



Fig. 1. Glumsø. Ydre, set fra Sydøst.

V. H. 1931

GLUMSØ KIRKE

TYBJERG HERRED

Iet Kongebrev af 17. April 1649 til Lensmanden paa Vordingborg er der Tale om Ejeren af Næsbyholm, Otto Brahes Ret til Glumsø Kirke¹. Kronen har dog sikkert ikke givet Afkald paa Kirken, thi Christoffer von Gabel til Bavelsegaard fik 26. Maj 1673 kgl. Gavebrev² paa Jus patronatus til Glumsø, og da denne Gaard forenedes med Næsbyholm, kom Glumsø herunder; Kirken overgik til Selveje 1. Juli 1924. 1758 mente Præsten, at Kirkens østre Stykke, af Kampesten, var bygget af en Landsdommer i Aasø.

Kirken ligger ret højt. Fra Bygningen har Kirkegaarden temmelig brat Fald mod Syd og Vest, medens der er fladt Terræn mod Nord og Øst. Omtr. 25—30 m nord for Koret er der fundet Rester af en Munkestensmur i Retning Øst-Vest. †*Kirkeladen* nævnes 1649; den halve Part var klinet og straatækt og den beboedes af en Husmand¹.

Bygningen er et Langhus med romansk Midtparti, gotisk Vestparti og moderne Østparti. Hertil følger sig Taarn og Vaabehus, begge ligeledes moderne.

Af den *romanske Kirke* er kun bevaret Skibets Langmure, nu den midterste Del af Langhuset. De er o. 5 m høje, af temmelig regelmæssig kvaderhugget *Granit*, og har efter enkelte Spor at dømme haft kvaderrillede Fuger. Syd-

døren er omdannet, Norddøren ødelagt af et nyt Vindue, og af oprindelige Detailler spores kun to helt tilmurede Vinduer, umiddelbart øst for Dørene. Det søndre har Bue og Østkarm af Kridtsten, Vestkarm af Munkesten, alt dog mørtelpudset. Det nordre er o. 147 cm højt og sidder 260 cm over Jorden. Skibets oprindelige Længde kan ikke sikkert bestemmes. De vestre Hjørnekvadere er flyttede ud i den yngre Vestgavl.

Vestforlængelsen, fra 1400'erne, er af Munkesten i Munkeskifte, med Savskifte under Gesimsen og Spor af et spidsbuet Sydvindue vest for det nuværende.

Skibet har før det nuværende Sydvindue haft et bredere, fladbuet. Som Rester af de ombyggede, gotiske Hvælv opbevares i Kirken fire Kridtkvadere, 17—19 cm høje, 12 cm brede, med plumpt skaarne, skægløse Ansigter.

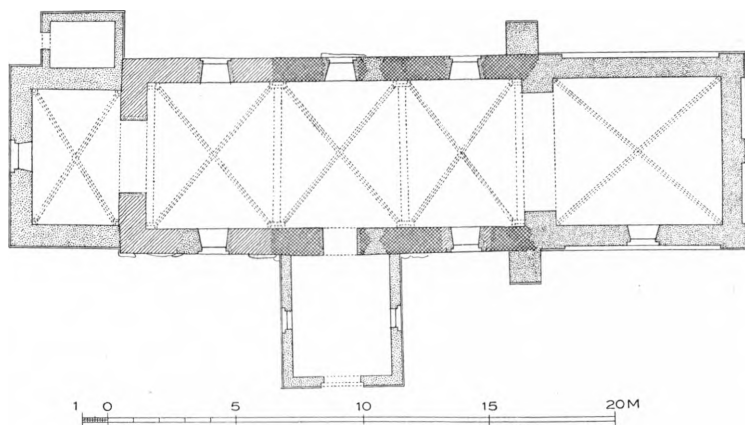


Fig. 2. Glumso. Plan. 1:300. Maalt af Th. Havning 1917 (Aage Roussell 1930).

Kirken har sikkert længe været brøstfældig. 1758 sagdes den at være lovlig stor og nylig repareret, men skrøbelig af Bygning. Om det forsvundne *Kor*, der vistnok har været det romanske, oplyser Kaldsbogen 1852: »Muren i Kirkens nordre Sides østre Ende blev undersøgt med Lod og fandtes at hænge over 2½ Tomme i den østlige Krog af den østlige Pille og 5½ Tomme en Alen østen for den vestlige Pille«. Ved Synet 1858 var Muren »saaledes sunket, at den ikke uden Fare længere kan staa«, og 1859 siges, at »Kirkens Kor er opført af nyt«.

Korets Fornyelse 1859 lededes vistnok af Arkitekt H. C. Stilling. Taarnet og Vaabehuset ombyggedes 1878 (Arkitekt Chr. Hansen?). Alle de nuværende Hvælv er moderne.

Langhuset staar pudset og hvidkalket, Taarn og Vaabehus med blank Mur af røde Mursten. I alle aabne Vinduer sidder spidsbuede Støbejernsstel, sikkert fra 1859.

Et **Runestensfragment*, der indtil 1878 sad i Kirkemuren og senere blev genfundet i en Have i Aasø, er nu i Nationalmuseet. Den stærkt fragmentariske Indskrift lyder efter Erik Moltkes Læsning: ... rati:(r) ... | ...: at: mai ... I ... u: nafa: ... | ... k: Þika ... (... Frænde (?) r[e]jste Stenen] efter Ma ... [og ?] ... Næve ...). Maaske er Þika en Fejlristning for Þikn (Thegn)³.

INVENTAR.

Alterbord, muret af smaa Sten, samtidigt med Koret.

Alterbordsforside, sengotisk, fra o. 1510—20, nu noget afskaaret forneden,



Fig. 3. Glumsø, Alterbordsforside.

H. M. 1914

91 × 190 cm, med Malerier paa Kridtgrund (Fig. 3). I det lange Felt ses en Marie-Himmelkroning. Helligaandsduen, som svæver over Kronen, er sikkert senere opmalet, og samme yngre Pensel har paasat en Bræmme af Skyer samt i Billedets to Hjørner to Smaaengle med Lut og Strengelæg. Nederst, ved Gud Faders højre Side, knæler en ganske lille Stifterfigur, en glatraget Mand iført pelsbræmmet, sort Kjortel med vide Ærmer. To Bræmmer langs Feltets ydre Ender fyldes af Cirkler med Evangelisttegnene, alle fire holdende hvide Skriftbaand med sorte Minuskler. Det glatte øvre Ramstykke er dekoreret med en tynd Bølgeranke. De to lodrette Rammer staar med vekslende Tværstriber. Det medtagne, noget skallende Maleri er skjult under moderne Alterklæde.

Altartavlen (Fig. 4) er et rigt bruskarokt Snitværk, senest fra 1645, efter Stilen at dømme skaaret i Abel Schrøders Værksted i Næstved. Opbygningen

er fast, ikke tilsløret af Ornamentik, men Sidefelterne dominerer ved deres Størrelse og Fremspring det fladt holdte Midtparti, og de vandrette Delinger er svækkede og brudte. Fodstykket, hvori der ovenover et nyt, glat Felt sidder et Relief, Fodvaskningen, flankeres af to knælende Engle, som med løftede Arme og Vinger støtter de svære Profiler under Storstykkets Sidefelter. I disse staar mellem slanke Hermer, hvis smaa Figurer forestiller Evangelisterne,



Fig. 4. Glumsø. Altertavle.

V. H. 1929

to Kvindestatuer, Troen og Haabet; bag dem er der Arkader med Fladsnit og over deres Hoveder store, buklede Muslingskaller, som fylder Gesimsens Frise og med en Bruskmaskerbøjle svinger sig op foran Kronlisten, hvorpaa der staar ornamentale Topstykker. Midtfeltet fyldes af et Nadverrelief og derover en Bruskkartouche med kronet C 4 støttet af en i ubehjælpssom Forkortning antydet Engel, hvis Arme griber om Kartouchens to vingede Ornamentfigurer. Topstykkets Fladsnit-Arka- de omfatter en Krucifiks- gruppe og flankeres af Kvin- dehermer. Mellem Toporna- menterne staar en lille Fi- gur af Kærligheden. Ege- træet, der nu er renset, har partiel Forgyldning og mo-

derne Indskrifter. Paa Tavlen har der (1758) ved Kongens Navnetræk staaet Aarstallet 1645 og forneden »Oxenstjernes og Banners Vaaben«. Præsteindbe- retningen har misforstaaet det ene af disse Vaaben, der sikkert har henvist til Vordingborg-Lensmanden Fr. Reedtz og Fru Sofie Banner.

Altersølv. Kalk, 25,5 cm høj, fra 1597 (Fig. 6) med Fod og Skaft i rigt Renaissancearbejde. Paa alle de cirkelrunde Led findes støbte og ciselerede Ornament. I Fodens nederste Kartouchebælte er der foruden Løvemasker springende Hund og Hare, paa Knoppen Kartoucher med vekslende mand- lige og kvindelige Hoveder (de mandlige med Skæg og Hovedklæde) paa hver

Side af en Ring med Englehoveder, og begge Skaftets Dele er prydede med Diademhoveder, der for det nedre Skafstykke Vedkommende sikkert altid har været vendt forkert. Paa Fodens Underside er graveret: »Hans Mortensøn y Skullerup Kirke Wergie til Glum Sø Kirke loid giøre denne Kalk Anno 1597 LXI Lod«. Paa Fodrandens Overside er to ens Mestermærker med Bomærkeskjold, sikkert for en Næstvedguldsmed (se Oversigt. Metalarbejder). Bægeret er fornyet. *Disk* fra 1856. *Sygekalk*, af kbh.

Prøvesølv 1862, Mestermærke: Ringberg. † *Vinkande* af Sølv, nævnt 1758, med en stor forgyldt Sølvpenge af Frederik 3 fra 1661; paa Siden var graveret: »Jochum Stapelfeldt og Sitzele Christensdatter Anno 1680, 10.

Juli. Denne hør Guds Alter til i Glumsø Kirke. Anno 1717«. Den var skænket af Sidsel Christensdatter, »siden hun er flyttet til Kjøbenhavn«. Sml. Gravsten Nr. 1.

Alterstager, 26,5 cm høje, med mangedelte, rundede Renaissanceprofiler og flad Midtskive; flad og lille Lyseskaal. Paa Fodranden graveret: »Anno 1612 C. B.

10¶«

* Kobberplade fra et romansk *Relikvieskrin*, oprindelig emaillet, med to Brystbilleder af Mænd med Bøger. Fundet 1899 i Nærheden af Kirken. Nu i Nationalmuseet.

Da det gamle †*Altertøj* var opslidt og ubrugeligt, gav Kirkeejeren, den forrige Grevinde (Charlotte Helene Schindel) af Frederiksholm (Næsbyholm), i 1713 et Alterklæde af blaat Fløjl med Guldbrokade, en Messehagel med Guldbrokade, en Alterdug af Kattun med smukke Kniplinger, og en Messeskjorte (Rgsk.).

† *Korbuekrucifiks*. Over Koret var (1758) et stort Krucifiks i Midten, dernæst i Billedhuggerarbejde, vel sired: Kristus og de tre sovende Disciple i



Fig. 5. Glumsø. Prædikestol 1650—54.

V. H. 1929

Getsemane, Kristus fanges, — hudstryges, — bærer sit Kors. Dansk Skriftsted, Esaj. 53,8. Anno 1654. Formodentlig Snitværk af Abel Schrøder.

Krucifiks, (Fig. 7), nu paa Skibets Nordvæg. Figuren, 54 cm høj, er et dygtigt Snitværk af sengotisk Type med greneflettet Tornekroner, lukkede Øjne, krampagtig strakte Ben. Det samtidige Korstræ har kraftig Hulstavkant og Endecirkler med glatte, konkave Felter; paa den nederste har der været

en Trætap. Sikkert identisk med det Krucifiks, som 1758 fandtes »paa Muren i Kirken« til- ligemed et †*Mariebillede* »med en Bog for sig«.

Font af Granit, romansk, af een Sten. Noget under Kummens øvre Rand, Tvm. 83 cm, løber en lille Tovstav, medens en anden, meget svær Tovstav findes øverst paa den lave, cy- lindriske Fod. Intet Afløb.

Fad af Tin, stemplet med kronet Rose. Paa Randen af det tikantede Fad er der to Haand- tagsringe og graveret et Firkantfelt med Ver- salskrift: »Anno 1622 den 20. Januarus lodt Her Niells Hansen och Niels Ipsen Kyercke- verge ud i Glumse bekoste dette Becken paa Kierckens Bekostnung«.

Prædikestolen (Fig. 5), fra 1650—54, er sikkert ligesom Altertavlen et Værk af Abel Schrøder. Storfelternes Relieffer, der forestiller Marie Be- budelse, Kristi Fødsel, Omskærelsen, Kongernes Tilbedelse og Kristi Daab i Jordan, er indram- mede i glatte Lister og kronede af bruskede Topornamenter. Hjørnernes kvindelige Hermer bærer Emblemer for Dyderne: Tro, Kærlighed, Haab, Klogskab, Retfærdighed og Styrke; Her- meskafterne er rigt og varierende bruskede med Masker og Drueklaser. Sto- lens Egetræ staar nu som Altertavlen rensat, med partiel Forgyldning og mo- derne Indskrifter. Paa Frisen læstes (1758) et dansk Skriftsted, Ps. 26,8. Paa †*Indgangen* til Prædikestolen stod udvendig JHS og derunder »Anno. Soli deo gloria. 1654«, indvendig 1650. Paa »Prædikestolens Loft« saas rundt om de Vaaben, som ogsaa fandtes paa Altertavlen, og under Loftet et Ansigt med Solen om og midt deri en hængende Due. En *Himmel* er paany opsat 1929, med Brug af de fem genfundne, gamle Topstykker, der har Kong F 3.s og Dronning SAM.s Navnetræk samt Lensmandsparrets to Vaaben. I Banner- Vaabnet er nymalet: »Bygget 1654«, i det første Topstykke: »Rest. 1832. 1929«.



H. M. 1914

Fig. 6. Glumse, Alterkalk 1597 (den moderne Mundrand udeladt).

Stoleværk, nymodens. Paa de to øverste Stole fandtes (1758) »gammelt Billedhuggerarbejde, en Leopard Ao 1547, og et Vaaben med en Bjelke 1549«.

†*Pulpitur*, nævnt 1853 (Kaldsbog).

Taarnur med 24 Timers Værk, fra Herlufsholm. Paa Urskiven er malet 1878.

Klokker. 1) Sentmiddelalderlig, kun med en lille Medaillon, 7 cm i Tvm., hvori JHS. Tvm. 105 cm. 2) Støbt af Gamst 1829.

1758 stod paa den store Klokke: »Ora pro nobis. St. Maria«. Den lille havde i 14—16 Aar været revnet og ubrugelig.

Af dens Indskrift kunde læses: »Anno domini 1461«.

GRAVMINDER

Epitafier. 1) Graa Kalkstenstavle, 95 × 81 cm, med Versalskrift: Jens Andresen, Forpagter paa Giørslev og Søeholm i Stevns Herred og Kaas i Jylland, med sin Kone Ide Amalia Barfoed har ladet Tavlen opsætte til en liden Prydelse, hans salige Forældre Andreas Michelsen Sogneegn her og Birgita Jensdatter Berg til Efterminde, som ligger begravet her i Vaabehuset, og til et Bevis paa 500 Rdl., som Jens Andersen har givet til dette Sogns Fattige, hvoraf Degneenken eller fem fattige skal nyde Renten. Pengene er indsat i Præsteenkernes Kasse etc. IAS IAB 1736. Paa Korets Nordvæg.

2) Trætavle med hvide Versaler paa sort Bund, opmalet i ny Tid: Æreminde over højlærde Magister Peder Grove Beyer, født i Thye i Jylland 30. Nov. 1707, død i Kiøbenhavn 11. Febr. 1790, Provst i Tybjerg Herred 35 Aar, Sognepræst 53 Aar, tre Gange gift og i de to første Ægteskaber velsignet med 21 Børn, hvoraf 7 overlevende. De andre 14 og de 3 Koner ligger alle her begravne⁴. Paa Korets Nordvæg.

3) Tavle af norsk Marmor over Christopher Waldemar Sebbelow, Provst og Sognepræst, født 18. Maj 1751, død 13. Nov. 1797, »i Ægteskab med Anne Kirstine Bay, avlede han en Datter, som med sin Moder begræder et for dem uopretteligt Tab«. Paa Korets Nordvæg.

Gravsten. 1) Iochum Stabelfeldt »Skiøte paa Bavelso Gaard«, født i Olslo i

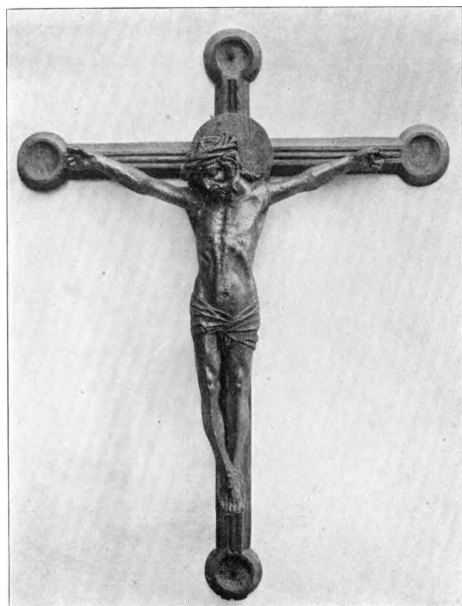


Fig. 7. Glumsø. Krucifiks.

V. H. 1929

Holstein 1. Maj 1649, død her i Glumsø 11. Nov. 1695 efter at have levet 15 Aar i Ægteskab med Cidzel Christensdatter, født 7. Okt. 1654, død □ (7 Børn, 4 Sønner og 3 Døtre). Tyske Verslinier. Fordybede Bogstaver. Stenens Skulpturer er paafaldende gammeldags. I Hjørnerne Ovaler med Evangelisttegn over Reliefnavne i Renaissanceskjolde. Over Indskriften et Opstandelsesrelief med knælende Portrætfignurer af Ægteparret; foran Kristi Gravkiste er Stabelfeldts Vaaben anbragt. Ølandsk Sten, svagt trapezformet, 157,5 × 81—74 cm. I Skibets Midtgang.

2) Hæderbaarne, gudelskende Møe Johanne Marie, Hr. Hans Ribers Datter i Høibye, død i Glumsø 16. Juli 1705 i sit 14. Aar. Fordybet Versalskrift; i Hjørneovalerne: vinget Timeglas, Kranie, den døde opstaar, Livets Krone holdt af to Arme. Ølandssten, 175,5 × 80 cm. I Skibets Midtgang ud for Syddøren.

Forsvundne Gravminder. †1) Sten, over Sognepræst Lave Jensen Ribe, død 5. Sept. 1622; bekostet af hans Hustru Kirstine Rasmusdatter; laa 1758 i Koret.

†Epitafium, nævnt 1758, paa Korets Nordvæg: Nicol. Joh. Past, in Glumsø sup: fil. dulcis: f. f. 1641 (sat af Sognepræst Niels Hansen 1641 over et elsket Barn?).

Paa Korets Sydside, nævnt 1758, var Holsteins †*Vaaben* »opsat siden hendes højgrevelige Naade døde«.

KILDER OG HENVISNINGER

Kaldsbog fra 1834 (ved Embedet). Regnskaber 1661—72, 1711—19 (RA). — Præstindberetninger 1755 (NM), 1758 (LA). — Museumsindberetninger af W. Møllerup og E. Schiødte 1896, Hugo Matthiessen 1912, C. M. Smidt 1914. Revideret af C. A. J. og V. H. 1929.

¹ Sjæll. Tegn. 1649 (RA). ² Kronens Skøder II, 391. ³ Sml. Lis Jacobsen, AfnO. 1913, 132 ff. ⁴ Sille Beyer: Erindringer vedk. Slægterne Beyer og Høst. 1862. S. 7.

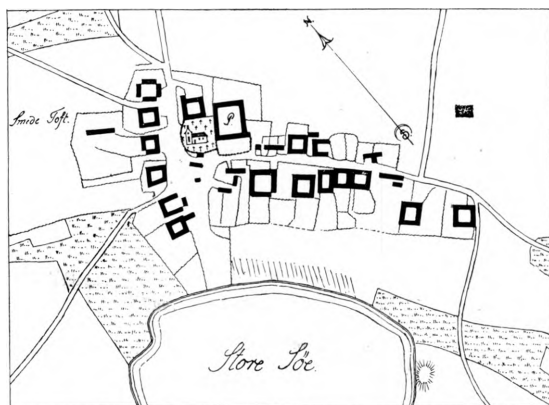


Fig. 8. Glumsø, 1798.