



V. H. 1931

Fig. 1. Fensmark. Ydre, set fra Syd.

## FENSMARK KIRKE

TYBJERG HERRED

**K**irken var efter et i 1486 udstedt Bispeafladsbrev indviet til *Vor Frue*!. Jus patronatus tilskødedes 5. Marts 1687 Otte Krabbe til Holmegaard<sup>2</sup>, og fra denne Gaard overgik Kirken til Selveje 28. Juni 1911.

Kirken ligger paa en lille Højning med Fald mod Syd og Øst. Kirkegaardsmurens Kampesten er nu næsten overalt kløvede og omsatte. 1609 nævnes, at der paa Kirkegaardens Laage var »en Bom med Jernstænger at lukke sig selv i« (Rgsk). †*Kirkeladen*, der 1617—20 var tækket med Langhalm, blev vistnok nedbrudt 1680 (Rgsk.).

*Bygningen* er et Langhus, hvis Vestparti svarer til det romanske Skib, medens Østpartiet, Koret, er fra 1857—58. Taarnet er sengotisk, den nordre Udbygning fra Beg. af 1800'erne. Et sengotisk Vaabenhus har 1921 vejet Pladsen for en moderne Udbygning. Orienteringen har mod Sædvane en svag sydlig Misvisning.

Ved Nedbrydningen af det gamle *Kor* fandtes 1858 i en lille »Hvælvning« i den vestre Mur to Æsker; den ene, af Spaan, indeholdt Ben af en Hovedskal, den anden, af Blik, en opløst Masse i Papir; de blev begge indsendte til Kongens Oldsagssamling og er utvivlsomt brændte paa Frederiksborg 1859. I

den østre Side af Muren fandtes henlagt uden Gemmested en Del Mønter, 18 fra Valdemar den Store, 4 fra Knud VI. Møntfundet viser sikkert, at *den romanske Kirke* er bygget i Aarene nærmest efter Valdemar den Stores Død 1182<sup>3</sup>.

Det lille romanske Skib, der endnu staar nogenlunde bevaret, er af *Kamp*, iblandet en Del *Kridtsten*. Oprindelig Murbehandling med kvadrillede Fuger spores paa Overvæggene. Murhøjden er o. 4,50 m. Hver af Langmurene har sikkert haft to Vinduer, hvoraf nu kun de vestlige er kendelige. Det nordre sidder 40 cm længere mod Vest end det søndre, og Formerne er noget forskellige. Det nordre, i hvis Murkarme der alene ses Kridtkvadre, er kun svagt

smiget; det søndre, der er stærkere smiget, har kun Vestkarm af Kridt, medens Østkarmen og Buen er af riflede Munkesten. Formodentlig er det sidstnævnte ændret i senromansk Tid, men en nøjere Undersøgelse vanskeliggøres af de nye Tilbygninger. Syddøren, der blev fjernet 1921, var indtil da velbevaret med Karme og Rundbue af Kridtkvadre og med smiget Inderparti. Norddøren er helt tilmuret, dens øvre Del bortbrudt af et nymodens Vindue og dens Inderkarme borthuggede med de omgivende

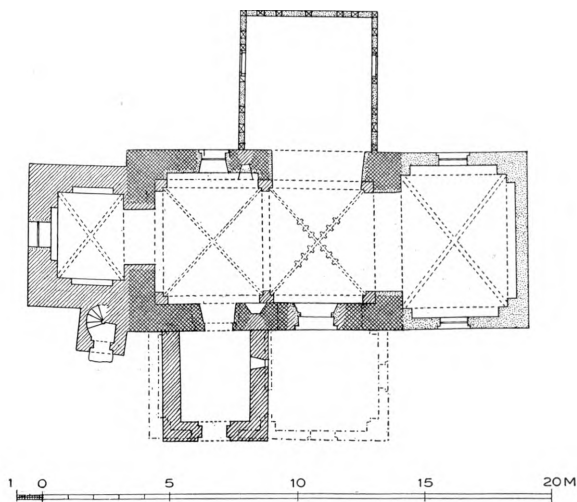


Fig. 2. Fensmark. Plan. 1:300. Maalt af K. V. Barfoed 1916 (Aage Roussell 1930).

Vægge. Skibets Taggavle er forsvundne, og i Kirkens Indre er Triumfbuen udvidet. I Overvæggene, hvor glat, kalkmaleriagtig Mørtel dækker den ældste Murbehandling, ses Bjælkehuller til det romanske Loft, hvis 9 Bjælker har ligget o. 40 cm under Murkronen; enkelte afhuggede Bjælkeender af Eg (o. 18 × 20 cm) er endnu bevarede<sup>4</sup>. Den vestre Overvæg er delvis af Kridtkvadre.

*Senere Ændringer og Tilbygninger.* *Skibets lo Hvælv*, der er indbyggede i sengotisk Tid, har Kwartstensribber, som i Østhvælvet er muret i Stormstigeform med tværstillede Sten (ingen Overribber).

Det lille, nu stærkt nedskaarne, sengotiske *Taarn* med Vindeltrappehus er over lodret stillede Syldsten muret af Munkesten, blandet med *Kamp* og Kridtkvadre. Paa Nordmuren ses Tilløb til Bæltmuring. Taarnrummet har spids Bue mod Skibet, spidse Spareblændinger, af hvilke den vestre omfatter et fladbuget, nu ændret Vindue, og Krydshvælv med Halvstensribber (ingen Overribber). 1652 blev Taarnet, som var meget brøstfældigt, og Vindeltrap-

pen, som var sønderlagen af udfaldne Sten fra Taarnmuren, »flyet« af Jens Jacobsen fra Næstved (Rgsk.). Taarnets øvre Del, over Hvælvingens Top, er ommuret i Krydsskifte, tildels af smaa røde Sten, og i Klokkestokværket er denne Mur kun en Skal uden paa et Bindingsværksskelet, oprindeligt af Eg, men nu mod Syd fornyet af Fyr; Murtavlene er muret i Forbandt med den ydre Skalmur. Glamhullernes Fladbuestik er nymodens, af smaa gule Sten, og samme Materiale er brugt i de to Gavle. Endnu i Begyndelsen af forrige Aarhundrede var Taarnet højere og kronedes af et rødt, teglhængt Pyramide-tag, hvilket forklarer Udtrykket »Kirketelt« i Chr. Winthers Dig<sup>5</sup>. Rimeligvis er Forandringen sket omtrent 1825, men 1861—62 blev Taarnet paany repareret, idet dets øverste Del blev nedtaget til Murværket, forhøjet og omformet. I Vindfløjen læses 1861.

Det nedrevne, sengotiske *Vaabenhus*, der laa foran den nu forsvundne Syddør, var af Munkesten. Det havde næsten ikke bevaret oprindelige Enkeltheder; Dørbuene, Taggavlen og Gesimserne var ommurede af smaa gule Sten.

*Udbygningen mod Nord*, der er bygget for Arbejderne paa det 1825 anlagte Holmegaards Glasværk, er af Egebindingsværk, med to Sæt Løsholter og med Skraabaand i Hjørnefagene. Sokkelen og Tavlene er af smaa Sten, Taget afvalmet. Det Indre har rundbuet Arkade mod Skibet og pudset Loft.

Det nye *Kor*, som blev fuldført 1858, har ganske glat Østgavl, Vinduer med Trækarme og hvælvet Indre. Aarsag til Ombygningen var Sognets tiltagende Folkemængde, der nødvendig gjorde en Udvidelse af Alterets Knæfald (Kaldsbog). *Skibets yngre Tilbygning*, der tjener som Vaabenhus og Korsarm, er opført af Arkitekt Tidemand-Dal 1921.

Hele Bygningen staar hvidkalket og teglhængt. Sikkert samtidig med Korets Ombygning er Skibets Gesims ommuret og dets Tagværk, der var opsat 1630 (Rgsk.), fornyet.

#### KALKMALERIER

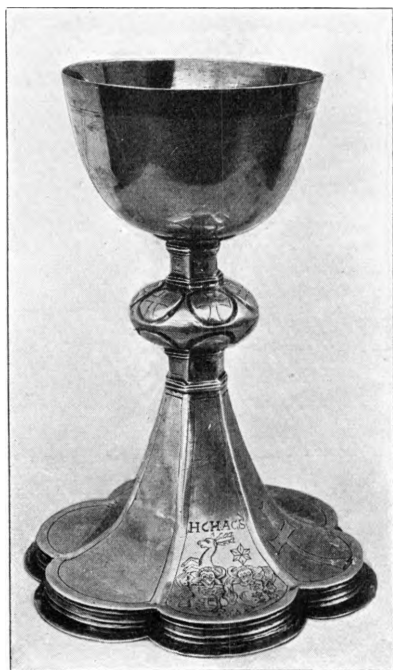
Paa Skibets Nordvæg iagttoges 1888 Kalkmalerirester: Stumper af Ranker, et indcirklet Kors og nederst en Tæppedekoration med rødt Klæde ophængt i sort Stang, rimeligvis fra 1500'erne.

#### INVENTAR

*Altertavlen*, Thorvaldsens Kristus i Gips, opstillet paa nyt Bord foran en Tavle med to Søjler, blev anskaffet 1833 (Kaldsbog), men vistnok fornyet 1860. En † *Altertavle*, der maa have været en sengotisk Fløjaltertavle, stod 1832 i en Udbygning og forestillede »Gud med Kejserkrone paa Hovedet holdende

den døde Kristus. I den førstes Glorie: Pater et filius et spiritus sanctus. Paa Siderne to Engle med Pillen og Korset. Fløjene have havt Malerier. Nu Indstiftelsens Ord<sup>4</sup>. Alterskabet er nu forsvundet; \*Treenighedsgruppen er vistnok identisk med den, der fra Holmegaard er kommet til Næstved Museum.

*Altersølv.* Kalk af kbh. Prøvesolv 1857. Paa Undersiden af den gamle *Disk* er graveret: »Anno 1664 hafver Hans kongelige Maiestats(!) velbetrende (!) oc forordnede Stift-Skriver ofver Siellands Stift Hans Christopher-søn Hiort med sin kiere elskende Hustru Abel Chatrine Sohn af christen Kier-



V. H. 1929

Fig. 3. Fensmark. Alterkalk 1664, nu anvendt som Sygekalk.

lighed Gud til Ære oc Kirken til Beprydelse forærit denne Kalch oc Disk til Fænsmarke Kirke efter at dend forrige ved Fiendernis grumme Haand oc Magt er Kirken frarøvet oc borttaget vdi Anno 1658«. Diskens Rand er fornyet. Kalk og Disk, paa 28½ Lod, blev givet til Kirken 1664 (Rgsk.). Den gamle Kalk og Disk, nævnt 1601, vejede 24 Lod. *Oblatæske*, oval, paa hvis Laag et graveret, ovalt, kronet Trollevaaben; Mestermærke JFH (Olrik 236). Som Sygekalk bruges den til Disken svarende gamle *Kalk*, 19,5 cm høj (Fig. 3). Den sekstungede Fod har graveret Kors og to Vaaben (det ene med Hjorteforkrop i Skjold og paa Hjelm, det andet med Nymaane og tre Stjerner i Skjold, og Stjerne som Hjelmtegn), Navnetræk svarende til Diskens Givernavne og Aarstallet 1664; fladrund Knop med seks rundede Felter paa hver Side; i Oversidens Felter er der graverede Kors. Stemplet med Nestved Bymærke og Mestermærke: sam-

menskrevet KHF. Nyere *Disk* med graveret Krucifiks paa Undersiden; ingen Stempler. † *Tinkalk* og *-disk*, foræret Kirken 1663—64 af Herman Degn (Rgsk.).

*Alterslager*, malmstøbte. Fodskaalene og det mellemste Stykke af det mangeleddede Skaft stammer fra Baroktiden; de øvrige Dele er uheldigt fornyede. De gamle Dele er o. 29 cm høje. † *Tinlysestager*, nævnt 1663.

† *Krucifiks*, repareret 1605 (Rgsk.).

Lav *Korskranke* med Balustre og to kannellerede Søjler, kronede af Vaser, vistnok fra 1850'erne.

† *Røgelsekar* (»Ildkar«), nævnt i 1601 og 1663 (Rgsk.).

*Font*. Den romanske Granitkumme, indre Tvm. 50 cm, har Rundstav under øverste Rand og ved Overgangen til det korte, keglestubformede Skaft; intet

Afløb. Den i tre Aftatser murede Fod er moderne. Fonten blev 1622 »renoveret af en Maler« (Rgsk.).

*Fad* af sydtysk Arbejde, 53 cm i Tvm.; i Midteirklen Spejderne, bærende Vindrøen, hvorom Minuskelring og yderst Ornamentring (lukket Dobbelt-ranke, i hvis Ovalfelter skiftevis et Blad og en nellikeagtig Blomst). Paa Randen er foruden stemplede Ornamenter to graverede Vaabenskjolde af usymmetrisk, sengotisk Form med meget udslidte og næsten ukendelige Mærker, maaske Fru Hilleborg Tinhuus fædrene og mødrene (sml. S. 630). Paa Randen endvidere: »IIS och KPD haver gifet dette til Fensmark Kirke til Guds Ere och Menighedens Nytte 1665«. I Følge Regnskabet var det givet af Kirkeværge Jens Jensen og Hustru (Karen Pedersdatter) i Kalkerup.

*Kande* af Tin med Kirkenavn. Stemplet i Bunden: Aaberg 1842 (Fortuna).

*Daabskande* anskaffet 1833 (Kaldsbog). 1668—69 købtes der i Næstved for Rislev Kirkes Regning en Messingkedel til Fensmark Kirke »at hente Vand i, naar Børn døbes« (Rgsk.).

*Prædikestol* (Fig. 4) i Barokstil fra henimod 1700, udført med Benyttelse af en ældre Stol i Højrenaisancestil fra o. 1600 og ved en Istandsættelse 1901 suppleret med to helt moderne Fag. Fra den oprindelige Stol stammer Storfelterne, hvis nicheformede Arkader har muslingskalfyldt Bueparti og derunder reliefskaarne Adelsvaaben, samt Storsøjernes Baser og Kapitæler og to Hængestykker. Alle Vaabnernes oprindelige Mærker er bortskaarne; kun i eet spores Konturerne af en Lilje. Ved Stolens Omdannelse o. 1700 har Storsøjlerne faet snoede Skafter; Storfelternes Fodstykker samt Gesims- og Postamentpartierne er tilføjede og Vaabnene omdannede med paasatte, skaarne Hjelmtegn; af disse er to senere atter forsvundne og tilføjede af nyt ved Istandsættelsen 1901, da ældre Farvelag fjærnedes og de kun malede Skjoldemærker fornyedes.



P. N. 1916

Fig. 4. Fensmark. Prædikestol fra o. 1600, omdannet o. 1700.

Vaabnene er nu: Hahn, Krabbe, Skeel og Parsberg og henviser sikkert til Otte Krabbe til Holmegaard og hans tre Hustruer (Dorte Gersdorff, C. L. von Hahn, død 1685, Birgitte Skeel, død 1737).

*Timeglas* med 4 Glas, se Fig. 4. 1608 anskaffedes et Timeglas (Rgsk.).

*Degnestolen*, maaske fra 1605 (se nedenfor), østligst i Skibet, har paa de to Gavplanker, der krones af Trekantgavle med Muslingskalrosetter, Arkader med Perspektivhuller i Buehjørnerne. Døren, der har gammel Laas og Nøgle, prydes af et lignende Arkadefelt. I Vægpanelet er bevaret to Arkadefelter af et enklere Højrenaissancepanel.

*Stoleværket* er overvejende nyt, fra 1858, men af ældre Dele er bevaret: et Endepanel ved Indgangen, fire Fag langt, fra o. 1600; i søndre Staderække to Gavle og en Dør af samme Art som Degnestolen; Gavltoppene er dog omdannede i Lighed med de yngre Stader. I Degnestolen staar en Fyrreskammel, hvori indsnittet: »PBDS Aar 1775«. †*Skriftestol*, *Bogstol* og »Dukker« til *Kvindestolene* forfærdigedes 1605 (Rgsk.). Høyen har 1832 noteret, at en †*Stol* havde Indskriften »Nicolaus Pastor 1605«, og at der var Rester af et †*Pulpitur*, fra Chr. IV.s Tid, med 12 Apostle. 1652 gjorde Rasmus Snedker i Herlufmagle 11 nye Stole i Taarnet (Rgsk.).

*Dørfløj*, tidligere i Skibets Syddør, nu mellem de to nye Tilbygninger, har Laas og Dørring af Smedejern fra Renaissancetiden. Jernbunden *Pengeblok*, moderne afpuddet.

†*Skab* i Muren til »Kirkens Tingest deri at forvare«, nævnt 1601.

*Klokker*. 1) Skal have været Gaardklokke paa Holmegaard og har paa Klokkelegemets ene Side: »Oluf Da Ane Brahe«, samt Aarstallet 1642. Tvm. 42 cm.

2) »Støbt af B. S. Løw i Kjøbenhavn bekostet af Fensmark Kirkes Ejer Overskjænk Grev Danneskjold Samsøe i Aaret 1861«.

En Klokke blev afgivet i Klokkeskat 1601, en anden blev omstøbt 1661—62. For tre fattige Mænd, som ikke kunde udrede deres Qvotam til Klokkestøberen, maatte Kirken betale 9 Daler (Rgsk.).

## GRAVMINDER

*Epitafietavle* af Fyrretræ, 50 × 33 cm, i Profilramme, sortmalet med gylden Fraktur over »Hr. Oluff Oluffson, Capellan i 2 Aar, siden Sognepræst i 5 Aar, imidlertid to Gange gift, med sal. Maren Hans Datter (to Døtre) og med Dorethe Johans Datter (en Datter), død 1669, 42 Aar. »Er denne liden Tafvle opsat aff dend Sl. Mands Broder H. Villads Olufson Past: et Præp: in Greve«. Paa Nordkappellets Væg.

*Gravsten* over den retskafne, kristenkierligste Ægtefælle, bedste Fader, sal. Hr. Søren Kirchhoff, Inspecteur ved Holmegaards etc. Godser, død 14. Sept. 1782 i sit 58. Aar, helliget af hans efterlevende A. T. Behr Aar 1785. »Du gick min bedste Ven, til Ærens evig Glæde ...«. Faksekalksten, 172 × 103 cm, skraakantet paa alle Sider. I Kapellets Gulv.

Trætavle, hvorpaa opsat *Ligkisteprydelser*: et Krucifiks, et Kranie og Ornammentborter, alt af Bly, samt en oval Plade i støbt Bladkrans med Indskrift over: »Frøchen Elsebe Dorothea von Offenberg hvis Føde-dag os er uwiist, mens gandske wist at hun« døde i sit 73. Aar 17. April 1739, Natten mellem 11 og 12 efter faa Dages Svaghed, og efter at hun havde modtaget Sakramentet og siden »reguleret« sin Begravelse og efterladende Formue. Et Mindevers af hendes tro Ven og Tjener undertegnet S. L. V. K. Paa Nordkapellets Væg.

Lille Trætavle over en Soldat, falden ved Fredericia 1849.

#### KILDER OG HENVISNINGER

Regnskabsbog 1601—84 med Inventarier 1601 og 1663 (LA). Regnskaber 1661—72 (RA). — Kaldsbog 1783—1823 (LA), paabegyndt 1840 (ved Embedet). — Præsteindberetning 1755 (NM). — Museumsindberetning af W. Møllerup og E. Schiødt 1896, af K. V. Barfoed 1916 og P. Nørlund 1916—47. Revideret af C. A. J. og V. H. 1929. — Høyens Notebog IX, 1832. — Meddelelse om Kalkmalerifundet fra Junger, Holmegaards Glasværk (NM).

<sup>1</sup> KhS. 3. R. VI, 350. Repertorium, Series Secunda, Nr. 5867. <sup>2</sup> Kronens Skøder II, 596. <sup>3</sup> Kaldsbog. Sml. Rasmussen: Gisselfeld. S. 20. P. Hauberg: Møntforhold 1146—1241. S. 22. G. Galster: Møntfund i Præstø Amt. Præstø Amts Aarbog 1923, 99, 106. <sup>4</sup> Høyens Notebog 1832: »Ovenpaa Hvælvingen Spor af rundbuede og spidsbuede Vinduer og af Bjælkehuller, der have ligget tæt ovenfor Vinduerne og dybere end de nu liggende«. <sup>5</sup> N. Bøgh: Chr. Winther. I. S. 31.

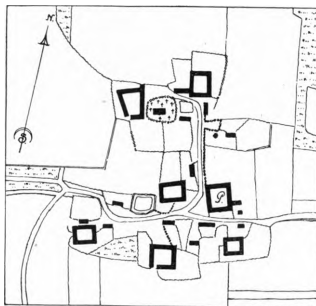


Fig. 5. Fensmark 1781.