



Fig. 1. Kirken med omgivelser set fra øst. Foto Arnold Mikkelsen 2019. – *The church with its surroundings viewed from the east.*

ORE KIRKE

SKOVBY HERRED

Ore er nævnt første gang 1291 i Kong Valdemars jordebog (»Scogbyoræ«), hvilket dog formentlig henviser til Oregård, der indtil 1539 udgjorde et kongeligt len kaldet Ore Birk.¹ Kirken er tilsyneladende først omtalt 1491, da dens sognepræst Lucas Assen deltog på Brenderup kirkestævne.² Som alle herredets øvrige kirker betalte Ore 15 mark under landehjælpen 1524–26.³

1589 bestod sognet af 45 gårde,⁴ og det var dermed blandt herredets mere befolkede sogne. Alligevel var præstekaldet ganske beskedent, og 1620 beklagede Knud Eriksen, at han ikke kunne underholde sig af sit præstekald, blandt andet fordi der ikke hørte nogen præstegård til,⁵ og fordi Kronens del af tienden, som hans forgængere havde nydt, 'for nylig' var gået tilbage til kirken.⁶ Derfor blev det besluttet, at Ore skulle have Brenderup Kirke som annekskirke, så snart sidstnævntes præsteembede blev ledigt, og Ores sognepræst

kunne så tage bolig i Brenderups præstegård.⁷ Imidlertid var Brenderups 'meget bedagede' sognepræst, Mads Hansen, endnu i live 1626, og beslutningen ændredes derfor til, at Orepræsten Knud Eriksen fremover skulle tjene som kapellan for Mads Hansen i Brenderup.⁸ Følgelig blev Ore altså lagt *anneks* til Brenderup, og dette forhold blev opretholdt indtil nyere tid.⁹

Ligesom sognepræstens var også kirkens økonomi udfordret i tiden efter reformationen. Biskop Jacob Madsen nævnte 1589, at kongens del af tienden blot beløb sig til 1 læst,⁴ og 1631 skyldte kirken mere 'end hendes beholdning tilstrækker'.¹⁰ Da kirken endvidere var i dårlig stand, blev det 1634 besluttet, at de øvrige kirker i Vends og Skovby herreder skulle betale 400 sletdaler til dens reparation.¹¹ Beløbet var imidlertid endnu ikke modtaget 1635, alt imens kirken 'dag for dag jo mere og mere' forfaldt.¹⁰

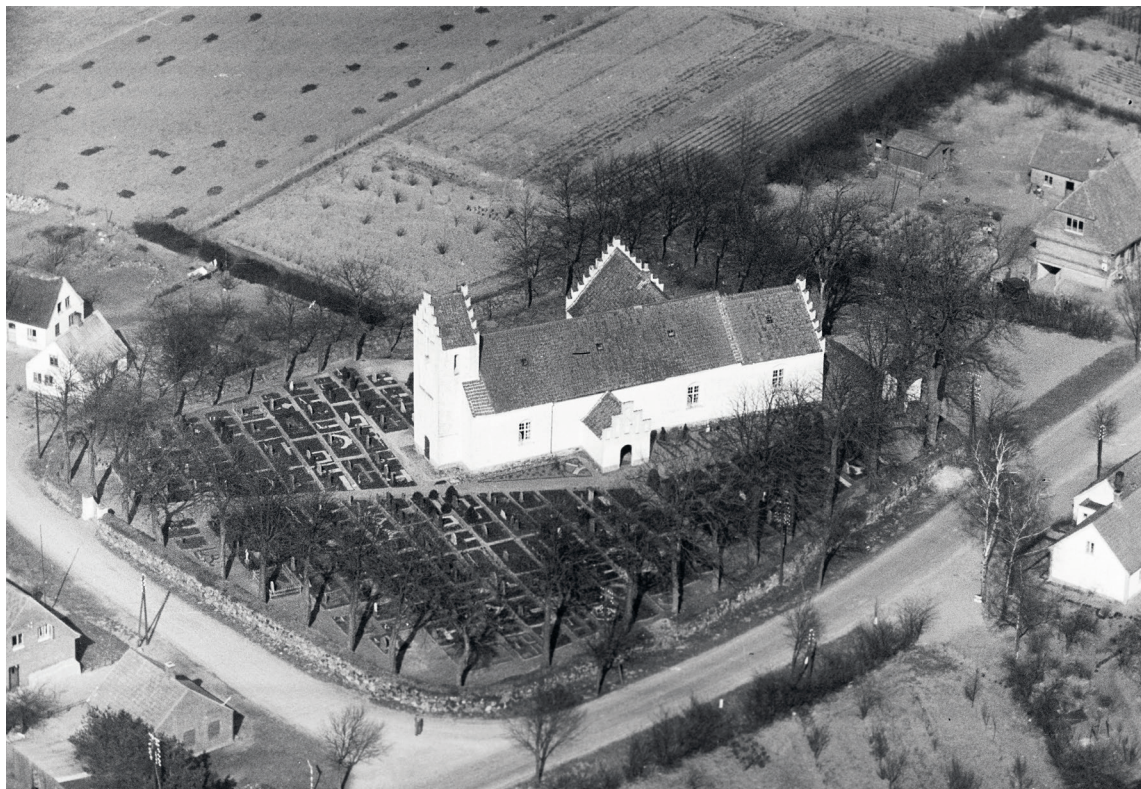


Fig. 2. Kirken set fra luften. Foto Sylvest Jensen 1939. I KB. – *The Church seen from the air.*

1811 blev kirkeejerinde, grevinde Constance Gyl-
densteen pålagt, at lade kirken istandsætte inden tre
måneder.¹² En egentlig hovedistandsættelse blev dog
først gennemført o. 1821, da grevinde Constance Gyl-

densteen gennemførte en af de pietistisk inspirerede
istandsættelser, hun lod alle grevskabets 12 kirker un-
dergå på den tid (jf. Skovby Kirke, s. 5661).¹³ 1864 var
kirken atter i slet tilstand.¹⁴

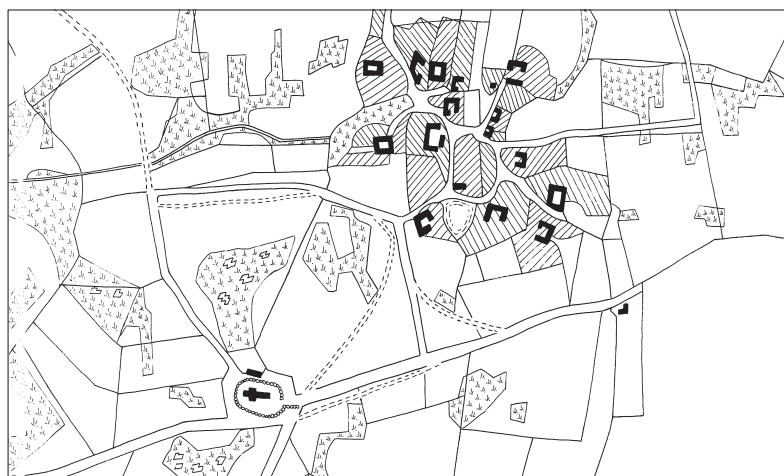


Fig. 3. Matrikelkort. 1:10.000. Målt af C. Arnstrup 1798. Tegnet af Freerk Ol-
denburger 2019. – *Cadastral map.*

Ejerforhold. Biskop Jacob Madsen nævnte 1589, at kirken var selvejende.⁴ 1676 erhvervede kancelliråd Didrik Schult til Findstrup og Christiansdal (nu kaldet Holstenshuus og Dalum Kloster) Ore Kirke sammen med Brenderup, de to kirkers andel af sognetienderne, deres jordtilliggende og herligheden af præstegårdene.¹⁵ Samtidig fik Didrik Schult tilladelse til at vælge, hvilket af sognene han ønskede skulle være hovedsogn. Kirkerne skulle herefter ligge til hovedgården og måtte kun sælges med denne. Ikke desto mindre købte Christian Carl von Gabel til Oregård kirken 1716 sammen med Hårslev Kirke.¹⁶ Den følgende ejer, Jean Henri Huguetau d'Odyck, integrerede 1719 herregården i det nydannede grevskab Gyldensteen, som dermed også blev ejer af Ore Kirke.¹⁷ Dette ejerforhold blev fastholdt indtil overgangen til selveje 1. jan. 1913.¹⁸

Anneksforhold. Som beskrevet ovenfor skulle Ore 1620 have haft Brenderup som annekskirke, men det blev i stedet 1626 effektueret ved, at Ore blev lagt anneks til Brenderup.¹⁹ Forholdet blev stadfæstet 1673 af Christian V.²⁰

Sagn. Da kirken skulle bygges, kunne man ikke enes om, hvor den skulle ligge.²¹ Derfor spændte man to stude for en stor sten, og hvor de standsede, skulle kirken være. Da de først standsede i sognets udkant, ligger kirken, hvor den nu gør. Varianter af sagnet siger, at forud herfor havde man søgt at bygge kirken andetsteds, men nisser eller djævle nedrev om natten, hvad man byggede om dagen, og at den førnævnte store sten blev trukket af kalve eller tyre med sammenbundne haler.²² Et andet sagn vil have, at det spøger på kirkegården, idet en gammel kone, kaldet Mormor, går omkring på gravene.²²

Ore er det vestligste sogn i Skovby Herred og grænser op mod Skovby, Hårslev og mod vest Brenderup i Vends Herred. Sognet omfatter foruden Ore også landsbyerne Skodstrup, Ørbæk og Mejlskov. Ore ligger sydligt i sognet.

Kirken står nord for Middelfartvej nogle hundrede meter sydøst for den gamle landsby. Her lå den tidligere omgivet af marker, men navnlig efter 1950 er grundene langs Middelfartvej langsomt blevet bebyggede. Kirkegården har beholdt sine gamle skel, bortset fra en mindre regulering forårsaget af udretningen af Middelfartvej i midten af 1900-tallet.²³ Til den gamle kirkegård er i nyere tid føjet en plæne mod nord, der imidlertid ikke benyttes til begravelser. Urnegravstedet blev udvidet o. 1999.²⁴

Den gamle kirkegård *hegnes* af et kampestensdige, mens den nordre plæne afgrænses af bøgehæk. Diget har gammel hæv; eksempelvis er det nævnt 1721, at kampestensmuren var delvist nedfaldet.¹⁰ 1735 blev der klaget over, at kirkegården ikke var (tilstrækkelig?) indhegnet. 1824 trængte diget til at blive repareret.²⁵

Indgange. Hovedindgangen (fig. 5) befinder sig i kirkegårdens sydøstlige hjørne og er en senmiddelalderlig, hvidkalket portal muret af munkesten og med tegldækket halvtag med fald mod vest. Den rundbuede køreport har fals til begge sider og lukkes af moderne stakitlåger. I nord ses rester



Fig. 4. Den vestlige indgang til kirkegården (s. 5696). Foto Arnold Mikkelsen 2019. – *The western entrance to the churchyard.*

af en formentlig fladbuet, ligeledes falset ganglåde. Vest for tårnet er en stakitlåde (fig. 4) med hvidmalede fløje hængt i kvadratiske piller, der er murede og hvidpudsede. Indgangens nyklassicistiske udformning og ligheden med Nørre Sandagers hovedindgang (s. 5774) viser, at der er tale om den indgang, der o. 1818 erstattede en ældre 'gammel og skrøbelig' *†indgang*.²⁵ Dens stakitlåde blev fornyede 1946.²⁶ I det nordre dige er der ved graverbygningen etableret to stakitlåde, en enkelt samt en dobbeltfløjet, der begge giver adgang til graverbygningen og den nordre plæne.

Beplantning. 1821 er det oplyst, at kirkegården blev planeret nogle år forinden, men at den endnu manglede at blive beplantet.²⁷ Det var den fortsat ikke 1829, bortset fra omkring kirkediget. 1835 blev kirkegården kulegravet, planeret og inddelt i gravsteder.²⁷

Bygninger. Øst for kirken er o. 1937 opført et lille ligkapel med varmekælder. Det er bygget af hvidpudsede teglsten med rødt tegtag (jf. fig. 2).²⁸ En graver- og toiletbygning blev opført 1990 i tilsvarende materialer (Tegnestuen Gråbrødrene, Odense), den ligger ved plænen nord for kirken.²⁴

†Bygninger. En kirkelade, nævnt 1589, var opført i selve landsbyen, 'langt fra kirken', og stod på dette tidspunkt med nedfaldent tag.

BYGNING

Kirken er en gotisk teglstensbygning, der er udvidet flere gange i løbet af senmiddelalderen. Bygningshistoriens nærmere kronologi kan imidlertid ikke længere bestemmes med sikkerhed. Skibet blev formentlig som det første forhøjet, hvorefter koret i øst blev erstattet af et nyt. Skibet er endvidere udvidet imod vest, før et såkaldt stultetårn er blevet rejst ind over vestgavlen. Et våbenhus er opført ved sydsiden, mens et kapel kom til ved kirkens nordside. Alle disse arbejder er givetvis udført i løbet af 1400-tallet og 1500-tallets begyndelse. Orienteringen afviger mod nord.

Kirkens første udseende kan, trods efterfølgende ændringer, fortsat tydeligt bestemmes. Det oprindelige *†*kor er forsvundet, men skibet har været lavt og haft en længde på ca. 15,75 m. Bygningen synes opført i et sengotisk formsprog, men har alligevel haft flere træk, der rækker bagud i tid, såsom det formentlig smallere kor i øst samt to dørsteder i vest. Det peger på en datering sidst i 1300-tallet, først i 1400-tallet, hvilket også forsigtigt antydes af de dendrokronologiske dateringer af tagværket over det fornyede kor, der stammer fra tiden o. 1444 (jf. s. 5710), hvilket betyder, at skibet er ældre end dette.

Grundplanen har, som nævnt, oprindeligt været den traditionelt romanske, hvis eneste særtræk er,



Fig. 5. Indgangsportal i kirkegårdens sydøstlige hjørne (s. 5695). Foto Arnold Mikelsen 2019. – Entrance portal in the south-eastern corner of the churchyard.



Fig. 6. Kirken set fra sydøst. Foto Arnold Mikkelsen 2019. – *The church seen from the south-east.*

at skibets nordmur konvergerer ganske kraftigt imod øst.

Materiale og teknik. Murene er bygget i munkesten i munkeforbandt, opført over en rejst syld af kløvede kampesten. På skibets nordside kan der iagttages to afsæt på facaden, hvor det nedre og ældste givetvis repræsenterer et byggestop i kirkens opførelse (jf. fig. 9), som dog formentlig blot udgør et kortvarigt, sæsonbetonet ophold i arbejdet. Øverst står murene nu med en sekundær, dobbelt falsgesims.

Døre. Begge de to døres oprindelige placering kan fortsat udpeges. Den fladbuede, søndre åbning er fortsat i brug, men synes udvidet og om-muret i nyere tid (jf. fig. 45). Den \uparrow nordre døråbning er blændet med marksten i facaden og lukket med munkesten i bagmuren, mens åbningens stik delvist forsvandt, da et nyere vindue blev indsat omtrent samme sted (jf. s. 5709). Dørens nedre del står fortsat i facaden som murblending, mens alle indvendige spor er borte (jf. fig. 9).

To \uparrow vinduer, der må høre til den oprindelige kirke, kan iagttages i skibets andet fag, umiddelbart øst for døråbningerne. De to ganske lavtsiddende vinduer er blændet, men indvendig fremstår det søndre nu som fladbuet niche (fig. 10), hvoraf det fremgår, at vinduet har været falset og udstyret med en mindre, fladbuet lysning. I nord øjnes både udvendig og indvendig et stik efter et tilsvarende vindue, men i det indre dækkes det nu delvist af en indmuret mindeplade (jf. s. 5733).

I det *indre*, der i udgangspunktet formentlig har været dækket af et fladt træloft, er næsten alle oprindelige detaljer forsvundet. Triumfmuren står bevaret nederst i skibets to østre hjørner, mens rester af den gamle vestmur er bevaret i skibets vestre hjørner.

De oprindelige \uparrow gavltrekanter er helt eller delvist fjernet. Skibets østre, teglmurede gavler er dog bevaret, i en sådan grad at dele af tagsporet fra det oprindelige kor fortsat kan iagttages fra loftet af det nye kor.



Fig. 7. Kirken set fra nord. Foto Arnold Mikkelsen 2019. – *The north side of the church.*

Senmiddelalderlige tilføjelser og ændringer. Kirken er løbende blevet udvidet i senmiddelalderen. Tilbygningernes kronologi kan ikke afgøres med sikkerhed, men meget kunne tyde på, at den før-

ste forandring var en forhøjelse af skibet, dernæst kom opførelsen af et nyt kor i øst, hvorefter skibet blev forlænget imod vest. Et tårn er efterfølgende blevet bygget ved vestgavlen, mens et

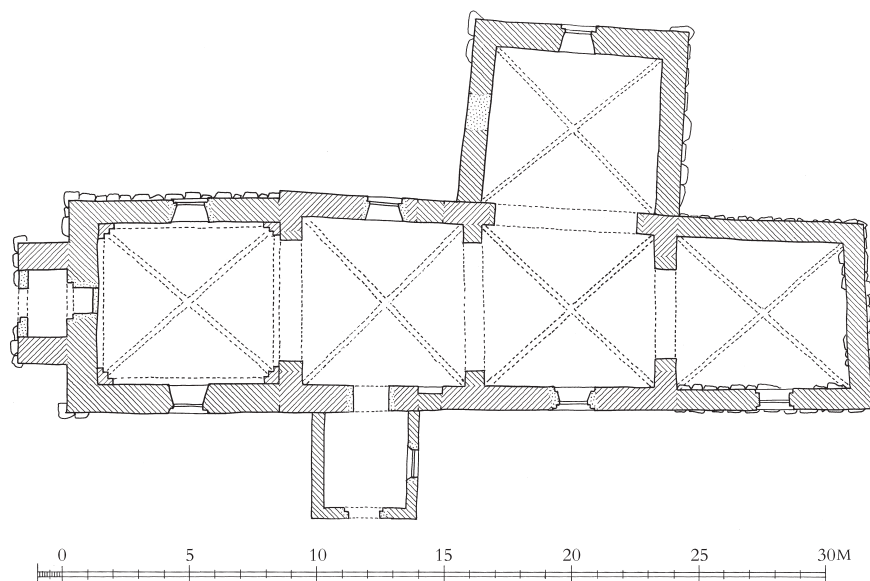


Fig. 8. Plan. 1:300. Målt af Knud Lehn Petersen 1930, suppleret og tegnet af Martin Wangsgaard Jürgensen 2019. Signaturforklaring s. 11. – *Plan. Key on p. 11.*

Fig. 10. Blændet sydvindue i skibet (s. 5697). Foto Arnold Mikkelsen 2019. – *Bricked-up south window in the nave.*

våbenhus er rejst ud for den gamle syddør. Den sidste middelalderlige tilbygning er givetvis kuppet på skibets nordside.

Kirkens forhøjelse. Meget kunne tyde på, at skibet, givetvis også det nu nedrevne \dagger kor, blev betydeligt forhøjet, sikkert i forbindelse med opførelsen af de hvælv, der nu sidder i skibet. På baggrund af de dendrokronologiske undersøgelser kunne dette arbejde være udført o. 1473-74 (jf. s. 5710). Forhøjelsen afslører sig dels indirekte



Fig. 9. Blændet dør (s. 5697) og afsæt i skibets nordfacade (s. 5699-5700). Foto Arnold Mikkelsen 2019. – *Bricked-up door and offset in the north façade of the nave.*

gennem de nu forbløffende lavt anbragte vinduer i skibets vestende, dels gennem et mindre afsæt i skibets facade på nordsiden (jf. fig. 9) over det større, ældre afsæt.

Skibets hvælv hviler i murede forlæg i væggene og er derfor indsat, efter kirken blev forhøjet. De to fag er opført med halvstensribber, der nederst

snævres ind til en skarprygget profil, som hviler i væggene samt på fremspringende bindere i vestvæggen (jf. fig. 22). I øst forsvinder ribberne tilspidset ind i væggen. En kraftig gjordbue, båret af piller med to sekundært tilføjede murklodser, adskiller de to hvælvfag. Gjordbuens oprindelige udseende er sløret af en undermuring (jf. s. 5709).



Fig. 11. Koret set fra øst (s. 5701). Foto Arnold Mikkelsen 2019. – *The chancel seen from the east.*

Langhuskor. Det oprindelige, formentlig mindre \ddot{t} kor blev nedrevet og et nyt opført, sandsynligvis o. 1444 (jf. s. 5710). Dette har omtrent givet kirken udseende af et langhus (jf. fig. 2). Det nye kor er således højere end det oprindelige (jf. s. 5696), men ikke helt så højt som skibet, hvorfor et spring iagttages imellem de to bygningsafsnit. Koret er opført i munkesten i munkeskifte over en rejst syld af hele og kløvede marksten, hvilket også indvendig gør sig gældende for de nedre dele af væggene, der ligeledes er udført med synligt fremspringende marksten. Øverst er langmurene i det ydre afsluttet af en treleddet falsgesims. Rummet oplyses fra syd af et stort, fladbuet vindue, der i facaden står med dobbelt halvstensfals, indvendig kun med en. Vinduet er givetvis del af korets første indretning. Rummet dækkes af et samtidigt krydshvælv, der hviler i væggene.

Mod øst hæver koret sig med en gavltrekan kronet af 13 kamtakker (fig. 11), der alle, som også gavlens øverste spids, er fornyet i nyere teglsten i normalformat. Gavlen smykkes ydermere af en blændingsdekoration over to savskifter, der markerer gavlfoden. Blændingsudsmykningen er delt i to ved en båndblending. Nederst står en række på fem fladbuede blændinger, mens der i den øvre del er et ligearmet kors flankeret af en lav, fladbuet blending på hver side.

I forbindelse med det nye kors opførelse blev den gamle *triumfvæg* stort set helt nedtaget, så der kun står rester tilbage af denne i skibets syd- og nordøstre hjørner. Den nuværende bue med en lettere skæv, spidsbuet form har således erstattet den ældre åbning (jf. fig. 24). Buens form fremstår ydermere skæv, fordi den øverst i søndre side er blevet behugget, da man på et tidspunkt før 1589 etablerede kirkens lektorieprædikestol (jf. s. 5726).

Vestforlængelse. Efter koret blev udvidet, er skibet formentlig blevet forlænget mod vest med ca. 8,5 m, om end dette arbejde også kunne være sket tidligere. Vestforlængelsen er udført i munkesten i munkeskifte, og ved dens opførelse er hovedparten af den gamle vestmur blevet fjernet. Den er opført over en rejst syld af marksten – i syd er de kløvet, i nord overvejende hele. Mod syd deler forlængelsen nu gesims med skibet, mens den i nord står med en toleddet falsgesims af lidt andre



Fig. 12. Blændet spejl over dør eller vindue i vestforlængelsens vestvæg (s. 5701). Foto Arnold Mikkelsen 2019. – *Bricked-up recess above door or window in the west wall of the interior of the west extension.*

dimensioner end skibets gesims. Vestforlængelsen er sluttet til skibet ved en bred, spidsbuet åbning. Det indre oplyses af et vindue i syd og nord. Det fladbuede, søndre vindue, som udvendig har bevaret en fals, hører givetvis med til forlængelsens oprindelige indretning. Det nordre vindue er nyere (jf. s. 5709). I vestvæggen spores resterne af et spidsbuet stik (fig. 12), som sandsynligvis har indfattet et ganske lavtsiddende vestvindue, der senest blev fjernet, da vestdøren blev udført (jf. s. 5701). Ved opførelsen lader vestforlængelsen til at have stået med et fladt træloft.

Tårn. Et spinkelt tårn er bygget ind over vestforlængelsens vestgavl (fig. 14). Dette er sket, efter forlængelsen var afsluttet, men ikke nødvendigvis længe efter, hvorfor de to bygningsafsnit muligvis skal opfattes som en samlet udvidelse af kirken.



Fig. 13-14. 13. Tårnets østmur, der bæres af udkragninger på indersiden af vestforlængelsens gavl (s. 5704). 14. Tårnet set fra vest (s. 5701). Foto Arnold Mikkelsen 2019. – 13. *The east wall of the tower resting on the west wall of the western extension of the nave.* 14. *The tower seen from the west.*





Fig. 15. Spidsen af den blændede arkade i tårnets vestmur (s. 5704). Foto Arnold Mikkelsen 2019. – *Tip of the bricked-up arcade in the west wall of the tower.*

Tårnet er et såkaldt styltetårn, opført i munkesten i munkeforbandt, med åbne stilladshuller i de øverste dele af bagmurene.²⁹ Det hviler på en rejst syld af kampesten og, som omtalt, vestforlængelsens vestgavl, idet tårnoverdelens klokkestokværk er trukket omtrent $\frac{1}{2}$ m ind over gavlen og hviler på en trinvis udkragning fra skibets vestmur (fig. 13 og 55a). Tårnet har oprindeligt åbnet sig mod vest med en bred, spidsbuet \ddagger arkade, hvorved klokkestokværket har været tilbygningens eneste aflukkede rum (fig. 14 og 55b). Arkaden har været indrammet af en murblænding, der øverst er afsluttet i to spidsbuer adskilt ved en kort hængestav, som hviler på en konsol udformet som et ansigt.

Det lille klokkestokværk, hvor klokken hænger, er åbent op til tagstolen. Rummet får lys fra et højt, fladbuet vindue i syd og nord samt to fladbuede glamhuller i vest, som er anbragt over hinanden, og som i facaden sidder i en fladbuet mur-

blænding, såvel som et ligeledes fladbuet glamhul mod øst.

Mod syd og nord er murene øverst afsluttet af en treleddet falsgesims, mens tårnet hæver sig med spidsgavle imod øst og vest. Gavltrekanterne er udstyret med 11 fornyede kamtakker samt blændingsdekorationer. Mod vest omkranses glamhullerne af tre lave, tvedelte blændinger med fladbuet stik, der adskilles af en konsol. Mod øst er udsmykningen mere løst komponeret (jf. fig. 6). Lave, fladbuede blændinger, anbragt stigende på gavlen, samt fladbuede småblændinger omkranser her glamhullet.

Vestforlængelsens hvælv er givetvis indbygget i forbindelse med tårnets opførelse. Hvælvet hviler på én sten dybe piller og spidse skjoldbuer. Pillerne er falsede og opfanger ribberne skråt.

Våbenhuset, opført ud for skibets gamle syddør, lader sig vanskeligt datere på grund af senere fornyelser og skalmuringer, men det drejer sig i

udgangspunktet sikkert om en senmiddelalderlig tilbygning (fig. 16). Biskop Jacob Madsen angiver således 1589 et våbenhus ved kirken i sin skitse af bygningen (fig. 54).⁴ Den lille tilbygning synes nederst opført i munkesten over en synlig syld af marksten, mens de øvre dele er gjort i tegl af normalformat. Murene mod øst og vest afsluttes

af en smal falsgesims i nyere teglsten. En rundbuet dør, der må være en senere fornyelse, fører ind i våbenhuset, som står med fladt træloft i ubehandlet fyr.³⁰ Rummet oplyses af et stort, omtrent kvadratisk vindue i øst, udstyret med træramme. Den sydvendte gavltrekant er muret helt i moderne tegl. Gavlen, der står med fem



Fig. 16. Våbenhusets gavl (s. 5705). Foto Arnold Mikkelsen 2019. – *The porch gable.*

kamtakker og en blændingsdekoration, gentager formentlig omtrent en ældre, hvis ikke våbenhusets oprindelige udsmykning. Udsmykningen er komponeret over en serie stigende højblændinger; den midterste er højest og afsluttet med

spidsbuet stik. Denne flankeres af to blændinger på hver side, som begge afsluttes vandret.

Våbenhuset fungerede i 1800-tallets første halvdel som ligkapel, men 1869 nævnes det, at kapellet ikke bruges meget mere.³¹



Fig. 17. Nordkapellet set fra nord (s. 5707). Foto Arnold Mikkelsen 2019. – *The north chapel seen from the north.*

Kapel. Et ganske stort kapel er blevet opført østligst ved skibets nordside, formentlig i årtierne før reformationen (fig. 17), og tilbygningen udgør dermed sandsynligvis den sidste, større forandring af kirken i middelalderen. Kapellet

hviler på en rejst syld af kampesten, mens murene er opført i munkesten i polsk forbandt og øverst afsluttes af en tandsnitsgesims. I bagmurene er skiftegangen uregelmæssig, idet der både indgår polsk forbandt og munkeskifte. Kapellet



Fig. 18. Kapellets indre set mod nordvest (s. 5708). Foto Arnold Mikkelsen 2019. – *The interior of the chapel looking north-west.*



Fig. 19. Nordvindue i kapellet (s. 5708). Foto Arnold Mikkelsen 2019. – North window in the chapel.

står i forbindelse med skibet gennem en bred, spidsbuet arkade. Rummet blev ved opførelsen oplyst af to store, fladbuede vinduer, et i nord (fig. 19) og et i vest. Det nordre er bevaret og står i facaden med en fals (jf. fig. 18), mens det i det indre er smiget. Det vestre \uparrow vindue er nu blændet med sten af et mindre format, men det fremgår fortsat, at begge vinduer indvendig er blevet opført med samme vangedekoration i form af forskudte eller skråtstillede sten, kaldet hulsøm. Kapellet er dækket af et samtidigt krydshvælv, der hviler på murede forlæg i væggene, og hvis ribber forsvinder ind i murlivet ganske langt nede imod gulvet.

Mod nord hæver kapellet sig med en gavltre-kant smykket af 17 små kamtakker og en virkningsfuld blændingsdekoration. Gavlfoden markeres af to savskifter under en båndblending. Herover rejser en række stigende højblændinger sig, der øverst er afsluttet tvedelt med to spær-

stik, som adskilles af en kort hængestav. Omkring højblændingerne sidder korte savskifter og småblændinger. I den midterste højblending er der under hængestaven indsat en lille glug med trappestik. Gluggen giver lys til kapellets loft og hører med til gavlens oprindelige udformning.

Eftermiddelalderlige reparationer og ændringer. Efter middelalderen har kirken undergået en række forandringer, hvoraf de væsentligste var indsættelsen af nye vinduer i skibets nordside og tårnets ombygning.

Tårnets ombygning. Senest i begyndelsen af 1800-tallet blev der gennemført en ombygning af tårnet. Den høje arkade blev således lukket med en spinkel mur, udført i tegl af normalformat (jf. fig. 14), og tårnets indre indrettet med to reposer under klokkestokværket. Som adgang til det nye tårnrum blev der indsat en fladbuet, falset dør i den nye blændemur. Hvornår dette arbejde er udført, er uklart, men skibets vestdør har næppe været kirkens hovedindgang, da det 1820 nævnes, at tårnrummet bruges som materialhus.²⁵ Biskop Jacob Madsen omtaler ikke en arkade i tårnet, men angiver heller ingen vestdør; alligevel må det overvejes, om tårnet allerede har været ombygget før 1589.³²

Da tårnet blev lukket, blændede man givetvis samtidig vestgavlens vindue (jf. s. 5701) og etablerede i stedet en \uparrow vestdør, der gav adgang til kirkerummet (fig. 20). Den rundbuede døråbning, indpasset i en rektangulær forsænkning, står nu som niche i tårnrummet. Trods dørens beskedne bredde (ca. 95 cm) fungerede den i 1800-tallets første halvdel som kirkens hovedindgang, mens våbenhuset blev brugt som ligkapel (jf. s. 5706). Døren omtales da også 1866 som for snæver,³³ men trods det, blev den aldrig udvidet. Da våbenhuset i slutningen af 1800-tallet gik tilbage til sin oprindelige funktion som indgang, blev vestdøren givetvis blændet.

Fra det lukkede tårnrum fører en stige i fyrretræ op til det nedre repos, som ikke har nogen lysåbninger, og derfra videre op til det øvre repos. Her er en rektangulær dør blevet brudt gennem skibets vestgavl ind til kirkens øvrige lofter. Fra dette repos leder en stige op til det gamle klokkestokværk.

Kirken har løbende undergået istandsættelser og udbedringer. Den ældste i kilderne dokumenterede større istandsættelse skete o. 1811, hvor kirken blev krævet behørigt udbedret.¹² 1820 fortælles det, at kirken havde undergået en stor renovering og blev nu meldt istandsat.³⁴ 1869 kunne kirken beskrives som smuk og velholdt, til trods for en lille menighed.³¹ I nyere tid har navnlig tårnet gennemgået en større istandsættelse mellem 1910-13, hvor murværk og tømmer blev renoveret efter at være karakteriseret som skrøbeligt og kassabelt.¹⁸ I forbindelse med disse arbejder blev der også, som tidligere nævnt, udført en undermuring af jordbuen mellem skibets hvælv, mens en forstærkning i form af murklodser blev udført foran pillerne for at modvirke sætningsskader i hvælvkapperne.¹⁸ 1931 og igen i 1948 var det den øvrige kirke og tagværkerne,



Fig. 20. Blændet dør i tårnets vestmur (s. 5708). Foto Arnold Mikkelsen 2019. – Bricked-up door in the west wall of the tower.

der undergik flere istandsættelser.²⁶ Den seneste større renovering, der mere eller mindre berørte hele bygningen, blev udført 1960, under ledelse af arkitekt Ebbe Lehn Petersen (Odense).³⁵

Gulve. Korets gulv hæver sig med et trin over resten af kirken, men alle bygningsafsnit er dækket af de samme kvadratiske, gule klinker. I våbenhuset ligger der dog gule teglsten i mønster.

†*Gulve.* Den ældste efterretning om gulvene stammer fra 1885, hvor der blev indkøbt fliser til kirken.¹⁸

Vinduer. Et vindue blev udhugget mod nord i både skibets andet fag samt i vestforlængelsen (jf. fig. 7). Åbningerne er givetvis kommet til i tiden o. 1819, hvor der blev klaget over, at skibet var mørkt.²⁵ De to vinduesåbninger er ikke udført helt ens, men de er trods dette formentlig i tid udført ganske tæt på hinanden. Vinduet i skibet er muret med et let kurvehanksbuget stik, mens åbningen i vestforlængelsen står med fladbuet stik. De har begge skrå vanger og skålbænk. Som kirkens øvrige vinduer er de udstyret med hvidmalede trækarme og -rammer.

Tagværker. Korets fem fag fremstår som et næsten intakt tagværk i eg, der dendrokronologisk lader sig datere til tiden o. 1444 (jf. ndf.). Der er således kun sket enkelte udskiftninger i fyr og nyere egetræ. Tømmeret er samlet fra øst mod vest ved bladning med et enkelt lag hanebånd og krydsstivere. Fagene er nummereret med indridsede streger samt udstemte firkantstik.

Skibets 13 fag fremstår overordnet set komplette og er sandsynligvis opsat o. 1473-74 (jf. ndf.), men flere fornyelser i både fyrretræ og egetømmer kan iagttages. Fagene, der står på to murremme og spærsko, er samlet ved bladning på vestsiden med to lag hanebånd og krydsstivere. De enkelte fag er fortløbende nummereret fra vest mod øst med indridsede streger.

Vestforlængelsens tagværk består af seks fag i eg, som synes intakte, til trods for stedvise udskiftninger i både fyr og eg. Fagene er samlet med bladning fra vest mod øst med to lag hanebånd, der ligger noget lavere end skibets, samt krydsbånd.

Kapellet dækkes af fem velbevarede fag i eg, samlet ved bladning fra nord mod syd med to lag hanebånd og krydsbånd.



Fig. 21. Skibets tagkonstruktion (s. 5709). Foto Arnold Mikkelsen 2019. – *The roof structure of the nave.*

Tårnets tagværk er i eg og består af tre fag med enkelte udskiftninger, ligeledes i eg. Fagene er samlet ved bladning fra øst mod vest med et lag hanebånd samt en lodret spærstiver.

Våbenhusets tagværk er udført i fyrretræ og af nyere dato.

En ét fag stor *klokkestol* i fyr er opstillet i tårnets øverste stokværk.

Dendrokronologiske undersøgelser. Der er 2017 udtaget prøver af egetømmeret over koret og skibet.³⁶ Der hersker en grad af usikkerhed omkring prøvetagningen, men korets tagstol tyder på at være opsat o. 1444, formentlig i forbindelse med korets opførelse (jf. s. 5701). Skibets tagværk dateres 1473-74 og repræsenterer formentlig en særskilt renovering, der meget vel kunne være den sekundære forhøjelse af skibet (jf. s. 5699).

Tagbeklædning. Hele kirken er tækket med vingetegl oplagt 1976.³⁷

†*Tagbeklædning.* Den ældste efterretning om tagdækningen findes i biskop Jacob Madsens visitatsnotater, hvor kirken beskrives som tækket med hulsten.⁴

Opvarmning. Bygningen opvarmes af et oliefyret anlæg, etableret 1965, men moderniseret 2015.²⁴

†*Opvarmning.* Kirken har med al sandsynlighed kunnet opvarmes siden 1877, hvor der blev indkøbt en *†kakkellovn*.³³ 1905 blev der indkøbt en ny *†kakkellovn*, som afløser for den ældre. Alle-rede i 1916 blev denne ovn dog afløst af en ny *†kakkellovn* på grund af dårlig opvarmning.¹⁸

Der blev indlagt *elektricitet* i kirken i 1922.³³

Kirken står hvidkalket ude og inde, dog ude med sværtet sokkel. Våbenhusets træloft står i ubehandlet, blankt fyrretræ. Der ligger en belægning af perlegrus, etableret 1950, omkring hovedparten af kirken, men der er græsplæne i stykket mellem våbenhusets østside og koret sydøstre hjørne.³⁸



Fig. 22. Indre set mod vest. Foto Arnold Mikkelsen 2019. – *The interior looking west.*



Fig. 23. Indre set mod øst. Foto o. 1910. – *The interior seen from the east.*

INVENTAR

Det ældste inventarstykke er den romanske døbefont, der kan opfattes som en variant over den på Bogen-seegnen velkendte 'Djurslandtype'. Herudover er den eneste middelalderlige genstand korbuekrucifikset fra o. 1500. Alterstagerne er udført i det senere 1500-tal, ligesom også det nürnbergskke dåbsfad, som nok først er kommet til kirken i det efterfølgende århundrede, eftersom det bærer indgraverede våbenskjolde for, utvivlsomt, Karen Sparre (†1626). Pengeblokken stammer formentlig også fra 1500-tallet og er, efter sin størrelse at domme, et ombygget sakramentskab.

Altertavlen og prædikestolen er skænket af Laurids Lindenov og Anne Friis til Oregård og stammer fra parrets nyindretning af kirken i tiden mellem deres ægteskab 1620 og førstnævntes død 1635 (jf. ndf.).

Et delvist bevaret (†)altermaleri forestillende Korsfæstelsen er udført af Frederik Poulsen Dahlin 1793 og er det eneste bevarede arbejde, der kendes fra hans hånd. Altersranken er formentlig samtidig (jf. ndf.). Fra kirkens omfattende istandsættelse o. 1821 er blot bevaret altersættet, udført af Bonne Rasmussen Bonnesen. Altermaleriet er et anonymt arbejde, der kan være anskaffet som led i de dokumenterede arbejder

på altertavlen 1854, mens skummeskeken, alter- og dåbskander samt oblatæsken er anskaffet i århundredets sidste årtier.

Kirkeskibet blev skænket 1919 af fru Nyholm Sørensen, mens det yngre sæt alterstager kom til 1944 som en gave fra pastor Fick, kirkeværgen Karl Jensen og pastor Gelder. Lysekronerne og en lampet er anskaffet 1962 og udført af kunstsmed Otto Frandsen, Odense.

Farvesætning og istandsættelser. Inventaret står i en farvesætning, der tager sit udgangspunkt i konservator Ernst Triers arbejder fra hovedistandsættelsen 1950.²⁴ Stolestaderne og altersranken står i lysegråt og suppleres af altertavlens brogede bemaling i gråt, blommemarke og okker, som blev afdækket og istandsat 1993 af Bent Jacobsen, og prædikestolen, der blev givet en tilsvarende farvesætning.

Det tidligste efterreformatorens kirkerum kendes primært fra biskop Jacob Madsen, der 1589 beskriver, at altertavlen endnu var en senmiddelalderlig skabstave med fremstilling af Anna, Maria og Jesusbarnet. Desuden var der et alter i koret, hvorpå der stod en skulptur af Jomfru Maria; dette beordrede bispemesteren fjernet. Også døbefonten stod i koret, og foran dette var der opsat en lektorieprædikestol på triumfvæggen.



Fig. 24. Indre set mod øst. Foto Arnold Mikkelsen 2019. – *The interior looking east.*

I 1620'erne foranledigede Laurids Lindenov og hustru Anne Friis til Oregård en nyindretning af kirken. Denne manifesterer sig fortsat i kirkerummet i kraft af den nyanskaffede altertavle og prædikestol, men ægteparret indrettede også en herskabsstol og vist også nye stolestader, der alt sammen var prydet af deres våbenskjolde. Desuden lod de senere ejere af Oregård Erik Banner og Kirsten Lindenov 1675 yderligere en herskabsstol indrette i skibets nordre stoleblok.

Koret blev formentlig forandret 1793. En malet indskrift på altertavlens bagside viser under alle omstændigheder, at den blev nymalet det år, ligesom størfeltsmaleriet som nævnt blev udskiftet med Frederik Poulsen Dahlins Korsfæstelse. Forandringen af det ældre topfeltsmaleri til en skildring af Det Altseende Øje kan meget vel være samtidig.

Som det var tilfældet for alle de 12 kirker, hun ejede, sørgede grevinde Constance Gyldensteen for, at Ore Kirke blev gennemgribende renoveret.³⁹ Det skete o. 1821, og som led i istandsættelsen blev alterbordet nedbrudt og fornyet, mens altertavlen muligvis blev fjernet fra alteret og opsat på væggen i tårnrummet.³⁴ Samtidig blev de reliefskårne våbenskjolde i prædikestolens felter hugget bort og ovale træplader indsat i deres sted, mens stolestaderne blev sat i stand med nye

sæder og ben. De gamle \ddagger herskabsstole blev formentlig kasseret ved samme lejlighed. Under krigen 1864 blev alt inventar ryddet og kirken benyttet til opbevaring af krigsfornødenheder. Herefter var det nødvendigt at nymale inventaret.³³

1930 blev kirken hovedrestaureret, hvilket bl.a. omfattede restaurering af stolegavlene og nye sæder, istandsættelse af panelerne ved indgangen og forandring af prædikestolens trappe, mens altertavlen blev nymalet.²⁴

Alterbord (jf. fig. 24), o. 1959,³⁸ 172×100 cm, 94 cm højt, og udført af tre paneler, det forreste med fire profilydninger, mens sidestykkerne har to. Det blev istandsat 1996 af Bent Jacobsen.²⁴

\ddagger *Alterbord*, 1806 fik kirkeejer, grevinde Constance Gyldensteen tilladelse til at lade 'det gamle alter' nedbryde og opstille et nyt alterbord i kirken.³⁹ Dette blev givetvis først gennemført under kirkens istandsættelse o. 1821.

Altertavlen, (fig. 25–28), er skænket 1620/35 af Oregårds ejere, Laurids Lindenov og hustru Anne Friis. Den er udført i renæssancestil og arkitek-



Fig. 25. Altartavle skænket 1620/35 af Laurids Lindenov og Anne Friis (s. 5713). Foto Arnold Mikkelsen 2019. – *Altarpiece donated in 1620-35 by Laurids Lindenov and Anne Friis.*

tonisk opbygget med postament samt stor- og topstykke; de to sidstnævnte med sidevinger, og sekundære malerier.

Storstykket er delt i tre felter af fem korintiske søjler med beslagværkskartoucher. Over dette løber en glat frise, der er tredelt af svage fremspring med udskårne englehoveder. De overdådige storvinger prydes af et centralt, bevinget englehoved omgivet af rulleværk, frugtklaser og ophængte bånd, der alt sammen er inspireret af den gro- teske ornamentik, som i det senere 1500-tal via

kobberstik spredtes til hele Europa. Storstykket er stillet på et lavt postament, hvis felt rummer tre udskårne våbener for giverne. I midten ses Laurids Lindenovs våben med initialerne »LL«, og det flankeres af hans første og anden hustrus våbener, Sidsel Lunges (†1614) med initialerne »SL« og Anne Friis' med initialerne »AF«. Postamentfeltet indrammes af diademhovedudsmykkede fremspring og kvartcirkulære sidevinger.

Topstykket udgøres af et stort topfelt flankeret af hermer udskåret som kvinder, der holder hen-



Fig. 26. Altertavlen's topfeltsmaleri forestillende Himmelfarten, o. 1914 (s. 5719). Foto Arnold Mikkelsen 2019. – *The altarpiece's upper painting depicting the Ascension, c.1914.*



Fig. 27. Sidsel Lunges, Laurids Lindenovs og Anne Friis' våbener i altertavlen's postamentfelt (s. 5714). Foto Arnold Mikkelsen 2019. – *The coats of arms of Sidsel Lunge, Laurids Lindenov and Anne Friis on the altarpiece's pedestal.*



Fig. 28. Altertavlens søndre storvinge (s. 5714). Foto Arnold Mikkelsen 2019. – *The southern large wing of the altarpiece.*

holdsvis en bog og en fugl i hånden. De to figurer kan derfor opfattes som dyderne Klogskaben og Håbet. Topstykket har sidevinger med rulle- og beslagværksornamentik, der atter flankeres af små basunengle stillet på konsoller. Altertavlen krones

af en topgavl udskåret i samme groteske stil som sidevingerne, og på den ses en beslagværkskartouche.

Altertavlen står med stafferinger fra flere forskellige perioder, som senest er istandsat 1993 af

konservator Bent Jacobsen.²⁴ De ældste dele af stafferingen er gråmarmoreringen, der ses på gesimsen og andet listeværk, som formentlig stammer fra tavlens istandsættelse 1793, hvilket er angivet på tavlens bagside med navnetrækket: »N. W. Møller/ 1793« (jf. også (†)altermaleri ndf.). Storstykkets smalle sidefelter rummer bibelcitatier i guldfraktur på sort bund, henholdsvis »Loven er vor Tugtemæster til Christum.« (Gal. 3,24) og »See det Guds Lam, som bar al Verdens Synder.« (Joh. 1,29), som formentlig er tilføjet, da »I P Holst/ 1854« ifølge oplysning på dens bagside arbejdede på tavlen. Disse to citater etablerer det lutherske tema Lov og Nåde. Den brogede staffering af pryddele, herunder engle- og diademhoveder, frugtklaser og hermer, er malet med fremhævning af højlys og skyggevirksomheder. Denne synes at være af yngre dato og kan måske kædes sammen med navnetrækkene »R. P. Hansen/ M. Petersen/ Malere/ 1930« på storstykkets bagside. Endelig er blommefarven på postament- og frise-felterne samt den lysegrå på søjleskafterne af nyere dato og måske sammenfaldende med endnu et sæt navne på dens bagside: »M. Nielsen Juni 1955/ F Rasmussen/ 1955«.⁴⁰

Altermaleriet, (jf. (†)altermaleri), er udført i olie på lærred, 137×95 cm, og forestiller Korsfæstelsen med Maria Magdalene knælende i bøn ved korsets fod. Kompositionen gentager det forrige



Fig. 29. De bevarede dele af Frederik Poulsen Dahlins altermaleri fra 1793 forestillende Korsfæstelsen (s. 5718). Foto Arnold Mikkelsen 2019. – *The preserved part of Frederik Poulsen Dahlin's altar painting from 1793 depicting the Crucifixion.*



(†)altermaleri, et valg der var motiveret af, at man så undgik at skulle forny altertavlens indskrifter (jf. ndf.). Det er omtalt første gang under biskop Engelstofts besøg i, formentlig, september 1869 som »et nyt (maadeligt) Malerie«.⁴¹

Fig. 30. Frederik Poulsen Dahlins signatur på altermaleriets bagside (s. 5718). Foto Arnold Mikkelsen 2019. – *Frederik Poulsen Dahlin's signature on the back of the altar painting.*



Fig. 31. Altertavlens oprindelige topfeltmaleri, 1620/35 (s. 5719). Foto Arnold Mikelsen 2019. – *The original upper painting on the altarpiece, 1620-35.*

(†) *Altermaleri* (fig. 29–30), 1793, forestillende Korsfæstelsen og malet af Frederik Poulsen Dahlin. Af maleriet er bevaret de to af oprindeligt tre egetræsplanker, der måler henholdsvis 135×32 og 135×32 cm. Tilsammen danner de den venstre del af en Korsfæstelse med Maria Magdalene knælende ved korsets fod og iklædt en hvid kjole og en gråbrun kappe. Hun holder om korsstammen med venstre hånd. I baggrunden er et bakkelandskab, og Jerusalems bymur og tårne ses i horisonten. På bagsiden er malet signaturen: »F. P. Dahlin/ 1793.« (fig. 30). Maleriet var revnet da inventaret blev genopstillet 1865 (jf. s. 5713), og man fandt samtidig, at det i malermæssig henseende var 'yderst ringe', men kompositionen var acceptabel og blev gentaget i det ny altermaleri,

for at det skulle passe til tavlens malede indskrifter.⁴¹ Herefter blev de bevarede dele placeret bag det nye maleri, hvor de blev genfundet i forbindelse med altertavlens istandsættelse 1993.⁴² Maleriet er nu henstillet på skibets loft.

Frederik Dahlin (1763/65–1809) blev født ind i en odenseansk malerfamilie, men voksede op i Burskovhuset ved Gyldensteen, hvor hans far, Niels Poulsen Dahlin, tjente som herregårdsmaler.⁴³ Han overtog selv denne stilling efter farens død, og det var utvivlsomt som følge deraf, Frederik Dahlin fik opgaven med at udføre det nye alterbillede til grevskabets kirke i Ore. Maleriet er så vidt vides Frederik Dahlins eneste bevarede kirkelige arbejde, muligvis bortset fra (†)topfeltmaleriets fragmenter af Det Altseende Øje (jf.

ndf.), som kan være malet ved altertavlens istandsættelse 1793 og følgelig også være hans arbejde. Frederik Dahlin er desuden identisk med den 'maler Dahlin på Gyldensteen', der udførte flere arbejder i Bogense Kirke 1796.⁴⁴

Topfeltsmaleriet (jf. fig. 26) er malet o. 1914 af en uidentificeret kunstner.³³ Det forestiller Himmelfarten og viser Kristus i hvide klæder, der svæver mod himlen, mens han udfører en talende gestus mod skaren af disciple, der omgiver ham. I den venstre forgrund står to unge drenge i hvide klæder, der peger mod Kristus og diskuterer synet.

(†) *Topfeltsmaleri* (fig. 31), 1620/35, olie på eg, 78×69,5 cm, forestiller Nadverens Indstiftelse med Jesus siddende ved bordet foran et ophængt grønt klæde og disciplene omkring ham. Maleriet er i meget dårlig stand, men ser ud til at være en kopi af Philips Galles kobberstik efter Jan van der Straet (Giovanni Stradanus) fra 1585-86, hvortil er føjet et grønt klæde som baggrund.⁴⁵ Under billedet er en malet indskrift med versaler: »Hand skickede ... Vnderlige Giernin- / ger den Nadige Salm CXI.« (Sal. 111,6). Selvom dets stand

gør det svært at vurdere billedets alder, er der nok tale om det oprindelige topfeltsmaleri, som efterfølgende, og muligvis 1793 (jf. ovf.), er blevet skrabet ned og overmalet med en fremstilling af Det Altseende Øje i en solgisel. Af dette yngre motiv er kun enkelte detaljer nu bevarede.⁴⁶ Herefter synes maleriet atter at være forandret, og konturerne af en mindre ramme aftegner sig hen over fragmenterne af solgislen. Denne forandring kan stamme fra arbejderne på altertavlen 1854 (jf. ovf.). Maleriet er nu henstillet på skibets loft.

Altertavlen er typisk for tiden o. 1625, og dens brug af beslag- og rulleværksornamentik, hermer, diademhoveder og frugtklaser tåler sammenligning med daterede tavler som Stubberup Kirkes fra 1632 samt altertavlen i Vor Frue Kirke, Assens, der stod færdig senest 1634 (s. 2523). Postamentfeltets våbener viser da også, at tavlen må være skænket til kirken i tidsrummet mellem Laurids Lindenovs og Anne Friis' ægteskab 1620 og førstnævntes død 1635.

Kirkeejer Constance Gyldensteen fik 1806 tilladelse til at fjerne altertavlen og erstatte det gamle vindue i korets østmur med et nyt.³⁹ At altertav-



Fig. 32. Altersæt, 1821, udført af guldsmed Bonne Rasmussen Bonnesen, Odense (s. 5720). Foto Arnold Mikkelsen 2019. – *Altar set, 1821, by goldsmith Bonne Rasmussen Bonnesen, Odense.*



Fig. 33. Alterkande, 1892, skænket af kirkeejer Johan Hartvig Ernst Bernstorff-Gyldensteen (s. 5720). Foto Arnold Mikkelsen 2019. – *Altar jug, 1892, donated by church owner Johan Hartvig Ernst Bernstorff-Gyldensteen.*

len kan være fjernet, er antydet 1819, da kirkesynet fandt, at der var behov for et nyt vindue, og at dette passende kunne etableres, hvor den gamle altertavle hang. Omtalen synes nemlig at henvise til skibets vestende, som kirkesynet i 1815 fandt, var meget mørk og trængte til et vindue.⁴⁷ Det skal imidlertid også nævnes, at inventarierne fra 1810'erne konsekvent indledes med omtale af 'et alterbord og en altertavle', hvilket peger på, at altertavlen stod på alterbordet igennem hele årtiet. Under alle omstændigheder stod den på alterbordet senere i 1800-tallet (jf. ovf.). O. 1910 blev altertavlen karakteriseret som skrøbelig,¹⁸ og man udtrykte et ønske om at føre den tilbage til sin oprindelige skikkelse. Denne istandsættelse blev gennemført 1911.¹⁸

†*Altertavle*, nævnt af biskop Jacob Madsen 1589 som en 'skarnstavle med Jomfru Maria selvtredje', dvs. en fremstilling af Anna, Maria og Jesusbarnet.⁴

†*Sidealtertavle*, nævnt 1589 af biskop Jacob Madsen som opsat i koret og visende »Jomfru Marie Billed«, dvs. sandsynligvis en udskåret figur i en skabstavle.⁴ Biskoppen pålagde herefter kirkeværgen at fjerne altertavlen.

Altersæt (fig. 32), 1821, udført af guldsmed Bonne Rasmussen Bonnesen, Odense. Den 23,5 cm høje *alterkalk* har cirkulær fod, hvorpå der med skriveskrift er indgraveret »Tilhører Ore Kirke 1821«. Foden er drevet stejlt op mod skaftet og på dette sted udsmykket med slanke tunger. Selve skaftet er cylindrisk med en fladoval midtknop, og bægeret, der er fornyet 1868,³³ har glatte sider; på standkantens inderside er stemplet et mestermærke og Odenses bymærke.⁴⁸ *Dysken* måler 14,5 cm i tværmål og er glat; ustempelt. Kalken er den eneste, der kendes fra Bonne Rasmussen Bonnesens hånd, mens der er bevarede diske i både Vester Åby Kirke (Svendborg Amt) og Verringe (s. 3235).

Oblatæske (jf. fig. 34), anskaffet hos C. C. Ovesen 1898.¹⁸ Den cirkulære æske måler 10 cm i diameter og er 6 cm høj. På låget er indgraveret et dobbelt optrukket kors med trepasender. Ustempelt.

Alterkande (fig. 33), anskaffet 1892,¹⁸ en tinkande leveret af L. Buntzen, København, og skænket af kirkeejer Johan Hartvig Ernst Bernstorff-Gyldensteen. 24 cm høj, med skarpkantet korpus og høj hals med hældetud og hængslet låg. På låget er indgraveret initialerne »BG« (Bernstorff-Gyldensteen), og den er stemplet under bunden: »L. Buntzen«.



Fig. 34. Oblatæske, 1898, og skummeske, 1887 (s. 5720-21). Foto Arnold Mikkelsen 2019. – *Wafer dish, 1898, and ladle, 1887.*



Fig. 35. Sygesæt, o. 1950 (s. 5721). Foto Arnold Mikkelsen 2019. – *Communion set, c. 1950.*

Skummeske (jf. fig. 34), anskaffet hos L. Rasmussen 1887.¹⁸ Den er 16,5 cm lang, laffet er perforeret, mens skaftet er snoet og dets ende udformet med planteornamentik i skønvirkestil. På undersiden ses mesterstemplet »LRR« og »Ore Kirke« er indgraveret med skriveskrift. Tilsvarende skeer er i Skovby og Nørre Sandager kirker (s. 5667 og 5795).

Sygesæt (fig. 35), o. 1950, leveret af Brødrene Mylius, Norge. *Kalken* er 17,5 cm høj og har en konisk fod med et korsrelief. Et kugleled formidler overgangen til det tragtformede bæger. *Disten* måler 17 cm i tværmål, og fanen er prydet af et korsrelief. *Oblatæskan* er cirkulær, 5 cm høj og har koniske sider og et låg med knop, hvorpå der er monteret et kors. Alle sættets tre dele er stemplet med firmaets fabriksmærke.

Alterstager. 1) (Fig. 36), sengotiske, 41 cm høje, med hvælvet fod på tre poteben, cylindrisk skaft med skarpkantet midtknop og lyseskål, der spejler foden. Stagerne er nu opstillet på orgelpodiet.

2) (Fig. 37), 1944, skænket af forhenværende sognepræst, pastor Otto Theodor Fich. Stagerne er 37 cm høje og udført i barokform med en kraftig, profileret fod, cylinderskaft med profileringe og en høj lyseskål med lidt mindre diameter end foden. På foden er indgraveret årstallene »1923-1938«, årene for giverens embede i Skovby og Ore sogne.⁴⁹

Syvstager. 1) O. 1900, 30 cm høj stage på aftrappet, ottekantet fod. Stagen har en profileret stamme, hvorfra de 2×3 rundbuede arme udgår. Under bunden er et klistermærke for guldsmed Christoffersen, Odense. Placeret i en vinduesblending i skibet.

2) O. 1940, udført af kunstsmed Knud Eibye, Odense. En »Titusstage«, 46 cm høj, med en høj, profileret fod stillet på en kvadratisk base, hvor-



Fig. 36. Sengotiske alterstager (s. 5721). Foto Arnold Mikkelsen 2019. – *Late Gothic altar candlesticks.*



Fig. 37-38. 37. Alterstager, 1944 (s. 5721). 38. Dåbsfad, 1500-tallet (s. 5723). Foto Arnold Mikkelsen 2019. – 37. *Altar candlesticks, 1944*. 38. *Baptismal dish, 1500s*.

fra der udgår en cylinderstamme med tre vaseled mellem hver af de tre sæt af udgående, leddede arme. Opstillet på alterbordet. Basen bærer signa-



turen »Knud Eibye«, og den er magen til den syvstage, han udførte 1939 til Skovby Kirke (s. 5668).

†*Messehagel* nævnt 1814, med guldkors og 'treser'.²⁵ En ny blev anskaffet 1892 fra Wessel & Vett, København (Magasin du Nord).¹⁸

Alterskranke (jf. fig. 24), 1700-tallets slutning.⁵⁰ Skranken, der siden Ebbe Lehn Petersens ombygning 1959 har været femkantet,³⁸ har udsavede, vaseformede balustre, der bærer den høje håndliste med hylde til særkalke. Gråmalet med håndliste i blank eg og knæfald, der er polstret med vinrødt uld. Knæfaldet blev ompolstret 1818.²⁵

Døbefont (fig. 39), romansk, af granit. En 53 cm høj, irregulært formet kumme, prydet af tovsnoninger ved randen og mod overgangen til den nu forsvundne fod, samt to indhuggede linjer midt på kummen; 57 cm i diameter. Som fod tjener en halvrund, hvidkalket sten, der er bygget sammen med triumfmuren. Fonten er nævnt 1589 som opstillet i koret.⁴ Udformningen af kummen med tovsnoninger ved kanterne og en profil langs midten, der etablerer to friser, svarer til grundskemaet fra den såkaldte Djurslandstype, som er udbredt på Bogenseegnen i form af fon-

Fig. 39. Romansk døbefont (s. 5722). Foto Arnold Mikkelsen 2019. – *Romanesque font*.



Fig. 40. Korbuekrucifiks, o. 1500 (s. 5724). Foto Arnold Mikkelsen 2019. – *Chancel crucifix, c. 1500.*

tene i Melby, Ejlby, Særslev og for så vidt også Bogense Kirke (s. 2153).⁵¹ Ligesom sidstnævnte er Orefonten dog betydeligt mere irregulært udhugget, og den er nok snarere at opfatte som en forenklet, givetvis lokalt udført variant over Djurslandstypen, der oprindeligt har haft udelukkende malede dekorationer.

Dåbsfad (fig. 38), 1500-tallet. Et Nürnbergfad, 42 cm i diameter, med den velkendte, drevne

fremstilling af Bebudelsen i bunden. Denne omkranses af en udpudset indskrift af majuskler og en smal bort af stemplede fiskeblærer, der gentages på fanen uden om en ring af stemplede småfugle. Her ses også to indgraverede våbenskjolde for Sparre og Grubbe med initialerne »FKS« og »FOM«. Initialerne lader sig ikke opløse helt tilfredsstillende, men førstnævnte kan muligvis være fru Karen Sparre (†1626), der førte netop Sparre

og Grubbe-våbenerne. Hun har imidlertid ikke forbindelse til Oreegnen. Trods usikkerheden om initialerne, må det lægges til grund, at fadet har været i sekulær brug, før det blev dåbsfad.

Dåbskande, anskaffet 1892.¹⁸ En 32 cm høj, sort porcelænskande med guldkors på korpus, der er anskaffet fra Bing & Grøndal. Kanden er almin-



Fig. 41. Herme forestillende Troen. Detalje af prædikestolen (s. 5725). Foto Arnold Mikkelsen 2019. – *Herm representing Faith.*

deligt forekommende og kendes fra eksempelvis nabokirken i Skovby (s. 5670).

Korbuekrucifiks (fig. 40), o. 1500. Figuren er 107 cm høj og hænger udspændt i de vandrette arme og overlagte fødder. På hovedet er en flettet krone, både øjne og mund er lukkede, og hovedet er sænket mod højre skulder, hvorpå en hårlok hænger. Hænderne er krummet om naglerne, den udmagrede brystkasse har fremtrædende ribben, der danner en kileform over den kraftige navle, og i siden er et gabende sår. Lændeklædet er viklet om hofterne med side- og midtsnip. Selve korset, 179×140 cm, er udformet som et livstræ med stiliserede, medaljonlignende blade langs stamme og korsarme. I korsskæringen er en glorieskive. Korsenderne er udført som rektangulære fyldinger.

Krucifikset står i dets oprindelige bemaling, der blev afdækket, konserveret og opmalet af Bent Jacobsen 1997.²⁴ Kristus er malet i en lys karnation med blodstænk fra sine sår, mørkebrunt hår, grøn krone og forgyldt lændeklæde. Korset er malet lysere brunt med forgyldt kant og glorieskive, hvorpå er malet et rødt hjulkors. Korstræets blade står i grønt med rød midte, mens korsenderne har blå fyldingsprofil, rød bund og fremstillinger af evangelistsymbolerne i guld.

På korsstammen og den nedre korsende ses afdækningsprøver fra Bent Jacobsens konservering 1997. Disse dokumenterer de tre sekundære bemalinger. Ældst er en justering af den gamle staffering til en lysere og mere rødlig karnation, mørkegrønt kors med hvide og røde endemedaljoner. Siden blev det forandret til en svagt rosa hudfarve, kors i mørk okker med sort kant og korsender i cinnoberrødt, måske med malede evangelistsymboler. Den yngste staffering havde rødtonet hudfarve, rødbrunt hår og mørkegrøn tornekrone, forgyldt lændeklæde og brunt kors.

Skildringen af den flettede tornekrone, hårloken ved skulderen og de fremtrædende ribben over den slanke talje er typisk for tiden o. 1500 og kan sammenlignes med eksempelvis korbuekrucifikset i Skt. Nikolaj Kirke, Middelfart (s. 2308). Krucifikset var 1860 opsat i kirkens vestende,⁴¹ men hænger nu på skibets nordvæg.



Fig. 42. Prædikestol skænket af Laurids Lindenov og hustru Anne Friis 1620/35 (s. 5725). Foto Arnold Mikkelsen 2019. – *Pulpit donated by Laurids Lindenov and wife Anne Friis, 1620-35.*

Prædikestol (fig. 42), skænket af Laurids Lindenov og Anne Friis 1620/35, men ombygget o. 1821. Kurven er tresidet med brede, rektangulære fyldingsfag adskilt af hjørnehermer med beslagværk på søjledelen. Af disse er de ydre kun rudimentært udskårne, den sydligste som en langskægget mand, mens de tre midterste hermer er skåret som personifikationer af Mådeholdet med sin kalk, Troen med korset og Håbet med en falk på hånden. Postamentet har profilerede fyldinger, der adskilles af udskårne vrængemasker, mens de slanke frisefelter adskilles af udskårne englehove-

der. Kurven afsluttes foroven og forneden af dekorative kronlister udsmykket med reliefskårne borter, herunder en omvendt jonisk æggestavsbort og en beslagværksbort. Stolen hviler på en sekskantet stolpe, hvis sider prydes af langstrakte romber. Opgangen er fra 1930 og har et brystværn med en enkelt fylding flankeret af smalle reliefskårne ornamentfelter og en rektangulær mægler udsmykket med smalle felter af vaseled og af en dekorativ topknop. Den erstattede en ældre, muret topgang, der ikke havde et gelænder.²⁵

Stolen står i en broget staffering af blomme-farvede fyldingsfelter og detaljer i lys okker, rød og violet samt marmorerede kronlister. Begge genfindes på altertavlen (s. 5713), og mens marmoreringen derfor må stamme fra 1793, er den brogede staffering formentlig fra 1955. I felterne er med guldfaktur på sort bund skrevet: »Salige ere de, som høre/ Guds Ord,/ og bevare det.«; dette kan givetvis føres tilbage til istandsættelsen 1930 (jf. ndf.).

Stolen blev repareret og kraftigt ombygget under kirkens istandsættelse o. 1821.²⁵ På dette tidspunkt lod man borthugge de reliefskârne og kartoucheindrammede våbener for Sidsel Lunge, Laurids Lindenov og Anne Friis med initialerne »CL«, »LL« og »AF«, som Søren Abildgaard beskrev og aftegnede ved sit besøg i kirken 1762.⁵² Herefter blev ovale træplader sat i felterne (jf. fig. 23). Da Chr. Axel Jensen undersøgte stolen o. 1910, kunne han fortsat skimte et enkelt »L« i andet fags felt, mens han i det tredje så konturerne af et adelsvåben i en kartouche samt bogstaverne »AF«.⁵⁰ Man ønskede herefter at føre stolen tilbage til sin 'oprindelige skikkelse',¹⁸ og under kirkens istandsættelse 1930 blev de ovale tavler aftaget og nye firkantede plader indsat i stedet, ligesom den lyse egetræsådring blev fjernet.⁵³

Selvom stolen er omtrent samtidig med altertavlen, afviger deres hermer og englehoveder så meget fra hinanden i udførelse, at de to inventarstykker næppe er udført i samme værksted.

†*Prædikestol*, nævnt 1589 som en lektorieprædikestol opsat foran triumfbuen.⁴ Den aftegner sig fortsat i kirkerummet i kraft af den behugning af triumfbuen, der har givet tilstrækkelig frihøjde til opgangen (fig. 22).

Stolestader (jf. fig. 24), 1620/35, men kraftigt ombygget ved kirkens hovedistandsættelser o. 1821 og 1930.²⁴ Deres gavle er af fyr og udført som en bred planke med udsavet vaseprofil under et trekantet topstykke. Centralt på gavlen er monteret en dorisk pilaster på et bosseprydet postament, der bærer en bredere ornamentreliefprydet frise. Sidstnævnte er sammen med topstykket tilføjet 1930, da gavlene blev forhøjede. Mod midtergangen understøttes bænken af en udsavet fod med profileret front, der formentlig

er tilføjet ved stolenes ombygning o. 1821, hvor også sæderne blev forandrede. Ryglænene skrånner let og har vandrette profiler ved kanterne og på midten. Stolene står i en overvejende lysegrå bemaling, gavlenes bund er støvet blå, og der er detaljer i vinrød og guld. De stod 1862 i perlefarve, men blev egetræsådrede 1865, da inventaret blev genopsat i kirken efter krigen (jf. s. 5712).³³ 1886 fik stolene en lidt lysere ådring.³³

De ældste dele af stolene, primært gavlenes pilastre, hidrører formentlig fra de stole, Laurids Lindenov til Oregaard og hustru Anne Friis lod indrette på et tidspunkt mellem 1620 og 1635. Disse kendes alene fra Søren Abildgaards oplysning 1762,⁵⁴ at der på stolene nedenfor ðherskabsstol nr. 2 (jf. ndf.) sås de samme våbenskjolde som på prædikestolen, nemlig Lunges, Lindenovs og Friis', samt yderligere Sehesteds, Rosenkrantz' og



Fig. 43. Pengeblok fra 1500-tallet, formentlig ombygget af et skab til opbevaring af messeudstyr (s. 5728). Foto Arnold Mikkelsen 2019. – *Money box, 1500s, a converted sacrament cabinet.*

Bjørns. Stolene bar altså de seks våbener for Laurids Lindenov og hans to hustruer, Sidsel Lunge (†1614) og Anne Friis, og de må derfor være indrettet samtidig med altertavlen og prædikestolen (s. 5713 og 5676).⁵⁵ Ifølge en oplysning fra 1819 var kvindestolene i skibets nordside udført som deciderede bænke uden ryglæn, hvilket blev anset for en mangel, og stolene blev følgelig ombygget ved kirkens istandsættelse o. 1821.²⁵ Frem til 1930 var stolegavlene rektangulære og lavere end nu, idet de afsluttedes med en gesims lige over pilasteren (jf. fig. 23). De to forreste stole havde tidligere låger, hvis hængsler endnu ses på gavlene.

†*Stolestader*, (sen-)middelalderlige.⁵⁶ To 8 cm tykke og 32 cm brede egeplanker med udskårne segmenterede bueslag blev konstateret 1910 af arkitekt Mogens Clemmensen. Den ene af plankerne var 587 cm lang og bladet i den ene ende, hvorfor den oprindeligt har været endnu længere. Frem til kirkens istandsættelse 1930, hvor plankerne tilsyneladende blev kasseret, var de indbygget i stolestaderne og tjente som understøtning af sæderne, idet plankerne dels hvilede på skibets murværk dels på træklodser.⁵⁶

Mogens Clemmensen antog på grund af tap- og naglehullerne, at der var tale om tømmer fra en træbygning, men arkitekt S.A. Claudi-Hansen pegede 1912 på, at plankernes sarg og udskårne fladbuer svarer til de bevarede rester af vægbænke fra Vester Tørslev Kirke (Randers Amt) og Ravsted Kirke i Sønderjylland,⁵⁷ der begge steder er bevarede, fordi de lange planker også der blev genanvendt under opførelsen af nye stolestader. De middelalderlige vægbænke kendetegnes almindeligvis ved, at fronten under sædet var udskåret med arkader og ofte havde ben skåret i separate træstykker og monteret i svalehaleudskæringer, således at de bevarede planker blot har segmenter af bueslag ligesom Ores.⁵⁸

Præste- og degnestole, nævnt 1923 som lukkede stole i koret, der skulle fjernes.²⁶

†*Herskabsstole*. 1) Indrettet 1620/35 af Laurids Lindenov og Anne Friis. Stolene kendes kun fra Søren Abildgaards noter fra hans besøg i kirken 1762, hvori våbenskjoldene er aftegnet, og det oplyses, at stolene var placeret forrest i stolerækkerne.⁵⁴



Fig. 44. Klingbung, o. 1800 (s. 5728). Foto Arnold Mikkelson 2019. – *Offertory*, c. 1800.

2) Indrettet o. 1675 af Erik Banner til Oregaard og hustru Kirsten Lindenov med deres våbener og initialer på gavlene. Ifølge Søren Abildgaards notat fra 1762 var de indrettet lige bag Laurids Lindenovs og Anne Friis' herskabsstole.⁵⁴

Seks *løse stole* fra 1900-tallets første halvdel har slanke ben, ryglæn af koblede, slanke tremmer og sæde beklædt med cognacfarvet læder. Opstillet i koret.

To *bænke* (jf. fig. 45), o. 1910, er udført i skøn-
virkestil med ben udformet som middelalderlige,
kvadratiske søjler med sokkel og kapitæl og en
slank gavlf, der afsluttes foroven af en udskåret,
kvadratisk roset. Opstillet i våbenhuset. †*Bænke*
er nævnt 1819 som værende til børnene.²⁵

Pengeblok (fig. 43), 1500-tallet, 45×36,5 cm, 98
cm høj. Den er hugget af en egeblok og om-
vundet af tre lodrette samt seks vandrette pånit-
tede jernbånd. Blokkens ene side er udført som
en hængslet låge, der har bevaret en ældre lås. På
oversiden er et lille jernbeslag med pengerrille.
Dets størrelse tyder på, at blokken er ombygget
af et skab til opbevaring af messeudstyr. Opstillet
ved kirkedøren.

Pengebøsse, o. 1850, af tin, oval, 9×14 cm, 15 cm
høj, gråmalet. Tilsvarende pengebøsser kendes fra

hele landet, blandt andet i Skovby Kirke (s. 5676).
Opsat ved kirkedøren.

†*Pengetavle*, nævnt 1726 som 'gammel og slet'.¹⁰

Klingpung (fig. 44), o. 1800. Pungen er udført
af rødt fløj og både afsluttes og kantes af guld-
tresser. Den er monteret på et messinghoved, 12
cm i diameter, med fatning til det 95 cm lange,
drejede skaft i mørk lakering. Opsat i koret på
triumfvæggens vestside.

Dørfloje. *Udvendig*. O. 1900, en rundbuet fløj af
lodret stillede planker, der på ydersiden er påslået
profilbrædder i et sparremønster. Oprindeligt
håndtag af smedejern med stalddørgreb på in-
dersiden. Fløjen, der står i gråt på indersiden og
rødt på ydersiden, er sat i våbenhusdøren.

Indvendig (fig. 45), o. 1900-10, en rundbuet dob-
bel-fløj med hver tre bræddefyldinger, oprindeligt



Fig. 45. Dørfloj mellem våbenhus og skib (s. 5728). Foto Arnold Mikkelsen 2019. –
Door leaf between the porch and nave.

låsebeslag og håndtag. Fløjen er indsat i en dørindfatning med et profileret tandsnit og spinkle topspir, der peger mod en datering omtrent samtidig med salmenummertavlerne (s. 5729).

†*Herskabspulpitur*, nævnt 1774 som indrettet 'længere nede i Kirken',⁵⁹ hvilket at dømme efter dets omtale i 1814-inventariet henviser til skibets vestende.²⁵ Pulpituret blev formentlig fjernet som led i kirkens hovedstandsættelse o. 1821.⁶⁰

Orgel (jf. fig. 22) 1879, med seks stemmer, ét manual. Bygget til kapellet på Assistens Kirkegård, København af Knud Olsen, København og anskaffet til Ore Kirke 1914. Disposition (C-f[♯]): Bordun 16 Fod, Principal 8 Fod, Gedakt 8 Fod, Fugara 8 Fod, Oktav 4 Fod, Oktav 2 Fod. Repareret 1927.²⁶ 1950 omdisponeret og udvidet til syv stemmer af I. Starup & Søn, København; Fugara 8' blev erstattet af Quintatøn 8' og Scharff 2 Kor blev tilføjet. 2000 restaureret af P. G. Andersen & Bruhn Orgelbyggeri, Rødékro og Ølstykke, hvorved Fugara 8' blev rekonstrueret.⁶¹ Opstillet på forhøjning i vest med østvendt facade og sydvendt spillebord.

Salmenummertavler (fig. 46), 1907,⁵⁰ af eg, 107×53 cm udført i en middelalderinspireret skønvirkestil med fire rækker til skydenumre under to overskrifter, henholdsvis »Før Prædiken« og »Efter Prædiken« skrevet med reliefmajuskler. Tavlen deles lodret af en dekorativ bort, således at der i hver række kan indskydes et salmenummer fra både venstre og højre. Tavlens gesims har tandsnit og to pyntespir, der modsvares af hængestykker under den. Fire †*salmenummertavler* er nævnt 1819.²⁵

Lysekroner (jf. fig. 24), anskaffet 1962, en Engesvangkrone med 2×7 s-svungne arme samt en Brudagerkrone med 1×7 s-svungne arme, begge hængt fra en balusterstamme med hænggekugle, hvorpå der er indgraveret »Ore Kirke 1962«. Kronerne er fremstillet af kunstsmed Otto Frandsen, Odense.²⁴

Fire *lampetter*, o. 1962, fremstillet af kunstsmed Otto Frandsen, Odense.²⁴ Såkaldte »Odenselampetter«, af messing med to lyseskåle. Samme lampet er opsat i Skovby Kirke (s. 5678) og Vor Frue Kirke, Odense.

Kirkeskib (fig. 47), 1919, bygget af skibstømrer Breechling og skænket af fru Nyholm Sørensen,



Fig. 46. Salmenummertavle, 1907 (s. 5729). Foto Arnold Mikkelsen 2019. – *Hymn number board, c. 1890.*

til minde om hendes ægtemand, Nyholm Sørensen, der havde været forpagter på Øregård.²⁸ En tremastet fuldrigger ved navn »Haabet«, 100 cm lang, 95 cm høj. Skibet er malet sort med brunt skrog og detaljer i guld. Ophængt i gjordbuen mellem skibets to hvælv.

To †*ligbåre* er nævnt 1718 som gamle og ganske ubrugelige.¹⁰ 1820 var der blot en enkelt bære i kirken, som skulle både forandres og males.²⁵

Klokke, støbt 1862 af M. P. Allerup ved omsmelting af en ældre †klokke (jf. ndf.); 86 cm i diameter. Ringningen blev automatiseret 1973.²⁴ Om halsen løber indskriften »Omstøbt af M. P. Allerup Odense 1872« mellem en mæanderbort og nedhængende akantusblade.

†*Klokke*, nævnt 1589.⁴ Dens aksel var nedslidt 1718,¹⁰ og hele klokken blev 1822 skønnet ubrugelig og skulle omstøbes eller repareres.²⁵



Fig. 47. Kirkeskibet »Martha« (s. 5729). Foto Arnold Mikkelsen 2019. – *The votive ship 'Martha'*.



GRAVMINDER

Kirkens antikvariske gravminder omfatter fem gravsten fra tiden mellem 1650 og 1700-tallets slutning, herunder et gravtræ fra 1688 og sognepræst Ernst Günther Helms meget velbevarede skriftsten fra 1715.

Ved kirkens hovedindsættelse o. 1821 blev Erik Banners †gravkapel, en †gravkrypt og en muret †begravelse sløjfet.

Gravsten. 1 (Fig. 49), o. 1654, over Hans Andersøn vdi Slodsstrvp (Slodstrup), †□, og hustru Anne Tommesdatter, †9. maj 1654

Grå kalksten, 172×122 cm. Personalialia er anført med indhuggede versaler i et skriftfelt midt på stenen. Over dette er hugget et relief af et bevinget kranium med krydsede knogler og et tilmeglas mellem de øvre hjørnemedaljoner, hvori ses evangelistsymboler for »S. Mathævs« og »S. Marcvs«. Under skriftfeltet er tilsvarende hjørnemedaljoner for »S. Lvcas« og »S. Iohanis« og mellem dem to skjolde med Hans Andersens og

Fig. 48. Gravtræ, nr. 3, 1688 over »HES« (s. 5731). Foto Arnold Mikkelsen 2019. – *Wooden floor slab, no. 3, 1688 for 'HES'*.

Anne Thomasdatters initialer, »HAS« og »ATD«; sidstnævnte skjold rummer også et Jesusmonogram. Stenen er opsat ved korets nordvæg.

2) (Fig. 50), 1656, over Iens Æskildsen Rask, forhenværende foged på Oregård, †1656, i hans alders 82. år.

Rød kalksten, 112×78 cm. Skriftsten med personalia i indhuggede versaler afsluttet med »De retferdige sielle er vdi Gvds haand hvor ingen pinne skal røre dennem ved døden v(...) lifvet begynde igen troer syndernis forladelse legomens opstandelse og det øvige lif. Amen. Cap. 4.«⁶² I hjørnerne er medaljoner med evangelistsymboler; foroven for Mattæus og Markus, forned for Lukas og Johannes. Opsat på nordkappellets nordvæg under vinduet.

3) (Fig. 48), 1688, over »HES«. Gravtræ af eg, 104×43 cm, med initialer, årstal og et Jesusmo-



Fig. 49. Gravsten nr. 1, o. 1654, over Hans Andersen og hustru Anne Thomasdatter (s. 5730). Foto Arnold Mikkelsen 2019. – *Gravestone no. 1, c. 1654, for Hans Andersen and his wife Anne Thomasdatter.*

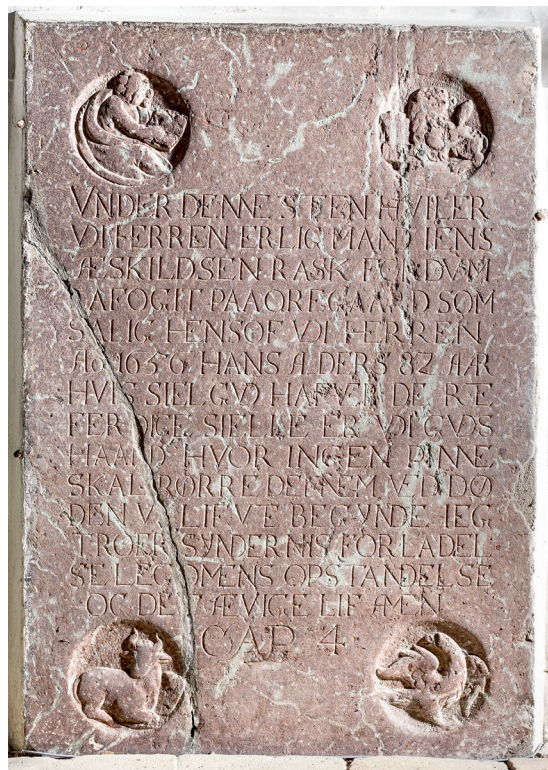


Fig. 50. Gravsten nr. 2, 1656, over Jens Æskildsen Rask (s. 5731). Foto Arnold Mikkelsen 2019. – *Gravestone no. 2, 1656, for Jens Æskildsen Rask.*

nogram skåret i sortmalede versaler. I hjørnerne er skåret dekorative naglelignende ornamentter. Opsat på nordkappellets nordvæg.

4) (Fig. 51), o. 1715, over sognepræst Ernst Günther Helm, *1638 i Sønderborg, †1715 i hans alders 76 år, 6 måneder og 17 dage, med hustru Anna Gjødesdaatter, *1633 i Agernæs Præstegård, †□□.⁶³

Rød kalksten, 164×90 cm. Et epitafium med indskrift i versaler (navne kursiverede) i 28 forsænkede bånd, der afsluttes med verset »Admonitio ad posterios (dvs. formaning til efterkommerne)/ Kast ey vor levning op, men lad i jorden blifve/ den usle ormemaad indtil Gud vil indlifve/ vor uforkrænkelig siæl i et forklaret liv/ i ævig fryd at bo foruden strid og kif« samt den latinske indskrift: »Post mortem vermis post vermem foetor et horror/ sic in non hominem vertitur omnis homo/ tempore cunctabrevi tollentur turbida quæ quæ/ sors inimica fugit ne sit in urbe dei/

da placidam requiem pulvis de pulvere tandem/ alma dei virtus suscitavit ossa mea.» (Efter døden ormen, efter ormen modbydelighed og rædsel, således forvandles et menneske til et ikke-menneske. På kort tid opløses alt det forvirrede, den fjendtlige skæbne flygter for ikke at være i Guds by. Støv, skænk en behagelig hvile. Af støvet skal Guds milde dyd til sidst opvække mine ben). I hjørnerne er medaljoner med detaljeret udhuggede englehoveder. Mellem de nedre er et relief af et kranium på korslagte knogler, og med slanger kommende ud af øjenhulerne. Over indskriften ses krydsede palmeblade under en krone og en randskrift i versaler: »Corona Justitiæ 2 Tim.



Fig. 51. Gravsten nr. 4, over sogneprest Ernst Günther Helm (s. 5731). Foto Arnold Mikkelsen 2019. – *Gravestone no. 4, for parish vicar Ernst Günther Helm.*

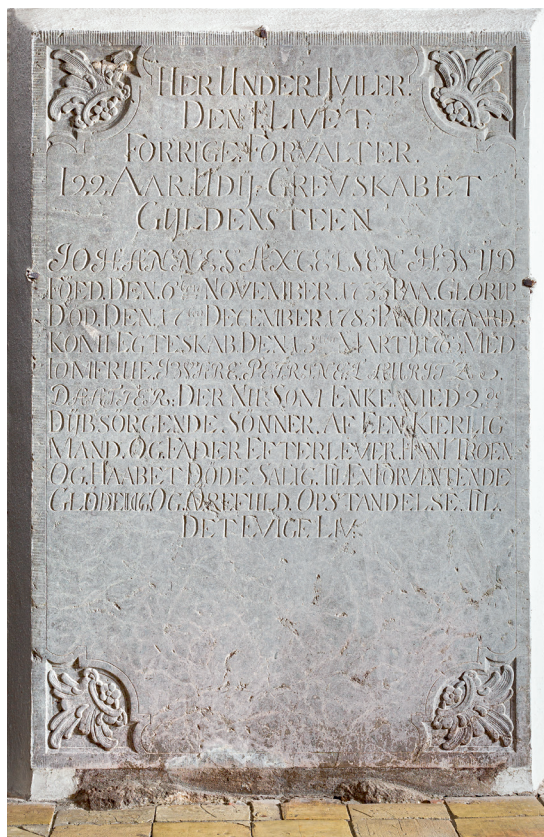


Fig. 52. Gravsten nr. 5, 1785, over Grevskabet Gyldensteens forvalter Johannes Akselsen Hvid (s. 5732). Foto Arnold Mikkelsen 2019. – *Gravestone no. 5, 1785, for Gyldensteen manor's steward, Johannes Akselsen Hvid.*

4« (Retfærdighedens sejrskrans, 2 Tim. 4,8). Opsat på nordkappellets nordvæg.

5) (Fig. 52), 1785, over forvalter udi Grevskabet Gyldensteen, Johannes Axcelsen Hwyd (Johannes Akselsen Hvid), *6. nov. 1733 på Glorup, †17. dec. 1785 på Oregård.

Grå kalksten, 176×120 cm. En skriftsten med personalia i indhuggede versaler (navne kursiverede), der afsluttes med »Kom i Egteskab Den 15ten Marty 1765 Med Iomfrue Iware Petrine Lauritz Daatter. Der Nu Som Enke med 2de Dybsorgende Sønner Af Een Kierlig Mand Og Fader Efterlever Han I Troen Og Haabet Døde Salig. Til En Forventende Gledelig Og ærefuld Opstandelse Til Det Evige Liv.« I hjørnerne er hugget kartoucher med et planterelief. Opsat ved korets nordvæg.

Mindetavle (fig. 53), 1867, over dragon Peter Olsen, 6. dragonregiment, »falden ved SANKELMARK den 6te Februar 1864 i Kamp for Fædrelandet«, skænket af generalløjtnant Steinmann. En rundbuet marmortavle, 62×42 cm, med personalia i indhugget og forgyldt antikva og versaler afsluttet af en henvisning til Joh. 15,13 (»Større kærlighed har ingen end den at sætte sit liv til for sine venner.«). Indmuret i det blændede, vindue i skibets nordvæg (s. 5697), der er malet som en gul ramme om tavlen.

†*Gravkapel*, indrettet o. 1675 af Erik Banner til Oregaard (ejer 1672–87). Kapellet er omtalt i præsteindberetningen 1755 som indrettet i nordkapellet og afskilt fra kirken.⁶⁴ 1810 kaldes det for en 'åben begravelse', hvori der fortsat blot stod en enkelt kiste, nemlig Erik Banners.²⁵ På dette tidspunkt ønskede man at sløjfe gravkapellet, hvilket må være gennemført under kirkens istandsættelse 1821.

†*Kiste*, o. 1687, over Erik Banner til Oregaard, †1687. Kistens nærmere udseende kendes ikke, men kistepladens ordlyd blev publiceret 1760:

»Her hviler hr. Erich Banner til Oregaard, fød den 5te October 1618, af de gieveste Adel i Riget, igienfødt som de veste Christine i Verden, opfød med de Adelste i Landet, blant hvilke han var med de Ypperste og Ældste; I sig og sine forfædre var 1017, da Tim Banner af denne Stamme den første ved Dyd og drabelige Gierninger i Krigen, blev adlet af Kong KNUD den store. Paa Sorøe Academie lagde han den første g faste Grundvold til Guds frygt og adelige Øveser: I Kong CHRISTIAN IV. Hoff fik han først Adgang til Kongelig Naade, Frankerig og Holland var hans Reyse-Zirkel til megen forfarenhed. I Kong FRIDERICH III. Tiid banedes ham en stor Vey til forfremmelse, som Hoff-Junker, Cornet, Lieutenant, Ritmester, Amtmand paa Holbek, og Gen. Krigs-Commiss. I Norge; Imidlertid Kong Christian V. Tiid fandt han en alfar Naade-Vey til Ære og Belønning, og blev den første af den Danske Adel, Ridder af Dannebrog, Justit-Raad og Stifts-Amtmand i Fyen, og da glædes i 6. Aars Ægteskab med Jomfrue Sophie Lindenow. Derefter Geheime-Raad og Stift-Amtmand på Aggershuus, og omsider hædret med en frivillig Rolighed, og med en aarlig og anseelig Vederlag benaadet for sin ærlige og troe Tieneste. Saa løb hans Liv i den Treenige Guds Naade i tre store Kongers store Yndest, indtil en salig Død 1687, den 19 August, kronede ham med Ære, og lod hans Aske her blive liggende, efterkommende til Dyds og Troskabs Minde.«⁶⁵



Fig. 53. Mindetavle over menig Peter Olsen, 1867 (s. 5733). Foto Arnold Mikkelsen 2019. – *Memorial plaque for Private Peter Olsen, 1867.*

†*Gravkrypt*, nævnt o. 1810 som en 'stor begravelse under kirken' og 1813 som 'en hvælving under kirkegulvet'.¹⁸ Dens nærmere placering kendes ikke, ligesom det ikke vides, hvem der ejede eller henstod i den. Blot er det oplyst o. 1810, at der i begravelsen under jorden stod 'en del kister', og at deres indskrifter tydede på, at de kom fra familier, der var enten uddøde eller ikke længere boede i Danmark.⁶⁶ Derfor skønnedes det formålsløst at opsøge en eventuel ejer af krypten, og den blev nedlagt under kirkens istandsættelse o. 1821.

†*Åben muret begravelse*, nævnt o. 1810 som værende hvælvet.²⁵ I begravelsen 'ligger en præst', hvilket indikerer, at der er tale om præsternes begravelse. Denne var ifølge Vedel-Simonsen indrettet under nordkapellet og blev sløjfet kort efter 1805.⁶⁷ Kisterne blev da begravet i en »lang Grav, ... tæt indenfor Kirkegaardsmuren på høire Side langs hen mod Muren i Sydvest for Taarnet«.

Mindekrans, 1932, over N. P. Nielsen. En forsølvvet bølgekrans med skjold, hvorpå der med skriveskrift er indgraveret »N. P. Nielsen/ Sognepræst i Ore 1906-1919./ Fra Menigheden i Ore/ 19. Juli 1932«. I en samtidig ramme på skibets sydvæg.

KILDER OG HENVISNINGER

Nedenfor er anført en oversigt over arkivalier eller utrykte kilder anvendt i beskrivelsen af Uggerslev Kirke. For en oversigt over arkivalier og litteratur samt forkortelser anvendt i Odense Amt i almindelighed jf. også s. 52-54 samt 56-59. Henvisninger til *Danmarks Kirker*, København 1933- er angivet som *DK*, efterfulgt af betegnelsen på det pågældende amt; referencer inden for Odense Amt har dog kun sideangivelse.

Arkivalier. *Rigsarkivet i København* (RAK). *Danske Kancelli*. Fynske Tegnelser 1628-38 (*Danske Kancelli*. Fynske tegnelser).

Rigsarkivet i Odense (RAO). *Bispearkivet*. Visitatsprotokol 1588-1896 (*Bispeark*. Visitatsprot.) – Synsforretninger og andre indberetninger 1631-1703 (med uddrag af regnskaber 1631-35), 1718-35 (*Bispeark*. *Synsforretn.*) – Indberetninger om kirker og kirkegårde 1812-30, 1831-43 (*Bispeark*. Kirker og kirkegårde). *Lunde, Skam og Skovby herreders provsti*. Korrespondance ang. Bjerger og Åsum Herreder 1808-14 (*Provstiark*. Korresp. Bjerger og Åsum Hrd.) – Kirkesyn 1929-1949 (*Provstiark*. Kirkesyn). *Odense amtsprovsti*. Korrespondance ang. Lunde, Skam og Skovby Herreder 1819-21 (*Provstiark*. Korresp. ang. Lund, Skam og Skovby Hrd.). *Bogense provsti*. Synsprotokol 1904-2000 (*Provstiark*. Synsprot. 1904-2000). *Menighedsrådsarkivet*. Synsprotokol 1862-1924 (*Menighedsrådsark*. Synsprot). *Gyldensteens Godsarkiv*. Grevskabets kirker 1699-1918 (*Gyldensteens godsark*. Grevskabets kirker) – Sager vedr. kirkerne 1803-1907 *Gyldensteens godsark*. Vedr. kirkerne).

Det Kongelige Bibliotek (KB). Kallske samling. 377. 4°. Kopi af beskrivelse over kirkerne og herregårdene i Fyn og i Langeland, af sognepræsterne til Thuras brug forfattet 1755 (Kallske saml. 377. 4°).



Fig. 54. Kirken gengivet i biskop Jacob Madsens visitatsbog 1588-1604. I RAO. – *The church as shown in Bishop Jacob Madsen's book of visitations, 1588-1604.*

Nationalmuseet (NM). *Indberetninger*. Chr. Axel Jensen o. 1910 (generelt); Bent Jacobsen 1989 (altertavle, korbuekrucifiks); Birgit Als Hansen 1990 (kirkedige); Bent Jacobsen 1993 (altertavle); Bent Jacobsen 1996 (korbuekrucifiks).

Tegninger og opmålinger. *Privat eje*. Thomas Bertelsen 2002 (opstalt af tårnet, øst og vest, snit gennem skibet).

Litteratur. Frode Lund »Sagn fra Ore Sogn i Skovby Herred«, *Fynsk Hjemstavn* 1932; Orla Hylleberg Eriksen, Dendrokronologisk undersøgelse af boreprøver fra Ore Kirke, Odense Amt, NNU rapport nr. 56, Nationalmuseet 2017 (Hylleberg Eriksen 2017).

Historisk indledning ved David Burmeister, bygningsbeskrivelse ved Martin Wangsgaard Jürgensen, inventar og gravminder ved David Burmeister, heraf dog orgler ved Kristian Lumholdt. Kildelæsning ved Kathrine Faust Larsen, Bjørn Westerbeek Dahl, Kristoffer Christensen, Cecilie Bønnelycke, Lukas Svane Nielsen, Andreas Broby Åberg-Jensen og Svend Clausen. Oversættelser ved Patrick Marsden (engelsk) og Peter Zeeberg (latin). Korrektur ved Anne Frovin. Teknisk og grafisk tilrettelæggelse ved Mogens Vedsø. Redaktionen afsluttet april 2020.

¹ *Kong Valdemars Jordebog*, udg. af Samfund til udgivelse af gammel nordisk Litteratur, ved Svend Aakjær, København 1926-43, I, fol. 19v; II, 97, 109.

² *Fortegnelse over Danmarks breve fra middelalderen IV* (1489-1496), København 1932, 196, Nr. 6947.

³ »Regnskabsbog over Indtægten af Landehjælpen 1524-26«, *Danske Magazin* II, 1873, 51.

⁴ Jens Rasmussen og Anne Riising, *Biskop Jacob Madsens Visitatsbog 1588-1604*, Odense 1995, 277-78.

⁵ Dette er også nævnt af biskop Jacob Madsen 1589, som anfører, at præsten boede i en lejet bolig i Bogense, samt at Kronen havde befalet en præstegård opført, hvilket dog ikke var sket; *Rasmussen og Riising 1995* (note 4), 277-78. Jf. også denne kilde for nærmere oplysninger om præstens aflønning.

⁶ *Kancelliets Brevbøger vedrørende Danmarks indre Forhold, 1551 f.* Udgivet af Rigsarkivet, København 1885 f. (*KancBrevb*), 21. marts 1620.

⁷ Jf. »Bidrag til fynske Kirkers og Præstekalds Historie. VII. Brænderup Kirkebog«, *Kirkehistoriske Samlinger*, 4. rk., 3. bd., 1893-95, 154.

⁸ *KancBrevb* (note 6). 3. marts 1626.

⁹ Nævnt 1774 i Erich Pontoppidan og Hans de Hofman, *Den danske Atlas* VI, København 1774 (*DaAtlas*), 622.

¹⁰ RAO. *Bispeark*. Synsforretn.

¹¹ RAK. *Danske Kancelli*. Fynske Tegnelser (1631: fol. 147; 1632: fol. 222f; 1634: fol. 269f). Desuden *Danske Kancelli* Indk. Breve (28. nov. 1633).

¹² RAO. *Provstiark*. Korresp. ang. Bjerger og Åsum Hrd.

¹³ RAO. *Provstiark.* Korresp. ang. Lunde, Skam og Skovby Hrd.; Svend Rask, »Grevinde Gyldensteen og kirkerne«, *Sletten* 1995, 20-29.

¹⁴ R.A. *Kultusministeriets 1. kontor.* Journal 1864 Q.

¹⁵ *Kronens Skøder paa afhændet og erhvervet Jordegods i Danmark, fra Reformationen til Nutiden.* Udgivet af Rigsarkivet, København 1892-1955, (*Kronens Skøder*), II, 440-41 (6. marts 1676).

¹⁶ *Kronens Skøder* (note 15), III, 504-06 (23. marts 1716).

¹⁷ Ejerskabet er bl.a. nævnt 1820 i RAO. *Provstiark.* Korresp. ang. Lunde, Skam og Skovby hrd.

¹⁸ RAO. *Gyldensteens godsark.* Grevskabets Kirker. RAO. *Menighedsrådsark.* Synsprot.

¹⁹ L.V. Hertel, »Brænderup Sogns Præstehistorie«, *Aar- bog for Odense og Assens Amter* 1922-25, 622.

²⁰ »Meddelelser fra Fyns Bispearkiv«, *Kirkehistoriske Samlinger*, 3. rk., 5. bd., 1884-86, 620.

²¹ »Gamle sandsager«, *Fynsk Hjemstavn* 1930, 16.

²² *Lund* 1932 57.

²³ En udvidelse af kirkegården mod nord og øst blev påtænkt 1912, men aldrig gennemført. RAO. *Gyldensteens godsark.* Grevskabets kirker.

²⁴ NM. *Korrespondancearkivet.*

²⁵ RAO. *Gyldensteens godsark.* Vedr. kirkerne.

²⁶ RAO. *Provstiark.* Kirkesyn.

²⁷ RAO. *Bispeark.* Indb. om kirker og kirkegårde.

²⁸ If. nogle håndskrevne noter til »de gamle protokoller«, der ligger i kirken.

²⁹ Tårnet og tårntypen i Ore behandles af Thomas Bertelsen, »Værkstedstradition, mesterrelation og bygherre. Studier af Danmarks middelalderlige stylværetårne«, *Hikuin* 30, 2003, 7-24. Termen 'stylværetårn' stammer fra M. Mackeprang, *Vore Landsbykirker*, København 1920, 107. Stylværetårne kendes bedst fra Østjylland, hvor tårnet i Ore slutter sig til en særlig undergruppe. Fyns andet påviste stylværetårn findes i nabokirken i Hårslev (Skovby Hrd.). Tårnet i Hårslev er imidlertid en anden typemæssig variant end det i Ore.

³⁰ 1815 beskrives det, at våbenhuset står uden loft, og at et sådant skal indbygges, hvilket skete senere samme år. RAO. *Gyldensteens Godsark.* Vedr. kirkerne.

³¹ RAO. *Bispeark.* Visitatsprot.

³² *Rasmussen og Riising* 1995 (note 4), 277-78. Hvis tårnarkaden var lukket, da Jacob Madsen besøgte kirken, må lukkemuren være blevet ommuret efterfølgende, jf. de små sten, den er udført i.

³³ RAO. *Menighedsrådsark.* Synsprot.

³⁴ RAO. *Provstiark.* Korresp. ang. Lunde, Skam og Skovby hrd.

³⁵ Arbejdsbeskrivelse ved arkitekt Ebbe Lehn Petersen. NM. *Korrespondanceark.*

³⁶ *Hylleberg Eriksen* 2017. Ni prøver blev udtaget med sav som skiver fra tagværket, heraf kunne alle dateres, men det enkelte prøveudtagningssted er ikke konsekvent oplyst, hvorfor de i laboratoriet i flere tilfælde er

blevet fordelt på henholdsvis kor og skib i henhold til deres datering. Fem prøver har bevaret splintved. Korets datering er baseret på tre prøver, hvoraf én har bevaret splintved. Yngste bevarede årring er dannet 1435 (prøvenr. 41400019). Efter tillæg af årringe i det ikke fuldstændige splintved kan det beregnes, at træet er fældet o. 1444. Skibets datering er baseret på seks prøver, hvoraf fire har bevaret splintved. Den yngste daterede årring er præcist dateret og dannet i vinteren 1473 (prøvenr. 41400039), hvilket angiver fældningstidspunktet.

³⁷ Arbejdsbeskrivelse i NM. *Korrespondanceark.*

³⁸ RAO. *Provstiark.* Synsprot. 1904-2000.

³⁹ *Rask* 2005 (note 13), 24.

⁴⁰ NM. Indb. ved Bent Jacobsen (1989).

⁴¹ C. F. Engelstoft, *Kirkerne i Fyens Stift (Tillæg til Jacob Madsens Visitatsbog)*. Begyndt 1853. Manuskript i NM, 95.

⁴² NM. *Korrespondancearkivet* og Indb. ved Bent Jacobsen (1993).

⁴³ 21. oktober 1763 lod kunstmaler Niels Poulsen Dahlin og hustru Sophie Amalie Lundfeldt sønnen »Frideric« døbe fire dage gammel. Det er uklart, om der er tale om kunstmaler Frederik Poulsen Dahlin, da denne i folketællingen 1787 er omtalt som »Friderich Poulsen, 22, ugift. Maler«, hvilket peger mod en fødsel i 1765. Jf. RAO. *Skt. Hans pastoratsarkiv.* Enestemini- sterialbog 1754-1814, fol. 27v nr. 29 samt RA. *Rentekammeret.* Folketælling 1787 (Odense Amt, Skovby Herred). Frederik Poulsen Dahlin flyttede o. 1772 med forældrene til Burskovhuset ved Gyldensteen; RAO. *Odense Malerlav.* Lavsprotokol fol. 23r (nævnt 22. jan. 1773). Efter farens død mod slutningen af 1785 (skifte af 19. jan. 1786 i RAO. *Gyldensteen Gods.* Skifteprotokol 1772-89, fol. 420v) overtog Frederik Dahlin stillingen ved Gyldensteen og er eksempelvis omtalt 1804 som »Maler ved Gyldensteen«; RAO. *Gyldensteen Birkedommer.* Skøde- og panteprotokol for Gylden- steen Birk 1721-1812 fol. 353r. Måske har farens frem- skredne alder og ønsket om, at sønnen kunne overtage stillingen ved Gyldensteen, været årsagen til, at Frede- rik Dahlin kort forinden, 16. juli 1785, blev indskrevet som svend i Odense Malerlav; RAO. *Odense Malerlav.* Indskrivningsbog for drenge og svende 1704-1826, fol 42r. Boet efter Frederik Poulsen Dahlin blev skiftet 26. september 1809; RAO. *Bogense Byfoged.* Skifteprotokol 1807-32, fol 22r.

⁴⁴ Jf. s. 2154-55, 2158, 2162, 2167. I gennemgangen af Bogense Kirke blev det formodet, at der var tale om enten Niels Poulsen eller Ludvig Lundfelt Dahlin, men oplysningerne i forrige note godtgør, at der må være tale om Frederik Poulsen Dahlin.

⁴⁵ Marjolein Leesberg, *The New Hollstein Dutch & Flemish Etchings, Engravings and Woodcuts, 1450-1700.* Johannes Stradanus, Ouderkerk aan den IJssel 2008, kat. nr. 168.

⁴⁶ NM. Indb. ved Bent Jacobsen (1993). Det sekun-

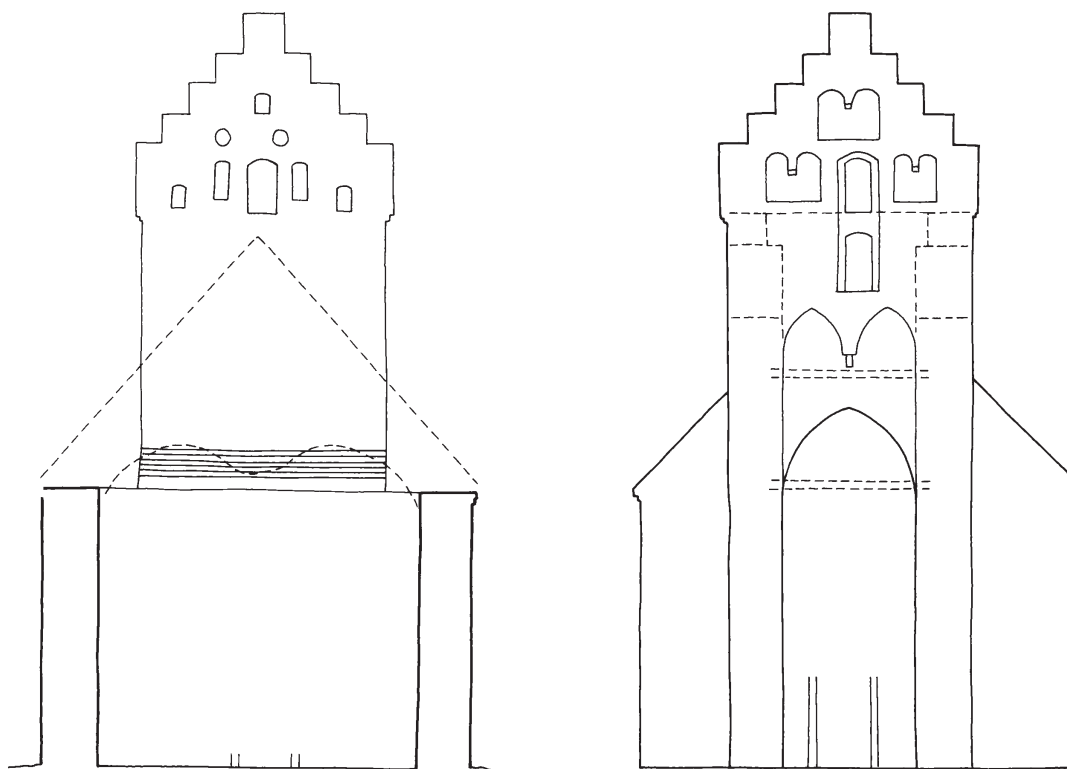


Fig. 55a-b. Opstalt af tårnets øst og vestside samt snit gennem skibet (s. 5704). 1:150. Målt og tegnet af Thomas Bertelsen 2002. – *Elevation of the east and west side of the tower, and section through the nave.*

dære maleri blev fjernet 1914, da det man ønskede at fremdrage det originale, genopdagede maleri. RAO. *Menighedsrådsark.* Synsprot.

⁴⁷ RAO. *Gyldensteen godsark.* Vedr. kirkerne.

⁴⁸ Chr. A. Bøje, *Danske guld og sølv smedemærker for 1870*, København 1979-82, II, nr. 4022(?) og 4224.

⁴⁹ RAO. *Menighedsrådsark.* Synsprot. samt *Stamtavler over danske slægter Fich*, København 1941, 76.

⁵⁰ RAO. *Menighedsrådsark.* Synsprot.

⁵¹ Mackeprang, *Døbefonte* 51, 140.

⁵² NM. Søren Abildgaards notesbog 2 (1762) fol. 24v. Jf. også L. S. Vedel-Simonsen, *Samlinger til Skovby Herreds Beskrivelse*, 1831, ms i NM, II, 26r.

⁵³ NM. *Korrespondancearkivet.* Samt indb. ved Chr. Axel Jensen (o. 1910).

⁵⁴ NM. Søren Abildgaards notesbog 2, 24v.

⁵⁵ Søren Abildgaard (jf. forrige note) omtaler de seks våbenskjolde i forlængelse af andre våbener, han konstaterer på kirkens herskabsstole, men eftersom disse stole fra o. 1625 befinder sig længere nede i kirken end ðherskabsstol nr. 2 fra o. 1675, kan det lægges til grund, at der er tale om kirkens ordinære stolesteder.

⁵⁶ Erik Skov »Almuebænk og Herremandsstol?«, *Strejflys over Danmarks Bygningskultur* (Robert Egevang, red.), København 1979, 240.

⁵⁷ *DK Sjyll*, 1598.

⁵⁸ *Skov* 1979 (note 55), 239-48.

⁵⁹ *DaAtlas* (note 9), 622.

⁶⁰ RAO. *Gyldensteen godsark.* Vedr. kirkerne. Det er i inventariet for 1818 tilføjet, at pulpituret er 'borte', men det optræder ikke desto mindre fortsat i inventariet for 1819. Derfor må tilføjelserne i 1818-inventariet formodes at relatere til den istandsættelse, der blev gennemført o. 1821.

⁶¹ P. G. Andersen & Bruhn restaureringsrapport af 2001, Den Danske Orgelregistrant.

⁶² Trods indskriftens henvisning til 'kapitel 4' er den første del af mindeordene citeret fra det apokryfe skrift, *Visdommens Bog* 3,1, og den sidste del fra den apostolske trosbekendelse.

⁶³ *Hertel* 1922-25 (note 19), 629.

⁶⁴ KB. *Kallske Samling* 377 4° (under Brenderup Kirke, Vends Hrd.).

⁶⁵ Hans de Hofman, *Samlinger af publique og private Stiftelser, Foundationer og Gavebreve*, København 1760, V, 385-86.

⁶⁶ Oplysningen kunne måske antyde, at der har været tale om adelige, rimeligvis udenlandske familier.

⁶⁷ L. S. Vedel-Simonsen, *Samlinger til Skovby Herreds Beskrivelse*, 1831, ms i NM, II, 31r-v.

ORE CHURCH

Ore Church is apparently first mentioned in 1491, when its vicar participated in the parish meeting at Brenderup. In 1589, the parish consisted of 45 farms and was therefore amongst the most populated parishes in the district. The benefice was quite modest and no dwelling was associated with it. This problem was solved in 1626, when the church became a chapel of ease to Brenderup, a relationship that was maintained until modern times.

According to Bishop Jacob Madsen, the church was privately owned in 1589. In 1676, Didrik Schult of Findstrup and Christiansdal acquired the churches at both Ore and Brenderup. After this, these churches could only be sold together with the manor. Nevertheless, in 1716 Ore Church was sold to Christian Carl von Gabel of Oregård. In 1719, the manor was integrated into the newly-created manor of Gyldensteen, which thereby also acquired ownership of the church. This relationship was maintained until the transition to freehold on 1 January 1913.

Building. The church is a Gothic brick building, which was extended on a number of occasions during the Late Middle Ages. The chronological sequence of the building cannot, however, be definitely determined. But probably first the nave was raised in height, after which the chancel was extended in the east. The chancel was further extended to the west, before a 'stilt tower' was erected above the west gable. A porch was constructed on the south side and a chapel came to be located on the north side of the church. All this work was undertaken during the 1400s and at the beginning of the 1500s.

Furnishings. The earliest item inside the church is the Romanesque font, which is variant of the 'Djursland type' on Funen. The only other medieval object is the chancel crucifix from c. 1500. The post-Reformation church interior is mainly

known from Bishop Jacob Madsen, who wrote in 1589 that †the altarpiece was a late medieval cabinet altarpiece with a depiction of Anna, Mary and the Christ Child. There was also a †side altar in the chancel, on which was a †sculpture of the Virgin Mary, which the bishop ordered to be removed. The font was also located in the chancel, and in front of this there was a †rood screen pulpit on the wall above the chancel arch.

The preserved altar candlesticks were made in the late 1500s, like the Nuremberg baptismal bowl, which was placed in the church later on. The money box probably also dates to the 1500s and, based upon its size, is a converted sacrament cabinet.

The altarpiece and pulpit were donated by Laurids Lindenov and Anne Friis of Oregård, and are associated with the couple's refurbishment of the church between 1620 and 1635. This also included new †pews and a †seat for the local aristocrats.

A partially preserved altar painting depicting the Crucifixion was produced by Frederik Poulsen Dahlin in 1793 and is the only known preserved work by him. Like Gyldensteen's other churches, Ore was given a major restoration around 1821 at the behest of church owner Constance Gyldensteen. However, only Bonne Rasmussen Bonnesen's altar set is preserved from this time. The altar painting is an anonymous Crucifixion painting, which may have been acquired when work was undertaken on the altarpiece in 1854.

In 1930, the church was given a major restoration, which included the restoration of the pew ends and panels near the entrance, alteration of the steps to the pulpit, and painting of the altarpiece. The chandeliers and lamp were acquired in 1962 and were made by Otto Frandsen, Odense.

The furnishings are in a colour scheme originating from conservator Ernst Trier's scheme associated with the 1950 restoration, with light grey pews and altar rail, which is supplemented

by the multi-coloured painting of the altarpiece and pulpit of 1993.

Sepulchral monuments. The church's antiquarian sepulchral monuments consist of five gravestones dating to between 1650 and the end of the 1700s,

including a wooden floor slab from 1688 and parish vicar Ernst Günther Helm's very well-preserved memorial stone from 1715. During the major restoration of the church around 1821, Erik Banner's †chapel, a †crypt and a walled †burial were all removed.