



Fig. 1. Gravkapel ved Rønninge Søgård set fra sydvest. Malet af N. G. Rademacher, formentlig 1881. I privat eje. – *Sepulchral chapel at Rønninge Søgård seen from the south west.*

GRAVKAPEL VED RØNNINGE SØGÅRD

RØNNINGE SOGN

Efter en langvarig strid mellem menigheden og ejeren af Rønninge Kirke (s. 3697), Johan Jacob de Mylius til Rønninge Søgård (1816–57), om anvendelsen af det senmiddelalderlige kapel som gravkapel for slægten (jf. s. 3724, 3775) besluttede de Mylius, at der skulle opføres et nyt gravkapel »i en til Hovedgaarden Rønningesøgård tilhørende Lystskov«. Da sagen ikke var afsluttet ved hans død 1857, blev dette pålagt hans arvinger. 1858 blev der i overensstemmelse med testamentet ansøgt om tilladelse til at opføre et gravkapel 'med alter'.¹ Ønsket om et alter blev ikke imødekommet af Kultusministeriet i dets approbation 10. jan. 1859 af kapellets indvielse til begravelsesplads.¹ Ikke desto mindre anmodede stamhusbesidderen Sigismund Wolf Veit de Mylius (1823–85) i juni 1860 biskop C. T. Engelstoft

om samme sommer at indvie kapellet, 'hvis øverste afdeling ønskes benyttet til gudstjeneste og andre kirkelige handlinger', mens underetagen var bestemt for hensættelse af familiens afdøde.¹ Biskoppen svarede, at såfremt kapellet skulle indvies til 'gudstjenestekapel', skulle der anskaffes dertilhørende inventar, og at han i så fald ville pålægge sognets nye præst at holde månedlig gudstjeneste i kapellet.¹ Sagen fortaber sig imidlertid, og det må antages, at biskoppen 1861 blot har ladet kapellet indvie som begravelsesplads i henhold til ministeriets godkendelse.² Samme år overflyttedes kister fra den faldne begravelse i Rønninge Kirke (jf. s. 3776).³ 1873 overflyttedes tre kister fra Odense Sct. Knuds Kirke i forbindelse med domkirkens restaurering.⁴ Kapellet er bygningsfredet siden 1990.⁵



Fig. 2. Gravkapellet set fra sydvest. Foto Arnold Mikkelsen 2015. – *The Sepulchral chapel seen from the south west.*

Gravkapellet er opført nordøst for hovedgården i en lysning ved nordenden af den lille skovomkransede Vommese (fig. 1).

Kapellet, der blev opført 1859 efter tegninger af arkitekt Vilhelm Tvede, er i to etager, hvoraf den nedre er jorddækket og har fungeret som gravkrypt (jf. fig. 3a-b). Bygningen er ottekantet med let indad skrånende mure. På adgangssiden, i sydvest, er en rektangulær forhal, som nås ad en fire trin høj trappe, og modsvarende er i nordøst et 'kor'. På de fire frie hjørner er kraftige støttestøtter med sprængbuer.

Bygningen er opført af gule, håndstrøgne sten over en sokkel af kløvet kamp, kronet af tre aftrappede skifter af tegl. Murværket prydes af en mønstermuring af røde sten (fig. 2-3), der danner rombeformede mønstre på centralbygningen og 'koret', mens de øvrige bygningsdele har vandrette bånd. Over soklen ses, undtagen på støttestøtterne, en frise af et zigzagmønster, der på centralbygning-

gen og 'koret' er sammenkomponeret med rombemønstret. Stikkene i sprængbuerne har indlagte mønstre i røde sten. Centralbygningen afsluttes foroven med et savskifte af rulskiftetillede binde- re, skiftevis gule og røde, mellem to fremspringende skifter løbere, hvorover en dobbelt konsolbåret falsgesims. Støttestøtterne og de to birum afsluttes foroven af savskifter af lodretstillede løbere af vekselvis gule og røde sten mellem fremspringende bånd af løbere, hvorover en enkelt falsgesims. Forhallen krones af en toptinde, hvorpå et kors.

Adgangen til hovedetagen er gennem forhallen ad en arkadelignende portal med mønstermurede stik og vanger (jf. fig. 2). Åbningen krones af Myliusslægtens våbenskjold, støbt i zink. Adgangen til underetagen er ad en 11 trin høj trappe, delvist indbygget i 'korbygningens' underetage.

Centralbygningen dækkes af et pyramidestubformet skiferklædt tag, hvorover et ottesidet, også pyramideformet, ovenlysvindue, der er udført af

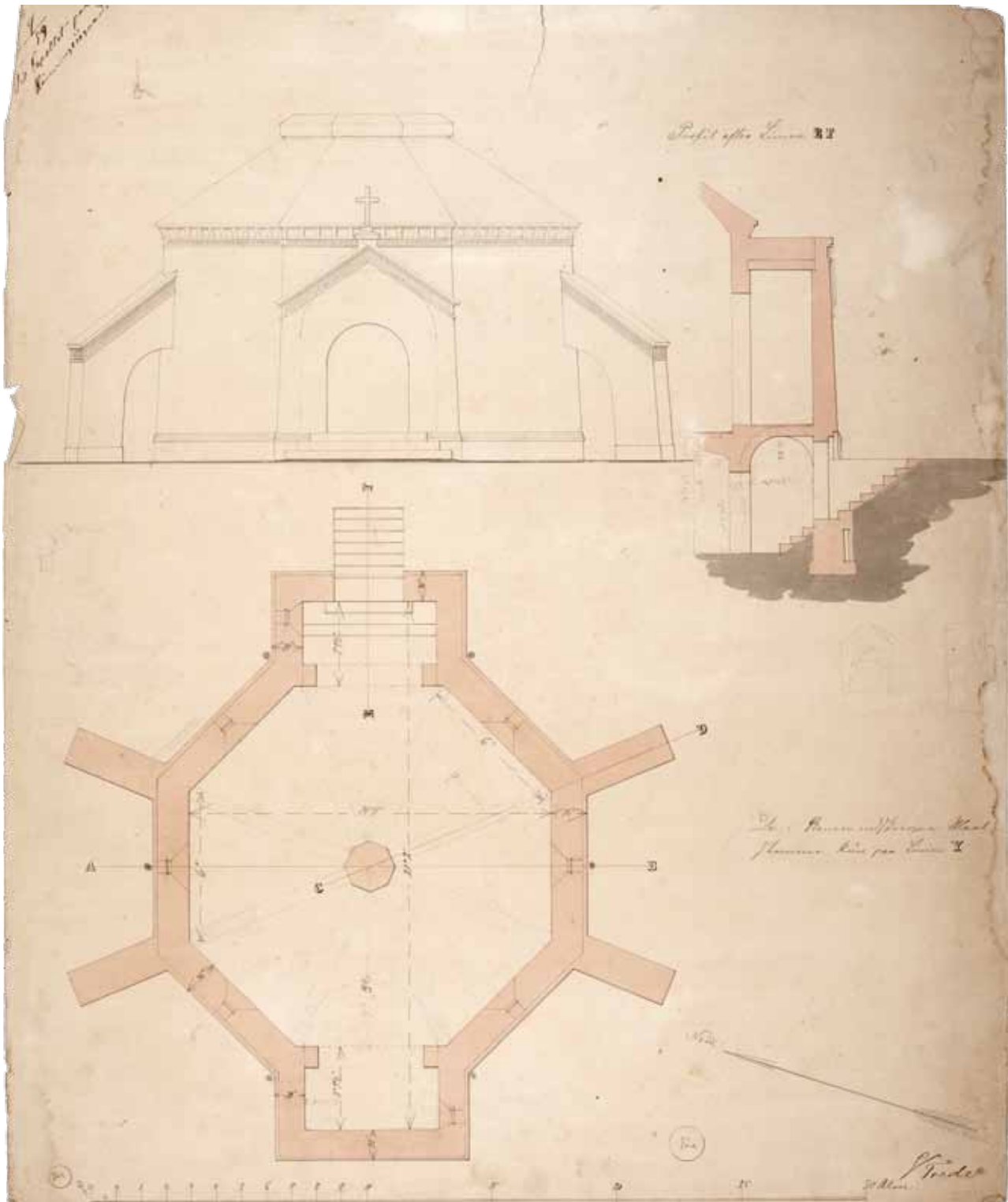


Fig. 3a. Plan af underetagen, opstalt af sydvestfacaden samt snit af 'koret'. 1:150. Tegninger ved V. Tvede, 1859. I Danmarks Kunstbibliotek. – Plan of lower floor, elevation of the south west facade and section of the 'chancel'.

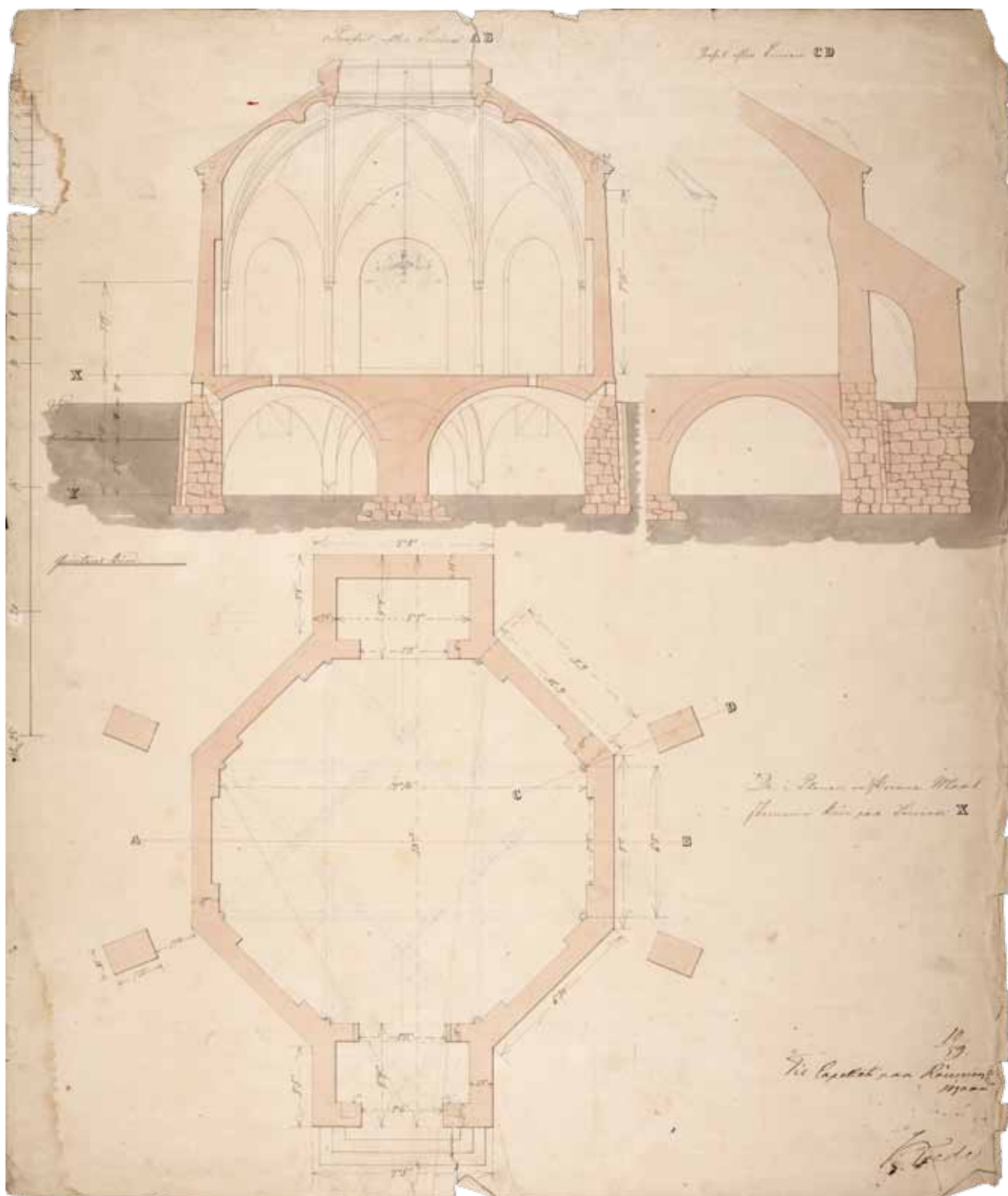


Fig. 3b. Plan af hovedetagen, tværsnit set mod nordøst samt snit af sprængbue. 1:150. Tegninger ved V. Tvede, 1859. I Danmarks Kunstbibliotek. – Plan of main floor, cross section looking north east and section of a flying buttress.

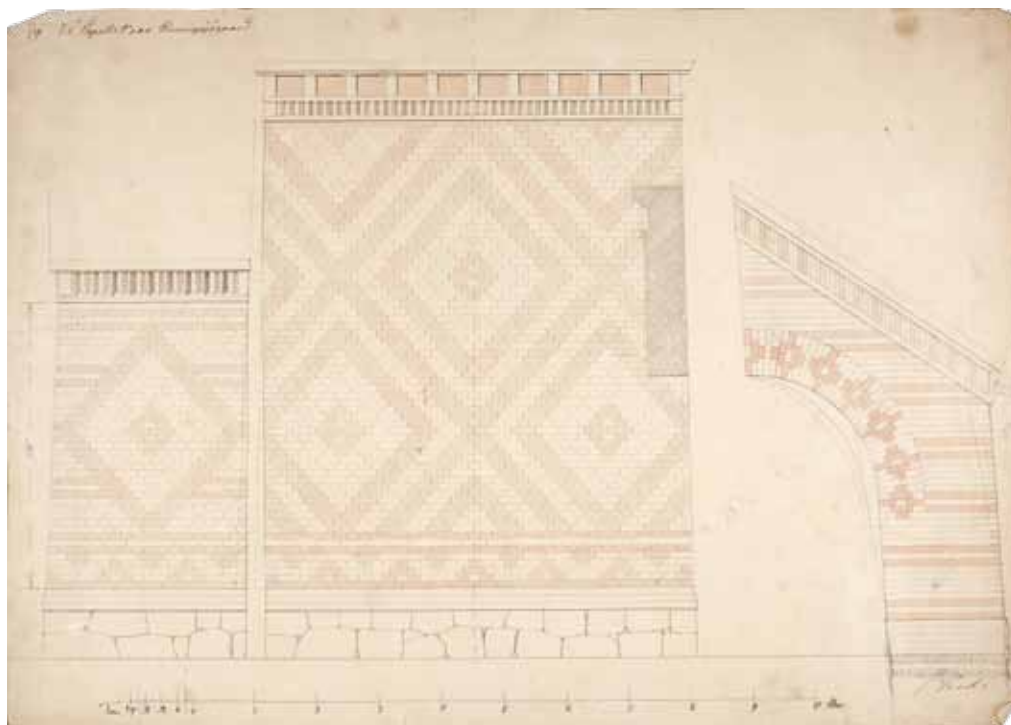


Fig. 3c. Detaljer af facader og sprængbuer. 1:75. Tegninger ved V. Tvede, 1859. I Danmarks Kunstbibliotek. – *Details of facades and flying buttresses.*

støbejern og er bygningens eneste lyskilde. Tagkonstruktionen krones af en kugle. Forhallen og 'korbygningen' har ligeledes skiferdækkede seldeltage.

Hovedetagens indre står i blank mur i gule sten (fig. 4). Adgangen til de to birum er ad rundbuede arkader, og i de øvrige fag er rundbuede, tilsvarende dimensionerede, nicher; såvel arkaderne som nicherne med samme dekoration i røde tegl som den ydre portal. I hver af de seks nicher er en cirkulær blænding med stik af røde bindere, og hvori er indsat cirkulære gipsmedaljoner udført af Ernst Ludvig Emil Vieth (1824-87). Disse bærer høje relieffer med gammel- og nyttestamentlige motiver ledsaget af skriftsteder i fraktur: 1) Skabelsen (1 Mos. 1,27). 2) Syndefaldet (1 Mos. 3,6); signeret »L. Vieth 1861«. 3) (Jf. fig. 4), Syndfloden (1 Mos. 7,22). 4) (Jf. fig. 4), Hyrdernes Tilbedelse (Luk. 2,14). 5) Korsfæstelsen (Luk. 23,46). 6) Kvinderne ved den Tomme Grav (Matt. 28,6).

Gulvene er lagt af ottekantede gule fliser, suppleret med små kvadratiske, røde fliser. Rummet

er overdækket af et ottedelt nethvælv af gule sten med affasede helstensribber af røde sten. Hvælvet bæres af vægpiller, udformet som trekvartrundstave med fem skifter høje baser og tre skifter høje, kantede kapitæler; alt af røde sten. Hvælvet top gennembrydes af ovennævnte ottekantede ovenlysvindue. De to birum overdækkes af murede tøndehvælv.

Underetagen har vægge af kløvet kamp med detaljer af tegl. To arkader giver adgang til dels trappenedgangen under 'koret' dels et birum under forhallen. De frie sider brydes af højtplacerede lys- og luftåbninger, der stiger skråt op igennem murene og foroven lukkes af sortmalede støbejernsriste. Rummet overdækkes af et ottekantet hvælv, der i midten bæres af en ottekantet pille og med kraftige gjordbuelignende, to sten brede ribber. Pille og ribber er af gule sten, mens kapperne er af flammede sten. Gulvet er af teglsten, nu overdækket af sand.

Kapellet er restaureret 2010-12 efter forslag af arkitekt Morten Krogh Madsen, Broby.⁶



Fig. 4. Indre af gravkapellet set mod nordøst. Foto Arnold Mikkelsen 2015. – *Interior of sepulchral chapel looking north east.*

Hovedindgangens dørføj (jf. fig. 2), en rundbuet plankedør med to fløje, og en tilhørende jerngitterfløj er tegnet af Vilhelm Tvede, ligesom en *lysekrone* (jf. fig. 4) i overetagen.

Kapellet rummer nu kun syv *kister*, der står i yderkister af træ fra 1861 og senere (jf. fig. 4). De resterende blev kremeret i forbindelse med istandsættelsen 2010-12.

På kisterne findes endnu tre *kisteplader*: 1) (Fig. 5), 1832. Frederich Wilhelm Mylius, *30. maj 1826, †6. maj 1832,⁷ søn af Johann Casper de Mylius (jf. nr. 2) og Wilhelmine Christiane Ulrica de Mylius, født von Holstein-Rathlou (jf. ndf.). Kisteplade af tin, 35×30 cm, formet som en skriferulle, med graveret skriveskrift.

2) (Fig. 6), 1852. Johann Casper de Mylius til Rønninge Søgård, *22. okt. 1776, †15. sept. 1852. Rektangulær kisteplade af tin, 42,5×27 cm, med graveret skriveskrift.

3) (Fig. 7), 1857. Johan Jacob de Mylius til Rønninge Søgård, *1. juni 1816, †4. dec. 1857, søn af Johann Casper de Mylius (jf. nr. 2) og Wilhelmine Christiane Ulrica de Mylius, født von Holstein-Rathlou (jf. ndf.). Rektangulær kisteplade af tin, 33×25,5 cm, med graveret antikva- og skriveskrift.

Fra andre kister og †kister er bevaret ni løse (*)*kisteplader*:⁸ 1) (Fig. 8), 1784. Sophia Magdalena Mylius, *17. sept. 1777 i Odense, †12. juni 1784, datter af Johann Jacob Mylius og Ulrica Catherina Mylius, født Rasch. Kisteplade af bly, 32,5×20,5 cm, med graveret kursivskrift. Bagsiden bærer ciselaret signatur »AFJ« (fig. 14), formentlig for gørtleren. †Kisten blev 1873 overflyttet fra Skt. Knuds Kirke i Odense.⁹

2) (Fig. 9), 1790. Theodosius Ernst Friderich Mylius, *14. febr. 1779 i Odense, †30. marts 1790,¹⁰ søn af Johann Jacob Mylius og Ulrica Catherina Mylius, født Rasch. Højoval kisteplade af

bly, 32×21 cm, med graveret kursivskrift. Kanten har graveret blomsterornamentik.

3) (Fig. 10), 1790. Peter Benzon Mylius, *11. okt. 1775, †18. juli 1790,¹¹ søn af Johann Jacob Mylius og Ulrica Catherina Mylius, født Rasch. Højoval kisteplade af bly, 38×26 cm, med graveret kursivskrift og gennembrudt blomsterornamentik langs kanten.

4) 1800-tallet, for ukendt. Rektangulær kisteplade af jernblik, 31×20 cm, med korroderet skriveskrift.

5) (Fig. 11), 1800. Charlotta Amalia de Mylius, *2. marts 1726, †8. jan. 1800, søster til Johann Jacob Mylius. Højoval kisteplade af bly, 36×29 cm, med graveret kursivskrift; kantet af kuglestav. †Kisten blev 1873 overflyttet fra Skt. Knuds Kirke i Odense.¹²

6) (Fig. 12), 1800. Sophie Hedwig Mylius, *6. dec. 1724, †29. jan. 1800, søster til Johann Jacob Mylius. Højoval kisteplade af bly, 38×25 cm, sva-



Fig. 5-7. Kisteplader. 5. Nr. 1. Frederich Wilhelm Mylius (1826-32) (s. 3796). 6. Nr. 2. Johann Casper de Mylius (1776-1852) (s. 3796). 7. Nr. 3. Johan Jacob de Mylius (1816-57) (s. 3796). Foto Arnold Mikkelsen 2015. – Coffin plates. 5. No. 1. Frederich Wilhelm Mylius (1826-32). 6. No. 2. Johann Casper de Mylius (1776-1852). 7. No. 3. Johan Jacob de Mylius (1816-57).



Fig. 8-11. (*)Kisteplader. 8. Nr. 1. Sophia Magdalena Mylius (1777-84) (s. 3796). 9. Nr. 2. Theodosius Ernst Friderich Mylius (1779-90) (s. 3796). 10. Nr. 3. Peter Benzon Mylius (1775-90) (s. 3797). 11. Nr. 5. Charlotta Amalia de Mylius (1726-1800) (s. 3797). Foto Arnold Mikkelsen 2015. – (*)Coffin plates 8. No. 1. Sophia Magdalena Mylius (1777-84). 9. No. 2. Theodosius Ernst Friderich Mylius (1779-90). 10. No. 3. Peter Benzon Mylius (1775-90). 11. No. 5. Charlotta Amalia de Mylius (1726-1800).



Fig. 12-13. (*)Kisteplader 12. Nr. 6. Sophie Hedwig Mylius (†1800) (s. 3797). 13. Nr. 7. Wolf Veit Christopher de Mylius (1780-1830) (s. 3799). Foto Arnold Mikkelsen 2015. – (*)Coffin plates. No. 6. Sophie Hedwig Mylius (†1800). 13. No. 7. Wolf Veit Christopher de Mylius (1780-1830).

rende til nr. 5. †Kisten blev 1873 overflyttet fra Skt. Knuds Kirke i Odense.¹³

7) (Fig. 13), 1830. Wolf Veit Christopher de Mylius, *6. juni 1780 i Odense, †25. maj 1830, søn af Johann Jacob Mylius og Ulrica Catherina Mylius, født Rasch. Kisteplade af bly, 41×33 cm, formet som en skriferulle, med graveret skriveskrift.

8) 1860. Christiane Frederikke de Mylius, *20. febr. 1819, †10. aug. 1860, datter af Johann Casper de Mylius (jf. ovf.) og Wilhelmine Christiane Ulrica de Mylius, født von Holstein-Rathlou (jf. nr. 9). Højoval kisteplade af sølv, 29,5×24 cm, med graveret fraktur og skriveskrift. På bagsiden er stempler for sølvsmeden Albert Telemack Drebold, København (*Bøje* nr. 1433) og guardejn Peter Hinnerup.

9) 1861. Wilhelmine Christiane Ulrica de Mylius, født von Holstein-Rathlou, *1. juni 1784, †12. juni 1861. Højoval kisteplade af sølv, 29×23 cm, med graveret fraktur og skriveskrift. Bagsiden har samme stempler som nr. 8 foruden Københavnsmærke 1861.

KILDER OG HENVISNINGER

Tegninger. *Danmarks Kunstbibliotek.* Bygningstegninger (planer, opstalter, snit og detaljer) ved V. Tvede, 1859.

Historisk indledning ved Lasse J. Bendtsen og Kirstin Eliassen, bygningsbeskrivelse ved Kirstin Eliassen, inventar og gravminder ved Lasse J. Bendtsen. Oversættelser ved James Manley (engelsk). Korrektur ved Anne Froyen. Teknisk og grafisk tilrettelæggelse ved Mogens Vedsø. Redaktionen afsluttet september 2016.

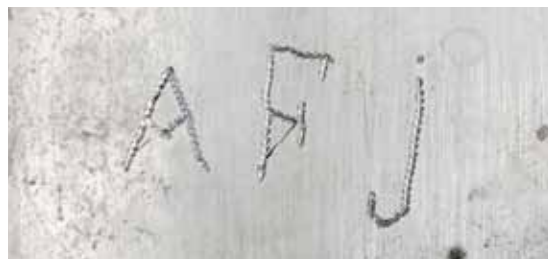


Fig. 14. Formodet gørtlenssignatur »AFJ«, detalje af (*)kisteplade nr. 1 (s. 3796, jf. fig. 8). Foto Arnold Mikkelsen 2015. – *Presumed brazier's signature "AFJ", detail of (*)coffin plate no. 1 (cf. fig. 8)*

¹ Johannes Petersen, »Om stolestader og gravkapel. Af Rønninge sogns og kirkes historie«, *KirkeHistSaml* 7, VI, 1967, 445-50.

² Datoen for indvielsen kendes ikke. *Petersen 1967* (note 1), 450.

³ 38 andre kister fra kirkens nordkapel genbegravedes samtidig på Rønninges nye assistenskirkegård (s. 3699, 3775).

⁴ A. K. Damgaard, »Restaurationen af Sct. Knuds Kirke i Odense i Aarene 1868-75«, *KirkeHistSaml* 3, VI (1887-89), 129.

⁵ NM.

⁶ Forslag til restaurering, maj 2006. I Rønninge Søgårds arkiv.

⁷ Bisættelsen fandt sted i København Vor Frue. RA. *København Vor Frue sogn*. Ministerialbog 14. maj 1832.

⁸ Enkelte nyere kisteplader er bevaret ved Rønninge Søgård.

⁹ LAFyn. *Odense Skt. Knud præstearkiv*. Ministerialbog 1742-97. 23. juni 1784; jf. *DK Odense* 868.

¹⁰ Begravet i Rønninge Kirke. LAFyn. *Præsteark*. Ministerialbog. 9. april 1790.

¹¹ Begravet i Rønninge Kirke. LAFyn. *Præsteark*. Ministerialbog. 26. juli 1790.

¹² LAFyn. *Odense Skt. Knud præstearkiv*. Ministerialbog 1798-1814. 27. jan. 1800; jf. *DK Odense* 868.

¹³ LAFyn. *Odense Skt. Knud præstearkiv*. Ministerialbog 1798-1814. 12. febr. 1800; jf. *DK Odense* 868.

SEPULCHRAL CHAPEL AT RØNNINGE SØGAARD

After a long-lasting dispute between the church owner and owner of Rønninge Søgaard, the Master of the Royal Hunt Johan Jacob de Mylius, and the congregation over the use of the Late Medieval chapel at Rønninge Church as a sepulchral chapel (cf. p. 3724, 3775), de Mylius decided that a new sepulchral chapel should be built "in a park belonging to the manor of Rønningesøgaard".

The chapel, which was built in 1859 to drawings by the architect V. Tvede, is in two floors, the lower of which is earth-covered and has functioned as a crypt (fig. 3b). Original plans to use the upper floor for church services were presumably never realized.

The building is octagonal with slightly inward-sloping walls. On the access side, in the south west, there is a rectangular antechamber, and corresponding to this a 'chancel' on the north east. At the four free corners there are large supporting pillars with flying buttresses.

The central building is covered by a truncated-pyramidal slate-covered roof, above which there is an octagonal, also pyramidal skylight executed in wrought iron, which is the building's only source of light.

The interior of the main floor is in fair-faced brickwork (fig. 2). Access to the two secondary rooms is by round-arched arcades; in the other bays there are round-arched niches. In each of the six niches there is a circular recess in which a relief with Biblical subjects from the Old and New Testament has been installed, signed "L. Vieth". The interior is covered with eightfold fan vaulting. The top of the vault is pierced through by the above-mentioned octagonal skylight.

After a refurbishing in 2010-12 involving the cremation of coffins, seven coffins from the 1800s remain in the chapel. There are a total of twelve coffin plates from the period 1784-1861 (figs. 5-14), three of which are still in place.