



Fig. 1. Kirkens hovedindgang mod syd (s. 3449). Foto Arnold Mikkelsen 2015. – Main entrance of church to the south.

## SEDEN KIRKE

### ÅSUM HERRED

*Historisk indledning.* Kirken er bygget i 1400-tallets første årtier, hvilket indikeres af, at Odensebispen 1412 viede højalteret til Vor Frue og Skt. Clemens og samtidig gav kirken et afladsbrev.<sup>1</sup> Den har dog formentlig erstattet en tidligere ↑kirke, eftersom døbefonten er ældre end kirken og af en type, der var udbredt i herredet (jf. s. 3470). I et pavebrev af 1474, hvori Claus Rønnow til Hvidkildes patronatsret til kirken bekræftedes, er det nævnt, at den lå på hans grund, samt at den blev grundlagt og bygget af hans slægt.<sup>2</sup>

Efter reformationen lå kirken til Vor Frue Kirke, hvilket bekræftedes af et brev fra 1571, hvori Frederik II omgjorde lensmand Jørgen Skinkels henlægning af indtægterne af Agedrup Kirke til Kjolstrup med henvisning til, at både Agedrup og Seden 'siden Arilds tid' har ligget til Vor Frue.<sup>3</sup> Kronen solgte 1683 kirken til statholderen i Norge, Ulrik Frederik Gyldenløve.<sup>4</sup> Allerede 1689 svarede Nicolai Brüggemann til Østergaard imidlertid skat for kirken, der efterfølgende lå til

denne herregård. Således erhvervede kaptajn Gotsche Hans von Brüggemann kirken 1703 ved købet af herregården og dens tilliggender.<sup>5</sup> Han solgte 1736 Østergaard til sin søn, Caspar Hermann von Brüggemann, der derved også overtog bl.a. de to tilliggende kirker, Munkebo og Seden.<sup>5</sup> 1782 solgtes Østergaard og dens tilliggender til tidligere generalguvernør på De Vestindiske Øer, Ulrich Wilhelm de Roepstorff,<sup>6</sup> som videresolgte godset 1801 til generalinspektør Chr. Frands Schmidt og sønnen Johannes Schmidt.<sup>7</sup> Kirken ejedes endnu af denne familie 1843.<sup>8</sup> 1928 erhvervedes kirken af menigheden.

*Anneksforhold.* 1571 nævner et brev fra Frederik II (jf. ovf.), at Agedrup og Seden kirker 'fra Arilds tid har været annekser til hinanden', men i Christian III's regeringstid (1534-59) blev henlagt til sognepræsten i Vor Frue Kirke, Odense.<sup>9</sup> Sidstnævnte anneksforhold gjaldt indtil 1739, da Åsum Kirke blev lagt annekset til Seden;<sup>10</sup> et forhold der fortsat gør sig gældende.

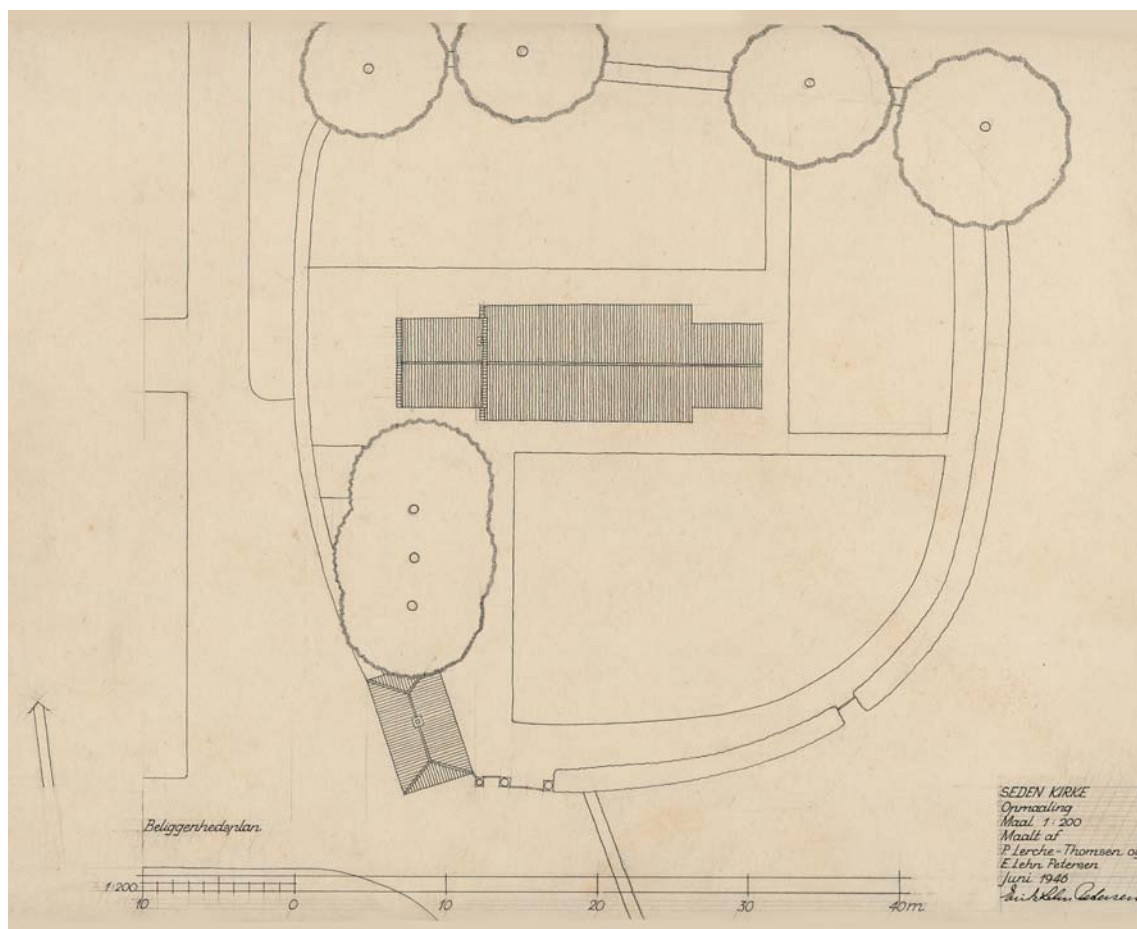
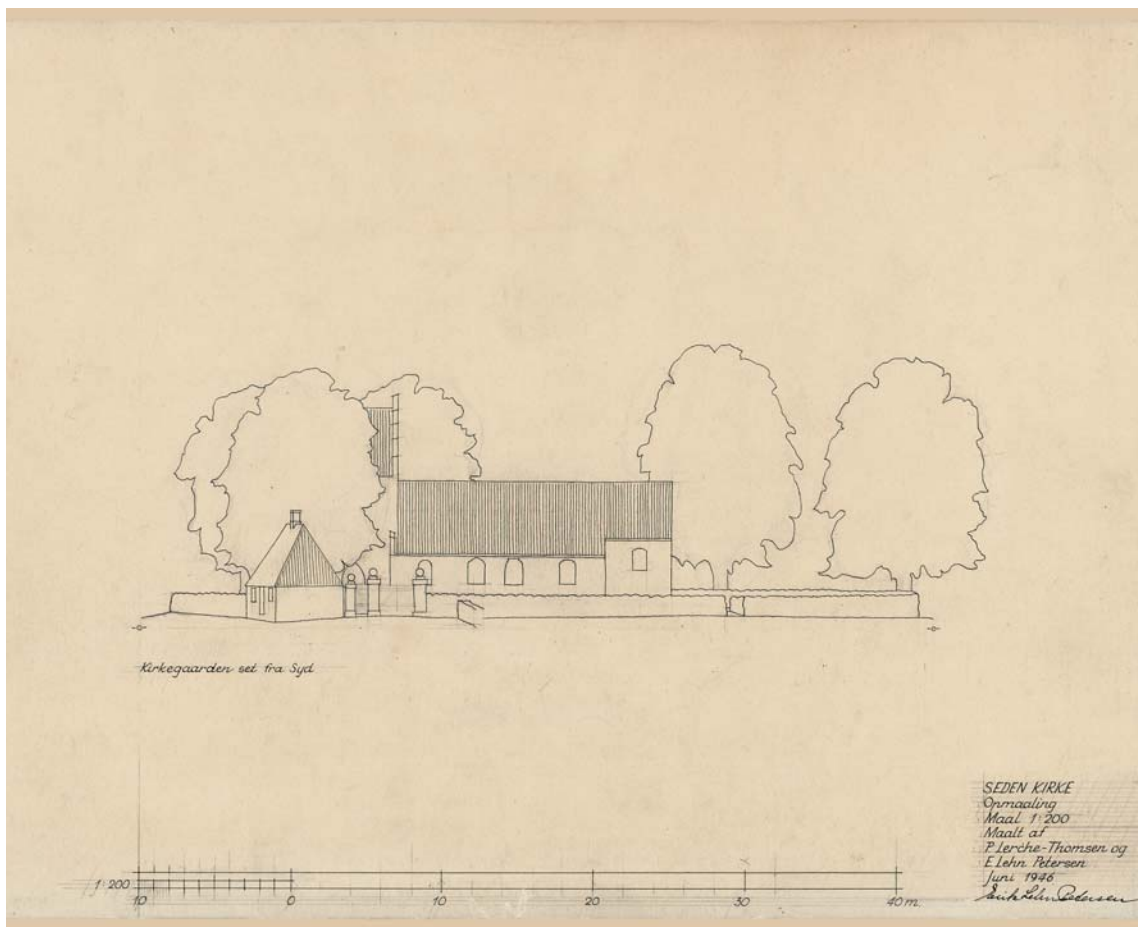


Fig. 2a-b. Kirkens omgivelser. 1:500. a. Oversigtsplan. b. Opstalt (th.) af kirken og det tidligere hospital set fra syd. Målt af P. Lerche-Thomsen og Erik Lehn Petersen, tegnet af Erik Lehn Petersen 1946. – *The Church surroundings. a. Plan. b. The church and the former hospital (right) seen from the south.*

*Istandsættelser.* Kirken gennemgik en hovedindsættelse af bygning og inventar 1790-91.<sup>11</sup> 1931 ombyggedes kirkens indre, særligt triumfvæggen og vinduer, og inventaret blev delvist fornyet.

*Sagn.* Seden Kirke skal ifølge sagnet være blevet bygget fordi fruene til Boldorp og Østergaard under en jagt blev uvenner og sidstnævnte svor aldrig mere at sætte sine ben i Agedrup Kirke. I stedet besluttede hun at bygge en kirke i Seden og fandt det nærmere sted ved at slippe to sammenbundne stude fri og opføre kirken der, hvor de lagde sig.<sup>12</sup> Et andet sagn vil vide, at Palle Jæger kom til smedjen i Korup en mørk nat og bad om at få repareret hestens ene forsko. Da smedens hammer ramte skoen fløj den imidlertid afsted helt til Seden, hvor den ramte kirkeklokken, som rev sig løs og faldt i åen. Siden blev klokken aldrig set, men på helligdage kunne fiskere stadig høre den tone i dybet.<sup>12</sup>

Kirken er opført i den nordlige ende af den gamle landsby, men er som følge af udviklingen i 1900-tallet nu liggende i Sedens nordvestlige udkant. Den omgives af sin kirkegård, der er udvidet flere gange i løbet af 1900-tallet. Den ældste udvidelse synes at have omfattet inddragelsen af et mindre areal syd for kirken, hvorved hospitalet (jf. ndf.) indlemmedes i kirkegården.<sup>13</sup> Nord for kirken er kirkegården udvidet mod nord ad to omgange, først 1950 og igen o. 1970;<sup>14</sup> skellet til den gamle kirkegård har siden 1993 været markeret med et kampestensdige.<sup>15</sup> 2002 etableredes en urnekirkegård mod nord,<sup>15</sup> og o. 2007 udvidedes kirkegården med et bælte mod nord samt et større område mod nordøst



(3.700 m<sup>2</sup>), hvor der etableredes skovkirkegård (arkitekt Marcel Crutelle).

*Hegn.* Kirkegården hegnes mod syd og vest langs Mindelundsvej af et *kampestensdige*, mens den seneste udvidelse mod nord og nordøst hegnes af randbeplantning. Biskop Jacob Madsen nævner, at kirken også 1590 hegnedes af et *†kampestensdige*.<sup>16</sup> Dette var 1631 nedfaldet to steder,<sup>17</sup> ligesom der kendes til reparationer af det i både 1665, 1667 (med tufsten) og 1670.<sup>18</sup>

*Indgange.* Hovedindgangen er placeret i kirkegårdens sydøstlige hjørne ved Mindelundsvej og omfatter en køreport med fodgængerlåde fra 1700-tallet. Begge har stakitfløje sat mellem svære piller af pudsede kvadre (fig. 1). Køreporten er udvidet på et tidspunkt efter 1930. Der er yderligere to indgange fra Mindelundsvej, den ældste er etableret 1948 i stendiget umiddelbart

syd for ligkapellet og har hvidmalede stakitfløje hængt i store kampesten i stendiget (fornyet 1998);<sup>19</sup> årstallet for etableringen er hugget i den ene sten. Den anden er etableret i kirkegårdens nordvestlige hjørne og består af en køreport med sortmalede træfløje sat i granitpiller. Endelig er der en hvidmalet stakitlåde til præstegården i kirkegårdens sydøstlige hjørne.

*†Indgange.* 1665 måtte porten, formentlig hovedindgangen, repareres 'med jern'.<sup>18</sup> 1843 søgte kirkeejeren, proprietær Schmidt til Østergaard, om tilladelse til at etablere en stakitlåde i kirkegårdsmuren, eftersom et stykke var faldet ned og tilsvarende sten ikke kunne skaffes.<sup>8</sup>

*Beplantning.* Foruden den almindelige beplantning af gravstederne med især tuja, taks og dværgcypres, domineres kirkegården af to anselige egetræer plantet på en græsplæne på kir-

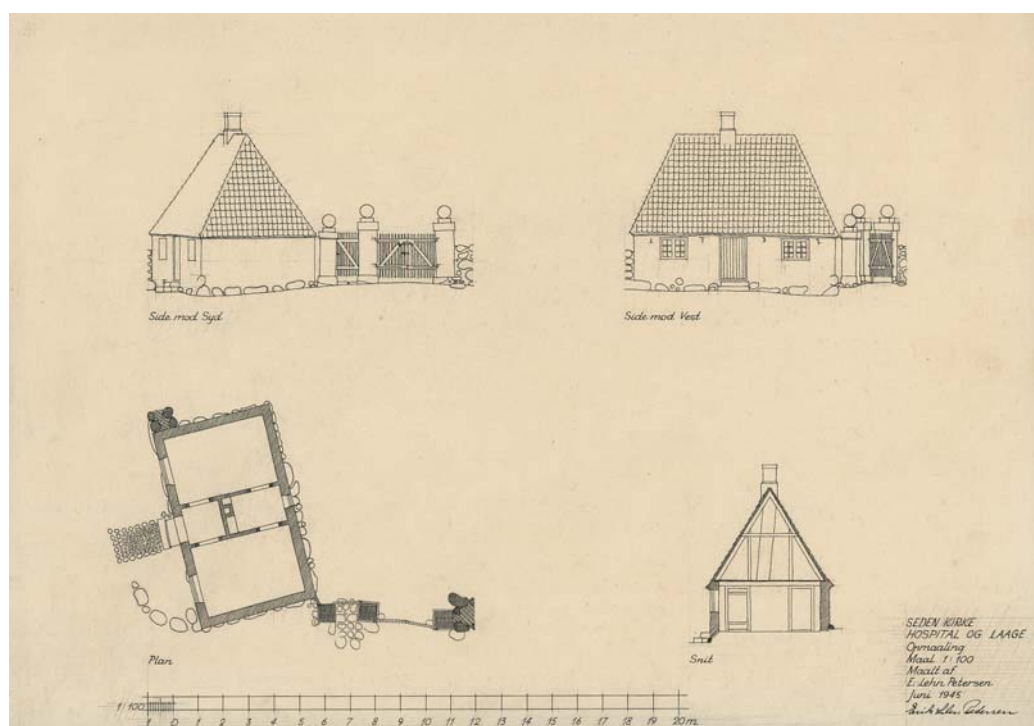


Fig. 3. Det tidligere hospital, 1732 (s. 3450). 1:300. Plan, opstalter og snit. Målt og tegnet af Erik Lehn Petersen 1946. – *The former hospital. Plan, facades and section.*

kens nordside. †*Beplantning.* Jacob Madsen nævner 1590, at der ikke var træer på kirkegården.<sup>16</sup>

*Bygninger.* Et hospital fra 1732 (fig. 3 og 5) blev opført på foranledning af oberst H. G. Brüggemann til Ulriksholm umiddelbart udenfor det daværende kirkedige sydvest for kirken.<sup>20</sup> Det grundmu-

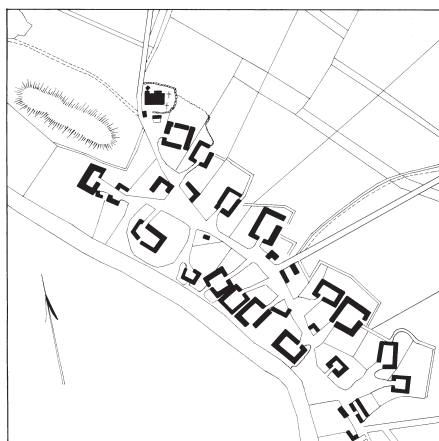


Fig. 4. Matrikelkort. 1:10.000. Målt af H. Knudsen 1793. – *Cadastral map.*

rede teglstenshus er rejst på en sokkel af marksten og har rødt tegltag og fungerede som bolig for to personer. Anvendelsen til beboelse ophørte 1915, hvorefter det benyttedes til brændsel, og efter kirken 1975 overgik til fjernvarme som materialhus; restaureret 1981.<sup>19</sup> *Ligkapellet* er opført o. 1948 nordvest for kirken og ombygget 1974 af arkitekt Ebbe Lehn Petersen.<sup>19</sup> Det fremstår nu med pudsede mursten og rødt tegltag.<sup>19</sup> Nordøst for kirken er opført to *materialske* netop udenfor diget, det ene er udvidet 2003.<sup>15</sup> *Sognegården* er opført o. 2001 umiddelbart sydvest for kirkegården ved Mindelundsvej (ligeledes arkitekt Ebbe Lehn Petersen).<sup>21</sup> Den er opført som to parallelle længer af pudsede mursten og har rødt tegltag, der forbindes af en indre gang overdækket med zinktag.

†*Bygninger.* Biskop Jacob Madsen skriver 1590, at kirkeladen var lille og i dårlig stand. En kirkegårdslade, der var rejst netop udenfor diget øst for hovedindgangen, blev nedrevet o. 1916.<sup>22</sup> Et †*ligkapel*, o. 1900(?) med hvidkalkede mure og sadeltag var opført i diget umiddelbart vest for tårnet.<sup>23</sup>



Fig. 5. Det tidligere hospital, 1732 (s. 3450). Foto Arnold Mikkelsen 2015. – *The former hospital, 1732.*

### BYGNING

Den relativt lille, lavloftede teglstenskirke er formentlig en senmiddelalderlig bygning opført og indviet kort efter 1412. I løbet af middelalderens sidste århundrede blev bygningen trinvist udbygget; først blev skibet forlænget mod vest, dernæst blev et tårn sluttet til kirken i vest, og endelig forhøjedes koret, der også blev overhvalvet. Orienteringen er solret, men afviger en smule mod nord.

Den senmiddelalderlige kirke må være opført i begyndelsen af 1400-tallet og indviet 1412 (s. 3447). Bygningen afløste sikkert en ældre  $\dagger$ kirke på stedet, formentlig af træ(?), der i dag kun giver sig til kende i den romanske døbefont (s. 3470) og en romansk gravsten indmuret i korets sydfacade (s. 3478). Bygningen, der er ganske lille og lavloftet, liggende i et tilsvarende lille sogn, er opført over en for senmiddelalderen konservativ grundplan, som det kendes fra flere andre, omtrent samtidige småkirker.<sup>24</sup> Hele bygningen har oprindelig kun målt ca. 12 m fra korets østgavl

til skibets vestende, og den er karakteriseret ved ikke kun at være ganske lav, men også at springet mellem kor og skib er usædvanligt stort.

*Materialer og teknik.* Murene, der er opført på store kampesten, som stikker frem i facaden, er både inde og ude af munkesten, muret i munkeforbandt, udvendigt med skarprykkede fuger. Oventil har alle langmure ud over skibets nordside været markeret med et savskifte under en gesims, formentlig svarende til den falsgesims, der nu findes på både kor og skib.<sup>25</sup> På korets østgavl sidder der ligeledes et savskifte. Dette er dog anbragt en smule højere end langsidernes for at gøre plads til det nu blændede ( $\dagger$ )østvindue (se ndf.).

*Døre og vinduer.* Skibet var på traditionel vis forsynet med to, nu med munkesten blændede, dørsteder, der i facaden begge har målt ca. 126 cm i bredden.<sup>26</sup> ( $\dagger$ )Norddøren (fig. 10-11) er bedst bevaret. I facaden er den fladbuede dør anbragt i et spidsbuet spejl med helstensstik af vekselvis én løber og to bindere og hvis spids bryder ge-



Fig. 6. Kirken set fra sydøst. Foto Arnold Mikkelsen 2015. – *The church seen from the south east.*

simsens nederste led, mens den indvendigt står som fladbuget niche.<sup>27</sup> (†)Syddøren ses nu kun indvendig, hvor den også står som fladbuget niche, men i facaden har den utvivlsomt lignet norddøren meget. Alle udvendige spor efter døren er skjult bag hvidtekalken og ydermere ødelagt af et yngre vindue (s. 3460).

Antallet af vinduer i kirken lader sig ikke afgøre, idet der nu kun findes spor efter to, et i koret og et i skibet. Der har formentlig også været et vindue i korets sydside, mens det er tvivlsomt, hvorvidt der har været flere lysåbninger i skibet. Korets lavtsiddende, fladbuede og blændede (†)østvindue (76×108 cm) kan udvendig svagt

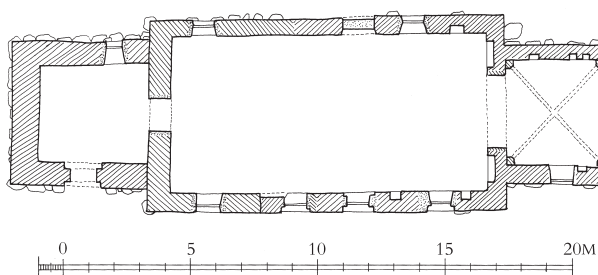


Fig. 7. Plan. 1:300. Målt af P. Lerche-Thomsen og Erik Lehn Petersen 1946, suppleret og tegnet af Martin Wangsgaard Jürgensen 2015. – *Plan.*

erkendes. Indvendig står det som niche med en givetvis intenderet, afrappet sålbænk. I skibets sydside har der siddet et smalt, fladbuet (†)vindue ca. 2,5 m fra triumfvæggen, hvis stik fortsat delvist kan ses indvendig. Åbningen er efterfølgende blevet beskåret af sydmurens østligste vindue.

*Indre.* Det lave kor og skib har stået med fladt loft, hvilket skibet også fortsat gør. Triumfvæggens †korbue er blevet omdannet af to omgange og har derfor ikke længere sin oprindelige form. Buen flankeres stadig af to spidse sidealternicher (fig. 12). Begge nicher er en sten dybe og den nordre lidt højere end den søndre.<sup>28</sup> Selve †alterbordene, der har stået ved nicherne, har ikke efterladt sig spor, men kendes indirekte gennem en skriftlig kilde (s. 3468).

Både kor og skib er udstyret med en række skabsnicher, der trods forskellig udformning, så vidt det kan bedømmes, er samtidige med kirkens opførelse. I koret er der fem; en i østvæggen,

en mod syd og tre i nordvæggen. Nicherne er alle en sten dybe, men deres udformning varierer som nævnt. Østvæggens niche er rektangulær (60×24 cm), mens sydvæggens er fladrundbuet (75×45 cm). På nordvæggen er de to østre nicher udført med spærstik; den østligste er den mindste (55×30 cm), mens den anden foruden at være større (70×30 cm) har spor efter en fals i begge sider af nichens vanger, der kunne være brugt i forbindelse med fastgørelsen af et vægskab. Endelig er der en rundbuet niche (80×40 cm) vestligst i nordmuren.

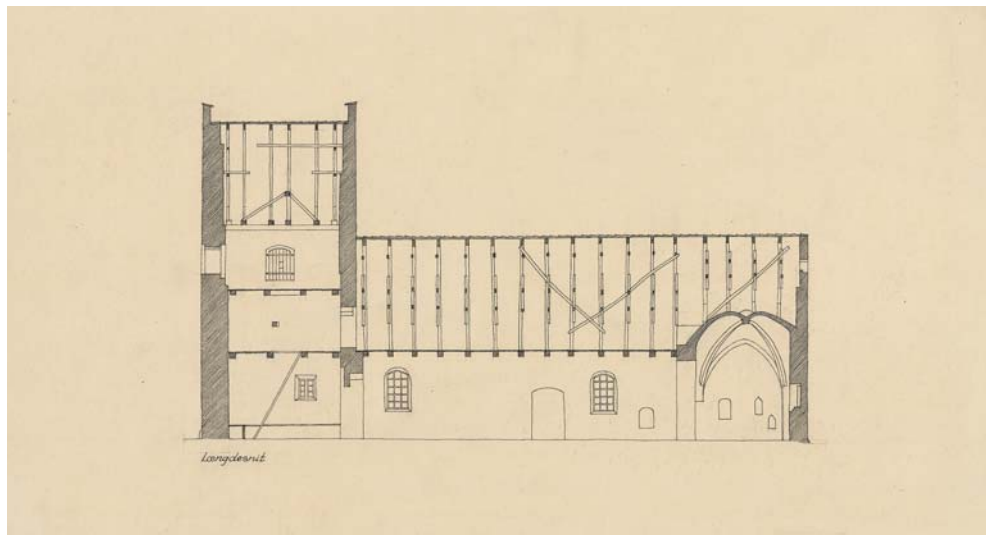
I skibet er der spor efter tre nicher. Nær sidealternicherne i triumfmuren sidder der i henholdsvis den søndre og nordre langmur en fladbuet niche (82×56 cm) – den (†)søndre, der dækkes af prædikestolen, er nu blændet. I skibets vestende, umiddelbart øst for syddøren, sidder en mindre niche (65×45 cm) med trappestik. Nichens placering kunne antyde, at denne har fungeret i sam-



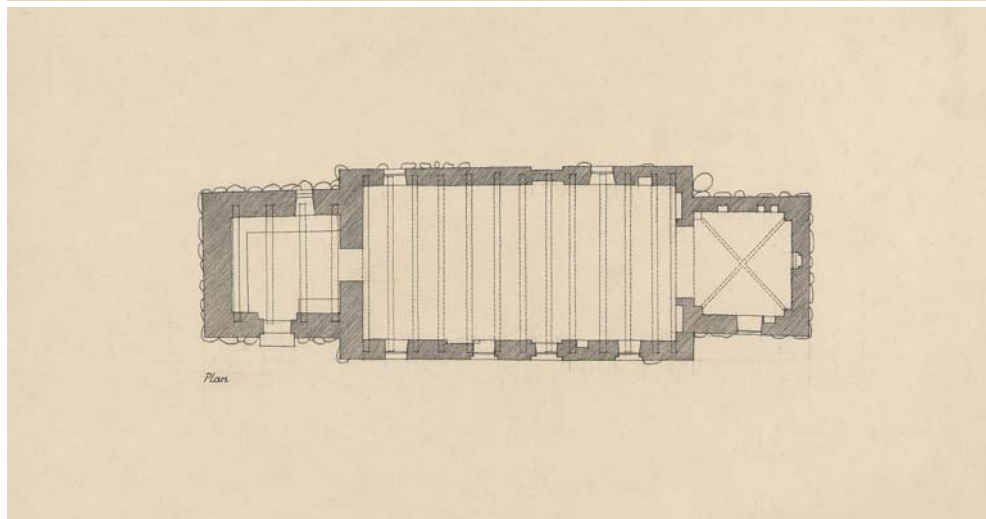
Fig. 8. Kirken set fra nordøst. Foto Arnold Mikkelsen 2015. – *The church seen from the north east.*



a

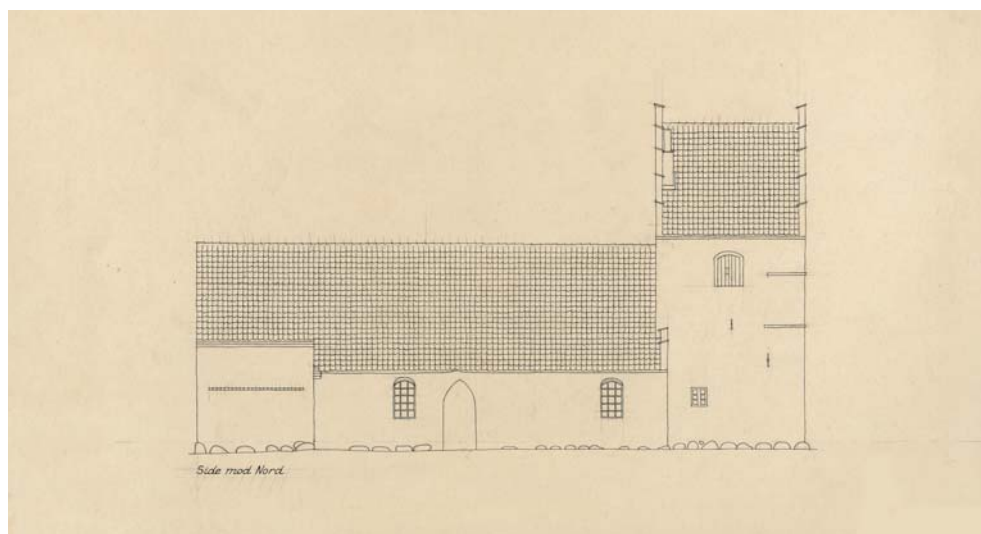


c

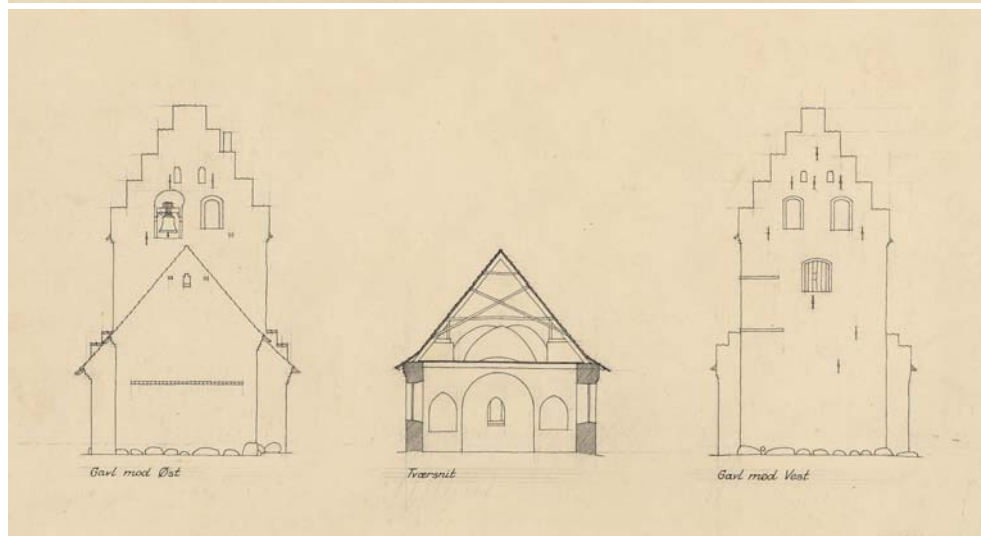


e





b



d

Fig. 9a-e. Opstalter, snit og plan. 1:300. a. Opstalt af sydfacade. b. Opstalt af nordfacade. c. Længdesnit set mod nord. d. Opstalter af øst- og vestfacade samt tværsnit af skib set mod øst. e. Plan. Målt af P. Lerche-Thomsen og Erik Lehn Petersen, tegnet af Erik Lehn Petersen 1946. – *Elevations, sections and plan. a. Elevation of south facade. b. Elevation of north facade. c. Longitudinal section looking north. d. Elevations of east and west facade, cross-section of nave looking east. e. Plan.*

menhæng med en  $\ddagger$ piscina. Nichernes store antal, navnlig i koret, skal utvivlsomt ses som et forsøg på, allerede ved kirkens opførelse, at tilgodese det stigende behov for udstilling og opbevaring af liturgisk udstyr i kirkerummet. Nicherne må derfor opfattes som små sakristier for de enkelte altre, hvor kalk, disk og nadverelementerne foruden de øvrige, mindre genstande, der blev benyttet under fejringen af gudstjenesten, kunne gemmes.

( $\ddagger$ )Gavltrekanterne er nedbrudt i forbindelse med senere ombygninger, dog må de nederste hjørner af skibets østgavl være bevaret under sammenstødet mellem korets og skibets tag (fig. 9d).

*Senmiddelalderlige ændringer og tilføjelser*, alle i munkesten i munkeskifte. Først blev skibet forlænget mod vest, hvorefter man sluttede et tårn til skibets vestende. Endelig blev koret forhøjet og overhvalve – alt sammen forandringer, der

formentlig blev udført mellem 1400-tallets midte og reformationen.

*Vestudvidelse.* Skibet blev op mod midten af 1400-tallet forlænget mod vest med ca. 7 m. En dendrokronologisk prøve angiver, at et spær i skibet er fældet o. 1432, hvilket kunne give et fingerpeg om tidspunktet for arbejdets afslutning.<sup>29</sup> Forlængelsen ligner skibet og adskiller sig kun derved, at sydsidens savskifte ikke blev fortsat i den tilføjede del. I forbindelse med forlængelsen blev kirkens to gamle dørsteder blændet<sup>30</sup> og en ny, nu også blændet, (†)syddør indføjet få meter vest for den tidligere dør (fig. 13). Den fladbuede dør (indvendigt 126 cm bred) ses kun indefra, hvor den fremstår som niche, idet hovedparten af dørstedet blev ødelagt, da et nyere vindue blev indsat samme sted (se ndf.). Hvorvidt vestforlængelsen blev planlagt med et vindue mod syd, vest for døren, kan ikke afgøres, idet en nyere vinduesåbning (s. 3460) nu sidder pågældende sted. Det er imidlertid tænkeligt, at det nyere vindue har afløst en mindre forgænger på stedet. Over skibets vestende blev der rejst en glat gavl, pry-

det med kamtakker. Hovedparten af kammen er fortsat bevaret, idet den blev indlagt i tårnets østmur, og det er kun gavlspidsen, som ikke længere kan påvises. Gavltrekanten var endvidere udstyret med en smal, fladbuet luge, der fra jorden kunne nås med en stige og fungerede som adgangsvej til skibets og korets lofter. Over lugen sad en endnu åben glug, der kastede lys ind over skibets loft. Gluggen ses nu i tårnets klokkestokværk.

*Tårnet,* der er smallere end skibet, er bygget ind over den gamle vestgavl og sandsynligvis opført i slutningen af 1400-tallet. Det prunkløse byggeri består af tre stokværk, hvoraf det øverste, med tre glamhuller, rummer klokken. Tårnet dækkes, som andre tårne på egnen, af et sadeltag med gavle i øst og vest. Murene, rejst over et kampestensfundament, der træder frem i facaden, er generelt intakte, men præges stedvist af at være blevet skalmuret i nyere tid. Indvendigt kan der i de øvre dele iagttages regelmæssigt placerede, åbent stående bomhuller, som stammer fra hængestilladser, der har været anvendt ved tårnets rejsning.



Fig. 10-11. Kirkens blændede norddør (s. 3451). 10. Ydre. 11. Indre. Foto Arnold Mikkelsen 2015. – *Bricked-up north door of church. 10. Outside. 11. Inside.*



Fig. 12. Triumfvæggen med korbue og sidealtarnicher (s. 3452, 3453). Foto Arnold Mikkelsen 2015. – *Chancel arch wall with chancel arch and side-altar niches.*



Fig. 13. Kirkens to blændede syddøre indvendig (s. 3452, 3456). Foto Arnold Mikkelsen 2015. – *Inside of two bricked-up south doors.*

Tårnrummet har fra første færd fungeret som våbenhus med udvendig adgang gennem en nu rundbuet dør i et spidst spejl. Døren er sekundært omdannet, hvorved dens formentlig oprindelige false er forsvundet og døråbningen udvidet op i spejlet. Med tilføjelsen af tårnet må (†)syddøren i skibets vestforlængelse (s. 3456) også være blevet blændet med munkesten. Tårnrummet forbindes med skibet ved en 1931 udvidet dør, anbragt i et spidsbuet spejl. Den nu retkantede åbning var sikkert oprindeligt fladbuet og falset.<sup>31</sup> Et sekundært, kvadratisk vindue med trækarme er indsat i sydmuren og giver nu lys til våbenhuset. Rummet dækkes af et fladt bjælkeloft, der i nyere tid er blevet hævet ca. 50 cm. Langs nordmuren er der en hul, pudset, muret vægbænk af nyere dato, der bruges til opbevaring. Af ældre grundplaner over kirken fremgår det, at der også har været en bænk samme sted før istandsættelsen 1931, og man kunne forvente, at denne var middelalderlig. Før kirkens restaurering 1931 (s. 3460) fandtes der også en kort, muret (†)bænk, givet-

vis fra tårnets opførelsestidspunkt, i tårnrummets sydside. Kampesten stikker nu frem fra muren, hvor bænken var anbragt. En ny trætrappe udført 1998 efter tegning af arkitekt Ebbe Lehn Petersen (Odense) fører op til mellemstokværket.<sup>32</sup>

Det nu ganske lave mellemstokværk står med fornyede gulvbjælker i fyr. En luge (s. 3456) i skibets vestgavl er blevet udvidet i højden efter tårnets opførelse og fungerer nu som dør ind til skibets loft.

Klokkestokværket åbner sig mod syd, nord og vest med et bredt, fladbuet og falset glamhul. Gulvbjælkerne er stort set alle fornyet i fyrretræ, men ligger samme sted som deres senmiddelalderlige forgængere.

Mod nord og syd afsluttes murkronen af en dobbelt falsgesims, der formentlig er helt fornyet i nyere tid. Gavltrekanterne i øst og vest står glatte med kamtakker, der alle blev udskiftet 1982.<sup>33</sup> I begge gavlspidser sidder der to fladbuede, falsede glugger. Kirkens klokke er nu ophængt ved



Fig. 14. Gemmenicher i korets nordøsthjørne (s. 3453, 3459). Foto Arnold Mikkelsen 2015. – *Concealment niches in the north east corner of the church.*

østgavlens søndre glug, hvorfor denne sekundært er blevet udvidet betydeligt og gjort rundbuet (jf. fig. 8). Mod øst er der øverst på gavlen to mindre glugger med trappestik, på samme sted mod vest sidder to rektangulære glugger.

*Korets forhøjelse.* Kort før 1536 blev koret med al sandsynlighed ombygget.<sup>29</sup> Dets mure blev forhøjet og endda ført omtrent 125 cm op over skibets gesimshøjde. Derved kunne de to bygningsafsnit komme under samme tag, og bygningen opnåede udvendigt udseende af et tillempet langhus (fig. 6). Ændringen må uden tvivl opfattes som et forsøg på en modernisering af bygningens ydre, idet der ikke blev vundet plads i det indre.<sup>34</sup>

Korets forhøjelse har efterladt facadens savskifter omtrent midt på murlivet, og murene krones nu af en enkel falsgesims. Et fladbuget, oprindeligt falsset vindue med en dyb, ganske stejl sålbænk blev indsat i det forhøjede kors sydside.

Den nye gavlspids står blank og uden kamtakker, men man kan dog ikke udelukke, at der oprindeligt har været en kam på gavlen, idet gavl-

linjen er blevet fornyet i sten af omtrent normalformat. Øverst i gavlspidsen er der en lille glug med trappestik, som kaster lys ind over korloftet. Under denne sad to tilsvarende (†)glugger, der er blændet i facaden med sten af Flensborg-typen, men står som nicher i bagmuren. Under arbejdet med korets ombygning blev skibets gamle (†)østgavl stort set nedrevet.

I umiddelbar forlængelse af korets forhøjelse blev der indbygget et hvælv i rummet, der hviler på halvstenskjoldbuer og helstenspiller med affaset kant. Den nordvestre pille er ikke ført ned til gulvet, men afbrudt 146 cm over det nuværende gulv. Pillen må oprindeligt have hvilet på noget, der stod på dette sted, og til trods for de ringe pladsforhold i koret, er det nærliggende at tænke sig, at et †sidealter har stået under pillen. Det kunne ligeledes være med til at forklare, hvorfor der findes hele tre nicher i korets nordvæg (s. 3453, fig. 14). Hvælvet skærer toppen af vinduet i sydsiden, men det til trods må hvælv og korforhøjelse opfattes som et samlet arbejde.



Fig. 15. Gemmenicher i korets sydøsthjørne (s. 3453). Foto Arnold Mikkelsen 2015. – *Concealment niches in the south east corner of the church.*

Den oprindelige korbue blev forhøjet og gjort  $\ddagger$ spids, da man byggede koret om. Den nye åbning strakte sig op over skibets flade loft (fig. 20), hvilket kunne tyde på, at man sandsynligvis planlagde også at lade skibet forhøje og overhvælve; en ombygning, der dog aldrig blev realiseret.

I skibets sydside er der, formentlig i middelalderens sidste del, efter tårnet var opført og skibets syddør sløjfet, indsat tre store, fladbuede og i facaden faldede vinduer (jf. fig. 6). Lysindfaldet er derved blevet øget betydeligt, og kirkerummets karakter må have ændret sig radikalt, efter at dette var gennemført. Åbningerne har fjernet en del spor efter bygningens oprindelige detaljer og skærer sig bl.a. også op i facadernes gesimser.

*Eftermiddelalderlige ændringer og reparationer.* Af de bevarede regnskaber fremgår det, at kirken løbende har undergået reparationer på tage og mure. En tidlig, omfattende renovering fandt sted 1791, hvor vægge, vinduer, lofter og våbenhusets tag blev eftergået og repareret.<sup>35</sup> Imidlertid oplevede kirken ikke større ændringer før den gennemgribende restaurering 1931 (se ndf.).

Den første større, nyere forandring har været tilføjelser af to vinduer i skibet; et vestligst i syd-

Fig. 17. Tårnet set fra nordvest (s. 3456). Foto Arnold Mikkelsen 2015. – *The tower seen from the north west.*

siden (fig. 13) og et længst mod øst i nordsiden. Begge lysåbninger er fladrundbuede uden smig eller false. Deres kronologi lader sig ikke umiddelbart udrede, og trods mindre forskelle i størrelsen kunne de være indsat samtidigt, formentlig i løbet af 1600-tallet. Det rektangulære vindue i våbenhuset, der fortsat står med træramme, er kommet til noget senere, sikkert først i 1700-tallet. Vinduet kunne meget vel være en udvidelse af en glug fra tårnets opførelsestidspunkt.

*Hovedistandsættelse.* Kirken undergik 1931 en omfattende istandsættelse (arkitekt F. Christoffersen, Odense), der foruden reparationer på tag og murværket også forandrede kirkens indvendige udseende.<sup>36</sup> Korbuen blev gjort lavere og rundbuet, mens gulvet i skib og våbenhus blev sænket ca. 10 cm. Døren mellem skib og våbenhus blev udvidet og spejlet i skibet forsynet med en malet indskrift: »Gaa da frit enhver til sit og stole paa Guds naade« (fig. 39). Et citat fra N. F. S. Grundtvigs salme 'Morgenstund har guld i mund' fra 1853. Endvidere blev  $\ddagger$ kakkelovnen i skibet fjer-



Fig. 16. Tårnrummets indre set mod nordøst (s. 3458). Foto Arnold Mikkelsen 2015. – *Tower interior looking north east.*





Fig. 18. Korets hvælv (s. 3459). Foto Arnold Mikkelsen 2015. – *Chancel vault.*

net, den blændede (†)norddør bag oven genfremdraget og dørstedet delvist rekonstrueret som niche. I skibet blev bjælkeloftet nedtaget og lagt op igen et par skifter højere oppe (sml. fig. 20 og 21) med enkelte udskiftninger i fyr af det senmiddelalderlige tømmer. På samme tid blev der lagt isoleringsmateriale på skibets loft, og det nederste, ganske lavtsiddende hanebånd i alle spærfag fjernedes (se ndf.). Endelig nedtog man også skibets skorsten.

Senest er tårnrummet renoveret og trapperne mellem tårnets tre stokværk fornyet 1998 ved Ebbe Lehn Petersens tegnestue (Odense).<sup>37</sup>

*Gulve.* Koret dækkes af et fyrretræsgulv, mens der i skibet ligger kvadratiske gule klinker fra 1931.<sup>36</sup> I våbenhuset er der 1998 lagt gule teglsten i et kvadratisk mønster.<sup>37</sup> Den ældste oplysning om  $\dagger$ gulvene stammer fra 1631, hvor det fortælles, at der skal lægges nye mursten i den ene side af skibet, som svarer til stenene i den anden side.<sup>17</sup> 1805 oplyses det, at hullerne i korets

[tegl]stengulv er blevet udbedret.<sup>38</sup> Dette gulv er formentlig det nuværende trægulvs forgænger.

*Tagværker.* Både kor, skib og skibets vestforlængelse har bevaret stort set intakte tagværker af eg (fig. 19), mens tårnets tagstol tydeligvis er blevet omsat og suppleret med både tømmer af eg og fyr. Koret dækkes af fire fag i spinkelt tømmer med et hanebånd støttet af krydsbånd, der er samlet på østsiden. De enkelte fag er nummereret fra øst mod vest med små faner. Skibets otte fag er udført i et for landkirkerne omkring Odense ganske svært tømmer. De enkelte fag er samlet med tre lag hanebånd, hvoraf det nederste lag blev fjernet under kirkens istandsættelse 1931 (se ovf.). Fagene er bladset, samlet på østsiden og nummereret fra øst mod vest med indridsede streger. Vestforlængelsens tagstol på fem fag ligner skibets, men er samlet og nummereret fra vest mod øst. Tårnets tagværk, bestående af seks fag, er formentlig opført i middelalderligt tømmer og udført med tre lag hanebånd, samlet på





Fig. 19. Skibets tagstol set mod øst. Foto Arnold Mikkelsen 2015. – *Roof truss of the church looking east.*

østsiden. Dog er der også udført udskiftninger af hanebånd i fyr. Der indgår to forskellige typer tømmermærker i tagværket, og ingen af de to systemer sidder i kronologisk orden. Klokkestolen på to fag, udført i eg og formentlig middelalderlig, er blevet integreret i tårnets tagstol. Det har været foreslået, at klokkestolen er konstrueret af genanvendte dele fra en ældre, fritstående klokkestabel, uden at dette kan afgøres nærmere.<sup>39</sup>

*Dendrokronologiske undersøgelser.* Der er 2015 udtaget boreprøver af egetømmeret i kor, skib og skibets vestforlængelse.<sup>40</sup> I koret viser prøverne, at tømmerets datering falder i to grupper. En ældre gruppe, der dateres o. 1406 og med al sandsynlighed stammer fra det første tagværk. De øvrige prøver dateres til 1500-tallets første fjerdedel og må stamme fra korets ombygning. I skibet er to prøver dateret. Første prøve kan føres tilbage til o. 1414, mens den anden dateres til o. 1432. Dette afspejler givetvis bygningens opførelse og en udskiftning af hele skibets tagstol, da vestforlængel-

sen stod færdig. I selve vestforlængelsen kunne prøverne ikke dateres.

*Tagbeklædning.* Tagene dækkes af rødbrændt vingetegl, der løbende har krævet udbedring og senest er blevet fornyet 1982.<sup>33</sup> Ifølge Biskop Jacob Madsen var der allerede 1590 tegl på kirken.<sup>16</sup>

Kirkens *opvarmning* sker ved et fjernvarmeanlæg fra 1976, der afløste det ældre ↑centralvarmeanlæg.<sup>41</sup> Den første opvarmning i kirken kom fra en ↑kakkellovn, opsat 1878 i skibets nordside.<sup>42</sup> Denne fungerede frem til 1931, hvor kirken fik indlagt centralvarme, og en ↑kalorifere blev opstillet vestligst i skibets nordside.<sup>41</sup>

*Farveholdning.* Kirken er hvidkalket ude og inde, dog er den udvendigt sværtet i sokkelhøjde. Skibets og våbenhusets træloft står rødt med sorte bjælker.

Ud over den brolagte vej op til kirkedøren er der lagt perlegrus omkring bygningen til alle sider.



Fig. 20. Indre set mod øst. Foto M. Mackeprang 1930. – *Interior looking east.*

## INVENTAR

*Oversigt.* Den romanske døbefont er kirkens ældste inventargenstand, der er nogle hundrede år ældre end stenkirken og formentlig stammer fra en forgænger til bygningen. Et lille korbuekrucifiks må dateres o. 1450. Den efterreformatoriske modernisering af inventaret gennemførtes i 1500-tallets to sidste årtier. Kapellan Christoffer Bang og sognepræst Mads Jensen skænkede 1580 prædikestolen, der hører til en gruppe af ungrenæssancestole fra egnene omkring Odense. Tilsvarende hører den lidt yngre baldakinaltertavle til en veldateret gruppe af skriftaltertavler fra 1590'erne, der at dømme ud fra deres udbredelse må være blevet til i Odense. Alterbordspanelerne er lidt yngre, o. 1600. Af ældre inventar skal herudover nævnes altersølvet, der er overtaget fra Munkebo Kirke 1757.

1800-tallet er velrepræsenteret igennem I. C. & H. Gamsts klokke fra 1826, det tidligere altermaleri fra 1856 forestillende Jesus hos Martha og Maria, der nu er ophængt i skibet, og alterskranken fra århundredets sidste årtier.

*Farvesætning og istandsættelse.* Inventarets nuværende fremtræden går tilbage til istandsættelsen 1931, da de

nye stole og alterskranken stafferedes i gråt og rødt. Efterfølgende er disse farver benyttet på dørflojen, ved istandsættelserne af altertavlen og prædikestolen 1952-54 under Niels Lindberg, der også leverede nye altermalerier. Der vides kun lidt om inventarets ældre stafferinger, herunder at både prædikestolen og altertavlen tidligere fremstod i en 1800-talsstaffering med egetræsådring, mens de ældre t̄stolestader i samme periode stod i blankt træ. 1790-91 gennemgik kirken en *hovedistandsættelse* af bygning og inventar.<sup>11</sup>

*Alterbordet* (jf. fig. 21), er en nyere rammekonstruktion af fyr, 180×92 cm og 88 cm højt, der er beklædt af paneler fra o. 1600, som på forsiden omfatter tre og på siderne to profilerede fyldinger.<sup>43</sup> Det fremstår i lysegrå bemaling med røde detaljer og mørkegrå fyldinger. Bagsiden er indrettet som skab med låger i blankt træ.

*Altertavle* (fig. 22-26), o. 1590/95 med altermalerier fra 1952, malet af Niels Lindberg. Den arkitektonisk opbyggede tavle omfatter et fremskudt



Fig. 21. Indre set mod øst. Foto Arnold Mikkelsen 2015. – *Interior looking east.*

postament, tredelt storstykke, baldakin, gesims og topstykke; postament, stor- og topstykke har sidevinger.

Storstykket er placeret på et smalt postament med tandsnitsindrammet felt og flankeret af små rulleværksformede vinger. Det opdeles i et bredt storfelt og to smallere sidefelter af doriske pilastre sat på postamenter med diamantbosses. Pilastrene dubleres af foranstillede glatte søjler med beslagværksornamenterede prydbælter og korintiske kapitæler, der bærer tavlenes overbygning. Under de ydre søjler er hængestykker formet som kerubhoveder. Storstykkets vinger (fig. 26) er skåret som rulleværkskartoucher med frugtklase og en blomst og i det cirkulære felt et løvehoved.

Over storstykket er en firdelt, kvartcirkulær baldakin, der formidler overgangen til den fremskudte gesims. Sidstnævnte omfatter en arkitrav under en frise, der opdeles i fire felter af fremspring med profilerede fyldinger; herover er en tandsnitpry-

det kamliste. Topstykkets to arkadefelter er adskilt af fremskudte hermer (fig. 23-25) mellem rulleværksvinger med udskårne vindrueklaser og sat under en gesims af samme udformning som storstykkets. Øverst er stillet en gavlført som rulleværk med spir og i dens cirkulære felt et relief af Den Sejrende Kristus. Over feltet er en lille medaljon med Christian IV's monogram, »C4«.

Tavlen fremstår i broget staffing fra 1952, der domineres af grå, rød, blå, grøn og guld. Baldakinen er mørkeblå, mens detaljer som bosses og svikler er malet med rød-grå marmorering. Felterne har forgyldte indskrifter på sort bund. I postamentfeltet er anført Luk. 15,24 med versaler (fra 1952), henover top- og storstykkets frisefelter læses med fraktur: »Ære være Gud Fader, Søn og Helligaand« (anført 1954) og i topstykkets arkadefelter »A« og »Ω«. <sup>19</sup>

*Altermalerier* (fig. 22), udført 1952 af Niels Lindberg og forestiller historien om Den Fortabte Søn



Fig. 22. Altertavle, o. 1590/95, med altermalerier malet 1952 af N. Lindberg (s. 3464). Foto Arnold Mikkelsen 2015. – *Altarpiece, c. 1590/95, with altar paintings from 1952 by N. Lindberg.*

(signeret og dateret).<sup>19</sup> I storfeltet ses hjemkomsten, hvor sønnen, iklædt halvlångt, blåt lændeklæde har kastet sig på knæ foran sin fader og omfavnes af denne. Den nordre fløj viser sønnen

på vandring mod byen iklædt en grøn kjortel med sort-hvide kantebånd, mens den søndre fløj viser hans efterfølgende fattigdom, idet han står i et goldt bjerglandskab, iklædt førnævnte lænde-



Fig. 23–25. Hermer på altertavlens topstykke (s. 3465). Foto Arnold Mikkelsen 2015. – *Herms on top piece of altarpiece.*

klæde og med røgstaven i hånden, idet han eftertænksomt synes at skue frem mod hjemkomsten i storfeltsmaleriet. Lindberg udførte i særligt 1930'erne et antal altermalerier til overvejende fynske kirker, der ligesom Sedens er udført i en stil, der ligger nær Joakim Skovgaards.<sup>44</sup>

Det ældre (†)altermaleri (fig. 27), 1856, er malet med olie på lærred, 69×83 cm, forestiller Jesus hos Martha og Maria og er signeret »C. Brantsen« samt utydeligt dateret »18(5)6«. Jesus sidder ved et vindue med Maria, i brune klæder, ved sin side, idet han henvender sig til den stående Martha og forklarer, hvorfor Maria gjorde ret i at lytte til Jesu ord i stedet for at tage sig af de hjemlige pligter. Maleriet er nu ophængt på skibets vestvæg.

Altertavlen må være anskaffet ganske kort efter, Jacob Madsens besøg 1590, hvor man endnu gjorde brug af den ældre tavle (jf. ndf.). Den hører således til en gruppe af baldakinaltertavler fra egnen omkring Odense, der endvidere omfatter tavlerne i Bogense fra 1588, Norup (Lunde Hrd.), Rolsted fra 1593, (Åsum Hrd.),<sup>45</sup> Marslev samt Munkebo, der begge er fra 1592 (Bjerge Hrd.) og Ellinge fra 1592/99<sup>46</sup> samt Hellerup (begge Svendborg Amt).<sup>46</sup> De fleste af disse tavler har formentlig været skrift- eller katekismusaltertavler, eventuelt med maleri i storfeltet. Dette gælder under alle omstændigheder Bogense Kirkes (s. 2141 ff), Ellinges og Munkebos, ligesom Sedentavlens udseende frem til 1952 (jf. fig. 20)



Fig. 26. Storvinge fra altertavlen (s. 3465). Foto Arnold Mikkelsen 2015. – *Large wing of altarpiece.*

taler for, at også den oprindelig har haft maleri i storfeltet og indskrifter i de øvrige felter.

Den fremstod 1930 i egetræsådring med hvidmalede søjler og baldakin, mens såvel storstykkets sidefelter og topstykkets arkadefelter ligeledes var ådrede (jf. fig. 20). I forbindelse med fornyelsen af (†)altermaleriet 1856 blev Luk. 10,42 anført med fraktur i postamentfeltet.

†*Altertavle*, nævnt 1590 af Jacob Madsen som gammel og i dårlig stand (»ond«). Den rummede fremstillinger af Nadverens indstiftelse samt Lidelseshistorien, hvis placering er uklar, men

eventuelt i flankerende felter eller et topstykke.<sup>47</sup> Da førstnævnte er højest usædvanlig i senmiddelalderen, er det sandsynligt, at der er tale om en tidlig, efterreformatorisk tavle.

To †*sidealtertavler* er nævnt 1590, da Jacob Madsen beder kirken fjerne de to andre med altertavler, der endnu var opstillet i kirken.<sup>16</sup> Tavlerne må opfattes som havende stået på murede †*sidealterborde* foran triumfvæggen, hvor tavlerne altså må have dækket for nicherne.

*Altersølvet* (fig. 28), 1750, er overtaget 1757 fra Munkebo Kirke, der ligesom Seden lå til Østergaard (jf. s. 3447). *Kalken* (jf. fig. 28) er 23 cm høj, har seksstunget hvælvet fod med indskrift i skriveskrift: »Monche-Boe/ Kirkes kalk/ A: 1750«. Foden er drevet stejlt op i et seksidet skaft med bossepydet spidssoval midtknop smykket af ciserede plantemotiver. Bægeret har høje sider og en indgraveret ring langs kanten. Under bunden er mestermærket »IW« stemplet to gange, ligesom det er stemplet på fodpladen.<sup>48</sup> Hældetuden er påsat af Knud Eibye 1932, hvis stempel sammen med Københavns bymærke for 1932 og Johannes Siggaards gardejnmærke ses på oversiden.

*Disken* (jf. fig. 28), 1750, 13 cm i tværmål, i bunden er et næsten udslidt cirkelkors, der gentages på fanen. Under bunden er en indskrift i skriveskrift: »MoncheBoe Kirkes Disk A: 1750« samt et mesterstempel som på kalken.

†*Altersølv*. 1474 lovede kirkeejeren, Claus Rønnow til Hvidkilde, at forsyne Seden med kalke og andet alterudstyr.<sup>2</sup> Det er muligvis dette sæt, der 1590 beskrives af Jacob Madsen som en uforgyldt kalk og disk.<sup>16</sup> Endvidere kan der være tale om det sæt, der blev ødelagt, da præstegården nedbrændte 1755.

*Oblatæsker*. 1) 1870/90, af sort porcelæn med guld-kors fra Bing og Grøndahl. Den cirkulære æske, 13,5 cm i tværmål og 8 cm høj er sortglaseret med et forgyldt reliefkors på låget. Under bunden et fabriksmærke. 2) Nyere, 9 cm i tværmål og 5 cm høj. Låget er smykket af et hjulkors.

*Alterkande*, 1870/90, af sort porcelæn med guld-kors fra Den Kgl. Porcelænsfabrik, 27 cm høj.

*Skummeske*, o. 1900. Den 13,5 cm lange ske har skaft med dråbeformet ende smykket af en palmet i relief, mens laffet har et hulkors. På under-

Fig. 27. Det forhenværende altermaleri, Jesus hos Martha og Maria, 1856 (s. 3467). Foto Arnold Mikkelsen 2015. – *The former altar painting, Jesus with Martha and Mary, 1856*



siden af skaffet er stemplet »RAC« »826« »S«. En tilsvarende ske er i Åsum Kirke (s. 3499).

*Alterstager.* 1) (Fig. 29) fra 1500-tallets første halvdel, 29 cm høje (39 cm med lysepig). Med profileret, hvælvet fod på tre poteben, cylinder-skaft med fladoval midtknop og en lyseskål, der spejler foden. Af en almindeligt forekommende type, der bl.a. kendes fra Odense Gråbrødre Klosterkirke (s. 1572).

2) Nyere, af jern med fladbundet lyseskål på en lav fod; sortmalede. Annekskirken i Åsum har tilsvarende stager (s. 3499).

Det nyere *alterbordskrucifiks* er 42 cm højt og har støbt kristusfigur og skriftrulle monteret på et kors af lakeret bøg, der hviler i en sortmalet sokkel.

*Messehagler.* 1) O. 1931, af rødt fløjls med guldkors på ryggen og lodret stribe på fronten; lyserødt for. Anskaffet via Selskabet for Kirkelig Kunst (grundlagt 1927). 2) O. 1999,<sup>15</sup> af hvid uld med blå kors på ryg og front, vævet af Jette Nevers.

†*Messehagler.* 1590 nævner Jacob Madsen en blå fløjls-hagel.<sup>16</sup> O. 1880 ønskede kirkesynet, at kirken anskaffede en ny hagel af rødt fløjls med guldkors og -galoner.<sup>17</sup>



Fig. 28. Altersølv, udført 1750 og overtaget fra Munkebo Kirke 1757 (s. 3468). Foto Arnold Mikkelsen 2015. – *Altar plate, made in 1750 and taken over from Munkebo Church in 1757.*



Fig. 29. Alterstager, 1500-tallets første halvdel (s. 3469). Foto Arnold Mikkelsen 2015. – *Altar candlesticks, first half of 1500s.*

*Kortæppet*, af blå uld, blev anskaffet 1992.<sup>15</sup>

En *†messekløkke* er formentlig nævnt 1746, da tyven Johan Friderich Eggers, 'gik til kirken og tog klokken', hvilket rimeligvis må omhandle en



Fig. 30. Den romanske døbefont (s. 3470). Foto Arnold Mikkelsen 2015. – *Romanesque font.*

mindre og let tilgængelig klokke (jf. også *Bellinge Kirke* s. 3090).<sup>49</sup>

*Altersranken* (jf. fig. 21), o. 1875, er omtrent halvcirkulær med tætstillede, rektangulære balustre, hvorimellem der både foroven og forneden er udsavede bueslag. Sokkel og balustre fremstår i lysegråt, mens håndlisten er mørkegrå og knæfaldet polstret med rødt uld.

*Døbefont* (fig. 29), romansk af granit, med kumme formet som en terningkapitel og smalt skaft, som formidler overgangen til den fornyede, rektangulære fod med facetteret overside. Kummens udformning knytter den til den såkaldte 'Kapitelgruppe' (Mackeprang, *Døbefonte* 134), der synes at udspringe af et østfynsk stenhuggerværksted, idet gruppen også omfatter fontene i Davinde og Rønninge i Åsum Herred samt i Bovense og Hundstrup (begge i Svendborg Amt). Typens lokale udbredelse taler for, at den er udført til kirken, snarere end tilgæet sekundært, og i så fald må den være anskaffet til en forløber for den nuværende bygning. 1590 stod fonten i tårnrummet, men krævedes af biskop Madsen 'flyttet op til nordre side igen'.<sup>16</sup>

*Dåbsfad* (fig. 32), 1800-tallet, 48 cm i tværmål. Bunden har rette sider og er glat som fanen.

*Dåbskande* (fig. 33), o. 1930, udført af Knud Eibye, Odense, i messing, 35 cm høj, med profileret fod, kugleformet korpus prydet af et kvadratkors i relief, høj hals og svungen hank. Under bunden ses guldsmedens stempel.

*Korbuekrucifiks* (fig. 31), o. 1450, på samtidigt kors, der måler 87,5×66 cm.<sup>50</sup> Kristus er 44 cm høj og hænger i skrå arme med hovedet hældende mod højre skulder og øjnene næsten lukkede. Under den flettede tornekrone, der ligger som en skive over hovedet, er håret let bølget og falder ned over ryggen, brystkassen er en smule fremskudt over den slanke talje, fingrene er strakte og fødderne krydset indover hinanden. Korset har affasede sider med antydning af krabbeblade og afsluttes af glatte medaljoner kantet af fire spidse blade, der er tilføjet 1957 (jf. fig. 20);<sup>19</sup> i korskæringen er monteret en glorieskive.

Kristusfiguren fremstår i den oprindelige stafefering med gult lændeklæde, mørkegrøn tornekrone og brunlig karnation med blodstænk, som





Fig. 31. Korbuekrucifiks, o. 1450 (s. 3470). Foto Arnold Mikkelsen 2015. – *Chancel arch crucifix, c. 1450.*



Fig. 32. Dåbsfad, 1800-tallet (s. 3470). Foto Arnold Mikkelsen 2015. – *Baptismal dish, 1800s.*

blev fremdraget af Mogens Jørgensen 1957.<sup>19</sup> Ved samme lejlighed fjernedes en sekundær støtteanordning på korsets bagside og dette nystafferedes med grønt korstræ, rød glorieskive og tilsvarende endemedaljoner, hvori der med forgyldte versaler 1957 er anført »Ave crux spes Vnica« (Hil dig



Fig. 33. Dåbskande, udført o. 1930 af Knud Eibye, Odense (s. 3470). Foto Arnold Mikkelsen 2015. – 29. *Baptismal jug, made c. 1930 by Knud Eibye, Odense.*

Fig. 34. Prædikestol, 1580 (s. 3472). Foto Arnold Mikkelsen 2015. – *Pulpit, 1580.*

kors, vort eneste håb).<sup>19</sup> Frem mod restaureringen fremstod krucifikset med en nyere, 'højest uheldig' bemaling med forgyldt lændeklæde, rødbrunt hår og skæg samt mørkegrøn tornekrone og mørkebrunt kors.<sup>19</sup> Opsat i den nordre sidealterniche.

Krucifikset er blevet tolket som et processionskrucifiks, men den beskedne størrelse og det forhold, at figuren er udført til at blive set nedefra, således at den summariske udfærdigelse af tornekrone overside ikke var synlig, viser, at der snarere er tale om et korbuekrucifiks, der er skaleret efter forholdene på triumfvæggen.

*Prædikestol* (fig. 34–38), med skåret årstal 1580, skænket af kapellan Christoffer Bang og præst Mads Hansen. Den omfatter fire fag med høje arkadefyldinger og doriske hjørnepilastre prydet forneden af reliefskårne akantusblade og stillet på glatte postamenter, hvori der i de to er skåret initialerne »AH« og »OE«. Arkaderne har rigt udskårne bueslag, der bæres af kanelerede pilastre med toskanske kapitæler; arkadefeltet er stillet på et højt postamentfelt. Kurvens postament omfatter tværrrektangulære indskriftfelter, der noget usædvanligt støder op mod hinanden uden adskillende fremspring. Tværs over postamentfelterne løber en versalindskrift i forsænket relief, der lyder: »si quis dili-/ git me: ser-/ monem mevm/ servabit Ioa 14« og »Christopher(us) Bang/ vicari(us) et Mathias / Ioannes Verbi mini-/ster hoc op(us) exstrui curarunt 1580« (Christoffer Bang, kapellan, og Mads Hansen, præst, har ladet dette arbejde opbygge, 1580).<sup>51</sup> Kurven afsluttes forneden af en markant fremspringende fodliste i tre afsæt, der utvivlsomt har formidlet overgangen til den oprindelige murede sokkel (jf. ndf.). Frisen står som postamentet uden hjørnefremspring, og har karvskårne versalindskrifter i felterne: »S: Matthævs.«, »S: Marcvs.«, »S: Lvcas.« og »S: Ioannes.«. Den afsluttes af en kronliste med tandsnit.

Stolen bæres af en sekundær, sekskantet stolpe, og den tilsvarende fornyede opgang løber langs triumfvæggen og omfatter fire trin og et reposbåret af to glatte vanger.







Fig. 39. Indre set mod vest. Foto Arnold Mikkelsen 2015. – *Interior looking west.*

Den fremstår i en bemaling fra 1954 af Niels Lindberg (jf. altermalerier) med grå postament- og frisefelter, lysegrå pilastre med detaljer i grønt, rødt og guld og rødmaledede svikler.<sup>19</sup> Både hjørnepilastrenes og arkadefelternes postamenter fremstår i grå-rød marmorering, mens håndlistens overside har grå marmorering. I arkadefel-

Fig. 35–38. Malerier på prædikestol, 1580 (s. 3472). 35. Evangelisten Mattæus i første fag. 36. Evangelisten Markus i andet fag. 37. Evangelisten Lukas i tredje fag. 38. Evangelisten Johannes i prædikestolens fjerde fag. Foto Arnold Mikkelsen 2015. – *Painting on the pulpit.* 35. *The Evangelist Matthew in first bay.* 36. *The Evangelist Mark in second bay.* 37. *The Evangelist Luke in third bay.* 38. *The Evangelist John in fourth bay.*

terne er malerier fra 1600-tallet af evangelisterne i halv figur, der følger frisens indskrifter.

1590 beretter Jacob Madsen, at den ny prædikestol var 'sat på sten', hvilket må opfattes sådan, at den blev placeret på en formentlig ældre sokkel af teglsten.<sup>16</sup> Indtil 1954 fremstod stolen i egetræsådring med illusionistisk malede fyldinger i arkadefelternes postamentfelter.<sup>52</sup>

Såvel den dekorativt udførte arkadebue som bladudsmykningen af hjørnepilastrene knytter stolen til en fynsk gruppe fra tiden o. 1580, der også omfatter bl.a. stolene i Korup (s. 2751), Tommerup, Birkende (1579), Rynkeby og Flødstrup. Indenfor gruppen skiller Sedenstolen sig dog ud i kraft af postamentets og frisens mang-



Fig. 40. Kirkeskib, skænket af Jørgen Nielsen 1932 (s. 3476). Foto Arnold Mikkelsen 2015. – *Church ship, donated by Jørgen Nielsen in 1932.*

lende hjørnefremspring og de skårne indskrifter i frisefelterne, hvor der almindeligvis optræder planteornamentik.

*Stolestader* (fig. 39), 1931.<sup>19</sup> Stolene er af fyr og udført med smalt rygbræt, der midt på stolen understøttes af en oval medaljon, og 104 cm høje plankegavle, der er udført som en moderne fortolkning af gotisk foldeværk, stafferet i gråt med røde og mørkegrå detaljer; rødpolstrede hynder.

†*Stolestader*, 1590 karakteriserede Jacob Madsen kirkens stolestader som »paszelig onde stole«. Det noget modsætningsfyldte udsagn må vel opfattes sådan, at stolene for så vidt var tilstrækkelige, men i dårlig stand.<sup>53</sup> Det er derfor uklart om stolene er udskiftet herefter, eller om de er identiske med dem, der 1664 og 1669 måtte repareres.<sup>18</sup> O. 1875 indrettedes nye stole, der havde bredt rygbræt med kraftig boghylde på bagsiden og smalle gavle med fylding i nygotisk stil under skråsimser (fig. 20).

†*Præste- og degnestole*. En 'skarns degnestol' er omtalt af Jacob Madsen 1590, hvorimod kirken ingen 'skriftestol' (dvs. præstestol) havde.<sup>16</sup> 1669 repareredes en degnestol – vel næppe den samme – med nye planker.<sup>18</sup>

Fire *løse stole*, 1931, med ryglæn omfattende bl.a. en oval medaljon som stolestadernes. Gråmalede med polstret sæde i mørkegråt uld. Opstillet i skibet foran stoleblokkene.

To *pengebøsser*, o. 1931, af messing, med korte korsender udgående fra en cirkel, hvori er et kvadratkors i højt relief. Den ene er ophængt på skibets vestvæg, mens den anden opbevares i alterbordsskabet.

*Orgel* (jf. fig. 39), 1991, med 11 stemmer, to manualer og pedal, bygget af Bruno Christensen & Sønner, Terkelsbøl. Disposition: Hovedværk: Rørfløjte 8', Principal 4', Blokfløjte 2', Mixtur 2–3 kor, Krumhorn 8'. Svelleværk: Gedakt 8', Fugara 8', Koppelfløjte 4', Principal 2', Sesquialter 2 kor. Pedal: Subbas 16. Kopler: SV-HV, HV-P, SV-P. Tegnet af Ebbe Lehn Petersen. Orglet står i grå bemaling med detaljer i rødt og i blankt træ. I skibets sydvestre hjørne.

★*Orgel*, 1949,<sup>54</sup> med fem stemmer, bygget af Marcussen & Søn, Aabenraa. I kirkens sydvestre hjørne, med østvendt facade og spillebord. Siden 1991 i Træden Kirke, Århus Amt (jf. *DK Århus* 4098).<sup>55</sup> Indtil 1949 anvendtes et †*harmonium*.<sup>56</sup>

*Salmenummertavler* 1931 (jf. fig. 39), fem tavler, 60,5×67,5 cm med profileret, hammerformet ramme; rød og gråmalet med sort felt. De erstattede to †*salmenummertavler* med buet overkant til skydenumre, som var ophængt på triumfvæggen (jf. fig. 20).

To *lysekroner* (jf. fig. 39), o. 1950, i barokstil med 2×6 s-svungne arme med flade lyseskåle, der hænger fra et balusterskaft med hængekugle. De ældre (†)*lysekroner*, o. 1931,<sup>57</sup> med hhv. fem og seks s-svungne arme på balusterskaft, førstnævntes arme afsluttes mod skaftet af keruber, opbevares på kirkeloftet.

†*Lysekroner* (jf. fig. 20), o. 1900, med fem glaskupler hængende i arme fra en klokkeformet skærm.

*Lampetter*, o. 1950, fire styk med s-svungne arme med planteornamentik som lysekronernes og vægbeslag formet som et balusterskaft. Opsat på skibets langvægge.

*Kirkeskib* (fig. 40), skænket 1932, kaldet »København« og udført af Johs. Petersen. En femmasted bark der måler 153×113 cm og er sort- og rødmalet med hvid stribe.<sup>58</sup> På agterspejlet er en messingplade, hvorpå der med indgraveret kursiv står: »Skænket af J. Nielsen, Seden, 19.12. 1932«. Modellen blev oprindeligt udført til den meto-



Fig. 41. Klokke, støbt 1826 af I. C. & H. Gamst, Kbh. (s. 3477). Foto Arnold Mikkelsen 2015. – *Bell, founded in 1826 by I. C. & H. Gamst, Copenhagen.*

distiske Emmauskirke i Odense, men bortlodet ved ombygningen af denne og altså efterfølgende skænket af vinderen, Jørgen Nielsen, til Seden Kirke i anledning af kirkens istandsættelse 1931. Ophængt i skibet.

*Klokke* (fig. 41), 1826, støbt af I. C. & H. Gamst, København. 94 cm i tv. Om halsen en plantebort og derunder mellem lister indskriften »Støbt

af I. C. & H. Gamst Kiøbenhavn anno 1826«. Ophængt i en Lønborg Jensen-slyngebom fra 1955 i østmurens sydligste glamhul; klokkestolen er istandsat 1995.<sup>19</sup>

†*Klokker*. 1) Nævnt 1631, en lille klokke, som ikke kunne høres i den ene ende af landsbyen. Kirken anmodede derfor om både at måtte reparere klokken og om at få en ny.<sup>17</sup>



Fig. 42. Romansk gravsten indmuret i korets sydмур (s. 3478). Foto Arnold Mikkelsen 2015. – *Romanesque tombstone, embedded in south wall of chancel.*

#### GRAVMINDER

*Gravsten.* 1) (Fig. 42), romansk, af granit, 121×41 cm, med dobbelte arme, der flettes i korsskæringen og omslutes af en ligeledes indflettet glo-



rie. Stammen vokser frem af bladværk på stenens nedre del, der er udført som et landskab med horisontlinje, og korset må derfor tolkes som et livstræ.<sup>59</sup> Indmuret i korets sydмур.<sup>19</sup>

2) (Fig. 43), o. 1733, over vagtmester Henning Wilchen, [†1. marts 1737], i sin alders [79] år, og hustru Mette Clemmensdaatter, †27. dec. 1733, i sin alders 76 år. Rød kalksten. 71×47 cm, med indskrift i indhuggede versaler. Indlagt østligst i skibets gulv.

*Mindekrans*, 1912, over sognepræst Georg Peter Emil Brahm, \*9. febr. 1838, †22. aug. 1912. givet af »Beboere i Seden Sogn 1886–1911«. Egebladskrans med sløjfe og skjold; indskrifter i fraktur og kursiv.

*Kirkegårdsmonument* (fig. 44), o. 1858, over forhenværende sognedegn til Agedrup Menighed, Jørgen Schlengerich, \*1780, †22. nov. 1858. Støbejernskors, 118 cm højt. Af tredobbelt liljekorstype med gennembrudte liljebloster i korsenderne og blade om korsskæringen, hvor personalia er anført med versaler; på bagsiden står mindeordene. Typen var almindeligt udbredt på Fyn (jf. eksempelvis s. 1694, 1701 og 2089–90).<sup>60</sup> Opstillet langs diget syd for kirkedøren.

Fig. 43. Gravsten nr. 2, o. 1733, over vagtmester Henning Wilchen (†1737) samt hustru Mette Clemmensdatter (†1733) (s. 3478). Foto Arnold Mikkelsen 2015. – *Tombstone no. 2, c. 1733, of the officer of the watch Henning Wilchen (†1737) and his wife Mette Clemmensdatter (†1733).*



## KILDER OG HENVISNINGER

Vedr. arkivalier for Odense Amt i almindelighed henvises til s. 52-54 og forkortelser vedr. Odense Amt s. 56-59.

**Arkivalier.** *Fyns bispearkiv:* Synsforretninger over kirker 1631-1635 (*Bispeark.* Synsforretn.); Synsforretninger over kirker og præstegårde 1872-1881 (*Bispeark.* Synsforretn. over kirker og præstegårde); Indberetninger om kirkeejere og patronatsret 1695-1786 (*Bispeark.* Kirkeejere).

*Provstiarkivet:* Diverse Sager 1722-1818 (*Provstiark.* Div. sager)

*Pastoratsarkivet:* Kirke- og præstegårdssyn 1803-1809 (*Pastoratsark.* Kirke- og præstegårdssyn).

Østergård Godsarkiv: Arkivfortegnelse m.m. 1796-1831 (Østergård Godsark. Arkivfortegnelse).

*Kirkens arkiv.* Synsprotokol 1896 ff.

**Indberetninger.** Kirsten Weber 1955 (Inventar).

**Tegninger og opmålinger.** NM. P. Lerche-Thomson og Erik Lehn Petersen, 1946 (Planer, snit og opstalter).

**Litteratur.** Orla Hylleberg Eriksen, *Dendrokronologisk undersøgelse af boreprøver fra Seden Kirke, Odense Amt*, NNU rapport nr. 30, Nationalmuseet 2015 (*Hylleberg Eriksen 2015*).



Historisk indledning ved David Burmeister, bygningsbeskrivelse ved Martin Wangsgaard Jürgensen, inventar og gravminder ved David Burmeister, heraf dog orgler ved Ole Beuchert Olesen. Oversættelser ved Peter Zeeberg (latin) og James Manley (engelsk). Korrektur ved Cecilie Bønnelycke. Teknisk og grafisk tilrettelæggelse ved Mogens Vedso. Redaktionen afsluttet april 2016.

<sup>1</sup> SRD I, 321.

<sup>2</sup> *ActaPont* IV, 59 nr. 2550 (13. apr. 1474).

<sup>3</sup> *DaKirkelove* II, 154-55. Angående Agedrups annekstilhør til Kjolstrup se: G. Strøm »Efterretninger om præster siden reformationen...«, *FySaml* 5, 1871, 334-36, hvor det også fremgår, at beslutningen om at lægge Agedrup tilbage til sognepræsten ved Vor Frue Kirke tilsyneladende aldrig realiseredes.

<sup>4</sup> *Kronens Skøder* II, 518-19 (5. juni 1683).

<sup>5</sup> LAFyn. Østergård Godsark. Arkivfortegnelse.

<sup>6</sup> LAFyn. *Bispeark.* Kirkeejere; Østergård Godsark. Arkivfortegnelse. Med erhvervelsen fik kirkeejeren patronatsret over Seden Kirke, mens han havde både denne og kaldret til Munkebo Kirke.

<sup>7</sup> LAFyn. *Provstiark.* Div. sager; Østergård Godsark. Arkivfortegnelse.

<sup>8</sup> RA. *DaKanc.* 1. dept., journal 1843.

<sup>9</sup> *KancBrevb.* 1571, 7. juni.

<sup>10</sup> *Kronens Skøder* V, 1731-65, 138 (3. april 1739); LAFyn. *Provstiark.* Div. sager.

<sup>11</sup> LAFyn. *Provstiark.* Div. sager.

<sup>12</sup> Svend Frederiksen, »Sagn fra Aasum og Seden«, *FyHjemst* 1934, 78.

<sup>13</sup> Matrikelkortene fra 1809-51, 1851-1901 og 1901-29 anfører alle hospitalet som beliggende udenfor kirkegårdsdiget.

<sup>14</sup> Udvidelsen er angivet på 4 cm-kortet fra 1976, men ikke på luftfotos fra 1966 i KglBibl.

<sup>15</sup> Kirkens arkiv. Synsprot 1986 ff.

<sup>16</sup> Jens Rasmussen og Anne Riising, *Biskop Jacob Madsens visitatsbog 1588-1604*, Odense 1995, 84.

<sup>17</sup> LAFyn. *Bispeark.* Synsforretn.

<sup>18</sup> RA. *Regnskaber for Fyn 1664-1837*. Odense Provsti, Åsum Herred 1664-71.

<sup>19</sup> NM.

<sup>20</sup> LAFyn. Østergård Godsark. Arkivfortegnelse. (nævnt ved salget 1736).

<sup>21</sup> »Ydede lån af stiftsmidlerne i 2000«, *FyStbog* 2001, 174.

<sup>22</sup> Bygningen er angivet på matrikelkortene for 1809-1851, 1851-1901 og 1901-29 og ses på et fotografi i Seden Lokalhistoriske Arkiv, reg.nr. B632.

Fig. 44. Kirkegårdsmonument, o. 1858, over tidligere sognedegn Jørgen Schlengerich (†1858) (s. 3478). Foto Arnold Mikkelsen 2015. – *Churchyard monument, c. 1858, to former parish clerk Jørgen Schlengerich (†1858)*.

<sup>23</sup> Jf. Sylvest Jensens luftfoto, 1936/38, KglBibl, Danmark set fra luften, L0277\_001.

<sup>24</sup> For paralleller til kirken se eksempelvis Allerup Kirke (s. 3616), Ho Kirke (DK Ribe, 1353-58) og Frydendal Kirke (DK Holbæk, 850-55).

<sup>25</sup> Motivet genfindes eksempelvis på Næsbyhoved Broby Kirke (s. 2696-97) og Ubberud Kirke (s. 2765).

<sup>26</sup> Den senmiddelalderlige kirke er opført i en brydningstid, hvor idealet med to døre flere steder for længst var blevet opgivet, men vedblev med at optræde i mere konservativt byggeri. Se dette fænomen diskuteret i Martin Wangsgaard Jürgensen, »Syddør, norddør og det kønsopdelte kirkerum«, *Hikuin* 36, 2009, 7-28.

<sup>27</sup> Det indvendige dørsted blev først genfremdraget under kirkens istandsættelse 1931-32 efter at have været blændet og skjult bag kirkens kakkelovn. Jf. NM. Korrespondance ved M. Mackeprang (1931).

<sup>28</sup> Søndre sidealterniche måler 110×134 cm, nordre sidealterniche 110×155 cm.

<sup>29</sup> *Hylleberg Eriksen 2015*.

<sup>30</sup> Det virker indlysende, at kirkens gamle syddør blev sløjft, da den nye syddør i vestforlængelsen var etableret. Det kan imidlertid ikke udelukkes, at den gamle norddør også var i funktion efter at forlængelsen var taget i brug.

<sup>31</sup> Spor efter en borthugget fals kan endnu ses i dørens vanger.

<sup>32</sup> Tårntrappen ønskedes allerede udskiftet første gang i 1669-70 og igen i 1808, hvor man overvejede at fjerne trappen fra tårnrummet og etablere en udvendig fritræppe. Dette udførtes dog ikke. RA. *Regnskaber for Fyn 1664-1837*. Odense Provsti, Åsum Herred 1664-71; LAFyn *Pastoratsark*. Kirke- og præstegårdssyn; NM. Ebbe Lehn Petersens forslag til nye trapper i tårnet (1998).



Fig. 45. Skitse af kirken i biskop Jacob Madsens visitatsbog. I LA Fyn. Foto Mogens Vedsø 2011. – *Sketch of the church in Bishop Jacob Madsen's visitation book.*



Fig. 46. Gemmeniche i skibets sydside (s. 3453). Foto Arnold Mikkelsen 2015. – *Concealment niche in south side of nave.*

<sup>33</sup> NM. Ebbe Lehn Petersens forslag til istandsættelse af tagflader (1981).

<sup>34</sup> En lignende situation kan genfindes i Drigstrup Kirke (Bjerge Hrd.).

<sup>35</sup> LAFyn. *Provstiark*. Div. sager.

<sup>36</sup> NM. Korrespondance ved M. Mackeprang (1931).

<sup>37</sup> NM. Ebbe Lehn Petersen, 'Forslag til nye trapper i tårn...' (1998).

<sup>38</sup> LAFyn. *Pastoratsark*. Kirke- og præstegårdssyn.

<sup>39</sup> NM. Bent Gammeltoft-Hansen, Forslag til ny klokkestol (1995).

<sup>40</sup> *Hylleberg Eriksen 2015*. 18 prøver blev udtaget fra kirkens spær, hvoraf otte kunne dateres. Alle otte prøver havde bevaret splintved. Dateringen af korets ombygning er baseret på fire prøver i to grupper. I den ældre gruppe er den yngste bevarede årring dannet 1391 (prøvenr. 41220019), hvortil lægges et antal årringe, der skal kompensere for manglende splintved. Proven dateres således o. 1406. I den yngre gruppe er den yngste årring dannet 1526 (med 15 splintår) (prøvenr. 41220039). Efter tillæg af manglende splint dateres prøven o. 1531. Skibets datering bygger på fem prøver, hvoraf kun to kunne dateres. Første prøves yngste årring er dannet 1403 (prøvenr. 4141221039), hvorefter den med tillæg af manglende splintved dateres o. 1433. Den anden prøves yngste årring er dannet 1403 (prøvenr. 41221069) og med tillæg af manglende splintved bestemmes fældningstidspunktet til o. 1414.

<sup>41</sup> NM. Ebbe Lehn Petersens forslag til nyt varmeanlæg (1975).

<sup>42</sup> LAFyn. *Bispeark*. Synsforretn. over kirker og præstegårde.

<sup>43</sup> NM. Indb. ved Kirsten Weber (1955).

<sup>44</sup> Niels Lindberg har udført altertavler til kirkerne i Øksendrup (Svendborg Amt), 1936, Fjelsted, 1937, Ejby, 1939, samt Udby, 1956, (alle i Vends Hrd.) og Karlby (Randers Amt), 1964.

<sup>45</sup> *Rasmussen og Riising 1995* (note 16), 72.

<sup>46</sup> *Rasmussen og Riising 1995* (note 16), 104.

<sup>47</sup> *Rasmussen og Riising 1995* (note 16), 84. Om biskoppens brug af 'ond', se: Louise Lillie, »Biskop Jacob Madsen og billederne«, *FyÅrb* 1989, 25.

<sup>48</sup> Grandt-Nielsen betegner i *Fynsk Kirkesølv*, 153 mesterstemplet som uidentificeret, men næppe fynsk. Stemplet er beslægtet med Næstvedsmeden Jonas Wulfs (ca.1696-1779), jf. *Bøje* nr. 2460, men der er ingen nærmere lighed er mellem Sedens alterkalk og Wulfs to kendte alterkalk i Næstved Skt. Peders og Aversi Kirke (*DK Præsto*, 94 og 601). Det kan dog ikke helt udelukkes, at dette skyldes, at de to sidstnævnte kalk er mere end ti år ældre end Sedens.

<sup>49</sup> LAFyn. *Odense Magistrat*. Dokumenter i kommissionssagen angående de af Johann Friedrich Eggers forøvede kirketyverier på Fyn 1746-47.

<sup>50</sup> Krucifikset er sandsynligvis identisk med det 'gamle kors', biskop Jacob Madsen nævner 1590. *Rasmussen og Riising 1995* (note 16), 84.

<sup>51</sup> Jf. G. Wad »Til Oluf Baggers og hans slægts historie«, *FyFort* 4, 1-46.

<sup>52</sup> Foto af M. Mackeprang fra 1930 i NM.

<sup>53</sup> Biskop Jacob Madsens benyttede eksempelvis ordet 'ond' i betydningen 'dårlig stand', f.eks. om Seden Kirkes kirkelade (s. 3450) og altertavle (s. 3468); jf. note 47.

<sup>54</sup> If. meddelelse fra orgelbyggeriet.

<sup>55</sup> Orglet blev 1997 udvidet af Bruno Christensen & Sønner.

<sup>56</sup> If. meddelelse fra kirken 1973. Yderligere oplysninger om kirkens orgler findes i Den Danske Orgelregistriant

<sup>57</sup> Den ene lampe kan anes på et fotografi i Seden Lokalhistoriske Arkiv, reg. nr. B385, som fejlagtigt er dateret 1920, men viser stoleværket fra 1931.

<sup>58</sup> Thalund, *Kirkeskibe* 53.

<sup>59</sup> Löffler, *Gravsten*, 12 og tavle IV fig. 23.

<sup>60</sup> Jf. Faye, *Støbejernskors* nr. 147-49.



Fig. 47. Ydre set fra sydøst. Foto M. Mackeprang 1930. – Exterior seen from the south east.

## SEDEN CHURCH

*History.* The church was built in the early 1400s, as indicated by the fact that in 1412 the Bishop of Odense consecrated the High Altar to Our Lady and St. Clement, and at the same time gave the church a letter of indulgence. But it presumably replaced an older †church, since the font is older than the church and of a type that was widespread in the district. In a papal letter of 1474 in which Claus Rønnow of Hvidkilde's advowson to the church was confirmed, it is mentioned that it was on his land, and that it was founded and built by his family.

After the Reformation the church came under the auspices of the Church of Our Lady, as confirmed by Frederik II in a letter from 1571, which further states that both Agedrup and Seden "since time immemorial" have belonged under Our Lady. In 1683 the Crown sold the church to the Vice Regent in Norway, Ulrik Frederik Gyldenløve. As early as 1689, however, Nicolai Brüggemann of Østergård paid taxes for the church, which belonged to this manor until at least 1843. In 1928 the church was acquired by the congregation.

The above-mentioned letter of Frederik II from 1571 mentions that Agedrup and Seden churches "have from time immemorial been annexed to each other", but during the reign of Christian III (1534-59) were transferred to the incumbent of the Church of Our Lady in Odense. The last-mentioned annexation applied until 1739, when Seden was transferred to Åsum Church, a relationship that still remains in force.

The church was built at the northern end of the old village, but as a result of developments in the twentieth century is now located on the northwestern outskirts of Seden. It is surrounded by its churchyard, which was expanded several times in the course of the twentieth century.

*Building.* The relatively small, low-ceilinged church in brick is presumably a Late Medieval

building constructed and consecrated shortly after 1412. In the course of the last century of the Middle Ages the building was expanded in phases: first the nave was lengthened to the west, then a tower was added to the church in the west, and finally the chancel was heightened and vaulted over. Today the building bears the traces of extensive repairs in 1931.

*Furnishing.* The Romanesque font is the oldest item of furnishing in the church; it is some centuries older than the stone church and must come from a predecessor to the building. A small chancel arch crucifix must be dated c. 1450. The post-Reformation modernization of the furnishings was carried out during the last two decades of the 1500s. In 1580 Christoffer Bang and the incumbent Mads Jensen donated the pulpit, which belongs to a group of Early Renaissance pulpits from the areas around Odense. Similarly, the slightly later canopied altarpiece belongs to a well-dated group of inscribed altarpieces from the 1590s which, judging from their dissemination, must have their origin in Odense.

The Communion table panels are slightly younger, from c. 1600. Among older furnishings one must mention the altar plate, which was taken over from Munkebo Church in 1757, and the older altar painting from 1856 showing Jesus at the house of Martha and Mary.

*Colour scheme.* The present appearance of the furnishings goes back to the refurbishing of 1931-32, when the new pews and the altar rail were decorated in grey and red. Subsequently these colours were used on the door panel, in the refurbishings of the altarpiece and the pulpit in 1952-54 under Niels Lindberg, who also supplied new altar paintings. We know little about the older ornamentation of the furnishings beyond that the pulpit and the altarpiece earlier appeared in a nineteenth-century decoration with oak-veining, while the older †pews in the same period were in plain wood.