



Fig. 1. Kirken set fra sydøst. Foto Arnold Mikkelsen 2014. – Church seen from the south east.

## BRÆNDEKILDE KIRKE

### ODENSE HERRED

*Historisk indledning.* Der vides kun ganske lidt om Brændekilde Kirke i ældre tid. 1615 er omtalt et kalente (dvs. præstegilde) for præsterne i Odense Herred, herunder også Brændekildes sognepræst.<sup>1</sup> Ifølge en udateret præsteindberetning fra tiden 1664–78 var kirkens årlige indkomst seks ørtug rug, seks ørtug byg og to ørtug havre, hvoraf der skulle gives et ørtug byg og 18 skæpper havre til provstegården i Odense.<sup>2</sup> Samtidig oplistedes en række mangler ved såvel bygningen som inventar forårsaget af svenskernes plyndringer under Karl Gustav-krigene 1657–60, som andre fynske kirker 1665 måtte yde hjælp for at udbedre.<sup>3</sup>

Statholder Christopher von Gabel ejede Brændekilde og annekset Bellinge indtil 1696, da han overdrog den til svigersønnen, Didrik Schult.<sup>4</sup> 1718 solgte sidstnævntes enke, Armgard Sophia von Gabel, kirken sammen med herregården Christiansdal og dens øvrige tilliggender til Kronen, og godset indlemmedes ef-

terfølgende i det fynske rytterdistrikt.<sup>5</sup> Herefter iværksattes en hovedstandsættelse af kirken.<sup>6</sup> Den omtaltes som fattig 1737.<sup>6</sup> Efter salget af ryttergodset godkendte rentekammeret 1765, at kirken overgik til løjtnant Petersen til Bågegård.<sup>7</sup> Herefter var ejerforholdene temmelig omskiftelige. Den overgik hurtigt til etatsråd Lowsons eje, der allerede 1766 solgte kirken videre til skrædder Hans Jørgen Lohmann. Den var på dette tidspunkt i meget dårlig stand, og det var formentlig udgifterne til de påkrævede istandsættelser, der 1776 foranledigede Lohmann til at videresælge til Christopher Jørgensen, sognepræst i Sdr. Broby. Han beholdt den imidlertid kun i to år, før han solgte den videre til Peter Eilschou. Allerede 1779 erhvervede Brændekildes sognepræst, Christian Ulrich von Westen (jf. gravsten nr. 1) kirken; den blev selvejende 1934.<sup>8</sup>

Brændekilde havde Bellinge som *anneks* indtil 1909 (jf. s. 3045).



Fig. 2. Kirken set fra nordøst. Foto Arnold Mikkelsen 2014. – Church seen from the north east.

*Sagn.* Ifølge Vedel Simonsen skulle mærker i tårntrappen skyldes en mand, der under Karl Gustav-krigene skjulte sig i tårnet og bombarderede svenskerne med sten.<sup>9</sup>

Kirken er rejst på et lavt bakkedrag ved krydset Ravnebjerggyden og Gammel Højmevej i landsbyens nordøstlige udkant, omgivet af marker på tre sider. *Kirkegården*, der oprindeligt omfattede et

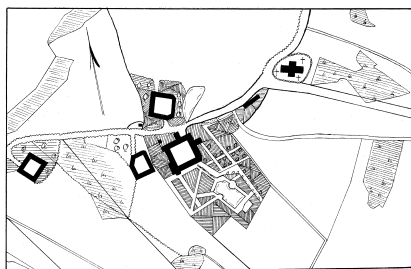


Fig. 3. Matrikelkort. 1:10.000. Målt af G. Arentz 1786. – Cadastral map.

ret begrænset areal rundt om kirken, blev udvidet mod nord i 1905, da Ravnebjerggyden blev rettet ud og det tidligere vejforløb indlemmet i kirkegården (jf. fig. 3).<sup>10</sup> 1968 udvidedes kirkegården med arealer neden for bakkedraget nord, syd og særligt øst for kirken, hvor en plæne anlagdes ved foden af bakkedraget. Udvidelsen omfattede også en parkeringsplads syd for kirken.

*Kirkegården* hegnes mod vest af ældre murede diger beplantet med bøgehæk, som endnu aftegner kirkegårdens udstrækning indtil 1968 (repareret 1870, 1957 og 1976).<sup>8</sup> På de tre øvrige sider er 1968-udvidelsen hegnet af en bøgehæk plantet under egetræer. De ældre *†kirkediger* er blevet repareret gentagne gange.<sup>11</sup>

*Indgange.* Der er adgang til kirkegården fra parkeringspladsen, dels i det sydvestlige hjørne ad en køreport med fodgængerlåde, begge med grå stakitlæger sat mellem teglsatte, hvidkalkede piller, dels ad en brolagt trappe i det sydøstlige hjørne. Endvidere er der adgang til den østlige udvidelse

ad en smal forbindelse mod nord fra Ravnebjerggyden. †*Indgange*. 1740 byggede snedker Helle- sen fra Tommerup en ny kirkeport.<sup>6</sup> 1757 re- pareredes risten ved den vestre indgang.

*Beplantning*. Kirkegårdens ældste arealer frem- træder med rækker af gravsteder adskilt af grus- stier, mens udvidelsen fra 1968 er anlagt som plæ- ne. †*Beplantning*. 1878 fik kirkeejeren tilladelse til at fælde to piletræer mod at benytte provenuet til ny beplantning.<sup>12</sup> Indtil nyeste tid omkransedes kirkegården af tætstillede træer plantet umiddel- bart uden for diget. Derimod stod de ældre afde- linger nogenlunde åbne med kun lavere buske og hække.

*Bygninger på kirkegården*. Ved parkeringspladsen syd for kirkegården er 1975 opført en lille byg- ning af hvidpudsede teglsten og med rødt tegl- tag, der rummer toilet og fyrrum. I det sydøstlige hjørne et redskabsskur af grønmalet træ.

## BYGNING

*Oversigt*. Kirken er en sengotisk langhusbygning af munkesten, der er opført o. 1515–30. Bygningen må have afløst en ældre, mindre kirke på stedet, der antageligvis også har været opført i tegl. Fra denne bygning stammer den nuværende kirkes tårn i vest. Kort ef- ter langhusets opførelse er føjet et våbenhus til skibets sydside. 1884–85 blev en indgang brudt i tårnets vest- mur og tårnummet indrettet som våbenhus, hvorefter det gamle våbenhus 1905 fik funktion som ligkapel. Orienteringen er solret.

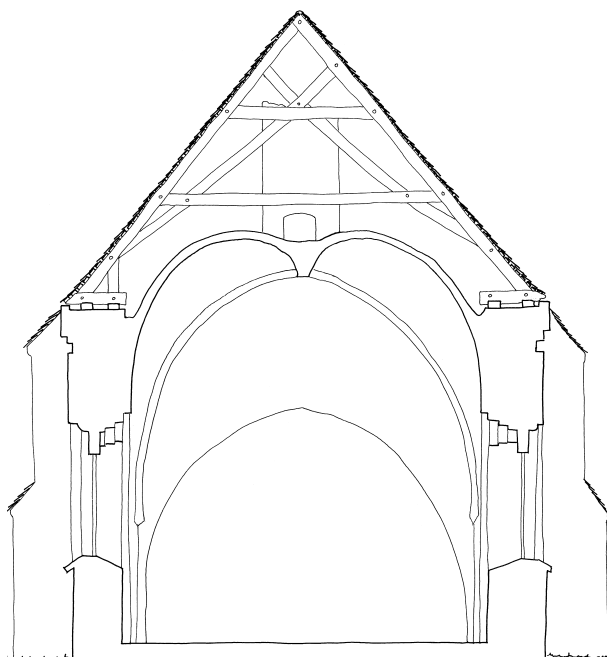


Fig. 4. Tværsnit. 1:150. Skibet set mod øst. Målt af Line Bonde, Anders C. Christensen og Martin Wangsgaard Jürgensen, tegnet af Martin Wangsgaard Jürgensen 2015. – Section looking east.

Af den ældre †kirke på stedet er kun bevaret tår- net i vest, hvis østlige glamhuller i klokkestok- værket delvis dækkes af langhusets tagrygning (fig. 2). To *granitkvadre* i tårnets sokkel samt en- kelte kvadre i langhusets sydside stammer med al sandsynlighed fra den tidligere kirke, men da der

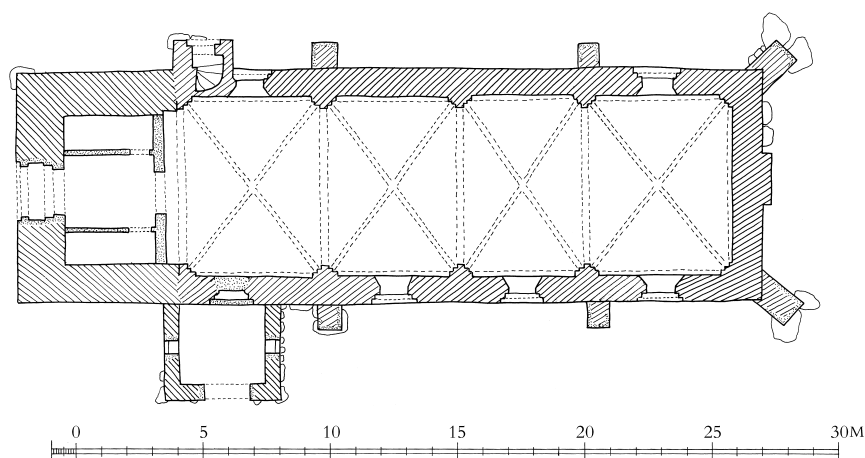


Fig. 5. Plan 1:300. Målt af Lehn Petersens Tegnestue 1995, suppleret og tegnet af Martin Wangsgaard Jürgensen 2014. – Ground plan.





Fig. 6. Kirken set fra vest (s. 3013). Foto Arnold Mikkelsen 2014. – *Church seen from the west.*

i øvrigt ikke er genbrugt kvadre eller kamp, har langhusets forgænger antageligvis været en teglstensbygning i lighed med flere af egnens andre senromanske kirker.<sup>13</sup>

Det markante, egnstypiske senmiddelalderlige *tårn* (fig. 6), der er jævnbredt med skibet, består af tre stokværk, hvoraf det nedre 1884–85 er delt i to etager. Det dækkes af et sadeltag med gavle mod nord og syd. Murværket, der i høj grad præges af gule teglsten fra 1884–85 (se ndf.), er rejst på et fundament af stedvist fremspringende kampesten og enkelte kvadre.<sup>14</sup> Vestfacaden og ligeledes en stor del af sydsiden er skalmuret, mens man på nord- og østsiden fortsat kan se det oprindelige munkestensmurværk lagt i munkeskifte. De øvre stokværk står med åbne bomhuller fra et hængestillads.

Det høje tårnrum har åbnet sig mod skibet med en spids arkade, hvis udformning må stamme fra langhusets opførelse. Arkaden er nu lukket med en spærremur (se ndf.) med en rektangulær dør (fig. 34). Tårnrummet dækkes af et fladt loft, mens forlæg til et formentlig aldrig opført hvælv ses i østvæggens nordside. Rummet er nu delt i to etager, idet man 1884–85 har indskudt en øvre etage til orglet. Ydermere er rummet reduceret ved en trapeopgang til orgelpulpituret mod syd og et *materialrum* mod nord, der hver har et rundt vindue ind mod skibet. Rummet har ingen vinduer, og eventuelle spor efter sådanne forsvandt formentlig under tårnets istandsættelse 1884–85. Den nye, høje, faldede indgangsdør i vest er spidsbuet og prydet med sokkellignende fremspring i vangerne. Under istandsættelsen, da tårnrummet blev omdannet til våbenhus, blev tårnarkaden udmuret med en spærremur.

I den nye overetage er der en åbning ud mod skibet, under den gamle tårnarkade, hvori orglet (s. 3035) er anbragt.

Højt i tårnrummets vestvæg kan der ses to større, blændede (†) *nicher*, ca. 160 cm brede, hvis top er skåret af det nuværende loft; dog øjnes de fladbuede stiks første sten. Endvidere ses to blændede (†) vinduer i tårnets østmur, siddende umiddelbart over foden af skibets vestligste hvælv (fig. 7). De fladbuede, faldede åbninger må oprindeligt have givet lys til tårnrummet og viser, at det gam-



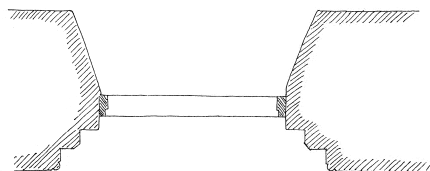
Fig. 7. Det søndre, blændede vindue i tårnets østmur set fra skibets loft (s. 3013). Foto Arnold Mikkelsen 2014. – *Southern bricked-up window in the east wall of the tower seen from the ceiling of the nave.*

le skib har været noget lavere end det nuværende langhus (se ndf.).

De højt placerede nicher og vinduer skal sandsynligvis forstås i sammenhæng med et tømret *†pulpitur(?)* ved tårnrummets vestvæg, der har hørt til rummets første indretning, men er sløj-fet i forbindelse med kirkens ombygning. Tårnet synes således at slutte sig til en gruppe på egnen med særligt indrettede tårnrum fra 1400-tallets første halvdel.<sup>15</sup>

Det lave mellemstokværk har ikke bevaret sit oprindelige bjælkelag, og hovedparten af det anvendte tømmer må stamme fra tårnets istandsættelse 1884–85.

Af klokkestokværkets seks glamhuller er de to østre oprindelige, begge faldede og fladbuede, der delvis skæres af skibets tagrygning. Et lignende



BRENDEKILDE K: ODENSE H: VINDUE I SKIBET

1M. | 50cm | 0 | 1 | 2M.

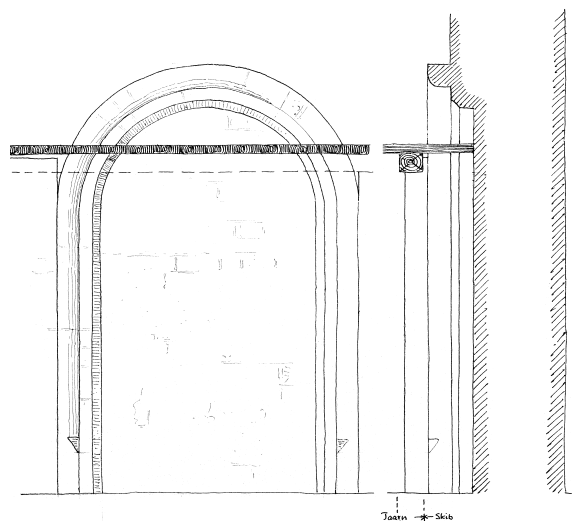
Fig. 8. Vindue i skibets sydmur (s. 3015). 1:50. Målt og tegnet af Christen Borch 1912. – Window in the south wall of the nave.

glamhul sidder i tårnets nordside. En tilsvarende disposition findes i syd og vest. Mod syd er de oprindelige, senmiddelalderlige dimensioner omtrent bevaret i den fladbuede åbning, mens åbningerne mod vest 1884–85 er blevet udformet som slanke og fladbuede glamhuller. I begge gavltrekanter er der endvidere indsat en fladbuet glug, der kan være oprindelig, men er fornyet under istandsættelsen. Murene afsluttes mod øst og vest uden gesims, og gavltrekanterne, fra 1884–85, står ligeledes glatte.

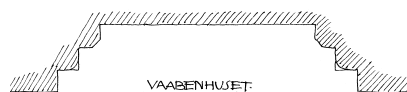
*Det sengotiske langhus.* At dømme efter dendrokronologiske undersøgelser af tagværket (se ndf.)

blev kirken o. 1515–30 omdannet til et ca. 23,5 m langt langhus opført i *munkesten* i munkeskifte. Murene rejser sig over en sokkel af rå kampesten, der stedvist springer frem fra murfladen. Øverst afsluttes murene af en bloktandfrise over et savskifte (fig. 10). To *støttepiller* på hver langsideside samt to på de østre hjørner, de sidste diagonalt stillede, er formentlig samtidige med bygningen, men er i nyere tid blevet skalmuret eller fornyet.

Den eneste adgang til kirken har været en fladbuet (†)dør på sydsiden, der blev indvendig blændet 1905, da kirkens indgang endegyldigt blev henlagt til tårnrummet (fig. 9).<sup>16</sup> Senere er døren også blevet blændet i facaden. Døren er således nu blændet udvendig og indvendig med en halvstensmur, udvendig dog kun op til våbenhusets loft. Derfor står døren over loftet som åbent hulrum



KIRKEN.



VAABENHuset

BRENDEKILDE K: ODENSE H: KIRKEN S YDDØR

1M. | 50cm | 0 | 1 | 2M.

Fig. 9. Kirkens syddør (s. 3014). 1:50. Målt og tegnet af Christen Borch 1912. – The old south door of the church.





Fig. 10. Trappehus, o. 1515-30 (s. 3016). Foto Arnold Mikkelsen 2014. – *Stairwell*, c. 1515-30.

(fig. 12). Døren ligner i nogen grad langhusets vinduer; den har været fladrundbuet og dobbeltfalsset. Yderste fals er afrundet, den inderste er affaset. Dørens stik træder frem af muren, fordi dele af facaden er blevet fjernet, da våbenhuset blev tilføjet.

Langhuset har fem *vinduer*, tre mod syd og to mod nord. De ens udformede fladbuede åbninger er dobbeltfalsede og udvendig er de udført med en smal profilering på første fals og en affasning af den anden, mens de indvendig står med aftrapet lysning (fig. 8, 10).<sup>17</sup>

*Indre.* I det homogene rum er grænsen mellem kor og skib kun markeret ved et trin i gulvet. Langhusets samtidige *hvælv* hviler på falsede piller og på runde halvstens skjoldbuer. Ribberne er tilspidset i vederlagshøjde (fig. 17). Det vestre hvælvfags vestlige ribber løber skævt mod pillerne, hvilket utvivlsomt skyldes hensynet til det allerede stående tårn.

På østvæggens nordre del, omtrent i vederlagshøjde, er en kort *blænding*, to skifter høj med uvis funktion.



Fig. 11. Messeklokkespiret, o. 1515-30, set mod sydøst fra skibets loft (s. 3016). Foto Arnold Mikkelsen 2014. – *Mass bell spire, c. 1515-30, seen towards the south east from the ceiling of the nave.*

Østgavlen står med delvis fornyede kamtakker og en rig blændingsudsmykning, der er delt i tre etager, adskilt af savskifter (fig. 13). Nederst er der en række rektangulære højblændinger, der deles i to ved en hængestav. I midten sidder tre cirkelblændinger, hvorover motivet med de rektangulære, tvedelte blændinger gentages. Kamtakkerne smykkes af småblændinger og korte savskifter.

Den nedre del af et (†)messeklokkespир indgår som en del af gavlen (fig. 13).<sup>18</sup> Spiret aftrappes ved gavlfoden og spidnes til ved gavltoppen, hvorefter spiret har hævet sig som en sekskant over tagryggen. Otte-ti skifter står nu tilbage af det afbrudte spir, der er afdækket med vingeteg. <sup>19</sup> En lille kvadratisk glug, som giver lys til spirets indre, er anbragt der, hvor spiret hæver sig over gavlspiden. Indvendigt, over koret, er den hule pille

Fig. 13. Kirken set fra øst (s. 3016). Foto Arnold Mikkelsen 2014. – *Church seen from the east.*

rektangulær. Der er adgang til det indre gennem en fladbuet dør, som er anbragt umiddelbart ud for foden af korhælvets østkappe (fig. 11).

Tårnets øvre dele nås via et *trappelus*, der er samtidigt med langhuset og muret i ét med skibets nordside (fig. 10). Gesimserne er en fortsættelse af skibets, men huset dækkes af et lille fremskudt halvtag, der bryder tagfladen. En fladbuet underdør i et højt, spidsbuet spejl giver adgang til den runde vindeltrappe med aftrappet loft. To kvadratiske glugger giver lys til trappeløbet. Trappen munder ud i en fladbuet, uregelmæssigt muret overdør, der åbner ud mod en nyere tømret trappe. Trappen leder op over skibets hvælv, hvor en fladbuet dør, der leder ind til tårnets mellemstokværk, er blevet udvidet nedeffer, da langhuset var opført.

Det korte, lave *våbenhus*, der kun synes lidt yngre end skibet, er rejst foran dettes (†)dør og opført af *munkesten* i munkeskifte over en syld af fremspringende kampesten (fig. 1). I sydfacaden er der brugt mindre, bæltmurede marksten, mens langsiderne afsluttes af en dobbelt falsgesims. Den nyere, fladbuede døråbning, prydet med et bryn, stammer fra 1905, da huset, som nævnt, blev omdannet til *ligkapel* (se ndf.). Rummet oplyses af nyere kvadratiske vinduer i øst og vest, der strækker sig helt op i gesimsen. Gavl-



Fig. 12. Den blændede syddør set fra ligkappellets loft (s. 3014). Foto Arnold Mikkelsen 2014. – *Bricked-up south door seen from the loft of the mortuary chapel.*





spidsen med fem kamtakker er fornyet i nyere tid, formentlig 1905. Indvendig dækkes rummet af et fladt træloft med synlige bjælker, der oprindeligt har ligget lidt højere (fig. 14).

*Eftermiddelalderlige reparationer og ændringer.* Kirken har løbende undergået reparationer på murværket. En murermester blev 1664 betalt for at udbedre skader på kirkens mure og tage, og 1734 blev kirkens sydside samt murpillerne renoveret.<sup>20</sup> 1884-85 ommurede man som nævnt størstedelen af tårnets vestside og dele af sydmuren.<sup>21</sup> Under denne ombygning blev kirkens vestdør etableret (se ovf.) og tårnrummet indrettet som våbenhus (forhal). 1905 blev våbenhuset, der formentlig ikke længere tjente sit gamle formål, omdannet til ligkapel, og kirkens gamle (†)syddør blændet.<sup>22</sup>

*Gulvene* er lagt med gule teglsten. I langhuset, hvor koret hæver sig et trin over skibet, ligger stenene i tværgående bånd, mens de i tårnrum-



Fig. 14. Ligkapel indrettet i det tidligere våbenhus (s. 3018). Foto Arnold Mikkelsen 2014. – *Mortuary chapel furnished in the former porch.*

Fig. 15. Skibets tagværk, o. 1515-30, set fra øst (s. 3018). Foto Arnold Mikkelsen 2014. – *Roofing of the church, c. 1515-30, seen from the east.*

met er lagt i sildebensmønster. I ligkapellet dækkes gulvet af gule klinker. 1755 blev der i skibet lagt et nyt gulv af 'fynske mursten'.<sup>23</sup>

*Tagværker.* Langhusets 20 fag er af spinkelt egetræ, der stedvist er suppleret og forstærket med fyrretræ.<sup>24</sup> Tagstolens to lag hanebånd, spærstivere og korslagte skråstivere er bladet på spærenes østside. De enkelte fag er nummereret med romertal fra øst mod vest.

Tagværket over tårnet er sandsynligvis fornyet ved reoveringen 1884-85 (se ovf.). Våbenhusets tagværk er ligeledes fornyet i fyrretræ, nok 1905, dog med enkelte bevarede dele i eg.

*Dendrokronologiske undersøgelser.* Der er 2014 udtaget boreprøver af egetømmeret i langhuset.<sup>25</sup> Undersøgelsen viste, at tagstolen må være opsat o. 1515-30 og daterer med al sandsynlighed langhusets opførelsestidspunkt.

*Tagbeklædning.* Kirken er tækket med røde vingetegl og har haft tage af teglsten, i hvert fald siden 1589 da biskop Jacob Madsen beskrev kirken som tækket med sten.<sup>26</sup>

*Opvarmningen* sker ved fjernvarme. Kirken har kunnet opvarmes siden 1877, da to  $\ddagger$ kakkelovne blev indsat. Disse viste sig dog at være for små, hvorfor to større ovne blev installeret i langhusets øst- og vestende 1878.<sup>2</sup> 1913 blev den sidste kakkelovn fornyet, hvorefter vi savner efterretninger om kirkens varmesystem frem til kirkens overgang til fjernvarme.<sup>8</sup>

Kirken står hvidkalket ude og inde med gråmalet sokkel. Ligkapellet's bjælkeloft er malet lyst gråt, mens det synlige bjælkelag er bejset mørkt. Før 1905, da ligkapellet blev etableret, stod rummet indvendig gulkalket.<sup>27</sup> Tårnrummets loft og træværk er mørklakeret. Langs kirkebygningen, der ligger på en lille forhøjning, er der græsplæne og grus på sydsiden og foran ligkapellet. Gruslaget har erstattet en  $\ddagger$ brolægning, der var etableret 1912.<sup>8</sup>

*$\ddagger$ Kalkmaleri.* Kirken stod kortvarigt efter 1912 udsmykket med en kalkmalet sparredekoration (i rød?) på hvælvrubber og gjordbuer.<sup>28</sup>









Fig. 16. Indre set mod øst. Foto M. Mackeprang 1912. – *Interior of church looking east.*



Fig. 17. Indre set mod øst. Foto Arnold Mikkelsen 2014. – *Interior looking east.*

## INVENTAR

*Oversigt.* Kirkens ældste inventargenstande er den imponante altertavle fra tiden o. 1500, der tidligere er blevet tilskrevet Henning van der Heide, men som nu forsøgsvis er tillagt Martin Radeleff. Fra omtrent samme tid stammer en pengetavle (nu i Nationalmuseet). Begge må altså være anskaffet til en ældre kirke (s. 3011). Det murede alterbord er fra den nuværende kirkens opførelse o. 1515–30. Fra renæssancen stammer prædikestolen, o. 1580, der er udført i typisk fynsk ungrenæssancestil og kan tilskrives samme værksted som Tommerup og Birkende, mens det enkelt udførmede alterbordspanel fra 1641 er smykket med profilerede romber; et andet renæssancemotiv, der var populært på egnen. Fra slutningen af dette århundrede er bevaret en bjælke med karvskåren indskrift og dateringen 1690, som må være et knæfald, mens et maleri af Kristus som Verdensfrelser indsat i en imponerende ramme i akantusbarok ikke er meget yngre, måske o. 1700. Her-

udover er 1700-tallet udelukkende repræsenteret ved Henrik Tessiens klokke fra 1724, der prydes af kong Frederik IV's kronede monogram og et hyldestrim.

Fra 1800-tallet stammer en pengeblok, kirkens dørfloje fra 1884-85 og de omtrent samtidige stolestader. Endelig er alterskranken opstillet 1910 og døbefonten 1917.

Inventarets farveholdning stammer fra successive istandsættelser i løbet af 1900-tallet og fremstår nu overvejende i matrøde og mørkegrå toner, der er afstemt efter altertavlens brogede staffering. Kirken gennemgik en omfattende restaurering 1793 bekostet af konsistorialråd Christian Ulrich von Westen, der ifølge indskriften på altertavlen lod kirken 'overalt forbedre og ziire'. I formentlig 1800-tallets første del blev både (†)degnestol og prædikestol malet perlegrå, mens brugen af ådring dukkede op i 1800-tallets anden halvdel, hvor alterbordspanelerne, altertavlens predella (før 1896), og prædikestolen (o. 1876) stod med mørkebrun egetræsådring.

Det senmiddelalderlige *alterbord*, o. 1515–30, er muret<sup>29</sup> og måler ca. 205×140 cm, 100 cm højt. Det står op imod korets østvæg og er beklædt med *alterbordspaneler* (jf. fig. 18) fra 1641 på de tre sider. Forsiden har tre profilerede fag med en tilsvarende profileret rombe i midten, mens sidepanelerne hver har 2½ profilfylding. Forsiden er malet med laserende okkerbrun bund og grøn lasur på profillisterne. Med sort og hvidgult er der malet frugtklaser på såvel rammeværket som på fyldingerne, og i romberne desuden versalindskriften »Anno Domini 1641«. Sidepanelerne er ligeledes malet med grøn lasur men på en understrygningsfarve. Ved undersøgelse er der konstateret tre ældre farvelag. Ældst er en brun farve, herover ligger dels en brun egetræsådring fra formentlig 1800-tallets anden halvdel (jf. også prædikestolen ndf.), dels en yngre, sort staffering.

†*Alterklæder*. Nævnt 1721, et 'noget gammelt' klæde af taft med syet rudemønster, formentlig i sølv.<sup>6</sup> 1742 anskaffedes et alterklæde af rødt plys, hvorpå 'sølvet og snorene fra den gamle' genanvendtes.<sup>6</sup> 1855 erhvervedes et rødt fløjsalterklæde med guld Kors og årstal.<sup>30</sup>

*Altertavle* (fig. 19–25), o. 1500, forsøgsvis tilskrevet Martin Radeleffs værksted i Lübeck. Tavlen fremstår som en femfløjet skabstavle (pentaptyk), med figurrig Korsnedtagelsesscene i midtskabet og seks scener af lidelseshistorien i de indre side-

fløje. På deres ydersider er delvis bevarede malerier, med scener fra Barndomshistorien, mens de ydre fløje fremstår i blank eg med kun ganske få spor af den oprindelige bemaling. Skabet hviler på en høj predella.

Midtskabet måler ca. 212×171 cm og hviler på et ca. 13 cm højt fodstykke, mens sidefløjene måler 212×85,5 cm. Predellaen er lidt bredere end midtskabet, 40×244 cm, og har konkave sider. Rammeværkets forsider er profilerede med hulkel; forneden dog en ret kant. Sidefløjene er fæstnet til midtskabet med to hængsler i hver side, mens yderfløjene er hængslede på fløjenes bagkant med hver to mindre hængsler. Fløjene er i øvrigt fæstnede til bagvæggen med et fladjern. Predellaens glatte frontpanel dækker et mindre rum, i den søndre kortsider, hvis låge hænger i antagelig samtidige hængsler og har indvendig låsekasse.

Altertavlen har kunnet åbnes og lukkes i tre forskellige stillinger alt efter kirkeårets højtider. Når tavlen ved de største festdage stod helt åben (første stand), fremvises de udskårne relieffer af Passionen. Når de indre fløje var lukkede (anden stand), fremvistes bagsidens fire malede Barndomsscener samt de ydre fløjenes bemalede inder-sider. Endelig stod tavlen i hverdagen formentlig helt lukket (tredje stand), hvorved de ydre fløjenes dengang bemalede bagstykker vistes.



Fig. 18. Alterbordspanel, 1641 (s. 3022). Foto Arnold Mikkelsen 2014. – *Communion table panel, 1641.*



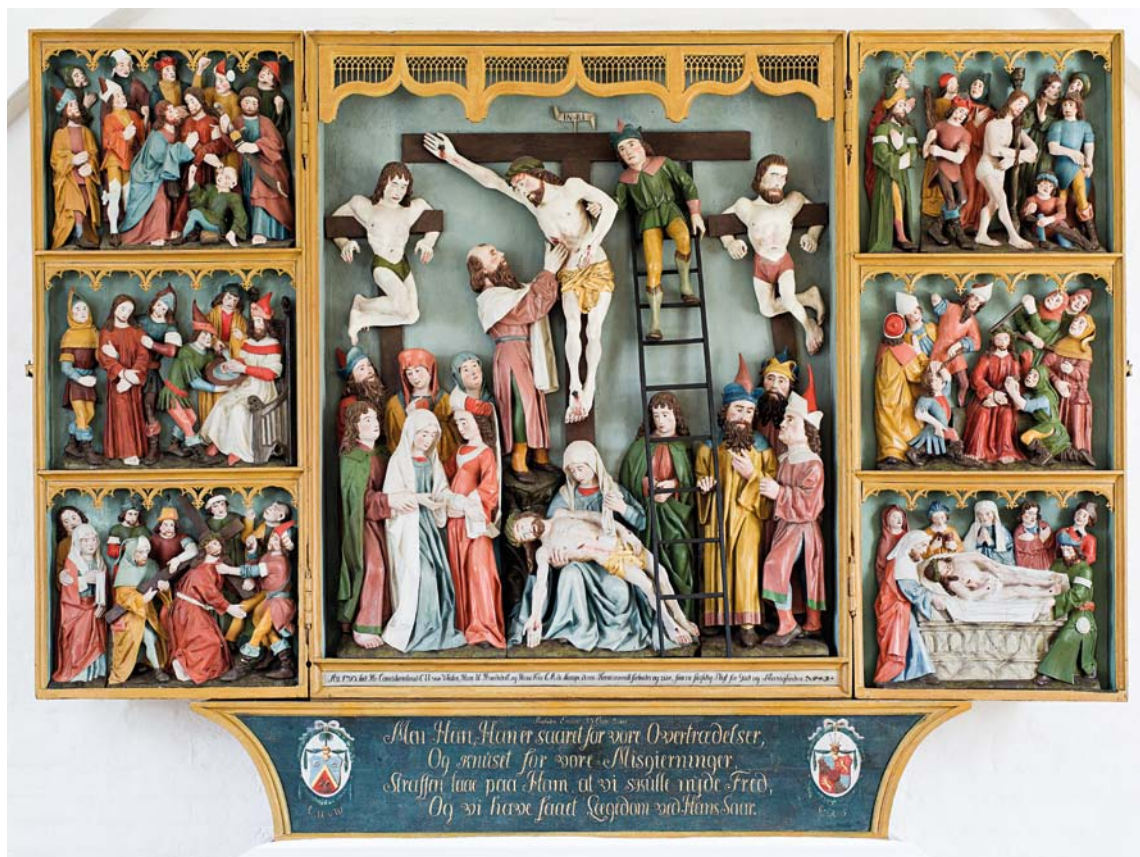


Fig. 19. Altartavle, o. 1500 (s. 3022). Foto Arnold Mikkelsen 2014. – Altarpiece c. 1500.

*Midtskabet* (fig. 19) har over hovedscenen en tredelt baldakin med kølbuer, hvoraf den midterste er bredest. Den figurrige simultanscene viser Korsnedtagelsen og ved korsets fod Begrædelsen. Scenen er stykket sammen af flere enkeltdele, heraf talrige enkeltfigurer, og selv de større grupper er skåret med så stor opmærksomhed på den rumlige modellering, at scenen snarere har karakter af skulptur end egentligt relief. De enkelte figurer er udført med en høj grad af individualisering, i nogle tilfælde ligefrem med karikerede ansigtstræk.

Øverst i storfeltets midte ses Korsnedtagelsen. Kristus er vist med højre hånd og fødderne endnu fæstnet til et T-kors, mens en mand stående på stigen forsigtigt fører Jesu løsnede venstre hånd ned mod Josef af Arimatæa. Han står på en sten og skal til at løfte legemet ned. De flankerende røvere er vist med armene vredet bag om et T-

kors og benene bøjet op under sig. De er skåret efter samme model, men varieret ved at den gode røver i venstre side har langt hår og glat ansigt, mens den onde røver har kort hår og fuldskæg.

Neden for den gode røver står en gruppe på seks personer, der har Maria som hovedperson, idet hun synker sammen i knæene og støttes af Johannes og Maria Magdalene(?). I baggrunden står to af de øvrige galilæiske kvinder og en langskægget mand. I relieffets nedre højre hjørne overværer tre bryske mænd korsnedtagelsen. Neden for Kristi kors ses Pietà, jomfru Maria sidder med Kristi afsjælede legeme i skødet, hendes venstre arm støtter forsigtigt overkroppen, og hun holder en klud i sin højre hånd. Med foldede hænder ser apostlen Johannes til fra sin position bag stigen.

*De indre fløje* er inddelt i hver tre felter, alle med femdelte rundbuebaldakin. I alle fløjenes seks fel-



Fig. 20. Korsnedtagelsen i altertavlens midtskab (s. 3023). Foto Arnold Mikkelsen 2014. – *The Deposition from the Cross in the central cabinet of the altarpiece.*





Fig. 21–22. Altartavlenes fløje (s. 3026–27). Foto Arnold Mikkelsen 2014. 21. Nordre fløj med Tilfangetagelsen, Jesus for Pilatus og Korsvandringen. 22. Søndre fløj med Piskningen, Tornekroningen og Gravlæggelsen. – *The wings of the altarpiece. 21. The north wing with The Capture of Christ, Jesus before Pilate and The Way of the Cross. 22. The south wing with The Scourging, The Crowning with Thorns and The Entombment.*





Fig. 23. Altertavlens anden stand (s. 3027). Foto Arnold Mikkelsen 2014. – *Second stand of the altarpiece.*

ter er figurrige relieffer med scener fra Passionen, dog ikke i sædvanlig rækkefølge. På nordfløjen (fig. 21) ses øverst *Tilfangetagelsen*. Judas med pengeposen tager Jesu arm og bøjer sig frem for at kysse ham. I samme nu heler Jesus den siddende Malchus' øre og pågribes af en soldat, mens Peter i relieffets højre side stikker sværdet tilbage i skeden. Figurernes positurer tyder på, at billedskæreren har taget udgangspunkt i et kobberstik kopieret af Israhel van Meckenem efter Mesteren for de 10.000's Martyrium.<sup>31</sup>

*Jesus for Pilatus*. I relieffets venstre side står Jesus med bundne hænder, mens to soldater holder fast i ham. I højre side sidder Pontius Pilatus i en stol og vasker sine hænder. Omkring ham holder en foroverbøjet tjener fadet, mens en anden hælder vand fra en kande. Scenen har udgangspunkt i et stik kopieret af Israhel van Meckenem efter Mesteren for de 10.000's Martyrium.<sup>32</sup>

*Korsvandringen*. I relieffets midte synker Jesus i knæ under vægten af korset. Bag ham løfter Simon af Kyrene op i korset, mens en soldat trækker Jesus frem ved kraven og i det reb, der er bundet om hans liv. I baggrunden betragter fire personer scenen, mens Maria yderst til venstre trøstes af Johannes.

På sydfløjen (fig. 22) ses øverst *Piskningen*. Jesus er afklædt og står med armene bundet om en spinkel søjle. Omkring ham er ni figurer, herunder to bødler, en knælende knægt, der binder et ris, og yderst til venstre Pontius Pilatus med lang kappe og hat. De to bødler og Jesus er overtaget fra et stik kopieret af Israhel van Meckenem efter Mesteren for de 10.000's Martyrium.<sup>33</sup>

*Tornekroningen*. Jesus sidder iklædt kappen i relieffets midte med de bundne hænder i skødet og hovedet let bøjet. Rundt om ham står og knæler tre personer, idet de med stave presser tornekrone



Fig. 24. Altartavlen i lukket stand (s. 3029). Foto Arnold Mikkelsen 2014. – *Altarpiece closed.*

nen ned over hans hoved, mens en fjerde person knæler og tilsyneladende rækker ham den nu bortkomne kæp. Fire andre figurer ser til, heriblandt til venstre den rygvendte Pontius Pilatus, der kan genkendes fra forrige relief, og ypperstepræsten Kajfas.

Nederst ses *Gravlæggelsen*. To mænd iklædt lange kapper sænker i et klæde Jesu afsjælede legeme ned i en sarkofag, der prydes af en rundbuefrise. Bag sarkofagen står Maria Magdalene, Jomfru Maria og Johannes flankeret af de to resterende Mariaer.

*Første stands staffering* inklusive predellaen stammer ifølge indskrifterne (jf. ndf.) fra kirkens hovedstandsættelse 1793, og blev færdiggjort året efter af maler L. Dahlin, sådan som hans signatur malet med rødt på foden af Kristi kors viser. Siden er den dog blevet partielt 'justeret', bl.a. o. 1896,<sup>8</sup> og fremstår nu med tilføjet lasur. Skabet

er stafferet med okker på forkant, profillister og baldakiner og støvet blå på indersider og bagklædning. Reliefferne i midtskab og på fløjene er udført i broget bemaling. Storfeltets fodstykke har indskrift i sort kursiv på lysegrå bund: »A(nn) o 1793 lod Hr: Consistorialraad C: U: von Westen, Herre til Hveededall, og Hans Frue C: A: de Stampe, denne Kirke overalt forbedre og ziire, som en skyldig Pligt for Gud og Meenigheden«. På predellaen er stafferingen fremdraget og restaureret 1984. Den er grønblå med citat af Es. 53,5 i forgyldt kursiv flankeret af ovale felter prydet af bladranker, hvori ses von Westens (til venstre) og Stampes (til højre) våbener med initialerne »C:U:v:W« og »C:A:S« malet med guld. Rammeverket er okkerfarvet som skabets.

*De indvendige fløjes ydersider* fremstår med den oprindelige bemaling i tempera, der lider under omfattende tab af farvelaget. Hver fløj er inddelt





Fig. 25. Altertavlens nordre fløje, den indre med malerier af Besøgelsen og Fremstillingen i Templet (s. 3029). Foto Arnold Mikkelsen 2014. – *Northern wings of altarpiece., the innermost with paintings of the Visitation and the Presentation in the Temple.*

i to felter af en rød midtstribe. De fire felter viser motiver fra Jesu fødsel og ungdom. Malerierne er kendetegnet ved de klart definerede konturer, den lyse farveholdning og den enkle indvendige

modellering med en begrænset gradation af lys og skygge. Særlig er ansigterne udført uden markante slagskygger, mens disse i klæderne er begrænset til smalle linjer, der aftegner foldekastene.

På nordfløjen ses øverst *Besøgelsen* (fig. 25). Maria og Elisabeth, der begge er ikklædt kjole og kappe, mødes i en hilsen stående på en vej gennem et bakket landskab, hvor Jerusalem anes i baggrunden.

Derunder er det bedst bevarede af malerierne, der viser *Fremstillingen i Templet* (fig. 25), hvor primært den øvre højre del af motivet mangler. Maria (der kan ses fra knæene og ned) er omgivet af Josef og en tjenestepige. Hun rækker Jesusbarnet frem mod den gråskæggede Simeon, der griber med hænderne om Jesu fødder.

På sydflojen er øverst *Jesu Fødsel* (fig. 23), der er næsten fuldstændig tabt, men dog anes Jesusbarnet liggende på et hvidt klæde, en person i blå klæder står eller knæler bag barnet, mens Maria i blå kjole og rød kappe står til højre herfor. I baggrunden anes taget af en lav bygning og et stakit, som adskiller scenen fra baggrundens bakkelandskab.

Nederst ses *Jesus som 12-årig i Templet* (fig. 23). Øverst i midten anes Jesusbarnet siddende på en trone, mens Josef og Maria netop er ankommet til templet, og man lige aner lærerne siddende på stole neden for Jesus.

De ydre fløje har været bemalede, men kun få fragmenter er bevarede, særligt på den søndre fløj. Blandt disse er bevaret en smule af et skakternet gulv som i de ovennævnte scener, hvorfor fløjene sandsynligvis, har fremvist yderligere scener fra barndomshistorien.

Den helt lukkede  *tredje stand* (fig. 24), har kun ubetydelige fragmenter af staffering, herunder cinnoberrødt på rammeværket. Fragmenterne giver ingen spor til maleriernes motiv, men både traditionen og tavlens øvrige billedprogram taler for, at fløjene har vist *Bebudelsen*.

*Ældre stafferinger.* Undersøgelser i forbindelse med restaureringen i 1984 viste, at altertavlen oprindeligt stod med en staffering omfattende udbredt forgyldning og forsølvning, en rødlig hudfarve samt stedvis brug af bl.a. blå og gult, mens skabet stod med cinnoberrød kridtgrundstaffering samt gyldne forkanter og hulke.<sup>34</sup> Af predellaens oprindelige farvelag er konstateret cinnoberrødt på hulkele og gult på forkanten. Som nævnt nystafferedes altertavlen af Ludvig

Dahlin 1794, med en kolorit, der stort set kun er blevet justeret siden. Det gælder dog ikke for predellaen, der må være nystafferet to gange efter 1794. Herover konstateredes nemlig en ultramarinblå bemaling med ramme i lys ådring, der må stamme fra 1800-tallets første halvdel, og som efterfølgende justeredes, ved at rammeværket blev malet først brunt og siden sort. Herefter maledes hele predellaen vissengrøn med indskrift i bronze. Dette sidste farvelag stammer formentlig fra tiden efter o. 1896, da farveholdningen synes at være tilpasset alterbordspanelernes netop afdækkede oprindelige bemaling (jf. s. 3022).<sup>29</sup>

*Tilskrivning.* Viggo Thorlacius-Ussing placerede tavlen i et værkstedsfællesskab med altertavlerne i Møgeltønder (*DK Sjyll* 382), Egtved (Vejle Amt), Magleby (*DK Sorø* 942 f.) og Særslev (nu i Odense Bys Museer), som han på grundlag af bl.a. de spidse ansigter og velplejede, lange skæg i Brændekildes passionsrelieffer tillagde Henning van der Heides værksted.<sup>35</sup> Denne tilskrivning har dog ikke vundet videre opbakning. Erik Moltke forkastede hurtigt forslaget, idet han karakteriserede forbindelsen som et forlægs- snarere end et værkstedsfællesskab (jf. *DK Sjyll* 2844). Denne opfattelse deles af Birgitte Bøggild Johannsen, der dog inden for gruppen peger på et nærmere stilistisk fællesskab mellem altertavlen i Horsens Klosterkirke og tavlen fra Tønder Kristkirke (jf. *DK Århus* 5780 ff.). Derimod anser Jan Friedrich Richter disse tavler samt Møgeltønders, Egtveds og Brændekildes for udført af et lybsk værksted, ja ligefrem som den samme hånds arbejde.<sup>36</sup> Denne sidste del af udsagnet kan imidlertid ikke gælde Brændekildetavlen, for nok er de tre korsfæstede varianter af stillingsmotiver kendt fra Egtved, Horsens og Magleby, men de udviser et helt andet og muskuløst kropsideal end i de øvrige tavler, hvor Jesu og røvernes brystkasser alle er kendetegnet af, at ribbenene danner en spidsbue over den magre maveregion. Dette udelukker naturligvis ikke, at forskellige svende i samme værksted har udført tavlerne, og den ret konsekvente brug af de samme figurtyper i de forskellige grupper, der udgør de folkerige scener, understøtter Richters tilskrivning af tavlerne til ét værksted. Identiteten af dette værksted er for nuværende uklar,





Fig. 26. Altersølv. Kalk og disk udført 1794 af Peder Jørgensen, Odense, og skænket af Chr. Ulrich von Westen og Christiane Amalie Stampe. Oblatæske, o. 1929 (s. 3031). Foto Arnold Mikkelsen 2014. – *Altar plate. Chalice and paten, 1794, by Peder Jørgensen, Odense, donated by Chr. Ulrich von Westen and Christiane Amalie Stampe. Wafer box, c. 1929.*

men først Fritz Thode og siden Sissel F. Plathe har forsøgsvis tilskrevet tavlen til den lybske billedskærer Martin Radeleff, idet de henviser til lighederne mellem de næsten rundt skårede relieffer, de skildrede figurtyper, den plastiske udførelse af klæderne og særlig de individualiserede træk, der kendetegner både Brændekildetavlen og det Radeleff tilskrevne Hellige Familierelief i St. Annen-Museum, Lübeck.<sup>37</sup>

Jan Friedrich Richter tillægger endvidere de malede scener et anonymt, lybsk værksted fra Heinrich Bornemanns kreds, som han også tilskriver malerierne fra Egtvedtavlen.<sup>38</sup> I sidstnævnte er foldekastenes skyggevirkning imidlertid mere gradueret end Brændekildes, ligesom ansigterne er grovere og skildret med anderledes dramatiske skyggepartier ved næse, kindben og øjenhuler. Det er derfor ikke indlysende, hvorledes Egtvedmalerierne kan knyttes sammen med Brændekildes.

*Istandsættelser.* Ved istandsættelsen 1793 tilføjes et topstykke i form af en trekantgesims med malet fremstilling af Det Altseende Øje i en strålekrans malet på blå bund (jf. fig. 16). Forud for tilføjelsen af topstykket blev de bevægelige fløje

fikseret, idet de ydre fløje sømmedes fast til de indres bagsider, mens disse fæstnedes til væggen med jernankre.<sup>39</sup> Som nævnt nystafferedes tavlen året efter af Dahlin. De ydre fløje genopdagedes ved en forundersøgelse 1979. Alle fire fløje gennemgik en snedkermæssig istandsættelse 1982.<sup>40</sup>

*Altersølv.* \*1) Udført 1714 af Søren Pedersen, Odense, og skænket af Armgaard Sophie Gabel. Sættet blev senest 1721 anvendt i både Brændekilde og annekskirken i Bellinge, som det har tilhørt siden senest 1794 (jf. nr. 2). Sættet beskrives følgelig under sidstnævnte kirke (s. 3089).

2) (Fig. 26) 1794, udført af Peder Jørgensen, Odense, og skænket af Chr. Ulrich von Westen og Christiane Amalie Stampe. Kalken, 19,5 cm høj, har hvælvet fod, med profilering og en lille, støbt krucifiksfigur. På standkanten ses guldsmedens stempel (Bøje nr. 4183), Odenses bymærke (Bøje nr. 4041) og årstalsmærket »94«. Det cylindriske skaft har fladovalt midtled, og på bægeret er indgraveret givernes hjelmprydede våbener, initialerne »CUvV« og »CAdS« samt årstallet »1794«. *Disk*en, tværmål 15,5 cm, er glat med cirkelkors på fanen. På undersiden ses guldsmedens

stempel (*Bøje* nr. 4188), Odenses bymærke (*Bøje* nr. 4037) og årstallet »94«.

†*Altersølv*, o. 1639, anskaffet til erstatning for kirkens forrige sæt, som blev stjålet.<sup>41</sup> 1721 er nævnt 'en liden kalk og disk af tin, med træfutteral'.<sup>6</sup>

*Oblatøsken* (fig. 26), o. 1929, er 5 cm høj, tværmål 14 cm, med fladt låg prydet af Joh. 6,35 i indgraveret skønvirkeskrift. Låget afsluttes af et kors, der tjener som knop.

Kirkens forrige †*oblatøske* blev stjålet 1929. Den ovale æske var af sølv<sup>42</sup> og låget prydet med en drevet fremstilling af de rustningsklædte David og Jonathan, der slutter pagt (1 Sam. 1-4). På deres skjolde var indgraveret med versaler »Jonathan« og »David«.

*Alterkande*, 1891, fra Den kgl. Porcelænsfabrik, stentøj, 25 cm høj.

*Alterstager* (fig. 27), o. 1900?, 36 cm høje og udført i gotisk stil. Foden er konisk, med mærker efter nu afsavede tæer, cylinderskaffet cylindrisk med to midtled og lyseskålen tragtformet. Stagerens alder er svær at anslå, men da de er lette i godset, er de formentlig af nyere dato. Dette stemmer overens med det forhold, at kirkens †*alterstager* 1721 omtales som umage.<sup>6</sup>

*Syvstage*, 1930, 56 cm høj, med indskrift i skriveskrift: »Af Guds naade til Guds ære« samt »Julen 1930«.

†*Messehagler*. 1721 omtales en gammel og næsten ubrugelig hagel af 'sølvsprængt' klæde med silkebroderi på ryggen.<sup>6</sup> 1727 ejedes en hagel af rødt lærred med sølvgaloner og kors.<sup>6</sup>

Et rimeligvis middelalderligt †*røgelseskar* karakteriseredes 1720 som 'forbrændt', og blev da anvendt til at hente ild i.<sup>43</sup>

*Alterskranken* (jf. fig. 16-17), fra 1910, er halvcirkulær med tætstillede, drejede balustre. Forrest på håndlisten er monteret et lille sølvskilt, hvorpå der læses »Udført af Murer H. C. Larsen 1910. 825S«. Skranken er malet olivengrøn med bronzerede balustre, og knæfaldet er beklædt med beige velour; 1942 var det beklædt med grønt plys.<sup>8</sup>

(†)*Alterskranke* (fig. 43), 1690. I tårnet opbevares en svær egebjælke, 20×140 cm, 226 cm lang, der må have udgjort et knæfald. I bjælken læses en karvskåren versalindskrift, der italesætter altergangen: »Med ydmyg tro for dig, o Jesu, vi

os sætter,/ dit legem og dit blod her vore siæle mætter/ hielp wi saa værdelig kand æde, dricke her,/ at wi og ved dit bord maa ævig sidde der«. Indskriften er omgivet af årstallet »1690« og endvidere på højre side af initialerne »C. M. May«. Bjælken, der oprindeligt har stået umalet, har en delvis bemaling med mørk blågrøn, som viser, at knæfaldet på et tidspunkt efter 1720 er ombygget til en egentlig alterskranke og siden malet.<sup>43</sup> Knæfaldet var 1876 beklædt med skind.<sup>8</sup>

*Døbefont* (fig. 30), 1917, af sandsten, 80 cm høj. Den ottekantede font har profileret fod, konkavt skaft med vulst ved overgangen til kummen. Sidstnævnte er 60 cm i tværmål og smykket af en frise og en tovsnoing. Opstillet i korets nordvestlige hjørne.

†*Døbefonte*. 1) Nævnt 1589 som indmuret ved det nordligste sidealter, dvs. ved triumfvæggens vestside, nord for korbuen.<sup>44</sup> I en udateret synsforretning fra mellem 1664 og 1678 er kummen beskrevet som en indmuret kobberkedel.<sup>45</sup>

2) O. 1734,<sup>6</sup> af eg, udført af snedker Mathias Høne. Den var formet som et slankt sekskantet bæger med fod drevet stejlt op i et skaft, og høj kumme med tilhørende spidst †*fontelåg*. Opstillet centralt i korets vestlige del (jf. fig 16).



Fig. 27. Alterstager, o. 1900? (s. 3031). Foto Arnold Mikkelsen 2014. – Altar candlesticks.





Fig. 28-29. 28. Dåbsfad og -kande, 2009 (s. 3032). Foto Arnold Mikkelsen 2014. 29. †Dåbsfad fra 1800-tallet (s. 3032). Foto Wählin, udateret. – 28. *Baptismal dish and jug, 2009.* 29. *Baptismal dish, 19th century.*

*Dåbsfadet* (fig. 28), fra 2009, 47 cm i tværmål, er prydet af tre fisk i en cirkel, mens fanen er glat. Under bunden er fabriksmærket »Fredberg« samt sikkerhedsmærke.

†*Dåbsfade*. 1) 1734, af messing, udført til den nye font af Gerhard Pedersen, Flensborg sammen med et identisk fad til Bellinge (s. 3098).<sup>6</sup> Det var pry-

det med en indgravning af Christian VI's kronede monogram og årstal.<sup>6</sup> 2) (fig. 29) 1800-tallet, af messing, målte 47 cm i diameter, bunden var prydet af en drevet blomstervase og fanen af lister.<sup>46</sup>

*Dåbskande*, 2009, 27 cm høj. Under bunden er Fredbergs fabriksmærke samt sikkerhedsmærkning.



Fig. 30. Døbefont, 1917 (s. 3031). Foto Arnold Mikkelsen 2014. – *Font, 1917.*

*Prædikestol* (fig. 31), o. 1580, i fire fag med høje arkadefyldinger og hjørnesøjler. Arkadefelterne har kannelerede pilastre, der bærer rigt udskårne bueslag, og i sviklerne er der perspektiviske oculi, som dog er næsten skjult af stafferingen. Fagene adskilles af korintiske halvsøjler med prydbælter udført som skællagte akantusblade. Postamentet har profilerede fyldingsfelter, mens frisefelterne rummer reliefskårne blomsterornamenter. Både postament- og frisefelterne adskilles af glatte hjørnefremspring. Under postamentet er monteret reliefskårne hængestykker samt under hjørnefremspringene profilerede kugleled. Underbaldakinen er glat med profilerede lister i stødene, der hviler på en bærestolpe indmuret i skibets sydmur og udskåret som et mandshoved med kort skæg. Opgangen fra 1989 er ligeløbende og enkelt udført med tre glatte fyldinger og en spinkel håndliste.<sup>47</sup> Den erstattede en †*opgang* fra 1876 med et panelværk af lodrette brædder gennembrudt af ovaler.<sup>8</sup>

Stafferingen fra 1989<sup>47</sup> har matrød som grundfarve, beige pilastre, hjørnesøjler, friserelieffer og



Fig. 31. Prædikestol, o. 1580 (s. 3032). Foto Arnold Mikkelsen 2014. – *Pulpit, c. 1580.*



profiler og sortmalede fyldinger i både arkadefag, postament og frise. Opgangen følger samme farveskema.

Af ældre stafferinger er konstateret følgende:<sup>48</sup>

A) Det ældst konstaterede farvelag omfattede en partiel staffering med grønt på prydbælterne, mens der ikke blev konstateret malerier på storfelter eller inskriptioner på postamentfelterne. B) En mønjerød staffering, som omfattede næsten hele stolen, bortset fra storfelternes fyldinger. C) En okkerstaffering, som dækkede hele stolen og formentlig kan dateres til tiden o. 1794, hvor maler Ludvig Dahlin stafferede altertavlens predella i samme farve.<sup>34</sup> D) En perlegrå staffering med blåmarmorerede fyldinger er nævnt 1862 og må derfor stamme fra det tidlige 1800-tal.<sup>49</sup> E) En mørkebrun egetræsådring suppleret med forgyldte profiler, der må være omtrent samtidig med tilføjelsen af en ny  $\dagger$ opgang 1876, der

fremstod med samme staffering, indtil den blev udskiftet 1989.<sup>50</sup> 1994 blev stolen sat snedkermæssigt i stand, ligesom bærebjælken, gulvet og læsepulten blev fornyet.

Prædikestolen hører til en gruppe fynske renessancestole fra tiden efter 1570, der er kendetegnet ved dels hjørnefremspringene med enten halv søjler eller pilastre, dels arkadefag med oculiudmykkede svikler, dels brugen af akantusornamentik i frisefelterne. Inden for denne gruppe genfindes Brændekildestolens ene akantusrelief på prædikestolen fra Flødstrup Kirke (Svendborg Amt) og, i mere spinkel form, på Korup Kirkes stol (s. 2750). Det væsentligste bindeled udgøres imidlertid af den busteformede bærestolpe, som genfindes i Tommerup Kirkes prædikestol (Odense Hrd.), og som godtgør, at stolene må være udført af samme værksted. Særlig akantusreliefferne i Tommerupstolens frisefelter forbinde endvidere gruppen til Birkendestolen (Bjerge Hrd.) fra 1579, og gruppen kan følgelig som helhed dateres til tiden o. 1580.

*Stolestaderne* (jf. fig. 16-17) er fra o. 1875 og udført i nygotisk stil. De to rækker omfatter begge 15 stole, hvoraf den første i hver række siden 1956 har været dobbelt.<sup>8</sup> Gavlstykkerne er 120 cm høje, har udsvejfet forkant og prydes af en slank spidsbuet blænding. I forbindelse med opstillingen af den ny døbefont centralt i koret 1917 fjernedes den forreste stol i hver blok og blev i stedet anbragt i hver side af koret.<sup>22</sup> Stolene er malet med røde sæder og ryglæn samt olivengrønne gavle. De blev lakeret 1908, malet 'i tonefarve' 1931 og opfrisket 1969.<sup>8</sup>

$\dagger$ *Stolestader*, 1600-tallet(?), omfattede o. 1862 to blokke bestående af 22 stole i nordsiden og 20 i sydsiden. Af disse havde de tre forreste mod nord og den forreste mod syd dør og fyldingsryglæn, mens de øvrige var bænke med en smal lægte som ryglæn.<sup>51</sup> 1731 fik snedker Mathias Høne til opgave at udføre seks mandstole og reparere det øvrige stoleværk.<sup>20</sup> Arbejdet endte imidlertid med en større forandring af stoleværket, idet synet 1734 uddyber, at der blev udført to stole bagerst i den søndre blok samt en ny med forpanel ved indgangen fra våbenhuset.<sup>6</sup> Desuden etableredes to sæder i våbenhuset til de fattiges brug,



Fig. 32. Prædikestolens bærestolpe, o. 1580 (s. 3032). Foto Arnold Mikkelsen 2014. – *Bearing post of pulpit. c. 1580.*



Fig. 33. \*Pengetavle, o. 1500 (s. 3035). Foto Arnold Mikkelsen 2014. – Collection plate.

to karlestole i den nordre (kvinde-)side af skibet, hvor snedker Høne endvidere byggede yderligere kvindestole ud af ryglænene fra nogle af mandsstolene. Endelig etableredes et panelværk, der adskilte mands- og kvindestolene i den nordre stoleblok. 1756 etableredes endvidere en ny stol 'med rækværk og opstander under tårnet'.<sup>6</sup>

*Præstestol*, 1891.<sup>8</sup> En armstol med drejede ben og volutudskæringer; ryg og sæde er polstret med grøn uld. I koret.

†*Skriftestole*, nævnt o. 1862 som bestående af 'en bæk med et bræt til gulv (bagpå) og med et tæt rækværk foran. Stolene, som var malet perlegrå, var opstillet ved siden af alterbordet'.<sup>8</sup>

*Pengeblok* (fig. 42), 1800-tallet. Blokken måler 24×21 cm, 93 cm høj og udført af egetræsåddret fyr med grå jernbånd. Istandsatt 1987.<sup>8</sup> Opstillet i våbenhuset.

\**Pengetavle* (fig. 33), o. 1500. Den enkle tavle har en flad skuffe 19×13,5 cm og 3,5 cm høj, der er delvis dækket af halvdæksel med affaset forkant, som er fæstnet med seks søm. Det 18 cm høje rygbræt er halvrundet, og håndtaget facetteret. Tavlen er malet mønjerød med et billede af en helgenbisp med glorie, der iklædt grøn kappe med kors udfører en velsignende gestus på rygbrættet. Skænket til NM af lærer Bondesen, Ellested 1878 (inv.nr. D 1318).



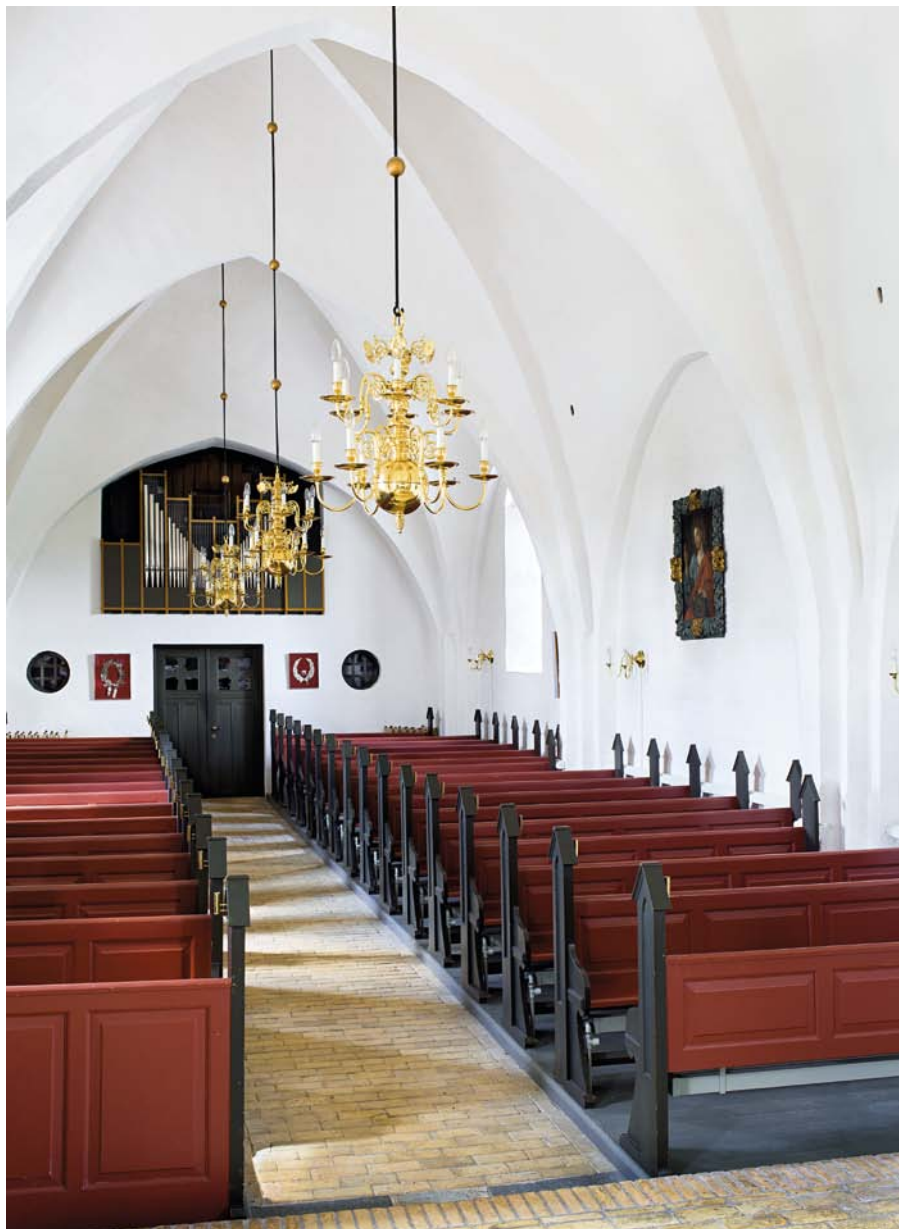


Fig. 34. Indre set mod vest (s. 3013). Foto Arnold Mikkelsen 2014. – *Interior looking west.*

†*Pengetavle*, 1730, grønmalet med forgyldte lister.<sup>20</sup>

*Orgel* (jf. fig. 34), 1973, med seks stemmer, ét manual og pedal, bygget af Marcussen & Søn, Aabenraa. Disposition: Manual: Gedakt 8', Spidsgamba 8', Principal 4', Spilfløjte 4', Oktav 2'. Pedal: Subbas 16'. Koppel M-P. Facaden er tegnet af Ebbe Lehn Petersen. Fremstår med partiel mør-

kegrå bemaling. På pulpitur i tårnrummet, med spillebord i orgelhusets bagvæg.

(†)*Orgel* (fig. 44), 1908<sup>8</sup>, med ét manual og fire stemmer, bygget af Roerslev Margaard, Nørre Aaby. Disposition: Manual: Bordun 16' (fra F), Principal 8', Rohrflöite 8', Oktav 4'<sup>52</sup>. Mekanisk aktion, registerkancel-vindlade. Hvidmalet facade, stafferet med lyseblåt, mørkerødt og guld.<sup>53</sup> Facade-



Fig. 35. Maleri af Kristus som Verdensfrelser o. 1700 (s. 3037). Foto Arnold Mikkelsen 2014. – *Painting of Christ as Redeemer of the World, c. 1700.*

depiber: attrapper af sølvbronzeret træ. Følgende dele af orglet er bevaret på orgelpulpiturets vestvæg: facaden, spillebordet samt fem piber, repræsenterende instrumentets forskellige pibetyper.<sup>54</sup> Orglet anskaffedes ved frivillige bidrag fra menigheden.<sup>8</sup> På pulpitur i tårnrummet, med spillebord i orgelhusets nordre gavl.<sup>55</sup>

En gammel, rød *†kiste* er omtalt 1721.<sup>6</sup>

De fire *salmenummertavler* (jf. fig. 17) fra 1948 måler 69×64,5 cm og er udført til hængecifre. Tavlerne er malet koksgrå og på den ene er med lysegråt anført: »Daab« og »Nadver«.<sup>8</sup>

*Maleri* (fig. 35), o. 1700, forestillende Kristus som Verdensfrelser. Han er vist siddende i halv-

figur og ikklædt røde og blå gevanter. Øjnene ser mod globen i skødet, som han hviler venstre hånd på, mens han med højre udfører en velsignende gestus. Maleriet er indsat i en prægtig barokramme formentlig fra 1700-tallet, der er udsmykket med dybt skåret plante- og blomsterornamentik og malet gråblå og guld.<sup>56</sup> Istandsæt o. 1966.<sup>58</sup> Ophængt på skibets nordvæg.

*Kors* (jf. fig. 14), 2005, af smedejern, tegnet af Erik Fritz, Bellinge, og udført af smedemester Ib Petersen, Brændekilde. I ligkappellet, det tidligere våbenhus.

*Dørfløje. Udvendige. 1)* (Jf. fig. 6), o. 1884–85, en dobbeltfløj med parrede fyldinger og messinggreb





Fig. 36-37. 36. Mindekrans over landpost Rasmus Christensen, o. 1900 (s. 3039). 37. Mindekrans over provst Olsen, 1910. (s. 3039). Foto Arnold Mikkelsen 2014. – 36. *Memorial wreath for the postman Rasmus Christensen, c. 1900.* 37. *Memorial wreath for Dean Olsen, 1910.*

og tilhørende gitterfløje på indersiden. Fløjens yderside står i blå bemaling, mens den indvendige er mørklakeret.<sup>2</sup> 2) 1982, en kassetteret dobbeltfløj, med rundbuet overkant og ældre dørgreb. Den blåmalede dør er indsat i våbenhusets dør.<sup>8</sup>

*Indvendige* (jf. fig. 34), o. 1884-85. Tre fløje i tårnrummet. Dobbeltfløjen, der leder til skibet, har koblede smalfyldinger under et kvadratisk vindue med sprosser udformet som et kvadratkors. Den fremstår i gråblå bemaling mod skibet og mørk lakering mod tårnrummet. Enkeltfløjene, der leder til tårnrummets siderum, er udelukkende mørklakerede.

Fire nyere *lysekroner* (jf. fig. 34), 2×6 arme, balusterskaft og hængekugle med midtled og knop er ophængt i jernstænger med forgyldte kugler i korets og skibets hvælvinger.

†*Lysekroner* (jf. fig. 16). Nævnt 1899, da den seksarmede krone<sup>42</sup> blev repareret.<sup>8</sup>

To *lysearme* (jf. fig. 14), o. 2005, tegnet af Erik Fritz, Bellinge, og udført af smedemester Ib Petersen, Brændekilde er opsat i ligkapellet, det tidligere våbenhus.

To *kandelabre*, 1960,<sup>8</sup> af sortmalet jern, 128 cm høje er opstillet i koret.

*Klokke* (fig. 38), 1724, støbt af Henrik Tessien. Om halsen er versalindskrifterne »Gloria deo in excelsis« (ære være Gud i det høje) og »Anno 1724« mellem lister og akantusblade, hvoraf de nedre er de største. Om slagringen står med hævede versaler: »støbte mieg Hinrich Tessien tiel Brende Kield Kiercke« På klokkelegemet ses Frederik IV's kronede våben og på modsatte side hans kronede monogram mellem palmeblade, og derunder versalindskriften »Da Gvd gaf kongen fred, hand kirkerne/ lood pryde /og mvre scho-ler op og skønne klokker /gyde«. 1907 nævnes, at et stykke af klokken 'er fjernet', og en egentlig omstøbning overvejes.<sup>22</sup>

†*Klokker*. 1) Nævnt 1528-29, da kirken måtte aflevere sin klokke ved 'klokkerovet' under Frederik I.<sup>42</sup> 2) En brøstfældig klokke, som 1722 blev sendt til omstøbning hos Hendrich Tessin sammen med klokkerne fra Dalum og Olstrup.<sup>6</sup> Kirken betalte i alt 87 rdlr. til Tessin, hvilket også dækkede konstruktionen af smelteovnen.

## GRAVMINDER

†*Epitafium*, 1754, over generalkommisariatskriver Hans Hendrich Lubin, †25. jan. 1754 i Brændekilde præstegård. Trætavle med malet indskrift afsluttet af et dødningehoved mellem et timeglas og en le krydset af en spade. Indsat i kirkens nordmur.<sup>58</sup>

Et fragment af en *gravsten*, o. 1591, over ubekendte. Grå kalksten, 37×34 cm, med et bomærke og et stykke af en versalindskrift: »...den... an(n)o 1591«. I gulvet østligst i skibets mellemgang. 3–4) To glatlidte fragmenter af grå kalksten, måler 40×55 cm og 40×57 cm. I gulvet østligst i skibets mellemgang.

†*Muret begravelse(?)*, nævnt 1720 som 'præsternes begravelse' i koret. Det år repareredes den med egebjælker.<sup>42</sup>

*Mindekranse*. 1) O. 1900 (fig. 36), over landpost Rasmus Christensen. En forsølvet egekrans skænket af beboere på hans rute, indfattet i glas og ramme og ophængt på skibets vestvæg. 2) 1910 (fig. 37), over provst Olsen, En egebladskrans med indskrift i fraktur, skænket 14. marts 1910 af beboere i Brændekilde. Ophængt på skibets vestvæg.

*Kirkegårdsmonumenter*. 1) (Fig. 39), o. 1808, over konsistorialråd og tidl. sognepræst i Brændekilde og Bellinge Christian Ulrich von Westen, \*12. juni 1733, †28. juni 1808, »Han var en fordomsfrie, oplyst og menneskekierlig Mand«, og hustru Christiane Amalie Stampe, \*3. april 1748, †25. febr. 1818, »Hun var kiærlig som Ægtefælle, øm som Moder, blid, from og retskaffen som Menneske«.

Mindetavle af sandsten, 93×135 cm, med personalia i indhuggede versaler malet op med sort og afsluttet af ordene »Her hvile de Begge paa deres Arbeide,/ men deres Gierninger følge med dem./ Sin Gud og Sandheden og Dyden troe,/ var Manden her er lagt – saa var hans Qvinde;/ De nød livet Hæld, i Døden Roe,/ og barnlig Æmhed reiste dette Minde«. Indsat i en fyrretræsramme i korets østside over den 'krypt', parret fik muret op mod korets østmur. Gravstedet hegnes af et halvrundt støbejernsgitter med dobbeltfløj.

2) O. 1844, over H. C. Fahnøe, \*6. dec. 1799, †1. april 1844, og hustru Edel Fahnøe, f. Steen-



Fig. 38. Klokke, støbt 1724 af Henrik Tessien (s. 3038). Foto Arnold Mikkelsen 2014. – *Bell, founded in 1724 by Henrik Tessien.*

sen, \*11. dec. 1811, †11. maj 1860. Oval tavle af støbejern, 27×44 cm, der indrammes af vedbenddekoration i relief og har indskrifter i forhøjede versaler. Opstillet sydøst for koret.

3) O. 1850, over Ane Andersdatter, g.m. Anders Andersen (nr. 4), \*2. juni 1776 i Brændekilde, †3. maj 1850 samme sted. Støbejernskors, 101×62 cm, korsarmene afsluttes af trepas, og personalia er anført i reliefversaler. Opstillet ved nr. 4 syd for kirken.

4) O. 1853, over gårdmand Anders Andersen, g.m. Ane Andersdatter (nr. 3), \*2. dec. 1767 i Brændekilde, †15. okt. 1853 samme sted. Som nr. 3, blot er der på bagsiden en kerub i den øvre korsende og mindeord fra de efterladte børn hen over tværmene. Opstillet ved nr. 3 syd for kirken.



## KILDER OG HENVISNINGER

Vedr. arkivalier for Odense Amt i almindelighed henvises til s. 52-54 og forkortelser vedr. Odense Amt s. 56-59.

**Arkivalier.** LAFyn. *Bispearkivet*: Synsforretninger og andre indberetninger 1631-1702 (*Bispeark.* Synsforretn. og indb.); Synsforretninger over kirker og præstegårde 1872-81 (*Bispeark.* Synsforretn.).

*Odense Herreds provstiarkiv*: Synsprotokol 1903-19, 1919-22, 1923-68 (*Provstiark.* Synsprot.); Beskrivelse af Odense Herreds Kirker 1900 (*Provstiark.* Kirkebeskrivelser).

*Pastoratsarkivet*: Regnskaber 1580-1664 (*Pastoratsark.* Rgsk.).

*Menighedsrådsarkivet*: Kirkeprotokoller 1862-24, 1925-89 (*Menighedsrådsark.* Kirkeprot.); Menighedsrådets korrespondance 1904-25 (*Menighedsrådsark.* Korresp.).

*Fynske Rytterdistriktsarkiv*: Kirkesessionen, regnskaber 1718-36 (*Rytterdistriktsark.* Rgsk.).

Kirkens arkiv *Kirkeprotokol* 1990 ff.

NM. *Indberetninger*. Mogens Larsen 1966 (vægpanel og maleri); Mogens Larsen 1979a (historisk inventar); Mogens Larsen 1979b (altertavle); Bent Mørkenborg

1983 (altertavle); Fritz Thode 1984 (altertavle); Bent Jacobsen 1988 (prædikestol); Bent Jacobsen 1994 (prædikestol).

**Tegninger og opmålinger.** NM. Christen Borch 1912 (vindue, syddør).

**Litteratur.** Orla Hylleberg Eriksen, *Dendrokronologisk undersøgelse af boreprøver fra Brændekilde Kirke, Odense Amt*, NNU rapport nr. 40, Nationalmuseet 2014.

Historisk indledning ved David Burmeister og Martin Wangsgaard Jürgensen, bygningsbeskrivelse og kalkmalerier ved Martin Wangsgaard Jürgensen, inventar og gravminder ved David Burmeister, heraf dog orgler ved Ole Beuchert Olesen. Oversættelser ved Peter Zeeberg (latin) og James Manley (engelsk). Korrektur ved Jørgen Lethan. Teknisk og grafisk tilrettelæggelse ved Mogens Vedsø. Redaktionen afsluttet oktober 2014.

<sup>1</sup> H. F. Rørdam, »Bidrag til Fyns Stifts Kirkehistorie«, *KirkehistSaml* 4 rk. 6, 544. Om kalenter, se: Lars Bisgaard »Det middelalderlige kalente – et bindeled mellem kirke og folk«, Agnes S. Arnórsdóttir, Per Ingesman og Bjørn Poulsen (red.), *Konge, Kirke og Samfund. De to øvrighedsmagter i dansk senmiddelalder*, Aarhus 2007, 443 ff.

<sup>2</sup> LAFyn. *Bispeark.* Synsforretn. og indb.



Fig. 39. Kirkegårdsmonument nr. 1, o. 1808, over Christian Ulrich von Westen, Brændekildes forhenværende sognepræst, og hustru Christiane Amalie Stampe (s. 3039). Foto David Burmeister 2014. – *Churchyard monument, c. 1808, for Christian Ulrich von Westen, former incumbent, and wife Christiane Amalie Stampe.*

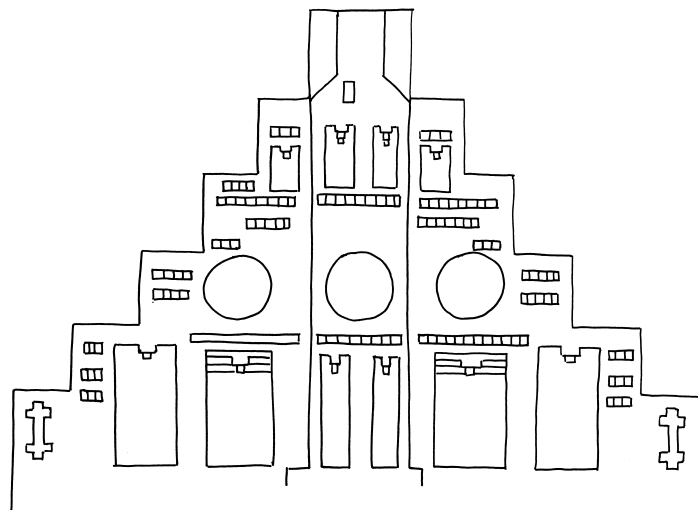


Fig. 40. Kortets gavltrekant (s. 3016). 1:100. Tegning Martin Wangsgaard Jürgensen 2014. – *Triangular gable of the chancel.*

<sup>3</sup> Jf. også Aage Fasmer Blomberg, *Fyns vilkår under svenskekrigene 1657-1660. Odense University Studies in History and Social Sciences*, Odense 1973, 512.

<sup>4</sup> *Kronens Skøder III* (1689-1719), 1. aug. 1696.

<sup>5</sup> RA. *Rtk. Rev. Rgsk. Kirkeresk.* (fynske rytterdistrikt, 1662-1837, S-2920). Skødet blev først tegnet 1722, da fru von Gabel døde kort efter overdragelsen, 1719, *Kronens Skøder IV* (1720-30), 5. marts 1722.

<sup>6</sup> RA. *Rtk. Rev. Rgsk. Kirkeresk.* (fynske rytterdistrikt, 1662-1837, S-2920).

<sup>7</sup> RA. *Rtk. Rev. Rgsk. Kirkeresk.* (fynske rytterdistrikt, 1662-1837, S-2922).

<sup>8</sup> LAFyn. *Menighedsrådsark. Kirkeprot.*

<sup>9</sup> Erik Tang Kristensen, »Af Vedel Simonsens optegnelser fra svenskekrigen« *FyHjemst* 1935, 76.

<sup>10</sup> LAFyn. *Provstiark. Synsprot.* Allerede 1867 besluttedes det at udvide kirkegården med ca. 700 m<sup>2</sup>, men da udvidelsen ikke figurerer i tidens matrikelkort (1810-59 og 1859-97), er den formentlig aldrig blevet realiseret.

<sup>11</sup> Reparationer er omtalt bl.a. 1670-71, 1722, 1744, 1757, 1870, 1957 og 1976, jf. RA. *Rtk. Rev. Rgsk. Kirkeresk.* (fynske rytterdistrikt, 1662-1837, S-2912, S-2913 og S-2920).

<sup>12</sup> RA. *Kultusministeriet. 1. dept.* Journal 1878.

<sup>13</sup> Se eksempelvis kirker som Pårup (s. 2650), Korup (s. 3737) eller klosterkirken i Dalum (s. 2799).

<sup>14</sup> Stenene fra tårnets istandsættelse 1884-85 iagttages bedst i mellem- og klokkestokværkets bagmure.

<sup>15</sup> Flere af herredets kirker har sandsynligvis haft lignende pulpitter i tårne rejst i løbet af 1400-tallets første halvdel. Der synes således at være nære paralleller mellem tårnrummets oprindelige indretning i

Brændekilde og de spor efter et pulpitur, der kan iagttages i Pårup Kirke (s. 2655).

<sup>16</sup> LAFyn. *Menighedsrådsark.* Korresp.

<sup>17</sup> Vinduerne synes at være udført på lignende vis i Fangel Kirke (s. 3173).

<sup>18</sup> Senmiddelalderlige messeklottespir kendes fra flere dele af landet, men optræder særligt koncentreret på Fyn, hvor de eksempelvis også kan findes i Kerteminde Kirke (s. 1926) og Fangel Kirke (s. 3173), mens et særligt velbevaret eksempel kan iagttages på Mesinge Kirke (Bjerge Hrd.).

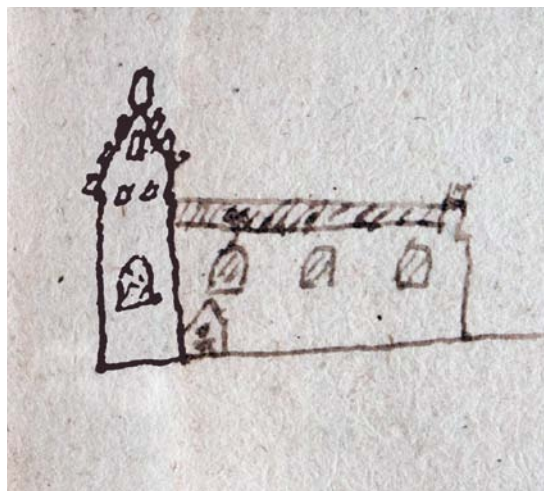


Fig. 41. Skitse af kirken i Biskop Jacob Madsens visitatsbog. I LAFyn. Foto Mogens Vedsø 2011. – *Sketch of the church in Bishop Jacob Madsen's visitation book.*





Fig. 42. Pengeblok, 1800-tallet (s. 3035). Foto Arnold Mikkelsen 2014. – Poor-box, 1800s.

<sup>19</sup> Biskop Jacob Madsen nævner ikke kirkens messe-klokkespir i sit notat fra visitatsen 1589. Han gengiver imidlertid spiret som ganske kort, omtrent som det ser ud nu, på sin skitse af bygningen. Spiret kan således være blevet nedbrudt allerede på dette tidspunkt eller er muligvis endda aldrig fuldført. Jens Rasmussen og Anne Riising, *Biskop Jacob Madsens visitatsbog 1588-1604*, Odense 1995, 60.

<sup>20</sup> RA. *Rtk. Rev. Rgsk.* Kirkerghsk. fynske rytterdistrikt, 1662-1837, S-2917).

<sup>21</sup> LAFyn *Menighedsrådsark.* Kirkeprot. Biskop Jacob Madsen kunne allerede 1589 beskrive tårnet som 'reffnet noget'. Rasmussen & Riising 1995 (note 19), 60.

<sup>22</sup> LAFyn *Provstiark.* Synsprot. 1903-1919.

<sup>23</sup> RA. *Rtk. Rev. Rgsk.* Kirkerghsk. (fynske rytterdistrikt, synsforretninger 1751-65, S-2921).

<sup>24</sup> Spærfag nr. 15-20 fra øst er blevet helt udskiftet i nyere tid.

<sup>25</sup> *Hylleberg Eriksen 2014.* Otte prøver blev udtaget som boreprøver fra langhuset, hvoraf alle kunne dateres. Tre af prøverne har bevaret splintved, men alle prøver er udtaget gennem splintveddet. Den yngste målte årring er dannet 1510 (prøvenr. 41150089) (kun kerneved), hvorved fældningstidspunktet, efter tillæg af årringe i det manglende splintved, kan sættes til o. 1530.

<sup>26</sup> Rasmussen & Riising 1995 (note 19), 60.

<sup>27</sup> Spor efter den gule kalk ses stadig over våbenhusets loft.

<sup>28</sup> Udsmykning er dokumenteret på et fotografi i kirkens eje.

<sup>29</sup> NM. Indb. ved Mogens Larsen (1979a).

<sup>30</sup> LAFyn. *Menighedsrådsark.* Kirkeprot. samt *Provstiark.* Kirkebeskrivelser.

<sup>31</sup> Max Lehrs, *Geschichte und kritische Katalog des deutschen, niederländischen und französischen Kupferstichs im XV Jahrhundert*, Wien 1908, IX, nr. 91.

<sup>32</sup> Lehrs 1908 (note 31), IX, nr. 101.

<sup>33</sup> Lehrs 1908 (note 31), IX, nr. 98.

<sup>34</sup> NM. Indb. ved Fritz Thode (1984).

<sup>35</sup> Viggo Thorlacius-Ussing, »Den senere Middelalder«, i *Danmarks Billedhuggerkunst fra Oldtid til Nutid* (V. Thorlacius-Ussing, red.), 106 ff.

<sup>36</sup> Jan Friedrich Richter, *Claus Berg. Retabelproduktion des Spätmittelalters im Ostseeraum*, Berlin 2007, 317-18.

<sup>37</sup> NM. Indb. ved Fritz Thode (1984). Sissel F. Plathe og Jens Brun, *Middelalderlige altertavler i Danmark*, s. 156-58, samt mundtligt til redaktionen (maj 2014). Plathes synspunkt blev modsagt af Birgitte Bøggild Johannsen i *DK Aarhus* 6009 f. note 255, hvor ligheden til det Radeleff tilskrevne relief af Den Hellige Familie i St. Annen-Museum, Lübeck, karakteriseredes som 'navnlig at gælde anvendelsen af enkelte hovedbeklædnings... , hvilket også kan bygge på et forlægsfællesskab'. Richter 2007 (note 36), 318 note 926 anerkender de nære forbindelser mellem Radeleff og den nævnte gruppe af altertavler. Han ser imidlertid ingen 'direkte sammenhæng' mellem tavlerne og Radeleff, og nøjes



Fig. 43. Bjælke fra en (†)alterskranks knæfald, 1690 (s. 3031). Foto Arnold Mikkelsen 2014. – Beam from a kneeler.

med blot at placere dem i den bredere kreds af billedskærere omkring den såkaldte Imperialissimamester. Brændekildetavlen figurerer ligge imidlertid betydeligt tættere på det ovennævnte Hellige Familie-relief end på selve Imperialissimatavlen fra Hald Kirke (Randers Amt), ikke alene hvad angår det forlægsmæssige, men også i billedskærerarbejdet, i form af den dybe udskæring af foldekast og de blødt modellerede og individualiserede ansigtstræk. På det grundlag, skønnes det derfor relevant, fortsat at overveje Radeleffs navn i forbindelse med denne gruppe af altertavler.

<sup>38</sup> Richter 2007 (note 36), 318.

<sup>39</sup> NM. Indb. ved Mogens Larsen (1979b).

<sup>40</sup> NM. Indb. ved Bent Mørkenborg (1983).

<sup>41</sup> LAFyn. *Pastoratsark*. Rgsk.

<sup>42</sup> LAFyn. *Provstiark*. Kirkebeskrivelser.

<sup>43</sup> LAFyn. *Rytterdistriksark*. Rgsk.

<sup>44</sup> Rasmussen & Riising 1995 (note 19), 60.

<sup>45</sup> LAFyn. *Bispeark*. Synsforretn. og indb. Denne omtale af en indmuret kobberkedel gentages bl.a. 1721, RA. *Rtk. Rev. Rgsk.* Kirkeresk. (fynske rytterdistrikt, 1662-1837, S-2920).

<sup>46</sup> NM.

<sup>47</sup> NM. Indb. ved Bent Jacobsen (1994).

<sup>48</sup> NM. Indb. ved Bent Jacobsen (1988 og 1994).

<sup>49</sup> NM. Indb. ved Bent Jacobsen (1994). Denne farvesætning er omtalt i den udaterede beskrivelse af kirken i LAFyn. *Menighedsrådsark*. Kirkeprot., som normalt er udført ved ibrugtagelse af protokollen, dvs. 1862. Ådringen må være malet nogen tid efter, at prædikestolen blev malet med samme okkerfarve, L. Dahlin havde benyttet ved staffering af prædikestolen 1794.

<sup>50</sup> NM. Indb. ved Bent Jacobsen (1988 og 1994).

<sup>51</sup> LAFyn. *Menighedsrådsark*. Kirkeprot. Udateret beskrivelse af kirken i protokollen.

<sup>52</sup> C-c" transmission af Principal 8'.

<sup>53</sup> Der var tidligere ophængt rødt stof bag prospekt-piberne.



Fig. 44. Orgelfacade, 1908 (s. 3035). Foto Arnold Mikkelsen 2014. – *Organ facade, 1908.*

<sup>54</sup> De bevarede piber er: Bordun 16', c' og c", Principal 8', c og c' samt Rohrflöite 8', c.

<sup>55</sup> Yderligere oplysninger om kirkens orgler findes i Den Danske Orgelregistrant.

<sup>56</sup> NM. Indb. ved Mogens Larsen (1966).

<sup>57</sup> Indskriften er publiceret i Jens Jørgensen, »Kirkeklokke-indskrifter«, *KirkehistSaml* 4 rk, 2, 770.

<sup>58</sup> RA. *Rtk. Rev. Rgsk.* Kirkeresk. (fynske rytterdistrikt, 1662-1837, S-2920, samt Synsforretninger 1751-65, S-2921). Indskriften er afskrevet i LAFyn. *Provstiark*. Kirkebeskrivelser.

## BRÆNDEKILDE CHURCH

The church is built on a low hill at the crossroads of Ravnebjerggyden and Gammel Højmevej on the northeastern outskirts of the village. An undated incumbent's report from the period 1664-78 lists a number of shortcomings in both building and furnishings caused by the plundering of the Swedes during the Dano-Swedish Wars of 1657-60; other Funen churches had to provide support in 1665 to remedy these.

Governor Christopher von Gabel owned Brændekilde and its annexe Bellinge until 1696, when he transferred it to his son-in-law Didrik Schult. In 1718 the latter's widow, Armgard Sophia von Gabel, sold the church with the manor house Christiansdal and its other adjoining lands to the Crown, and the estate was incorporated in the Funen Cavalry District (i.e. a district obliged to provide a cavalry regiment). After the auction-



ing-off of the cavalry estate, the Exchequer approved the transfer of the church to a Lieutenant Petersen of Bågegård in 1765. After this the ownership was rather unsettled. It quickly passed into the ownership of the Titular Councillor of State Lowson, who as early as 1766 sold the church on to the tailor Hans Jørgen Lohmann. At this point it was in very poor condition, and it was presumably the costs of the required repairs which in 1776 prompted Lohman to sell it on to Christopher Jørgensen, the incumbent of Sdr. Broby. However, he kept it for only two years before selling it to Peter Eilschou. Then in 1779 Brændekilde's incumbent, Christian Ulrich von Westen (cf. tombstone no. 1) acquired it. The church passed into freehold in 1934.

*Building.* The church is a Late Gothic nave building built in medieval large brick c. 1515-30 (fig. 1). The building thus has a uniform appearance without the gradual expansion that normally typifies the churches. The building probably superseded an older, smaller church at the spot, which was presumably also built in brick. From this older building comes the present church's tower in the west (fig. 6). That the tower is older than the church is evident from among other things its two bricked-up windows in towards the ceiling of the nave (fig. 7). A stairwell to the west on the north side of the nave (fig. 10) leads up to the vault of the nave, where a door leads through the east wall of the tower into an intermediate floor. At the end of the Middle Ages a porch was added to the south side of the nave (fig. 6). In 1884-85 an entrance was broken through in the west facade of the tower, and the tower interior was furnished as a porch, after which the old porch was given the function of a mortuary chapel in 1905.

*Furnishings.* The oldest item of furnishing in the church is the masonry Communion table from c. 1515-30 and the altarpiece from c. 1500 (figs. 19-25), earlier attributed to Henning van der Heide, but now tentatively attributed to Martin Radeleff. From around the same time comes a collection plate (now in the National Museum)

(fig. 33). From the Renaissance comes the pulpit, c. 1580, executed in typical Funen Early Renaissance style (fig. 31), which may be attributed to the same workshop as those of Tommerup and Birkende. The simply formed Communion table panel from 1641 is decorated with profiled lozenges, another Renaissance motif that was popular in the area (fig. 18). From the end of the century a beam, which must be a kneeler (fig. 43), is preserved with a carved inscription and the date 1690, while a painting of Christ as the Redeemer of the World in an impressive frame in acanthus Baroque is not much later, perhaps from c. 1700 (fig. 35). Further to this the 18th century is represented exclusively by Henrik Tessien's bell from 1724 (fig. 38).

From the 19th century come a poor-box, the door leaves of the church from 1884-85, the approximately contemporary pews. Finally, the altar rail was set up in 1910 and the font in 1917 (fig. 30).

The colour scheme of the furnishings is from successive refurbishings in the course of the 20th century and now appears primarily in matte red and dark grey shades matching the variegated ornamentation of the altarpiece. The church was subjected to a radical restoration in 1793 funded by the university councillor Christian Ulrich von Westen, who according to the inscription on the altarpiece had the church 'improved and decorated everywhere'. Probably in the first half of the 19th century both the (†)parish clerk's seat and the pulpit were painted pearl-grey, while the use of graining appeared in the second half of the 19th century, when the Communion table panels, the predella of the altarpiece (pre-1896), and the pulpit (c. 1876) were in dark brown oak graining.

*Sepulchral monuments.* The church has few sepulchral monuments, one being a fragment of a tombstone from 1591. In the churchyard the burial place of the university councillor and former incumbent Christian Ulrich von Westen (†1808) and his wife Christiane Amalie Stampe is furnished with a crypt by the east wall of the chancel (fig. 39). The burial is marked by a memorial tablet in the chancel wall.