



Fig. 1. Kirken set fra syd. Foto Martin Wangsgaard Jürgensen 2013. – *The church seen from the south.*

DYRUP KIRKE

ODENSE HERRED

1963 ønskedes det lokalt, at en kirke skulle opføres i Dyrup, og der blev udpeget en grund på Tranehøjen hertil.¹ 1973 gav Odense Kommune tilladelse til kirkebyggeriet, og tre år senere anskaffedes grunden. 1977 blev fire arkitektfirmaer indbudt til en konkurrence, der 1982 resulterede i, at Holger Jensen fik opgaven.¹ Hans projekt blev endeligt godkendt 1983, og 22. maj 1985 blev *grundstenen* lagt i den nuværende foyer, markeret med tre munkesten fra Sanderum Kirkes tårn, som er indmuret i væggen; indviet 5. oktober 1986. Ved stormen i december 1999 blev taget beskadiget, hvilket nødvendiggjorde en ombygning af tagkonstruktionen, som siden 2003 har været indkapslet af zink.

Kirken betjente i de første år et kirkedistrikt under Sanderum Sogn, men blev 1989 er udskilt som et selvstændigt sogn.

Kirken ligger åbent på en stor græsplæne mod krydset Faaborgvej-Tranehøjen, hvor en brolagt parkeringsplads er anlagt.

BYGNING

Kirken er opført 1986 efter tegninger af arkitekt Holger Jensen, København. Kirkerummet er en stor sal, der udgør kernen i et center med tilstødende møderum og kontorer. Et slankt tårn hæver sig fra bygningens midte.

Murene er rejst af gule teglsten uden synlig sokkel. Den kvadratiske sal omgives på tre sider af gangarealer og lokaler, men åbner sig i øst ud

mod en atriumgård. Kirkecentret dækkes af store halvtage, hvis zinkbeklædte gavle er forskudt i forhold til hinanden. Zinkplader med indlagte kors dækker også det skråtafskårne tårn.

Kirkesalen oplyses fra øst af en glasvæg bag alteret, mens der i nord er store kvadratiske vinduer under loftet. Adgang til salen opnås gennem centrets hovedindgang, hvorfra en gang fører frem til kirkerummet og husets øvrige rum. Sydligt i den østlige glasvæg åbner en dør ud til atriumgården.

Indre. Kirkerummet, der er orienteret mod alteret i øst, præges af samspillet mellem de lyse, gule teglsten samt nordvæggen og loftets lyse fyrretræstræværk. Det skrå loft, der stiger mod vest, giver plads til en balkon og et orgelpulpitur, som nås ad en trætrappe. Både pulpitur og balkon har samme karakteristiske gelænder, der ligger som et horisontalt bånd i det store rum.

Mod nord åbner salen sig ind til et tilstødende forsamlingslokale, der kan lukkes med en skydedør. De to rum kan derved lægges sammen til en stor sal.

Klokketårnet, i to stokværk, er placeret midt i anlægget, hvor det stikker op igennem den vestlige tagflade. Klokkestokværket er udvendigt markeret som et fremskudt parti. Mod nord og syd åbner tårnet sig med smalle horisontale sprækker, der tjener som 'glamhuller'. Indvendigt fører en ståltrappe, anbragt midt i kirkecentret, op gennem tårnet til klokkestokværket.

Kirkens murværk står i blank mur, mens træværket er lakeret. I hele kirkecentret ligger der kvadratiske gule klinker på gulvet.

Udvendigt har arkitekten tilstræbt en vis enkelhed gennem halvgavlernes forskudte sammenstød. Indvendigt har han søgt at skabe et åbent, roligt

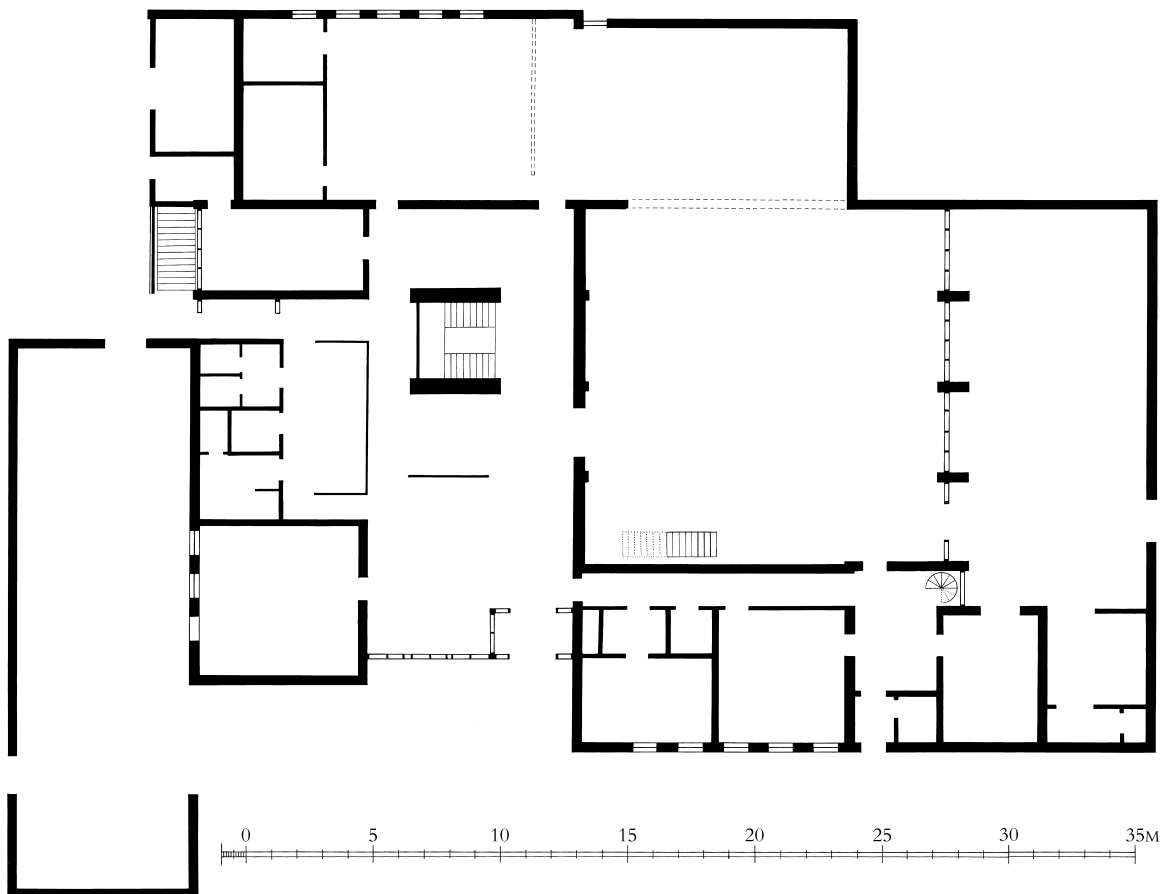


Fig. 2. Plan. 1:300. Tegnet af Lars Jensen, suppleret og tegnet af Merete Rude 2014. – *Ground plan.*



Fig. 3. Interiør set mod nordøst. Foto Arnold Mikkelsen 2013. – *Interior looking north east.*

rum, der indlemmer naturoplevelse og årstidernes skiften i atriumgårdens have, som kirkesalen vender ud mod.

Kirken er blandt de sidste, som den produktive Holger Jensen har tegnet.² Kirkecentret indskriver sig således i rækken af de mange kirkebygninger, der blev skabt af landets mest benyttede kirkearkitekt i perioden o. 1960–88. Centrets kantede, forholdsvis flade udvendige profil genfindes i hans øvrige arbejder fra 1980'ernes første halvdel; eksempelvis Hedegårdskirken, Helsingør (1982, Frederiksborg Amt) og Mejdal Kirke ved Holstebro (1982, Ringkøbing Amt).² Det høje, slanke tårn har ligeledes træk, der genfindes i flere af de senere kirker, eksempelvis Simon Peters Kirke ved Kolding (1979, DK Vejle 865) eller Gistrup Kirke (1986, Ålborg Amt).² Tårnet synes inspireret af Paul Niepoorts tårn ved Sønderbro Kirke i Horsens (bygget 1969–71), der igen har hentet træk fra den finske arkitekt Alvar Aaltos kirker.³

INVENTAR

Inventaret stammer næsten udelukkende fra opførelsen og er hovedsageligt udført efter arkitekt Holger Jensens tegninger fra 1985 i gule tegl, blankt træ og blå tekstiler.⁴ Altersølvets er ligesom dåbskanden udført 1986 af guldsmedene Hjordis og Iben Hougård, Kolding.

Alterbordet (jf. fig. 3) er muret af gule teglsten og hviler på tre murede sokler, mens bordpladen er udført i fyr. Bordet måler 194×83 cm og er 98 cm højt, på forsiden er med gyldne teglsten muret et Jesumonogram.

Som *alterudsmykning* (jf. fig. 3) tjener et stort kors, af fyr, hvori fem rektangulære, røde glasstykker er indsat, symboliserende Jesu sår. Korset, der er ophængt i kæder over alterbordet, er beslægtet med det, som Holger Jensen tegnede til Hedeger Kirke, Herning (1975, DK Ringkøbing 460).

Bag alteret giver, som nævnt, et stort vinduesparti frit udsyn til en gårdhave, som regnes for



Fig. 4. Altersølv. Fra venstre ses kalk nr. 2 fra 2007, alterkanden, disk og oblatæske fra 1986, alt udført af Hjørdis og Iben Hougård, Kolding (s. 3006). Foto Arnold Mikelsen 2013. – Altar plate. From the left: chalice no. 2 from 2007, altar jug, paten and wafer box from 1986, all made by Hjørdis and Iben Hougård, Kolding.

kirkeens 'altertavle' (jf. fig. 3). Haven er indrettet med et vandspejl i nordre side, umiddelbart bag døbefonten, som symboliserer Jordanfloden. Et cedertræ (atlasceder) henviser til Salomons tempel (jf. 1. Kong. 7,2-11), bag alterbordet er plantet kærlighedstræ, figen (Syndefaldet) og vin (Nadveren), mens der mod syd ved ligkapellet ses en vedbend, hvis gulnede, tilsyneladende visnende blade skal henviser til Opstandelsen (jf. Joh. 11,25). Holger Jensen har udviklet ideen med at lade en atriumgård danne baggrund for alteret i Vestervang Kirke, Helsingør (1966-82, Frederiksborg Amt).⁵

Altersølvet (fig. 4) omfattende *kalk*, *disk* og *oblatæske* er udført af Hjørdis og Iben Hougård, Kolding, og anskaffet til kirkeens indvielse 1986. Det er 2007 suppleret med yderligere en kalk.⁶ Kalken fra 1986 er 23 cm høj, har en høj fod af bjergkrystal og omtrent cylindrisk bæger, som er drevet op i en bred kant. På bægerets underkant ses sølvmærkerne »Hjørdis« og »SvH« samt lødighedsmærke »925S«. Kalken fra 2007 er 26,5 cm høj og har flad fod, slankt cylinderskaft med midtknop af bjergkrystal og bæger med rette si-

der og hældetud. Under bunden ses sølvmærker som på førnævnte kalk samt versalindskriften »2007/ Dyrup Kirke«.⁷

Dysken, 18 cm i tværmål, er glat med dyb bund, hvorunder er en lav fod. Under foden ses sølvmærker som på kalken samt versalindskriften »Dyrup Kirke 5. oktober 1986«. *Oblatæsken* har lav fod, cylindrisk skål og konvekst låg med kors, 8 cm høj og 11 cm i tværmål. Under bunden sølvmærker og indskrift som på disken.

Sygesæt, o. 1986, består af kalk, 16,5 cm høj og glat disk, 14 cm i tværmål. Ingen sølvmærker.

Alterkande (fig. 4), 1986, udført af Hjørdis og Iben Hougård, Kolding, cylindrisk, 30 cm høj, med fod af bjergkrystal og konvekst låg. Under bunden sølvmærker som på disken.

Alterstager, 1986, tegnet af Holger Jensen, 18,5 cm høje. Foden udgøres af en terningformet ramme, som støtter en cylinder med flad lyseskål.

To *vaser*, 2011, af glas, er udført af Studio Strange, Ebeltoft. De er 19,5 cm høje og smykket med guldfleger i en hvirvel rundt om vasen. Under bunden læses »Dyrup Kirke« (versaler) og »Studio Strange 2011«.

Af tre *messehagler* er de to, i grøn og lilla, vævet i uld af Jette Nevers 1986 efter tegning af Gerda Greve. En hvid hagel, o. 2005, er vævet af Anne Marie Egemose i uld og silke.

Altersranken (jf. fig. 3) udgøres af fire elementer, som sammen danner en halvcirkel, men kan opstilles frit om det cirkulære alterpodium.

Døbefonten (fig. 5) udgøres af en korsformet base af gule teglsten,⁸ hvorpå er stillet *dåbsfad* af hamret messing, 49 cm i tværmål. Fadet er ifølge indskriften under bunden »Skænket af konfirmander fra Højmarkskolen 5. oktober 1986«. Endvidere læses versalindskriften »Dyrup Kirke 1986« og initialerne »O.F.«. *Dåbskanden*, 1986, er udført af hamret messing af Hjørdis og Iben Hougård. Den er 35 cm høj og har form af en

slank spand med hank. Under bunden er versalindskriften »5-10-1986 Dyrup Kirke« samt initialerne »O.F.« og stemplerne »SvH Danmark« og »Hjørdis«.

Prædikestolen (jf. fig. 3), 1986, er udført af fyr som en enkel femkantet konstruktion med opgang. De fire fag er smykket af vævede felter i et geometrisk motiv med hvide, grønne og gradvist mørknende blå linjer, som symboliserer dagens gang fra lys mod mørke.

Stolestaderne (jf. fig. 3), 1986, af fyrretræ, er 84 cm høje og har ryg af flettet kanvas og sæde polstret med blå uld.

Orglet er bygget 1986 af P. Bruhn & Søn, Årsløv, og har 20 stemmer, to manualer og pedal. Disposition: Hovedværk: Principal 8', Rørføj-



Fig. 5. Døbefont, 1986, tegnet af Holger Jensen, dåbsfad, 1986, skænket af konfirmanderne fra Højmarkskolen og dåbskande, udført 1986 af Hjørdis og Iben Hougård, Kolding (s. 3007). Foto Arnold Mikkelsen 2013. – Font, 1986, designed by Holger Jensen, baptismal dish 1986, donated by Confirmation candidates from Højmark School, and baptismal jug, made in 1986 by Hjørdis and Iben Hougård, Kolding.

te 8', Oktav 4', Spidsfløjte 4', Oktav 2', Mixtur IV, Trompet 8'. Svelleværk: Gedakt 8', Viola de Gamba 8', Principal 4', Rørfløjte 4', Gemshorn 2', Sesquialtera II, Scharf III, Obo 8'. Pedal: Subbas 16', Principal 8', Gedakt 8', Nathorn 4', Fagot 16'. Kopler: SV-HV, HV-P, SV-P.

Lamperne (jf. fig. 3), 1986, af messing, er en variant af en type, som Holger Jensen har benyttet i adskillige kirker, bl.a. Kokkedal Kirke (Frederiksborg Amt) og Nørremarkskirken (DK Vejle 239).

De to *klokker* er støbt 1986 af Petit og Fritsen, Nederlandene; tværmål hhv. 107 og 95 cm. Om halsen løber indskriften »Støbt til Dyrup Kirke i året 1986 af Petit & Fritsen i Holland«, og på klokkelegemet hhv. et vers af C. J. Brandts salme »Klokken slår, tiden går« (nr. 399, vers 6) og Luk. 11,28.

KILDER OG HENVISNINGER

Vedr. arkivalier for Odense Amt i almindelighed henvises til s. 52-54 og forkortelser vedr. Odense Amt s. 56-59.

Arkivalier. *Kirkens arkiv. Synsprotokol 1986 ff.* (Kirkens arkiv. *Synsprot.*).

LAfyn. Sanderum Menighedsrådsark. *Sager vedr. start af Dyrup Kirke 1974-1987* (Menighedsrådsark. Sager vedr. Dyrup Kirke).

Historisk indledning og inventar ved David Burmeister Kaaring, bygningsbeskrivelse ved Martin Wangsgaard Jürgensen, orgel ved Ole Beuchert Olesen. Oversættelse ved James Manley. Korrektur ved Jørgen Lethan. Teknisk og grafisk tilrettelæggelse ved Mogens Vedsø. Redaktionen afsluttet december 2013.

¹ (u.f.), *Dyrup Kirke. Indvielse af Dyrup kirke søndag d. 5. oktober 1986*, upag. (folder i anledning af indvielsen).

² Viggo Jensen, *Arkitekt Holger Jensens kirker*, Herning 2005, 89-90.

³ *DK Århus*, 6113.

⁴ LAfyn. *Menighedsrådsark. Sager vedr. Dyrup Kirke*.

⁵ Ideen med at lade naturen – i form af en gårdhave – danne baggrund for alteret er sandsynligvis inspireret af Ludwig Mies van der Rohes Robert F. Carr Memorial Chapel of St. Savior, Illinois Institute of Technology (1952), som Holger Jensen studerede under sin Amerikarejse. Jf. *Jensen 2005* (note 2), 13-14, 31-32.

⁶ Kirkens arkiv, *Synsprot.*

⁷ If. sognepræst Jeanne Søgaard, som foranledigede anskaffelsen, blev den ny kalk anskaffet, fordi den første kalks brede sokkel og bæger gjorde den svær at holde om.

⁸ En lodfuge dokumenterer, at basen oprindeligt havde form af et kvadratkors, hvis østlige arm blev forlænget allerede før indvielsen af kirken.

DYRUP CHURCH

The church was built to drawings by the architect Holger Jensen and was consecrated on 5 October 1986. In the early years it served an independent church district under Sanderum Parish, but was separated out in 1989 as an independent parish.

Building. The square church hall forms the core of a complex with a meeting room and offices. The hall is surrounded on three sides by passage areas and rooms, but in the east it opens out to an atrium court partitioned off by a glass wall. This lights the hall from the east, while in the north there are large square windows beneath the ceiling. Access to the hall is through the foyer of the centre, from which there is access to the slender tower that rises from the middle of the building, and along a passage to the other rooms of the church.

The walls are built in yellow brick with no visible base. The church centre is covered by large pent roofs whose zinc-clad gables are displaced in relation to one another. Zinc plates with inlaid crosses also cover the diagonally cut-off tower.

The complex is one of the last churches that the productive Holger Jensen created. The church centre thus joins the succession of many church buildings created by the country's most frequently used church architect in the period c. 1960-88.

The *furnishings* come almost exclusively from the construction of the building and were mainly executed to Holger Jensen's drawings in yellow brick, undecorated wood and blue fabric. The altar plate, like the baptismal jug, was made in 1986 by the goldsmiths Hjørdis and Iben Hougaard, Kolding.