



Fig. 1. Nørre Ørslev. Ydre, set fra nordøst.

Aa. RI. 1942

NØRRE ØRSLEV KIRKE

FALSTERS SØNDER HERRED

Kirken var 1650—1890 anneks til Karleby¹. Den indgik i det falsterske ryttergods, indtil den på auktionen 1767 tillige med andet gods blev tilslået agent von Westen². Godset tilbagekøbtes dog snart efter af staten³, som derpå ejede kirken, indtil den 1823 blev overtaget af sognets beboere. Kirken overgik til selveje 1. juli 1917. Fra 1923 er kirken blevet benyttet af Laaland-Falsters valgmenighed.

Sagnet fortæller, at ler til murstenene blev taget fra teglovnshulen på præstegårdsmarken, hvor der er fundet munkesten⁴.

Kirken ligger midt i byen på fladt terræn. Kirkegården er til alle sider omgivet af diger af kløvet kamp, mod nord, syd og øst er trælåger. Tidligere har kirkegården været omgivet af en mur med murede portaler; 1712—13 var muren brøstfældig og nedfalden, hvorfor slotsmurermesteren genopmurede 43 favne, 1734—35 var den østre låge for bred, hvorfor der blev muret på pillerne på begge sider. 1754—55 blev nordre port og låge fornyet, men 1758—59 måtte samme portals tre piller og to buer helt ommures (rgsk.), og 1832 måtte pillerne ved den østre låge udbedres (syn). 1732—33 blev der lavet en ny

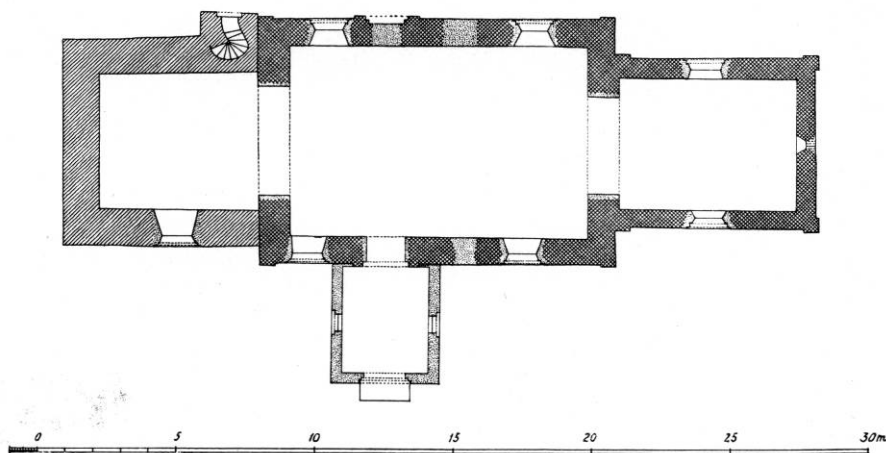


Fig. 2. Nørre Ørslev. Plan. 1:300. Målt af J. Hvenegaard Lassen 1942.

låge ved den store *†kirkerist*. 1754—55 blev porten malet rød med hvide lister og kongeparrets navnetræk (rgsk.).

Kirken består af romansk kor og skib, sengotisk tårn samt moderne våbenhus, der har erstattet et *†*ældre. Alt bygget af tegl i tidens sten og forbandt.

Den romanske kirke er bygget i to omgange, således at korbygningen har stået fuldført nogen tid, før man fortsatte med skibets opførelse. Fra skibets loft ses korets vestgavl, som med sit omhyggelige murerarbejde og forvitrede fuger skiller sig ud fra den ved skibets opførelse nødvendiggjorte forhøjelse af gavlen, hvortil der dog er brugt den samme ret store munkesten som i koret på 27 x 13 x 10 cm. Koret har dobbelt skråkantsokkel og hjørnelisener, et vindue af sædvanlig romansk form er bevaret, men udvendig tilmuret, i østgavlen. På alle tre sider af koret ligger en gesims bestående af et savskifte over konsoller af bindere på kant med afrundet underside. Derover er på langsiderne en moderne gesims af tandsnit under en udkrøgning. Tidligere havde koret en 12" sugfjæl (rgsk. 1723—24). De gamle gesimser løber af på hjørnelisenerne, som på langsiderne har tre skifter høje gavlkonsoller, der mod sædvane også findes på de vestlige lisener. Østgavlen synes fem skifter over savskiftet at have haft en blændingsdekoration, men hele gavlfeltet er ommuret i krydsforbandt af de gamle materialer og er nu helt glat under senere atter ommurede kamme.

Skibets østgavl er glat med undtagelse af tre små trappeblændinger helt oppe under den ommurede toptinde. Gavlkammene, den søndre med munketegl, er lave og har stejlere hældning end tagfladen; de løber forneden af på munketeglsafdækkede kamtakker, hvis gavlkonsoller er delvis udslettede. Skibets langsider har hjørnelisener samt sokkel, der har bestået af en enkelt skråkant, men nu er stærkt omsat. Omtrent midt på sydsiden er et helt til-

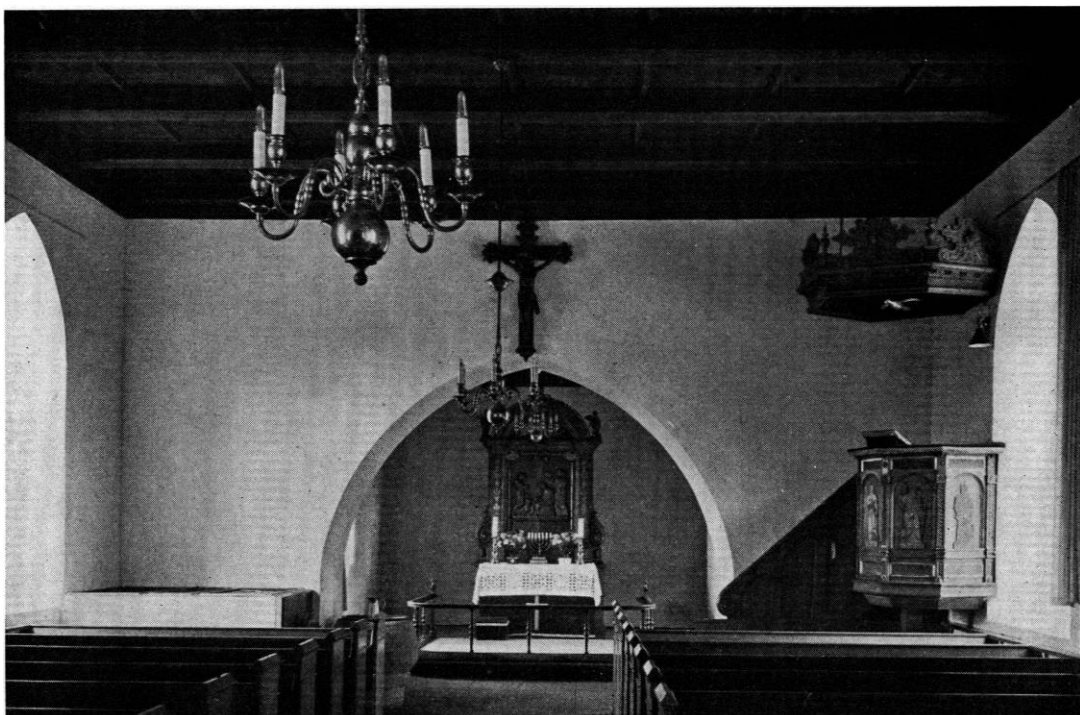


Fig. 3. Nørre Ørslev. Indre, set mod øst.

E. Skov 1952

muret, lavtsiddende, rundbuet vindue, hvis ydre bredde er 94 cm. Det tilsvarende sted på nordmuren er moderne ommuret. Den rundbuede syddør står i et lille portalfremspring og er endnu i brug, omend de indre false er hugget bort. Den har sikkert været mage til nordportalen, hvis fremspring allerede fem skifter over dørbuen afsluttes med en afrunding. Den tilmurede døråbning har mindst to retkantede false, udenom den yderste dørbues halvtstens stik ligger et løberskifte. Skibets gesimser dannes af et ikke fremspringende savskifte under moderne tandsnit og udkrægning som korets. Skibets vestgavl er glat, på nordsiden ses en fodkamtak.

Det indre har ingen oprindelige detaljer; den spidsbuede korbue er moderne.

Tårnet er bygget af munkesten i munkeskifte på svær syld. Forneden er på vestsiden indmuret en kampesten med et naturligt korsrelief af årer i stenen. Højere oppe i murværket ses enkelte kampesten, særlig i klokkestokværkets inderside. I syd er et stort, spidsbuet vindue ødelagt af et moderne. Tårnrummet har ingen gotiske detaljer, tårnbuen er udvidet. Mellemstokværket har mod syd og vest fælsede, fladbuede glugger, hvoraf den søndre er tilmuret, klokkestokværket har til tre sider glamhuller af lignende form. Tårngesimsen består af to små udkrægninger. Tårngavlene har over radialt stillede bomhuller og to skifter høje savskifter omtrent ens dekorationer med

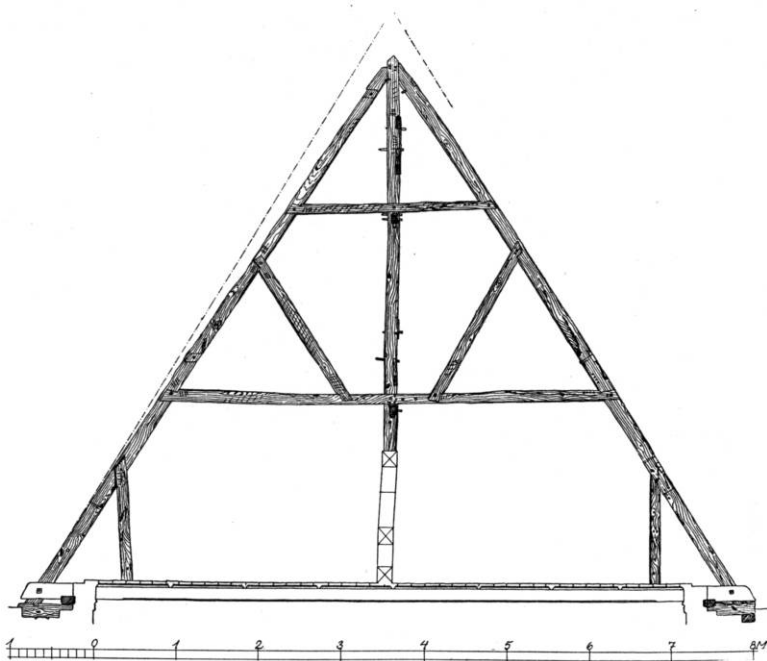


Fig. 4. Nørre Ørslev. Spærfag i skibets tagværk. 1:100. Målt af Jørgen Stærmose 1942.

rækker af trappeblændinger, savskiftefriser og cirkelblændinger. I underste blændingsrække sidder til begge sider to fladbuede glugger. Hver gavl har 11 kamtakker afdækket med munketegl. Østgavlen blev omsat 1759—60 (rgsk.). Det samtidige, brynede trappehus har fladbuget, falset dør og spindeltrappe under stigende tøndehvælv.

Våbenhuset er moderne, opført af gule sten. På gavlen et solur. Bygningen har afløst et ældre våbenhus, hvoraf tagspor findes på skibets mur. Dette omtales 1712—13 og senere (rgsk.) som en bindingsværksbygning med egetræsfoðtømmer og sugfjæl under tagskægget. Døren var malet rød med hvide lister. 1813 blev et nyt våbenhus opført (syn), dog næppe det nuværende.

Loftet over kor og skib var i 1721 helt råddent; det blev sammen med tårnloftet i 1732—33 malet med perlefarve og fik røde lister (rgsk.), men 1854 skulle det males påny (syn). 1732—33 havde tårn, skib og kor hver et vindue, som skulle males (rgsk.), og 1815 ønskede man i nordsiden eet nyt fag vinduer i stedet for de to små og uanselige huller (syn).

Tagværkerne over koret er nyere. Over skibet (fig. 4—5) er det af fuld eg i spinkle dimensioner. Det har spærfod med tang og dobbelte hanebånd, hvoraf det nederste har skråstiver til spær. I hvertandet fag står en kongestolpe med længdeløsholter og kryds (fig. 4). Tagværket er dog ikke i oprindelig stand. Hældningen har været stejlere, og udstemninger i nordsidens spær viser, at hanebåndene er flyttet. En del af sydsidens spær er vendt på siden, den op-

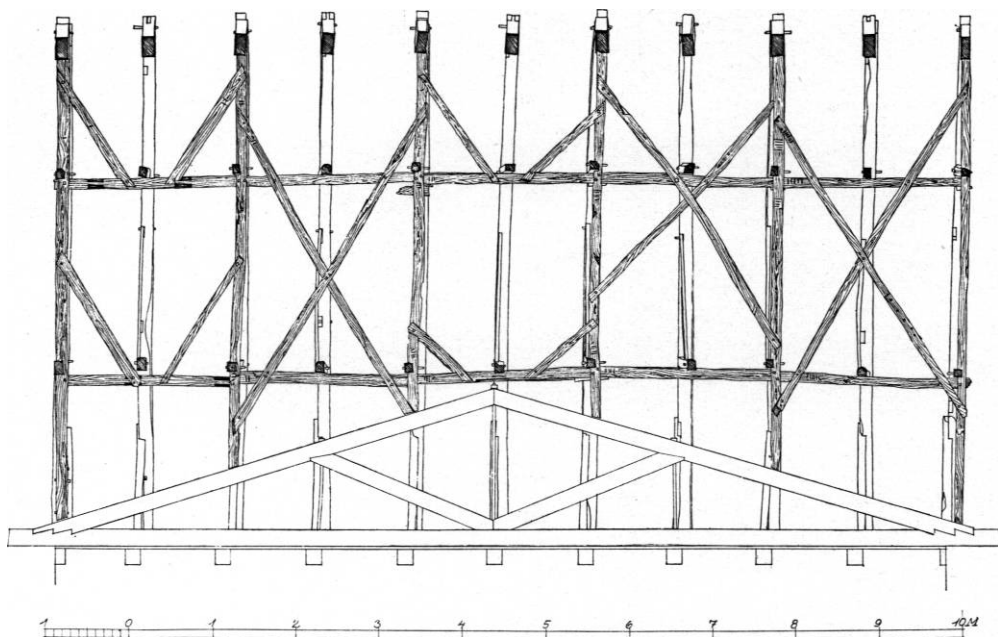


Fig. 5. Nørre Ørslev. Skibets tagværk. 1:100. Målt af Erik Holm 1942.

rindelige overside viser mange sømhuller og er stærkt forvitret. Ændringen er ikke udført før fodtangen er suppleret (erstattet?) med en stiver, der med et skråt spor skar op i spærets underside, fastholdt med nagle eller søm. Hultjernsprikumre i sydsiden stammer fra omstillingen, den øvrige tilsvarende nummerering er streger. 1723—24 ses en større tagreparation at være foretaget (rgsk.). Under længdeafstivningen er et moderne hængeværk. Tårntaget er af eg af sædvanlig type og med kongestolper mindende om skibets.

Kirken har nu store, moderne, rundbuede og spidsbuede vinduer og står indvendig glatpudset over et gulv af gule fliser. Udvendig er den kalket lysrød over tjæret sokkel. 1842 skulle munketaget repareres (syn), og de sidste stykker munketegls på tårntaget er først for nylig blevet afløst af vingetegls som på de øvrige tagflader.

INVENTAR

Alterbord af fyrretræ fra o. 1870.

†*Alterklæder*. 1) Af rødt fløjl, nævnt 1660; 1680 var det forslidt (inv.). 2) Af purpurblommet fløjl med galonering, nævnt 1725 (inv.). 3) 1766, af rød-blommet plyds (rgsk.).

Altertavlen er et snitværk med relief: »Lader de små børn komme til mig«, kåret af billedhugger N. W. Fjeldskov 1874 (rgsk.). To udmærket skårne engle på gesimsen synes at stamme fra renaissancetiden, men har i så fald næppe altid tilhørt denne kirke.

Kirkens tidligere †*altertavle*, som kasseredes 1874, var en sengotisk skabs-tavle med en udskåret korsfæstelsesgruppe i midten og de tolv apostle på fløjene. Tavlen var tidligere stærkt forgyldt og betegnes af Rhode som en overmåde kostbar altertavle⁵, en vurdering, som ikke tiltrædes af sognepræsten i 1809; thi efter hans mening var det et usselt arbejde: »Ikke en figur, ikke et lem er rigtigt dannet — det er en samling af stygheder, som aldrig har fortjent den samme tillagte berømmelse«⁶. 1721 indhentede man tilbud på et topstykke som på Vaalse kirkes altertavle (s. 1208), men hvorvidt det blev udført, vides ikke.

Altersølv. *Kalk* fra o. 1850 med mestermærke for Peter Jespersen i Nykøbing (Bøje 2119). *Disk* fra 1746 (rgsk.) med graveret cirkelkors på randen og mestermærke for Bagge Thomsen Hiort i Nykøbing (Bøje 2114). *Oblatæske* fra 1870, stemplet C. Rose (Bøje, s. 311). En forgyldt †*kalk* og †*disk* samt to †*tinflasker* nævnes 1680 (inv.).

Sygekalk fra 1913. En ny †*tinflask*e til de syge anskaffedes 1754 (rgsk.).

Alterstager fra o. 1625—50 (sml. Systofte, s. 1332) med profileret fod, skaft bestående af et balusterled over en kugle, og flad, profileret lyseskål, lukket med en konveks plade foroven. Lysetorn af messing. Højde 39,5 cm. I den ene stage er indridset et bomærke og bogstaverne H I E.

†*Messehageler*. 1—2) 1680 fandtes en gammel og ubrugelig blå, blommet messehagel tillige med en af rødt fløj (inv.). 3) Af orangefarvet fløj, nævnt 1725 (inv.). 4) 1764, af fløj med sølvtræsser (rgsk.).

Døbefonten er en romansk monolit af granit, hvis nederste, let indsnævrede halvdel omgives af en bred tovstav. Den øvre halvdel er ujævnt tøndeformet og har en dobbelt tovsnoning langs munden. Intet afløb. Tvm. 55 cm. Fonten er ophugget i nyere tid, men har kalkrester forneden. Den blev malet 1732 (rgsk.). (Mackeprang: Døbefonte, s. 121).

Dåbsfad fra o. 1625, af nederlandsk herkomst. I bunden findes en drevet og graveret fremstilling af Jesu dåb og på randen planter og dyr (hjort, enhjørning og hunde). Tvm. 61 cm. †*Fontelåg* blev malet 1732 (rgsk.).

Nyere *korbuokrucifiks*. Kroppen er naturalistisk og velproportioneret, ansigtet udtrykker smerte og resignation. Det skyldes muligvis billedhugger Fjeldskov, som har udført altertavle og prædikestol, men regnskaberne omtaler det ikke.

**Korbuokrucifiks* (fig. 6) unggotisk, fra beg. af 1300'rne. Det lille hoved hælder mod højre skulder, ansigtet har skarpe træk og udtrykker smerte. Håret falder ned ad nakken i regelmæssige bølger. Tornekronen fattes. Kroppen er mager, kantet og skarpt svajet både ved hofter og knæ, men alligevel af ret frontal karakter. Brystpartiet er fladt med stor sidevunde og fremtrædende ribben, benene tynde og skarprykkede, højre fod lagt over venstre.

Stort, skarpt foldet lændeklæde, som lader højre knæ blottet. Samtidigt kors-træ med rund glorieskive og profilerede arme, der langs kanterne har blade af helt romansk form. Korsarmenes evangelistfelter er forsvundne undtagen en rest af det nederste, runde eller firpasformede felt, som synes at have indeholdt et reliefskåret evangelisttegn. Nuværende højde 203 cm. Under den nuværende nyere staffering, lys kødfarve med blodpletter, grønt lændeklæde og brunt kors, findes en staffering på kridtgrund, hvis farver, mørk, kraftig karnation, gyldent lændeklæde og rød-grønt kors, vistnok med lidt sølv, stammer fra 1732 (rgsk.). Krucifikset, der 1732 hang på nordvæggen og o. 1920 stod på loftet, opbevares nu i stiftsmuseet.



O. N. 1943

Fig. 6. Nørre Ørslev. *Korbuekrucifiks (s. 1428).

Prædikestolen er i sin oprindelige skikkelse beslægtet med prædikestolene i Lillebrænde (s. 1155) og Horbelev (s. 1442), men kun enkelte gamle bestanddele er i behold, bl. a. fem etagedelte hjørnepilastre med bladkapitæler og skællagte skiver på skaftet; postamentfremspringene er udformet som små pilastre med joniserende kapitæler. Stolen er i øvrigt fornyet af billedhugger Fjeldskov 1874 (rgsk.). Himmelen er et renaissancearbejde fra o. 1620, oprindelig hjemmehørende i Horreby, men 1723 overført til Nørre Ørslev (rgsk.). Den sekskantede himmel har gesims med æggestav- og tandsnitliste, udskårne beslagværks topstykker med englehoveder og på hjørnerne små drejede spir. På undersiden findes en roset med en vindrueklase i midten, hvorunder en nyere due er ophængt.

Stol og himmel er nu uden staffering. 1732 blev prædikestolen, himmelen, »hvorpå ingen maling mer var kendt, men mest overkalket«, samt opgangspanelet malet med oliefarve og forgyldte bogstaver (rgsk.). 1806 var stolen helt brøstfældig og blev udsat af synet, men fornyelsen skete først 1874.

Stolestaderne er fra 1873 (syn.). Af kirkens tidligere *†stole* stammede nogle fra 1586; de var forsynet med fyldingsdøre og malet med rødt og grønt. På en af stolene var skåret: »1586 lod Hans Kiøl disse stole gøre⁷. 1720 opstilledes seks nye *†stole* med fyrretræsdøre i tårnet, hvor der ikke tidligere havde været stole (rgsk.). *†Skrifestolen* blev 1756 malet med rød-hvid marmorering (rgsk.), og en *†degnestol* kasseredes 1865 (syn).

En rød beslagen †*kiste* nævnes 1680 (inv.).

†*Pengeblok*. 1712 købtes 12 pund jern til blokken og året efter endnu 12 pund til *blokkene* (rgsk.). En ny †*pengetavle* anskaffedes 1723 (rgsk.).

En **ligbåre* og en **jordpåkastelsesspade* opbevares i stiftsmuseet.

Et ubrugeligt †*sejerværk* omtales af Rhode⁵.

Klokker. 1) 1634. Foroven toliniet versalindskrift: »Her Pal Rosenkrans ridder til Kenkerup (!) lensman til Alholl[m] och till Nikøpen slot fru Lisebet Lun[ge]«. På siden to ens ovale rosetter med rosenkransvåbnet og derunder tre mindre våbenskjolde for Rantzau, Rosensparre og Lunge. Tvm. 66 cm.

2) 1763, støbt af M. C. Troschell. Om halsen to palmetborter og indskriften: »Soli Deo gloria me fecit Michael Carl Troschell, königlig Hoff Glockengiser in Kopenha. A(n)nø 1763«. På siden står, over Frederik 5.s kronede monogram: »Nørre Ørsløf kircke klokke er omstøbt i aaret 1763 da herr conferentzeraad Ørtz var amtmand i Falster og conferenceraad Brøggeman kirckeinspecteur«. Tvm. 110 cm.

Klokkerne er ophængt i tårnets øverste bjælkelag.

†*Klokker*. 1) En klokke på to skippund (320 kg) afleveredes ved klokkeskatten 1529. 2) Støbt af Felix Fuchs 1651, omstøbt 1763 (præsteindb.).

GRAVMINDER

Af ældre gravminder kendes kun en fuldstændig udslidt *gravsten*, gotlandsk kalksten, foran våbenhusdøren.

KILDER OG HENVISNINGER

Falsters gamle Rytterdistrikts Kirkeregnskaber 1680—1767, do. med bilag 1721—67 (RA), Regnskaber for Falster 1694—95, 1701—15, 1719—21, Kopier af Kasseregningerne for Hans Majestæts Kirker i Falster m. v. 1725—65 (LA). — Jordebog for Falsters sdr. Herred 1571—1690, div. år (LA). — Dokumenter og Breve for hele Stiftet 1579—1762, div. år (LA). — Synsprotokol over Falsters sdr. Herreds Kirker 1806—44, over Falsters Provsti 1845—70 (provstearkivet, LA). — Museumsindberetninger af Erik Schiødte o. 1880, P. Nørlund 1914 og Kr. Due 1920 (kru-cifiks), O. Norn og Aa. Roussell 1942.

¹ J. J. F. Friis: Laaland Falster II, 51, jfr. Kirkelig Haandbog, 8. udg. 1951, s. 138. ² Rytterdistrikternes kontor, bilag til kgl. resolutioner nr. 23, 3. maj 1767 (rentekammerark., RA). ³ H. Hjelholt: Falsters Historie II, 599 f. ⁴ Optegnelse i Dansk Folkemindesamling, sml. Ole Rasmussen: Nr. Ørsløf Ry gennem Tiderne, AarbLollFalst. 1920, s. 33. ⁵ Rhode II, 99. ⁶ Præsteindberetning til Oldsagskommissionen 1809 (NM). ⁷ AarbLollFalst. 1920, s. 37.

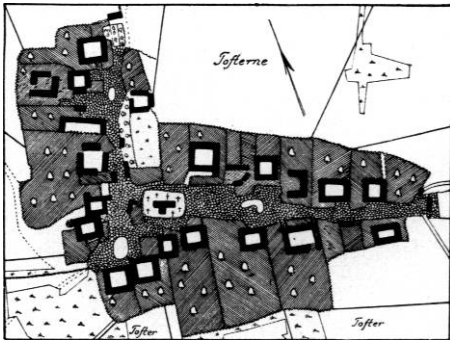


Fig. 7. Nørre Ørsløf 1790.