



Fig. 1. Horreby. Ydre, set fra nordøst.

Aa. RI. 1953

## HORREBY KIRKE

### FALSTERS SØNDER HERRED

Kirken er *anneks* til Karleby, hvilket var forholdet allerede før reformationen<sup>1</sup> og indtil 1650, da den blev lagt til Falkerslev<sup>2</sup>. I henhold til forordningen af 1688 skulle kirken have været nedlagt, men bestemmelsen blev ændret til at gælde dens fortsatte annektering<sup>3</sup>. Om ejerforholdene i middelalderen vides kun, at kaldsretten allerede før reformationen var hos kronen<sup>1</sup>, hvorunder kirken fortsat hørte, indtil den på auktionen 1767 over det falsterske ryttergods blev afhændet til sognepræsten Jacob Borch<sup>4</sup> (sml. †klokke nr. 3, s. 1421, og gravsten nr. 2, s. 1421), hvorefter den havde forskellige ejere, indtil den senest 1822 blev overtaget af sognets gårdmænd (sml. s. 1419). Kirken overgik til selveje 1. januar 1915.

I kirken nævnes 1556 Vor Frues og Helligkors *altre*<sup>5</sup>.

Kirken ligger nordligt i byen på en lille højning. Den på alle sider undtagen mod vest udvidede kirkegård er heget af et moderne dige af kløvet kamp med cementafdækning; indvendig er fyldt op til digets overkant. På østsiden er en bred jernlåge mellem murede, runde piller med keglespir af samme type som Systoftes. 1660 var såvel kirke som kirkegårdsmur ved magt som før krigen<sup>6</sup>. 1722—23 blev opsat en ny kirkeport, som ti år senere blev malet

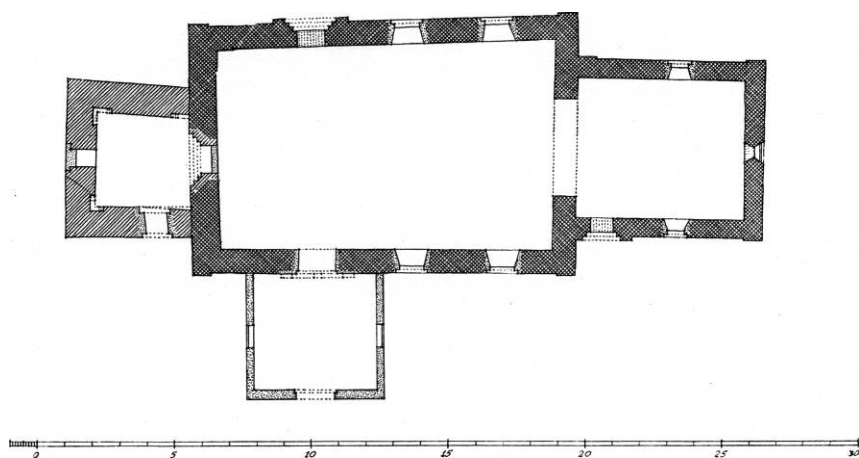


Fig. 2. Horreby. Plan. 1:300. Målt af K.V.Bengtzen 1942.

rød med kongeparrets navnetræk med krone og laurbærkrans, men 1746 blev port og låge igen fornyet og malet (rgsk.). 1839 blev stendiget omsat og rettet samtidig med en udvidelse, og en ny kirkeport blev opført (syn). 1721 skulle *†kirkeristen* have en ny ramme (rgsk.).

Kirken består af ungotisk kor og skib og sengotisk tårn, alt af munkesten i munkeskifte, samt et moderne våbenhus, der har afløst et *†*ældre.

*Den ungotiske kirke* er bygget ganske efter de senromanske kirkers skema, og tidsforskellen er sikkert meget ringe. Også her har koret været rejst, før skibet blev tilbygget. Kirken har ingen sokkel, men hviler på en grov kampestenssyld, der særlig er synlig på nordsiden. Kor og skib har hjørnelisener på langsiderne. Korets østgavl har et lancetformet, smiget vindue med aftrappet sålbænk, der nu står som blænding. Sticket har intet prydskiye. Over rejsehøjde har korgavlen et dobbelt savskifte og derover er hele gavlfeltet udmuret med stående siksak. Der er toptinde afdækket med munketeg, men ingen gavlkamme. På korets sydside er i et portalfremspring, der når lige til tagskægget, en nu tilmuret, dobbeltfalsat, spidsbuet præstedør; døråbningens top ligger kun 154 cm over nuværende terræn. Korets oprindelige sidevinduer i nord og syd er ødelagt af de moderne; den dobbelte konsolgesims er ny.

Skibets østgavl har forneden i hver side et tredobbelt savskifte, derover er gavlen glat og mangler kamme. Skibets sydportal har stået i et halvstens portalfremspring, men er nu omdannet. Over den antagelig spidsbuede døråbning er på våbenhusloftet bevaret to rundbuede blændinger, hvis bund er pudset, mens portalfremspringet iøvrigt står med blank mur. Den tilmurede nordportals fremspring skærer op gennem gesimsen, men er borthugget forneden (fig. 3). Over den spidsbuede, mangefalsede døråbning står tre spidsrundbuede blændinger, hvoraf den midterste har en ejendommelig form, der

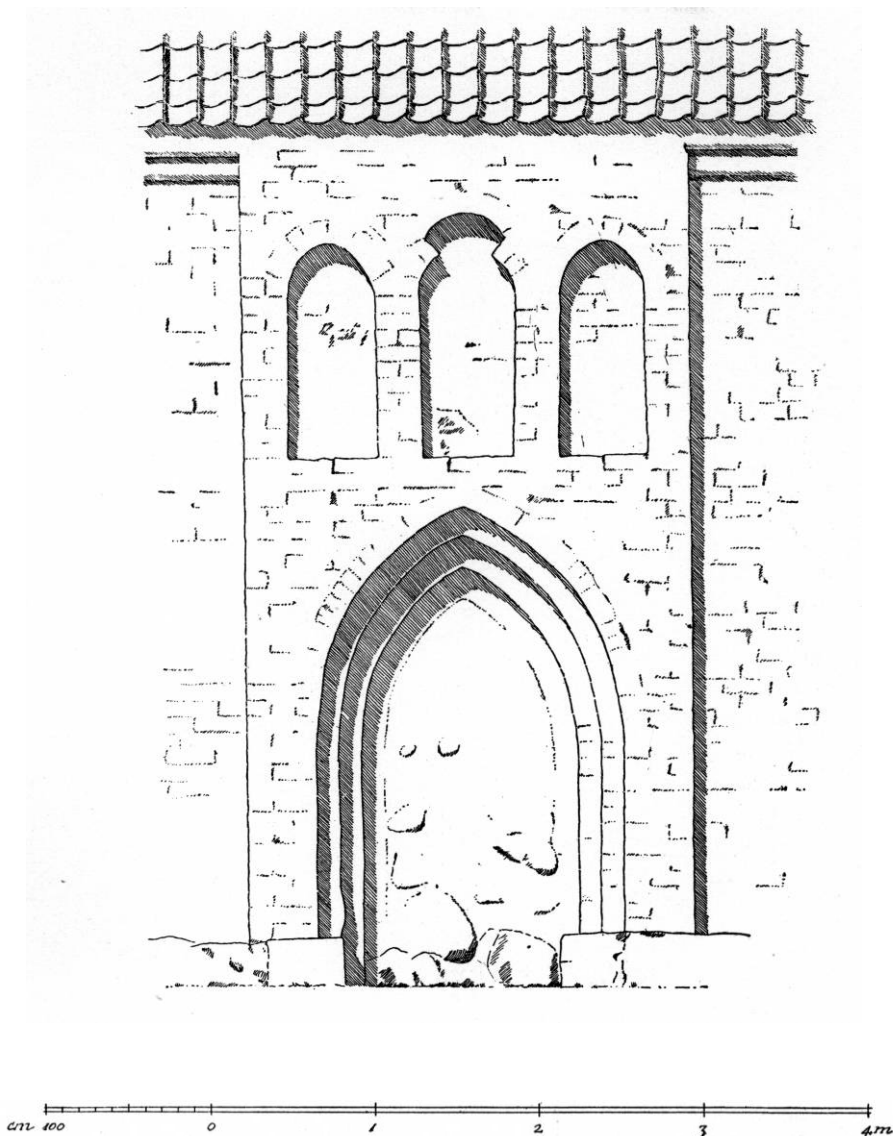


Fig. 3. Horreby. Nordportal. 1:50. Fremspringets nederste del rekonstrueret. Målt af H. Rosenvold 1942.

ikke skyldes udfaldne sten. Under portalfremspringet ligger kvaderlignende sokkelsten. Dørens tilmuring med kampesten er først udført efter 1699 (rgsk.). Over skibets moderne vinduer ses spor af ældre; disse var i 1832 i hvert fald på sydsiden erstattet af firkantede vinduer<sup>7</sup>. Skibets gesims består af to afrundede rulskifter. Vestgavlen har på nordsiden en gavlkam med munketeglsafdækning. Gavltrekanen har fornedet et tredobbelt savskifte, hvis tænder ikke ligger lige over hinanden, adskilt ved løberskifter. Derover fire ens, spidsbuede blændinger. Midt i gavltoppen har været et blændingskors, som er ødelagt af en i 1852 indsat loftsdør (syn).

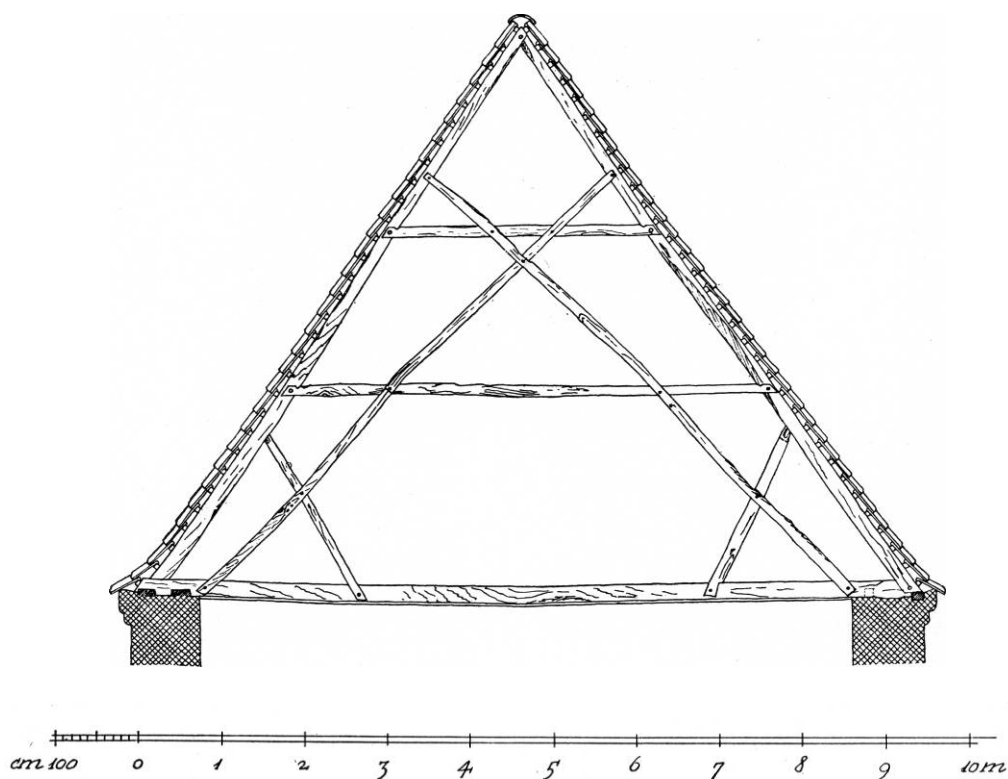


Fig. 4. Horreby. Tagværk over skibet. 1:100. Målt af H. Rosenvold 1942.

*Indvendig* ses af oprindelige detaljer kun den lave, spidse korbue.

*Tårnet* er bygget på svær kampestenssyld. I munkestensmurværket ses flere kampesten, hvoraf enkelte er kvaderhugne. Tårnrummet har haft en mangefalset, rundbuet portal til skibet, som vistnok er samtidig med tårnet. I tårnrummet, der står ukalket, er sat af til en hvælving, som aldrig har været opført. Mellemstokværket har fladbuede, tilmurede glugger mod syd og vest, klokkestokværket har ialt fem fladbuede glamhuller, hvoraf de to sidder på sydsiden og eet på østsiden syd for skibets tag. Tårnets øverste stokværk og gavltrekanterne er nymuret. Allerede o. 1590 var tårnet brøstfældigt og slet overalt, så der var fare for, at klokken faldt ned, hvis der ikke blev bragt hjælp i tide<sup>8</sup>. 1718 siger et nyt syn: »Klokketårnets vestre gavl er rent nedfalden af Guds strænge vejr, og den østre gavl kan ikke længe stå, det Gud forbyde, at der ikke skulle komme sådan en storm, så falder samme gavl ned og slår sanghuset i stykker«. Reparationen gav tårnet pyramidespir (præsteindb.). 1721 var mange af tårnmurenes sten rådne, og to glugger ved den vestre side og det nederste ved den søndre skulle tilmures (rgsk.). Tårnet har ved sydøsthjørnet haft et trappehus, hvis spindeltrappe ses at have landet i mellemstokværket. Den nuværende, store tårndør er nyere.

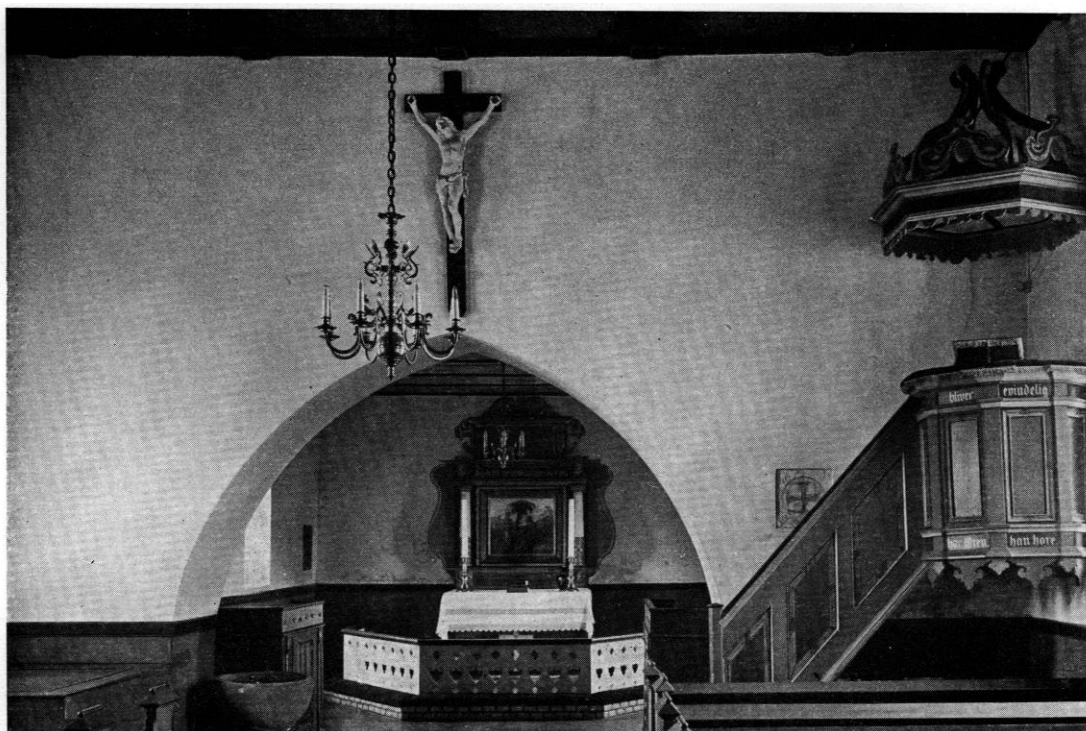


Fig. 5. Horreby. Indre, set mod øst.

E. Skov 1952

*Våbenhuset* er bygget af små, røde sten i 1878. Det ældre våbenhus var af bindingsværk; reparationer på det omtales siden 1722 (rgsk.). Til de nødvendige reparationer skænkedes 1689 et stykke af Maribo klostres gamle mur<sup>9</sup>. 1719 blev bræddeloftet fornyet, og 1732 blev det malet med perlefarve og røde lister (rgsk.); 1841 blev det påny malet (syn).

*Tagværket* over koret er nyt. Over skibet er bjælkerne på een nær fornyede i fyr og båret af et hængeværk. Tagværket (fig. 4) er gotisk, af spinkel eg.

I det indre er kirken nu meget hårdt behandlet med glatpudsede vægge, der forneden er beklædt med masonit. Loftet er ligeledes masonitklædt og dekoreret, gulvet har korkparket. De moderne, spidsbuede vinduer har støbejernsstel. Udvendig er murene hvidkalket over tjæret sokkel og alle tage hængt med vingetegl. 1721 blev tårnet kalket rødt med hvide detaillier og skib, kor og våbenhus hvidt med røde detaillier (rgsk.).

### KALKMALERIER

På korets og skibets vægge blev i 1914 fundet kalkmalerier fra to tidsperioder. De var kun fragmentarisk bevaret, hvorfor de atter blev overkalket med undtagelse af et invielseskors på triumfvæggen, syd for korbuen (sml. fig. 5).

1) På pudset bund fandtes flere steder i kor og skib rester af et geometrisk mønster, der var ældre end den sengotiske dekoration.

2) O. 1450 er samtlige vægge, undtagen vestvæggen i koret, dækket med figurfremstillinger, udført på tykke lag hvidtekalk af to forskellige hænder. Ældst er antagelig triumfmurens billeder. Over en frise af spinkle bladranker er på murens sydlige del malet den kronede, ridderlige S. Morten, der med sværdet deler sin kappe med tiggeren. De øvrige tre fjerdedele af væggen er optaget af S. Jørgens kamp med dragen. Ridderen er iført rustning og en bredbræmmede kjortel med opslidsede, flagrende hængeærmer. Han bærer et konkavt Tartsche-skjold med blå rand og et bredt, blått kors og støder den stejlt rejste lanse i en krokodillelignende drage. På hans rødbrune hest ligger grønt, tunget seletøj. Over korbuen knæler den kronede prinsesse i grøn kjole, og bag hende ses forældrene og kongeborgen. Billedernes baggrund er udfyldt med store, fembladede rosetter. På korets tre vægge står over en frise af blødt nedhængende, fligede blade rækker af enkeltfigurer i spirprydede søjlearkader. Vestligst står på hver side seks apostle med glories, de to første i korbuen. I den østlige del er arkaderne væsentlig smallere, ca. 38 mod ca. 63 cm, og figurene har ikke glories, men skriftbånd med gotiske minuskier i hænderne. Man mener at have identificeret Abacuch, Isaach(?), Iacob og Iøren. På skibets sydvæg er scener af lidelseshistorien, Judaskysset(?), Maria med den døde Kristus og gravlæggelsen. Nordvæggen har mod vest en kæmpefremstilling af Gethsemane, hvor Kristusfiguren, der er iført rød kjortel, fra hoved til knæ måler omtrent 2 m. Over den gamle norddør er malet syndefaldet.

## INVENTAR

Nyt *alterbord* af fyrretræ.

†*Alterklæde* af rødt plyds med sølvgalloner forfærdigedes 1746—47 af kgl. perlestikker Jacob Harras i København; midtpå var broderet årstallet og kongens navn med krone (rgsk.).

*Altertavlen* er et enkelt arbejde i bruskbarok fra o. 1650, en efterklang af Henrik Werners manér. Storstykket indeholder et malerifelt flankeret af to søjler med volutkapitæler og bruskværksprydbælter, båret af englehovedkonsoller; over postamentet er en kraftig vulst med fladskåret rankeværk. Den lige gennemløbende gesims har glat frisefelt og spinkel kronliste, der støttes af to englehovedbøjler. Det meget lave, brede topstykke rummer et rektangulært malerifelt flankeret af bruskværks halspilastre, gesimslisten har tandsnit og æggestav. Små vinger og splitgavl med groft bruskværk. Nye, glatte storvinger. 1721 ønskede man at give altertavlen et topstykke svarende til Vaalses (s. 1208), men det blev vist aldrig udført (rgsk.). På storgesim-

sen synes at have stået et par figurer (præsteindb.).

I storfeltet er indsat et maleri (olie på lærred), Kristus og den samaritanske kvinde, signeret N. A. Lytzen 1864, og i topstykket et maleri, Kristi opstandelse, udført 1756—57 af Hans Elers sammen med storfeltets tidligere maleri, en nadverscene »og indstiftelsesordene omkring«; snedker Andreas Nielsen gjorde en blindramme hertil, som maleren betrak med lærred (rgsk.). Tavlen har moderne staffering og i frisefeltet fraktur: »Jeg er Veien« osv. 1756—57 maledes den af Hans Elers med kastaniebrun oliefernifarve og gyldne lister, og »billederne« renoveredes med de nødvendige farver (rgsk.). 1837 var tavlen nymalet overalt (syn).

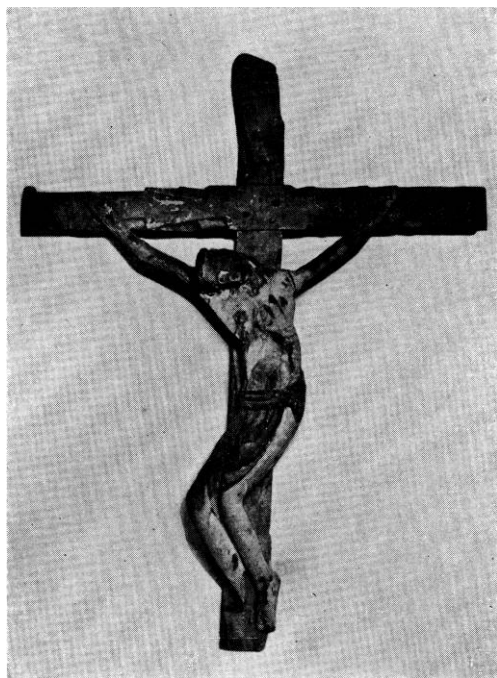
Af en sengotisk *†altertavle* er bevaret en \*figurgruppe fra o. 1500, forestillende Marias himmelkroning. Maria knæler mellem Gudfader og Kristus, der holder kronen over hendes hoved. Rester af staffering på kridtgrund. 1822 skænket til Nationalmuseet<sup>10</sup> af sognets bønder som kirkeejere.

*Altersølv. Kalk* fra 1842, 19,7 cm høj. Rund fod, der går direkte over i skaftet, rund, glat knop og højt, udsvejfet bæger med indprikket »1842«. Glat *disk* med graveret cirkelkors på randen. † *Kalk* og † *disk* af uforgyldt sølv nævnes 1680 (inv.). 1686—87 blev kalken forfærdiget og omgjort, og 1746 blev kalk og disk opforyldt af guldsmed Bagge Thomsen (Hiort) i Nykøbing (rgsk.). 1742 ønskedes begge dele repareret og kalken meget udvidet (syn). † *Vinflaske* af tin nævnes 1680 (inv.).

*Alterstager* med graveret C M I P 1866—91 i bunden. † *Alterstager* af tin nævnes 1680 (inv.).

\**Røgelsekar*, middelalderligt, af malm, 20,2 cm højt. Lav, rund fod, glat halvkugleformet underdel og halvrundt låg med røghuller, kronet af en flad lanterne med et kors, alt smykket med graverede streger og indslåede småcirkler. Tre ikke oprindelige bærestænger af jern med kædeled, samlet i en malmring. I Nationalmuseet<sup>11</sup>. Karret lå i begyndelsen af 1800'rne i en kiste (s. 1420) sammen med endnu et halvt † *røgelsekar*<sup>12</sup>.

† *Messehageler*. 1—2) 1680 nævnes en halvslidt messehagel af brunt kaf og



O. N. 1943

Fig. 6. Horreby. \*Korbuekrucifiks (s. 1420).

1721—22 een af purpur med kors af guldkniplinger (inv.). 3) 1776—77, af rødt fløjls med kors og kanter af sølvgalions (rgsk.).

*Alterskranke* med udsavede balustre, hvoraf en del er fra 1721 (rgsk.), resten nyere. Hvidmalet. 1732 malede Chr. Hvid rækværket om alteret (rgsk.).

*Døbefont*, romansk, af granit, meget enkel. Uregelmæssigt hugget, halvkugleformet kumme og cylindrisk skaft med rundstav foroven, ingen fod. Tvm. 66 cm. (Ikke hos Mackeprang). Ved nordre korbuevang. Rester af staffing i rødt og grønt. 1732 maledes font og *†fontelåg* af Chr. Hvid (rgsk.).

*Dåbsfad* af nederlandsk arbejde fra o. 1625. I bunden en roset omsluttende en stjerne, på randen en bort af spidsovale bukler. Tvm. 40 cm.

\**Korbuekrucifiks* (fig. 6), høj-gotisk, o. 1325—50. Den stærkt medtagne figur hænger dybt i armene, hovedet er bøjet helt ned mod højre skulder og bærer en spinkel, snoet tornekrone, brystet er fladt og ribbenene markerede. Kroppen er stærkt svajet mod venstre og knæene bøjet mod højre; det lange lændeklæde er slået op over et bredt bælte. Samtidigt korstræ, formet som en stamme med afhugne grene. I Maribo stiftsmuseum.

*Korbuekrucifiks* fra sidste halvdel af 1600'erne. Den ca. 140 cm høje figur hænger dybt i armene, hovedet hælder bagover og mod højre skulder, håret falder i lange lokker ned på skuldrene. Velproportioneret, let svunget krop, smalt lændeklæde med snip i højre side, højre fod er lagt over venstre. Nyt korstræ, hvidtet. Over korbuen.

Nyere, enkel *prædikestol*. 1721 duede *†prædikestolen* intet og ønskedes fornyet; af sirligt snedkerarbejde, med himmel og trappe med opgangspanel kunne en ny gøres for 26 rdlr. 1724—25 købtes en jernstang til at holde den nye prædikestolshimmel; den gamle himmel og jernstang var da kommet til Nørre Ørlev kirke (s. 1429). 1748 repareredes stol og himmel af Andreas snedker (rgsk.).

*Stoleværk*, *præste-* og *degnestol* er nyere. *†Skriftestol* nævnes 1699 (inv.). Den og en *†degnestol* ønskedes malet 1835 (syn). 1845 foreslog synet prædestolen flyttet bort fra sin plads ved siden af alteret ned i koret over for degnens stol, der burde forandres i lighed med præstens (syn).

*†Kiste*, dannet af en udhulet egestamme og stærkt beslået med jern<sup>12</sup>, sikkert den samme, som omtales 1680 (inv.).

Nyt *orgel* fra Th. Frobenius, København, på nyt orgelpulpitur.

*Pengeblok* af jernbunden og med jernlåg og cylinderlås; i våbenhuset.

*Pengetavle*, rimeligvis udført 1722—23, da snedker A. J. Eggert gjorde en ny pengetavle (rgsk.). Udsavet opstander, svejfede sider og langt, drejet skaft. Udvendig malet blå, indvendig rød, på opstanderen fraktur: »Horrebye Sogns Fattig Tavle«. 1680 nævnes to gamle *†tavler* og 1728 een af indlagt arbejde (inv.).



*Klokke*, omstøbt 1907 (sml. nedenfor).

†*Klokker*. 1) Ved klokkeskatten 1529 afleveredes en klokke, der vejede 1 skippund 9 lispund (232 kg).

2) Støbt 1656 af Adam Danckwart fra Wismar. »Anno 1656 den 2. augusti da er denne kloke støbt i Lalant(?) af m(ester) Adam Danck Wars bor(ger) til Wismer« (præsteindb.).

3) 1789. Versaler mellem akantusbladborter: »Soli Deo gloria. Me fecit I. B. Holtzmann Copenhagen« (»Gud alene æren. I. B. H. gjorde mig«). På klokkelegemet versalindskrifter, på den ene side: »Bekostet af kirkens eyer Jacob Borch (sml. gravsten nr. 2, s. 1421) sognepræst til Carlebye Horebye og Nørre Ørsløv meenigheder og hustrøe Christiana Sophia Cymetes anno 1789«, på den anden side et vers. På slagringen en akantusbort. Omstøbt 1907.

## GRAVMINDER

*Gravsten*. 1) O. 1592. Karine Nielsdaater, død 12. dec. 1592. Ølandsk kalksten, 54 x 45 cm, med fordybede versaler, nederst et Jesumonogram i en cirkel flankeret af to bomærkeskjolde hvorover initialerne N H W og M S D. Indmuret i korets nordvæg.

2) O. 1802. Sognepræst Jacob Borch (sml. †klokke nr. 3, s. 1421), død 4. nov. 1801 i sit 79. år som ejer af denne kirke (sml. s. 1413) efter at have været lærer for denne menighed i 37½ år, og hustru Christ. Soph. Gymoes, død 1800 i sit 77. år, samt deres plejesøn Godtfred Gymoes, i 7 år personel kapellan hos J. B., sognepræst efter hans død i fire måneder, død 1802, 36 år gi. Stenen lagt af dennes enke. Syb. Dorth. Gymoes. Gråmalet kalksten, 120 x 80 cm, med fordybede versaler, naivt hugne hjørnerosetter og foroven på siderne to pilastre. Indmuret i korets nordvæg.

## KILDER OG HENVISNINGER

Kirkeregnskaber 1680—1729, 1729—67 (RA); kirkeregnskaber for Falster 1694—95, 1701—15, 1719—21 (LA); Falsters gamle rytterdistrikts kirkeregnskaber med bilag 1721—67 (RA); kopier af kasseregningerne for de 26 Hans Majestæts kirker i Falster 1725—65 (LA). — Synsprotokol for Falsters sønder herreds kirker 1806—44; synsforretninger for Falsters provsti 1845 og 1856; synsprotokol for Falsters provsti 1845—55; synsforretninger over kirker og præstegårde i Falsters provsti 1857—70 (LA). — Dokumenter og breve for hele stiftet 1579—1762 (LA). — Holms samling (LA). — Præsteindberetning til Thurah 1755 (Kali 377, 4:0, kgl. Ribl.). — Museumsindberetninger af Erik Schiødt o. 1880, Poul Nørlund 1914 (kalkmalerier), Eigil Rothe 1915 og 1916 (kalkmalerier), O. Norn og Aa. Roussell 1942.

S. Abildgaard: Notesbog I. 1756. S. 108 (NM). — N. L. Høyen: Notesbog XIII. 1832. S. 5 (NM).

<sup>1</sup> Frederik den Førstes danske Registranter s. 120, 17. nov. 1526. <sup>2</sup> J. Friis: Laaland-Falster II, 51. <sup>3</sup> Kirkehist. Saml. 3. rk. VI, 459, sml. Friis II, 48. <sup>4</sup> Rentekammeret. Rytterdistrikternes Kontor. Bilag til kgl. Resolutioner Nr. 23, 3. maj 1767 (RA). <sup>5</sup> Kanc. Brevb. 28. aug. 1556. <sup>6</sup> Tingsvidne fra Horreby Treding. Aalholms Len. Komm. af 30. aug. 1660. V. A. II, 42. <sup>7</sup> Høyen: Notesbog XIII, 5. <sup>8</sup> Dokumenter og breve for hele stiftet. <sup>9</sup> Sjællandske Tegnelser 1689, 173. <sup>10</sup> Inv. nr. DCCLX a. <sup>11</sup> Inv. nr. DGCLX. <sup>12</sup> Udateret indberetning af J. M. Thiele til Oldsagskommissionen, i NM's arkiv.

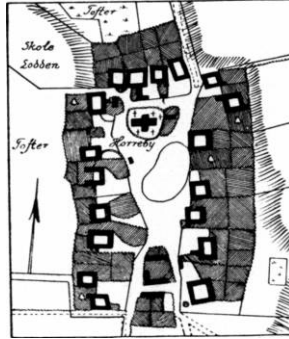


Fig. 7. Horreby 1794.