



Fig. 1. Karleby. Ydre, set fra syd.

Aa. RI. 1942

## KARLEBY KIRKE

### FALSTERS SØNDER HERRED

Kirken siges ifølge een senere kilde i middelalderen at have været viet til *S. Jørgen*<sup>1</sup>, efter en anden til *S. Morten*<sup>2</sup>. Den blev 1687 foreslået annekteret til Sønder Kirkeby<sup>3</sup>. Om kirkens ejerforhold i middelalderen vides kun, at kaldsretten var hos kronen<sup>4</sup>, og under denne forblev kirken, indtil den på auktionen over det falsterske ryttergods 1767 blev afhændet til generalmajor Johan Frederik Classen (sml. Sønder Kirkeby, s. 1379), hvorpå den hørte under det Classenske Fideikommis til sidste halvdel af 1800'rne, da sognets beboere havde part i den<sup>5</sup>. Kirken overgik til selveje 1. april 1915.

Kirken ligger midt i den gamle del af byen på omtrent fladt terræn. Den temmelig lille kirkegård, der er udvidet mod vest, har kløvet kampestensmur og støbejernslåger i nord og øst, tjørnehække på de andre sider. 1712—13 blev der opstillet en ny, tømret portal med gesims og fire drejede knapper, og 1733 blev kirkeporten og lågen i sydøst malet med rød farve og hvide lister, og på porten blev med gul farve malet kongeparrets halv alen høje navnetræk mellem krone og årstal, det hele omgivet af grønne laurbærblade (rgsk.). 1721 blev kampestensmuren krævet omsat (syn).

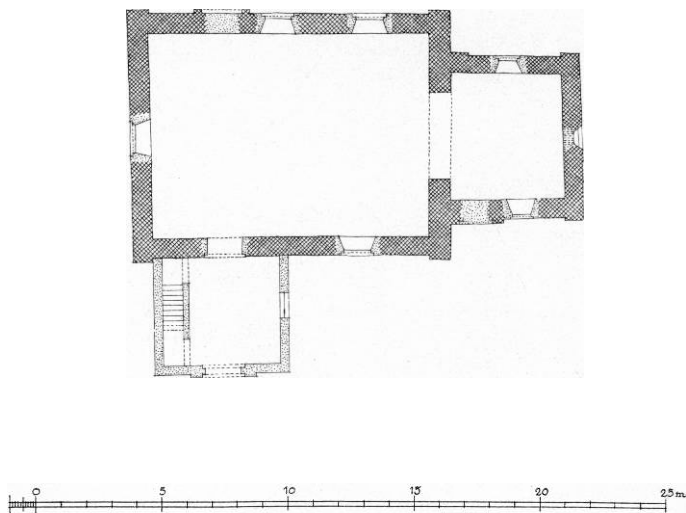


Fig. 2. Karleby. Plan. 1:300. Målt af Kaj Fischer 1942.

Kirken består af senromansk kor og skib og moderne våbenhus, der har afløst et tǫldre. Pǫ vestgavlen en empiretagrytter til klokken.

Den senromanske kirke er bygget af munkesten i munkeskifte. Den har ingen synlig sokkel eller syld, men lisener pǫ langsidernes hjørner. Spor af oprindelige vinduer ses over alle de nuværende, særlig pǫ nordsiden. I korgavlen (fig. 3) sidder et blændet, lancetformet, smiget vindue med aftrappet sålbænk. Lidt over rejsehøjde danner et dobbelt savskifte fodlinie for en blændingsdekoration bestående af to høje, smalle blændinger med skæve spidsbuestik flankeret af brede blændinger med stående siksakmuret bund og afsluttet med en dobbelt stigende spidsbue pǫ en mandshovedkonsol; de yderste buer er nu sænkede. Pillerne mellem blændingerne står pǫ et sokkelagtigt fremspring. Gavlen har glatte, ommurede kamme og toptinde. I korets sydside sidder i et fremspring, der går lige til gesimsen, en lav, tilmuret præstedør, hvis spidsbuede top ligger 179 cm over terræn, men døråbningen er sikkert flerfalset og således endnu lavere; over døren sidder to spidsbuede blændinger. Gesimsen består af to retkantede udkragninger, hvoraf den nederste løber af pǫ portalfremspring og lisén. Indvendigt pǫ korgavlen ses pǫ en munkesten en mandsfigur, som et barn tegner den, indridset i det våde ler.

Skibets østgavl er bygget ovenpǫ korbygningens tidligere opførte gavl, der har forvitrede fuger. Den øvre del af skibets østgavl med kam og toptindeskorsten er udvendigt omsat. Skibets sydportal er omdannet. Vest for både den og nordportalen er kirkemurens øvre del muret som stående siksak. Nordportalen står i et portalfremspring, der når lige til gesimsen, men er bort hugget forneden; over døren er et simpelt firkantet blændingsfelt med lig-

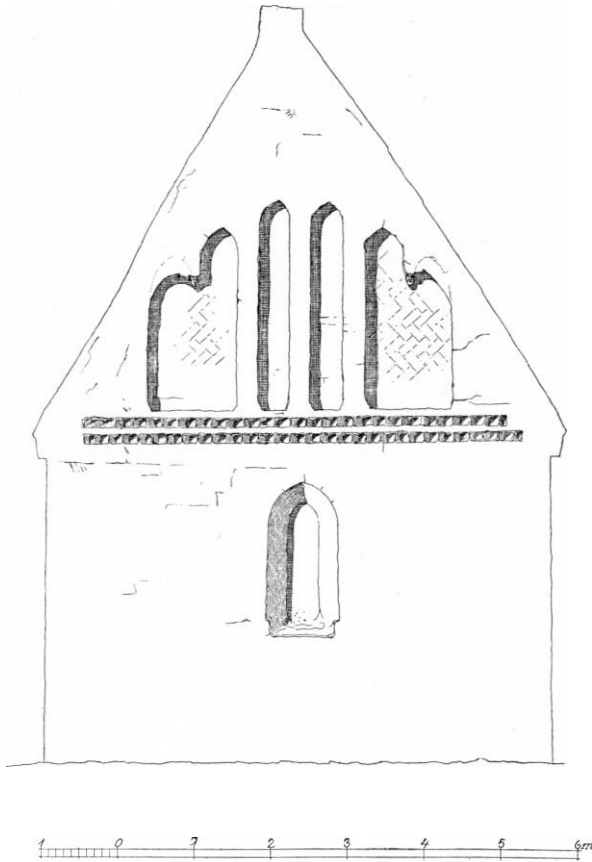


Fig. 3. Karleby. Korets østgavl. 1:100. Målt af Holger Jensen 1942.

gende siksak i bunden. Den tilmurede døråbning er spidsbuet og mangefalset. Skibets gesims består af to retkantede fremspring, hvoraf det øverste er et rulskifte. Vestgavlen har over rejsehøjde to savskifter og derover en fladbuet højblænding med et rundbuet jernvindue i toppen. På hver side af midtblændingen er en bred blænding med dobbelte stigende spidsbuer. Øverst en cirkelluge med fremspringende fals. I 1762 var gavlen revnet og skulle have en 16 alen lang ankerbjælke (rgsk.), nu er hele gavlfeltet udvendigt ommuret. Vestgavlen har gavlkamme, den søndre afdækket med munketegl. 1680 siges kirkeklokken at hænge i gavlen (rgsk.).

*Det indre* er glatpudset og viser ingen detaillering; korbuen er lav og spidsbuet. 1720—21 blev i koret indlagt to nye loftbjælker og loftet overalt beklædt med nye brædder under bjælkerne. 1733 blev loftet malet i oliefarve »med skyer i blå bund« (rgsk.); 1828 blev loft og vægge malet (syn).

*Våbenhuset* er moderne, opført 1863 efter tegning af arkitekt Tvede; den nederste del er af munkesten i krydsskifte, det øvrige af små, røde sten.



Fig. 4. Karleby. Indre, set mod øst.

O. N. 1942

På skibets mur ses spor af det ældre tvåbenhus, hvortil man 1681 købte sten til en pille, hvilken udgift præsteenken 1687 krævede refunderet (rgsk.). Våbenhusdøren og kirkedøren blev 1733 malet rød med hvide lister, idet et forslag fra 1721 om at gøre våbenhuset til materielhus formentlig ikke er blevet gennemført (rgsk.).

*Tagrytteren* på vestgavlen er en tømmerkonstruktion fra 1855. Den har rundbuede glamhuller og stærkt svejftet, spåntækt spir. I vindfløjen står I F C for Johan Frederik Classen<sup>6</sup>. Tagrytteren er rødmalet med hvide detaljer. Den nuværende tagrytter må have haft een eller flere forgængere, således nævnes 1721 en 8 alen lang stige til klokken i tårnet (syn).

1660 var kirkens tilstand meget dårlig<sup>2</sup>. Det udtales, at den »næsten står som på Schricheladdet hvad taget, loftet og våbenhuset sig er anbelangendes, som er brøstfældig på tagsten, sparrer, lægter, deller og bjælker, som af regn næsten er forrådnede hvor bedst styrke behøves, så at der er stor farlighed på færde, med mindre det i tide forkommes; det Gud nådelig bevare enhver fra ulykke«. Også inventaret var fattigt. 1693 klages over tagets tilstand, idet det, som var repareret forgangen år, var blæst af igen, fordi der var skællet med ler (syn). 1721 havde kirken blyruder med vindjern (syn), og

der skulle gøres to karme med fire poster og fire tværposter (rgsk.), antagelig sprossedelte vinduer af jern eller træ, som ikke kunne åbnes.

*Tagværket* over koret er nyere. Skibets egetræsspærfag er noget omdannet med fyr, men det ses, at spærfagene har haft spærsko med stiver, dobbelte hanebånd, lange tænger fra spær til omtrent midte af bjælke og krydsbånd fra spærskostiver til første hanebånd. Det nordøstre gavlspær viser meget grove øksehug på vestsiden, mens de tre andre sider er ret glatte. Underkanten har en smal, ca. 3,5 cm dyb not, der ved det øverste hanebånd er fortsat fra vestkanten til østkanten. Taphuller dannet ved anvendelse af bor antyder to lodrette stolper, der antagelig har båret en gavlbeklædning af vandrette brædder.

Kirken står nu indvendig glatpudset med nyt bræddeloft og gulv af gule fliser. Udvendig er den hvidkalket på tjæret fod, de moderne, spidsbuede jernvinduer har røde murstensindfatninger af moderne sten. 1721 var alle bygningsdelene kalket med røde blændinger (rgsk.). Skib og kor er hængt med vingetegl, i 1721 lå der endnu munketegl på sydsiden (syn).

#### INVENTAR

*Alterbord* af fyrretræ, samtidigt med altertavlen. 1764 gjorde en snedkersvend †*alteret* lavere, og muren ved det udhuggedes (rgsk.); det nedtoges 1823 (syn).

†*Alterklæder*. 1) Købt 1729—30, af karmoisinrødt plyds med galloner og kongens kronede navnetræk samt årstallet broderet med sølv af kgl. perlestikker Harras. 2) Købt 1764—65, af rødt plyds med sølvtræsser (rgsk.).

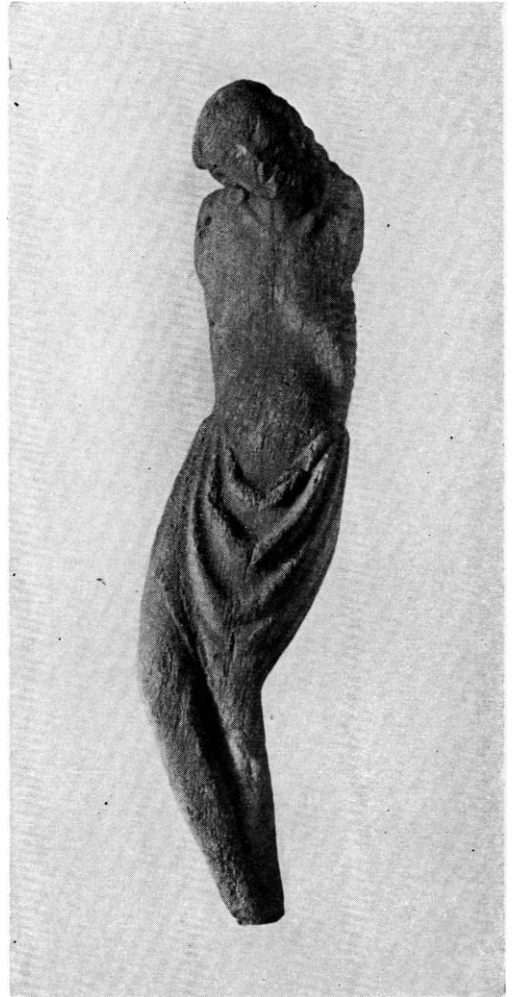
*Altertavle* i empire, opsat 1832 (syn), formet som en portal med halvsøjler, svær, profileret gesims og lav trekantgavl. I storfeltet et maleri (olie på lærred), Kristus i Emaus, signeret Anker Lund 1892, i samtidig, forgyldt ramme; det har afløst et ældre af Rørby<sup>7</sup>. Under tavlens hvidgrå marmorering spores i postamentfeltet en frakturindskrift: »Gud til Ære, Kirken til Pryd, Menigheden til Opbyggelse ... af det Classenske Fidei-Commis Aar 1832«.

†*Altertavle*, sikkert af seksdelt ung-renaissancetype fra 1580'erne, med forgyldte indskrifter i seks felter og »i de nederste skildte ovenpå« to malerier. Da malingen 1733 var fordærvet af ælde, maledes tavlen af Chr. Hvid ligesom tidligere, øverst kongens og dronningens våben med forgyldte sirater, i de seks felter forgyldte våben og indskrifter og forgyldt bue og fod på de to »pillarer«; malerierne blev konserveret, men »zwichlerne og quaderstenene i den midterste skift« blev ikke forgyldt (rgsk.). 1755 stod nadverordene på tysk, dansk og latin på tavlen (præsteindb.), der 1824 kaldes ormstukken og uanselig (syn).

*Altersølv. Kalk i renaissance, o. 1575, nu 19 cm høj. Den seksstungede fod, der har fodplade og standkant med indstemplede kryds, går over i en høj keglestub med graveringer om den øverste del, store akantusblade under en bladstav. Trindt, spinkelt skaft omgivet af fire påloddede bladkranse, lille knop med seks stærkt fremspringende rudebosser, hvis forsider har graverede akantusfirblade, og små, mellemfaldende tunger. Stort, nyere bæger, sikkert fra 1846, da kalken udvidedes i København (syn). Ingen stempler; forgyldt. Forgyldt disk, tv. 13,5 cm, muligvis fra 1759, da Jørgen Svane i Nykøbing omgjorde disken (rgsk.); på randen graveret et kors og i bunden en velsignende Gudshånd. †*Kalke* og *diske*. 1680 nævnes en forgyldt kalk af sølv (inv.); 1705 blev den brøstfældige kalk repareret og nyforgyldt af Anders Jensen (Scheel) i Nykøbing, der gjorde et nyt bæger på 8 lod 2 kv. samt et krucifiks (til foden; rgsk.). På knoppens rudebosser stod »ariario« med gamle latinske munkebogstaver og på foden bogstaverne i og a på hver sin side af krucifikset (præsteindb.).*

1746—47 blev disken omgjort og forgyldt af Bagge Thomsen (Hiort) i Nykøbing, så den vejede 5 lod  $\frac{1}{2}$  kv.; 1759 blev kalk og disk (sml. ovenfor), der vejede 23 lod 1 kv., omgjort af Jørgen Svane i Nykøbing for 15 rdlr. 5 mk. 4 sk. og vejede derefter 3 lod mere (rgsk.). 1721—22 nævnes en gammel forgyldt kalk og disk af kobber med »dech« til (rgsk.). †*Vinflaske* af tin nævnes 1680, en tinpote til 3 pægle og en lille, gammel †*oblatæske* 1721 (inv.). Ny *sygekalk* og -disk.

*Alterstager* fra 1605, 42 cm høje, med klokkeformet fod, balusterskaft med kugleled og lille, flad lyseskål. På foden graverede versaler, på den ene stage: »I H S gaf h. Niels Hansøn Vingaard sogneprest [sml. †gravsten nr. 1, s. 1411] mig til Karleby kirke i Falster 1605 10. avg. Hvo mig vil brvge til anden brvg hand vere vdskvdt paa dommedag«, på den anden: »I H S 1605 10. avg.



O. N.1942  
Fig. 5. Karleby. \*Korbuekrucifiks (s. 1410).

gaf Margrete h. Niels Vingaars mig til Karleby kircke i Falster. Hvo mig vil brvge til nogen anden brvg hand vere sig forbandet til døden«. Under bunden er i begge stager indridset: »16 £ 4½ daler«.

†*Messehageler*. 1680 nævnes en gammel, forslidt sort messehagel og 1721 en meget gammel violet, der kunne bruges til alterklæde, da et sådant manglede (inv.). 1728 købtes en ny af karmoisinrødt fløjel med kors af brede og kanter af smallere sølvgalloner med guldresser (rgsk.).

*Alterskranke* med drejede balustre, antagelig samtidig med altertavlen.

†*Alterskranke*. 1745—46 gjorde Rasmus Kisbye et nyt rækværk for kommunikanternes sæde, og Elers malede det (rgsk.).

*Døbefont*, gotisk, o. 1450, et gotlandsk eksportarbejde af kalksten. 16-kantet, glat kumme, affaset på den nederste del, cylindrisk skaft med vulst foroven; foden mangler. Tvm. 80 cm (Mackeprang: Døbefonte, s. 401). Gråmalet, herunder spor af rød maling; kummen er delvis indmuret i korbuens nordre vange. 1733 blev fonten marmoreret sammen med et †*fontelåg* (rgsk.).

*Dåbsfad* af sydtysk arbejde fra o. 1575, tv. 34,5 cm. I bunden bebudelsen i minuskelring, på randen indstemplede ornamenter.

*Dåbskande* o. 1850, af tin, stemplet: Hans Høy.

\**Korbuekrucifiks* (fig. 5), ung-gotisk, o. 1300, af samme type som Nørre Ørslev (s. 1428). Bevaret er kun den 105 cm høje, stærkt medtagne figur, hvis arme og fødder mangler. Hovedet er bøjet stærkt mod højre skulder, ribbenene markerede, kroppen er svajet mod venstre og højre knæ bøjet; det lange lændeklæde dækker venstre knæ. Ingen spor af staffering, men på hovedet svage rester af kridtgrund. I Maribo stiftsmuseum.

Nyere *korbuekrucifiks* af terrakotta.

*Prædikestolen* er et meget enkelt empirearbejde fra o. 1810, opbygget som en renaissanceprædikestol, med fire arkadefyldinger og på hjørnerne vinkelbøjede, joniske pilastre, glatte frisefremspring og postamentfremspring med et glat, ovalt felt. Under stolen fire udsavede bøjler samlet om en stolpe. Samtidig opgang med fyldingspanel og syvsidet himmel med gennemløbende frise, små trekantgavle og vasespir på hjørnerne, på undersiden et Gudsøje i stråleglorie. Egetræsmalet med lidt guld og i postamentfelterne gylden fraktur: »Hvis Nogen har Øren han høre«. 1814 skulle den nye prædikestol males endnu engang, da rusten fra sømhovederne trængte gennem malingen (syn).

†*Prædikestol* med årstallet 1589, skriftsprog og indskriften: »Impendio Erasmi Ioanis Pauli Abrahami Reip(ublicæ) co(n)s(ulum) ac Laurentii Laurent. pref(ecti) vrbis erectus sum« (»jeg er opsat på bekostning af borgmestrene Rasmus Jensen og Poul Abraham<sup>8</sup> og byfoged Laurids Lauridsen«) (præsteindb.). 1760—61 forsynedes stolen med en egepile på krydsfod (rgsk.).

*Stolestader* i renaissance, o. 1635. Sydsidens 11 stader svarer ganske til

Tingsteds (s. 1322), nordsidens 12 stader er lavere og lidt afvigende, idet gavltrekanterne indrammes af en karnisprofileret liste, mangler fodspir og øverst i feltet har en diamantbosse; pilastrenes prydbælter har skællagte tunger, og dørenes arkader har hvirvelrosetter i bukhjørnerne. Den østligste, rigere gavl bærer en halspilaster med joniserende kapitæl, beslagværk på brystet og rankeslyng på skaftet; gavltrekannten er splittet og kronet af en vase med tandsnit og spir. Nyere baggavle. Alle stolene er egetræsmaledede. I det østligste panel på sydsiden sidder en foldeværksfylding fra o. 1575 med snoede stave. 1754 gjorde Andreas snedker en ny †*brudeskammel* (rgsk.).

*Præste- og degnestol*, sikkert fra 1820'erne, da de gamle nedtoges (syn). 1733 blev †*skrifte-* og †*degnestolen* samt et lille skab ved den sidste malet med brun oliefarve, gule lister og sort sirat (rgsk.).

*Orgel*, nyere, fra Fr. Hansen og søn, Nykøbing, på nyere pulpitur.

*Pengeblok* fra 1766 af eg med affasede kanter og låge i forsiden, fire jernbånd, to taskelåse og en cylinderlås samt jernlåg med opdrevet: »D. 9 augusti(!) 1766«. Gråmalet, i korbuen. 1732—33 fik †*blokken* en ny taskelås (rgsk.).

*Pengetavle* fra 1748—49 (rgsk.) med høj, udsavet opstander. Under den nuværende grå maling spores den oprindelige, grøn med gyldne kanter. 1680 havde kirken to gamle udygtige †*tavler* (inv.), og 1722—23 fik den en ny (rgsk.).

*Klokke* med versalindskrift: »Støbt af I. C. og H. C. Gamst Kiøbenhavn anno 1832«, tv. 76 cm. Ophængt ved vestgavlen under tagrytteren.

†*Klokker*. Ved klokkeskatten 1529 afleveredes en klokke, der vejede 1<sup>2</sup> skip-pund 6 lispund (288 kg). 1680 nævnes een klokke i gavlen; 1755 stod der nogle gamle latinske bogstaver på klokken (præsteindb.), der omstøbtes 1764 af M. C. Troschell for 140 rdlr. 2 mk. 8 sk. (rgsk.).

## GRAVMINDER

†*Gravsten*. 1) O. 1604. Søren Nielsen, død 8. sept. 1602, og hans seks søstre, samt A. Vingaard, død 11. sept. 1604, alle børn af sognepræst Niels Hansen Vingaard (sml. alterstager, s. 1409) og Margrethe Sørensdatter, hvis initialer og bomærker fandtes på stenen, der 1755 lå i skibet, lige ved korbuen (præsteindb.).

2) Anders Markusen, død 12. febr. 1640 [søn af sognepræst Marcus Christensen Humble]. Firkantet flise under korbuen (præsteindb.).

*Støbejernskors*. 1) Marie Dorthea Gentz, f. Schmidt, født 24. juni 1740, død 17. febr. 1823. Reliefversaler. På våbenhusloftet.

2) Johanne Magdalene Steenstrup, f. From, født 1? nov. 1771, død 5. jan.



1832. Kors med trekløverformede ender og pånippet reliefkursiv. På kirkegården, syd for koret.

3) Stiftsprovst Hans Resen Steenstrup, født 24. dec. 1770, død 27. jan. 1845(?). Svarende til nr. 2, ved siden af dette.

#### KILDER OG HENVISNINGER

Det falsterske gl. rytterdistrikts kirkeregnskaber 1680—1730, 1731—67 (RA); kirkeregnskaber for Falster 1694—95, 1701—15, 1719—21 (LA); Falsters gl. rytterdistrikts kirkeregnskaber med bilag 1721—67 (RA); kopier af kasseregningerne for de 26 Hs. Majestæts kirker i Falster 1725—65 (LA). — Synsprotokol over Falsters sønder herreds kirker 1806—44, over Falsters provsti 1845—55; synsforretninger for Falsters provsti 1845 og 1856; synsforretninger over kirker og præstegårde i Falsters provsti 1857—70 (LA). — Jordebøger, herredsbøger m. m. 1571—1690. Falster (LA). — Dokumenter og breve for hele stiftet 1579—1762 (LA). — Præsteindberetning til Thurah 1755 (vgl. Bibliotek). — Udskrift af biskop Blochs visitatsbog for stiftet Lolland-Falster 1786—1803 (LA). — Museumsindberetninger af O. Norn og Aa. Roussell 1942.

<sup>1</sup> Bircherods MS, Ny kgl. Saml. 409 folio (vgl. Bibl.). <sup>2</sup> Jordebøger, herredsbøger m. m. <sup>3</sup> Kirkehist. Saml. 3. rk. VI, 451. <sup>4</sup> Frederik I.s danske Registranter, s. 120, 17. nov. 1526. <sup>5</sup> Trap: Danmark, 1. og 2. udg. <sup>6</sup> Tidligere har i kirken været opbevaret to ældre vindfløje af jern og kobber med samme initialer. <sup>7</sup> Friis: Laaland-Falster II, 47. <sup>8</sup> Poul Abraham nævnes som borgmester i Nykøbing 13. sept. 1591; ved sin død 1602 skyldte han enkedronningen og kirkerne på Falster en anselig sum penge; Dronning Sophies Kopibøger, s. 130 og 267.

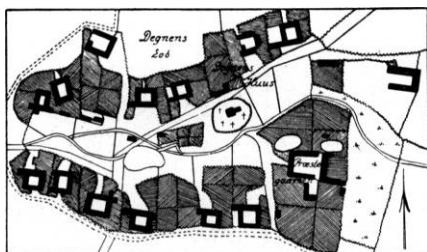


Fig. 6. Karleby 1794.