



Fig. 1. Brarup. Ydre, set fra nordøst.

V. H. 1939

BRARUP KIRKE

FALSTERS NØRRE HERRED

Kirkener *anneks* til Kippinge, hvilket var tilfældet allerede før reformationen¹. Om kirkens ejerforhold i middelalderen er intet oplyst, udover at kronen allerede før reformationen havde kaldsretten, som Odensebispens Jens Andersen imidlertid på Christiern 2.s tid søgte at tilholde sig¹. Kirken forblev efter reformationen under kronen, indtil den ved auktionen 1767 over det falsterske ryttergods blev afhændet til agent von Westen² (sml. alterkalk, s. 1256), der samtidig havde købt to af de udbudte hovedgårde, de såkaldte Westenborg-Hvededal godser³. De blev imidlertid allerede 1791—93 tilbagekøbt af staten⁴, og kirken forblev under denne indtil 1868⁵, da den blev købt af sognets beboere.

Kirken ligger nordligt i byen på fladt terræn. Kirkegården har en stor udvidelse mod syd og er tillige udvidet mod øst mod den tidligere rytterskole, der nu er graverbolig. Kirkegården hegnes af mure af kløvet kamp og har i øst og vest store lågepartier mellem murede piller. 1674 var kirkegårdsmuren »ganske brøstfældig og lukt med tjørne. Porten duer intet«⁶. I 1715 blev 102 favne af kirkegårdsmuren omsat og i 1750—52 igen 50 favne. 1723—24 blev porten og lågen nymuret, og 1732—33 blev porten malet rød med hvide lister og kongens og dronningens navne. 1757 blev det foreslået, at den gamle

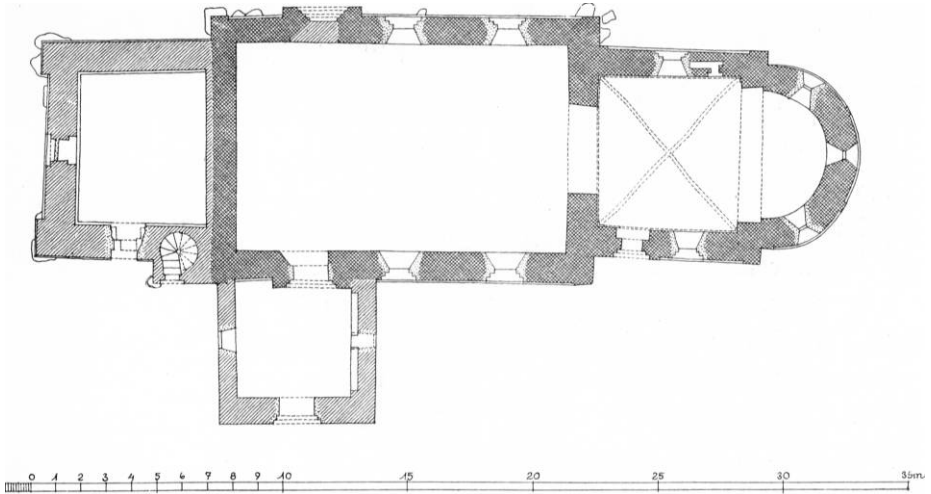


Fig. 2. Brarup. Plan. 1:300. Målt af Tove Bojesen 1952.

låge på sydsiden ved Annexgaarden skulle lukkes med sten (rgsk.), og 1803 blev porten og lågen på østsiden krævet ombygget (syn).

Kirken består af senromansk apsis, kor og skib, bygget samtidigt, og gotisk tårn og våbenhus, alt af munkesten i munkeforbandt.

Den senromanske kirke har sokkel af to skrånker, der løber af på lisener, som kun findes på langmurene og på apsis, der ved sine smalle lisener er delt i tre fag, hvert med et i 1911 istandsat vindue. Der er dog kun for det midterstes vedkommende tale om en genåbning, idet de to andre var ødelagt af firkantede empirevinduer. Ved udhugning af det midterstes tilmuring viste det sig, at vinduet havde romansk form med smige og lysningssten, men dog var spidsbuet; stikkets underside var pudset indtil en halv sten fra kanten. Apsidens eenstens lisener løber foroven af på konsoller, dannet af et kort rulskifte med afrundet underkant, som til siderne fortsætter som en tandsnitgesims under et rulskiftestillet savskifte; øverst er en rulskifterunding mellem to små udkragninger fra nyere tid. Korets østgavl er glat og uden kamme, men med taglinien ommuret og rester af gavlkonsoller. Sydsiden har et falset, rekonstrueret vindue og en genåbnet præstedør i et lille, skrånktafdækket frem-spring. Den spidsbuede, faldede døråbning har et omløbende, skævt savskifte mellem to løberskifter; åbningens mellemfals står blank med skiftevis sorte og røde sten, der i vederlaget og længere nede har hulede affasninger i kanten. Indvendig har døråbningen spærstik. Gesimsen dannes af et tandsnit som på apsis under fem udkragede binderskifter, som vist ikke er gamle. Korets nordside har vindue og gesims som sydsidens, men eet gesimsskifte mangler.

Skibets østgavl er glat og uden kam, men med gavlkonsoller af fem afrundede

udkragninger på hver side. På sydsiden har de oprindelige vinduer siddet på de nuværende, rekonstrueredes plads, men kun toppen af vinduesbuerne har undgået at blive ødelagt ved indhugning for firkantede trævinduer. Sydportalen står i et 42 cm fremspring, der går til gesims; øverst har fremspringet tre rundbuede blændinger med stående siksakmuring, derunder tre rundkantede tilbagetrækninger. Den spidsbuede døråbning har savskifte som præstedøren; anden fals er, så vidt det kan ses for tykke kalklag, en rundstav, tredje fals har hule affasninger, fjerde fals er nu borthugget. Indvendig har døren spærstik. Gesims som på koret, de østlige tænder har foroven en rille. Skibets nordside er som sydsiden. Den tilmurede nordportal er nu fremdraget som blænding (fig. 3). Falsene har særlig i buerne en regelmæssig vekslen mellem røde og sorte sten. Anden og fjerde fals har rundstave med klappkapitæl og -base, den inderste slankere end den yderste, og i vestsiden er dens søjleskæft kun fem skifter højt; på den inderste fals er mange indridsede kors og bomærker. På vestgavlen støttes en gavlkam muret med vandrette fuger på fem skifter høje gavlkonsoller. Trekantfeltet er over to savskifter udmuret med stående siksak med sorte lyn, væsentlig muret af bindere. Mønstermuringen afbrydes i trediedels højde fra toppen af to savskifter mellem løberskifter og med tre almindelige skifter imellem. I toppen står et lille blændingskors på et savskifte mellem løberskifter. Langs taglinien ligger et løberskifte under et rulskifte muret af afvekslende røde og sorte sten. Derpå står gavlkammen, men selv om den er ældre end tårnet, synes den ikke at høre til det oprindelige murværk.

Det indre. De runde halv- og helstens apsisbuer står nu blanke på vestsiderne. Apsishvælvet er halvstens. Gennem den nordre del af korets overgavl forer en oprindelig døråbning med trykket, rundbuet stik ud til apsisloftet. Samtidig med opførelsen er koret blevet overdækket med et helstens krydshvælv med halvrundt profilerede ribber uden overribber og kvartstens vægbuer. Hvælvet støttes ikke af hjørnepiller eller konsoller. Ribber og buer står nu ukalkede. Korbuen er spids med helstens stik. I korets nordvæg findes en dyb, kompliceret gemmeniche, der genåbnedes 1932. På loftet er i triumfmuren en oprindelig gennemgang, der på østsiden er rektangulær og overdækket af egebjælker, mod vest rundbuet og med fals til dør, der har slået op ind i murtykkelsen og har stabler i nord og et 26 cm dybt, mørtelforet hul til lukkeanordning i syd. I selve knasten er et lignende, 28 cm dybt hul. Skibets blanke overgavle er fuget til hanebåndshøjde. Dets bjælkeloft er fornyet 1852. Indtil da havde det bræddeklædning under bjælkerne (syn). Det gamle bjælkelag har ligget noget lavere end det nuværende.

Tårnet er gotisk, bygget på kampestenssyld under en stejl skråkantsokkel. Mod vest er et tilmuret, falset, spidsbuet vindue, indvendig i stigende flad-

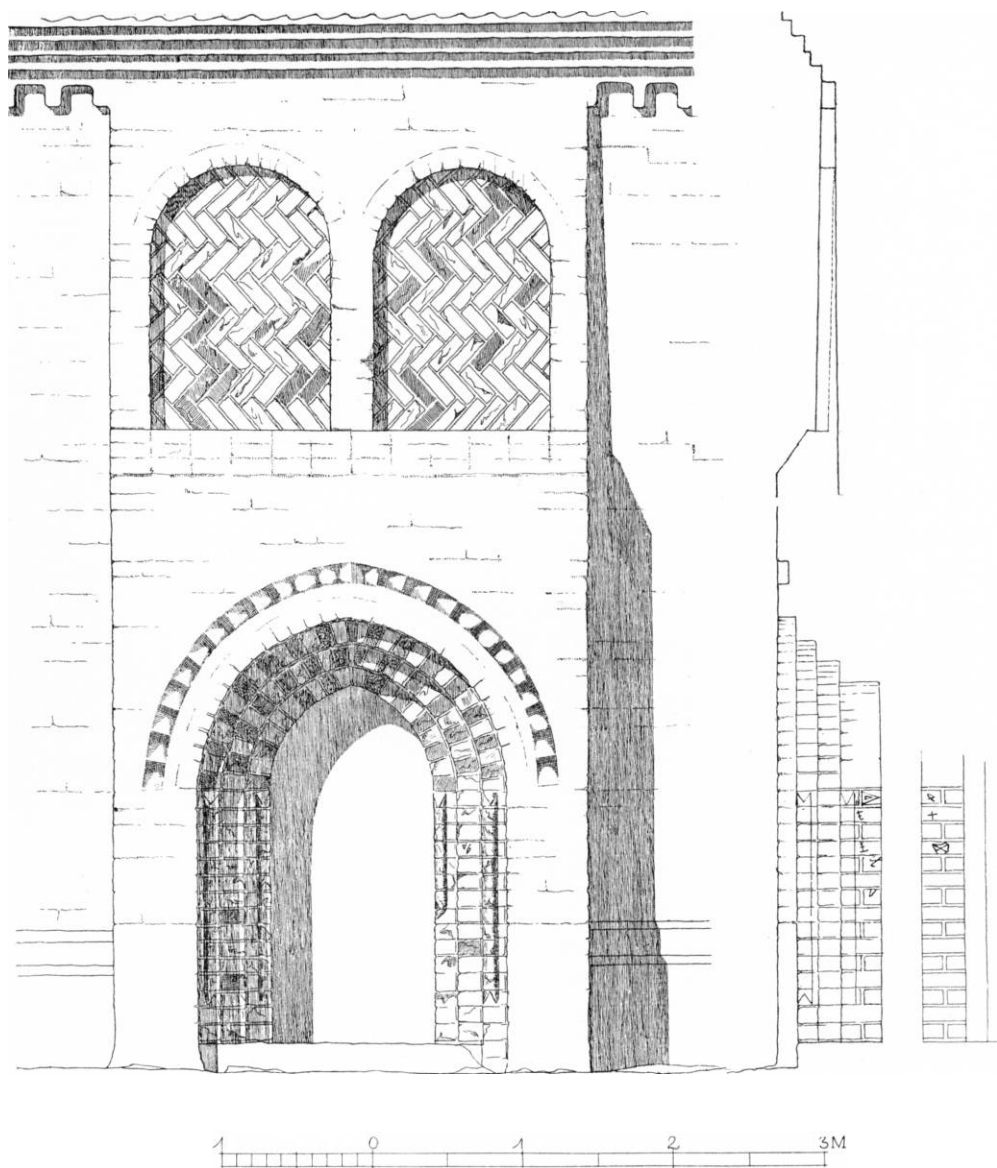


Fig. 3. Brarup. Nordportal. 1:50. Målt af Tove Bojesen 1953 (s. 1246).

buer, mod syd et lignende over en nyere, groft gennemhugget dør, der er den eneste indgang til tårnrummet, idet der ingen åbning er til skibet. Tårnrummet har ansatser til hvælv, væggene står ukalkede. Første mellemstokværk er mørkt, andet har i syd og vest små, fladbuede glugger. I vestre taggavl er et falset, fladbuet tvillingglamhul og øverst to små, tilmurede, fladbuede glugger. Anden dekoration lides ikke under de 13 munketeglsafdækkede takker på det lave tårn. 1718—19 blev »af fornødenhed« forfærdiget to svaler

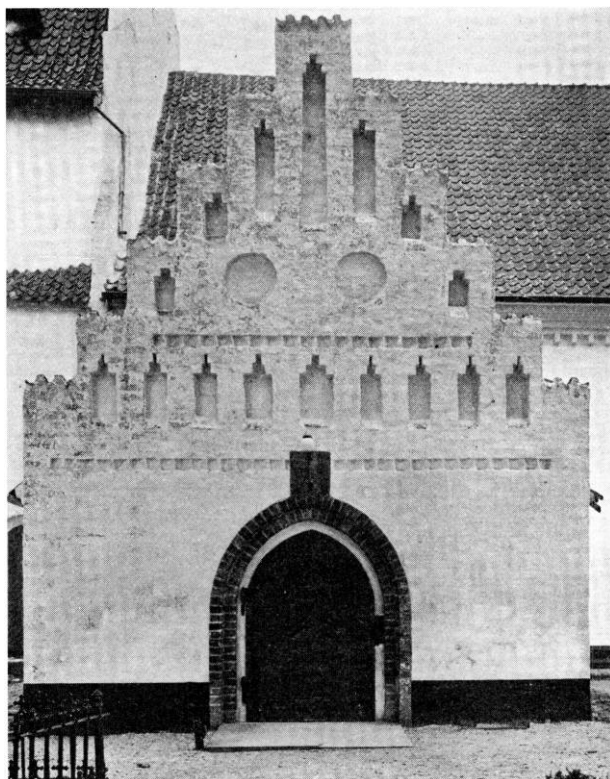


Fig. 4. Brarup. Våbenhusets gavln (s. 1248). V. H. 1940

(kviste) med tilhørende lemme på tårntaget (rgsk.). Østgavlen er glat, men med en kraftig sætningsforskydning i murværket. Samtidigt trappehus på sydsiden, brynet og dækket med vingeteg. Det har fladbuet, falset dør og spindeltrappe, der forneden har loft af stigende fladbuer, resten er tøndehvælvet.

Våbenhuset er gotisk, men langmurene er stærkt skalmurede og har 1748—49 fået ny gesims (rgsk.). Gavlen (fig. 4) har en spidsbuet, udvidet dør under en rig blændingsgavl med 11 munketeglsafdækkede takker. Indvendig fladbuede spareblændinger under gråmalet bjælkeloft.

Tagværkerne over apsis er nye, over koret omsat af gamle materialer i 1852, og samtidig er skibets tag fornyet (syn). Tårnets tag er af eg, men stærkt omsat, med spærstivere, dobbelte hanebånd og tværafstivning med fire kongestolper og kryds. Det er nummereret med øksestreger. Våbenhustaget er nyt.

Kirkens vinduer er fornyet flere gange. 1723—24 blev leveret to karme til sydsiden (rgsk.), og 1803 blev der klaget over, at nordsidens to vinduer ikke passede til de andre, men var så smalle, at de gav meget lidt lys, hvorfor muren burde udhugges og større vinduer indsættes (syn). Endelig har kirken i 1911 fået nye, gotiske jernvinduer. Kirken har under stolestaderne gulv af



Fig. 5—6. Brarup. Kalkmalerier, engel og stifterpar, på korhvælvingen (s. 1250),

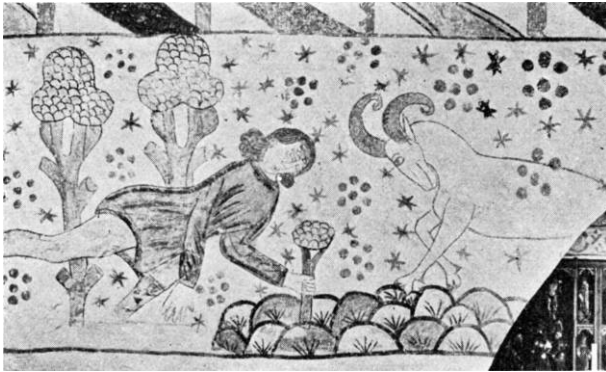
E. L. 1932

brede, gamle planker og ved indgangen olandsfliser, iøvrigt gule fliser. I tårnet jordgulv. Udvendig har kirken tidligere været lyserød, nu er den hvidkalket med detaljer i blank mur. På tagene ligger vingetegl; i 1674 manglede 200 hulsten og 300 dæksten⁶.

KALKMALERIER

Kirken har modtaget kalkmaleriudsmykninger i to perioder.

1) Fra o. 1300, i *apsis* og *kor*, fremdraget af E. Lind i 1932. Apsismalerierne er udført på et meget tykt lag af hvidtekalk, hvorunder er fundet ældre farverester. Muligvis er der kun tale om et udkast, som har veget pladsen for den endelige bemaling. Iøvrigt er dekorationerne malet i den våde hvidtekalk, som er påstrøget et svært og forholdsvis jævnt pudslag. Den temmelig vanskelige restaurering blev i 1939 udført af Harald Rorre, der kun har foretaget suppleringer på bånd og rammestreger, men intet sted har indladt sig på at rekonstruere billederne, der flere steder var meget ødelagte eller helt gået tabt. Rilledernes kunstneriske kvalitet er af ikke ringe lødighed, og de figurlige og ornamentale dekorationer er udført med stor dygtighed. Mesteren er sikkert den samme, som har virket i flere andre af herredets kirker.



E. L. 1942

Fig. 7. Brarup. Kalkmaleri på triumfmurens vestside (s. 1251).

I *apsishvælvingen* er i stort format malet Maria modtagende himmelkronen af Kristus. Figurerne er malet på blå bund og omgives af en mandorla. På hver side af centralbilledet er hvælfladen ved rankeslyng delt i to felter. De øverste med Matthæus' og Johannes' symboler, de nederste med Markus' og Lukas' samt en række helgener, mod nord tre kvindelige, hvoriblandt Katharina, mod syd en bisp og tre konger. Nederst afsluttes decorationen af en næsten helt ødelagt frise med 13 medailloner med brystbilleder, sikkert Kristus og apostlene. Undersiden af buen mellem apsis og kor er udfyldt med 10 medailloner med brystbilleder af ligurer, der mellem de opløftede hænder bærer skriftbånd med deres navne, hvoraf kun fire er bevaret, nemlig Samuel, Daniel, Jeremias og Esaias, alle med hatte, ligesom tre andre, hvis navne ikke kan bestemmes. Endvidere ses David, en kronet figur, og Moses. Figurerne danner således et gammeltestamentligt modstykke til apostelfrisen.

Hver af *korhvælvets* kapper er udsmykket med tre cirkler som rammer om genesisbilleder. I de øverste, mindre cirkler er alle billederne forsvundet, i de nederste har der foruden skabelsen af sol og måne, af træerne og markens urter, skabelsen af dyrene og af Adam og Eva, Herrens formaning og syndefaldet i hver cirkel været et brystbillede af skaberen, hvoraf dog kun to er nogenlunde godt bevaret. I kappefligene er dels flot komponerede, kronede engle med røgelsekar (fig. 5), dels Kains og Abels offer og endelig et knælende ægtepar (fig. 6), maleriernes eller måske kirkens stiftere. Over hver skjoldbuetop er malet en seraf og langs ribberne heraldiske liljer. Farverne er sort, gråt, lys og mørk okker, rødbrunt, grønt og mønje (dekomponeret).

2) Fra slutningen af 1400'rne, afdækkede 1911 og istandsat af Harald Borre 1939. Billederne har dækket *væggene* fra loft til stolestaderne. I dette meget store arbejde kan man skelne mellem to hænder, »Brarupmesteren«, der står »Elmelundemesteren« nær og også har arbejdet i Sædinge kirke (s. 788) og andre

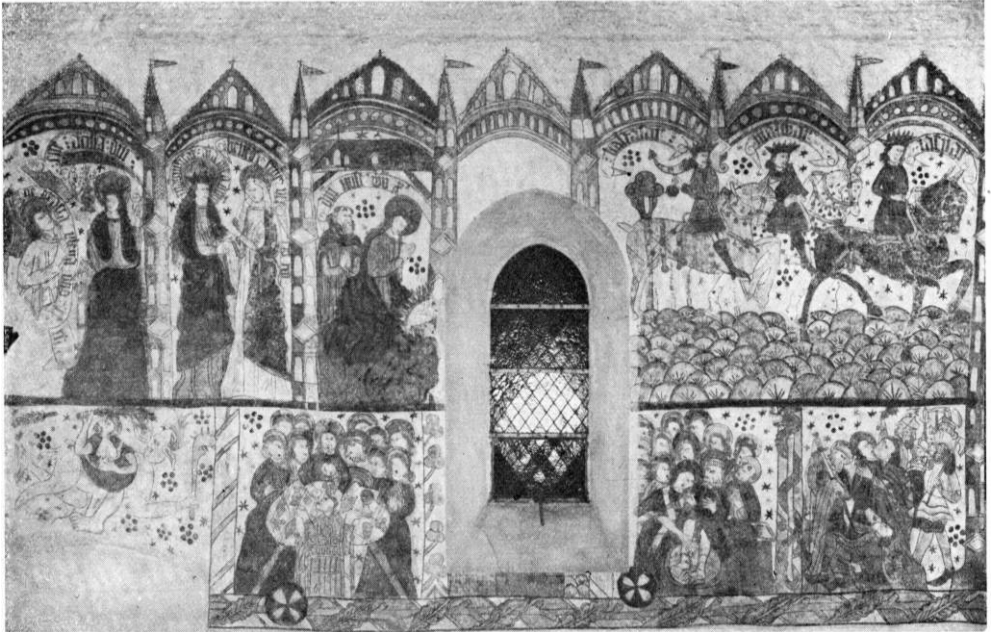


Fig. 8. Brarup. Kalkmalerier på skibets nordvæg (s. 1252).

E. L. 1942

steder, og en medarbejder, som har udsmykket korvæggene og den vestlige del af sydmuren. Billederne var malet på hvidtekalk, men enkelte steder, på det nederste af triumfmuren og nordvæggens vestlige del, var ovenpå kirkemurens ældste hvidtning påført et meget skørt pudslag som malebund.

I koret er under profeterne på apsisbuen malet en bispfigur, der er den eneste bevarede del af korets sengotiske udsmykning, som desuden har bestået af billeder af S. Laurentius med bog og rist, korsfæstelsen, kvinderne ved graven og opstandelsen. Desuden fandtes indivielsekors.

Triumfmurens dekoration har været delt i tre vandrette friser, hvoraf den nederste, bestående af rankeslyng, ikke er bevaret. Øverst troner i midten den dømmende Kristus i mandorla omgivet af basunblæsende engle og døde, der står op af graven. På siderne knæler Maria med blottet bryst og Johannes Døberen, og bag dem står på hver side fire apostle med deres attributter. Derunder er en frise med stiliserede træer mellem græstuer og et mærkeligt drøleri, en mand der stanges med en gedebuk (fig. 7). På sydmuren er mellem triumfmuren og det første vindue en kæmpemæssig Kristoforus i rød kjortel, og over vinduet en delvis ødelagt løve. Mellem vinduerne har været to billeder; øverst jager den ridderlige S. Jørgen (fig. 10) sin snoede lanse i gabet på den edderspyende drage, mens i baggrunden prinsessen knæler med sit lam og hendes kongelige forældre overværer kampen fra slottet, hvor tårnvagten blæser i sit horn. Forneden var en, ikke bevaret, fremstilling af torne-



Fig. 9. Brarup. Kalkmaleri, Kristus for Pilatus, på skibets nordvæg (s. 1252).

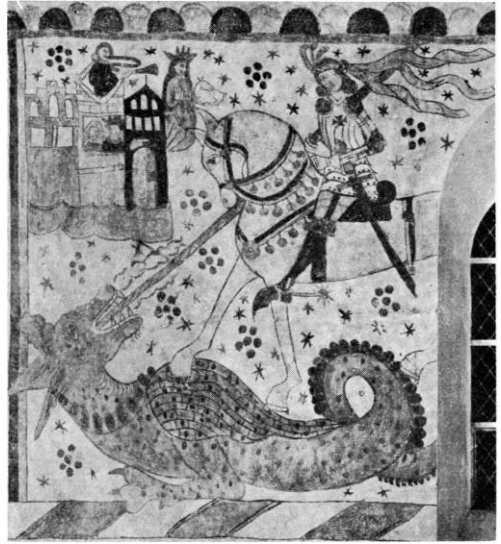


Fig. 10. Brarup. Kalkmaleri, S. Jørgen og dragen, på skibets sydvæg (s. 1251).

E. L. 1942

kroningen og muligvis rester af endnu et billede med rig arkitektur. Over syddøren fandtes fire billeder af syndefaldets historie: Evas skabelse, Herrens formaning, Adam og Eva fristes af slangen, der har kvindelig overkrop, langt, udslaget hår, krone og glorie, og endelig uddrivelsen. Vestligst var malet en ung, kronet mand med stridsøkse og døden i skikkelse af en benrad.

Nordvæggen (fig. 8) danner eet samlet, særdeles velbevaret billedtæppe. Den øverste frise dannes af en række fladbuede arkader under trekantgavle adskilte ved vimpelprydede spir. I arkadefelterne er scener fra Jesu barndomshistorie, begyndende fra vest med bebudelsen og på skriftbånd engelens hilsen: »ave gracia plena d(omi)n(u)s te ctum (!)« (»hil dig, du benådede, Herren er med dig«) og Marias svar: »ecce a(n)cilla d(omi)ni« (»se, jeg er Herrens tjenerinde«). Næste billede viser Marias og Elisabeths møde, hvor der i den hellige jomfrus glorie læses: »magnificat a(n)i(m)a mea dom(inum)« (»min sjæl priser Herren«), hvortil Elisabeth svarer: »benedi(ctus) fructus ventris tui« (»velsignet er dit livs frugt«). Derefter følger fødslen i Bethlehem med indskriften: »d(omi)n(i) nost(ri) ih(es)u (Christi)« (»vor Herres Jesu Kristi [fødsel]«). Mellem vinduerne rider de hellige trekonger under skriftbånd med deres navne, Baltasar bærende på et prægtigt relikvie- eller drikkehorn, de andre med hvert sit ciborium. Østligst på væggen er halvdelen af kongernes tilbedelse dækket af en skorsten. Den underste billedfrise viser fra vest nadveren, fodvasken og Judaskysset, disse to billeder adskilt af kobberslangen, og — halvt skjult af skorstenen — Kristus for Pilatus (fig. 9). De foran omtalte passions-



Fig. 11. Brarup. Indre, set mod øst.

V. H. 1940

billeder i koret danner fortsættelsen af denne billedfrise. Under billedrækken er som bort malet en afkvistet gren omvundet med store egeblade, et motiv som også kendes fra Sædinge kirke (s. 788). Borten er brudt af tre indvielses-kors. Under den har været rankeslyng som på triumfvæggen.

Vestligt på nordvæggen var malet to billeder, der på en mærkelig måde falder uden for den højreligiøse billedkreds, og som sikkert ikke skyldes Brarup-mesteren. Over norddøren er fremstillet en kvinde med et vældigt gab; hun rider omvendt på en hornet, køllebevæbnet djævel og riser hans flammende bag. Væsentlig mindre burlesk er overvæggens fremstilling af djævlene, der hjælper kvinden at kerne smør. Dette billede er ikke bevaret.

Alle billedbaggrunde er dækket med røde stjerner og prikblomster. Billedernes farveskala er den sædvanlige sengotiske domineret af rødt, rødbrunt, okker og grønt. På Pilatusbilledet er enkelte personer røde i ansigtet, men ellers er karnationen den udækkede hvidtekalk.

INVENTAR

Alterbordet, der består af et fyrretræspanel med barokt profilerede ramme-stykker, er samtidigt med de stolper, der bærer altertavlen og sikkert også



Fig. 12. Brarup. Sengotisk altertavle (s. 1254).

E. Skov 1952

med dennes tidligere topstykke fra 1733—34. Bordets bageste del er hævet som postament for altertavlen.

† *Alterklæde* af blå fløj med guldlidser nævnes 1721 (rgsk.).

Altertavle (fig. 12) o. 1450, sengotisk, af trefløjet skabstype, meget nært beslægtet med Vaalse-tavlen (s. 1208), fra hvilken den kun afviger på få punkter; således er af de figurer, der flankerer midtskabets korsfæstelsesrelief, Anna selvtræde anbragt mod nord under Kristoforus, og mod syd findes øverst den hellige Martin. Smalfelterne under figurerne mangler, og baldakinerne består af et cirkelsegment med korsblomster. 1721 kaldes tavlen noget forfalden og ønskedes repareret og indrettet som den i Vaalse, og 1733—34 gjorde Hans Wibert et topstykke til altertavlen, ganske svarende til Vaalses, dog uden de udsavede kvindefigurer. Sikkert samtidig opsattes bag alteret to profilerede stolper, hvorpå tavlen ophængtes med smedede, snoede jernkroge; mellem stolperne er indrettet et lille skab lukket med en klap med graveret lås; på rammestykket over klappen er indskåret: »C L anno 1760«. Topstykket er senere fjernet, og dele heraf henligger i tårnrummet.

Altertavlens oprindelige staffering skimtes under den nuværende; baggrunden har været gylden, i midtskabets smalle sidefelter dog rød med gyldne glorier (sml. Vaalse). Bag på fløjene findes oprindelige malerier, meget lig Vaalse-tavlens. På nordre fløj (fig. 14) ses den hellige Katharina af Alexandria

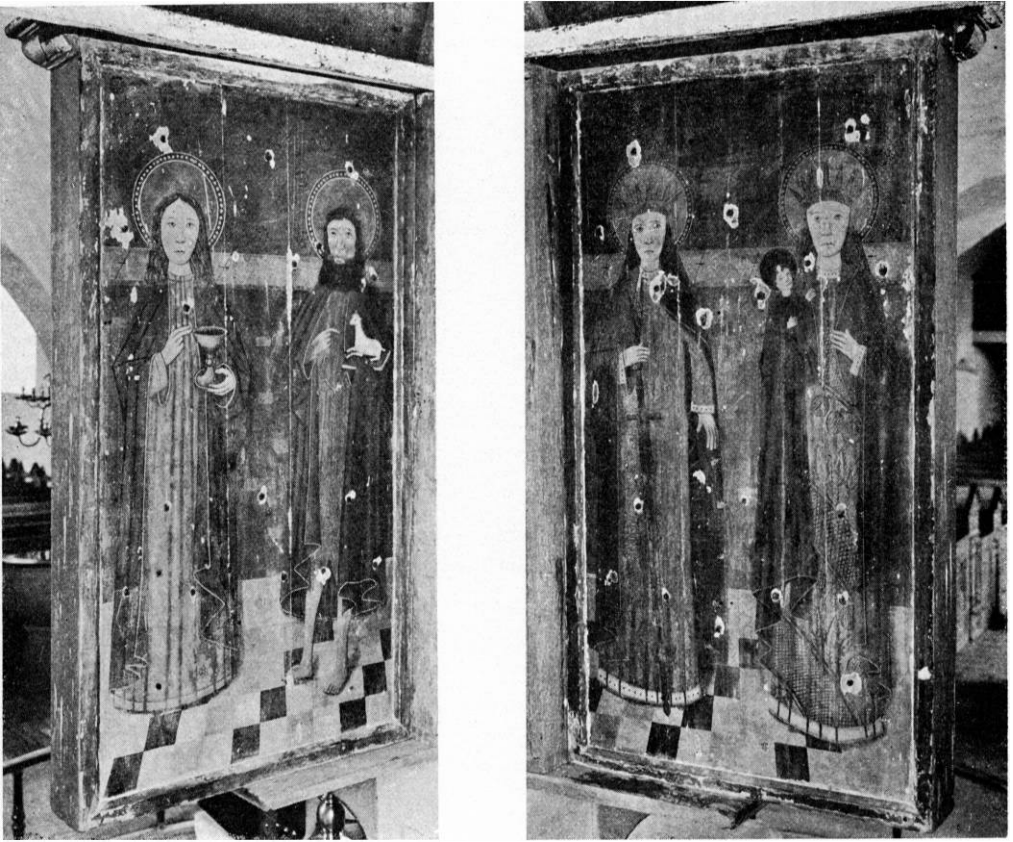


Fig. 13—14. Brarup. Malerier på bagsiden af altertavlens fløje (s. 1254 f.).

M. M. 1905

med hjul og sværd, iført en olivengrøn kappe over en rødbrun, guldbroderet kjortel, samt Maria med barnet, i rød kappe over gylden kjortel med brune ornament. På søndre fløj (fig. 13) lindes evangelisten Johannes med kalken, klædt i grøn kappe over en guldbroderet dragt, og Johannes døberen med lam og bog, bærende en rød kappe over sin lodne kjortel. Figurerne, der er stive og frontale, har blå glories bag hovedet og står på et tavlet flisegulv; i baggrunden er malet en rød teglstensmur, og derover er bunden rød med rosetter. — 1733—34 blev tavlen malet og forgyldt af maler Hvid, der også stafferede det nye topstykke i lighed med Vaalse-tavlens (rgsk., sml. s. 1209). Ifølge en malet indskrift på tavlens bagside restaureredes alteret 1830 af I. C. Broge i Nykøbing. Den nuværende staffering stammer fra 1854, da alterpartiet ønskedes ommalet (syn); dragterne er hovedsagelig brune, enkelte røde og blå, baldakinerne gyldne. Predellaen er sort med et religiøst vers i gylden fraktur.

*Figurer. I Maribo stiftsmuseum findes tre figurer, der sikkert stammer fra

forsvundne sidealtre. 1) (Fig. 17). Maria med barnet, senromansk, o. 1225, meget lig Skørpinge (DK. Sorø, s. 814); figuren, hvis højde er 98 cm, sidder på en lav bæk. 2) (Fig. 15). Siddende bispehelgen, ung-gotisk, o. 1300, et smukt og fint skåret arbejde. Figuren, der har mistet sine attributter og noget af hænderne, har oprindeligt været anbragt i et skab med fløje, hvoraf en del endnu fandtes 1848⁷. 3) (Fig. 16). S. Gertrud med bog og kirkemodel, o. 1400. Alle figurerne er nu uden spor af staffing.

Altersølv. *Kalk* fra 1653 (rgsk.), nu 22,3 cm høj. Sekstunget fod med profileret fodplade og platte over vulst, sekskantet skaft, knop med seks små, stærkt fremspringende rudebosses, på hvis forside graverede versaler »Ihesus«, og på over- og undersiden runde, hulstavindrammede tunger. Det store bæger er senere fornyet, under foden indprykket: »Brarup C. U. von Westen«. To ens mestermærker for Mathias Silm i København (Bøje 187). Ny *disk*, stemplet Jespersen. †*Kalk* og †*disk* blev omgjort og forbedret 1648, og 1653 anskaffedes, foruden den nuværende kalk, også en †*disk*. *Oblatæske*, skænket 1700 til Kippinge kirke, men senere udlånt til Brarup, der ingen havde⁸. Den cirkelrunde æske, tv. 11 cm, er af samme type som Nakskovs (s. 105) og Østoftes (s. 862), men har også en drevet blomsterbort om siden, midt på låget en stor blomst. I bunden graverede versaler: »Niels Suensen Emmerense Søren Daater anno 1700«. Københavns bystempel 1700, gardein- og månedsmærke samt mestermærke 1699 for Andreas Normand (Bøje 277). †*Oblatæske* omtales 1704 som en liden aflang sølvæske (rgsk.). †*Vinflasker*. 1645 blev vinflasken omgjort, og 1687 nævnes både en vin- og en tinflaske (rgsk.).

Alterstager o. 1600, omtrent svarende til stagerne i Fuglse kirke (s. 725).

†*Alterbog* skænket 1745 af Jørgen Jensen Due, »transporteur ved Guldborg«, og hustru Else Kirstine Due, i sort fløjlsbind med spænder, hjørnebeslag og plader af sølv; på de sidste stod givernes navne og årstallet⁹.

†*Røgelsekar* nævnes 1721 (rgsk.).

†*Messehageler*. 1687 nævnes en gammel messehagel af rødt fløj, måske den samme, som 1721 siges at være af gammelt rødblommet fløj med gammel »munke bordering«. Den blev brugt til at lægge på alteret, »hel og urørt«, da man 1727—28 anskaffede en ny af karmoisinrødt fløj med kors af brede og kanter af smallere sølvgalloner (rgsk.).

†*Alterskranke* blev gjort 1700—01 af snedker Vibert og malet året efter af Hvid (rgsk.).

Døbefont, senromansk, af kalksten, et gotlandsk eksportarbejde af den rundbuede bægerbladstype (Mackeprang: Døbefonte, s. 412). Tv. 87 cm. Fonten er gråmalet og står nu ved korbuens nordre vange. 1691—92 blev fonten, der stod bag en pille, velsagtens en pulpiturstolpe, flyttet til kirkens nørre side og repareret med maling (rgsk.).



Fig. 15—17. Brarup. *Helgenfigurer (s. 1255 f.).

N. J. Termansen 1929

Dåbsfad, gammelt, glat, af messing. †*Fontelåg* maledes 1732—33 (rgsk.).

Korbuekrucifiks (lig. 18), ung-gotisk, fra begyndelsen af 1300'rne. Den 125 cm høje figur, der er svagt s-svunget, bærer tovsnoet tornekronen med afbrudte pigge, hår og skæg er kun let markeret, øjnene åbne. De korte arme er skråt strakt, hænderne mangler delvis, ribbenene er markeret; det lange lændeklæde dækker venstre og blottes det bøjede højre knæ, fødderne er lagt over hinanden og samlet med een nagle. Samtidigt, 268 cm højt korstræ med hulet midtprofil og ædelstensgruber på de skrå kanter og kvadratisk glorieskive i korsskæringen; armene afsluttes med svagt hulede cirkelskiver med hjørneblade, under den nederste sidder en rest af en tap til anbringelse i en korbuebjælke. Der ses nu ingen spor af staffering. Krucifikset, som tidligere henlå upåaget i tårnrummet, er 1935 istandsat og ophængt på skibets vestvæg.

Prædikestol i bruskarok, gjort 1635 af Jørgen billedsnider (Ringnis) for 100 rdlr. (rgsk.) og oprindelig anbragt som lektoriestol i korbuen. Stolen, der er af Ringnis' sædvanlige type og i enkelthederne ganske svarer til Nørre Alslev (s. 1200), har i storfelterne store figurer af Moses, Frelseren og Johannes døberen; i de forsvundne fag har stået figurer af evangelisterne, der nu er anbragt i apsisbuen. På hjørnerne er hermer, deraf een med Troens symbol. Ved flytningen til den nuværende plads i kirkens sydøsthjørne, sikkert 1852 (syn), blev stolen noget omdannet og består nu kun af tre fag; bl. a. anbragtes de fjernede fags svære vulst under de bevarede fags postamentfelter, og den



S. Bengtsson 1943

Fig. 18. Brarup. Detail af korbuekrucifiks (s. 1257).

sydligste herme blev næsten helt bortskåret. Nyere bærestolpe og opgang, ingen himmel. 1759 gjordes en trappe af fyr, og 1803 var den bræddevæg løs, hvorigennem opgangen til stolen var (rgsk.).

Staffering fra 1800'rne med hvidt, brunt, blågrønt og guld, i postamentfelterne står figurernes latinske navne. 1636 stafferedes stolen af Antoni maler i Nykøbing (rgsk.).

Stolestader. 1) Kirkens ældste stoleværk fra 1580'rne blev opbrudt og udryddet 1634—35 (rgsk.), da det nuværende anskaffedes, men 14 af de ældste gavle blev genanvendt som baggavle, heraf 11 på sydsiden og tre vestligst på nordsiden. De har alle en enkelt, profilindrammet fylding og derover en gavltrekant af pålagte lister; i een af gavlene står med fordybede versaler: »Bent søn [lod] disse [sto]le gø[re] 158.«; i to andre står henholdsvis H H N M og P C I samt et bomærke, i en tredie er senere indskårne versaler: »Rasmus Jensen 1600«.

2) 1634, beslægtet med Kippinge (s. 1237) og Sonder Kirkeby (Falsters sønder hrd.), men mere ubehjælpsomt skåret. Nordsidens gavle smykkes af en arkade, der over et fælles postament med beslagværk om en oval midtbosse har kanelerede pilastre med beslagværks prydbælter, profilkapitæler og store tre-



V. H. 1940

Fig. 19. Brarup. Herskabsstol 1634 (s. 1260).

kantbøsser i bueslaget og derover en profilliste med tandsnit. Øverst på det høje, glatte frisefelt sidder en profilliste, og tilsvarende lister indrammer gavltrekanter, der omfatter en hvirvelroset og har spor af tandsnit under listerne. Dørene har over en lille fylding en arkade, hvis pilastre er kontursvungne og smykket med skællagte tunger ligesom bueslaget; i buehjørnerne hvirvelrosetter. Sydsidens stader er lidt anderledes, idet gavlene kun smykkes af en enkelt, stor halspilaster med fliget base, skællagte skiver på skaftet, varierende beslagværk på brystet og over et ægestavkapitel et treflignet ornament med beslagværk. I gavlfeltet er en lille indsnittet rude. Dørene afviger fra nordsidens ved at mangle fylding under arkaden.

Stoleværket er nu egetræsmalet, men to låger er helt afrenset, så den oprindelige staffering ses; rammeværket er gråt, arkadernes bund gul med figurer i rødt, Troen og en apostel, vistnok Jacob, og i fyldingen derunder er en maske. Partiel afdækning har vist, at der er figurer i dørenes og vaser i gavlenes arkader.

Præstestol i renaissance, o. 1600. Forsiden har tre arkadefyldinger med kannelerede pilastre, listekapitæler og tunget bueslag, i buehjørnerne cirkler; herover en liste med tandsnit og øverst tre fyldinger. Rygpanelet har tre almindelige



V. H. 1940

Fig. 20. Brarup. Detail af gravsten 1673 over Christen Nielsøn og hustru (s. 1261).

rigere og med højere gavle. Den nordre stols gavle har under en arkade et postament med fladsnit om en bladkrans udfyldt med knopper (ses også på stole i Kippinge); arkadens pilastre har beslagværksprydbælter med bosser, skællagte skiver på skafterne, listekapitæler og i bueslaget beslagværk med en skællet bosse i midten og muslingeskaller i hjørnerne, under bueslaget hænger en drueklase. Derover en profilliste med tandsnit og i frisefeltet reliefversaler, på den østligste: G H M E W E E L V S S C B M W 1634«, på den vestligste: »Cordt Botmer Margreta Weldeners 1634«. Gavltrekanterne har dobbelte profillister og en muslingeskal. Den tilhørende dør, der nu sidder i det næste stade, svarer til de øvrige stadedøre, men er bredere og har tvillingbueslag, under hvis midtkonsol hænger en kvast. Mod øst, vest og nord er paneler med gitterværk foroven, det nordre fornyet. Stolen er omsat ved varmeapparatets indlæggelse.

Den søndre stol (fig. 19) er tilsvarende, dog med små afvigelser; gavlenes postament har et stort firblad mellem slyngbånd og derunder en perlestav, bueslaget har bosser i hjørnerne og mangler drueklasen, og i gavlfeltet sidder en trekantbosse. Begge stole er egetræsmaledede.

†*Kiste* af egetræ med jernbeslag nævnes 1721 som gammel (rgsk.). 1848 omtales en gammel egekiste, der brugtes som skab⁷.

†*Pulpitur* byggedes 1715 for 66 rdlr. 14 sk. 1732—33 malede Hvid det forreste af pulpituret, to piller og loftet under det med perlefarve og røde lister (rgsk.). 1813 fandtes der ingen stige til pulpituret, så man måtte låne en stige fra byen (syn).

Pengeblok, lille, jernbunden, med stor taskelås. 57 cm høj. 1806 var blokken oprådnnet og lå kuldcastet (syn).

†*Pengetavle* omtales 1721 som gammel (rgsk.).

fyldinger, gavlene er glatte med trekantafslutning. Under skråpulten er en hylde. Egetræsmalet. I korets nordvesthjørne.

Degnestol samtidig med og svarende til præstestolen, rygpanelet dog med tre arkadefyldinger. Til pultens østre gavl er anvendt en planke fra et ældre stolestade; den har over en rude med dobbeltstreger fordybede versaler: »Car . . [P]eder Michelson lod denne stol gøre an(n)o 1589«. Egetræsmalet. I korets sydvesthjørne. 1732—33 maledes stolen af Hvid (rgsk.).

Herskabsstole 1634, af samme snedker som det øvrige stoleværk fra 1634, men

†*Lysekroner*. 1) Med 16 arme, skænket 1690 af enken efter Cort Mejer, færgemand i Guldborg færgegård, og ophængt over hans grav⁹. 2) 1721 nævnes en brøstfældig lysekrone med fire arme (rgsk.).

Ligbåre henstår på loftet. 1631 købtes en ny †*ligbåre* (rgsk.), og 1805 ønskedes en ny og bekvemmere anskaffet (syn).

Klokker. 1) 1554, støbt af Lauritz Madsen. Versaler under palmetbort: »Til Brorops kircke sogne mend er jeg wed Per Oxe welbyrdige mand vd send fraa kongelig majestats bøse støber Lavrits Madtsen dit er Gud ske loff oc ere uden ende anno Domini 1554 jeg bekiend«. Tvm. 104 cm.

2) 1831. Versaler under akantusbort: »Støbt af I. C. og H. Gamst Kiøbenhavn anno 1831«. Tvm. 75 cm.

Ved klokkeskatten 1529 afleveredes en †*klokke*, der vejede to skippund, syv lispund (376 kg).

GRAVMINDER

Grausten. 1) O. 1644. Sofia Rasmusdaater af Stobekiøbing, barn af Rasmus Micel søn Kresen og hustru Bodel Hansdaater, død i Brarop 1644. Lille, smal gotlandsk kalksten, 88 x 27 cm, med fordybde versaler. Foroven et vinget englehoved i rektangulært felt, forneden to skjolde med initialerne R M K samt et bomærke og B H D og et Jesumonogram. Indmuret i korbuens søndre vange.

2) 1673. Christen Nielson, født i Skiøring i Wilsted sogn i Juland, færgemand i Gulborg, død 27. juni 1666, 48 år gl., og hustru Kirsten Pedersdaater, født i Schanderborg, død 9. sept. 1666, 33 år gl. Deres to sønner, Niels og Peder Christensøn Guldborg, lod stenen bekoste og udhugge oktober 1673. Ølandsk kalksten, 195 x 130 cm, med fordybde versaler. Religiøs randskrift, Apoc. 2, hjørnecirkler med Kristus i skyer, dødssymboler, den opstandne Kristus samt livets krone, alle med tilhørende skriftsteder, mellem de øvre et fordybet cirkelfelt med halvfigurer af ægteparret vendt i profil mod hinanden og med hænderne samlet foran sig (fig. 20). Under gravskriften to skjolde med deres initialer og årstallet 1666. Indmuret i korets sydvæg.

KILDER OG HENVISNINGER

Kirkeregnskaber 1630—80 (LA), 1680—1767 (RA), 1694—95, 1711—15, 1719—21 (LA). — Synsprotokol over Falsters norre Herreds Provsti 1803—32, 1833—44, 1845—55; Synsforretninger for Falsters Provsti 1845; Synsforretninger over Kirker i Falsters Provsti 1857—70 (provstearkivet, LA). — Dokumenter og Breve for Herrederne 1464—1762, div. år (LA). — Museumsindberetninger af Hugo Matthiessen 1911 (kalkmalerier), E. Lind 1931 og 1932 (kalkmalerier og relikvierum), N. J. Termansen 1935 (figurer og crucifiks), Harald Borre 1940 (kalkmalerier), O. Norn 1942 og Aa. Roussell 1952.

J. J. A. Worsaae: Notesbog I. 1848. S. 24. — Henry Petersen: Notesbog IV. 1895. S. 36. — J. Kornerup: Notesbog VIII. 1895—96. S. 32 (alle i NM).

¹ Suhms Saml. II, 2, 2. ² 3. maj 1767. Rytterdistrikternes Kontor, Bilag til kgl. Resolutioner Nr. 23 (RA). ³ Hjelholt: Falsters Historie II, 586. ⁴ Smst. s. 599. ⁵ Smst. s. 691. ⁶ Dokumenter og Rreve for Herrederne. ⁷ Worsaae: Notesbog I, 32. ⁸ Kirkehist. Saml. 4. rk. III, 470. ⁹ Smst. s. 473.

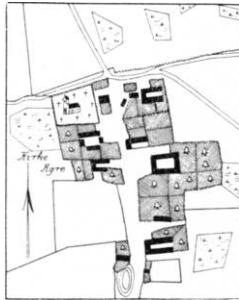


Fig. 21. Brarup 1792.