



Fig. 1. Døllefjælde. Ydre, set fra sydøst.

Aa. RI. 1952

## DØLLEFJÆLDE KIRKE

### MUSSE HERRED

Kirken nævnes tidligst 1362, da hertug Christoffer af Laaland skænkede gården Torstrop til præstens bord i Døllefjælde<sup>1</sup>. Ved middelalderens slutning havde kongen kaldsretten til kirken<sup>2</sup>, som forblev under kronen, indtil den 1689 blev tilskødet sekretær i Danske Kancelli Henrik Adeler<sup>3</sup>, der 1693 solgte den til Eggert Christopher von Knuth til Aasmarke<sup>4</sup> (sml. bygningsbeskrivelsen, s. 1046), hvis søn indlemmede kirken i det 1714 oprettede grevskab Knuthenborg<sup>5</sup>. Kirken hørte under Knuthenborg, til den overgik til selveje 1. juli 1911.

Syd for kirken fandtes tidligere S. Kjelds *kilde*, som, da den blev tilkastet, sprang op i kirken, og atter tilstoppet brød frem nord for kirken ved degnens have, hvor den endnu fandtes i forrige århundrede<sup>6</sup>. Et marked, som afholdtes S. Mikkels dag (29. september), blev 1550 forlagt til Sakskobing<sup>7</sup>. Pougdall vil vide, at S. Kjelds marked, som afholdtes ved S. Hans dag, 1593 blev købt af Saksøbings borgere »for en mur af brændte sten«.

Kirken ligger midt i byen på en lille bøjning med fald mod øst. Kirkegården hegnes mod nordøst af en mur af munkesten i munkeforbandt og kridtstensbælter afdækket med munketegl. Det er muligvis den mur, som Saksøbings borgere skal have opført 1593 (sml. ovenfor). I nordsiden er en portal med falset, fladbuet port og døråbning, gennem østmuren fører en lille falset, fladbuet

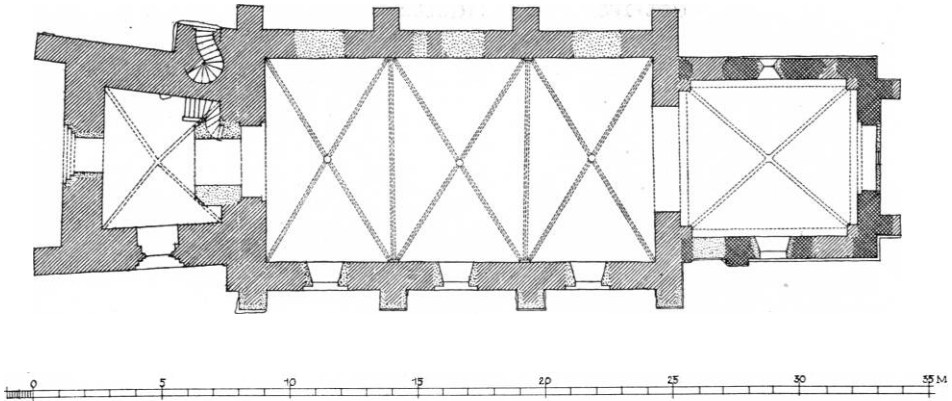


Fig. 2. Døllefjælde. Plan. 1:300. Målt af Grethe Kølle 1948.

dør med bred toptinde med tre små, rektangulære blændinger på begge sider (fig. 4); døren har sikkert ført ud til S.Kjelds kilde (sml. Kippinge kirke, Falsters nr. herred). I nordsidens vestre del støder en af præstegårdens bindingsværkslænger op til kirkegården, der på vestsiden mod præstens have og om en moderne udvidelse på sydsiden har hegnstråd og hæk.

Kirken består af et romansk kor, der egentlig er skibet i en romansk kirke, hvis kor er nedrevet, gotisk skib og et senere tilbygget gotisk tårn, alt bygget af munkesten i munkeforbandt. Et sakristi skal være nedbrudt 1694<sup>8</sup>, og et våbenhus blev nedrevet 1855—56.

*Den romanske kirke* har, at dømme efter skibets størrelse, været usædvanlig lille, selvom det kan have strakt sig lidt længere mod vest, end det gør nu, men den har været et særdeles pynteligt lille stykke murstensarkitektur. Af koret er nu kun to korte murstykker tilbage som piller på skibets østgavl samt et tagspor på skibets gavl. Det omtales 1617 som »et kapel, som er bygfældigt« og »kirken ganske med alle unyttig« og »kirken til stor besværing og skade efterdi det fordum har været en afguds kapel« samtidig med, at det beskrives som halvt ruineret<sup>8</sup>. Betegnelsen som afgudskapel må tage sigte på, at det, efter at det gotiske skib var opført, har gjort tjeneste som kapel for S. Kjelds kilde, »hvor de aflagde deres andagt, som brugte springkildens vand«. Det blev nedrevet ved kirkens istandsættelse 1694<sup>8</sup>.

Hele den romanske kirke, også skibets østgavl, har over en svagt markeret kampestenssyld haft en rigt profileret sokkel (fig. 3) (sml. Maglebrænde kirke, Falsters nr. herred). Skibets østgavl er i rejsehøjde udkraget over en afrunding. Over korets tydeligt markerede tagryg ligger en vulst og tre savskifter. Den forsvundne gavlkam spores nu ved tre skifter høje gavlkonsoller på langmurene. Skibets sydside synes at have haft to romanske vinduer, hvoraf det vestre nu er udvidet med et moderne vindue; det østre er tilmuret,

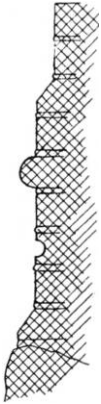


Fig. 3. Døllefjælde.  
Sokkelprofil. 1:20.  
(S. 1043).

men det fremgår, at dette allerede er sket før det gotiske hvælvs indbygning. Sydportalen står i 24 cm fremspring, der er stærkt forhugget, men hvis øvre afslutning er markeret af en udkrægning tre skifter under gesimsen. I den rundbuede døråbning er den yderste bue rundet i kanten over en vederlagssten med et bladagtigt hjørne med to skråstreger, anden fals dannes af en trekvartsøjle med klokakitæl (base kan ikke ses), tredje fals er hele vejen rundt affaset. Døren er nu tilmuret, men sandsynligvis er det denne døråbning, der 1793 omtales som »den gispende (gabende) dør i koret<sup>9</sup>«, og som 1806 var tillukket med nogle åbne brædder og blev krævet tilmuret, hvilket blev gentaget 1845 (syn). Gesimsen består af et rulskifte-tandsnit med afrundet underkant og et savskifte under en sugfjæl. På nordsiden ses det østre af de romanske vinduer med helstens stik og omløbende løberskifte; vinduet må være blevet tilmuret, da hvælvet blev indbygget. Det vestre har været udvidet som et fladbuet, sikkert gotisk vindue af 136 cm udvendig bredde, der var tilmuret, da der på stedet i 1931 blev rekonstrueret et romansk vindue med kopi af det glasmaleri, der endnu 1765 sad her, men 1825 blev indsendt til Nationalmuseet (sml. s. 1046). Nordportalen sidder i et 9 cm fremspring, der foroven afsluttes med en skråkant. Den runde helstens bue med et løberskifte af lige sten er tilmuret i murflugten. Ved udhugning ses de tre fals; den midterste er rektantet, de to andre har et lille rundhjørne. Ved overgangsled i vederlaget bliver det omvendt i stikket. Falsenes indadgående sider er pudsede.

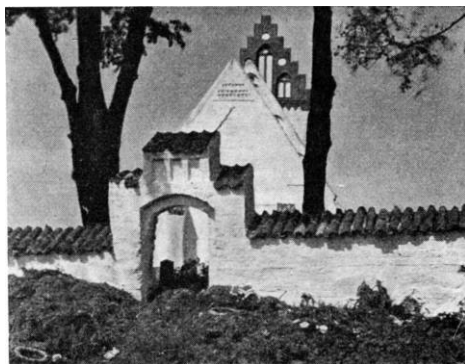
*Det indre.* Til trods for at koret er nedrevet, kan dets oprindelige overdækning bestemmes, idet der på dets bevarede vestvæg er rester af en hugget rille og huller for skråknægte af Gloslundetype (sml. s. 356). Koret har altså haft fladt bræddeloft med skrå, måske svagt hulet flade langs væggene. Der er ingen spor af senere indbygget hvælv. Den romanske korbue er falsat i begge sider, udvendig har den lodrette fals et lille rundhjørne, der i vederlagshøjde ved et overgangsled går over til rektant. I gotisk tid er buen forhøjet i svagt spidsbuet form og gjort lidt bredere på en tilbagetrækning et par skifter over gammelt vederlag. I skibets langvægge er det tredje øverste skifte et rulskifte, som har rille og knægthuller som korets. Under rillen er væggen pudset og kalket med svage spor af kalkmalerier. Skibets vestgavl er nedrevet ved opførelsen af det gotiske skib.

*Ændringer og tilføjelser.* Antagelig som følge af kirkens betydning som valfartskirke har en udvidelse været nødvendig i højgotisk tid. Der er derfor opført et nyt skib vest for det gamle, hvis gavl og vistnok også lidt af langmurene er nedrevet. Det romanske skib blev nu korbygning, men det har

vistnok været tanken, at det skulle nedrives. Muligvis har traditionen ret, når den udpeger hertug Christoffer Valdemarsøn som byggherre (o. 1360).

*Det gotiske skib* er bygget af gule og røde, ret korte munkesten i munkeforbandt med glattede, midtrillede fuger. Østgavlen har fem spidsbuede højblændinger hvori fladrundbuede tvillingblændinger med hængestav og små cirkler; blændingsbundene er pudsede og kalkede. Mærkeligt nok går disse blændinger ned bag det romanske skibs tag og har deres fodlinie i rejsehøjde, som om det var tanken, at hele den romanske kirke skulle have været fjernet. I en af blændingerne er en samtidig, fladbuet døråbning. Gavlen har nu ingen kam. Skibet er delt i tre fag ved samtidige støttepiller, hvis oprindelige form med afsats ses på nordsiden og på vestgavlen, hvor pillerne er indbygget i den yngre tårnmur. Skibet har ingen sokkel. I sydsiden sidder i hvert fag et meget stort, spidsbuet spejl, hvori nu er indsat et mindre, moderne støbejernsvindue. 1806 blev det bemærket, at vinduerne var yderst slette og alt for små (syn). Tilsvarende vinduer findes i nordsidens østre og vestre fag, mens der i midtfaget har været en stor, spidsbuet, formentlig falset dør, der indvendig sidder under en fladbue. Over døren har siddet et lille vindue, hvis oprindelige spidsbue har været ommuret i rund form. Vest for døren findes et lille oprindeligt, tilmuret, rundbuet vindue, der har sålbænk eet skifte over dørens vederlagslinie. Fugningen ved vinduerne, men ikke på det øvrige murværk, har været malet hvidgul. Gesimserne er nye, af små sten. Af vestgavlen er der i tårnet bevaret rester af tre udelte højblændinger med bundbehandling som østgavlens, men stærkt forvitrede. I *det indre* ses den høje, spidse korbue og tre fag samtidige krydshvælv med profilerede ribber og konsoller, hvis profiler er trukne i moderne puds. Helstens overribber. I det nu som kor tjenende romanske skib er indbygget et krydshvælv på kvadratiske hjørnepiller og med helstens vægbuer og overribber. Hvælvet skærer dybt ned under korbuens top.

*Tårnet* er sengotisk og bygget i meget skæv form af røde munkesten i munkeforbandt. På vestsiden findes samtidige støttepiller med afsats. Mod syd sidder et stort, spidsbuet, mangefalset vindue, mod vest er en dør indhugget 1855—56, da det blev besluttet at forlægge indgangen hertil (syn). Ved tårnets opførelse er skibets vestgavl forstærket med en påmuring, der hviler på en høj, spids aflastningsbue. Tårnbuen er spids med false i begge sider. Det samtidige tårnhvælv hviler vistnok mod øst på hjørnepiller; det har halvstens overribber



G. K. K. 1944

Fig. 4. Døllefjælde. Kirkegårdsportal (s. 1043).

med trinsten. Det samtidige trappehus på nordsiden har fladbuet, falset dør og spindeltrappe med loft af stigende fladbuer. De to mellemstokværk har fladbuede glugger. Mellem deres bjælkelag og over det øverste findes sæt af radialt stillede bomhuller. Klokkestokværket har fladbuede tvillingglamhuller under fladbuer, mod øst dog et enkelt glamhul på hver side af skibets tag. Tårnets trappegavle er nymurede 1900. Indtil da havde tårnet glatte trappegavle over et savskifte. På østgavlen var i jerncifre sat H ECK FSL 1694 (hr. Eggert Christoffer Knuth, fru Søster Lerche). Disse gavle siges at have afløst et stort, blytækket spir (præsteindb.).

†*Sakristi* kendes kun fra en i 1759 afskrevet efterretning om, at ved den 1694 gennemførte restaurering blev et sakristi ved den søndre side af koret nedbrudt<sup>8</sup>.

†*Våbenhus* har efterladt et tagspor over skibets tilmurede nordportal. Der blev i årenes løb flere gange klaget over dets brøstfældighed, og i 1855—56 blev det revet ned samtidig med, at kirkens indgang blev forlagt til tårnet, hvor der vistnok hidtil havde været materialhus (syn).

*Tagværket* over det romanske skib er af gammel eg med spærsko, tre sæt hanebånd og skråbånd; nummereringen er hugget med økse. Skibets tagværk er som korets, men i fagene over gjordbuerne går desuden to sæt lange kryds ned til bjælken.

Kirkens indre er nu glatpudset, undtagen skibets vestgavl. Gulvet er af gule fliser, i tårnrummet af gule mursten. Alle vinduer har spidsbuede støbejernsrammer. Udvendig er bygningen kalket hvid, desværre med undtagelse af tårngavlene, og teglhængt.

#### KALKMALERIER

På det romanske skibs overmure er meget svage spor af kalkmalerier bestående af en glorieprydet figur vestligt på sydmuren og en rød streg 33 cm under vægpudsens overkant på nordvæggen.

#### GLASMALERIER

1) I korets nordvindue sad indtil 1825 et \*glasmaleri (fig. 5) fra o. 1400. Vinduet, 75 x 30 cm, viser på blå baggrund en rustningsklædt ridder med skjold og draget sværd, i skjoldet to korslagte, oprevne træer på gul bund. Under figuren læses med minuskier: »d(omi)ni hinric plot« (»hr. Henrik Plot(s)«), en ellers ukendt mand, som måske tilhører en i Mark Brandenburg kendt slægt, Platen, hvis våben viser eet oprevet træ<sup>10</sup>. Glasmaleriet indsendtes 1825 til

Nationalmuseet, og en kopi, udført af C. Trock-Madsen, indsattes 1931 i kirken.

2) I korets sydvindue og i et vindue i skibets nordside fandtes iflg. Abildgaard<sup>11</sup> »indbrændt« lire fadelsvåben for Bryske, von Hafn, Rønnow og Kabel af Tostrup. Bryske-våbenet gælder formodentlig Gert Hartvigsen Bryske, død 1441, som 1423 var hovedsmand på Nykøbing, og hvis første hustru var af Rønnow-slægten, søster til Eiler Rønnow. Endvidere var Gert Bryskes søster, Kirsten Hartvigsdatter, gift med Herman von Hafn, og broderen, Jesper Hartvigsen Bryske, var gift med Mette Ottesdatter Kabel<sup>10</sup>.

#### INVENTAR

*Alterbordet*, som står et stykke fra øst-væggen, er et nyere fyrretræspanel.

*Altertavle* i høj-renaissance, fra o. 1600—10. Karakteristisk for opbygningen er det tredelte storstykke, som består af et omtrent kvadratisk midtfelt og to smalle sidefelter, af hvilke de sidste indeholder et slankt arkadefelt med udsvejfede, beslagværksprydede pilastre over en kvadratisk, profilindrammet fylding (sml. Fejø, s. 873). Storfelterne flankeres af halspilastre med beslagværk på skafterne og bosser på bryst og postament. Foran disse står fire slanke, korinthiske storsøjler med beslagværks prydbælter, de inderste hviler på firkantede postamenter, mens de ydre kun understøttes af diminutive konsoller. Storsøjlerne bærer en gennemløbende storgesims, som har en æggstav- og tandsnitliste under kronlisten, der iøvrigt støttes af bøjler med englehoveder og tandsnit. Tredelingen gentages i topstykket, som af fire søjler med æggstavkapitæler deles i tre felter med arkader svarende til storstykkets sidefelter. Over en profileret topgesims afsluttes tavlen med en lille trekantgavl, som har udsavede volutornamenter på de skrå sider og krones af et nyere kors. Tavlen har udsavede stor- og topvinger samt små postamentvinger under storstykkets sidefelter, alle med beslagværk.



Fig. 5. Dollefjælde. \*Glasmaleri (s. 1046).

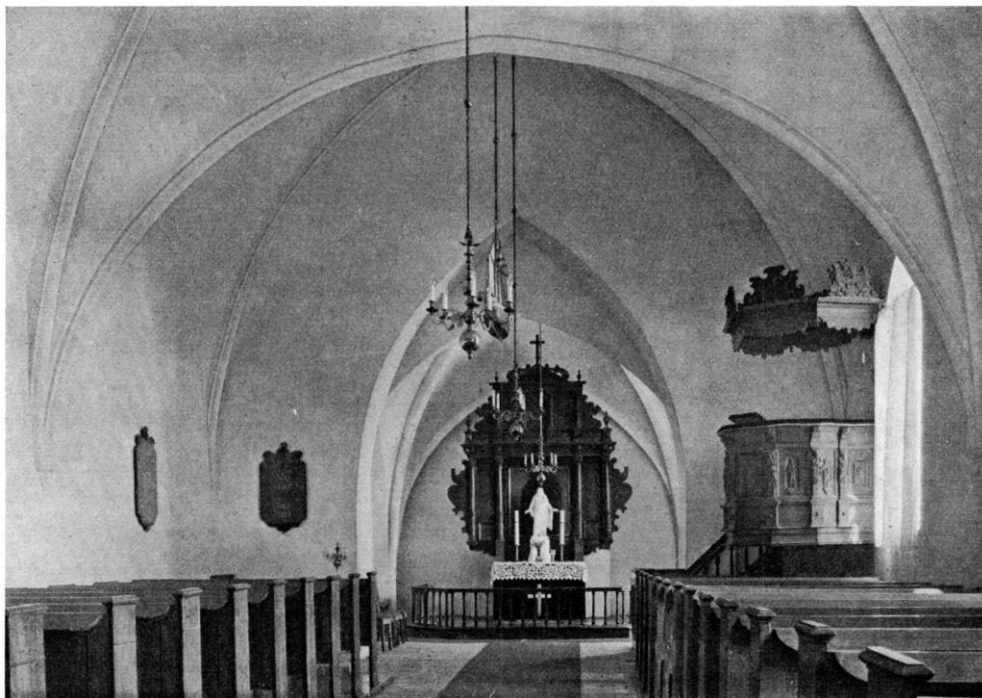


Fig. 6. Dollefjælde. Indre, set mod øst.

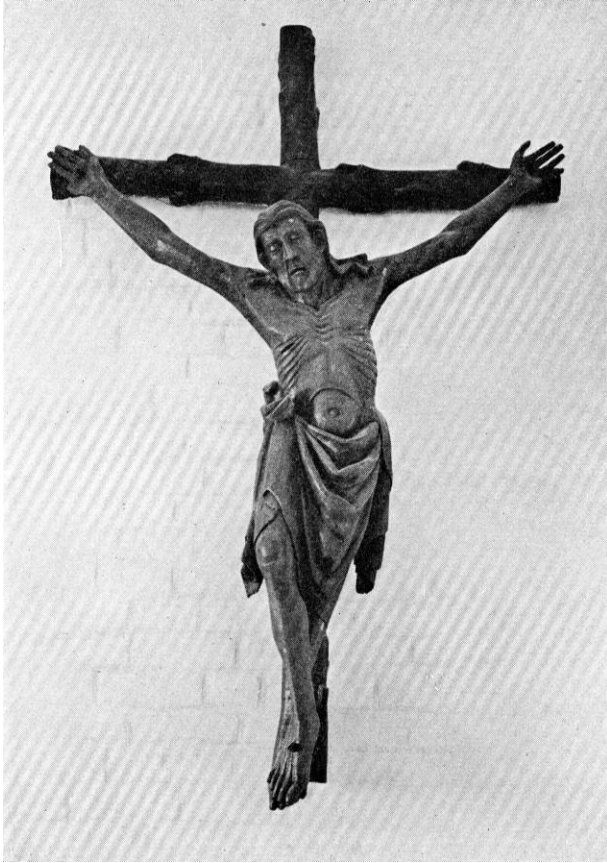
Aa. RI. 1944

Nyere staffering med mørk egetræsfarve, hvorunder ældre farvelag; i postamentfeltet skimtes en frakturindskrift (nadverordene). 1756 fandtes Lauritz Grubbes og Anne Sparres våben på tavlen<sup>12</sup> [lensmand på Nykøbing og Aalholm 1616—27]. I storfeltet er indsat et malet lærred som baggrund for en gipsfigur af Kristus efter Thorvaldsen, anbragt 1866 (syn). Lærredet er dog ældre, idet der på dets bagside læses: »L. Benzon, 1842, Maribo«. Tidligere sad der i altertavlen et maleri af nadveren<sup>8</sup>.

†*Altertavle* af skabstype, fra 1415. I midten stod jomfru Maria med barnet og på fløjene de tolv apostle »i billedhugger arbejde«; udvendig var malet otte helgenbilleder og årstallet<sup>8</sup>.

*Altersølv. Kalk* i renaissance fra o. 1600 med bæger fra 1829 (syn), forgyldt. Lille rund fod med aftrappet fodplade og lav standkant med støbt rude-mønster; cylinderformet skaft og lille knop med vekslende runde og fir-kantede bosser i drevet kassetteværk, ordnet i to rækker over og under en snoet midtstav. Stemplet med en flakt ørn i ovalt felt, rimeligvis Lybæks by-stempel, og utydeligt mestermærke. Nyere, glat *disk* uden stempler. Ny *oblatæske*.

*Sygekalk* fra o. 1725 med bæger fra 1829 (syn). Rund fod med fodplade og platte over vulst; trindt skaft og riflet, middelt knop. På fodpladen Køben-



K. W. 1951

Fig. 7. Døllefjælde. Korbuekrucifiks (s. 1049).

havns bystempel og mestermærke for Niels Johnsen (Bøje, s. 59). Samtidigt skindbetrukket etui med plads til *†vinbeholder* og *†oblatgemme*.

*Alterstager* fra o. 1600, 34 cm høje. Lav, hvælvet fod og lyseskål, trindt skaft med gotiserende profilringe. Lysetorn af malm.

*Døbefont*, romansk, af granit. Fonten er uregelmæssigt tøndeformet og hugget af een sten. På kummens sider er hugget rundbuede arkader, hvori vekslende kors og lilje samt i en enkelt arkade et dyr, rimeligvis en løve, alt i svagt relief. Under arkadebuerne findes en rundstav. Tvm. 82 cm. (Mackeprang: *Døbefonte*, s. 52 og 122).

*Dåbsfad* af sydtysk type fra o. 1575. I bunden en drevet hvirvelroset omgivet af drevne og graverede ranker samt indstemplede ornamenter. Smal rand med stemplet liljefrise. Tvm. 56 cm.

*Korbuekrucifiks* (fig. 7) fra o. 1300—1350. Figuren hænger dybt ned i armene, kroppen er svunget til venstre, ribben og mave tydeligt markeret, benene er



let bøjede og samlet med een nagle. Ansigtet udtrykker stærk lidelse, øjnene er halvt lukkede, munden åben med nedadtrukne mundvige, et par dybe furer går fra næsefløje til mundvige. Det lange folderige lændeklæde er knyttet over højre hofte og har snip i venstre side. Korstræet er omtrent rundt af tværsnit og tildannet som en efterligning af en palmestamme med afhuggede blade. Nu egetræsmalet over ældre farvelag. På skibets vestvæg.

*Prædikestol* i høj-renaissance fra o. 1610. Stolen, der muligvis tidligere har været anbragt som lektoriestol, består af seks oprindelige og et nyere, glat fag. Fem af de gamle fag har i storfelterne arkadenicher med statuetter af Kristus og evangelisterne. Figurerne, som er plumpe og undersætsige, står på små, trebladsformede ornamentkonsoller, og over deres hoveder svæver perspektiviske glorier. Arkaderne er smykket med beslagværk, og pilasterkapitælnes profiler fortsætter på nichevæggen bag figurerne. Det sjette fag ved væggen har på midten et rektangulært felt med et englehoved omgivet af beslagværk. På hjørnerne står skiftevis mandlige og kvindelige hermer med udtrukne volutkapitæler og draperier, masker, frugtbundter og beslagværk på skafterne. Det forkrøbbede postament har beslagværk på hjørnefremspringene og glatte postamentfelter. Gesimsen har glat frise og en liste med pærestav og tandsnit under kronlisten, som på hjørnerne støttes af krumknægte med englehoveder og tandsnit. Nyere bærestolpe og opgang. Den sekskantede himmel har kassetteloft, kartoucheagtige topstykker og nyere, udsavede hængestykker. Alt egetræsmalet.

Stolen stod tidligere i koret, rimeligvis i den meget store korbue, hvorfra den 1849 flyttedes til sin nuværende plads i skibets sydøsthjørne (syn).

*Stolestader* med simple, glatte gavle, rimeligvis fra 1856 (syn). Egetræsmaledede. *Degnestolens* forpanel består af tre fyldinger i renaissance-profileret rammeværk med en forsænket tandsnitliste under hver fylding. Gesimsen har profileret arkitrav, glat frise og nyere kronliste. Egetræsmalet.

*Orgel*, nyt.

*Pengeblok* af støbejern fra 1856 (syn). †*Pengeblok*, nævnt 1806 (syn).

*Pengetavle* fra 1768. Tavlens sider er profileret i lodret plan, og i det udsavede rygskjold er indfældet en oval glasplade, hvorpå der med sølvagtig skriveskrift på falmet, gylden bund er malet initialerne »I P C L P Anno 1768«. I øvrigt sortmalet.

*Kirkeskib* fra 1929, tremastet skonnert »Neptuen«.

*Klokke*, ny. †*Klokker*. 1) Støbt i Lüneburg 1526. Om halsen stod: »Anno Domini 1526. Da michi dona tua speciosa virgo Maria . . . s(ancti) Canuti curatus ecclesie Salvator. Lynborie stopewerk« (»Herrens år 1526. Jomfru Maria, giv mig dine skønne gaver... Lüneburg støbeværk«). Indskriften er ufuldstændigt afskrevet og en del af den tilsyneladende misforstået; det er meget

tvivlsomt, om man af det gengivne tør slutte, at kirken har været viet til S. Knud. Under indskriften var der på den ene side et relief af jomfru Maria, på den anden side en helgen<sup>8</sup>.

2) Ved klokkeskatten 1528 afleveredes den største af kirkens to klokker.

3) 1797. Øverst stod: »Gud alene æren. Støbt af D. C. Herbst, hof-klokkestøber i Kjøbenhavn 1797« og derunder: »Aar 1797 har hans excellence her [ge]heimeraad og stiftsbefalingsmand Johan Henrich von Knuht greve til Knuhtenborg ladet denne klokke omstøbe«.

### GRAVMINDER

†*Epitafier*. 1) Bekostet af sognepræst Hans Pedersen og hustru Dorthe hr. Hanses over sig og hendes første ægtefælle, sognepræst Hans Lauritzsen, samt deres børn. Hans Lauritzsen døde påskedag 1615, Hans Pedersen 24. april 1634, Dorthe hr. Hanses 27. juli 1637. Børnene Lauritz Hanssen og Maren Hansdatter var begge fra præstekonens første ægteskab; sønnen døde 9. juli 1594, datteren 11. sept. 1603<sup>13</sup>.

2) Bekostet 1. juni 1665 af sognepræst Jørgen Knudsen Ellegaard, død 29. nov. 1683, og hustru Anne Hansdatter Mule, død 10. nov. 1671, over sig og syv børn: Margrethe, født 7. sept. 1648, gift med Søren Pedersen Busch, sognepræst i Vester Ulslev, død i Nysted 17. juli 1724, begravet der i kirken. Maren, født 8. dec. 1650, gift først med Peder Sørensen, dernæst med Paasche Jensen, begge købmænd i Nysted, død 25. marts 1718, »samme steds i kirken begravet«. Else, født 30. april 1653, gift med Peder Frantzsen, sognepræst her til sognene, død 10. juli 1715, begravet i Musse kirke. Tvillingerne Barbara og Anne, født 6. april 1657, begge-døde straks, begravet sammesteds. Knud, født 7. jan. 1658, blev sognedegn til Slemminge og Fjælde, død 1707, begravet i Slemminge kirke. Hans, født 28. aug. 1660, sognedegn her til sognene, død 1. maj 1700, begravet her i kirken.

11. juni 1727 blev epitafiet repareret og skriften på ny opsat og bekostet af Knud Jørgensens søn, Peder Knudsen og hans hustru, Mariboe Bredharders, boende i Nysted<sup>8</sup>. Epitafiet fandtes endnu 1845, da synet foreslog at flytte det ud i materialhuset.

### KILDER OG HENVISNINGER

Synsforretninger over Kirker og Præstegaarde m. v. 1803—13, 1816—24, div. år (stiftsovrighedsarkivet, LA); Provsteprotokol for Musse Herred 1820—29, Syn over Lollands østre Provsti 1829—44, 1845—48, Syn over Musse Herred 1849—1920 (provste-arkivet, LA); Syn over Musse Herred 1850—80 (Nykøbing bispegård). Udskrift af

biskop Blochs visitatsbog 1786—1803 (stiftsøvrighedsarkivet, LA). — Museumsindberetninger af J. Magnus-Petersen og C. Engelhardt 1879 samt C. A. Jensen 1921.

S. Abildgaard: Notesbog I. 1756. S. 15.

Om Døllefjælde Kirke og Præster med Tillæg, samlede Aar 1759 af I. Pougall (MS. i Nationalmuseets arkiv).

<sup>1</sup> Pougall, jfr. Suhm: Historie af Danmark XIII, 466 og Hofman: Foundationer VI, 45. <sup>2</sup> Suhms Saml. II: 2, s. 31. <sup>3</sup> Kronens Skøder III, 45. <sup>4</sup> Bobé, Graae og West: Danske Len, s. 148. <sup>5</sup> Smst., s. 150. <sup>6</sup> Pougall, jfr. F. R. Friis: Musse Herred II, 75. <sup>7</sup> Danske Kancelliregistranter 1535—1550, s. 448. <sup>8</sup> Pougall. <sup>9</sup> Riskop Blochs visitatsbog. <sup>10</sup> Oplyst af dr. phil. Albert Fabritius. <sup>11</sup> Optegnelse af Abildgaard, jfr. hans notesbog, s. 15. <sup>12</sup> Abildgaard, s. 15. <sup>13</sup> I Pougalls afskrift synes Hans Pedersens og hustruens dødsår forbyttet. Ifølge Wibergs præstehistorie I, 288 døde H. P. 1637.

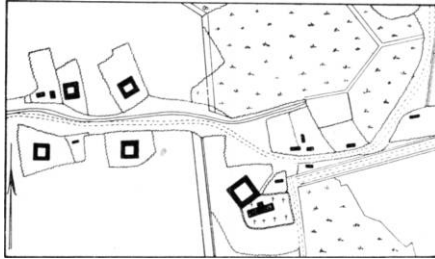


Fig. 8. Dollefjælde 1778.