



Fig. 1. Hunseby. Ydre, set fra sydøst.

Aa. Rl. 1942

## HUNSEBY KIRKE

### MUSSE HERRED

Kirken har i katolsk tid antagelig været viet til *S. Andreas* (sml. klokke nr. 1, s. 918).

Om kirkens ejerforhold i middelalderen vides intet, udover at kronen havde kaldsretten i tiden umiddelbart for reformationen<sup>1</sup>. Kirken hørte fremdeles under kronen, indtil den 1565 blev tilskødet Axel Urne til Aarsmarke<sup>2</sup>, (sml. klokke nr. 2, s. 918), blandt hvis senere ejere nævnes sønnen Knud Urne (sml. prædikestol, s. 915) og Eggert Christopher von Knuth (sml. epitafium s. 918 og  $\dagger$ kiste, s. 920), som var gift med Søster Lerche (sml. alterstager, s. 914, epitafium, s. 918 og kiste, s. 919). Med gården kom kirken 1714 under det af Søster Lerche da oprettede grevskab Knuthenborg<sup>3</sup>, hvorunder den stadig hører.

Til hovedet på kirkens sydmur (sml. s. 906) knytter sig et *sagn* om kæmpen Hun, efter hvem stedet skal have navn<sup>4</sup>.

Kirken ligger vest for byen på fladt terræn. Kirkegården, der har store udvidelser mod vest og nord, hegnes mod øst af en middelalderlig mur af munkesten på kamp hvori en nyere køreportal, som på ydersiden i små jernbogstaver har bogstaverne G A C v K 1729 (geheimeraad Adam Christoffer von Knuth). Den romanske indskriftportal (s. 907) har fra 1852 til 1912 haft sin plads umiddelbart syd for portalen, hvor den tjente som indfatning for ganglågen.

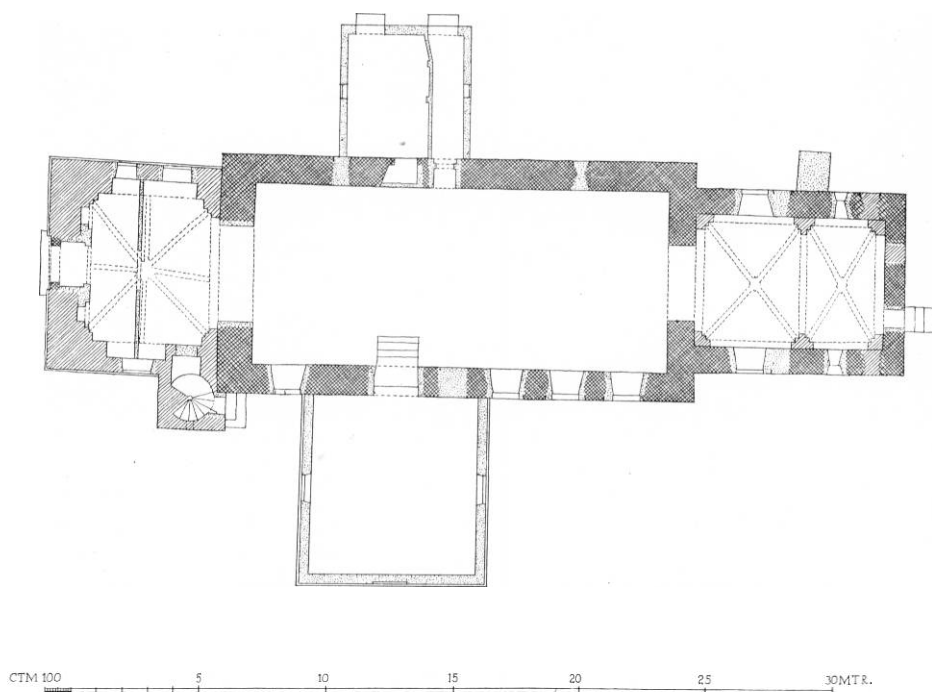


Fig. 2. Hunseby. Plan. 1:300. Målt af Paul Paul-Petersen 1942.

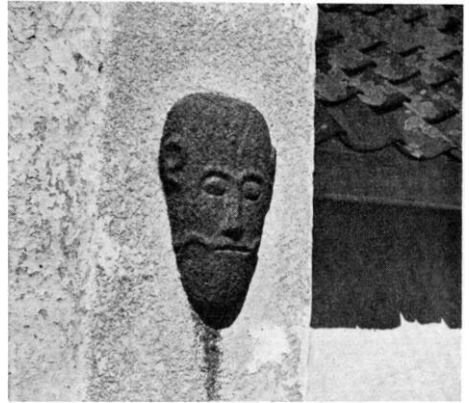
Kirkegården har på et stykke af nordsiden en nyere mur, på de andre sider jernstakit og hæk. På grænserne af den gamle del af kirkegården står store kastanietræer, der allerede omtales 1755 (præsteindb.) samtidig med, at det meddeles, at kirkegårdsmuren var tre alen høj og belagt med tagsten, samt at der i nordsiden var en indkørsel med portrum og stald til grevens heste.

Kirken består af romansk kor og skib, gotisk tårn og nyere kapeller ved langsiderne. På syd- og nordsiden har været våbenhuse.

*Den romanske kirke* er ualmindelig stor og regelmæssigt bygget af velformede granitkvadre på delvis synlig syld, men uden sokkel eller gesims. Ved skibets sydøsthjørne ses højt på muren et velformet reliefhoved (fig. 3) med hageskæg og langt overskæg og ørene anbragt oppe i tindingerne; derunder er nær jorden en kvader med en fremspringende roset af koncentriske ringe; reliefferne kaldes »Kong Hunses« hoved og navle.

Koret har i østgavlen ingen romanske detaljer; i sydsiden skal der have været en præstedør 5 m fra østhjørnet (kaldsbog 1898). Revner og visse uregelmæssigheder i murværket under det moderne vindue kunne tyde på meddelelsens rigtighed. Af to små, romanske vinduer er det østre bevaret i brug, men vist moderne omdannet. Formodningen om præstedørens eksistens støttes måske af den omstændighed, at de to vinduer ikke sidder midt i muren, men er trykket mod øst. Korets nordside har romanske vinduer som sydsidens.

Skibet er meget højt og stort i forhold til koret. Østgavlen har i toppen en frise af syv styltebuer under en korsglug. Sydportalen blev tilmuret 1851, og dens meget interessante, ydre omfatning er i 1912 efter en noget omtumlet tilværelse havnet som karm ved tårnets vestdør (fig. 4). Inden den blev nedtaget fra syddøren, var den læderet på forskellig måde og sikkert omsat, måske sammen med kvadernmuren. Efter at portalen var nedtaget, lå den et stykke tid på kirkegården, og to stykker bortkom. Det ene, omtrent terningformede, havde en enkelt



V.H.1931

Fig. 3. Hunseby. »Kong Huns hoved«  
(s. 906).

og en dobbelt tovsnoning langs kanterne og havde ligget som vederlag under overliggeren, men var indskriftløst, og muligvis har det oprindeligt gjort tjeneste som sokkel for karmstenen. Det blev kløvet og anvendt som støtte for en gravsten. Det andet stykke, en stor flis af den østre karmsten, som allerede inden nedtagningen var spaltet fra, blev senere fundet under korgulvet og er nu sat på plads. Allerede mens portalen sad på sydmuren, havde den kun een sokkelsten. Den er omtrent terningformet med skarpkantet foldeværk på siderne og en tovsstav over en hulkehl langs overkanten. Da det nordre våbenhus blev nedrevet i 1883, fandt man i grunden to små, omtrent kvadratiske stenplader, der havde ornamentik på to af kanterne og en fremspringende fals på en tredje. Ornamentiken var på den ene sten blot to fuger, men på den anden et fint rude-mønster. De har formentlig oprindeligt tjent som plint for karmstenenes sokler, hvortil deres mål passer godt. En tid lang blev de opbevaret bag alteret, men de må være bortkommet, inden portalen blev opstillet på sin nuværende plads. De store karmsten har langs forkanterne dobbelte tovsstave, som med en skarp bøjning er ført op langs overliggerens vandrette underside; langs bagkanterne har de en enkelt tovsstav. Den nordre, oprindelig vestre, karmsten har yderligere i lysningen et stykke over fodlinien to vandrette tovsnoninger. Denne stens yderside og lysningsside er dækket af indskrifter med store, romanske majuskler indhugget med dobbelte linier; som skilletegn er anvendt kors, indskrevet i cirkler, rhomber eller kvadrater. Den anden karmsten har tilsvarende indskrifter, men kun indhugget med enkeltstreger og øjensynlig med en grovere og antagelig noget senere hånd; på denne sten indledes indskrifterne med konturhuggede hammerkors. Den store, femsidede overligger er mærkeligt nok kun prydet ved sine tovsnoninger i forkanten, og dens store flade er helt blank.

Indskrifterne på karmstenene har i tidens løb givet anledning til megen

diskussion,<sup>5</sup> og kun indskriften på søndre karmstens yderside: »In principio erat« (»i begyndelsen var [ordet]«), Johs. 1,1, frembyder ingen problemer, omend subjektet: »verbum« (»ordet«) uvist af hvilken grund er udeladt. På lysning'ssiden af samme sten læses: »Introibo in domum« (»jeg vil gå ind i [dit] hus«), Salm. 5,8 eller 66,13, men i stedet for »tuam« (»dit«) følger herefter med mindre skrift en gruppe tegn, som endnu ikke, mange forsøg til trods, er tydet på overbevisende måde. Den senest foreslåede løsning går ud på, at tegnene, hvis nederste række læses som årstallet 1811, er indhugget ved en istandsættelse af portalen.<sup>6</sup> Dette er dog udelukket, da tegnene også findes på ældre gengivelser af portalens indskrifter.<sup>7</sup> I indskrifterne på den nordre karmsten forekommer indskrivning af et bogstav i et andet og sammenskrivning af bogstaver, ligatur, hyppigere end vanligt, og i slutningen af lysningssidens indskrift er yderligere gjort forsøg på anvendelse af en ret ualmindelig form for sammenskrivning, det såkaldte monogram. Allerede heri tør måske spores en tendens til lønskrift, og overensstemmende hermed skal indskriften på lysningssiden: »Salomon me fecit monasterium« læses bagfra (fig. 5). Når tolkningen af denne indskrift har kunnet omtvistes, er grunden dertil, at man, med urette, har ment, at brugen af »monasterium« (»kloster«) som ensbetydende med »ecclesia« (»kirke«) skulle være ukendt i dansk middelalderlatin.<sup>8</sup> Kirkehistorikeren J. F. Fenger, der som den første har beskæftiget sig mere indgående med spørgsmålet,<sup>9</sup> oversætter indskriften: »Salomon gjorde mig, klosteret« eller »Salomon gjorde mig til et kloster«, og identificerer Salomon med en broder Salomon fra Aarhus, der 1220 i Verona indtrådte i dominicanerordenen for året efter at vende tilbage og medvirke ved grundlæggelsen af det første danske dominicanerkloster. Indskriften må imidlertid være betydeligt ældre, snarest fra midten af 1100'rne, og hertil kommer, at der ikke kendes nogen som helst efterretning om et kloster i Hunseby; i et pavebrev af 15. juli 1261 omtales præsten Tholomæus som sognepræst ved Hunseby kirke (»Tholomeus presbiter rector de ecclesie de Hunsieby Othoniensis diocesis«).<sup>10</sup> Fenger har da også selv antydnet muligheden af, at portalen kunne være hidført andet steds fra, og det ville her være mest nærliggende at tænke på Halsted Klosters kvaderstenskirke. Mod denne teori taler dog den påfaldende lighed mellem portalens tovsstave og tovsnoningerne på Hunseby kirkes korbuekragssten, og indskriften er derfor senest blevet forklaret som sigtende til stiftelsen af et aldrig fuldført benedictinerkloster i forbindelse med Hunseby kirke. Antagelig bør indskriften imidlertid oversættes: »Salomon gjorde (d.v.s. byggede) mig, kirken« og tolkes ikke som en bygherre-, men som en bygmesterindskrift. Af indskriften på stenens yderside (fig. 6) lader foruden enkelte bogstaver kun de tre første ord: »Juro per barbam« (»jeg sværger ved skægget«)<sup>11</sup> sig læse med sikkerhed, hvilket muligvis i nogen grad skyldes fejl i stensemesterens gengivelse af sit forlæg, men utvivlsomt har sin væsentligste årsag i bevidst



M.M.1912

Fig. 4. Hunseby. Indskriftportalen (s. 907).

benyttelse af lønskrift efter et endnu ikke klarlagt system. Intet af de hidtil fremsatte, meget fantasifulde tolkningsforsøg kan gøre krav på større opmærksomhed, og det synes tvivlsomt, om den ejendommelige indskrift vil kunne tydes, før det lykkes enten at påvise det tekstgrundlag, hvorpå den bygger, eller andet steds at finde en beslægtet indskrift i lettere læselig form.

Sydsidens romanske vinduer kendes ikke; over de nuværende vinduer sidder rester af ældre, men disse har teglstensstik og kan ikke være de oprindelige. Alt taler for, at murfladen har været omsat i hele sin udstrækning. Under tag-skægget sidder en bred sugfjæl.

Skibets nordportal er blevet indrettet som indfyringsåbning, men den er i det ydre bevaret i al sin enkelthed med granitkarme glat med muren og en enkelt stor, firkantet kvader som overligger. Nordsiden har tre tilmurede, romanske vinduer med granitstik. Skibets vestside er i gavltrekanen muret af ret runde kampesten, der er grofl berappet med meget skarp mørtel, som senere er repareret med en fin, fed mørtel.

*Det indre.* Den runde korbue har usædvanlig fint huggede kragsten med tovsnoninger, der går om på vestsiden, men ikke på østsiden (fig. 7). Korets overvægge har været pudsede før hvælvenes indbygning; i østgavlen skinner kampesten igennem berapning, i vest er der puds helt til tops. Der er i begge gavle aftryk af bjælker i samme højde som de nuværende; skibets gavl er bygget ovenpå korets tagværk, der har haft en tagdækning af 22 cm brede brædder stødt stumpt sammen. Et hul fra tagkølen synes at være ødelagt af den senere huggede gennemgang fra skibets loft, som har blottet en ankerbjælke midt i murværket. I skibet er gavlenes indersider groft pudsede; de har spor efter 32 cm høje bjælker, som har ligget een bjælkehøjde over det nuværende bjælkelag.

*Ændringer og tilføjelser.* I begge korets langmure findes umiddelbart ved østgavlen spor af store vinduer, der må være indhugget temmelig tidligt og i hvert fald før korhvælvenes indbygning. To tilsvarende vinduer i østgavlen har trykket, rundbuet stik af teglsten. I gotisk tid er i koret indbygget to krydshvælv på falsede piller og med toprude, men uden overribber (fig. 7). De er ulige store, vistnok fordi man ville undgå at dække de vestlige, romanske vinduer. Korets galvtop er ommuret med tre magre spidsbueblændinger. Øst for portalen i skibets sydmur er helt oppe under tagskægget indhugget et 120 cm bredt, fladbuet vindue.

*Tårnet* er gotisk og opført af dybrøde munkesten i munkeforbandt. Særlig i østsiden ligger granitkvadre højt op i murværket. Soklen dannes af en vulst umiddelbart over en skråkant. Tårnrummet, hvorfra det knuthenborgske gravkapel blev flyttet 1851, har dybe spareblændinger i ydermuren og nu en høj, spids tårnbue mod skibet. Det ottedelte tårnhvælv hviler på falsede hjørnepiller; det har ingen overribber. Vinduerne mod nord og syd er moderne, mod vest er skibets romanske sydportal (se s. 907) indsat foran et moderne vindfang. Det samtidige, meget rummelige trapparhus på tårnets sydside har tidligere haft indgang fra tårnrummet. Trapperummet er forneden tøndehvælvet, højere oppe dækkes det af stigende fladbuer. Mellemstokværket har en lille, fladbuet glug mod vest, klokkestokværket har til alle sider fladbuede tvillingglamhuller i dobbeltfalset, fladbuet spejl. Tårngesimsens to udkragninger går rundt på alle fire sider af tårnet, og der har sikkert i det mindste være projekteret et pyramidespir. De nuværende kamtakke gavle i øst og vest er muret i middelalderligt forbandt, men af en anden slags sten end tårnets øvrige murværk. De har en om korgavlen mindende, slap dekoration af stigende spidsbueblændinger, små cirkelblændinger og, nordligt i gavlfoden, i hver side en lille glug med fladbue i vest og spærstik i øst. På loftet står en smuk, dobbelt klokkestol af meget svær eg.

† *Søndre våbenhus* havde takket gavl og blændinger; det rummede bænke til



Fig. 5—6. Hunseby. Portalens nordre karmsten (s. 908).

M. M. 1912

menighedens børn, som ikke kunne få plads i kirken (præsteindb. 1755). Det har sikkert været gotisk.

1851 blev *Knuthenborgs begravelse* henflyttet hertil, men da det viste sig at være for lille, blev det nedrevet i 1880 og erstattet af den nuværende, store kapelbygning, der er opført af moderne munkesten i munkeforbandt på granit-sokkel. Samtidig blev skibets tilmurede syddør genåbnet og gitterdøren flyttet hertil fra tårnrummet. Kapellet har gipsloft med lille, glat hulkehl. Under gulvet er en hvælvet gravkælder.

†*Nordre våbenhus* betegnedes 1878 som et lille kapel med smuk takket og blandingssmykket gavlf og spidsbuedør. 1755 blev det betegnet som materialhus og opfattet som en tidligere korsarm (præsteindb.). Det blev nedrevet 1883 og erstattet af det nuværende *materialhus*, der under en kamtakket gavlf har to døre i nordsiden, hvoraf den østre fører til herskabsindgangen i skibet. Det gamle våbenhus har på kirkemuren efterladt et tagspor, noget under det nuværende tag.

*Tagværkerne* over koret er middelalderlige, af eg med dobbelt murlægte, spærfod, spærstiver, lange kryds, der er bladet over spærfod og stiver, samt dobbelte hanebånd. Nummereret med bredt stemmejern og huljern. To krydsbånd er fremstillet af genanvendt materiale på 8 x 12 cm tværmål; de har i den ene side trænegler, som ikke går helt igennem træet, med 23—25 cm afstand; i samme flade er adskillige små sømhuller. Skibets tagværker er af meget svær eg i samme konstruktion som korets og med svære stormlægter. Spærfagene er nummereret på samme måde som korets, huljernsmærkerne har en ejendommelig, skrifte tegnignende form. Til trods for, at skibet har bræddeloft, ligger kun tre steder tværgående bjælker; ind imellem er lagt spinklere bjælker af fyr. Tårnets egetræstagværk er af samme type, dog med

tre kongestolper og øst-vestgående dragerstol med to kryds. Tagværket, der er noget omsat, har huljensnumre.

Kirken, der 1755 havde malet bræddeloft (præsteindb.), er nu indvendig pudset på vægge og loft med en glat hulkehl. De første af de store, spidsbuede vinduer med støbejernsstel synes at være anbragt før 1842 (syn). Koret har inden for knæfaldet et mosaikgulv fra 1883, iøvrigt består gulvet i kirke og kapel af gule og grå fliser, i forhallen af ølandssten. I det ydre er kirken hvidkalket og teglhængt; over sydkapellet ses, at muren tidligere har været kalket rød og senere gul.

### INVENTAR

*Alterbord*, muret, fra 1851, ca. 130 cm fra korets østvæg. Det tidligere alterbord stod lige op til væggen (kaldsbog).

*Altertavle* (fig. 8), akantusbarok fra o. 1700, sikkert af ahorn. Tavlen er komponeret som en pragtgramme omkring et maleri og et indskriftfelt. De to lodrette rammestykker har en guirlande af blade og buketter, som foroven ender i et englehoved, forneden i to kvaster. Disse rammestykker bærer en kraftig karnisprofileret gesims, som danner et cirkelsegment over billedet og smykkes af store, udskårne akantusblade. Tavlens fodstykke er profileret med fladskårne tunger. Vinger og topstykke består af meget store, stærkt fligede og gennembrudte akantusblade, hvis ender er spiralsnoede. Vingerne støtter sig nederst på to kartoucheskjolde med udskårne våben for Eggert Christopher Knuth og fru Søster Lerche. Halvcirkelfeltet under gesimsen udfyldes af kassetter med firbladede blomster. Maleriet (olie på lærred, 120 x 77 cm) forestiller nadveren, men er stærkt restaureret, rimeligvis o. 1838, da det var stærkt forfaldent, og man akkorderede med en maler om en ny altertavle (syn). Maleriet og det rektangulære skriftfelt underneden med nadverordene (fraktur) har smalle, karnisprofilerede, udskårne rammer.

Tavlen synes oprindelig at have været marmoreret i brune og røde farver; den nuværende brogede staffing er fra 1910.<sup>12</sup>

†*Altertavle* af alabast, ca. 1 alen i kvadrat, nævnt 1755, da den sad over korbuen (præsteindb.). Tavlen opbevaredes siden i præstegården, hvor den gik til grunde ved en brand 1873 (kaldsbog). På grund af dens ringe størrelse opstod mundheldet: »Han er ej større end Hunseby altertavle« (præsteindb.).

*Altersølv*. *Kalk* fra 1713, 20,5 cm høj, forgyldt. Rund fod med bred fodplade og vulst med vredne bukler, glat, trindt skaft og rund, midtdelt, riflet knop. Stort bæger med udsvejfet rand og graveret, kronet alliancevåben for Eggert Christoffer Knuth og Søster Lerche. På fodpladen Københavns bystempel 1713 og mestermærke for Niels Johnsen (Bøje 304). Samtidig forgyldt *disk* med til-





Fig. 7. Hunseby. Indre, set mod ost gennem korbuen,

Aa. RI. 1942

svarende våben på randen. Ingen stempler. *Oblatæske* fra o. 1700, oval med smal fodplade og svagt hvælvet låg, hvori er graveret et kronet spejlmonogram »SL« (Søster Lerche). Linder bunden to ens, utydelige stempler samt graveret vægtangivelse »15 l. 2½ q.«. *Vinkande*, sort, af københavnsk porcelæn. \**Vinkande* (fig. 9) af sølv, fra o. 1600, 15,5 cm høj. Om kandens lave, runde fod løber et støbt rudemønster, legemet er pæreformet med graverede, arabeskagtige border, som genfindes på den svungne hank, der forneden ender med et blankt skjold. Halvkugleformet låg med opdrevne og punslede planteornamenter og fugle, midt på låget et rundt felt med graveret Jesumonogram; støbt gæk med dobbeltsidigt relief af Gud Fader, som i kejsersdragt sidder på en tronstol. På legemet er graveret to symmetriske skjolde, det ene, som indeholder et bømærke og omgives af initialerne ML IED, er rimeligvis oprindeligt, mens det andet, som indeholder de sammenskrevne initialer AKD, er yngre og mere kartoucheagtigt. På legemet er endvidere graveret en versalindskrift: »Given til Hunzeby k(irke) alter a(nno) 1684 af Sam(uel) I(ld) [sognepræst 1667—86] og hans k(ære) hustru Dorothea N(iels) D(atter)«. Under bunden to vægtangivelser, den ene med romertal, men utydelig, den anden »23½ l(od)« muligvis yngre; desuden to ukendte, næppe danske, stempler. Nu i Nationalmuseet.<sup>13</sup>

*Sygekalk* fra 1752. Rund, profileret fod, fladrund, midtdelt knop og derover



Fig. 8. Hunseby. Altertavle (s. 912).

Hude fot.

et ottesidet, indknebet skaftled; halvkugleformet, indvendig forgyldt bæger med udsvejfet rand. Under foden er indprikket: »Hunsebye-Kierke d. 19. Julii 1752«. Ingen stempler. Lille, forgyldt *disk* med svungen, knækket kant omkring den smalle rand; under bunden et lille oblatgemme. Ingen stempler. Berettelsestøjet opbevares i et læderbetrukket, skindforet trætui.

*Alterstager*, 45 cm høje, skænket 1704. Stor, kraftigt profileret fod på tre fladtrykte kugleben, skaft med mange hulstavprofiler og et svært, vaseagtigt led på midten, bred lyseskål med en flad udladende krave foroven. Omkring foden er på begge stager graveret med fraktur: »Frue Søster Lerche foræred disse Liuse Stager til Huusebye(!) Kircke Anno 1704«. Samtidig lysetorn med skruegang, som fastholder den løse lyseskål.

*Messehageler*. 1) 1800'rne, af lyst, rustrødt fløjl med guldkors og -bræmme. 2) Af blommefarvet fløjl, yngre end nr. 1. 3) Ny, af rødt fløjl.

*Alterskranke* med drejede træbalustre, rimeligvis fra restaureringen 1851.

† *Alterskranke* af »jernstænger« med mes-singknapper, nævnt 1755 (præsteindb.).

*Døbefont* af cement, fra 1851 (syn).

† *Døbefonte*. 1) Muligvis en romansk granitfont, rått forarbejdet; den stod før 1851 i våbenhuset og havde ikke været benyttet i lang tid (kaldsbog). 2) Af træ, solgtes 1851 (kaldsbog).

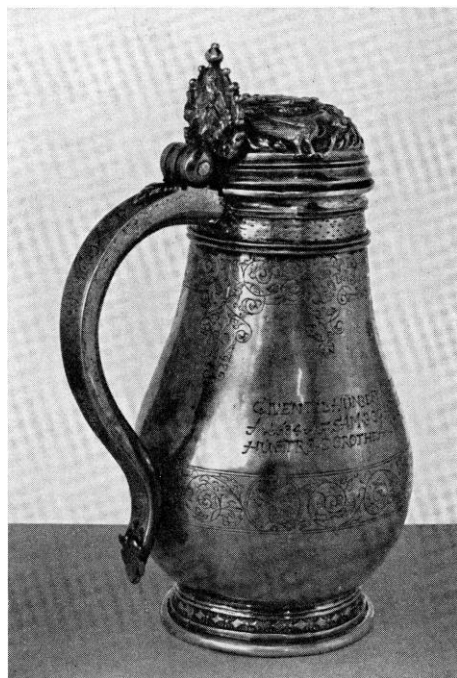
*Dåbsfad* af sølv med Københavns bystempel 1851, gardeinstempel, måneds-mærke og mestermærke for I. C. Thorning (Bøje 1014). † *Dåbsfad* blev ødelagt ved præstegårdens brand 1873 (kaldsbog).

*Dåbskande* af tin fra o. 1850, stemplet Hans Høy.

*Korbuekrucifiks*, skænket 1855.<sup>14</sup>

*Prædikestol* (fig. 10) i høj-renaissance med malet årstal 1617 på himmelen. Stolen består af fire oprindelige fag indeholdende arkadefyldinger med kannele-rede pilastre, listekapitæler og profilerede bueslag, senere er i to omgange tilføjet endnu to felter med malede pilastre og bueslag. I eet af fagene er anbragt et samtidigt krucifiks, mens der i de øvrige, undtagen det sidst tilføjede, sidder store, udskårne englehoveder. På hjørnerne og mellem de to sekundære fag står fire hermer, to mandlige og to kvindelige, med beslagværksprydede skafter og volutkapitæler; på skaf-terne er desuden skåret fire hjelmede våben, Urne, Rud, Grubbe og Lax-mand, Knud Urne til Aarsmarke og hustru Margrethe Grubbes fædrene og mødrene. De tre hjørnehermer er vinkelbøjede, den fjerde er plan og synes oprindelig at have siddet ved opgangen. Forkrøbbet postament med glatte felter og store diamantbosser på fremspringene. Gesimsen har glat frise med æggestav og tandsnit under kronlisten. Under stolen små, udsavede hængestykker; rund bærestolpe med midtkugle og seks s-bøjler. Nyere opgang, sam-tidig med alterskranke (s. 914). Sekssidet himmel med glat frise over en spin-kele perlestav samt kronliste med æggestav og konsolliste; kassetteret loft og udsavede, gennembrudte top- og hængestykker med beslagværk; på hjørnerne drejede vasespir.

Staffering fra 1800'erne med mørkebrun bundfarve og brogede detaillier. I arkade- og postamentfelterne, på frisen og på himmelen er der skriftsteder med gylden fraktur, opmalet efter ældre indskrifter.



L. Larsen 1951

Fig. 9. Hunseby. "Vinkande (s. 913).



Fig. 10. Hunseby. Prædikestol (s. 915). E. Skov 1950

*Stolestader*, nyere, med simple, glatte gavle.

*Herskabsstole*. 1) Midt i skibets nordside er i nyere tid indrettet en herskabsstol med anvendelse af ældre panelværk, rimeligvis fra 1700'erne. 2) 1888. De øverste stole i begge sider har rundbuede gavle med adelsvåben og frakturindskrifter. I nord: »Axel Urne 1555« og »Adam Wilhelm Knuth 1888«, i syd: »Fru Anna Rosensparre 1555« og »Fru M. Rosenørn Lehn 1887«. Gavlene med Axel Urnes og Anna Rosensparres våben er kopieret efter et par †*herskabsstole* fra 1555, som nævnes i præsteindb. 1755. Et brudstykke af den ene \*gavl med Axel Lirnes navn og det nederste af hans våben opbevares nu i stiftsmuseet i Maribo. En †*lukket stol* stod 1755 i koret og anvendtes af herskabet ved altergangen (præsteindb.).

†*Skrifestol* i koret, nævnt 1755 (præsteindb.).

En stor, jernbunden †*kiste* stod for 1851 i våbenhuset (kaldsbog).

*Smedejernsdør* (fig. 11) fra 1690'erne, da den Knuthenborgske begravelse indrettedes i tårnrummet. De to dørfløje inddeles af vandrette, spiralsnoede jernstænger i seks kvadratiske og to rektangulære felter, som udfyldes af liv-

ligt rankeslyng, hvori er indflettet initialerne HECK FSL (hr. Eggert Christopher Knuth og fru Søster Lerche). Døren, som nu sidder mellem skibet og Knuthenborgs kapel, sad 1755 i »nordindgangen til begravelsen« (præsteindb.).

*Pulpitur* i vest med drejede træbalustre svarende til alterskrankens (s. 914) og rimeligvis samtidigt med denne og orglet (s. 917).

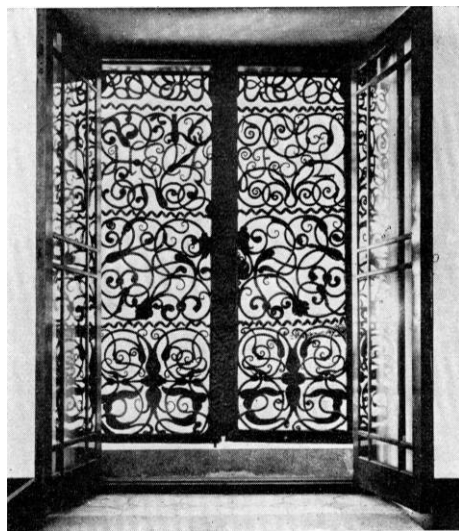
†*Pulpiturer*. 1755 nævnes to pulpiturer, det ene, som var indrettet til herskabet over for prædikestolen, var sirligt malet, i midten stod grevens store stol, og til siderne var der pladser til domestikkerne; det andet, noget større pulpitur anvendtes af almuen. På et af pulpiturene var trosartiklerne og apostlenes navne malet med forgyldte bogstaver i 12 felter, og nederst stod i een linie: »Anno 1725 er denne Kirke indvendig renoveret og stafferet, da Kirkens høje Patron var den høje og velbaarne Greve og Herre Hr. Adam Christopher von Knuth, Greve af Knuthenborg, Hvis højbaarne Frue (var) Ide Margrethe von Reventlow« (præsteindb.). 1829 foreslog man at fjerne de store pulpiturstole for at få bedre lys i kirken, og 1844 ønskedes den fløj af lægteret, som var i søndre side, borttaget af samme grund (syn).

*Orgel* fra 1851, bygget af Gregersen. †*Orgel*, indrettet tæt ved almuepulpituret og forsynet med mange malede skriftsteder (præsteindb. 1755). Ifølge en skrifttavle på det nuværende orgel skal der endvidere have stået: »Her Jacob Lodberg, Biskop over Fyens Stift lod dette Orgel-Verk saaledes renovere og staffere Anno 1727«.

*Præsterækketavler*. 1) Fra 1683, opsat af hr. Samuel Jens(en) (sml. vinkande, s. 913) »da velb(yrdige) Egg(ert) Christof(fer) von Knudt var kirkens patron, hves frue (var) velb(yrdige) f(ru) Søster Lerke«. Tavle af rød ølandskalk, 122 x 77 cm, med forgyldte reliefversaler. På triumfvæggen, nord for korbuen. 2) Fortsættelse af nr. 1, opsat 1881 af Adam Wilhelm Knuth og Margrethe Rosenørn-Lehn. Rødlig kalksten svarende til den foregående. På triumfmuren, syd for korbuen.

†*Præsterækketavle*, se †epitafium, s. 920.

†*Maleri*, rimeligvis sengotisk, af Maria med Jesusbarnet på armen, malet på lærred. Billedet sad 1809 i en bred træramme »i den senere tids smag«.<sup>15</sup>



Pacht & Crone fot.

Fig. 11. Hunseby. Smedejernsgitter (s. 916).

Maleriet, der muligvis stammer fra en sidealtertavle, hang 1848 ved indgangen til koret.<sup>16</sup>

*Mindetavle* fra 1905 over lensgreve Frederik Markus Knuth. På nordmuren.

*Gipsbuste* af grev Frederik Markus Knuth, signeret C. Borch 1857.<sup>17</sup>

*Solur* fra 1771, på skibets sydside.

*Klokker.* 1) 1465. Om halsen en toliniet minuskelindskrift på latin: »Anno d(omi)ni mcdlxv effusa e(st) ista kampana i(n) honore s(an)c(t)i andree albretus nielso(n) t(em)p(or)e d(omi)ni nicolai bek curato ec(c)l(esi)e ounseby(!) iohan(n)es hinrici fecit me« (»i Herrens år 1465 blev denne klokke støbt til ære for den hellige Andreas. Albrecht Nielsøn [herre til Aarsmarke, daværende kirkeejer]. I Hunseby kirkes præst, hr. Niels Beks tid. Hans Henriksen støbte mig«). Klokken har et bomærkelignende støbermærke og er smykket med mange små relieffer, hovedsagelig pilgrimstegn. Tvm. 100 cm. (Uldall s. 184f.).

2) 1571, støbt af Matthias Benninck, Lybæk. Om halsen latinsk versalindskrift mellem borter med ranker og englehoveder: »Anno 1571 Matias Benninck me fecit verbum Domini manet in æternum« (»M. B. støbte mig i året 1571. Herrens ord forbliver i evighed«). På begge sider af legemet står Axel Urnes navn og våben. Hankene har skæggede mandshoveder. Tvm. 101 cm.

†*Klokke.* 1528 havde kirken to klokker, hvoraf den største, som vejede seks skippund (960 kg.), afleveredes ved klokkeskatten samme år.

## GRAVMINDER

I *Knuthenborgs gravkapel* findes følgende gravminder:

*Epitafium* fra 1699 over Eggert Christopher von Knuth (Ecchardus Christophorus de Knuth), arveherre til Meltz og Aasmarck, gehejmeråd, ridder af Dannebrog, født 15. jan. 1643, død 25. febr. 1697, og hustru Søster Lerche (Sostrata de Lerke), datter af Cornelius Lerche til Nielstrup og Aasmark, født 14. marts 1658, død <29. marts 1723>. Oval, blålig kalkstensplade med skrift på latin, opsat af hustruen 1699.

Under tavlen står to *marmorbuster* af parret, med stor portrætlighed. Epitafiet var 1755 anbragt i den daværende begravelse i tårnrummet »lige for begravelsesdøren« (præsteindb.).

*Mindetavle* af marmor over komtesse Karen Knuth, født 4. sept. 1845, død 8. marts 1847, begravet på Holmens kirkegård i København.

På gulvet står ni nyere *sarkofager*, een af grå sandsten, een betrukket med sort fløjl, de øvrige er enkle granitsarkofager.

I kælderen under kapellet står følgende 13 *kister*, alle nye og af zink, men med gamle kisteplader:

1) 1694. Jacob Lewin von Knuht, født 12. aug. 1690 kl. halv to om natten på Fridericksborg slot, død samme sted 26. marts 1694, kl. fem om morgenen. Barnekiste med skjoldformet indskriftplade (skriveskrift) i akantusramme.

2) 1703. Christian Frederik Knuth, født 8. marts 1681, død 14. juni 1703, kl. fem om morgenen. På låget en oval kisteplade med graveret skriveskrift på latin og derover et stort krucifiks; nederst et hjerteformet skjold med religiøs indskrift. På kistens sider er et kronet våben og for enden et spejlmonogram.

3) 1723. Fru Soester Lerche, født i Kiøbenhavn 14. marts 1658, datter af Cornelius Lerche til Nielstrup og Aasmark, Hans kongelige Majestæts etatsråd, stiftsbefalingsmand over Falster, Lolland og Møn, kancelliråd og fordum ambassadør i Spanien, og fru Anna Christine Friis. I sit 19. år indgik hun 6. maj ægteskab med Eggert Christoffer Knuth til Meltz og Aasmark, ridder, geheime-konferentz-, etats- og landråd, amtmand over Friederichsborg, Cronborg og Jægerspriis amter. Gift i 19 år og otte måneder (tre sønner, syv døtre), død 29. marts 1723. På låget tunget kisteplade med indskrift på dansk samt et krucifiks og en plade med religiøs indskrift.

4) 1727. Grev Detlev von Knut, født i Kiøbenhavn 2. juli 1726, død på Knutenborg 7. maj 1727, 44 uger og een dag gammel. Barnekiste med skjoldformet kisteplade på låget og våbenskjold på siden.

5) 1741. Søster Ulrica von Knuht, født 10. aug. 1723, datter af Adam Christoffer Knuht, greve af Knuhtenborg, og fru Ide Margretha von Reventlau, død 28. marts 1741 i sin alders 17. år. Symmetrisk udtunget kisteplade og et krucifiks på låget, på siden et våben.

6) 1757. Grevinde Ida Margretha von Reventlau, født 7. febr. 1701, gift 1721 med Adam Christopher von Knuht, greve til Knuhtenborg, ridder, gehejmeråd og kammerherre (syv børn); død på Rudberggaard i Laaland 13. sept. 1757. På låget en oval kisteplade i ramme med engle og dødssymboler samt et krucifiks og en kårde(!). Sml. †kiste nr. 3.

7) 1765. Grevinde Maria af Knuht, datter af feltmarskal Michael von Numsen, ridder af elefanten, og Margaretha Maria Thomasine af Ingenhaef, født 18. sept. 1734, gift med Echardt Christopher von Knuht til Knuhtenborg (sml. kiste nr. 8) i knap 13 år (een søn og tre døtre), død 4. maj 1765. Konveks kisteplade med engle og døden med timeglas.

8) 1776. Eggert Christopher von Knuth, greve til Knuthenborg, herre til stamhuset Moerup, ridder af elefanten, geheimekonferensråd, kammerherre, stiftamtmand over Siellands stift, amtmand over Roeskilde amt og assessor i Højesteret. Født 20. okt. 1722, gift første gang 5. febr. 1742 med frøken Margerite Maurice Françoise Isidore Cassado, marquise af Monteleone, anden gang 20. okt. 1752 med frøken Maria Numsen (sml. kiste nr. 7) og tredje gang

9. sept. 1765 med frøken Eleonora Lovisa Carolina Augusta von Moltke. Død 26. febr. 1776. På låget en oval kisteplade med akantusløv samt en kårde.

9) 1780. Komtesse Ide Margrethe Knuth, datter af grev Eggert Christopher Knuth og fru Maria Numsen, født 23. marts 1764, død på Vognserup 10. jan. 1780. På låget en oval kisteplade med skriveskrift og et lille, støbt krucifiks.

10) 1802. Johan Hendrik Knuht, greve til Knuhtenborg og Gyldensten, ridder, gehejmeråd og stiftamtmand over Siellands stift, født 21. aug. 1746, død 12. juli 1802. Gift med Constance Alexandrine, Komtesse af Cossel (sml. kiste nr. 11), som overlevede ham sammen med fire døtre. På låget en kårde og en oval, konveks kisteplade med skriveskrift.

11) 1804. Fru Constance Alexandrine grevinde af Knuht, født grevinde af Cosseln, født i Dresden 2. jan. 1756, gift samme sted 1772 med greve Johan Heinrich Knuht (sml. kiste nr. 10), med hvem hun fik fire døtre. Død i Kiøbenhavn 12. marts 1804. Oval kisteplade.

12—13) Uden gravskrift, den ene har en blank, oval plade på låget, den anden et krucifiks, en religiøs indskrift og 12 ahnevåben. Muligvis er de identiske med to af de følgende †kister:

1) 1684. Jomfru Elisabeth Sophia von Knuth, født på Nielstrup 15. maj 1682, død på Aasmark 21. dec. 1684.<sup>18</sup>

2) 1697. Eggert Christopher von Knuth, herre til Meltz og Aasmark, født 15. jan. 1643, død i København 25. febr. 1697, gift 1677 med Søster Lerche (sml. epitafium s. 918 og kiste nr. 3, s. 919). Lang gravskrift på latin.<sup>19</sup>

3) 1736. Adam Christopher von Knuth, greve af Knuthenborg, ridder, gehejmeråd og kammerherre, født 28. sept. 1687 som søn af Eggert Christopher von Knuth og fru Søster Lerche, gift første gang 26. juni 1713 med fru Hedevig Ulrica Lyxtorff og anden gang 16. dec. 1721 med fru Ide Margrethe von Reventlow (sml. kiste nr. 6, s. 919). Død 23. jan. 1736.<sup>20</sup> Ifølge præsteindb. 1755 stod den fløjlsbetrukne kiste da i en stor †dobbeltarkofag af kobber med støbte, forsøvede beslag på låg og sider. Sarkofagen var bekostet af enken, Ida Margrethe von Reventlow, til hvem der også var beregnet »et afdelt rum«. Fra kisten stammer måske en del løse \*kistebeslag, bl.a. A. Chr. Knuth og hustrus spejlmonogrammer.

4) 1737. Adam Levin Knuth, søn af Adam Christopher von Knuth og Ide Margrethe von Reventlow, født på Knuthenborg 31. marts 1735, død 11. febr. 1737.<sup>20</sup>

#### *Andre gravminder.*

†*Epitafier.* 1) Opsat 1639 af hr. Peder Thomesen [sognepræst 1619—53] og hustru Margrethe Clemensdatter Rubbelykke.<sup>21</sup> Ifølge præsteindb. 1755 bestod epitafiet af en trætavle i ramme, hvorpå der desuden senere var malet en fort-



sættelse af præsterækketavlen (s. 917) omfattende præsternes navne i tiden 1686—1739.

2) Opsat 1683 over Søren Jacobsen Morsing [sognepræst 1660—67].<sup>22</sup>

†*Gravsten*. 1755 lå der i kirkegulvet nogle gravsten med tildels ulæselige indskrifter (præsteindb.).

†*Kårde* og †*våben* tilhørende oberstløjtnant Rabes i Anderstrup fandtes 1755 i koret (præsteindb.).

*Kirkegårdsmonumenter*. 1) O. 1824. Niels Bruun, fuldmægtig på Knuthenborg, født 29. sept. 1794, død 20. dec. 1824 ved en uheldig hændelse på Bandholm strand. Rødlig, randprofileret granitsten, 181 x 90 cm, med fordybet skrive-skrift; i hjørnerne rosetter. Øst for koret.

2) O. 1848. Sognepræst W. Thaning, født 2. marts 1790, død 17. maj 1848. Støbejernskors med relieffraktur og versaler. Nordøst for kirken.

#### KILDER OG HENVISNINGER

Synsforretninger over Kirker og Præstegaarde m. v. 1803—13, 1816—24, div. år (stiftsøvrighedsarkivet, LA); Provsteprotokol for Musse Hrd. 1820—29, Syn over Lollands østre Provsti 1829—44 (provstearkivet, LA); Syn over Musse Herred 1849—61, 1861—80, 1882—1920 (bispearkivet, Nykøbing F.). — Kaldsbog 1836—1940 (ved embedet). — Indberetning til den kongelige Commission til Oldsagers Opbevaring af pastor C. Holm 1809. — Museumsindberetninger af J. Magnus-Petersen og C. Engelhardt 1878, J. Magnus-Petersen 1899 (portalen), Erik Bayer 1910 (altertavlen), J. Kornerup 1911 (portalen), Gertrud Købke Knudsen og E. Skov 1950 og Aa. Roussell 1951.

S. Abildgaard: Notesbog I. 1756. S. 29 (NM). — N. L. Høyen: Notesbog VII. 1830. S. 32 ff. (NM). — J. J. A. Worsaae: Notesbog I. 1848. S. 58 f. (NM). — J. Kornerup: Notesbog XII. 1859. S. 3 ff. og 16 (NM). — J. Magnus-Petersen: Notesbog 1878. S. 73 f. (NM).

<sup>1</sup> Kong Frederik den Førstes danske Registranter, s. 169. <sup>2</sup> Kronens Skøder I, 103. <sup>3</sup> Bobé, Graae og West: Danske Len, s. 150 ff. <sup>4</sup> Rhode I, 518. <sup>5</sup> Se herom M. Mackeprang: Jydske Granitportaler. Kbh. 1948. S. 137—39. Yderligere bør nævnes: Joh. Neuhaus: Indskriften i Hunseby Kirkegaardsdige, »Frem« 1906, sp. 657—64 og 817—21; notitser om Hunseby-portalen af provst J. Chr. Høeg, Hunseby, 1906 (MS. i NM). — Tegninger og fotografier af portalen og dens indskrifter findes i NM. <sup>6</sup> Mackeprang anf. st. <sup>7</sup> F. eks. tegning i J. Bircherods Antiquiteter ved Langelands, Lollands og Falsters Kirker, 1732, Ny kgl. Saml., 409 fol. (kgl. Bibl.); og tegning bilagt indberetning fra sognepræsten til Oldsagskommissionen, dateret 15. juli 1809 (NM). <sup>8</sup> Monasterium i betydning af kirke er bl. a. anvendt i Roskildekroniken under omtalen af biskop Svend Nordmands kirker i Ringsted og Slagelse; M. Cl. Gertz: Scriptoris minores I, 23. A. D. Jørgensen oversætter monasterium ved hovedkirke og mener, at der både til disse to og Hunseby kirke foruden til flere andre har været knyttet et klerkesamfund; Den nordiske Kirkes Grundlæggelse og første Udvikling. Kbh. 1874—76. S. 527 ff. Se herom: P. Severinsen og C. A. Jensen: Slagelse Sankt Mikkel's Kirke og Sogn i 600 Aar. Kbh. 1933. S. 12. <sup>9</sup> J. F. Fenger: Om Klosterbyggeren Salomon, Kirkehist. Saml. III, 196—202. <sup>10</sup> Diplomatarium Danicum 2. R. I, nr. 437. <sup>11</sup> Det til østerlandske forhold sigtende udtryk »jurare per barbam« forekommer ikke i Vulgata. Om dets brug i europæisk middelalderlatin henvises til du Cange: Glossarium mediæ et infimæ latinitatis. Paris 1938. IV.

bd, s. 462. I dansk middelalderlatin synes udtrykket i øvrigt ukendt. <sup>12</sup> Ved kunstmaler Erik Bayer. <sup>13</sup> Inv. nr. D. 10877. <sup>14</sup> J. Friis: Laaland-Falster I, 425 f. <sup>15</sup> Indberetning fra sognepræsten til Oldsagskommissionen 1809 (NM). <sup>16</sup> Worsaae I, 58. <sup>17</sup> H. Rostrup: H. W. Bissen II, 124. <sup>18</sup> Marmora Danica II, 314. <sup>19</sup> Smst. s. 311 ff. <sup>20</sup> Smst. s. 315 f. <sup>21</sup> Bhode I, 525. <sup>22</sup> Eneste kilde er Bhode I, 525, som på dette sted ikke er helt pålidelig, idet han lader præsten være kaldet 1667, hvilket i virkeligheden er hans dødsår.

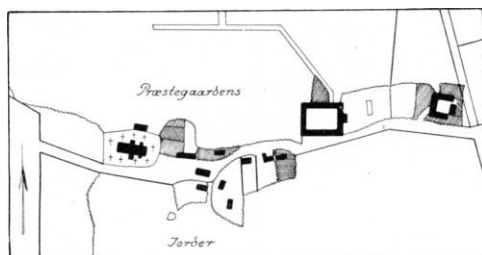


Fig. 12. Hunseby 1802.