



Fig. 1. Sædinge. Ydre, set fra sydøst.

Aa. RI. 1950

SÆDINGE KIRKE

FUGLSE HERRED

Kirken, der i katolsk tid skal have været viet til *Treenigheden*¹, er fra middelalderen *Kanneks* til Nebbelunde². Kronen havde allerede for reformationen kaldsretten, som biskop Jens Andersen i Odense på Christiern 2.s tid søgte at tilvende sig³. Efter reformationen forblev kirken under kronen, indtil den 1725 på auktionen over det laalandske ryttergods blev solgt og året efter tilskødet Abraham Lehn tillige med Højbygaard⁴, med hvilken den 1803 indlemmedes i det nyoprettede stamhus, fra 1819 baroniet Sønderkarle⁵, hvorunder den forblev, indtil den overgik til selveje 1. januar 1925.

Ved kirken holdtes i ældre tid årligt et stort marked, som 1636 blev henlagt til Rødby⁶.

Kirken ligger på let hævet terræn østligt i byen. Inden Rødby Fjords udtørring gik en fladvandet vig helt op til kirken, således at man kunne tale om kirken »ved Stranden«⁷. Kirkegården omgives af et delvis omsat stendige med uregelmæssigt afrundede hjørner, kun ved kørelågen i sydvest er et stykke hegned med stakit; mod nord er en lille låge.

Kirken består af romansk kor og skib og sengotisk vesttårn, alt af røde munkesten i munkeforbandt og med mange åbne bomhuller. Kirken synes at have haft et middelalderligt våbenhus og måske en tømret klokkestabel.

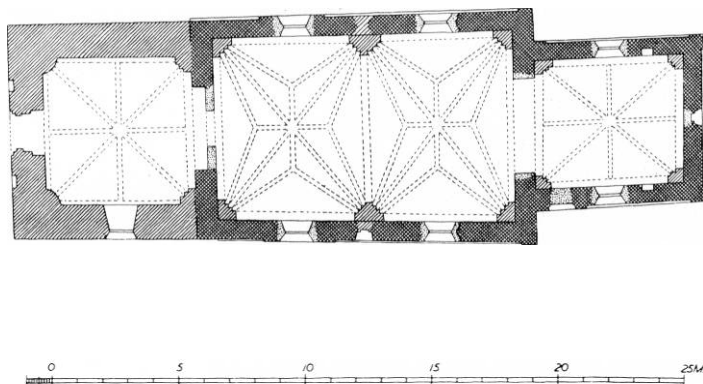


Fig. 2. Sædinge. Plan. 1:300. Målt af V.Koch 1892.

Den romanske kirke er bygget af usædvanlig tykke sten, op til 11 cm, af udmærket kvalitet, mange sortbrændte. Den grove riffelhugning, som kan iagttages, skyldes vistnok senere tiders afhugning af kalklag. Mange detaljer er nymuret, formentlig efter gamle spor. Murfoden er overalt fornyet, vest for portalerne i moderne munkesten, mens den øvrige del af kirken har en moderne kampestenssyld under en næsten helt fornyet teglstenssokkel. På skibets vestgavl ses dog den gamle sokkel, bestående af en afrunding under en skråkant adskilt ved to almindelige skifter.

Koret har på nordsiden sokkel med to skråkanter, men ellers sokkel som vestgavlens; soklen løber af på korets hjørnelisener. På østgavlen ses et rekonstrueret, blændet romansk vindue med omløbende løberskifte og lysningssten. Over vinduet er gavlen udkraget over et tandsnit af rulskiftestillede sten med et savskifte over. Gavltrekanten er halvvejs oppe udkraget med en afrunding, der på den midterste del er delt op i rulskiftestillede, kileformede tænder, derover et savskifte; midtvejs mellem dette og gavltoppen ligger endnu en afrundet udkrægning med et savskifte. Gavltoppen har en bred, ligearmet korsblending, de aftrappede kamtakker med top- og fodtinder er fornyede ved en restaurering af gavlen i 1892, da der på grund af farlige revner havde været planer om gavlens fuldstændige nedrivning. Inden restaureringen dannede rulskifter over løberskifter glatte kamme; tidligere har der vistnok været gavlkonsoller. På korets sydside sidder en lille, stærkt omsat, skråkantafdækket præstedør. Dørens ydre stik er helstens med omløbende løberskifte, den næste fals er afrundet, men dens stik er nu retkantet; ved sidste restaurering er den helt tilmurede døråbning blevet udhugget som blænding. Over sydsidens moderne vindue har et rundbuet stik tidligere været synligt. Gesimsfrisen består af rulskiftestillede tænder under et savskifte; derover er murværket med sine afsluttende udkrægninger moderne, antagelig har der her ligget et

udkraget rulscliffe, der nu kun er markeret ved et fladskifte på østgavlen. Korets nordside er som sydsiden, men uden dør. På loftet ses korets vestgavl at være bygget før skibets østgavl, men fugerne er udtværede og har ikke været bestemt til at stå synlige.

Skibets østgavl er over kortaget moderne skalmuret. Den har ingen sokkel eller hjørnepilastre; skibets langmure har kun hjørnepilastre ved østenderne, og der er intet, der tyder på, at der nogensinde skulle have været pilastre ved vestenderne. Sydsidens portal har stået i et lille fremspring, der afsluttes med en afrunding 12 skifter under gesimsen. Den yderste fals er retkantet, den næste angives at have haft afrundet hjørne⁸. Portalen er tilmuret og ødelagt af et moderne vindue. Midt på sydmuren ses et romansk vindue med omløbende løberskifte rekonstrueret som blænding, og over hvælvene ses desuden sydsidens østligste vindue, hvis buesmig er dækket af gul, glittet puds helt ud til kanten. Indtil sidste restaurering har begge vinduers stik været synlige udvendig. Gesimsen består af rulscliffestillede tænder med afrundet underkant og fem nyere udkragninger. Skibets nordside er ganske som sydsiden. Den romanske vestgavl er synlig i tårnets mellemstokværk. Den har i rejsehøjde og halvvejs oppe på gavltrekkanten et savskifte; langs taglinierne ligger et løberskifte. På hjørnerne er rester af udkragede gavlkonsoller.

Det indre må oprindeligt have stået uden puds og kalkning, idet murfladerne indtil bjælkelagene og vinduessmigene er omhyggeligt rygfugecle; over bjælkelagene er fugerne kun udglattede. I hver af korets sidevægge sidder en lille gemmeniche med spærstik. Korbuen er meget bred og vistnok udvidet.

Ændringer og tilføjelser. O. 1300 er kirkens indre blevet dækket af en hård, hvid puds, der er kalket som underlag for kalkmalerier (s. 787). I koret er indbygget et gotisk, ottedelt hvælv med skjoldbuer og hjørnepiller. Igenem en af de vestlige kapper har tidligere været opgang til loftet. Skibet har fået to fag stjernehvælv med helstens gjord- og skjoldbuer og mange-falsede vægpiller med lavtsiddende vederlagsbånd. Ribberne har skæve klodser i sammenskæringerne; ingen af hvælvene har overribber. Mod sædvane er hvælvene så lave, at bjælkelaget har kunnet forblive urørt over dem. Under skibets østre hvælv ligger en 20—22 cm svær ankerbjælke af eg, som må være lagt op samtidig med eller snarere før hvælvenes indbygning. Den har omhyggeligt affasede kanter, der ender et stykke fra murene med et hulsnit, og hvori der på midten er udsparet to kranse af store diamantbosses. Hvælvene dækker de romanske vinduer, som er blevet erstattet med laveresidclende spidsbuede, af hvilke et spor indtil sidste restaurering har været synligt over skibets nuværende sydøstre vindue (fig. 3). Antagelig har man indskrænket sig til at sætte de nye vinduer i sydsiden, idet synet 1586 udtalte, at der måtte indsættes nogle vinduer på den nørre side, da kirken var for mørk. Samtidig

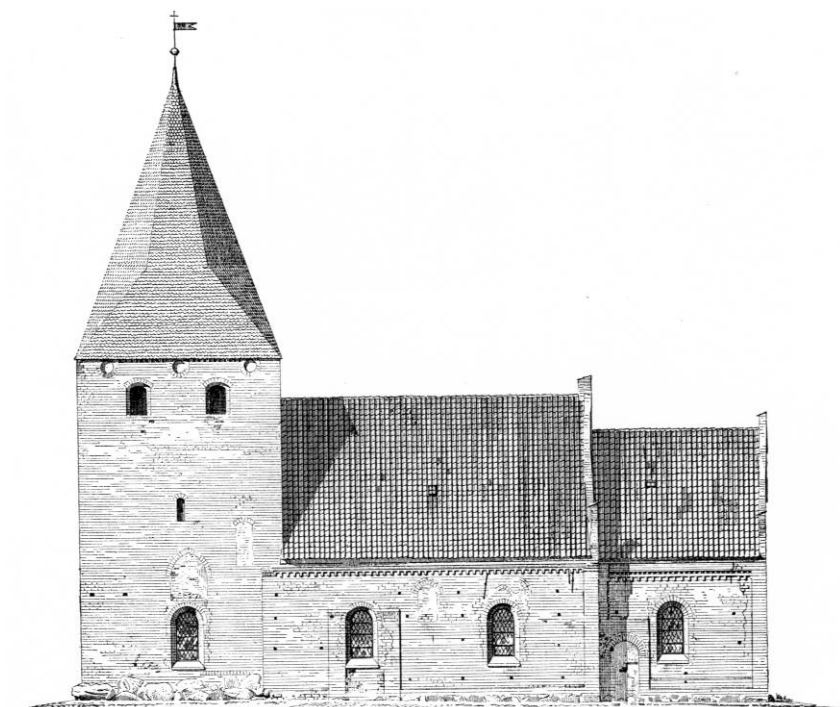


Fig. 3. Sædinge. Sydfaçade. 1:300. Målt af V.Koch 1892.

bemærkedes, at de gamle vinduer behøvede jernsprinkler mod tyve og kirkebrydere. Sagen om de nye vinduer var svær at føre igennem. 1701 oplyste synet mistrøstigt, at kirkens vinduer var meget små, men den ønskede forbedring af dem bevilgedes ikke, og 1818 bad synet om, at et nyt og større vindue måtte afløse det lille (?) på nordsiden. Først en hovedreparation i 1883 har tilfredsstillet savnet med et sæt rundbuede vinduer, der ved sidste restaurering blev erstattet med blyruder i jernstel.

†*Våbenhus* kendes kun fra bemærkninger i synsforretninger. 1701 nævnes våbenhustaget (og tårntaget), og 1803 omtales, at taget mellem våbenhuset og storkirken er utæt, hvilket kunne tyde på, at våbenhuset mod sædvane har haft tagrygning parallel med kirken, hvis der ikke blot tænkes på en skotrende. Våbenhuset må have været ældre end det sengotiske tårn, der med sin oprindelige vestindgang har udgjort en forhal, som overflødiggjorde våbenhus.

Tårnet er i sengotisk tid bygget udfor og over skibets vestgavl på svær kampestenssyld. I vest har tårnet en oprindelig, spidsbuet, udvendig dobbeltfalset portal, som har indfattet en døråbning, hvis mangefalsede fladbue endnu er bevaret indvendig. I falsene sidder huller til en spærrebom. Udvendig ses på hver side af døren en 21 cm dyb niche med dobbeltfalset fladbuestik. Tårnrummet, der således fra første færd har været beregnet som forhal, har



Einar V. Jensen 1944

Fig. 4. Sædinge. Kalkmaleri på skibets nordvæg (s. 787).

en grov gennemhugning af uregelmæssig, spidsbuet form ind mod skibet (fig. 9). Mod syd sidder et mangefalset, fladbuet vindue, som udvendig har spidsbuet spejl og delvis er ødelagt ved indsætningen af det moderne, rundbuede vindue. Tårnrummet dækkes af et ottedelt hvælv uden overribber, med helstens skjoldbue mod øst og halvstens til de andre sider; hvælvet hviler på plumpe hjørnepiller, der i vest er af uregelmæssig, rundet form, i øst falsede. Mellemstokværket har til hver af de tre sider en lille glug, den søndre rundbuet, de andre fladbuede. Østligt i mellemstokværkets sydmur sidder en smal, fladbuet, tilmuret døråbning, som tidligere har dannet den eneste adgang til tårnets ovre stovværk. Tårnets murværk er på syd- og vestsiden moderne skalmuret fra overkant af mellemstokværkets glugger om-

trent til overkant af de to dobbeltfalsede, fladbuede glamhuller, der sidder i hver side. Det søndre i vestsiden er noget større end de andre og ommuret; det har sikkert været benyttet til at tage klokker ind igennem. Allerede 1719 krævede synet reparation af de to tårnsider, hvor »mange af stenene er udfaldne og raadne«. Tårnet har ingen egentlig gesims, men i øst og vest en svagt fremspringende bloktandfrise under tagskægget og i de andre sider et savskifte bindigt med murværket. I syd skærer tre små cirkelblændinger op i savskiftet. Tårnet er dækket med et plumpt, ottesidet spir tækket med spån. I fløjstangen står IISEBL 1896 (Julian Johan Sophus Ernst Bertouch Lehn).

†*Klokketabel*. Mærkeligt nok synes en middelalderlig klokketabel at have været bevaret og i brug efter at det store, murede tårn var bygget. Det kendes kun fra synsforretningen i 1586⁹, der efter at have omtalt kirketårnet bemærker, at »i klokketårnet fattes to bjælker under klokken, og foden må med gavnligt tømmer forbedres«. Dette kan kun opfattes som en hentydning til en tømret klokketabel.

Tagværkerne over koret er nye. Skibets spærfag er af eg og middelalderlige, men næppe oprindelige. Bjælkerne er bevarede, de har ingen sømspor hverken på over- eller underside. Skrå spærstivere, lange kryds og dobbelte hanebånd. Samlingerne er bladede med svalehale og jernspiger. Fagene er fra øst mærkede

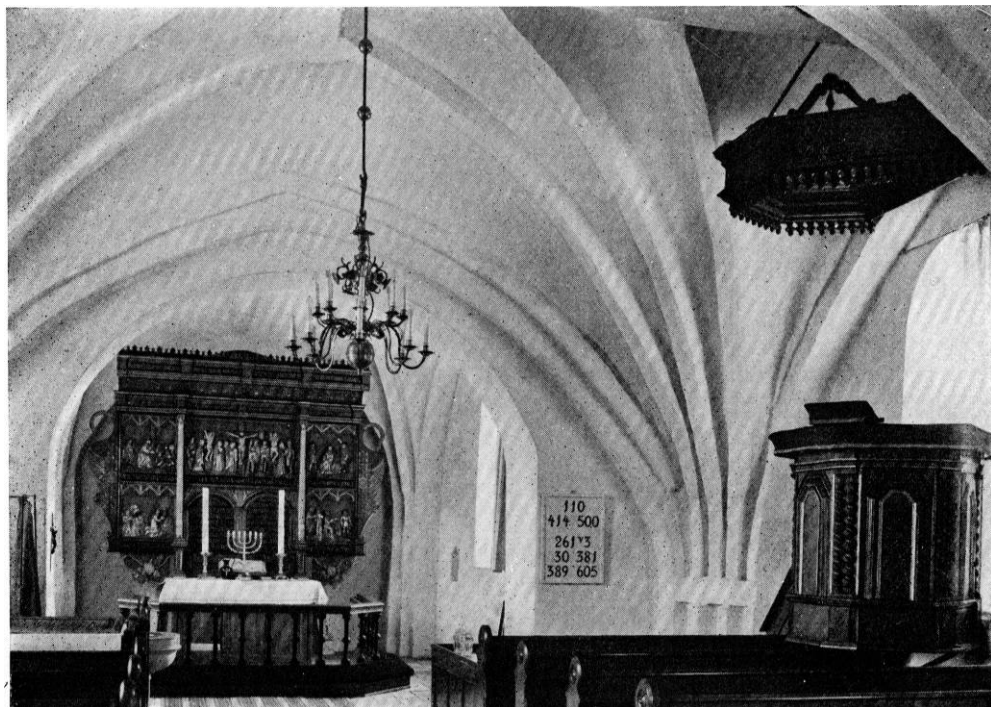


Fig. 5. Sædinge. Indre, set mod øst.

Aa. RI. 1950

med stregnumre. 1586 manglede kirketaget 2000 tagsten⁹. Spiret består tildels af gammel eg, men er omsat med anvendelse af fyr. Spirets spåndækning er flere gange fornyet, et i begyndelsen af 1890'erne fremsat forslag om at tække med kobber blev lykkeligt afværget.

Skib og kor står nu hængt med vingetegl over rode mure. I det indre er kirken kalket, heldigvis uden at være glatpudset. Gulvene består i koret af sorte og gule lerfliser, i skibet af gule lerfliser og under stolestaderne og i tårnet af gule mursten.

KALKMALERIER

Kirkens kalkmalerier blev undersøgt af J. Kornerup i 1883; de er aldrig restaurerede. Der findes to sæt billeder.

1) O. 1300 (fig. 4). På *skibets nordvæg* er malet store figurer, hvis øverste dele endnu ses over hvælvene. Tydeligst er en Kristoforus med et velvoksnet Kristusbarn på skulderen; Kristoforus holder i venstre hånd et træ med spydblade og ser op på barnet, der velsigner ham. Øst for vinduet står under en trekløverbue en skikkelse med korsglorie og ved siden af en yngling med en gren eller et ris i den løftede højre hånd; det er antagelig en hudflettelsesscene.

Billederne er malet på et tyndt lag hvidtekalk, konturerne er tegnet med rødt med enkelte sepiaskygger. Endvidere er anvendt grønt i korsglorier, klædebon og blade samt gult i Kristoforus's glorie og kappe. Den under hvælvet værende del af billedet blev atter overkalket. Samme dygtige maler skyldes et billede på *korets nordvæg*, antagelig en »nådestol«, hvoraf der kun var svage spor tilbage, og hvor Gudfaders ansigt er skjult bag hvælvingsbuen.

2) O. 1480 har »Elmelunde-mesteren« (DK. Præstø, s. 1066) dekoreret *hvælvene*, i hvert fald i kor og skib. Kornerup afdækkede et billede i korets vestkappe af de hellige Trekongers tilbedelse. I skibets vesthvælvs østkappe blev afdækket et Majestas-billede med Maria og Johannes Døberen på siderne. Nederst i kappefligen stiger en død op af graven. I sydkappen fandtes en drastisk fremstilling af Helvedesgabet, hvor en djævel med en svær lænke fører en samling fordømte med en konge i spidsen til den evige pine. I kappefligen holder en fantastisk, lodden dæmon en grædende kvinde. Som modsætning hertil var i nordkappen fremstillet S. Peder, der åbner himmeriges port. Kun dette sidste billede er bevaret. Farverne er rødt, gult, grønt og blå. Ribberne er dekorerede med ranker eller skråbånd, langs kappekanterne sidder røde og grønne krabbeblade. Det antages, at der endnu sidder uundersøgte malerier i skibets østre hvælv.

Samme mester har også malet væggene. På *skibets nordvæg* (i østre fag?) afdækkede Kornerup »et meget raat malet Billede« af en mand, der forer to nøgne fanger i et reb bundet om hænderne. Fangevogteren giver den ene mand at drikke af en krukke, han er selv iført en kort, tofarvet kofte og lange grå hoser og bærer ved siden en nyredolk. Jordsmonnet er markeret som bevoksede tuer, under billedet er en frise af en afkvistet gren og store egeblade. Karnationen er lysrød: farverne er iøvrigt rødt, gult og gråt. Efter undersøgelsen blev billedet, der har været nært beslægtet med dekorationerne i skibet i Brarup kirke, Falsters nr. herred, atter overkalket. Baron Bertouch Lehn har som kirketiendejer i 1859 indsendt til Nationalmuseet en skitse af et kalkmaleri forestillende S. Jørgens kamp med dragen, som skulle findes i Sædinge kirke uden nærmere stedangivelse. Det er malet af samme hånd, måske i tårnet, hvor der 1755 endnu var »papistiske Malinger« (præsteindb.). Trods skitsens ubehjælpomme udførelse genkendes flere træk fra S. Jørgen-fremstillingen i Brarup.

INVENTAR

Alterbordet er et umalet egetræspanel fra 1945. Det gamle, murede alterbord, som fandtes endnu 1832 (syn), var 1892 erstattet af et nyt træpanel.

†*Alterklæde* fra o. 1585 med Mads Eriksen Mormand¹⁰ og hustru Anne



Fig. 6. Sædinge. Altertavle (s. 789),

Einar V. Jensen 1945

Abildgaards fædrene våben broderet på (sml. gravsten s. 794), muligt identisk med et gult alterklæde, nævnt 1698¹¹.

Altertavlen (fig. 6) er en gotisk skabstavle fra 1400'ernes slutning med tilføjelser fra 1588. Den middelalderlige tavle er vandret midtdelt af skriftfelter, og storstykket, som måler 170 x 147 cm, rummer foroven en korsfæstelsesscene med plumpt skårne figurer i højt relief. Kristus (fig. 7) har tornekrone, smalt lændeklæde med snip i højre side og korslagte fødder; han hænger på et nyere, fladt korstræ. Røverne hænger i albuerne på runde korstræer, hvoraf det ene er nyt; de lodrette korsarme synes altid at have manglet. Omkring korsene står ialt 10 personer, til venstre Johannes og kvinderne, til højre tre soldater samt vistnok ypperstepræsten og høvedsmanden. I nordre fløj ses forneden Kristus i Gethsemane og foroven korsbæringen; i søndre fløj iklædes Kristus purpurkåben efter hudflettelsen, og derover ses tornekroneingen, hvori de to bøddelfigurer dog er nye¹². Over fløjenes billedfelter sidder primitivt udskårne kølbuealdakiner, hvoraf een ikke er oprindelig,

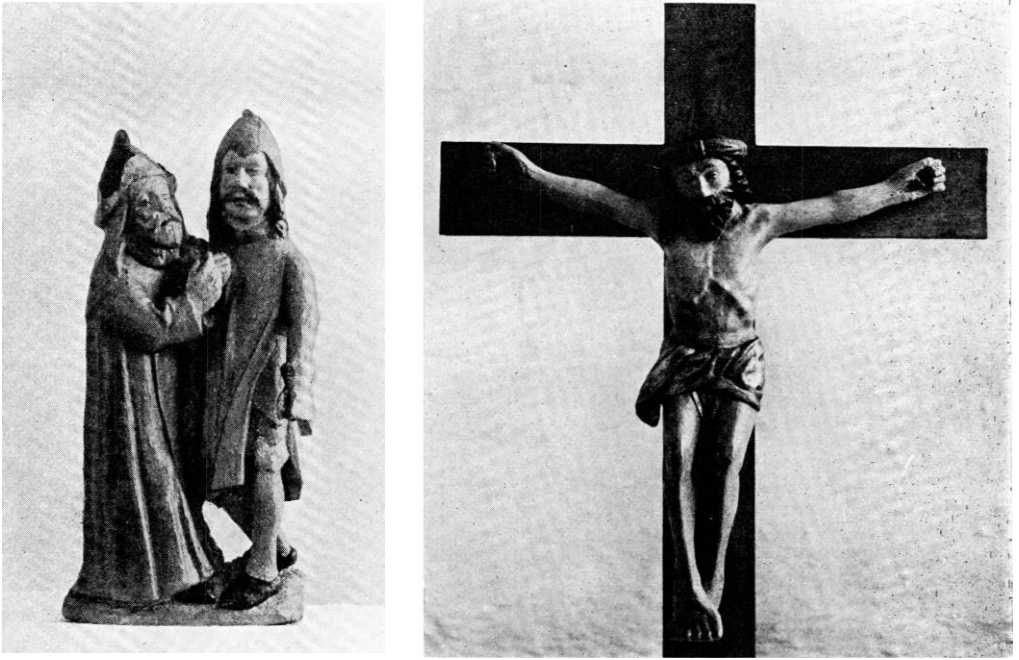
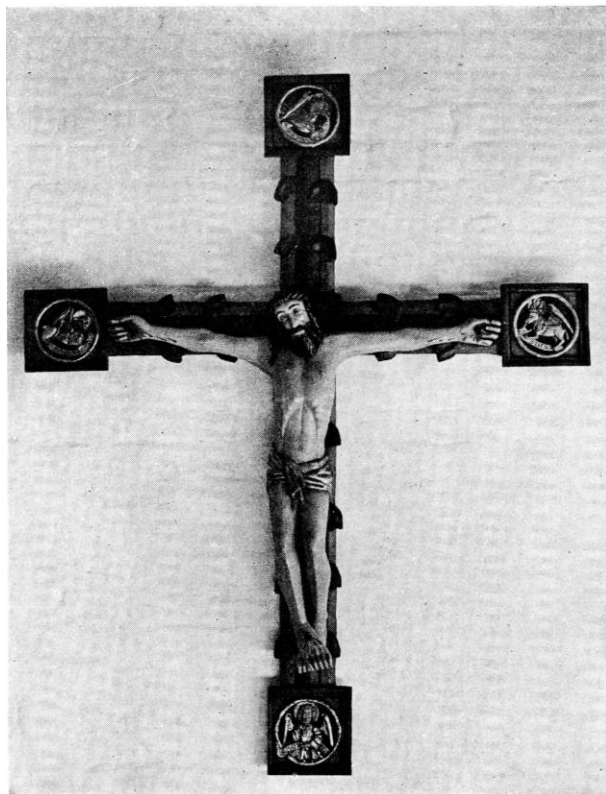


Fig. 7. Sædinge. Figurer fra altertavlen (s. 789).

Einar V. Jensen 1945

og over midtfeltet sad indtil sidste restaurering en simpel udsavet hængeliste. 1588 blev tavlen omdannet i smag med katekismustavlerne (sml. Torslunde, s. 682). I storstykkets nedre halvdel er indsat en bred tvillingarkade med kannelerede pilastre og fligede blade i sviklerne. Flankerende storstykket er på høje fremspring anbragt to slanke, kannelerede søjler med bladskeder fornedet og kompositkapitæler. Samtidig har tavlen fået en forkrøbbed storgesims med glatte frisefelter og profileret kronliste og derover en stor, hvælvet baldakin, hvis gesims, der svarer til storgesimsen, på fremspringene har indskåret årstallet 1588 og snedkerens(?) initialer NP. Baldakinens underside er besat med nye metalstjerner, og gesimsen kronet af en udsavet liste med tunger og treblade. Tavlen har udsavede, fladsnitprydede storvinger, som foroven ender i en svanehal, og små postamentvinger med volutter, frugter og blade. Postamentet, som har to smalle skriftfelter, er nyt.

Af den middelalderlige staffering er kun svage spor bevaret under den nuværende brogede bemaling fra 1945¹³, som er en genfremstilling af en staffering på kridtgrund fra 1603. De forsvundne bøddelfigurer i tornekrønningsscenen må have manglet allerede på dette tidspunkt, idet der på feltets baggrund på hver side af den siddende Kristus var malet to bødler med farver svarende til den øvrige staffering. Af de oprindelige indskrifter er kun bevaret en ufuldstændig latinsk sætning under Golgathascenen: »Jesu Christe (!) ultimum est



Einar V. Jensen 1945

Fig. 8. Sædinge. Korbuekrucifiks (s. 792).

refugium et sing(u)lare«, tilmed i ændret form, idet der 1755 (præsteindb.) skal have stået: »Passio Dom(ini) J(esu) C(hristi) est unicum remedium et perfugium nostrum« (»vor Herre Jesu Kristi lidelse er vor eneste hjælp og tilflugt«). De øvrige forgyldte fraktur- og versalindskrifter er nye. 1755 stod der ifølge præsteindb. »øverst« med forgyldte bogstaver: »Qvid legentibus scriptura idiotis cernentibus præstat picturæ« (»hvad skriften siger de læsende, viser billederne de uannede beskue«) og »i nederste linje«: »Sic doceo et credo Casparius Christophori past(or) eccl(esia) Seddingensis 1603« (»således lærer og tror jeg, Jesper Christoffersen, præst til Sædinge kirke 1603«). Senere er tavlen stafferet med kraftige farver af L. Benzon og søn i Maribo, som ifølge en malet indskrift på baldakinens søndre side 1842 har malet »alter og prædikestol samt kirken«, og endelig har den fået en egetræslignende bemaling i to toner o. 1874, da den »uheldige« altertavle ønskedes forsynet med en ensartet maling (rgsk.).

Altersølv. *Kalk, disk og oblatæske* fra 1878 med Københavns våben og mestermærke for V. Christesen (Bøje s. 154). †*Kalk* og †*disk* fra 1500'nes sidste



Aa. RI. 1950

Fig. 9. Sædinge. Gipsrelief i tårnrummet (s. 794).

halvdel af forgyldt sølv med initialerne MES (Mads Eriksen Mormand) over to adelsvåben (præsteindb. 1755). Sml. gravsten nr. 1 (s. 794). Kalk og disk brændte hos kirkeværgen 1878 (rgsk.).

Alterstager i ung-renaissance, 33 cm høje, nøje svarende til stagerne i Holeby fra 1581 (s. 758). Løs lysetorn af træ.

Christian 3.s *bibel* fra 1550, istandsat og indbundet 1907; bindet er antagelig en kopi af det oprindelige. Bogen ligger på en *bogstol* i renaissancetil med æggestav og tandsnit på støttelisten.

†*Røgelsekar*, nævnt 1809, af malm, bestående af en rund, to tommer dyb skål på en lille hul fod og et seks tommer højt, opad tilspidsende låg i tre afsæt med et krucifiks øverst. Låget havde runde og aflange røghuller, og hele karret var prydet med streger og prikker¹⁴. Det er antagelig det samme kar, der 1833 omtales som sønderbrudt¹⁵.

†*Messehagel* af gråbrunt taft, nævnt 1698¹¹.

Alterskranke, nyere, med drejede træbalustre og bred mahognikant.

Døbefont, moderne, af kalksten. †*Døbefonte*. 1) Var forældet 1839, da man ønskede den erstattet af en ny (syn). 2) En nyere font af træ, uden værd, nævnes i Magnus-Petersens indberetning 1878.

Dåbsfad af sydtysk arbejde fra o. 1575. Fadet har i bunden en fremstilling af Mariæ bebudelse og på randen små indstemplede blomster og en lille blad-bort samt et indstempelt RS.

Dåbskande af tin fra 1800'ernes slutning, svarende til Nebbelunde (s. 780).

Korbuekrucifiks (fig. 8), rimeligvis efterreformatorisk, fra o. 1600. Den ca. 110 cm høje, kraftige figur har næsten vandret strakte arme, fremskudt brystkasse, let bøjede ben og store hænder og fødder. Hovedet, som hælder mod højre, har langt bølget hår og skæg, lukket mund og snoet tornekrone. Lænde-klædet er smalt med skrå midtsnip. Figuren hænger på et unggotisk korstræ fra 1300'ernes første halvdel. De profilerede korsarme har store fligede blade langs kanterne og cirkelrunde endeplader med hjørneblade, som nu dækkes af firkantede plader med evangelistsymbolerne, muligvis hidrørende fra et andet kors, idet i hvert fald den ene har den sædvanlige brunrøde limfarve på hele bagsiden.

Den nuværende staffering¹³ er en genfremstilling af en staffering på kridtgrund fra o. 1600. Figuren har gullig hudfarve, brunt hår og skæg, grøn tornekrone og gyldent lænde-klæde; korstræet er grønt med røde profilled, og evange-

listtegnene er forgyldte med hvide skriftbånd på blå bund. Vistnok i 1842 (sml. altertavlen, s. 791) var figuren malet hvid over det hele, lændeklædet lysblåt og korstræet gråviolet. I slutningen af 1800'rne gentoges figurens hvide farve, mens lændeklædet maledes ultramarinblåt og korset som egetræ.

Prædikestolen stammer fra o. 1690, idet de sidste 50 rdl. blev betalt 1692 (rgsk.). Stolen består af fire fag, som i hvert storfelt har en slank fylding med tresidet afslutning foroven i bred, karnisprofileret ramme. På de affasede hjørner står dobbelte, snoede halvsøjler med profilerede baser og kapitæler. Postament og frise er glatte med lave fremspring på hjørnerne. Bærestolpe og opgang er antagelig samtidig med stolen.

Himlen, som danner fem sider af en ottekant, er rimeligvis en rest af en tidligere prædikestol i renaissance fra 1600'rnas begyndelse. Den forkrøbbede gesims har beslagværk på frisefremspringene, og frisefelterne indrammes af en spinkel æggestav. Et par af siderne har små topstykker af volutter og spir, mens hængelisten af udsavede treblade er nyere. Under loftet svæver en helligåndsdue med stjerneglorie. Himlen er mørkt, stolen lysere egetræsmalet, den sidste med guld på profilerne. I skibets sydøsthjørne.

Stolestaderne er fra 1800'rnas slutning.

†*Herskabsstol* tilhørte oprindelig fru Karen Daa til Øllingsø og Dansted, men var 1631 tilegnet Herluf Mormand til Sædinge¹⁶.

Pulpitur i renaissance fra 1600'rne. Højt postament mellem profillister, drejede balustre og gesims med tandsnit på arkitraven, glat frise og æggestav under kronlisten. I skibets vestende.

Lysekroner i barok fra o. 1700. Den har en slank, rigt profileret midtstamme med en profileret kugle forneden samt otte s-formede lysearme med delfinhoveder på midten og et mandshovede foroven; desuden sidder der en lille ekstra lyseholder øverst på hver arm. Midt på stammen, over lysearmene, sidder seks små prydbøjler med blomster. Ophængt i skibets østhvælv.



Einar V. Jensen 1945

Fig. 10. Sædinge. Gravsten over Mads Erik-sen Mormand, død 1585 (s. 794).

Gibselief (fig. 9) af Jesus og den samaritanske kvinde, signeret T. Stein, skænket fra Stege kirke 1910 (sml. DK. Præstø, s. 221, hvor det fejlagtigt er omtalt som stadig værende i Stege). Relieffet er indmuret i tårnrummet over indgangen til skibet.

†*Sejerværk* nævnes 1692 (rgsk.) og 1719¹⁷; 1839 var kirkeuret ubrugeligt (syn).

Klokker. 1) Støbt af Michel Westphal 1595. Om halsen en bort af små, stiliserede blomster under toliniet plattysk versalindskrift: »Dar is menniger de sprickt got grote dich im herten tenckt men hot du dich. Michgel Westfal« (»der er mangen en, som siger: »Gud velsigne dig«, men i sit hjerte tænker han: »Tag dig i agt!«). På slagringen står: »Wer godt fortruvet der hat wol gebuwet, is got mit uns wol kan wed[e]r unds 1595«. Endelig har legemet to rektangulære felter med navnene: »Mats Eriksøn, fru Ane Abelgard« og »Her Christoffer Hanssen, her Gesper(!) Christoffers«. Tvm. 91,5 cm.

2) 1595, støbt af Albrecht Huve i Stralsund. Om halsen blomsterbort og toliniet plattysk versalindskrift: »MDLXXXV is godt mit uns wol kan wedder uns, Swen Larson tho Eversher heft dysse kloke geiten laten thom Stral Sunud(!) bi Albrecht Huve« (»1595. Er Gud med os, hvem kan da være mod os, S. L. til E. har ladet denne klokke støbe i Stralsund hos Albrecht Huve«).

Underindskriften fire utydelige medailloner. Tvm. 73,5 cm.

†*Klokker*. 1528 havde kirken to klokker, hvoraf den største, som vejede tre et halvt skippund (560 kg), afleveredes ved klokkeskatten samme år.

GRAVMINDER

Gravsten 1) (Fig. 10) o. 1585. Matz Ericksen (Mormand) til Sedinng, død 20. april 1585, og hustru Anna Avelgaard, død □. Figursten af grå gotlandsk kalksten, ca. 250 x 138 cm, med fordybede, befyldte versaler. Midt på stenen står de afdøde i relief under en tvillingarkade hvilende på kannelerede pilastre ved siderne og en englehovedkonsol på midten. Han er i rustning med venstre hånd på sværdfæstet og hjælm ved foden, hun i enkedragt med hænderne samlet foran livet. På bueslagene står en lang religiøs indskrift. Nederst et rektangulært skriftfelt i rulleværksramme og foroven fire adelsvåben med hjelme og løv, fra venstre er de: Gøye, Mormand, Abildgaard og Lund. Indmuret i korets sydvæg.

2) O. 1638. Dorte Hansdaater, død 7. jan. 1638, som boede i Binnidsegaar i 42 år og i Seddinge i 7 år. Rød kalkstensflise, 49 x 50 cm, med fordybede versaler. Løst opstillet i tårnrummet.

3) O. 1836. Godske Hans Dael, født 1775, død 1836, og Dorthea Sophie Henriette Dael, født 1772, død 1830. Randprofileret grå sandsten med fordybede versaler. På kirkegården, syd for koret.

KILDER OG HENVISNINGER

Reviderede Regnskaber, Lollands Kirkeregnskaber 1692—93 (RA). — Regnskaber for Lolland 1694—95, 1699—1715, 1719—20, div. år (stiftsøvrighedsarkivet, LA). — Synsforretninger over Kirker og Præstegaarde m. v. 1803—13, 1816—24 div. år (stiftsøvrighedsarkivet, LA). — Syn over Lollands østre Provsti 1829—44 (provstearkivet, LA). — Syn over Fuglse Herred 1861—80 (Nykøbing bispegård). — Synsforretning 1586 (Karen Rrahes ms. nr. 280 (Vogelsangs fortegnelse), s. 118^v, LA. Odense). Dokumenter og Reve for hele Stiftet 1579—1762 (stiftsøvrighedsarkivet, LA). — L. A. Holms Samling (LA). — Indberetning til Commissionen for Oldsagers Opbevaring af Pastor T. Trojel 1809. — Museumsindberetninger af J. Magnus-Petersen og C. Engelhardt 1878, J. Kornerup 1883 (kalkmalerier), V. Koch 1892, Mogens Clemmensen 1915, N. Termansen 1916 (altertavlen), Einar V. Jensen 1943, 1944 og 1945 (altertavle og kor-buekrucifiks), Gertrud Købke Knudsen og E. Skov 1950 og Aa. Rousell 1950.

S.Abildgaard: Notesbog I. 1756. S. 40 f. (NM). — J. Magnus-Petersen: Notesbog 1878. S. 16 og 18 (NM). — V. Koch: Notesbog II. 1892. S. 46 og 49 ff. (NM). — M. Clemmensen: Notesbog III. 1916. S. 35—40 og 44 (NM).

J. Magnus-Petersen: Kalkmalerier i danske Kirker. Kbh. 1895. S. 77. — H. Storck og M. Clemmensen: Danske Teglstenskirker. Kbh. 1918. S. 14 f., pl. 33—34.

¹ Trojel: Gamle Efterretninger om Fuglse Herred II. 1811. S. 6. ² Repertorium nr. 1189, 9. sept. 1460. ³ Ældste danske Archivregistraturer V, 845 f. ⁴ Suhms Saml. 2. bd. 2. hefte, s. 1. ⁵ Kronens Skoder IV, 646. ⁶ Bobé, Graae og West: Danske Len, s. 443 ff. ⁷ Kancelliets Brevbøger 12. nov. 1636. ⁸ Bobé, Graae og West: Danske Len, s. 443 ff. ⁹ Kancelliets Brevbøger 12. nov. 1636. ¹⁰ Larsen: Laaland Falster I, 242. ¹¹ Danske Teglstenskirker, pl. 34. ¹² Karen Brahes ms. ¹³ Abildgaard, s. 41. ¹⁴ L. A. Holms Samling. ¹⁵ Udført af billedskærer C. Baumbach 1945. ¹⁶ Ved kirkemaler Einar V. Jensen. ¹⁷ Pastor T. Trojels indberetning 1809. ¹⁸ Larsen s. 243. ¹⁹ Kancelliets Brevbøger 18. aug. 1631. ²⁰ Dokumenter og Breve for hele Stiftet, 1719.

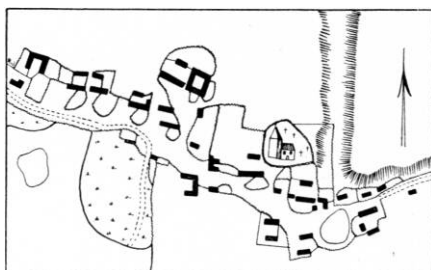


Fig. 11. Sædinge 1805.