



Fig. 1. Bursø. Ydre, set fra sydvest.

Aa. RI. 1944

BURSØ KIRKE

FUGLSE HERRED

Kirken, der i ældre tid siges viet til *S. Dionysius*¹, er *anneks* til Holeby, et forhold, som bestod allerede for reformationen og bekræftedes 1555². Om kirkens ejerforhold i middelalderen vides kun, at kronen havde kaldsretten i 1500'ernes første årtier². Den forblev under kronen, indtil den 1689 blev tilskødet stiftamtmand Henning Ulrich von Lützwow til Søholt³ (sml. altertavle, s. 768 og prædikestol, s. 770), under hvilken gård den forblev, indtil den overgik til selveje 1. januar 1915.

Kirken ligger på ganske fladt terræn midt i den spredt bebyggede by. Kirkegården har på sydsiden mod vejen et smukt, dobbeltsidet stendige med en ny jernport mellem stenpiller; på de andre sider er kirkegården udvidet, men største delen omgives af stendiger. 1660 blev kirkegårdsgærdet betegnet som brøstfældigt⁴.

Kirken består af romansk kor og skib med senromansk vestforlængelse, alt bygget af munkesten i munkeskifte, samt af et moderne våbenhus bygget i krydsskifte af munkesten fra et ældre våbenhus. På kirkegården har stået en klokkestabel.

Den romanske kirke er bygget af en mørkrød, velbrændt, 9 cm tyk sten.

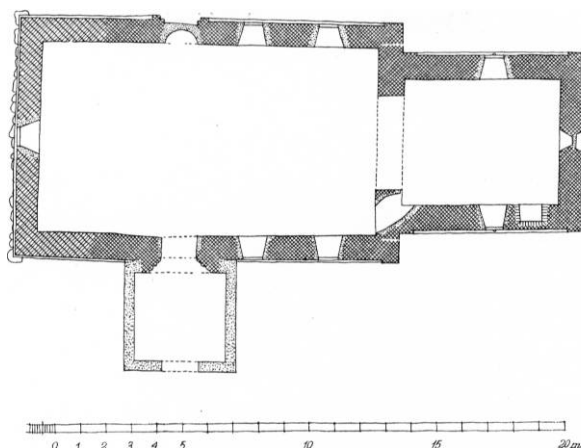


Fig. 2. Bursø. Plan. 1:300. Målt af Knud Hjertering 1944.

Koret er opført først, med fortandinger på en halv til trekvart sten stående ud i skibets østgavl. På loftet ses korets vestgavl at være stærkt forvitret i forhold til skibets gavlmur.

Koret har dobbelt skråkantsokkel, der løber af på hjørnelisener. Under alle tre vinduer, hvoraf langmurenes er fornyede og det østre er blændet i lysningen, står en halvrund sålbænksstav, som løber af på den nederste skråkant i soklen. Ved østvinduet (fig. 3) er den afrundede, af tre løbere bestående sålbænksforkant bevaret, men overdækket af et moderne skifte; selve vinduet har omkring stikket et løberskifte af krumme sten. Over vinduet ligger en smuk, krydsende rundbuefrise med tre krumsten i hver bue og konsoller af let tilspidsede bindere på højkant med afrundet underside; buesviklernes plan ligger kun halvt inde i forhold til murfladen. Over buefrisen ligger et savskifte og i højde med dette en afrundet udkrægning under fodtinderne. Taglinierne er markeret af et savskifte mellem to løberskifter båret af afrundede konsoller. Derover er kammene med top- og fodtinder nye. Under toppen sidder et ligearmet blændingskors. Fodtinderne har gavlkonsoller af fire afrundede udkrægninger, der er en halv sten smallere end lisenerne. Langmurenes gesimser ligger bindigt med lisenerne og består af et savskifte mellem løberskifter på konsoller som østgavlens. Derover er der en bred sugfjæl.

Skibets sokkelløse østgavl har ikke lisener. Over kortaget ses et savskifte af rulskiftetillede sten, men iøvrigt er gavlen glat med nye kamtakker på fem skifter høje gavlkonsoller på langsiderne en halv sten bredere lisener. Sydsiden har nu enkelt skråkantsokkel, men en udhugning ved portalen viser en dobbelt skråkant som på koret; nordsidens sokkel er helt fornyet. Sydportalen står i et 41 cm fremspring; det er tykt overpudset, og karakteren af fremspringets øverste del kan ikke bestemmes, men antagelig danner det gavlform, som

våbenhustaget hviler på⁵. Den rundbuede døråbnings yderste fals er retkantet med halvstens stik med krumt løberskifte over; slutstenen i stikket dannes af en almindelig binder med en flække over. Den næste fals er halvrund med en ganske lille retkant på hver side, vederlaget er markeret af retkantede sten mellem overgangsled, og også soklen er retkantet under overgangsled. Næste fals er retkantet med 11 periodiske hulkehlsaffasninger. Som inderste led står nu søjlestave på de lodrette false med forvitrede vederlagssten under en retkantet bue, men mindst eet led er borthugget. Sydsidens gesims består af en skæv rudefrise med hævet bund på konsoller som korgavlens; derover findes et nyt savskifte og et lille udhæng. Skibets romanske vinduer må have siddet på de nuværendes plads; de har ikke haft rundstav under sålbænkene. Den til-murede nordportal står i et halvstens fremspring, der foroven trækker ind til kun at være kvartstens og løber op på gesimsens konsolsten, der på dette sted ikke har afrundet underkant, men danner kvadratiske kassetter, hvis bund ligger højere end den egentlige murflades. Den rundbuede døråbning har halvstens stik med løberskifte af krumme sten og viser iøvrigt to retkantede false. Gesimsen bæres af let tilspidsede konsoller med afrundet underkant som ellers på kirken, men murværket derover er stærkt omsat og består nu af fem almindelige skifter under et savskifte mellem løberskifter, som er helt fornyede; øverst er der en lille, ny udkrægning.

Det indre. Korets østvindue står som blænding. Ved kalkmaleriundersøgelsen i året 1900 viste det sig, at stikkets underside er pudset indtil 8 cm fra kanten, og at murværket iøvrigt stod smukt fuget. Korbuen er rund med stærkt overpudsede kragbånd. Inden kirken fik sin nuværende glatte vægpuds, har alle gamle pudslader i skibet været hugget ned.

Ændringer og tilføjelser. *Vestforlængelsen* har forøget skibets længde med ca. 3 m. Den er bygget af blandede sten, dels de gamle, dels en tyndere og lysere. I langmurene ses, foruden uregelmæssigheder på den gamle gavls plads, betydelige spring i murværket udfor indersiden af gavlen, hvilket kan tyde på, at denne enten har været opført før sidemurene, eller at den på grund af dårlig fundering har sat sig. Gavlen har ikke hjørnelisener, men langsidernes gesimsfriser er fortsat hen over forlængelsen og løber af på afrundede gavlkonsoller. Gavlen er blottet for gamle detaljer, vinduet er nyt, og det samme gælder glamhullet, der svarer til Krønges og Holebys. Også trappekammene er nye, vist nok fra 1870, da gavlen skulle nedtages »til Klokkeren« (syn). I det indre svarer uregelmæssigheder i murværket til bruddene udenpå.

Våbenhuset foran sydportalen er opført 1870 (syn) af munkesten fra et ældre våbenhus, der 1586 betegnedes som brøstfældigt⁶. Det har tøndehvælvet loft og blændingsgavl over en stor, rundbuet portal.

†*Klokkestabel.* Klokkerhuset omtales 1586 som brøstfældigt⁶, og 1719 nævnes,

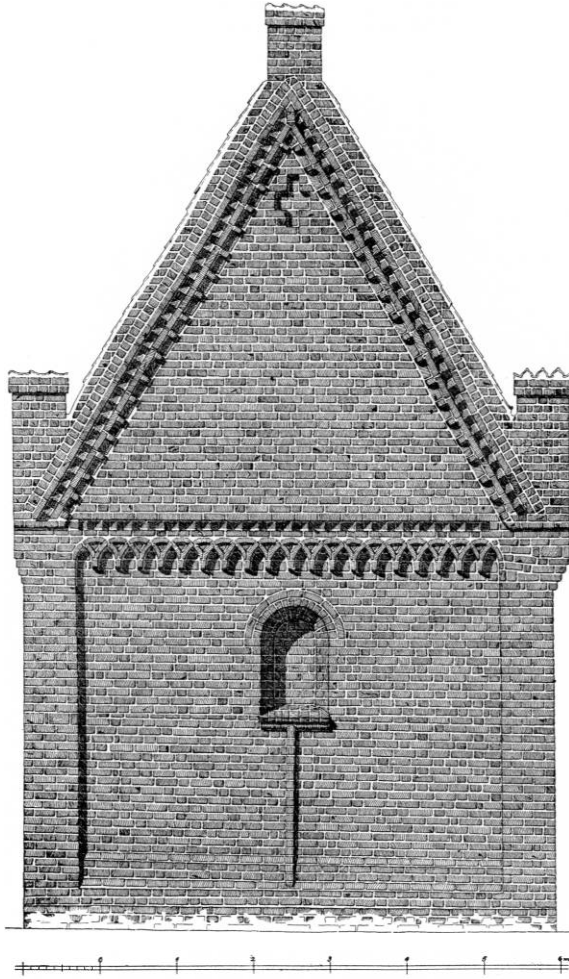


Fig. 3. Bursø. Korets østgavl. 1:100. Målt af Grethe Kølle 1948 (s. 763).

at på klokkehuset var begge gavle »næsten ude«, og at døren manglede⁷. 1816 var taget over klokkehuset meget brøstfældigt (syn), men derefter høres der ikke mere om denne bygning.

Kirkens almindelige vedligeholdelsestilstand har i perioder ladet meget tilbage at ønske. 1567 betegnede provsten den som den armeste og mest forfaldne i herredet og bemærker bittert, at »Bursø mænd havde 15 tønner øl, som kaldes almindsøl, at slemme og demme over, helst om lørdagen, hvilket øl var bedre at bruges til kirkens bygning«⁸, og 1586 udsatte synet alle bygningens dele til reparation og anslog, at det ville kræve »hundrede dalers bekostning eller mere«⁶. 1689 fik Bursø i lighed med andre kirker et stykke af Maribo klostres gamle murværk til reparation⁹.

Tagværket over koret er af eg, men omsat. Langs hver bjælke ligger en gam-



Fig. 4. Bursø. Kalkmaleri på korets nordvæg. Efter akvarel af E. Rothe 1900 (s. 766).

mel egebjælke, der dog også er genanvendt materiale. Skibets tagværk er fyr med genanvendt eg og har store krydsbånd. Våbenhusets tagværk er utilgængeligt.

Kirken står nu med nye, rundbuede jernvinduer, blank mur og vingetegl. På kamtakterne ligger enkelte vingetegl; 1817 havde kirken munketag (syn). Kirken har tidligere været kalket lysrød; da våbenhuset blev opført, var kirken hvid. Det indre står med glatpudsede vægge og lofter. Ved år 1900 havde skib og kor en malet gesims med tandsnit, og omkring korbuen var malet en arkivolte. Gulvet i koret består nu af mønstrede, flammede fliser, i skibet af gule fliser og træ, i våbenhuset af gule mursten.

KALKMALERIER

En fremstilling af »nådestolen« fra sidste halvdel af 1300'rne blev afdækket på korets nordvæg år 1900 af E. Rothe og restaureret af ham 1902 (fig. 4). Gudfader sidder på et tronsæde og holder sønnens T-formede kors. Begge figurer har korsglorie, men mens faderens skikkelse viser tilbage mod senromanske Majestas-fremstillinger, er Kristusfiguren udpræget gotisk. Billedet har sin nær-

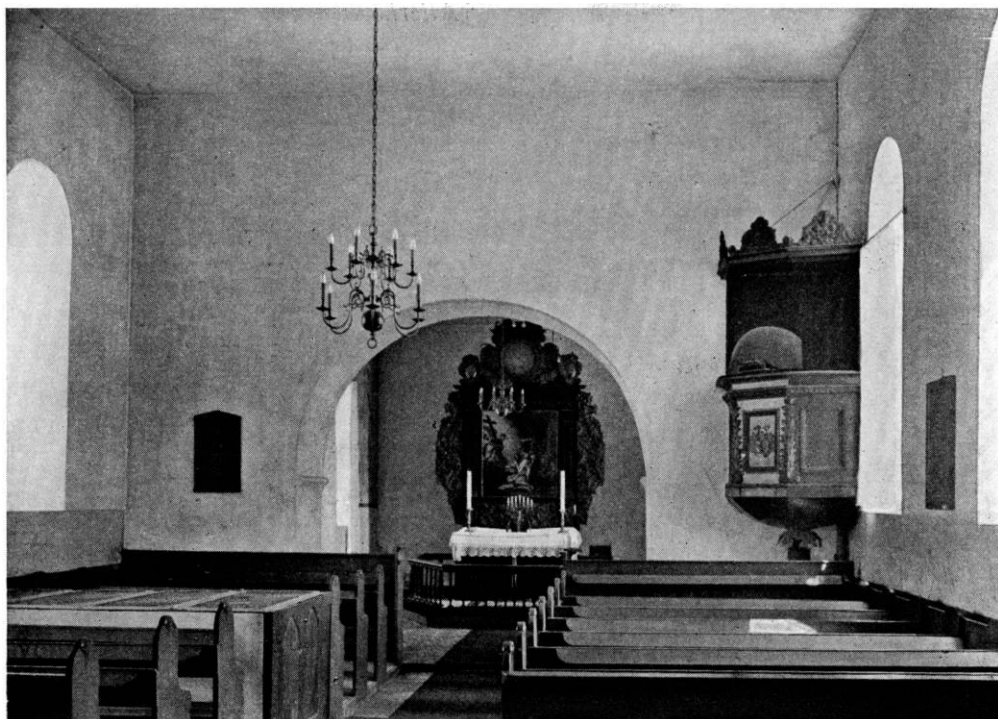


Fig. 5. Bursø. Indre, set mod øst.

G. K. K. 1950

meste parallel i nådestolen på Valdemar Atterdag-billedet i S. Peders kirke i Næstved (DK. Sorø, s. 88f.). Farverne er hvidt, grønt, rødt og brunt med rødlig karnation. Ved faderens højre side stod en af det moderne vindue noget ødelagt kvindeskikkelse, sikkert Maria, og ved den venstre, men omme på østvæggen, en Johannesfigur. Begge blev atter overkalket ligesom et fragmentarisk billede af lykkehjulet vestligt på korets nordvæg. På østvæggen og på sydvæggen kunne iøvrigt kun konstateres farverester og indvielseskers med konturerne indridsede i kalken i lighed med det på nordvæggen bevarede. Billederne har været dækket af hvidtekalk, hvorpå i hele væggenes udstrækning sås en ÷tæppedekoration med stortformede læg og ophæftninger sammenholdt af flettede snore med kvaster. Denne maling antoges at være fra renaissancetiden, men er formentlig noget yngre. Også denne dekoration har været skjult af hvidtekalk og blå limfarve.

INVENTAR

Alterbord, moderne, af egetræ. Af et *alterbordspanel* i ung-rennaissance fra o. 1585 er på bagsiden bevaret resterne af et dobbelt arkadefelt af samme type som på de såkaldte katekismustavler (sml. Torslunde s. 682).



E. Skov 1950

Fig. 6. Bursø. Alterkalk 1609 (s. 768).

†*Alterklæde* med årstallet 1689 samt Henning Ulrich von Lützwow og Eleonora Catharina von Schagens navne og våben¹⁰.

Altertavle (se fig. 5) antagelig skænket 1689 sammen med †alterklæde og prædikestolen (s. 770) af stiftamtmand von Lützwow. Tavlen har et stort, næsten kvadratisk storfelt flankeret af pilastre med buet abakus, forkrøbbet postament og storgesims, udsavet topstykke, splitgavl og top- og storvinger, men domineres ganske af de voldsomme barokornamenter af drevet og ciseleret kobberblik, hvormed den er beslæet. Postament og storvinger er tæt belagt med storbladet, fliget akantusværk. Topstykket har i midten et stort soløje med Jehovavnavn, omgivet af en bladkrans, palme-grene og guirlander, og på hver af top-

vingerne sidder et ovalt, tomt skjold indfattet i akantusblade. Træværket er sort med gyldne profiler og rammestreger. I storstykket er indsat et ret ringe maleri af Kristus i Gethsemane, bekostet 1836 af kirkeejeren, godsejer Kierkegaard (syn).

Altersølv. *Kalk* (fig. 6) fra 1609 med bæger fra 1842. Den seksstungede fod har fodplade og lodret standkant med gennembrudt trepasmønster. Sekskantet skaft og flad knop med rudebosses og opdrevne, vredne tunger på over- og undersiden. Langs fodens kant er graveret en toliniet. versalindskrift: »Anno 1609 hafver erlig och welbiurdig mand Eiiler Krukow af Bursøe ladet bekoste denne kalck och disch met forgyldning och arbeidesløn och hederlig och wellert mand her Anders Jørgensøn sogne prest <h>er samme sted [sml. †gravsten, s. 771] hafver gifvit sølvvit her til och det forerit til Bursø kircke til en ihukommelse«. På den ene af fodens tunger er pånittet en krucifiksfigur og på modsat side graveret hjelmede alliancevåben og initialerne EK og MF for Eiler Kruckov og Margrete Falster (sml. alterstager, s. 769). På fodpladen er et ukendt mestermærke T stemplet to gange. Det høje nygotiske bæger har forneden en vulst med drevne tunger, en efterligning af knoppens, og på siden graveret 1842. Københavns bystempel 1842 og mestermærke for Anton Michelsen (Bøje s. 143). Foden og bægerets indre forgyldt. Forgyldt *disk* fra 1842 med samme stempler som bægeret. †*Disk* samtidig med kalkens fod, nævnt 1833¹¹.



Fig. 7. Bursø. Døbefont (s. 769).

G. K. K. 1950

Alterstager i renaissance fra 1613, 35 cm høje. Karnisprofileret fod, hvorover en flad, bred krave er indskudt under det slanke skaft, som består af et ægled og et slankt, i begge ender let udsvejfet balusterled. Flad, karnisprofileret lyseskål. Lysetorn af malm. På foden graveret Eiler Kruckov og Margrethe Falsters våben og initialer (sml. kalk s. 768) samt årstallet 1613 (tretallet vendt på hovedet).

Alterskranke fra 1800'rne med drejede balustre og bred håndliste af mahogni.

Døbefont (fig. 7), gotisk, o. 1350, et gotlandsk eksportarbejde af kalksten. Den store, ottekantede font er smykket med kraftigt hugne og fint komponerede relieffer. Kummen har øverst på hver side en kvist med to store naturalistiske vinblade (sml. Tirsted, s. 814) og forneden et geometrisk ornament bestående af trepas under bueslag. Et glat led med en enkelt rundstav danner overgang til skaftet, som på hver side smykkes af en egekvist med blad og agern. Den konkave fod er dekoreret med otte fembladede dobbeltrosetter. Kummen er udvendig lappet og indvendig næsten helt udmuret med cement. Fonten er nu gråmalet og anbragt i en niche i den tilmurede norddør, på grund af den store højde nedsænket ca. 25 cm i gulvet. Tvm. 110 cm (Mackeprang: Døbefonte, s. 399ff.).

Dåbsfad fra 1600'rne, af messing. Fadet er helt glat bortset fra et par svagt indgraverede linier i bunden og på randen. Tvm. 47 cm.

Dåbskande af tin fra o. 1850, stemplet Hans Høy.

Prædikestol antagelig fra 1689, skænket af stiftamtmand Henning Ulrich von Lützow og hustru Eleonora Catharina von Schagen (sml. †alterklæde og altertavle s. 768). Prædikestolen, der er bygget i hjørnet mellem triumfmuren og skibets sydvæg, består af tre fag, hver med en rektangulær fylding, hvis karnisprofil er beslået med bladornamenter af kobberblik; i midtfeltet findes et forgyldt, hjelmet alliancevåben for von Lützow og von Schagen. På hjørnerne er der høje akantusblade af kobber. Lavt, forkrøbbet postament og glat gesims, hvis underside er beslået med bladværk. Lukket femsided underbaldakin med kobberbeslag på graterne. Ottekantet bærestolpe med en krans af nedhængende akantus. Samtidig himmel med tre udsavede, kobberbeslåede topstykker. Væggen mellem stol og himmel er beklædt med to samtidige panelfag. Alt træværk er sortmalet. Opgang fra koret gennem triumfmuren.

Stolestader. 1) Af ældre stoleværk er bevaret 10 fag renaissancepanel på begge sider af gangen hen til døbefonten.

2) Selve stolestaderne er fra 1800'ernes sidste halvdel. Bortset fra et simpelt bladornament foroven er gavlene glatte.

Degnestol, samtidig med de øvrige stole.

Vægskab af fyr fra o. 1650. Under døråbningen er der en profilliste og foroven en gesims med æggestav under den stærkt fremspringende kronliste. To ens dørfløje, hver med fire falske fyldinger over hinanden. Lås med hjerteformet plade og symmetrisk fliget låseblik. De oprindelige lange gangjern er erstattet med moderne hængsler. Hvidmalet.

†*Kiste* og †*skab* »at forvare udi Kyrckens Kalck, Disk og Messe kleder etc.« var 1586 brøstfældige⁶.

†*Lås.* »En taskelås af træ« (der menes vel kasselås) på kirkedøren ønskedes 1842 erstattet med en jernlås (syn).

Pulpitur, for største delens vedkommende antagelig fra 1870, da det krævedes omdannet. To bærende træsøjler skulle erstattes af en drager, det midterste opstående parti »raseres« og brystningen gøres nogle tommer lavere, samtidig med at hele pulpituret hævedes trekvart alen (syn).

Klokke af støbejern fra 1877, støbt i Bochum.

†*Klokker.* 1—2) 1528 havde kirken to klokker, hvoraf den største, som vejede to et halvt skippund, to lispund (416 kg), afleveredes ved klokkeskatten dette år.

3) En klokke fra 1654 nævnes 1833¹¹.

4) 1764, med latinsk indskrift: »Anno 1764. Soli Deo gloria. Me fecit M. C. Troschell hoff glockengieser inn Coppenhagen« (»år 1764. Gud alene æren. Hofklokkestøber i København, M. C. T. støbte mig«). Klokken var 1878 nylig kasseret, men fandtes endnu i Maribo.

GRAVMINDER

Gravsten. O. 1755. Rod kalksten, 156 x 98 cm, med fordybede versaler. På øvre halvdel kun et Jesumonogram; forneden initialerne J.A.S.S. 1755 og A.H.D. 1744 Æ(tatis) 55 (»i sin alders 55. år«). I skibets gulv, inden for våbenhusdøren.

†*Gravramme* fra 1618 over Anders Jørgensen Maes, sognepræst i Bursø og Krønge i 35 år, død 31. marts 1618 i sin alders 72. år. Bekostet af N.S.A.E. I koret¹².

KILDER OG HENVISNINGER

Synsforretninger over Kirker og Præstegaarde m. v. 1803—13, 1816—24, div. år (stiftsøvrighedsarkivet, LA); Syn over Lollands østre Provsti 1829—44 (provstearkivet, LA); Syn over Fuglse Herred 1861—80 (Rispen arkiv, Nykøbing Falster). — Dokumenter og Breve for hele Stiftet 1579—1762 (stiftsøvrighedsarkivet, LA). — Museumsindberetninger af J. Magnus-Petersen og C. Engelhardt 1878, E. Rothe 1900 (kalkmaleri), Gertrud Købke Knudsen, E. Skov og Aa. Roussell 1950.

S. Abildgaard: Notesbog I. 1756. S. 30 (NM). — J. Magnus-Petersen: Notesbog 1878. S. 70 (NM).

¹ T. Trojel: Efterretninger om Fuglse Herred. 1811. 1. hefte, s. 13. ² Suhms Saml. 2. bd. 2. hefte, s. 75; Frederik I.s danske Registranter, s. 281 (Haarbye og Waarszøe skal formentlig læses Høreby og Rørsø); H. F. Rørdam: Kirkelove I, 424. ³ Kronens Skøder III, 35. ⁴ Tingsvidne fra Fuglse hrd., Aalholm Lens Kommissions- og Synsforretninger m. m. vedrørende Tilstanden efter Svenskekrigen, Vejl. Arkivreg. II, 42 (RA.). ⁵ Jan Steenberg: Studier i dansk og nordtysk Teglstensarkitektur i 13. Aarh. Kbh. 1935. S. 145. ⁶ Kirkehist. Saml. 3. R. VI, 481. ⁷ Dokumenter og Breve for hele Stiftet. ⁸ Kirkehist. Saml. 3. R. VI, 486. ⁹ Sjællandske Tegneiser 1689, s. 173 (10. Sept.). ¹⁰ Abildgaard I, 30. ¹¹ Larsen: Laaland Falster I, 273. ¹² Rhode I, 611.

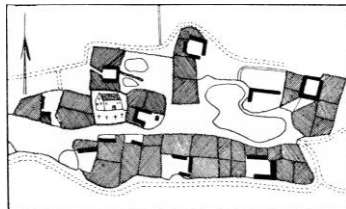


Fig. 8. Bursø 1797.