

Fig. 1. Holeby. Ydre, set fra nordvest.

Aa. RI. 1944

HOLEBY KIRKE

FUGLSE HERRED

Kirken siges at have været viet til *S. Chrysostomus*¹. Om dens ejerforhold i middelalderen vides intet, udover at kronen allerede for reformationen havde kaldsretten². Den forblev under kronen, indtil den 1689 blev tilskødet den senere stiftamtmand Henning Ulrich von Lütow³, der omtrent samtidig erhvervede Søholt hovedgård⁴. Blandt kirkens senere ejere nævnes generalmajor, C. F. von Lütow (sml. †klokke nr. 3, s. 760). Kirken forblev under Søholt, indtil den overgik til selveje 1. januar 1915.

Kirken ligger højt og frit på en bakke nord for landsbyen, der nu i modsætning til stationsbyen kaldes Gamle Holeby. Terrænet har størst fald mod et åleje syd og øst for kirken. Kirkegården har store udvidelser mod nord og vest, hvor den ligesom mod øst hegnes af stakit, mens der mod syd er et kampestensdige. I østsiden er der en køreport og låge mellem nye, murede piller. 1923 blev på kirkegården i ca. 1,5 m dybde fundet en gotisk *stridshammer af jern (nu i Maribo stiftsmuseum).

Kirken består af romansk kor og skib og gotisk våbenhus. På kirkegården har tidligere stået en tømret klokkestabel.

Den romanske kirke er bygget af en meget stor, indtil 29½ cm lang munkesten i munkeforbandt; der er kun anvendt få sorte bindere, og et enkelt sted, ved nordportalen, ses riffelhugning. Kirken er i usædvanlig grad fattig på arkitek-

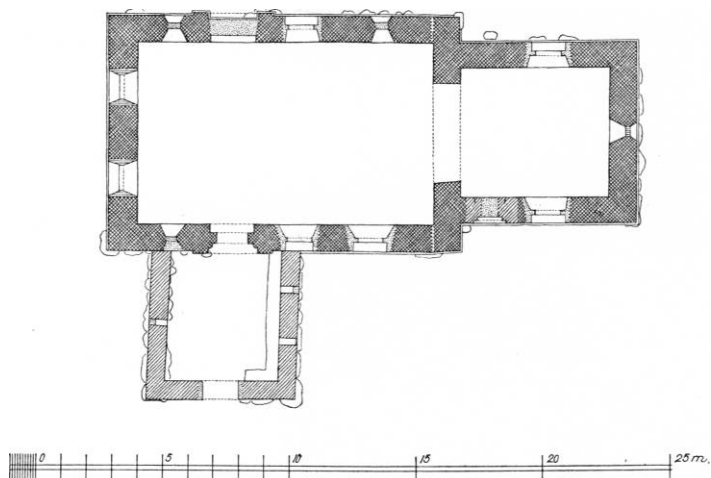


Fig. 2. Holeby. Plan. 1:300. Målt af Jørn E. Blichfeldt 1944.

tonisk udsmykning. I og over den simple, skråkantede sokkel er store dele af murværket omsat. De fremspringende syldsten ses.

Koret med underdelen af skibets tilstødende østgavl er bygget først, således at der ses et stød i skibets langmure ca. 105 cm fra østhjørnerne. Koret har i østgavlen et romansk vindue uden prydskitte stående som blænding. Den glatte gavl har senere fået 17 små kamtakker muret af lutter bindere; øverst er der en stump savskifte over en lille cirkelblænding. Langmurenes vinduer har antagelig siddet på de nuværendes plads. Gesimserne er nyere og består af tre udkragninger. Sydsidens præstedør synes at være senere indsat i muren. Den er mangefalset, den tilmurede døråbning er rundbuet, men de ydre false er svagt spidsbuede.

Skibets østgavl har i toppen som blænding et hammerkors i et forsænket felt. Skibet har nu ingen gavlkamme, men gavlkonsoller af afrundede udkragninger synes at markere deres tidligere tilstedeværelse. 1586 var to små piller, som stod på østgavlen (skibets?) nedfaldne; det samme var delvis en af vestgavlens piller⁵. Sydsidens portal er endnu i brug. Den står i et lavt murfremspring, der afsluttes med et rundled med en nu tilmuret spærblænding over. Den rundbuede døråbning er mangefalset og har vederlagssten med rille og vulst i underkanten; den næstyderste fals er en trekvartsøjle med kloformet kapitæl og base. I skibet er tre romanske vinduer bevaret som blændinger; de har helstens stik og omløbende løberskifte. Det nuværende midtvindue i hver side (fig. 3) har over sig et stort, krumt løberskifte, der skærer højere op i gesimsfrisen end sidevinduernes; sandsynligvis tilhører de romanske vinduer, der har været større end de øvrige. Den tilmurede nordportal står i et lille, rundledsafdækket fremspring; den ydre rundbue har helstens stik og løber ned på et vederlagsbånd

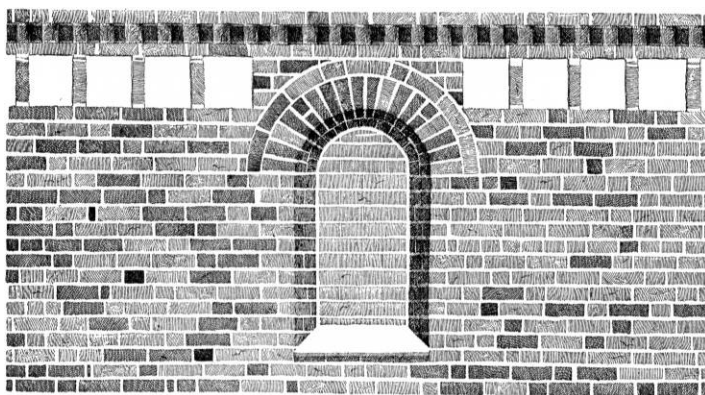


Fig. 3. Holeby. Vindue i skibets nordside. 1:50. Målt af Svenning Bertelsen 1944 (s. 755).

som sydsidens. Skibets gesimsfrise består af kvadratblændinger med pudset bund og adskilt ved opretstående, hele sten. Frisen afbrydes ved vinduerne og sydportalens overblænding. Over frisen ligger et savskifte og derover en bred sugfjæl, som 1586 trængte til reparation⁵. Vestgavlen har i rejsehøjde et savskifte, derover er i nyere tid indsat et glanhul til klokken af samme form som i Krønge. Gavltoppen er nymuret. De to små vinduer i undermuren er indhugget uden stik.

I *det indre* har den rundbuede korbue brede afsatser i vederlagshøjde; den er muligvis ommuret. De romanske vinduer ses som blændinger.

Våbenhuset på sydsiden er sengotisk. Det er muret på kampestenssyld af munkesten, hvoraf en del er glaserede. Gesimsen dannes af to udkragede binder-skifter. Gavlen har en oprindelig, falset, fladbuget dør i spidsbuet spejl, derover tre spidsbuede blændinger, hvoraf den midterste er højest, omgivet af tre små cirkelblændinger. Kamtakkerne er afdækket med munketeg. Indvendig ses tre små glugger med trappestik og en muret bänk i østsiden. Loftet dannes nu af en pudset bræddehvælvning med stukliste i vederlagshøjde.

†*Klokestabel*. Som underlag for den nuværende klokkestol ligger en 785 cm lang egestolpe, der må have været hjørnestolpe i en klokkestabel af den sædvanlige konstruktion. 1719 bemærkes, at »tårnet, som forleden år blev opsat, fattes loft under klokken, såsom den ej synderlig af menigheden kan høres, fordi lyden bliver inde på hvælvningen« (syn). Man skulle herefter tro, at der har været opsat en tagrytter, således at man ved »hvælvningen« skal forstå kirkeloftet i den hvælvløse kirke. 1803 meddeles, at »klokkeværket, hvori klokken hænger uden for kirken, er helt brøstfældig og må istandsættes« (syn). »Danske Atlas« oplyser, at kirken har et trætårn⁶.

Tagværkerne er middelalderlige, af eg. Koret har spærstivere, der går ned i spærfodder (fig. 4); over skibet står de noget omsatte spærfag på egebjælker

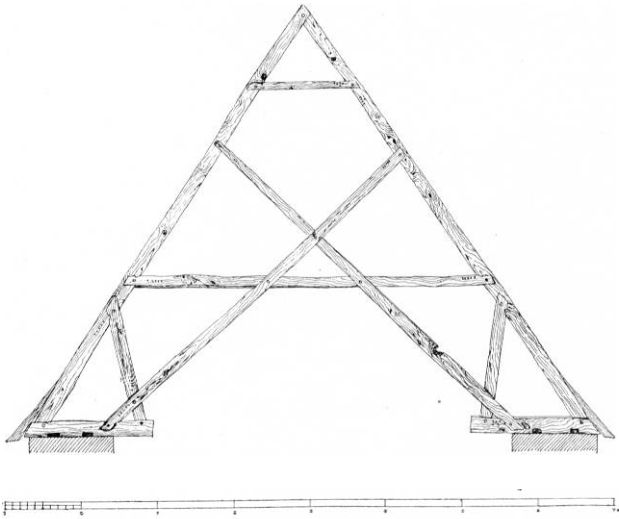


Fig. 4. Holeby. Gotisk spærfag over koret (s. 756). 1:100. Målt af Svenning Bertelsen 1941.

med taphuller fra lange kryds. Over koret er tagværket nummereret med økse, over skibet med huljern. Skibets bjælker har rester af oliemaling på siderne.

I det indre står kirken nu med glatpudsede vægge og loft. Gulvet er af grå og gule fliser. Udvendig står kirken med blank mur, der tidligere har været kalket lysrød, og hængt med vingetegl. 1818 nævnes munketaget (syn). Kirken har hvidmalede trævinduer, 1816 blev indsat et nyt vindue ved prædikestolen og 1820 to nye fag i skibets sydside og eet i korets.

INVENTAR

Alterbordet er et fyrretræspanel fra 1863, da alteret flyttedes ud fra østvæggen (kaldsbog). Det gamle murede †*alterbord* ønskedes 1816 beklædt med brædder og panel (syn).

Altertavlen er et mådeligt maleri, Kristus på korset, fra 1800'ernes første halvdel i klassicistisk arkitekturramme, stafferet 1937 med grå marmorering i to toner.

†*Altertavler*. 1) Middelalderlig, med S. Chrysostomus' billede⁷. 2) 1590, kostede til snedkeren otte en halv dlr. og til maleren 32 dlr., 24 sk⁸.

Altersølv. *Kalk* fra 1842 i nygotisk stil, 23 cm høj. Sekstunget fod med fodplade og lodret standkant med snobånd i filigranarbejde. På fodens overside langs tungerne indskrift med reliefversaler: »Førnyet aar MDCCCXLII ved L. Kierkegaards arvinger«. Sekskantet skaft og fladrund knop med graverede palmetter samt seks stærkt fremspringende bosser med pålagte, nu delvis af-



Fig. 5. Holeby. Indre, set mod øst.

E. Skov 1950

stødte firblade på forsiden. Højt bæger med vulst forneden og udsvejfet rand og graverede rund- og spidsbue motiver. Indvendig forgyldt. Under foden Københavns bystempel 1842 og mestermærke for Anton Michelsen (Bøje 1063). Samtidig, forgyldt *disk* med firpasformet bund og kors på randen. *Vinkande*, sort, af københavnsk porcelæn.

Sygekalk fra 1851 med Københavns bystempel og utydeligt mestermærke. Forgyldt *disk*, stemplet Qvade.

Alterstager (fig. 6), sengotiske, 29,5 cm høje. Hvælvet fodskål på tre ben, trindt skaft med fladrund midtknop og lyseskål som foden. Høj lysetorn med to sidegrene til lysepiber for mindre lys. På foden er på begge stager graveret to bomærker og initialerne H. P. og N. L. samt årstallet 1581 (sml. alterstager i Gloslunde kirke, s. 361).

Alterskranke med drejede træbalustre, rimeligvis fra 1863.

Døbefonten er et senromansk gotlandsk eksportarbejde af kalksten og tilhører den såkaldte spidsbuede bægerbladstype, svarende til Horslunde (s. 556), men har i modsætning til denne bevaret sit keglestubformede skaftled, ligesom »bægerbladene« på den usædvanlig store kumme er slankere. Fonten er gråmalet og står i korbuens nordside i en fordybning i gulvet. Tvm. 106 cm (Mackeprang: Døbefonte s. 412).

Dåbsfad, sydtysk, o. 1575. I bunden findes en fremstilling af syndefaldet omgivet af en minuskelring, og på randen er der indstemplede blomster og blade samt to graverede symmetriske skjolde med initialerne F. H. S. og M. A. D.

Dåbskande af tin, o. 1850, fra Hans Høys værksted, men uden støbermærke.

**Korbuekrucifiks* (fig. 7), højgotisk, fra 1300'ernes første halvdel. Kroppen er let s-svunget, hovedet bøjet fremad mod højre. Den åbenstående mund blottes tænderne i overmund, øjnene er åbne og ørerne sidder for højt. Kruset skæg og langt, bølget hår. Bredt, tungt foldet lændeklæde, som hænger ned over venstre knæ. Højre fod lagt oven på venstre. Armene er kraftige, venstre hånd mangler, den højre er fornyet. Figurens højde er ca. 190 cm. Nyere staffering med lys karnation og lyseblåt lændeklæde, hvorunder ses ældre farvelag på kridtgrund. Nyere simpelt korstræ. I stiftsmuseet, Maribo.



G. K. K. 1950

Fig. 6. Holeby. Alterstage (s. 758).

Prædikestol i ung-renaissance fra o. 1586, da kirken trængte til en ny prædikestol⁵. Stolen er fra samme værksted som bl. a. prædikestolen i Taagerup (s. 672) og svarer ret nøje til denne, blot består Holeby-stolen af fem fag, hvoraf de fire danner karnap, og det femte slutter sig til opgangen. Endvidere er postament- og frisefremspring helt glatte. I postament- og frisefelter lindes latinske indskrifter med skrå reliefversaler: »Aparuit Christus ut destruat opera diaboli, Johan 3« (»Kristus er kommet til verden for at tilintetgøre djævelens værk«), »Ecce agnus Dei qui tollit peccata mundi, Johan 1« (»se det Guds lam, som bærer verdens synd«) og »Semen mulieris conteret caput serpentis, Gen. 3« (»kvindens afkom skal knuse slangens hoved«). Nyere firkantet bærestolpe og opgang med gammel fyrretræstrappe og nyt panel med tre fyldinger. Grå staffering fra 1937 med hvidmarmorerede felter og gyldne indskrifter. I arkadefelterne skimtes malede figurer, rimeligvis evangelisterne. I skibets sydøst-hjørne.

Stolestader. 1) Indgangspanelerne og det øverste panel i sydsiden har høje fyldinger i barokprofileret rammeværk. 2) I øvrigt er alle stolestaderne nye, fra 1937. Malet som prædikestolen.

†*Stolestader* med årstallet 1504 og mange ansigter, både mands- og kvindes personer; nævnt 1732⁹.



O.N.1943

Fig. 7. Holeby. *Korbuekrucifiks (s. 759).

Degnestol i korbuens sydside. For- og bagstykke består hvert af to høje fyldinger i renaissanceprofileret rammeværk, mens endepanelet i vest og en dør i øst er nyere. Stolen krævedes repareret 1719 (syn).

†*Skab* i kormuren blev borttaget og tilmuret 1862 (syn).

Vestpulpitur med gammelt tømmer. Midtstolpens forside er beklædt med et kanneleret ung-renaissancepanel. Nyere udsavede balustre og hængeliste. Gråmalet.

Klokke, støbt af I. C. og FL Gamst, Kiøbenhavn 1825. Støberindskrift på halsen under akantusbort. Tvm. 71,5 cm. Ophængt i glug i vestgavlen.

†*Klokker*. 1—2) 1528 fandtes to klokker, hvoraf den største, som vejede tre et halvt skippund, seks lispund (608 kg),

afleveredes ved klokkeskatten dette år. 3) Fra 1746, skænket af generalmajor Christian Frederik von Lützwow til Søholt¹⁰.

GRAVMINDER

Gravsten. 1) 1600'rne. Herredsfoged i Fuelse herred Mogens Pedersøn. Stenen bekostet af hans hustru . . . Hansdatter og deres [fi]re børn. Rød ølandsk kalksten, 156 x 90 cm, med gravskrift af reliefversaler over hele stenen. Nu indmuret i våbenhusets østvæg, men har tidligere ligget i gulvet, da bogstaverne på den ene halvdel er helt udslidte.

2) O. 1700. Knud Jørgensøn Holmer, født på Elieholm i Blekind 13. juni 1648, deponerede 1670, kaldet til feltpræst i den skånske krig 26. aug. 1676 og til sognepræst i Holeby og Bursø 7. febr. 1680, hvor han prædikede første gang Palme Søndag. Død <17. april> 17 <08>. Gift med Didrich Kenkels enke Elisabeth Wulf i Nykjøbing 24. Maj 1677; hun var født samme sted 15. febr. 1643 og døde <20. marts> 17 <14>. Fire sønner og een datter foruden seks døtre fra hustruens første ægteskab, af hvilke en del hviler her. Rød norsk marmorsten, 130 x 76,5 cm, med fordybete og forgyldte, skrå versaler dækkende hele stenen. Indmuret i korets nordvæg.

†*Gravsten.* 1) O. 1683. Thomas Pedersen, født i Visby på Gulland, gift med Maren Ibsdatter og efter 47 års ophold på Laaland død her 1683¹¹.

2) O. 1700. Inger Hansdatter, født i Taagerup præstegård 1638, gift 7. okt. 1654 med sognepræst i Holeby Jørgen Hansen. Efter dennes død 1658 atter gift med hans efterfølger Jørgen Hansen. Dette ægteskab varede 22 år, og derefter sad hun enke i 20 år, indtil hun døde 62 år gammel 15. maj 1700. Neden for koret¹².

Kirkegårdsmonument. O. 1777. Sognepræst Hermand Fuglsang, ifølge kaldsbog begravet 29. april 1777, 76 år gammel. Grå kalksten, 151x83 cm, med fordybet skriveskrift, stærkt forvitret. På kirkegården, vest for våbenhuset.

KILDEB OG HENVISNINGEB

Synsforretninger over Kirker og Præstegaarde m. v. 1803—1813, 1816—24 (LA); Syn over Lollands østre Provsti 1829—44, 1845—1855 (LA); Syn over Fuglse Herred 1855—61 (LA), 1861—80 (bisparkivet, Nykøbing). — Dokumenter og Breve for hele Stiftet 1579—1762 (Lolland-Falsters stifts arkiv, LA). — Udskrift af Biskop Blochs Visitatsbog 1786—1803 (LA). — Museumsindberetninger af J. Magnus-Petersen og C. Engelhardt 1878, Gertrud Købke Knudsen, E. Skov og Charles Christensen (Aa. Bouszell) 1950.

J. Kornerup: Notesbog III. 1865—82. S. 48f. og 51 (NM). — J. Magnus-Petersen: Notesbog 1878. S. 64 (NM). — M. Clemmensen: Notesbog III. 1915. S. 42f. (NM).

¹ Præsteindberetning 1707 i Trojel: Gamle Efterretninger om Fuglse Herred. 1811. 1. hefte, s. 11. ² Suhms Samlinger, 2. bd. 2. hefte, s. 75. Frederik I.s danske Registranter, s. 281. ³ Kronens Skøder III, 35. ⁴ Haugner: Bødby Købstad og Fuglse Herreds søndre Del. 1928. S. 312. ⁵ Karen Brahes ms. nr. 280, s. 115. ⁶ Danske Atlas VI, 475. ⁷ Haugner s. 336. ⁸ Kirkehist. Saml. 3. B. VI, 495. ⁹ J. Bircherods ms. i Ny kgl. Saml. 409 fol., s. 143. ¹⁰ Danske Atlas VI, 472. ¹¹ Rhode I, 610. ¹² Smst. s. 612.

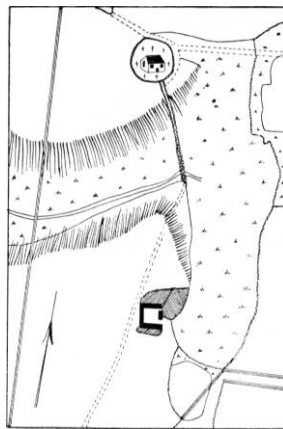


Fig. 8. Holeby 1798.