



Fig. 1. Ringsebølle. Ydre, set fra sydøst.

E. Skov 1951

## RINGSEBØLLE KIRKE

### FUGLSE HERRED

Kirken, der i ældre tid også blev kaldt Egeby kirke<sup>1</sup>, er *anneks* til Rødby, et forhold, der fandt stadfæstelse efter reformationen<sup>2</sup>, men som sikkert er ældre<sup>1</sup>.

Om kirkens ejerforhold i middelalderen er intet oplyst. Den tilhørte efter reformationen kronen som en af Laalands mere velhavende landsbykirker, af hvis midler der kunne ydes støtte til andres istandsættelse<sup>3</sup>. Kirken blev 1726 tilskødet Abraham Lehn til Højbygaard<sup>4</sup> og med denne 1803 indlemmet i det da oprettede stamhus Sønderkarle, fra 1819 baroniet Sønderkarle<sup>5</sup>, under hvilket den stadig horer.

Til overliggeren over syddøren er knyttet et *sagn* om to brødre, af hvilke den ene, Ring, dræbte den anden i tvekamp og som bod byggede kirken<sup>6</sup>.

Kirken ligger på en svag hævnning ved den tidligere Ringsebølle Sø, der om vinteren ofte stod i direkte forbindelse med Rødby Fjord og oversvømmede kirkevejen, så at sognemændene ikke kunne nå frem til kirken. 1578 stillede de krav om, at præsten under disse omstændigheder skulle holde gudstjeneste i et hus<sup>2</sup>. Kirkegården er meget lille og formet som en ottekant. Den er aldrig udvidet og hegnes mod nord af kampestensdiger, på de andre sider af et delvis gammelt stakit. Det har mod syd en kørelåge og mod øst en lille låge.

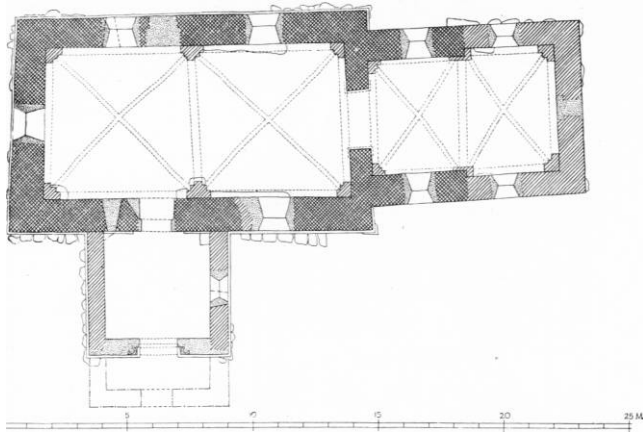


Fig. 2. Ringsebølle. Plan. 1:300. Målt af Poul Hansen 1943.

1586 var kirkegården kun heget med et tjørnegærde<sup>7</sup>, og efter svenskekrigen var gærdet omkring kirkegården i 1660 »slet borte og øde«<sup>8</sup>.

På kirkegården blev 1913 ved dræning nord for kirken fundet op mod et halvt hundrede skeletter, der lå ganske tæt i tre lag een alen under jorden. De lå alle med ansigterne nedad og hovederne mod øst<sup>9</sup>.

Kirken består af romansk skib, gotisk kor og moderne våbenhus. På kirkegården har stået en tømret kokkestabel og på skibets nordside et våbenhus.

Af den *romanske kirke* står nu kun skibet og det vestlige fag af koret. Den er bygget af granit, der udvendig er tilhugget som velformede kvadre. På indersiden af muren ligger ret flade, uregelmæssige kampesten henmuret i en ret grov, hvid mørtel, der er glattet ud over stenene og har stregfuger. Skibet er opført på en syld af svære, særlig på sydsiden stærkt fremspringende kampesten, der inde i kirken danner et retliniet fremspring, som måske skal opfattes som en muret bänk. Formodentlig har de dårlige bundforhold nødvendiggjort et bredt fundament, som dog ikke har haft den fornødne bæreevne under vestgavlen, der i tidens løb har sat sig. Over syldstenene har skibet en høj sokkel med stærkt fald mod vest. Soklen er profileret med to rundstave og ligner meget soklen på Halsted kirkes skib (s. 597). Skibets syddør er stadig i brug; dørøverliggerens forside har en buefrise og en siksak-bort og stenens underside, mærkeligt nok, en frise af små trekanter og et romansk planteslyng over en kampscene i temmelig dybt hugget relief (fig. 4). Denne friskt og fortræffeligt huggede skulptur viser et tydeligt forsøg på at karakterisere de to mænd ved forskel i bevæbning og ledsagedyr. Den ene svinger en stridsøkse af velkendt romansk form med ægforstærkning og holder et rundt skjold med en kreds af nagler omkring skjoldbullen og langs randen; han er klædt i en halvlang kofte og har en tophue eller en hjælm på hovedet,

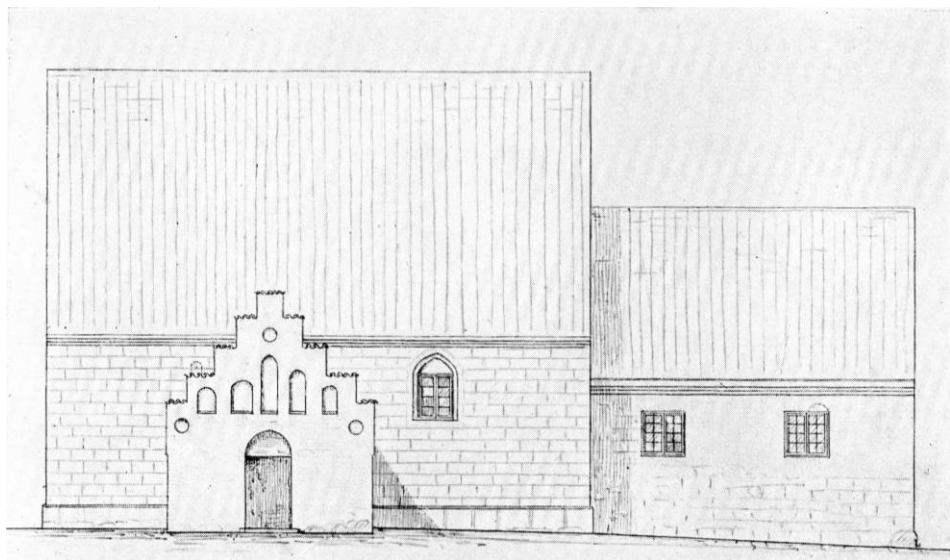


Fig. 3. Ringsebølle. Sydsiden før restaureringen. 1:150. Vistnok målt af Ove Petersen o. 1870.

og bag ham ligger et dyr, der har hængeører, men iøvrigt ligner en bjørn, og gnaver på sit bytte. Den anden mand er klædt som sin modstander bortset fra, at han på hovedet kun har en lille, snæver hætte eller måske kun et pandebånd, men hans ansigtstræk er tilstræbt forfinede i modsætning til den anden mands troldeagtige fysiognomi. Han svinger et bredbladet sværd med blodrende og dækker sig bag et stort, trekantet skjold. Hans hest er tøjret med tøjlen lagt om en pløk, og der er omhyggeligt gjort rede for den høje sadel og stigrem og bøjle. Relieffet har forståeligt nok givet anledning til sagndannelsen (se indledningen s. 650). I virkeligheden er det sikkert en fremstilling af kampen mellem onde og gode magter<sup>10</sup>, hvor ondskaben er karakteriseret ved bjørn, økse og rundt skjold af orientalsk form, en erindring fra korstogene.

Den nu tilmurede norddørs lige overligger er ornamenteret med en lille buefrise og en siksak-bort. I det ombyggede kors mure er på nordsiden indsat en romansk billedkvader med et udyr, der har et ejendommeligt, trefliget hoved, måske åbent gab med udstikkende tunge, og kløftet hale (fig. 6). På sydsiden sidder en kvader med et mandshoved i højt relief (fig. 5).

Af kirkens oprindelige vinduer ses nu kun på våbenhusloftet vest for portalen en rest af et ca. 75 cm bredt, smiget vindue, der har været rundbuet og på en opmåling (NM) fra før restaureringen i 1870 er vist enkelt smiget og med den udvendige højde angivet til ca. 86 cm. På samme opmåling er vist et tilsvarende nordvindue. Den romanske korbygning er nu kun markeret ved sin svære murtykkelse, der ses ingen detaljer.



Fig. 4. Ringsebølle. Relief på syddorens overligger.  
Fot. efter papiraftryk (s. 651).

E. Rothe fot.

I *det indre* ses af romanske detaljer kun den brede korbue, som i vederlaget har en svær, fremspringende skråkant, der går om både på øst- og vestsiden af triumfbuen.

*Ændringer og tilføjelser.* I gotisk tid er den østre del af *koret* nedrevet og en ny, temmelig lang og lav korbygning opført af røde munkesten. Udvendig er i korgavlens undermur anvendt uregelmæssige, let tildannede granitkvadre, som ikke ligner skibets. Korbygningen er iøvrigt nu uden oprindelige detaljer, men den ovenfor omtalte opmåling viser et dobbeltfalset, spidsbuet østvindue, der synes at have stået åbent til 1870. Over det østlige vindue i sydsiden er antydnet toppen af en rund bue, som ses både indvendig og udvendig.

Koret er senere *overhvælvet* med to fag krydshvælv, der har spidse buer og falsede hjørnepiller med vederlagsbånd, men ingen overribber. Skibets to tilsvarende *hvælv* har overribber med trinsten.

*Våbenhuset* på skibets sydside er så stærkt omdannet, at der intet er bevaret, som kan tjene til tidsfæsteise. Imidlertid viser den gamle opmåling, at kirken har haft et gotisk våbenhus, der er blevet afkortet ca. 2 m, mens en del af langmurene er bevaret i de nuværende. Mod øst har der været en lille, firkantet glug, i sydgavlen sad en spidsbuet dør, og gavlen havde fem



E. Skov 1951

Fig. 5. Ringsebølle. Billedkvader på korets sydside (s. 652).



E. Skov 1951

Fig. 6. Ringsebølle. Billedkvader på korets nordside (s. 652).



Fig. 7. Ringsebølle. Indre, set mod øst.

E. Skov 1951

stigende blændinger og tre små cirkelblændinger under ni kamtakker. Den oprindelige, lavtliggende taglinie kan endnu spores på kirkemuren.

†*Våbenhus*. I en indberetning fra sognepræsten af 21. aug. 1913 nævnes, at der ved dræningsarbejder blev påtruffet et fundament af et lille våbenhus ved skibets nordportal. Fundamentet var lagt af kløvet kamp i kalk.

†*Klokkestabel*. 1586 nævnes, at klokkehuset er bygfældigt på fodstykker, tømmer og klædning (syn). Efter svenskekrigen var stigerne i klokkehuset borte<sup>8</sup>. 1819 skulle der lægges nyt fodtømmer, og klokkestabelen eksisterede endnu i 1833<sup>11</sup>, men må være nedrevet inden længe derefter.

*Reparationer*. I svenskekrigen var kirken udsat for en del overlast. Foruden alle vinduerne forsvandt også døren til våbenhuset, denne sidste skal dog være ført til Rødby, efter at freden var sluttet<sup>8</sup>. Iøvrigt manglede kirken på det tidspunkt 200 tagsten og 100 mursten. 1708—09 var vestgavlen revnet fra og truede med at styrte ned, så den måtte omsættes (rgsk.), men revnen viste sig igen 1803 (syn). 1816 blev et nyt vindue indsat ved prædikestolen (syn), og hele kirken havde i tidens løb fået nye, firkantede trævinduer og stod med sine mure af kvadre, kamp og mursten, smalle gesimser og kamløse gavle, da den store istandsættelse i 1870 blev sat i værk. Herved fik kirken nye, rundbuede jernvinduer, og alt teglstensmurværket blev dækket med

cementpuds, der blev fuget som kvadermurværk. Den firkantede klokkeglug i vestgavlen, hvor klokken havde hængt, siden klokkestabelen forsvandt, blev ligesom den nye våbenhusportal og gavlkammene udstyret med »romanske« detaljer. Alle tagværkerne blev fornyet, og gulvene blev belagt med sorte, røde og gule sten i mønster. Indvendig blev vægge og hvælv glatpudset. Tagene er hængt med vingetegl.

### KALKMALERIER

På skibets nordre overmur ses svage spor af retkantede og rundbuede rammer, malet i okker.

### INVENTAR

*Alterbordet* er moderne, glat, af fyrretræ med fremspringende midtparti. Det tidligere, antagelig murede *†alterbord* fjernedes ved restaureringen 1870<sup>12</sup>.

*Altertavlen* er et maleri af Kristi opstandelse, signeret A. Dorph 1870, i samtidig rundbuet, egetræsådræt ramme. Den gamle *\*altertavle*, som nedtoges 1870, har efter traditionen været magen til altertavlen i Sædinge kirke<sup>12</sup> og er rimeligvis identisk med en fragmentarisk bevaret katekismustavle, som nu opbevares på Lungholm. Storstykkets nedre felter, hvoraf ingen er bevaret, har været glatte, de øvre, af hvilke et par er i behold, har arkader. På de ydre rammestykker sidder halvsøjler, på de mellemste firkantpilastre. Tavlen har predella, men hverken vinger eller baldakin, og er gråt overmalet. På bagsiden af stortykket rester af malerier, vistnok sen-gotiske, sandsynligvis fra en middelalderlig skabstavle, som er sat sammen med katekismustavlen, der skal have båret årstallet 1592<sup>13</sup> (sml. altertavlen i Sædinge).

*Altersølv*. Kalk fra 1744, 23 cm høj. Sekstunget fodplade og fod med vulst under hulstav, seksidet skaft med flad, tvedelt knop bestående af seks bukler. Stort bæger; under foden Københavns bystempel 1744 og mestermærke for Jørgen Nielsen Lind 1740 (Bøje 397). Samtidig forgyldt *disk* med graveret cirkelkors på randen, profileret kant og mestermærke som kalkens. *Oblatæske*, skænket



G. K. K. 1950

Fig. 8. Ringsebolle. Vinflaske af tin 1727 (s. 656).



E. Skov 1949

Fig. 9. Ringsebølle. Alterstage (s. 656).

1714. Cylinderformet æske, låg med vulst langs kanten og graveret versalindskrift: »Denne esske forerris af Peter Gisse oc hustrue til Ringse-Bølle kirke til en ihukommelse efter dennem 1714«. I bunden vægtangivelse: »V(ægt) 8½ L(od)« samt Maribos bystempel og mestermærke for Daniel Harder (Boje 2014). *Vinflaske* (fig. 8) af tin, skænket 1727. Fladt klokkeformet legeme med skrueprop. I hver af de svejdede smalsider sidder en øsken til en  $\dagger$ bærerem. På den ene side graveret med kursivversaler: »Ringse Bølle kirke flaske anno 1727. R M S K«.

$\dagger$ *Altersølv*. To sæt, hvert bestående af *kalk* og *disk*, det ene forgyldt, samt en *oblåtæske* nævnes 1698<sup>14</sup>. *Disk* af tin, anskaffet 1820 (rgsk.).

*Alterstager* (fig. 9), senmiddelalderlige, 32,5 cm høje. Stor fod med flade rundled på tre små ben. Svært skaft af to let koniske led, adskilt på midten af en rundstav. Stor lyseskål svarende til foden. Lysetorn mangler. Stagerne har tidligere haft to  $\dagger$ lysepiber af jern<sup>14</sup>.

$\dagger$ *Messehagel* af rødt fløjls med sølvkniplinger og rødt taft, nævnt 1698<sup>14</sup>. *Knæfaldsskranke*, vistnok fra 1870, af drejede træbalustre med mahognikant.

*Døbefont* (fig. 10), romansk, af granit. Rund, tøndeformet kumme, som forneden indsnøres af en flad tovstav ved overgangen til det omtrent lige så tykke, lave cylinderskaft. Foden er skjult under gulvet. Omkring kummen en bort af uregelmæssigt hugne rundbuefelter. Indvendig udmuret med mursten. Tvm. 66 cm. (Mackeprang: *Døbefonte*, s. 121).

*Dåbsfad* af sydtysk arbejde fra o. 1575, 41,5 cm i tv. I bunden drevet og graveret bebudelsesfremstilling i cirkelfelt omgivet af blomster i bort af dobbelt-ranke og minuskier. På randen indstemplede blomster og to graverede, symmetriske våbenskjolde under initialerne IF og LG for Jørgen Friis til Krastrup og Halkjær og hans hustru Lisbeth Galde. På modsat side står initialerne CF.

$\dagger$ *Fontelåg*. 1593 havde Rasmus maler »belagt og farved« et »Funte-tekke«<sup>15</sup>.

$\dagger$ *Korbuekrucifiks*, et anseligt, fint udført træskærerarbejde, nedtaget 1870<sup>12</sup>.

*Prædikestol* fra 1870 i »nyromansk« stil med tre rundbuefag. Egetræsådræt. Den gamle  $\dagger$ *prædikestol* fjernedes ved restaureringen; muligvis er det rester af denne, bl. a. fire \*halvsøjler af samme type som prædikestolen i Taagerup (s. 672), der nu opbevares i Maribo stiftsmuseum.

*Stolestader* og *degnestol* fra 1870, egetræsådræt. De gamle †*stolestader* var af eg, alle med låger<sup>12</sup>. 1660 manglede elleve stolesæder, og fem låger var »brudt og skiemt«<sup>8</sup>.

†*Skabe*. 1586 manglede kirken en jernbunden kiste eller skab til at gemme klenodier, messerede og breve i<sup>7</sup>. 1590 nævnes kirkens blok, hvori kirkens breve opbevaredes<sup>16</sup>. 1660 omtales låsene på to skabe<sup>8</sup>, og 1698 nævnes et gammelt skab i koret<sup>14</sup>.

†*Dørfløje*. Den inderste kirkedør manglede 1660 hængsler og stabler, mens den yderste dør var ført til Rødby<sup>8</sup>. En svær dørfløj af eg med jernbeslag kasseredes 1870<sup>17</sup>.

†*Pengeblokke*. 1) 1593 nævnes en blok, som Rasmus maler havde »belagt og farved«<sup>15</sup>. 2) Af en †pengeblok, antagelig den, som fjernedes 1870<sup>18</sup>, er foden bevaret. I skibet, indenfor kirkedøren.

*Pengetavle*, fra 1800'erne, af egetræ. 1593 nævnes en †kirketavle, som Rasmus maler havde belagt<sup>15</sup>.

*Kirkeskib*. Nyere fuldrigget skrueskib.

*Klokke*, senromansk, fra 1200'ernes første halvdel. Skriftløs. Om halsen to spinkle tovstave. Alle hankene er afbrudt og erstattet med jern. Tvm. 64 cm. Indtil 1856 hang klokken i en †klokkestabel syd for kirken (s. 654), den er nu ophængt i en glug i vestgavlen (Uldall, s. 12).

†*Klokke* på lire skippund, fem lispund (680 kg) afleveredes ved klokkeskatten 1528.

### † GRAVMINDER

I kirkens gulv lå indtil restaureringen to †*gravsten*, hvoraf den ene, som vistnok bar årstallet 1414, var lagt over ridderen Henrik Wardenberg af Egeby<sup>12</sup>.

### KILDER OG HENVISNINGER

Regnskaber for Lolland 1694—95, 1699—1715, 1719—20 (LA). — Synsforretninger over kirker og præstegårde m. v. 1803—13, 1816—24 (Lolland Falsters Stifts arkiv, LA). — Inventarium 1698, 16. april (V. Holms saml., LA). — Museumsindberetninger af J. Magnus-Petersen 1876, Gertrud Købke Knudsen 1949 og Charles Christensen (Aa. Roussell) 1950.



M. M. fot.

Fig. 10. Ringsebølle. Dobefont (s. 656).



S. Abildgaard: Notesbog I. 1756. S. 39 (NM). — J. J. Worsaae: Notesbog IV. O. 1853. S. 22 f. (NM). — J. Kornerup: Notesbog XII. 1859. S. 17 (NM). — Hans J. Holm: Billed- og ornamentfriser fra mands- og kvindedør, Lømmebøger G. 43—44. 1877; Samme: Ornamentfrise over kvindedør, Skitsebøger 1878, G. 43; samme: Underside af overligger over mandsdør med billedfrise, Skitsebøger 1878, G. 44 (Kunstakademiet).

Egil Rothe: Rytterkambilledet i Aal Kirke samt andre middelalderlige Kampscener i danske Kirker, Aarbøger for nordisk Oldkyndighed og Historie 1908. S. 95—104. — J. B. Løffler: Udsigt over Danmarks Kirkebygninger 1883. S. 125. — Ole Svendsen: Træk af Ringsebølle Sogns Historie, AarbLøllFalst. 1939. S. 29—59; samme: Fra Ringsebølle Sogn, AarbLøllFalst. 1941. S. 146—152.

<sup>1</sup> Ældste danske Archivregistraturer Y, 843 f. <sup>2</sup> Haugner: Fuglse Herred s. 169. <sup>3</sup> Dronning Sophies Kopibøger 1588—1617, s. 198 og 290. <sup>4</sup> Haugner s. 194. <sup>5</sup> Bobé, Graae og West: Danske Len, 443 ff., 447. <sup>6</sup> J. Friis: Laaland-Falster I, 507; Haugner s. 165. <sup>7</sup> Karen Brahes ms. nr. 280, s. 117<sup>v</sup> (LA. Odense). <sup>8</sup> Tingsvidne fra Fuglse Herred, Aalholm Len Komm. 30. aug. 1660, Vejledende Arkivregistraturer II, 42 (Rentekammerarkivet, LA). <sup>9</sup> Indberetning af pastor A. Liisberg 21. aug. 1913 (NM). <sup>10</sup> Aarbøger for nordisk Oldkyndighed og Historie 1908. S. 95 ff. <sup>11</sup> Larsen: Laaland Falster I, 282. <sup>12</sup> AarbLøllFalst. 1939. S. 31. <sup>13</sup> Abildgaard: Notesbog I, 39. <sup>14</sup> Inventarium 1698, 16. april. <sup>15</sup> Provstevistats 1593. Afskr. i Thott 730, 2<sup>o</sup>, 316<sup>v</sup> (Kgl. Bibl.). <sup>16</sup> Kirkehist. Saml. 3. R. VI, 494. <sup>17</sup> AarbLøllFalst. 1939. S. 59. <sup>18</sup> Smst. s. 32.

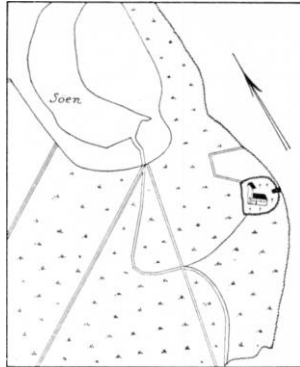


Fig. 11. Ringsebølle 1786.