

Fig. 19. Opstalt af det projekterede københavnske residensslot o. 1660 («den store version»). Antallet af vinduesfag er ikke identisk med planen fig. 20 (s. 267). Bregentved. - *Elevation of the projected royal residence, c. 1660. The number of window bays is not identical to that on the plan fig. 20.*

## KIRKEN I DET PROJEKEREDE RESIDENSLOT

NOTER S. 269

*Indledning.* Enevældens indførelse 1660 har utvivlsomt givet anledning til overvejelser omkring opførelsen af et nyt residensslot til erstatning for det forældede og forbyggede anlæg på Slotsholmen. Fra Frederik III.s regeringstid kendes et udkast til et firfløjet slot, placeret inden for det nye Kastel, som Henrik Rüse i 1660'erne projekterede ved den gamle S. Annæ Skanse (DK. Kbh. By, 3, s. 406f.). Herudover manifesterede kongens og dronningens private byggeiver sig især på lystslottenes område. Prægtigst af alle disse var nok dronningens Sophie Amalienborg, opført syd for Kastellet 1666-73 og ligesom de øvrige kongeslotte af et vist omfang, forsynet med eget kapel (DK. Kbh. By, 3, s. 170f.). Under Christian V synes man at have arbejdet mere målbevidst på sagen. Generalbygmesteren, Lambert van Haven sled fra 1681 mere end 10 år med tegninger og en model til et firfløjet anlæg på Slotsholmen,

bistået af bygmester Hans van Steenwinckel den yngste (III). Projektet kasseredes dog til fordel for et udkast af Nicodemus Tessin d.y. »nach der neuen italienischen Mode«, som tænktes opført på brandtomten efter det 1689 ødelagte Sophie Amalienborg (DK. Kbh. By, 5, s. 52f. og 6, s. 272). Foruden disse to projekter kendes endnu et forslag til et residensslot med tilhørende have, antagelig beregnet til samme beliggenhed, men af væsentlig større samlet omfang end Tessins.<sup>1</sup> På den bevarede plan er afmærket diverse regeringskontorer og et bibliotek, men ingen kirke. Et slotskapel kendes heller ikke i Armand de Balagnys slotsmodel, som 1702 nævnes i Modelkammerets tilgangsliste.<sup>2</sup>

Blandt de forskellige projekter skyder endnu et forslag sig ind, omfattende to planer og to facadetegninger, samt en tilhørende redegørelse for rummenes anvendelse.<sup>3</sup> Forslaget er imid-

lertid hverken dateret eller signeret. En kronologisk grænse til tiden efter 1660 markeres ved omtalen af lokaler til Krigs- og Admiralitetskollegiet, foruden Skatkammeret. De angivne målestokkes opdeling i københavnske alen (og fod) kunne desuden tyde på, at projektet er udført før 1683, hvor den danske alen ved en kongelig forordning indførtes som standardmål, fastlagt af Ole Rømer som en forkortelse af den hidtil gældende sjællandske (synonym med den københavnske) alen.<sup>4</sup> Tilstedeværelsen af de førnævnte regeringskollegier stedfæster projektet til København. En nærmere bestemt lokalitet fremgår ikke.<sup>5</sup> At dømme efter påskrifter og den ledsagende forklaring har ophavsmanden været dansk, og Hans van Steenwinckel den yngstes navn er bragt på bane i denne forbin-

delse. Dog savnes mere sikre holdepunkter. Tegningerne selv røber bygmesterens konservatisme og usikkerhed over for et mere tidsvarende formsprog. I teknisk henseende bærer de samtidig et påfaldende dilettantisk præg.<sup>6</sup>

*Slotsprojektet* (fig. 19-20, 22) foreligger for planernes vedkommende i to versioner, en større og en mindre af henholdsvis ca. 300 og 240 fods diameter. Kun på den større er et kirkerum klart markeret (fig. 20, »Z«). De ledsagende opstalter er ikke i alle detaljer kongruente med planerne og betegner således i realiteten yderligere to variationer over samme tema (fig. 19, 22). Anlægget er formet over et græsk kors med fire ensdannede fløje, der slutter sig om en kvadratisk gård, forbundet i de indvendige hjørner gennem trappetårne.<sup>7</sup> Åbne gal-

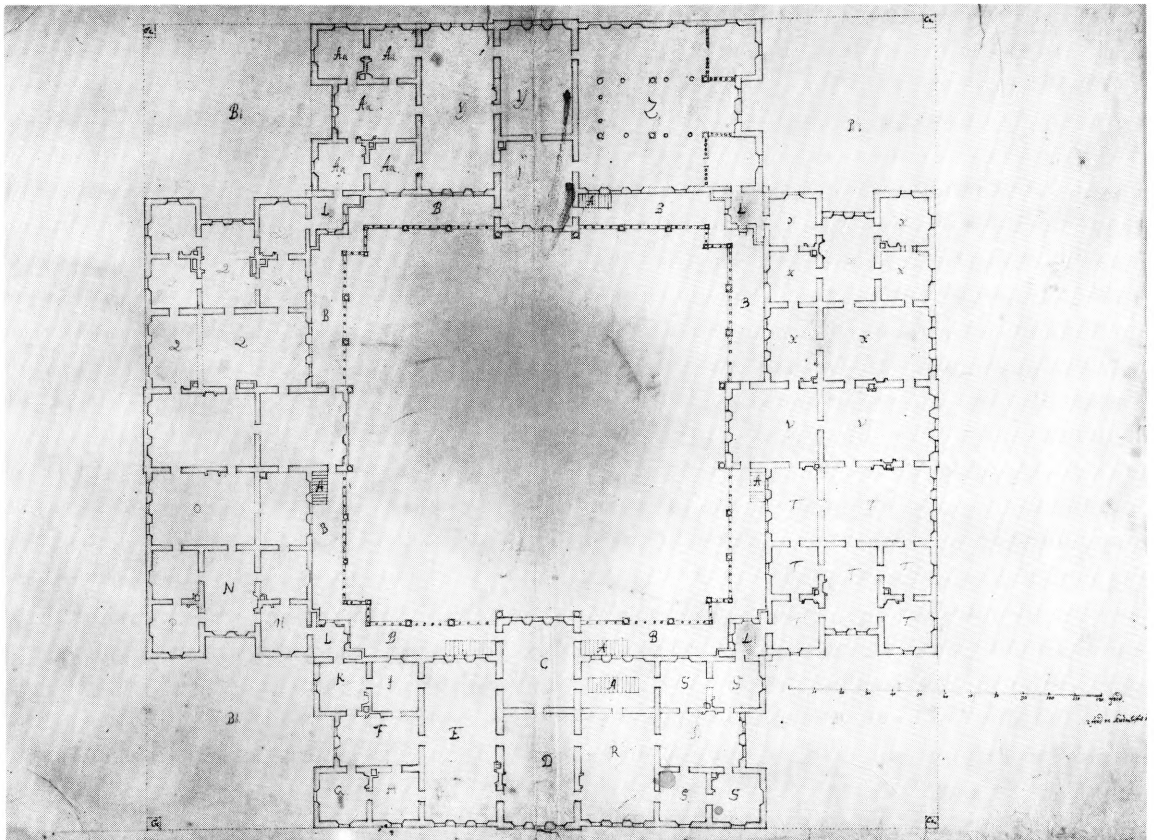


Fig. 20. Projekt til residensslot i København o. 1660. Plan af hovedstokværket med kirken (mærket »Z«), og de kongelige appartementer (»D«-»X«, samt »Aa«). 1:900 (s. 267). Bregentved. - *Project for a royal castle in Copenhagen, c. 1660. Plan of the principal floor with the chapel (Z), and royal apartments (D-X and Aa).*

lerier mod slotsgården sammenknytter fløjenes etager i vandret plan. Imod omverdenen er i den større version (fig. 20) afmærket kvadratiske haveanlæg i arealet mellem fløjene. Anlæggene hegnes af en mur og hjørnerne markeres med postamenter, »hvor paa kunde settis fire pyramider, statuer, peilere eller andet efter alernaadigste behag«.<sup>3</sup>

De enkelte fløje er i begge planer opbygget efter omtrent samme skema, og nogen hovedfløj er ikke særligt markeret. I hver fløj flankeres et trefags midtparti, som på opstalten betones med en trekantgavl, af enheder, sat vinkelret herpå og i den større version vist lavere end midterdelen. Sidepartierne rummer appartementer, sammensat af fem mindre gemakker (på fig. 20 specificeret som boliger for kongen, dronningen, prinserne, prinsesserne, fremmede prinsesser og fyrstelige personer). I sidstnævnte plan suppleres appartementerne af et (i fire tilfælde tvedelt) større rum i sidepartiernes fulde dybde. Kirkesalen erstatter dog denne indretning i ét af de ialt otte sidepartier.

Kirkesalen (fig. 21) kendes alene fra planen over residenslottets hovedetage (antagelig 3. stokværk). Kirken ligger i fløjen over for kompleksets hovedfløj med kongens og dronningens lejligheder. I kirkefløjens modsatte ende er gemakker til fremmede fystelige gæster, samt herimellem rum (på planen »Y«) til »den højeste autt.betiens«, dvs. til hofstaben. Det er uvist, men næppe sandsynligt, at kirkesalens tilstedeværelse har afspejlet sig i eksteriøret. Dette kendes dog alene fra en opstalt (fig. 19) af en ikke nærmere specificeret fløj (vel hovedfløjen?).

Kirkesalen udgøres af et kvadratisk rum (ca. 62 × 62 fod, 19,5 × 19,5 m) lagt vinkelret på midterpartiet og i den modsatte ende udvidet med to fremspringende partier i analogi med de øvrige fløje. I disse er på planen markeret to kvadratiske rum, afskærmet mod kirken med en balustrade eller skærmvæg. Et omløbende søjlebåret galleri udgår herfra og forløber rundt på salens øvrige tre vægge. Kirken inddeles herigennem i tre »skibe« af ens bredde, der desuden gennem støtteveksel i galleriets søjler er

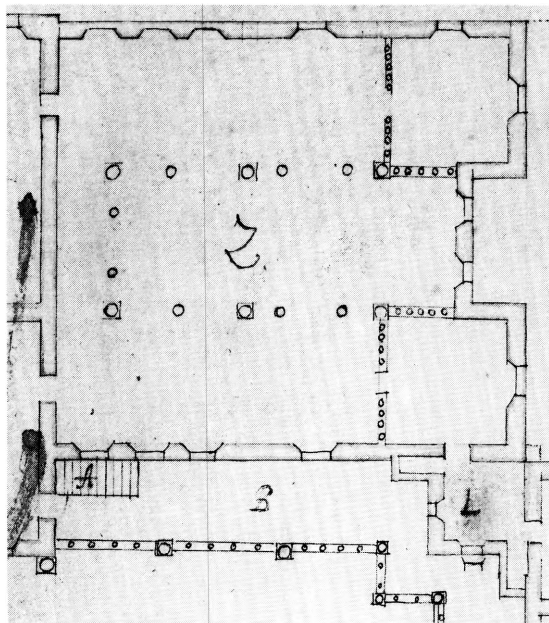


Fig. 21. Plan af kirken (»Z«), samt trappe (»A«), galleri (»B«), gennemgangsrum under tårnet (»L«), 1:300 (s. 268). Detalje af fig. 20. - Plan of the chapel (Z), staircase (A), gallery (B) and passage room below the tower (L). Detail of fig. 20.

struktureret i mindre kvadratiske fag.<sup>8</sup> Rumets inddeling afføder samtidig en betonet længdeakse, parallelt med selve sidepartiets orientering. Adgangen til salen er markeret med to døre fra hofstabens rum i midterpartiet. Endvidere er en sideindgang vist ved det ene hjørnerum, formidlet via et rum i hjørnetårnet. For kongefamilien har den korteste adgangsvej været via det åbne galleri til denne dør eller ad trappen, mærket »A« til en eventuel plads på galleriets overetage. Salen er blevet belyst gennem vinduer på tre sider, på gårdfacaden dog delvis sløret af det foransatte galleri.

Kirkens indretning kan man kun gætte sig til. Antagelig skulle altret have sin plads på vinduesvæggen mellem de to fremspring, mens de kvadratiske rum kunne fungere som herskabs- eller skriftestole. Den angivne balustrade kunne også for et af rummenes vedkommende markere et fontelukke til indhegning af døbefonten.

*Sammenfatning.* De mange uafklarede spørgsmål omkring slotsprojektets datering, dets ar-

kitect og - mere specifikt - selve kirkesalens indretning, vanskeliggør en præcis vurdering af kirkens placering i en bredere arkitekturhistorisk sammenhæng. Den korsformede slotsplan finder nok ældre paralleller på udenlandsk grund, men har intet direkte sidestykke herhjemme.<sup>9</sup> Ejheller kan der peges på konkrete forbilleder for kirkens placering, acentralt i sin respektive fløj og modsat hovedfløjen i de kongelige appartementer. I omfang ville den have overgået det eksisterende kapel på Københavns slot (ca. 8,5 × 15-18 m, jfr. DK. Kbh. By, 5, s. 32), men kun have været halvt så stor som Lambert van Havens og Tessins projekterede slotskapeller (henholdsvis ca. 20 × 44 m og 22 × 50 m, jfr. DK. Kbh. By, 5, s. 55 og 6, s. 272). Indretningen med omløbende galleri var et velkendt træk i 1500- og 1600-ernes protestantiske fyrstekapel, omend Tessin i sit forslag valgte at udelade det. Galleriet var almindeligvis velmotiveret ud fra en funktionel betragtning som forbindelsesvej til de tilstødende gemakker i de tilfælde, hvor kapellet udfyldte hele fløjens bredde. Her overflødiggjordes denne funktion dog af det udvendige, åbne galleri mod slotsgården.

#### KILDER OG HENVISNINGER

*Litteratur.* Hakon Lund i Danmarks Bygningskunst, red. K. Millech og Hakon Lund, 1963, s. 225f. Samme i Christiansborg slot, I, udg. Kristian Hvidt, Svend Ellehøj og Otto Norn, 1975, s. 167-69.

*Tegninger.* Bregentved: Ea 5, Ea 12 og Ea 20 (plan og facade af »den mindre version«, plan, samt facade af »den større udgave«).

*Beskrivelse* ved Birgitte Bøggild Johannsen. Redaktion afsluttet maj 1987.

<sup>1</sup> Tegning på Rosenborg. Jfr. Gudmund Boesen: Nogle Strejflys i ældre dansk Barok, i Kunstmuseets Aarsskrift, XXX, 1943, s. 88f. Ophavsmanden til den med tyske påskrifter betegnede tegning er ukendt.

<sup>2</sup> RA. Det Kongelige Kunstmuseum og Billedgalleris Tilgangs- og Afgangslister. Tilgangsliste 1700-1736, 1702.

<sup>3</sup> Bregentved, Ea 5, Ea 12 og Ea 20, samt redegørelse på vedlagt løsark. For tilladelse til at undersøge og publicere tegningerne takkes lensgreve Hans Hemming Moltke.

<sup>4</sup> Jfr. N. E. Nørlund: De gamle danske længeender (Geodætisk Instituts Skrifter, 3. rk. III), 1944, s. 14f. og 52f.

<sup>5</sup> Som anført af Hakon Lund i Christiansborg slot, I, 1975, s. 168, er spørgsmålet om slottets mulige placering nøje forbundet med overvejelserne om dateringen. Mht. Slotsholmen er en datering før Lambert van Havens projekt, dvs. før 1681, mest sandsynlig, mens en placering på jorderne nord for Kongens Nytorv kunne komme på tale i tiden 1660-66, dvs. før Sophie Amalienborgs opførelse. Endelig må en placering inden for det ryanlagte Kastel, som Henrik Rüse ledede projekteringen af 1661-66, tages i betragtning. Ganske vist kendes Rüses eget forslag til et firfløjet anlæg på området, og i sin regularitet og enkelhed er det væsensforskelligt fra det omhandlede, der kunne være et ældre eller yngre alternativ. Tankevækkende er Bregentvedprojektets markante anvendelse af belvederer på alle fire fløje, hvilket kunne være motiveret af en påtænkt friere beliggenhed i byens udkant. Som tema er belvederen anvendt flere gange i samtidige projekter til palæer eller lystslotte. Foruden Kastelsslottet og Sophie Amalienborg, på udkastene til Charlottenborg, på to palæprojekter (henholdsvis Kobberstiksamlingen og NM2), samt på udkastene til tre sommerslotte (NM2). Selvom byggearbejderne til Kastelsslottet næppe nåede længere end til fundamenterne, jfr. Herluf Krabbe: Kastellet gennem 300 år, 1964, s. 23f., vidner Peder Hansen Resens store Københavnskort fra 1674 om, at tanken om det længe spøjte videre, her dog i en noget afvigende version med fire spirprydede hjørnetårne, forskellige fra Rüses og mere i slægt med Bregentvedprojektet, jfr. Atlas Danicus, 1677 (udg. Ib Rønne Kejlbo, 1974), pl. 12.

<sup>6</sup> Hans van Steenwinckels adkomst til projektet bygger først og fremmest på omtalen af hans tegninger »til det Nye Slot« i listen over Lambert van Havens efterladte samling, jfr. Jørgen Sthyr: Et Inventar over Lambert van Havens Samling, i Kunstmuseets Aarsskrift, XXVI, 1939, s. 149. Hertil må naturligvis knyttes det forbehold, at det kan dreje sig om andet, f.eks. arbejdstegninger til den store model, udført efter Lambert van Havens forslag, - et arbejde, som Steenwinckel vides at have bistået med, jfr. DK. Kbh. By, 5, s. 53. Anvendelsen af små obelisker som lodret markering af (tag)balustradens endestolper har Bregentvedprojektet til fælles med tegningen af en løvsal på Frederiksdal, som er blevet tilskrevet Steenwinckel, jfr. herom Hakon Lund i Danmarks Bygningskunst, red. K. Millech og Hakon Lund, 1963, s. 229. Motivet turde dog være for generelt til, at dette kunne underbygge Steenwinckels ophavsret til slotsprojektet. Sammenholder man Bregentvedtegningerne med hans - såvidt vides - ældste kendte

tegninger, forslaget til Nørreport o. 1670 (KglBibl), fremtræder arkitekten her med et solidt kendskab til et mere aktuelt, klassisk præget formsprog, ulig slotsforslagets konservative fremtoning. Fastholder man dog stadig Steenwinckel som arkitekt, er det næppe sandsynligt at datere dette før 1669, hvor han blev kongelig bygmester, jfr. Lund (note 5), s. 169. Men samme anfører 12 år tidligere (Danmarks Bygningskunst, s. 228f.): »Det er utænkeligt, at et så ringe arbejde skulle være udført efter Lambert van Havens hjemkomst fra studierejsen i 1670«. Tager man udgangspunkt i sidstnævnte vurdering, dvs. daterer forslaget i tidsrummet 1660-70 som det mest sandsynlige, kan også andre blandt kongens bygmestre bringes på bane fra Nicolai Gyntelberg (7. febr. 1661 udnævnt til »Rigens Bygmester«, men tilsyneladende død senere samme år), Albertus Mathiesen († 1668), Ewert Janssen (1668 kongens murermester og året efter nævnt som kongelig bygmester) til Thomas Walgensteen (1670 stadsbygmester og inspektør ved Modelkammeret). Af disse er Gyntelberg som arkitekt et ubeskrevet blad, mens man ikke, hvad de øvrige bygmestre angår, finder noget iøjnefaldende stilistisk slægtskab mellem Bregentvedtegningerne og det oeuvre, der er opbygget omkring disse. Der er dog en tankevækkende lighed mellem slotsprojektets vandmærke - et kronet skjold med fransk lilje og et korsprydet IHS, hvorunder læses F(?)R - og tilsvarende mærker (dog med RC i stedet for F(?)R) på et antal tegninger på Nationalmuseet, hovedparten tilskrevet Ewert Janssen, jfr. Hans-Edvard Nørregaard-Nielsen: Omkring Evert Janssen, i *Architectura*, 6, 1984, s. 149f: Opstalter og planer af tre lystslotte, to udkast til Charlottenborg (alle mærkede 538 c), to opstalter og en plan til et palæ (538 d, tidligere benævnt slottet i Kastellet), samt plan og opstalt af endnu et palæ (538 z). En række af tegningerne er mærkede med henholdsvis Frederik III.s og Christian V.s navnetræk og skriver sig antagelig fra tiden omkring regeringsskiftet 1670. Tilsvarende vandmærker, omend ikke ganske identiske, er i E. Heawood: *Watermarks*, I, Hilversum 1950, nr. 1785, 1785A, 2965, registreret i et engelsk materiale fra henholdsvis 1670 og o. 1683.

<sup>7</sup> Planerne synes opbygget efter et enkelt geometrisk system, hvis grundmoduler er mindre kvadrater, indeholdt 16 gange i det store kvadrat, der omslutter det græske kors. I den store version (fig. 20) udgør slotsgården i sin ydre periferi fire af disse småkvadrater ( $\frac{1}{4}$  af hele det store kvadrat). I sin indre periferi (regnet fra trappetårnenes hjørner) omslutter gården et mindre kvadrat, der atter kan underdeles i fire små kvadrater. Et af disse udgør haveanlægget i hjørnerne.

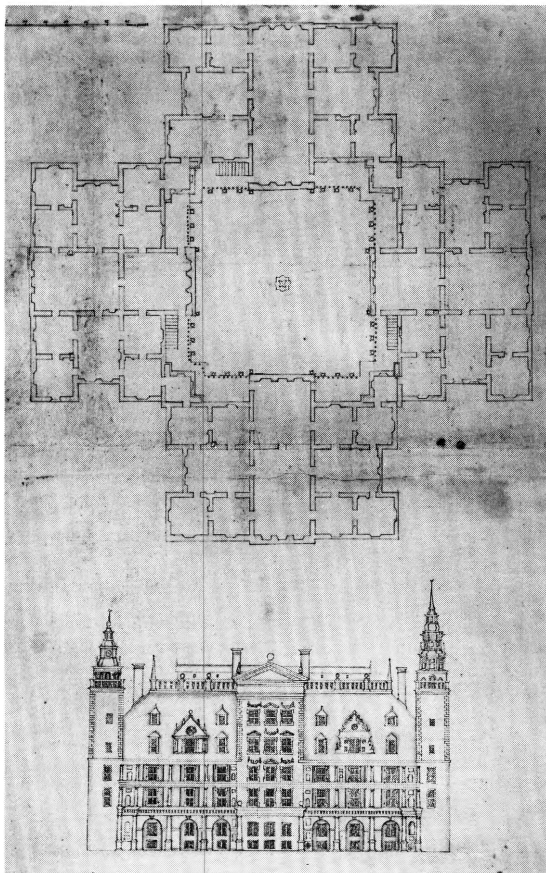


Fig. 22. Plan og opstalt mod gården af projekteret residensslot i København o. 1660 (»den mindre version«) (s. 267). Bregentved. - *Plan and elevation facing the courtyard. Project for a royal residence in Copenhagen, c. 1660.*

<sup>8</sup> Pulpiturernes små piller er uregelmæssigt placerede med skiftevis to og en pille imellem de større støtter.

<sup>9</sup> Græskorsplanen er anvendt i Sebastiano Serlios syvende arkitekturbog, alle eksempler til lystslotte med lukkede haveanlæg i hjørnerne mellem fløjene, jfr. Sebastiano Serlio: *Tutte l'opere d'Architettura et Prospettiva*, Venezia 1619 (repr. Ridgewood, New Jersey 1964), cap. 3,18 og 21. Også hos Jacques Androuet Ducerceau: *Les trois livres d'architecture*, Paris 1589 (repr. Ridgewood, New Jersey 1965), nr. XXV og XLV er plantypen anvendt, i sidstnævnte eksempel med indvendige gallerier på alle fire sider. For facadernes vedkommende er forudsætningerne i Frankrig (foruden Ducerceau, Jacques Lemerier og François Mansart) nævnt af Lund (note 6), s. 228.

## CHAPEL FOR A ROYAL CASTLE PROJECT IN COPENHAGEN

Among the many castle projects from the time of the early absolute monarchy are the plans and drawings of a royal residence with four wings in Copenhagen (figs. 19-22). None of these plans or elevations are dated or signed. However, rooms are mentioned for state institutions incumbent upon the newly established absolute monarchy, which set the limit of the earliest dating to 1660. The *Copenhagen alen* is the unit of measurement employed, and this might suggest a date prior to 1683 when the *Danish alen* was introduced as the standard measure by royal decree. Judging from the nature of the annotations they are by the hand of a Dane. These drawings also reveal his conservatism and uncertainty when faced by the requirements of contemporary design. Nothing is known about the site of the castle in Copenhagen. Prior to 1681 a site on Slotsholmen

would have been a possibility, whereas a site on what later became the land belonging to the summer residence, Sophie Amalienborg, or within the Kastel (first planned in 1661) would only have been feasible during the first half of the 1660s.

Two versions are known of the plan of the castle, both show the principal floor with the royal apartments. The chapel is shown in the larger version (fig. 20-21). A gallery supported by columns is given along three walls. By the fourth wall, presumably where the altar would have been, there are two small, square rooms, possibly royal pews, or a confessional and a partitioned space for the font. This type of interior with a gallery along the walls is usual for castle chapels of this time. However, it is difficult through the lack of detail to place the chapel project in a broader architectural context.