

Fig. 1. Kirken set fra nord. Lavering af J. B. Løffler 1874. - *The church seen from the north. Wash drawing by J. B. Løffler 1874.*

RØRVIG KIRKE

ODS HERRED

Kirken er i Roskildebispens jordebog ansat til 6 øre.¹ Her anføres også sognets gamle navn, det fra kongevalgene 1074 og 1104 kendte Isøre. I 1567 havde sognet 38 tiendeydere.² Det var da og har siden været *anneks* til Nykøbing.³ Endnu o. 1666 ansås patronatsretten for kongelig,⁴ men 1673 tilskødedes den storgodsejeren, rentemester Henrik Müller, som bl.a. besad Anneberggård i Højby sogn.⁵ Efter at patronatsretten 1683 igen var overgået til kronen, fik Hans Leegaard til Anneberggård 1698 tilskødet kirkens korntiende og tilliggende gods; men fordi kirken var annekeret til Nykøbing og fremdeles skulle være det, forbeholdt kongen sig *jus vocandi*.⁶ Vedligeholdelsespligten påhvilede dog herren til Anneberggård indtil 1776, hvor godset hjemfaldt til kronen. I 1800'erne lå kirken under det af kongen ejede odsherredske gods (jfr. dåbskande 1829 og tårnets fornyelse 1852-53), hvorfra den solgtes til menigheden 1. jan. 1870.⁷ Kirken underkastedes ved denne lejlighed en større restaurering. Overgang til selveje skete 29. maj 1911.

Kirken var i middelalderen sandsynligvis viet til *Vor Frue*⁸ (jfr. †Mariafigur s. 2072).

Sagn. Til kirken er knyttet det uhjemlede sagn, der udpeger den som Marsk Stigs begravelseskirke (†1293).⁹ Ligeledes tilknyttet kirken er sagnet om »Bruden fra Rørvig«, et vandresagn af pommersk oprindelse.¹⁰

Kirken, der ligger på en banke med fald mod vest, halvanden kilometer nordvest for landsbyen, er på alle sider omgivet af lægivende plantage med et stort antal sommerhuse. Denne situation er dog af ret ny dato, for endnu i begyndelsen af 1900'erne lå kirken ensomt og synlig viden om. Oprindeligt var landsbyen beliggende ved kirken, men i årene efter sandflugten 1527, der begravede store dele af markerne under 60-100 cm sand, flyttedes de 22 gårde til den nu-

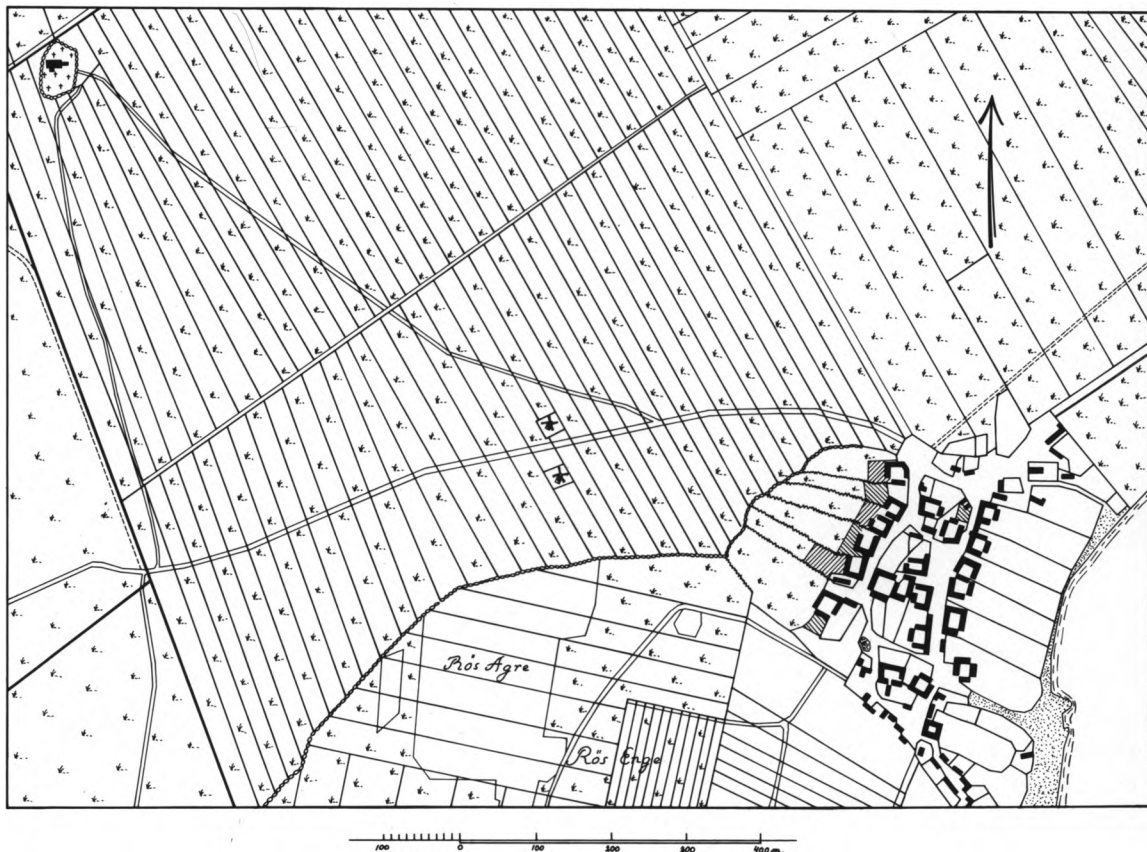


Fig. 2. Plan af kirken og Rørvig bys marker på det kgl. odsherredske gods. Målt af Arendt Aschlund 1789, kopieret af Anna Brinch Thorsen. - Map with Rørvig church and village fields on the Crown estate in Ods herred. 1789.

værende landsbys område (sml. fig. 2), hvorfra de i 1850'erne delvist udflyttedes.¹¹

Kirkegården har bevaret gamle grænser mod sydøst, syd og vest. Den første udvidelse fandt sted 1906 i nordøstlig retning,¹² og o. 1942 tilfaldes et stort areal mod øst.

Kirkegårdens hegn og indgange. De ældste, teglhængte kirkegårdsmure mod sydøst og syd står udadtil gulkalkede, ellers hvidkalkede, og afdækkede med røde vingetegl. Kirkegårdsmurene omtales første gang ved en reparation 1668-69,¹³ men et murparti syd for hovedporten, samt et lille parti vest for ganglågen i syd-muren, er antagelig senmiddelalderlige: røde munkesten i munkeskifte over en syld af rå og kløvede kampesten. Mod vest, og forhen mod nord (jfr. fig. 1), hegnes kirkegården af et sten-

gårde, der omsattes 1860,⁷ men som sikkert markerer den oprindelige afgrænsning. På ydersiden af syd-muren og den sydlige del af østmuren er henholdsvis 26 og 2 ringe til tøjrning af heste, jfr. ðhestestald. Udvidelsen fra 1906 hegnes mod syd, øst og nord af hvidkalkede, teglhængte mure af røde mursten. Syd-murens yderside står dog gulkalket. Ved gennembrydning af østmuren er skabt forbindelse til den nye del af kirkegården, der afgrænses af trådhegn.

Kirkegården synes altid at have haft hovedindgang i sydøst mod vejen fra landsbyen. Indgangspartiet stammer fra før udvidelsen i 1906 og består nu af køreport og ganglåge, lukket af hvidmalede stakitfløje. Disse er dels ophængt i en fælles, hvidmalet stolpe, dels i to (tidligere tre) murede, hvidkalkede piller, brynede og af-

dækkede med røde vingetegl. Af samme udseende er ganglågen i den gamle kirkegårds syd-mur, samt køreporten i 1906-udvidelsen. Sidstnævntes stakitfløje, der fornyedes 1950,¹⁴ krones af metalkors. Udvidelsen fra o. 1942 har mod nord een, og mod sydvest to enkle trådhegnslåger, hvor den sydligste giver adgang til kirkegårdskontoret og graverens oplagsplads.

Bygninger på kirkegården. Ligkapellet i 1906-udvidelsens sydøstre hjørne er opført mellem 1909 og 1918, formentlig ved arkitekt Ivar Bentsen fra Vallekilde.¹⁵ Den gotiserende bygning er rejst i gule mursten over en sokkel af granitkvadre. Kapellet står gulkalket med hvide detaljer og sadeltag af røde vingetegl. Det indre, som dækkes af et fladbuget tøndehvælv, er gipset og hvidtet. Bygningen umiddelbart nordvest for kirken, opført 1963¹⁶ med materialrum og to toiletter, er bygget i gule mursten, gulkalket og med halvtag af bølgeeternit. I den sydlige ende af den nyeste kirkegårdsudvidelse opførtes 1984 et kombineret kirkegårds kontor og redskabshus ved arkitekterne A. Monrad Hansen og D. J. Leadbetter, Holbæk. Bygningen, der er af gule mursten, står gulkalket med hvidmalet træværk og sadeltag af røde vingetegl.

†*Bygninger udenfor kirkegården.* En *†stald*, antagelig opført til beskyttelse af menighedens heste mod stedets barske vejrlig, nævnes 1670-71.¹³

1756 ansøgte om tilladelse til at opføre en *†rejsstald* til præstens vogn og heste,¹⁷ hvilket vistnok først skete mellem 1770 og 1776,¹⁸ formentlig som en bindingsværksbygning. Et rum heri afskiltes 1815 til brug for præsten før og efter gudstjenesten, som for egen regning lod en kakkelovn opsætte.¹⁹ Rejsstalden (sml. fig. 3), der oprindeligt havde stråtag, fik 1896 tagpap og blev revet ned 1928.²⁰ Den søgtes 1861 udvidet til brug for menighedens heste »ved denne for storm meget udsatte kirke«.²¹ Ændringen gennemførtes imidlertid ikke, men rejsstalden omtales fra 1862 som grundmuret.¹² Først 1892 opførtes en *†hestestald* langs kirkegårdens søndre mur (fig. 3), igen med det udtrykkelige formål at beskytte menighedens heste og på den måde søge at fremme kirkegangen. Stalden byggedes i beton med tegltag og 13 bræddeporte, svarende til 13 par heste.¹² Tilladelse til nedrivning blev givet 1950,¹⁴ men gennemførtes først 1960.

†*Teglovn.* 1932 fandtes ca. 300 m nord for kirken resterne af en rimeligvis middelalderlig teglovn. I ovnen var mange brudstykker af store, røde mursten, der oprindeligt måtte have målt ca. 26 x 12 x 8 cm.

Fortovet omkring kirken, der omlagdes til grus 1869 fordi det samlede vand, blev 1906 erstattet af en brolægning i cement. Denne er senere afløst af den nuværende grusbelægning.¹²

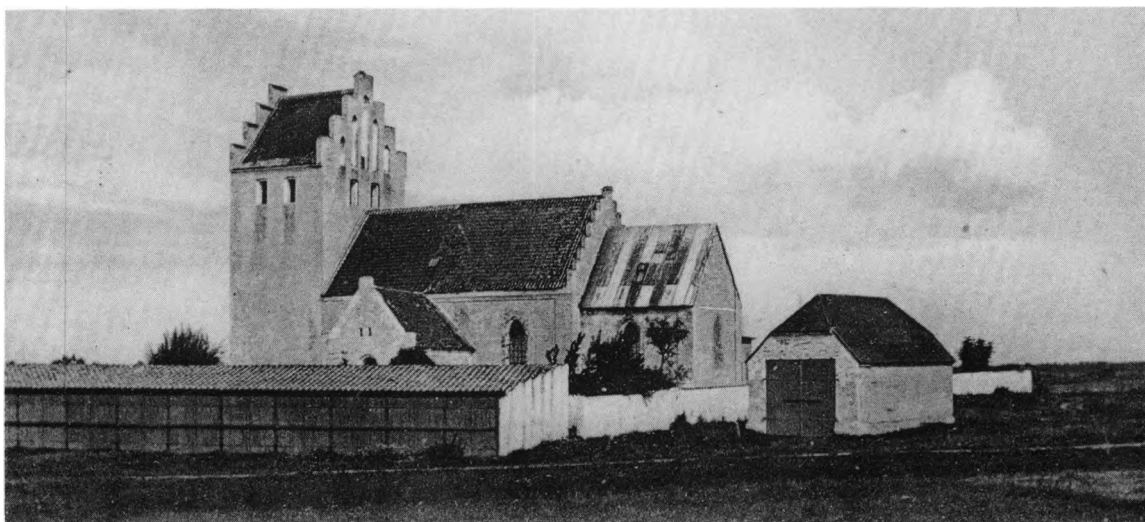


Fig. 3. Kirken set fra syd. Postkort o. 1900 i NM2. - *The church seen from the south.*

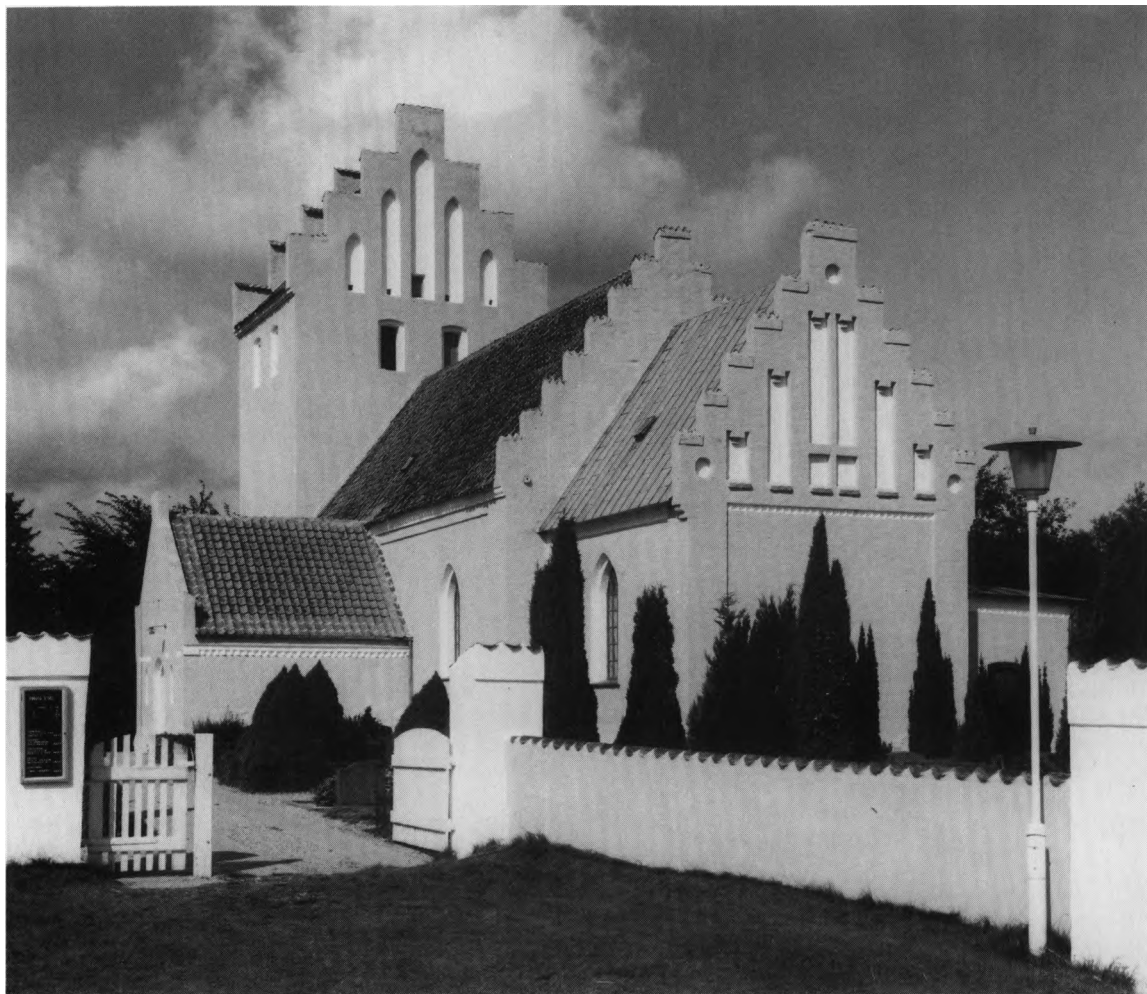


Fig. 6. Ydre, set fra sydøst. LL fot. 1981. - Exterior seen from the south-east.

nordside forbindes lisenerne af en rundbuefrise, muret af smalle, buede sten på profilkonsoller. Mod syd savnes frisen nu, idet murkronen her er ombygget, formentlig ved en reparation 1667-68.

Hvad angår *taggavlene*, af hvilke kun skibets østre er bevaret, har de sandsynligvis været udmuret i sildebensmønster. Af denne detalje reterer nu kun et lille parti.²²

Døre og vinduer. Syddøren står velbevaret bag våbenhuset (sml. fig. 7-8). Den sidder udvendig i et rektangulært portalfelt,²³ af samme frempring som sokkel og lisener og afsluttes foroven med en skråkant. I murflugten har den rundbuede dør et halvstensstik, omkranset af

prydstik af krumhugne løbere. Selve karmprofilen består udvendig af en kvartrundstav i rektantet fals, indvendig blot af en rektantet fals, der ligeledes tjener som anslag for døren.

Norrdøren er rimeligvis lukket allerede i middelalderen. Udvendig er den kun bevaret i form af sit portalfelt, helt svarende til syddørens, men noget ødelagt af det senere vindue. Indvendig anes den som revner i puslen.

To rundbuede, smigede vinduer er bevaret i koret, henholdsvis mod øst og mod nord; begge fremstår nu som indvendige nicher. Østvinduet har udvendig halvstensstik, omkranset af et smalt prydstik i buede sten. Nordvinduet, hvis nedre dele forsvandt ved gennembrydningen af

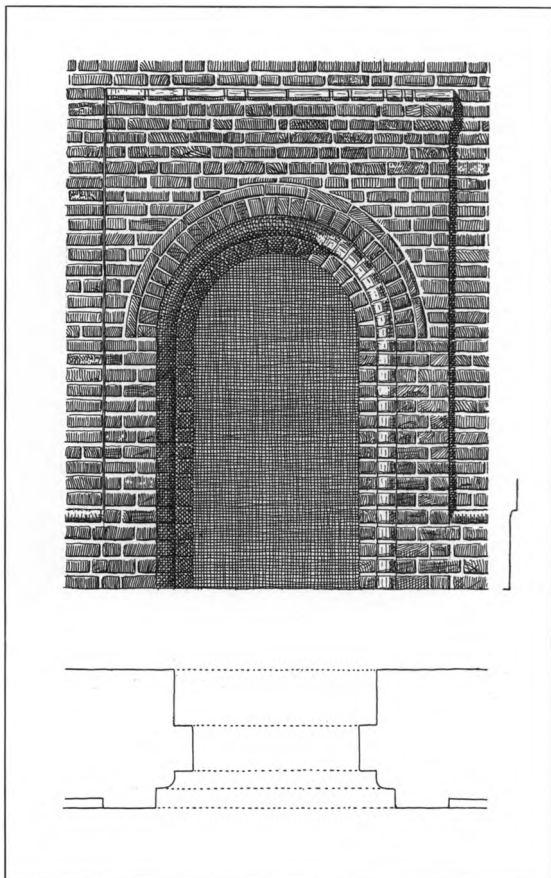


Fig. 7. Skibets syddør (s. 2061). Opstalt og plan. 1:50. Målt af C. G. Schultz 1929. - *South door of the nave. Elevation and plan.*

døren, er desuden synligt fra sakristiets loftsrum.

I hver af skibets langmure har siddet to vinduer, af hvilke nordsidens samt det vestre i syd er bevaret. De to i nord står som indvendige nicher: det østre er synligt fra kirken, mens det vestre er lukket i murflugten og nu kun åbent mod loftsrummet (sml. fig. 9). Sydsidens står ligeledes som indvendig niche, delvis skjult af det senere hvælv. Skibets vinduer er af en høj og slank form, således måler det vestre i nord i lysningen 205 x 33 cm (dvs. ca. 1:6), vinduesnichen 250 x 95 cm, mens issepunktet ligger 55 cm under den romanske murkrone.²⁴ Vinduet har bevaret sin glasfals.

Indre. Den høje og slanke rundbuede *korbu* står velbevaret. De forsvundne \dagger loftsbjælker har hvilet på murkronen, hvorfor \dagger loftsbrædderne

formentlig har været sømmet fast til undersiden af bjælkerne. På triumfgavlen, såvel mod korets som mod skibets loftsrum, ses et kantstillet skifte i højde med murkronerne i de respektive afsnit. Enkelte *bomhuller* er bevaret i skibets østre taggavl.

Tilføjelser og ændringer. Inden hvælvenes opbygning murede i korets sydøstre hjørne en *piscina*, hvis afløbshul måler ca. 15 x 30 cm og er mindst 70 cm dybt (fig. 11).

Korets og det oprindelige skibs *hvælv* er samtidige og antyder ved deres form en datering til perioden ca. 1350-1450. Hvælvene hviler på faldede væg- og hjørnepiller, der uden vederlagsmarkering bærer helstens brede, spidsbuede gjord- og skjoldbuer, kantet af en lille vulst. Ribberne er halvstens, og i de to østligste fag er ribbekrydset markeret af en toprude med genbrydning af samme form; helstens overribber med trinkamme. I koret udgår østhjørnernes piller fra to trinvis udkragede stenplader, an-

Fig. 8. Skibets syddør (s. 2061). LL fot. 1981. - *South door of the nave.*



bragt som konsoller ca. 125 cm over nuværende gulv. Denne usædvanlige disposition skyldes hensynet til den ovenfor nævnte piscina.

En tilmuret, oprindelig *lem*, 40 x 45 cm, med træoverligger, ses i vestre svikkel af korhvælvets sydkappe.

Kalkmalerirester fra senmiddelalderen (s. 2068) i skibets oprindelige nordvindue mod vest tyder på, at kirkens romanske vinduer har været i brug længe efter hvælvslagningen, uanset det akavede forhold mellem skibets vestlige vinduespar og hvælvsystemet. Formodningen be- styrkes ved det forhold, at der ikke findes spor af gotiske vinduer, samt at vinduet bag våben- huset endnu har været i brug efter dettes op- førelse.

O. 1500 blev kirken udvidet med en *vestfor- længelse*, opført af røde munkesten²⁵ i munke- skifte og hvilende på en syld af store marksten. Ved sammenføjjningen af de to afsnit, som for- bindes af en stor, spidsbuet arkade, nedbrød man skibets taggavl (sml. fig. 10). På vestfor- længelsens udvendige mure findes spor af to spidsbuede stik, hvis top sidder kun tre skifter under gesimsen. Det ene kan erkendes over det nuværende vindue mod syd, mens det andet ses fra tårnets mellemstokværk. Stikkene, der aldrig kan have tjent som vinduesåbninger, repræsen- terer utvivlsomt levn af spejl over lysåbninger af ukendt form.

Det indre dækkes af et hvælv, der hviler på store, spidsbuede spareblændinger, undtagen mod øst, hvor der op ad skibets gamle vestgavl er rejst en spidsbuet, helstens skjoldbue. Over- væggene griber en halv sten ind over hvælvkap- perne. Hvælvet, der er af samme udformning som de ældre i skibet, dog højere og med puk- lede kapper, men grovere i udførelsen, har halv- stensribber; halvstenoverribber med enkelte trin.

Våbenhuset (fig. 16), der er tilkommet efter vestforlængelsen, muligvis så sent som o.

Fig. 10. Skibets nordmur, rester af vestgavlen og vestforlængelsens overvæg, set fra loftet (s. 2060, 2063). HJ fot. 1990. - *North wall of the nave, the re- mains of the west gable and upper part of the western exten- sion's wall seen from the loft.*



Fig. 9. Skibets vestre vindue mod nord, set fra loftet (s. 2062). HJ fot. 1990. - *The nave's west window to the north, seen from the loft.*



1525-50, er opført af røde munkesten²⁶ i munkeforbandt over en fremspringende kløvstenssokkel. Murværket er stærkt flikket. Bygningen har på de tre frie sider en savsnitfrise, der mod syd er afbrudt af døren og forstyrret af det østre vindue. Over frisen sidder på langmurene en gesims, bestående af to fremspringende skifter. Gavlen er senere ombygget og står nu glat med to fodtinder og en toptinde. To rektangulære glugger giver lys til loftsrummet. Den til begge sider faldede, nærmest rundbuede dør har udvendig halvstensstik med prydskitte af krumhugne sten. Mod det indre sidder døråbningen i en vandret afsluttet, retkantet anslagsfals. De to spidsbuede, smigede vinduer i gavlen er formentlig fra 1860'erne. En firkantet, let tragtformet niche i vestvæggen er levn af et ældre, men ligeledes sekundært vindue. Det hvidmalede bjælkeloft, opsat 1906,¹² hviler på murede konsoller.

Antagelig i middelalderens sidste del blev *skibets østgavl* forsynet med kamtakker; syv på hver

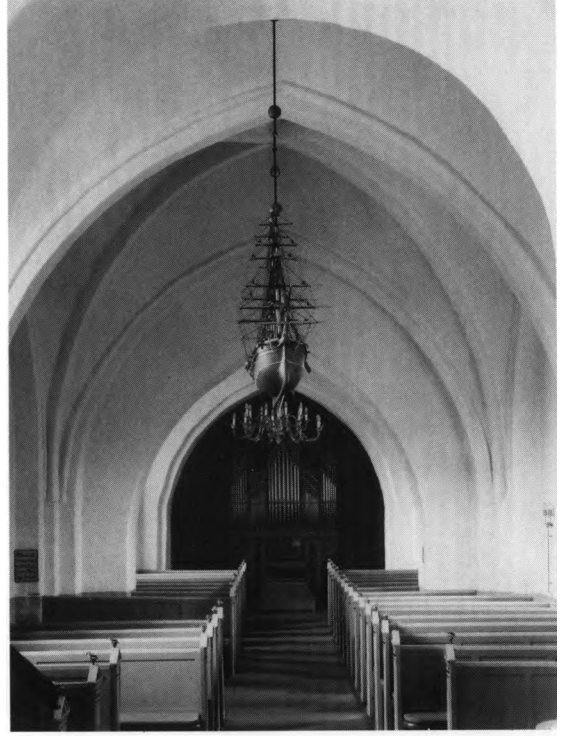


Fig. 11. Piscina i korets sydøstre hjørne (s. 2062). Peter Kristiansen fot. 1988. - *Piscina in the south-east corner of the chancel.*

side af en toptinde. Kamtakkerne blev istandsat 1905 og fik 1906 ny afdækning, bestående af indadvendte munketegle.¹²

Kirkens *tårn* er bygget 1852-53 ved kgl. bygningsinspektør Gottlieb Bindsbøll, som også var tilsynsførende ved det gamle tårns nedrivning og muligvis inspireret af dette (fig. 14).³⁰ Tårnet er opført af gule flensborgsten²⁷ i krydsskitte over en sokkel af små marksten. Tårnets østmur hviler på vestforlængelsens vestgavl, der er blevet brudt ned i højde med skibets murkrone. Tårnrummet er forbundet med den øvrige kirke ved en stor spidsbuet, til begge sider falset arkade, der er jævngammel med det tidligere *†*tårn. Rummet står med hvidpudsede vægge og gipset, fladt loft. I vest sidder et stort spidsbuet vindue med gråmalet støbejernsramme. Trapperummet, hvis indgangsdør er en simpel rektangulær åbning i syd, er adskilt fra selve tårnrummet af en helstens mur. En trappe af træ fører op til mellemstokværket, hvorfra der er indgang til skibets loft. Mellemstokværkets spidsbuede vestvindue blev indsat 1867 for at skaffe lys i rummet.¹² Etageadskillelserne ud-

Fig. 12. Indre, set mod vest. LL fot. 1981. - *Interior to the west.*

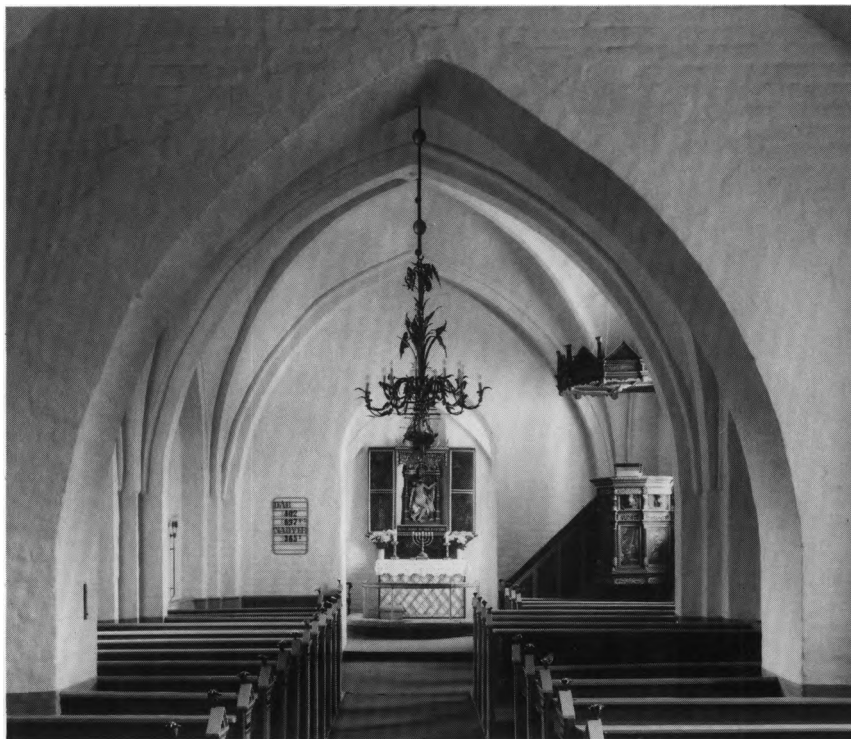


Fig. 13. Indre, set mod øst. LL fot. 1981. - *Interior to the east.*

gøres af træbjælkelag med plankegulve. Det høje klokkestokværk har mod alle fire verdenshjørner to fladbuede, faldede glamhuller. Flankemurene afsluttes af en gesims, bestående af tre udkragede skifter. De øst-vestvendte taggavle med syv kamtakker smykkes af fem spidsbuede højblændinger. Forneden i gavlens midterblænding er en stor, firkantet åbning og i flere af de andre blændinger ses stilladsbomhuller.

Sakristiet er bygget 1861, som afløser for præstens rum i *†rejsesalden*, ved murermester C. Hansen, Nykøbing, efter tegning af kgl. bygningsinspektør P. E. I. Kernerup.²⁸ Bygningen er opført i gule mursten²⁹ over en svagt frempringende sokkel og er på de tre frie sider forsynet med en gesims, bestående af to udkragede skifter over en savsnitfrise. Sakristiet dækkes af et fladt valmtag. Mod øst er indgang fra kirkegården ad en falsat, fladbuet dør, og på nordsiden findes et stort fladbuet, smiget vindue med en gråmalet nygotisk støbejernsramme, der øverst er dekoreret med bladværk, malet direkte på vinduesglasset. Det indre udgøres af to rum, indbyrdes forbundet ved en simpel, rektangulær

dør. Det store rum, hvortil der er adgang fra koret ad en ensidigt smiget, fladbuet dør, fungerer som præstens værelse, mens det lille er oplagsrum. Rummene står med pudsede vægge og har haft flade, gipsede lofter, der 1981 erstattedes af forsænkede bræddelofter.¹⁴

Det 1852-53 nedrevne *†tårn* i vest hidrørte rimeligvis fra middelalderen. Det var opført af »Kampestens Fyldmur og slet Kalk«, sikkert en kassemur med en skal af mursten. Dette tårn blev nedrevet sommeren 1852, angiveligt på grund af fare for sammenstyrtning. Først havde det været tanken, at syd- og vestsidens murværk skulle have været repareret, men under arbejdet viste det sig snart, at nord- og østsidens murværk var i lige så ringe forfatning og nedrivningen fuldførtes. 1853 blev 30 vognlæs byggeaffald bortkørt fra kirkegården efter klage fra to naboer.³⁰

Eftermiddelalderlige reparationer og ændringer. Bevarede regnskaber fra tiåret 1662-72 giver indtryk af omfanget af vedligeholdelsesarbejder på et tidspunkt, da kirken endnu tilhørte kronen. Således foretoges 1663-64 omfattende re-

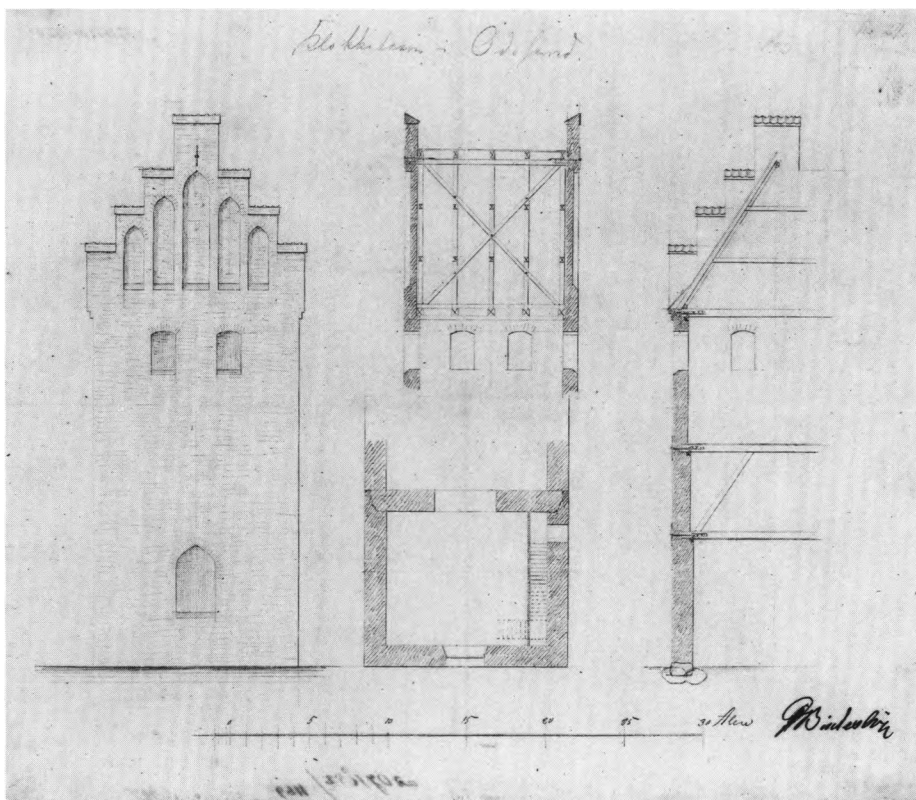


Fig. 14. Facade, plan og snit af tårn 1852-53 (s. 2064). 1:200. Projekt ved Gottlieb Bindesbøll. Kunstakademiets Bibliotek. - *Facade, plan and cross-section of the tower 1852-53.*

parationer af tårnets murværk. 1667-68 udførtes en del mindre arbejder,¹³ hvor bl.a. murværket på skibets sydside blev berørt. Det er rimeligvis ved denne lejlighed, at rundbuefrisen forsvandt. Sikkert fra samme tid stammer skibets *gesims*, der består af en kvartrund vulst omgivet af to retkantede led.

Kirken undergik 1819 en reparation, hvor bl.a. fundamentet blev efterset.¹⁸ Nye reparationer og ændringer gennemførtes op til 1870 i forbindelse med salget af kirken til menigheden. Fra 1800'erne hidrører også den lille kurvehanksbuede *gemmeniche* (til dåbskanden), som er indsat i korets vestvæg nord for korbuen i forbindelse med fontens opstilling her.

Koret blev 1906-07 underkastet en ombygning, hvorunder blændingsgavlen opførtes, muligvis ved professor Albert Jensen.¹² Gavlen, der virker inspireret af elementer fra senmiddelalderlige blændingsgavle i området omkring

Roskilde Fjord,³¹ er opført af store røde mursten i krydsskifte. Dekorationen udgøres af seks højblændinger, afsluttet med et dobbelt trappestik og flankeret af tre cirkelblændinger. Gavlen har fem brynede kamtakker på hver side af en bredere, ligeledes brynet toptinde, alle afdækkede med røde munketegle.

Gulve. I forbindelse med nedgravning af varmeanlæg indsendtes 1917 til Nationalmuseet en **gulvflise* af brændt ler (NM2. inv.nr. D9448). Flisen, som er uden nogen form for glasur eller anden dekoration, måler ca. 18 x 18 cm og er 5 cm tyk.

Korgulvet, der ligger et trin højere end gulvet i skibet, består af røde mursten lagt på kant i sildebensmønster. Dette guly, dog iblandet gule sten, fortsætter i skibets gange, hvor det vides omlagt 1906-07,¹² og videre ud i tårnet. Under stolene ligger røde mursten på fladen. Partier af gulvet er repareret med cement, men alt dækkes



Fig. 15. Ydre, set fra nordøst. Ældre fot. o. 1900 i NM2. - *Exterior seen from the north-east.*

nu af kokosløbere, hvorpå er lagt et gulbrunt væg-til-væg tæppe.

Våbenhusets gulv udgøres ligeledes af røde mursten på kant i sildebensmønster, lagt 1830.³² I sakristiet er der nu et tæppeklædt brædegulv fra før 1953, mens det oprindelige gulv, bestående af gule mursten på fladen, endnu lader sig se i det tilstødende oplagsrum.

Vinduer. Efter reformationen har man formentlig af hensyn til bedring af lysforholdene på prædikestolen indsat et stort *†vindue*, hvis nærmest fladbuede stik til dels er bevaret over den nuværende lysåbning i skibets første fag. Det var senest indsat 1667, da glarmesteren fik løn for at »fly« et vindue ved prædikestolen.¹³

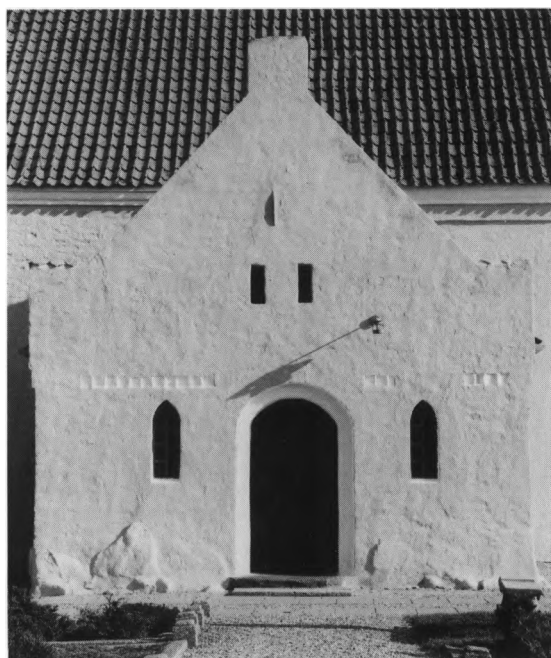


Fig. 16. Våbenhusets gavnl (s. 2064). LL fot. 1981. - *Gable of the porch.*

Mellem 1821 og 1827 tilkom to nye, store vinduer.³³ Så tidligt som 1837 nævnes »et støbt Jernvindue til Gavlen med 30 Glasruder«. ³² Det har formentlig siddet i det senere nedrevne tårn. Burman Beckers tegning fra 1855 (fig. 4) viser, at vinduet i skibets nordside senest på det tidspunkt er blevet udvidet og forsynet med en støbejernsramme. Koret får 1866-67 et nyt jernvindue, mens skibets sydside følger i 1869.³⁴

Tagværker. Skibets østre taggavl viser, at det oprindelige tag må have haft omtrent samme hældning som det nuværende, ca. 50°. Det nuværende fyrretagværk er af krydsbåndstype med to lag hanebånd, og stammer rimeligvis for en stor dels vedkommende fra 1600'rne. I tagværket indgår enkelte dele fra et *†egetagværk* af krydsbåndstype, som formentlig er jævnaldrende med de ældste hvælv. Spærfagene var forsynet med dobbelt lag hanebånd, lodrette spærstivere og krydsbånd. De enkelte dele har en stregnummerering skåret med huljern. Korets tagværk repareredes 1864,⁷ hvor et nyt, seks alen langt hanebånd opsattes. Hele tagkonstruktionen blev udskiftet 1906-07 og består nu af en simpel spærfagskonstruktion med et lag hanebånd. Våbenhuset har fået nyt tagværk ikke mindre end to gange i dette århundrede; 1906¹² og 1981.¹⁴ Opbygningen svarer til korets. Tagværkerne på tårn og sakristi er oprindelige, henholdsvis fra 1852-53 og 1861. Tårnets spærfag

har to lag hanebånd og lange, skrånstillede spærstivere.

Tagbeklædning. I de ældste bevarede regnskaber fra 1647-48 antydes det, at i hvert tilfælde skib og kor endnu da havde blytag.¹³ Skibets bly blev før 1800 erstattet med tegl.¹⁹ Koret bevarede længe sit blytag, der i 1800'ernes anden halvdel undergik adskillige reparationer, førend det 1906-07 erstattedes af kobber.¹² Våbenhusets tag blev forskellet 1671-72 og har rimeligvis altid bestået af røde tegl.¹³ Det nuværende, af vingetegl, er fra 1900'erne. Tårnet har fra sin opførelse været teglhængt med røde vingesten. Sakristiet blev oprindeligt opført med zinktag, men dette erstattedes 1981 af det nuværende kobbertag.

Kirken står nu med en gulkalkning, der omtales første gang 1860.⁷ Blændinger og andre detaljer er hvidkalkede. Tegltagene er røde, korets kobbertag irgrønt, mens sakristiets er sortgrønt.

Opvarmning. En kakkelovn med hvidmalet skærm opsattes 1902 i forbindelse med en skorsten i tårnets nordøstre hjørne.¹² Ovnens var udtaget 1916 og blev året efter erstattet af en nedgravet ribbeovn. Denne repareredes 1940 og fungerede indtil 1954, hvor kirken fik elektrisk varmesystem.³⁵ I sakristiet opsattes allerede 1861 en kakkelovn med aftræk gennem en høj, spinkel skorsten op ad skibets østgavl (sml. fig. 15). Skorstenen var væk før 1912.

†KALKMALERIER

Ved kirkens beskrivelse 1918 fandtes levn af kalkmalerier i korets østvindue, og 1947 fremkom på vestforlængelsens nordvæg andre malerirester; begge levn nu overhvidtet.

1) O. 1460-80? På nordsmigen af korets østvindue sås et rudemønster i rødbrune farver. Denne dekoration skal antagelig sammenholdes med de bevarede rester af lyserødt rankeslyng på smigene i skibets vestvindue mod nord. Udmalingen må henføres til senmiddelalderen og kan være del af en mere omfattende udsmykning ved det særdeles produktive, såkaldte Isefjordsværksted.

2) O. 1500 har man på vestforlængelsens nordvæg med rødbrun farve malet to grotteske

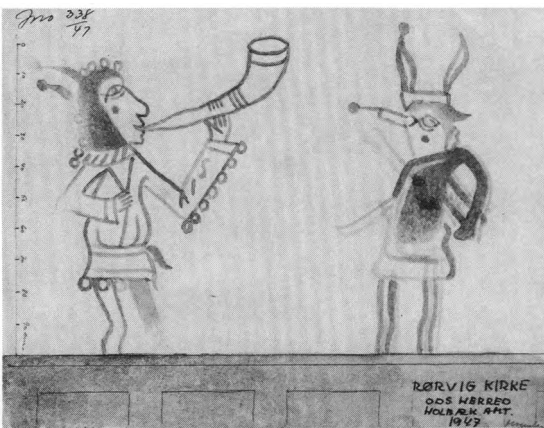


Fig. 17. Nar og djævel. †Kalkmaleri o. 1500 på vestforlængelsens nordvæg (s. 2069). Farvelagt tegning ved Mogens Larsen 1947. NM2. - *Jester and devil. †Mural on the north wall of the western extension.*

figurer (fig. 17): en mand i narredragt, truttende i bukkehorn foran djævel med lang næse. Det primitive maleri skal muligvis forestille et optrin i folkelige fastelavnsløj er.³⁶

INVENTAR

Oversigt. Af kirkens middelalderlige udstyr er bevaret det murede alterbord, hvorpå en sengotisk altertavle med hårdt restaurerede fløj malerier, desuden fonten af gotlandsk kalksten og korbuekrucifikset, nu op-hængt på skibets nordvæg. Alterstagerne stammer fra midten af 1500'rne, og prædikestolens træskærerarbejde er fra 1584, mens evangelistmalerierne er yngre. Den største klokke støbtes i København 1642 med økonomisk hjælp fra lenet, fordi skuden, som skulle bringe den gamle klokke til omstøbning, forliste på vej til Helsingør. Dåbsfadet, der formentlig også er udført i 1600'rne, kommer antagelig fra Lybæk. 1708 malede Jørgen Larsen nadverbilledet i altertavlens predella og evangelisterne i prædikestolens storfelter. Stolestaderne fornyedes 1829; samtidig blev kirkens indre istandsat og malet, endvidere anskaffedes dåbskanden af den navnlig i Nordsjælland så almindelige slangehankstype. 1866 erstattedes den gotiske altertavle med et maleri af Jørgen Roed, men i forbindelse med seneste restaurering genopstilledes den på sin oprindelige plads. Samtidig anbragtes et spinkelt gitterværk på alterbordets forside, og alterskranken fornyedes.

Alterbord, middelalderligt,³⁷ af munkesten, muret op ad korets østvæg, 160-65 x 116-20 cm og 113-15 cm højt. Ifølge udateret notat i synsprotokollen fremkom ved istandsættelsen 1902 en *helgengrav*, 24 x 30 cm, i bordets overside. Den var dækket med en flise af porfyrr, men havde tidligere været åbnet og var nu fyldt med gammel kalk. Præsteindberetningen 1755 nævner en lille lap gyldenstykke forvaret i bly, dvs. en *†relikviekapsel*.³⁸ 1758 omtales stoffet som rester af nogle klude af jomfru Marias klædning, der i katolsk tid fremvistes.⁸ 1947 sås endvidere i bordets overflade små indridsede kors, sml. eksempelvis Holmstrup (s. 1823, fig. 36), siden 1954 dækket af en gråmalet træplade. I bordets sydside er en firkantet *niche*, 20 x 30 cm og 35 cm dyb, 66 cm over gulvet og 27 cm fra østvæggen. En åbning i bordets nordside kan være identisk med en 1902 omtalt *niche*, hvis mål blev opgivet med mindre afvigelse; samme forhold gjaldt den søndre.³⁹

†*Sidealtre.* Murrester under og ved skibets østre hjørnepiller (sml. fig. 5) viser, at der inden hvælvs-lagningen har stået sidealtre ved triumfvæggen.

†*Alterbordspaneler* omtales 1866, da beklædningen burde repareres eller borttages.³⁴ 1954 fjernedes nyere fyrretræspaneler fra siderne; samtidig anbragtes et spinkelt gitterværk af træ på forsiden.

†*Alterklæder.* 1791 anskaffedes et nyt,⁴⁰ og 1830 sendte fuldmægtig H. Rosenberg regning på et fløjlsalterklæde.³² 1862 omtales et af rødt fløjl med guldbroderi.¹²

Altertavle (fig. 18-19), fra o. 1525.1 midtskabet ses skåret fremstilling af Treenigheden, dog uden duen;⁴¹ de bevægelige inderfløje har malerier på begge sider, de faste yderfløje, med rammer fra 1894, kun på indersiden. Tavlen er opstillet på predella, hvis nadvermaleri fra 1708 skyldes Jørgen Larsen, mens de flankerende malerier stammer fra henholdsvis slutningen og begyndelsen af 1500'rne.

Midtskabet, 165 x 105 cm, er formet som en flad niche med glat fodbræt forneden. Herpå står den tronstol, hvor Gud Fader sidder holdende sønnens afsjælede legeme. Faderen, der bærer tiara på hovedet og kåbe over albaen, omfatter sønnen, fremstillet delvis i profil. Fremstillingen går, dog med flere variationer og, som nævnt, udeladelse af duen, tilbage til Albrecht Dürers træsnit fra 1511.⁴² Stolens udformning, med en muslingskal flankeret af akantusbladværk på ryglænet over Gud Faders hoved, er præget af renæssancen. Foroven i skabet sidder spinkelt, gotisk rankeværk med henholdsvis drueklase og blomst i de øvre hjørner. Frisen oven på midtskabet udførtes 1894 efter forbillede hentet fra Claus Bergs tavle i S. Knuds kirke, Odense.

Tavlens rammeværk er rødt med forgyldte lister, skabets baggrund forgyldt med et malet brokademønster. I øvrigt er der hovedsagelig anvendt blå og forgyldning, sidstnævnte på de fleste lister, desuden blågrøn lasur på tronens akantusblade. På fodbræddet gylden versalindskrift på sort bund: »Bone Jesus sis mihi propitius« (Gode Jesus, vær mig nådig).

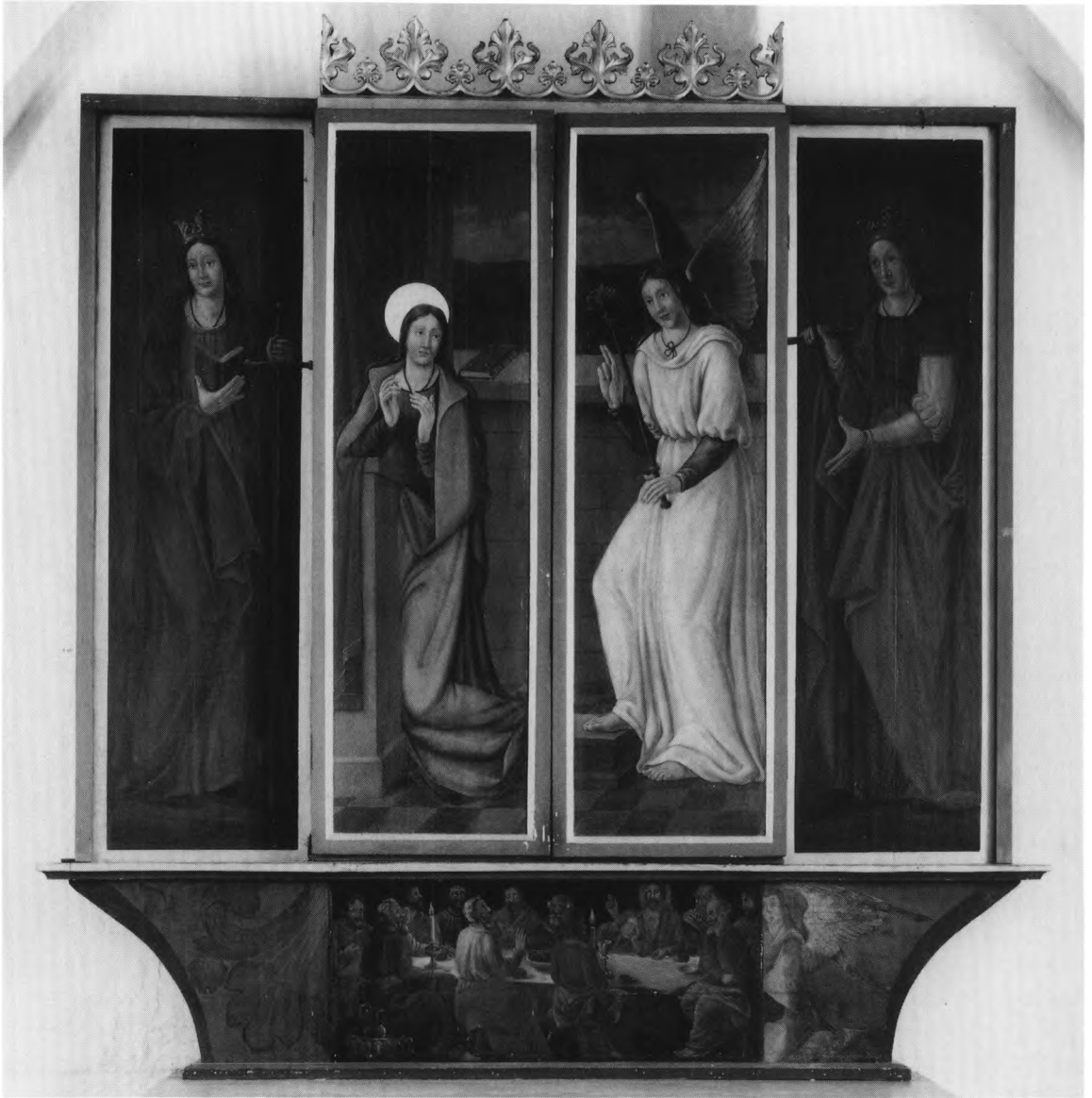


Fig. 18. Altartavlen med fremstilling af Bebudelsen på de lukkede inderfløje. På indersiden af yderfløjene ses Katarina af Aleksandria til venstre og kronet helgeninde til højre. På predellaen nadverbillede malet 1708 af Jørgen Larsen, sml. fig. 19 (s. 2071). LL fot. 1981. - *Altar-piece with the Annunciation on the closed inner wings. On the inside of the outer wings: left, Catherine of Alexandria, right, a crowned saint. On the predella the Last Supper painted in 1708 by Jørgen Larsen, cf. fig. 19.*

De meget opmalede malerier på fløjenes indersider viser Lidelseshistorien, to scener i hver fløj adskilt af frise med rankeværk (sml. fig. 19). Foroven til venstre (i nord) ses Kristus i Getsemane, til højre (i syd) Kristus for Ypperstepræsten og forneden Hudstrygningen samt i højre

fløj Tornekroningen. Billederne i sydfløjen (den højre) kan, med visse ændringer, føres tilbage til Hendrick Goltzius' passionsserie fra o. 1597.⁴³ En opmaling kan således tænkes at være foretaget samtidig med predellaens rankemaleri. Farveholdningen er gennemgående mørk. Til



Fig. 19. Altertavle fra o. 1525, sml. fig. 18 (s. 2069). I midtskabet fremstilling af Treenigheden, på fløjene malerier visende Kristi lidelseshistorie, begyndende foroven til venstre med Bønnen i Getsemane; til højre ses Kristus for Ypperstepræsten, forneden henholdsvis Hudstrygningen og Tornekroningen. På predellaen nadverbillede malet 1708 af Jørgen Larsen, sml. prædikestolsmalerier (s. 2077). LL fot. 1981. - *Altarpiece from c. 1525, cf. fig. 18. In the central compartment the Trinity on the panels of the left wing, the Agony in the Garden, on the right, Christ before the High Priest. Below the Flagellation, and Christ crowned with Thorns. On the predella, the Last Supper painted in 1708 by Jørgen Larsen, cf. the paintings on the pulpit.*

dragterne er anvendt lilla, rødt, blå, grønt, lysrødt, blågrønt og sort; desuden vissengrønt til græs og mørkeblåt til himmel.

På ydersiden er fremstillet Bebudelsen flankeret af to helgeninder malet på den indvendige side af yderfløjene (fig. 18). Figurene, der er

stærkt prægede af restaureringen 1894, fremtræder meget langstrakte. Mod nord ses Katarina, kronet, med åben bog i højre hånd og sværd i venstre; mod syd en kronet helgeninde med kors i højre hånd. Her er brugt rødt og grønt til dragterne, mens baggrunden er mørkeblå.

På den 35 cm høje predella fremdroges ved restaureringen i forbindelse med tavlens genopstilling rester af malerier fra 1500'rne. I syd et oprindeligt billede af en knælende engel, muligvis hørende til en fremstilling med Veronikas svededug, i nord dekorativt bladværk fra århundredets slutning. Begge udført på rød baggrund; englen bærer gul kappe over mørk underklædning.

I midten, under hovedskabet, ses en *nadverfremstilling* (fig. 18, 19), der, ligesom Jørgen Larsens malerier fra 1708 på prædikestolen, har hentet sit forlæg hos Pieter H. Schut (udgivet 1659 ved Nicolaes Visscher).⁴⁴ 1894 befriedes billedet for nyere overmaling. Farverne er røde, blågrønne og gule med en mørk baggrund.

De fjernede *†malerier* på yderfløjene, muligvis efter Goltzius' dydeserie, beskrives før istandsættelsen 1894 således: »En stor allegorisk figur, den ene holder et lille krucifiks foran sig, den anden har et stærkt blottet bryst, smilende ansigt og bærer på hånden en broget fugl med rød hætte på hovedet; begge figurer er kvindelige.« Der synes at være tale om fremstillinger af de to dyder Tro og Håb.

Predellaen havde i siderne en guldstjerne på sort bund, muligvis fra 1708.

1861 indberettedes til Nationalmuseet, at altertavlen var: »i det hele fra kunstens side så slet, at ingen maling ville være i stand til at give den et nogenlunde tåleligt udseende«. Det kunne derfor ikke tilrådes at bekoste noget derpå, man måtte hellere anskaffe sig et nyt altermaleri, hvilket skete 1866 (jfr. ndf.).⁴⁵ Den gamle tavle stod derefter i kirken, indtil sagkyndige fra Nationalmuseet havde mulighed for at tage den i øjesyn. 1892 hang midtfeltet nede i kirken, på skibets sydvæg over indgangsdøren, mens predella og fløje opbevarede på tårnloftet; efter besigtigelsen samme år besluttedes det at bringe tavlen til København med henblik på restaurering, som blev bragt til udførelse af Magnus Petersen. Herefter anbragtes den 1894 på skibets nordvæg, østfaget; da denne plads 1903 blev optaget af et *†orgel*, flyttedes tavlen til tårnets sydvæg, hvor den omtales 1918. 1943 prøveopstillet på alterbordet, hvor den i hvert fald siden dettes

restaurering 1954 (jfr. fot. i NM2) har stået. 1986 er farverne fastlagt og begyndende ormeangreb standset.

†*Altertavle* (sml. fig. 20), opstillet 1866, enkel profileret ramme med maleri af Jørgen Roed; det forestiller Kristus på korset flankeret af Maria og Johannes. Inden afsendelsen fra København transporteredes billedet fra kunstneren til Christiansborg, hvor tavlen samledes og opstilledes. Derefter blev den pakket ned og transporteret til dampskibet.⁴⁶ På rammen var med fraktur malet: »Det er fuldbragt«. Fjernet da den oprindelige sengotiske tavle blev genopstillet på alterbordet.

†(*Side?*)*altertavle*. Inventariet 1862 opfører, foruden den nuværende, en gammel altertavle.¹²

†*Løs figur*. 1755 nævnes et billede af Maria med barnet »i halvt korpus«, af træ, udhugget,³⁸ synes at have eksisteret endnu i begyndelsen af 1800'rne,⁴⁷ muligvis hørende til ovennævnte *†tavle*.

Altersølv. Kalk. 1) 1720, med bæger fra 1862.⁷ Højde 22 cm, så godt som identisk med bl.a. kalken i Højby, der dog har bevaret oprindeligt bæger. Under bunden indprikket skriveskrift: »Ao 1720 Blev denne Kalk og Disch til Røervis Kirke given af Patronen Cancellie Assessor Christian Wildenradt«. Desuden fire stempler: mestermærke CIS over 1720 (Bøje 264, dog ændret årstal) for Christen Jensen, Københavnsmærke 1720, gardeinmærke for Conrad Ludolf og månedsmærke tvillingerne.

Samtidig *disk*, tv. 14 cm, med let hvælvet bund og graveret cirkelkors på fanen. Under bunden to ens stempler som kalkens mestermærke.

2) 1971 tildelt gårdejer Peter Hansen som »Hædersbevisning for Landboflid«. Ifølge graveret skriveskrift på foden: »Skænket Rørvig kirke 1982 af gdr. Peter Hansen Borggården Nakke«, sml. alterkande nr. 2. Under foden stemplet: Sterling Sv Denmark.

†*Altersølv*. 1642 blev kirkens tinkalk og disk stjålet,⁴⁸ 1646 nævnes en sølvkalk og disk.¹³

Ske, 1915, med snoet skaft, Københavnsmærke 1915 og gardeinmærke for Chr. Fr. Heise.



Fig. 20. Indre, set mod øst. På alterbordet Jørgen Roeds \dagger maleri opstillet 1866 (s. 2072), i skibets nordøsthjørne \dagger orgel fra 1903 (s. 2079). På østvæggen i vestforlængelsen \dagger salmenummertavle fra 1800'erne (s. 2080), på sydvæggen \dagger hatteknager (s. 2080). M. Mackeprang fot. 1918. - Interior to the east. The altar with Jørgen Roed's \dagger painting put up in 1866, in the north-east corner of the nave \dagger organ from 1903. On the east wall in the west extension a 19th-century \dagger hymn board, and on the south wall \dagger hat-pegs.

Oblatæske, 1740, oval, 12,5 x 9 cm, højde 5 cm. Glat, med lodrette sider, fladt låg med stor kvartstav langs kanten. Under bunden fire stempler: hjerteformet mestermærke hvori AR over 1739 (Bøje 428) for Ahrent Henrik Reinicke, Københavnsmærke 1740, gardeinmærke for Peter Nicolai von Haven og månedsmærke vægten.

Skrin, 1862, af fyr, med tre rum, oprindelig betrukket med klæde indvendig. Egetræsmalet.

Anskaffet til at transportere de hellige kar fra Rørvig by til kirken.⁷

Alterkander. 1) Muligvis den, der nævnes i inventariet 1862,¹² fra Den kongelige Porcelænsfabrik, sort med guldkors og -kanter. 2) Krus, 1930 tildelt gårdejer Peter Hansen ved De sjællandske Landboforeningers dyrskue. Testamenteret kirken ved sønnen Hermans død 1982, sml. alterkalk nr. 2. En \dagger tinflaske er nævnt 1646.¹³



Fig. 21. Alterstager fra o. 1550 (s. 2074). LL fot. 1981. - *Altar candlesticks from c. 1550.*

Sygesæt, 1922,⁴⁹ bestående af kalk, disk, oblat-æske og vinkande. †*Sygesæt*, af sølv, blev stjålet af svenskerne, hvorefter der 1665 skulle bekostes et nyt sæt, som kirken delte med hovedkirken i Nykøbing.¹³

Alterstager (fig. 21), o. 1550, beslægtet med stagerne i Holmstrup (s. 1830 med fig. 45). De



Fig. 22. Senromansk font af gotlandsk kalksten (s. 2074). LL fot. 1981. - *Late Romanesque font of Gotland limestone.*

to stager er lidt forskellige, henholdsvis 34,5 og 32 cm høje, begge røde i godset.⁵⁰ Af forskelle bemærkes, at den stores skaftring har rundet tværsnit, den lilles spidsovalt. I 1800'ernes første halvdel havde stagerne *bliklys*, og deri var anbragt lamper, der lyste som vokslys,⁴⁷ jfr. omtale 1862 af forlorne lys. 1884 ønskede synet, at der anskaffedes virkelige vokslys til stagerne.¹² På den ene stage spor af to modstående huller, muligvis fra småarme. — Syvarmet *stage*, såkaldt Titusstage, fra Lauritz Rasmussens Bronzestøberi.

†*Alterstager*. 1646 nævnes to små lysestager foruden de to store.⁸

†*Alterbøger*. Inventariet 1646 omtaler Christian III.s bibel indbundet i pergament. På forsiden stod: »Welb. Christoffer Wrne. Rørvig Kirkes Stoell, 1646«. ¹³

†*Messehagler*. 1646 nævnes en hagel,¹³ og 1758 en af fløj.⁸ 1830 sendte fuldmægtig H. Rosenberg regning for en messehagel,³² 1862 var haglen af rødt fløj med guldsnore.¹²

†*Messeklokker*. 1646, og kun denne ene gang, nævnes to små klokker.³¹

Alterskranke (sml. fig. 13), 1954, hesteskoformet, bestående af messingrør, som bærer en læderbetrukket håndliste. En (†)*alterskranke* (sml. fig. 20), fra 1700'erne, havde udsavede balustre. 1981 på våbenhusloftet. 1851 anmodede sognepræsten om udvidelse af knæfaldet, så at det i stedet for 10 kunne have 15 kommunikanter ad gangen, da antallet på én dag kunne være 100 og stadig øgedes.³⁰ Ønsket synes imødekommet 1860,⁷ men 1866 skulle det igen øges.³⁴ 1891 fjernes de yderste skarpe hjørner.¹²

Font (fig. 22), senromansk,³² af hvidgrå, gotlandsk kalksten, 83 cm høj, 69 cm i tv. Såkaldt eksportfont, stående på cirkulær, let hulkelet fod hugget for sig. Derover let konisk skaft med vulst ved overgangen til den lave kumme med næsten lodrette sider. Ifølge indskrift på prædikestolen, i evangelisten Johannes' bog blev prædikestol, alter og font stafferet 1708 af Jørgen Larsen. 1829 blev fonten atter malet og flyttet (fra kirkens vestende? jfr. †herskabsstol),³² formentlig til koret, hvorfra den 1860 flyttedes til skibet.⁷ 1870 rensat for maling.¹² 1912 omtales

den igen i koret.⁵³ 1954 opstillet i skibets nord-østhjørne.

Dåbsfad, 1600'rne, af messing, tv. 55 cm med ca. 9 cm bred fane og 8 cm dybt. Det smukke, velbevarede fad har som eneste pryde graverede, koncentriske cirkler, som i bunden er næsten helt udpudsede. På fanen tre tætsiddende stempler formet som skjold hvori Lybæks ørn (fig. 33). 1918 ansås det ene for at være et utydeligt mestermærke. †*Dåbsfad*. 1758 omtales et tinfad.⁸

Dåbskande, anskaffet 1829,³² af tin, 30 cm høj, svarende til bl.a. Højbys. På korpus graveret Frederik VI.s kronede initialer og på låget med skriveskrift: »Rørvig Kirke 1829«. Under foden er fastgjort en træplade som støtte.

†*Fontelåg*, antagelig fra 1600'rne. 1918 beskrevet som en »spids fontehat med rund bund og sammenbundet sukkertop«, hvorpå maleri forestillende Kristi dåb, formentlig af Jørgen Larsen, der 1708 stafferede alter, font og prædikestol (s.



Fig. 23. Detalje af korbuecrucifiks, sml. fig. 24 (s. 2075). LL fot. 1981. - *Detail of the chancel-arch crucifix, cf. fig. 24.*

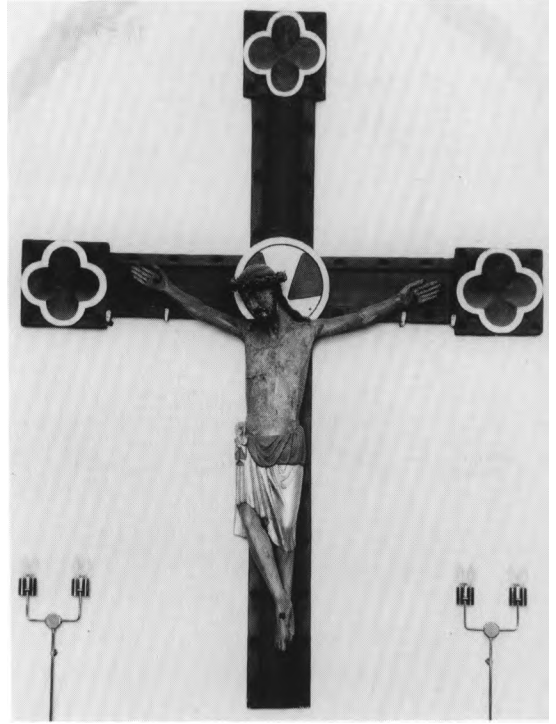


Fig. 24. Korbuecrucifiks fra 1200'ernes første halvdel på samtidigt korstræ (s. 2075). LL fot. 1981. - *Chancel-arch crucifix from the first half of the 13th century on contemporary cross.*

d.). Lå på tårnloftet og var faldet helt fra hinanden. Omtalt 1862 og igen 1867 som brøstfældigt og ønskedes erstattet med et nyt, passende,¹² hvilket synes at være sket, jfr. omtale 1912 af font med messingfad og trælag.⁵⁴ På fotografi fra 1954 ses bag fonten et tilsyneladende helt enkelt, fladt låg.

Korbuecrucifiks (fig. 24), fra 1200'ernes første halvdel, af en på Sjælland udbredt type. Figuren er ca. 160 cm høj og fremtræder med yngre tornekrone udført som snoet reb med nye torne på det umodellerede hår, der falder ned på skulderen. Hageskægget er kort og skåret på en måde, der minder om Særslev og Vallensved,⁵⁵ øjnene åbne, munden lukket, næsen stor og lige (fig. 23). Den flade krops ribben er markeret ved indsnit, som går helt om på siden. I Kristi højre side vandret skåret, smal vunde. Lændeklædet har vulstformet ombukning foroven og falder i regelmæssige, lodrette folder over højre knæ, som lades frit; det er bøjet udad på velkendt vis,



Fig. 25. Prædikestolen før fremdragning af storfelternes malerier (sml. fig. 26). På himlens underside og i topstykkerne sidder ældre gipsstjerner (s. 2077). På øst- og sydvæggen hænger nu forsvundne salmennummertavler (s. 2080), og under vinduet \ddagger hatteknaver (s. 2080). M. Mackeprang fot. 1918. - *Pulpit before the paintings on the principal panels were uncovered (cf. fig. 26). There are older gesso stars on the under side of the sounding-board and on the finial pieces. Hymn boards (now lost) hang on the east and south walls, and below the window that-pegs.*

sml. eksempelvis Gislinge⁵⁶ og ovennævnte Særslev. Venstre knæ er dækket, men tegner sig tydeligt gennem stoffet. Overlagte fødder, med højre øverst og hælen på karakteristisk måde ind mod venstre fod. Figuren ser ud til at være meget stærkt hulet i ryggen.

Korstræet er hvælvet inden for glat ramme med store ædelstensfordybninger; for enderne firkantfelter hvori fordybede firpas. Nedre del af den lodrette korsstamme mangler. I korsskæringen sekundær glorieskive.

1954 fjernedes flere yngre farvelag, hvorefter figuren står med grumset gråbrun hudfarve,

mørkebrunt hår og skæg samt forgyldt lænde-klæde med blå for. Under vunden ses bloddråber. Korstræet er grønt med røde kanter og sorte fordybninger, korsglorien forgyldt og blå.

Krucifikset synes at have haft plads i korbuen endnu 1860, da det ønskedes flyttet, fordi det hindrede udsigten til altret.⁷ Ophængt på skibets nordvæg, 1918 i andet fag, før restaureringen 1954 i første og derefter flyttet til vestforlængelsen.

Prædikestol (fig. 26), med reliefskåret årstal 1584 og i storfelterne malerier fra 1708 af Jørgen Larsen, samt opgangspanel fra 1925. Stolen er udgået fra Harmen snedkers værksted samme år som de to identiske stole i Nørre Asmindrup (Ods hrd.) og Tuse;⁵⁷ alle tre har muligvis oprindelig været placeret i korbuen, på gulvet eller som lektorieprædikestol?

Fig. 26. Prædikestol med reliefskåret årstal 1584. I felterne evangelistmalerier fra 1708 af Jørgen Larsen (s. 2076). LL fot. 1981. - *Pulpit with the date 1584 carved in relief. Representations of the Evangelists on the panels painted by Jørgen Larsen in 1708.*





Fig. 27. Prædikestolens storfelter med malerier udført af Jørgen Larsen 1708 forestillende evangelisterne, sml. fig. 26 (s. 2078). LL fot. 1981. - Large panels with Evangelist paintings executed by Jørgen Larsen 1708, cf. fig. 26.

Kurvens fire fag, af hvilke vægfaget er bredere end de andre, adskilles af kannelerede halv-søjler med bladskede forneden og fantasikapitel foroven. På postamentets plads sidder friser svarende til dem, der er anbragt under håndlisten foroven, med bladværk skåret i fladt relief. Over felterne er indskudt en smalfrise med reliefskåren versalindskrift: »Verbvm domini manet in æternvm« afsluttet med bomærke flankeret af initialerne LO. Øverst liggende rektangelfelter med oval bladkrans hvori værkstedets karakteristiske hoveder i højt relief.⁵⁸ Der er et kvinde- og tre mandshoveder; af sidstnævnte er det nærmest væggen fornyet, muligvis 1708.⁵⁹ Imellem felterne småsøjler svarende til de store. Under håndlisten frisestykker med bladværk, nærmest opgangen dog med reliefskårne versaler: »HMLSP« efterfulgt af bomærke, for Hr. Mikkel Lauridsen Sogne Præst. På hjørnerne sidder småskjolde med dateringen 1584. Kronliste med mange profiler og tandnit.

På ældre fotografier (jfr. fig. 25) taget før maleriernes fremdraging anes i storfelterne ujævnheder, der sandsynligvis skal sættes i for-

bindelse med borthøvlingen af reliefskåret bladværk, som endnu ses på værkstedets to ovenfor nævnte stole.⁶⁰ Faget nærmest væggen forekommer glattere og kan være delvis fornyet, muligvis i forbindelse med en ændring af opstillingen og måske samtidig med evangelistmalerierne.

Den regelmæssigt formede himmel har en længere vægside og derudover syv smallere, hvorunder udsavede hængestykker afbrudt af kugler indfattet i reliefskårne fligede blade. Undersiden er ved profillister delt i syv felter; i det midterste ses hængedue under roset. Topstykkerne er spærformede og på hjørnerne står spir udformet i analogi med kurvens søjler.

Stolen hviler på ottesidet stolpe fra 1925, der erstattede en kasseagtig opbygning, muligvis stammende fra 1821.³² Opgangspanelet med fire glatte, profillisteindrammede felter er jævnlidende med stolpen. Det afløste et ældre, formentlig oprindeligt, men udført til en anden placering, muligvis som del af lektorieprædikestol (sml. fig. 25).

Ved en istandsættelse 1925 fremdroges en staf-fering påført sammen med storfelternes evange-

listmalerier 1708. De livlige farver består af rødt, grønt, blå, brunt og forgyldning; søjlerne er rødbrune med gyldne bladskeder og kapitæler, bladkransene omkring hovederne grønne, mens bladværket i øvrigt er forgyldt på lyseblå bund. Himlens underside er blå med forgyldt roset og stjerner (til erstatning for ældre af gips), duen hvid. Midt på »hængestykket« nærmest væggen er på et oprindelig glathøvlet felt med gyldne versaler malet: »Restaureret anno 1925«. Felternes *malerier* forestiller evangelisterne, som ses siddende i færd med at skrive deres beretning (fig. 27). I Johannes' bog læses: »Anno 1708 er denne Predikestoel, Alter og Daab stafferit af Jørgen Larsen maller«. Forlægget for billederne er, ligesom altertavlens nadverfremstilling, hentet hos Pieter Schut.⁴³ Nederst i hvert felt er evangelistnavnet anført med gyldne versaler på sort bund; regnet fra opgangen læses: »S. Mat-

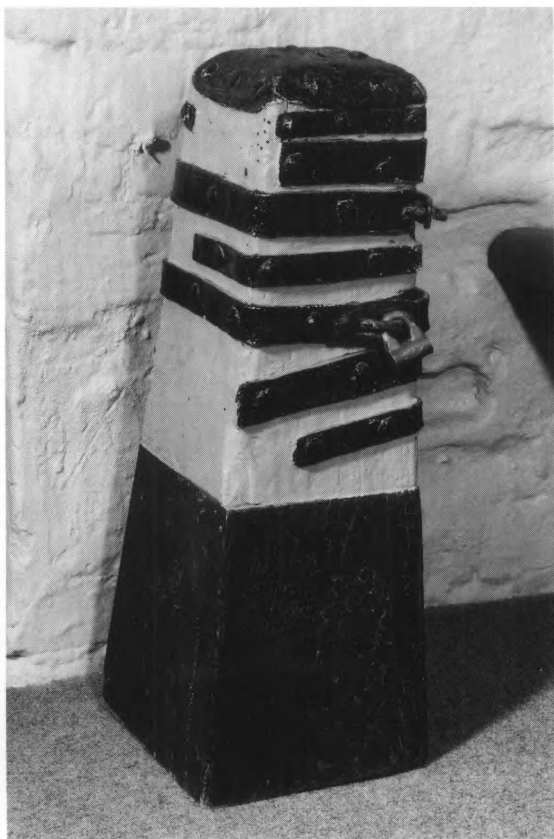


Fig. 28. Pengeblok fra 16-1700'rne på yngre underdel (s. 2079). LL fot. 1981. - *Alms post 17th/18th century, but the lower part is later.*

thæus«, »S. Marcus«, »S. Lucas« og »S. Johannes«.

Opgangspanelet har lysebrunt rammeværk, mørkebrun håndliste og felter med røde profillister.⁶¹

1926 rykkedes stolen mod øst, så at den blev fri af vinduet, til den nuværende plads i skibets sydøsthjørne.

Stolestader, fra 1829, da der anskaffedes 47 stolestader aldeles af nyt, med beslag (til flåger).³² Gavlene har glatte, pålagte pilastre med malede kapitæler og afsluttes foroven af trekantgavl med profillister. Yngre sæder og ryglæn. 1912 stod der i tårnet 28 gamle tøndere,⁵⁴ sml. fotografi fra 1918 hvor de endnu ses på plads (fig. 20). Olivengrønne med lyse pilastre, hvis kapitæler er markeret med brunt ligesom trekantgavlens bund. Mørkegrå sæder. Langs væggene lysegrå paneler. †*Panel*. 1829 blev panelet i koret repareret og malet, 1866 burde det i korets søndre side istandsættes eller borttages.⁶²

†*Degnestol*. 1869 var kirkesangerstolen til ulempe ved altergangen, hvorfor den burde flyttes.³⁴

†*Herskabsstole*. 1734 ansøgte Steinhauff om tilladelse til at lade bygge en lukket stol i et hjørne af kirken lige ved døbefonten, hvor det ikke ville genere menigheden. Endvidere ønskede han, at omtalte stol skulle forblive Rørvig toldkammers ejendom til evig tid.⁶³ 1869 fjernedes den lukkede stol (toldkammerets?) nederst i tårnet, som ikke havde nogen bestemt ejer og var til vansir for kirken.¹²

†*Kister*. 1) 1646 nævnes en gammel kiste med lås for, hvori messehaglen gemtes.¹³ 2) 1755 omtales en kiste med den forrige kirkeejer (1705-23), assessor Wildenradts navn på; den blev stjålet nogle og tredive år forinden af kirkerøveren Christian Horn.³⁸

†*Skabe*. 1) Monstransskab, beskrevet 1646 som et skab med jernsprinkeler (jerngitter eller -tremmeværk) og to låse, til forvaring af kalk og disk,¹³ omtalt 1755 som et stort skab til monstransen.⁶⁴ Synes sidste gang nævnt 1832.⁴⁷ 2) Inventariet 1862 opfører et hjørneskab til messehagel mm.,¹² 1912 omtalt som malet, med knager i.⁵⁴



Fig. 29. Pengebøsse af messing udført efter tegning af Martin Nyrop flankeret af tavler med opfordring til at give almisser. Nr. 1 med malet årstal 1688, nr. 2 fra 18-1900'rne (s. 2079). LL fot. 1981.- Brass money-box designed by Martin Nyrop flanked by boards appealing for alms. No. 1 with painted date 1688, no. 2 from the 1800s-1900s.

Pengeblok (fig. 28), 16-1700'rne, nu ca. 74 cm høj, med en side på 18 cm foroven og 26-27 forneden. Blokkens nedre del, i en højde af 30 cm, synes fornyet. På den øvre del er anbragt syv vandrette jernbånd af forskellig længde og bredde; to af disse danner hængselbånd over låge på siden. Jerndækket låg hvori pengeslids. Gråmalet med brun underdel og sorte jernbeslag. I skibet, vest for indgangsdøren.

Tavler (sml. fig. 29). 1) Med malet årstal 1688, kantet af profillister og fæstnet til 140 cm høj stolpe, som smalner lidt nedefter. Indskrift med gulbrune versaler på sort bund: »Kom hid du vandringsmand gif huad du vilt den arme. I nøden ofver dig Gud vil sig da forbarme. Anno 1688«. Brun ramme. Stolpen er marmorert i sort og brunt med gulbrunt hjerte foroven. I skibet, fæstnet til indgangsdørens vestre vange.

2) Fra 18-1900'rne, 39 x 28,5 cm. Med sort fraktur på hvid bund er malet: »Glemmer ikke at gjøre vel og at meddele, thi saadanne Ofre, behage Gud vel.« Herunder henvisningen med mindre antikva: »Ebr, 13 Cap. 16 V«. Langs kanten er malet en smal, sort ramme. I skibet, på skjoldbuen vest for indgangsdøren.

Pengebøsse (sml. fig. 29), fra 1900'rne, af messing, efter tegning af Martin Nyrop. På skibets sydvæg, vest for indgangsdøren. †*Pengebøsse*, første gang omtalt 1862, af sortlakeret blik,¹² 1912 anbragt på en piedestal.⁵⁴

†*Pengetavle*, nyere, enkel, sortmalet. Forefandtes 1918 i sakristiet.

Dørfløje. 1) Antagelig oprindelig indgangsdør til våbenhuset, bestående af seks planker sammenholdt af to vandrette revler i hele dørfløjens bredde; over dem gangjern. Foroven rundbuet afsluttet. Yngre, rektangulær *kasselås*. Ydersiden flammeret, muligvis år 1800.¹⁹ Ældre, snoet *dørring*. Brunmalet udvendig, lysegrå indvendig. 2) Muligvis samtidig med nr. 1, ligeledes bestående af seks planker sammenholdt af revler, som her dog ikke når helt ud til siderne, og på ydersiden (mod våbenhuset) af to gangjern. Foroven rundbuet. Nye dørhåndtag. Lysegrå på begge sider.⁶⁵

3) 18-1900'rne. Enkel dørfløj med revler hvorpå gangjern. Brunmalet. Til tårntrappen. 4-5) 1861, grågrøn, mellem kor og sakristi og i sakristiet, i skillevejgen. 6) Antagelig fra 1908, da synet ønskede en ny dør svarende til våbenhusets anbragt i sakristiet. Grå.

Orgel, 1959, med syv stemmer og én transmission, ét manual og pedal, bygget af Th. Frobenius & Co., Kgs. Lyngby. Disposition: Manual: Gedaktbas 16', Gedakt 8', Spidsgamba 8', Principal 4', Rørflojte 4', Oktav 2', Spidsoktav 1'. Pedal: Subbas 16' (transmission). Tegnet af Aage Herløw i samarbejde med orgelbyggeriet. I tårnrummet. †*Orgel*, 1903,¹² med ét manual og tre stemmer; ombygget og udvidet 1925 af Th. Frobenius & Co. Disposition efter ombygningen (syv stemmer, to manualer og anhangspedal): Manual I: Bordun 16' (ny), Principal 8', Gedakt 8', Oktav 4'. Manual II: Salicional 8' (ny), Vox celeste 8' (ny), Fløjte 4' (ny); svelle. Anhangspedal. Sub- og superoktavkøpler II-1.⁶⁶



Fig. 30. Lysekroner fra o. 1900, testamentarisk gave fra bagermester Trolle i Rørvig (s. 2080). LL fot. 1981. - *Chandelier c. 1900 bequeathed by Mr. Trolle, baker of Rørvig.*

Tredelt facade med piber i midtfeltet og afblændede sidefelter. Orglet anbragtes først på en forhøjning i skibets nordøsthjørne med sydvendt facade og spillebordet mod vest (sml. fig. 20); i forbindelse med udvidelsen 1925 flyttedes det til en forhøjning i tårnrummet, hvor det opstilledes i det nordvestre hjørne med facaden mod øst.

Salmenummertavler, fra 1954, ramme af metal, med vandrette stænger til ophængning af numrene. †*Salmenummertavler* (sml. fig. 20). 1) Fra 17-1800'erne, med tunget, øvre afslutning og hjerteformet udsavning til ophængningen. Sortmalet med hvid fraktur: »For Prædiken« og »Efter Prædiken« (sml. fig. 25). 2) Fra 1800'erne, med trekantgavl foroven, til skydenumre. Hvidmalede med mørkere lister og frakturindskrift: »For Prædiken« og »Efter Prædiken«.

Lysekroner (fig. 30), fra o. 1900, testamentarisk gave (1904) fra forhenværende bagermester Trolle i Rørvig foruden 41 tilsvarende lysepiber. To skulle anbringes på prædikestolen i en kort dobbeltarm, resten, som det endnu ses, enkeltvis på stolegavlene.¹² Kronen er et fint eksempel

på periodens skønvirkestil med anvendelse af blad- og blomstermotiver (kalla, åkande). Som bestemt i testamentet hænger den umiddelbart inden for døren, dvs. i skibets andet fag. På væggene *lysearme* fra 1954, da der blev indlagt elektrisk lys.

Kirkeskib (fig. 31), formentlig fra 1800'ernes begyndelse, orlogsfregatten Frederik VI. Gallion med figur.⁶⁷1 skibets østligste fag.

Hatteknager (sml. fig. 20, 25), fra 1800'erne, af træ, på sydvæggen, over mandsstolene.

Klokker. 1) (Fig. 32) støbt 1642 af Claus van Dam. Tvm. 103 cm. Om halsen indskrift på tysk med reliefversaler: »Dvrch das Fveir vnde Hitze bin ich geflossen Mester Claves vam Dam hadt mir gegosen«. Indskriften flankeres af border; under den nedre er en større frise af akantusblade. På legemet to reliefstøbte våbener for lensmanden på Dragsholm og hustruen, hvis navne anføres med versaler: »Ivrgen Wind F(ru) Ingeborg Wlfstand anno 1642«. Om slagringen tre lister. Til støbningen ydedes hjælp af lenet,⁶⁸



Fig. 31. Kirkeskib, orlogsfregatten Frederik VI, formentlig fra 1800'ernes begyndelse (s. 2080). LL fot. 1981. - *Church ship: man-of-war »Frederik VI«, probably from the beginning of the 19th century.*

fordi den gamle klokke var sunket i havet med skuden på vej til Helsingør, hvor den skulle omstøbes.⁶⁹ 1948 omhængt i vuggebom, siden 1977 i slyngebom.

2) »1830 støbt af I. C. & H. Gamst. Kiøbenhavn« ifølge indskrift med reliefversaler om halsen, flankeret af lister og med akantusbort ovenover.³² Tvm. 77 cm. Tre lister på slagringen. Ophængt i slyngebom.

†Klokker. 1) Såvel alder som udseende er ukendt for den klokke, der sank på vej til omstøbning i Helsingør, jfr. nr. 1. 2) Med indskriften: »Anno 1655 da Hr. Christoffer Urne med Draxholm var forlehnnet, blev denne Klokke bestøbt af nye til Rørvig Sogn og Bye. Claus Dam me fecit«. 1830 omstøbt til nr. 2.

Klokkestol, fra tårnets opførelse 1852-53, nummereret med romertal. Dobbelte skræstivere og skråbånd under klokkerne.

GRAVMINDER

†Gravsten. På kirkegården sås 1832 nogle ligsten over toldere og kontrollører ved Rørvigs toldsted, blandt andre »den almenagtede Tolder« I. Ache.⁷⁰

Kirkegårdsmonumenter. 1) O. 1833. Daniel Danielsen, *9. okt. 1766, †21. nov. 1833, i 39 år skolelærer i Nakke. Rødlig, bornholmsk sandsten, 190 x 95 cm, med karnisprofileret overkant og hvide marmorsetter indfældet i hjørnerne. Svært læselig indskrift med fordybet kursiv. Stenen lå 1918 ved korets sydmur, sammen med nr. 3, men »de gamle flade Ligsten« ønskedes 1944 placeret et mere beskyttet sted.¹² 1959 ville man have kirkens gamle gravsten rejst op og anbragt langs hestestaldens mur,¹⁴ men 1960 blev monumentet flyttet fra søndre kirkegårdsmur til en plads vest for tårnet. Midlertidigt fjernet 1990 til rensning og restaurering.

2) O. 1838. Christiane Sophie Baumgardten, *19. april 1797, †30. juli 1838. Rødlig sandsten, 165 x 83 cm, udformet som nr. 1. Indskrift med næsten ulæselige, fordybede versaler. Ikke nævnt 1918, men placeret ellers som nr. 1.

3) O. 1847. Den efterladte enke (jfr. nr. 1) Kirsten Niels Datter, *3. nov. 1756, †28. juni 1847,



Fig. 32. Klokke støbt 1642 af Claus van Dam, med våbener for lensmanden på Dragsholm Jørgen Vind og Ingeborg Ulfstand (s. 2080). LL fot. 1981. - *Bell cast by Claus van Dam in 1642, with the armorial bearings of Lord Lieutenant Jørgen Vind, and his wife Ingeborg Ulfstand, of Dragsholm.*

91 år gammel. Rødlig, frostsprængt sandsten, 195 x 97 cm, hvis indskrift med fordybede versaler er næsten udslidt. Udformning og placering som nr. 1.

Støbejernsgitre. To gravsteder sydøst for kirken er indhegnet af identiske, lave gitre. Nord for kirken er bevaret et gitter af støbejern, opsat mellem granitpiller. På et fotografi 1912 (sml. fig. 15) ses et †støbejernsgitter nord for skibet, på et andet ældre anes et tilsvarende nord for tårnet.

På sidstnævnte fotografi ses tillige tre ovale †støbejernsrammer nordøst for koret. De er formentlig placeret på gravstederne i 1800'ernes anden halvdel. Rammerne har let skrånende sider med flad overkant og er på fotografiet udfyldt med blomsterbeplantning. De er alle hvidmalede og prydet af kors, planteornamenter og borter, der er malet med mørk farve ligesom indskrifterne på siderne. Af disse anes navnet M(arie?) J(espersen?) med antikva på den ene ramme, N(iels?) A(...) på en anden.⁷¹

KILDER OG HENVISNINGER

RA. *Lensregnskaber*. Dragsholm len 1642-43. - *Rtk. Bygningsadm.* 245.159-399. 1782-1840. Journalsager. - 245.414-16. 1782-1827. Beregninger og overslag over bygningsarbejde. - *Landbrugsmin. Domænekontoret*. Bygningsdomænejournalsager 1851-52. - LA. *Kirkeinspektionsarkivet*. Nykøbing. Kirkeinspektionens korrespondancesager 1559-1856. - *Pastoratsarkivet*. Nykøbing-Rørvig pastorat. Kirkegsk. for Rørvig kirke 1645-72. - Sognepræstens korrespondancesager 1676-1860. - Synsprot. 1862-1955. - LAVib. N. Lachmann. Beskrivelse over Sjælland o. 1760. - *KglBibl. Ledreborgske saml.* 240, fol. - *Ved embedet*. Synsprot. 1925-(81). - Forhandlingsprot. for Rørvig Kirkes Tilsyn 1911-27. - Se i øvrigt arkivalier for Holbæk amt i almindelighed s. 50.

NM2. Præsteindberetning til Oldsagskommissionen 1808. Indberetninger ved Henry Petersen og J. B. Løffler 1874 (bygning og inventar), Magnus Petersen 1892 og 1894 (altertavle), usign. og udat. [P. Nør-lund, M. Mackeprang og E. Zahle 1918] (bygning, inventar og gravminder), Poul Jensen 1924 (prædike-stol), Harald Munk 1926 (prædike-stol), H. Matthi-essen 1932 (tegløvn), Mogens Larsen 1947 (kalkma-lerier), Erik Skov 1960 (gravminder), Hugo Johann- sen 1981 (bygning), Marie-Louise Jørgensen 1981 (in- ventar), Ulla Kjær 1981 og Leif Vognsen 1990 (grav- minder). - Bygningsbeskrivelse ved Peter Kri- stiansen, kalkmalerier ved Hugo Johannsen, inventar ved Marie-Louise Jørgensen og gravminder ved Lars Grambye. Redaktionen afsluttet 1990.

Tegninger. NM2. Eksteriør, lavering ved J. B. Løff- ler 1874. - Sydportal, opmåling ved C. G. Schultz 1929. - Kalkmalerier, akvarel ved Mogens Larsen 1947. - *Kunstakademiets Bibliotek*. Plan, snit og opstalt af tårn, ved Gottlieb Bindsøll, udat. [1852-53]. - Plan, snit og opstalt ved Kunstakademiets elever 1935. - Kirkegård, plan, snit, facade og detaljer ved Ivan Christensen og M. Thordarson 1935-38. - Plan, snit og facade af våbenhus ved Jytte Jensenius 1937. - Plan, snit og facade ved Uffe Kjær 1937. - RA. *Land- brugsmin. Domænekontoret*. Div. sager. Kirkerne på Odsherreds distrikt 1856-66 og 1867-72. Plan og op- stalt af sakristi ved P. E. I. Kornerup 1861.

Notebøger. NM2. Henry Petersen XXVIII, 44. - C. G. Schultz LXVII, 88. - J. Steenberg IV, 16f.

¹ Roskildebispens jordebog s. 161.

² Landebogen s. 139.

³ 1922 fik Rørvig sogn en kaldskapellan, hvortil 1926 opførtes en præstegård. Fra 1947 residerende kapel- lan.

⁴ RA. DaKanc. A28. 1630-1702. Fortegnelse og div. dok. vedr. kirker og sognekald.

⁵ Kronens Skøder II, 398.

⁶ Samme, III, 262.

⁷ RA. Landbrugsmin. Domænekontoret. Div. sager. 1856-66 og 1867-72.

⁸ LA. Ods hrd.s provsti. 1615-1808. Bog over Ods hrd.

⁹ LAVib. N. Lachmann: Beskrivelse over Sjælland o. 1760. Stig Andersen Hvide, kaldet Marsk Stig, skal også være begravet i kirken på Sejerø, jfr. s. 2042. Endvidere anføres Stubberup kirke (Bjerge hrd., Odense amt) som hans begravelsesplads, jfr.: Nogle Lærdes Betænkninger om en gammel Tavle i Stub- berop Kirke udi Fyen, i DaMag. III, 1747, s. 194. »Dog siges også, at Marsk Stigs epitafium skal findes på adskillige steder, og dette studie synes at være for- mørket, for at ingen skal finde hans grav.«

Ifølge samme kilde havde Holger Parsberg på en gammel altertavle i Rørvig set Marsk Stig »at ligge lig i fuld positur, og to hans døtre, en på hver side, stod hos ham i sort sørgedragt, og havde sorte huer på deres hoveder, som var bepyret med perler.« En sådan fremstilling forekommer imidlertid usandsyn- lig på denne tid.

¹⁰ J. M. Thiele: Danske Folkesagn I, 1843, s. 194.

¹¹ K. G. Knudsen: Om Sandflugten i Rørvig Sogn, i ÅrbHolbæk 1931, s. 67f.

¹² LA. Pastoratsarkivet. Synsprot. 1862-1955.

¹³ LA. Pastoratsarkivet. Nykøbing-Rørvig pastorat. Kirkegsk. for Rørvig kirke 1645-72.

¹⁴ Ved embedet. Synsprot. 1925-(81).

¹⁵ Jfr. note 12 og H. Langberg, red.: Hvem byggede hvad? Bd. II, Øerne, 1969 (Rørvig kirke ved Elna Møller).

¹⁶ Oplyst af Nykøbing-Rørvig kommune. Toilet- bygningen erstattede et nødtørfsthus fra før 1927 på samme plads, jfr. note 12.

¹⁷ LA. Holbæk amt. 1681-1783. Breve og dok. kir- kerne og gejstligheden vedk.

¹⁸ LA. Bispearkivet. Ods hrd. 1728-1820 og note 21.

¹⁹ RA. Rtk. Bygningskontoret. 244.115-51. 1782- 1826. Journalsager.

²⁰ Jfr. noterne 12 og 14.

²¹ LA. Sjællands Stiftøvrighed. 1820-1900. Kommune kopibøger.

²² Motivet er rimeligvis hentet fra nabokirken i Ny- købing, hvor feltet på skibets østgavl er udfyldt med sildebensmurværk. Dekorationen har antagelig sin oprindelse i tværskibsgavlene på Roskilde Domkirke, dateret til ca. 1225 (DK. Kbh. Amt s. 1360f.).

²³ Portalfelter findes også på kirken i Nykøbing, og er ikke noget ukendt træk i romansk teglstensarkitek- tur. I Holbæk amt kendes portalfelter i øvrigt kun fra Vor Frue kirke i Kalundborg, men ellers i rigt mål fra Lolland og Falster.

²⁴ Det skal dog tilføjes, at det virker, som om sål- bænken er borthugget, måske i forbindelse med

hvelvslagningen, således at nichen oprindelig må have været ca. 60 cm mindre i højden.

²⁵ Stenmål 28 x 12 x 8 cm, 10 skifter = 107 cm.

²⁶ Stenmål 25-28 x 12-14 x 8-9 cm, 10 skifter = 99-101 cm.

²⁷ Stenmål 21½-23½ x 10½—11 x 8-9 cm, 10 skifter = 53 cm.

²⁸ Jfr. note 7. En plan i sagen er sign. »Kornerup«.

²⁹ Stenmål 21½-23½ x 10½-11 x 5 cm, 10 skifter = 68 cm.

³⁰ RA. Rtk. Domænekantoret. Bygningsdomæne-journaler 1851-52.

³¹ F.eks. Sengeløse (DK. Kbh. Amt s. 558f.)

³² RA. Rtk. Bygningsadm. 245.159-399. 1782-1840. Journalssager.

³³ RA. Rtk. Bygningsadm. 245.414-16. 1782-1827. Beregninger og overslag over bygningsarbejde.

³⁴ LA. Skippinge og Ods hrd.s provsti. 1824-36, 1831-44, 1844-61, 1862-75. Synsforretningsprot.

³⁵ Jfr. note 12 og NM2 j.nr. 402/54.

³⁶ Jfr. Ebbe Nyborg: Fanden på væggen. Højbjerg 1978, s. 42.

³⁷ 1866 skulle alterbordet istandsættes, jfr. note 7. Den fornyelse, alterbordet stod for 1902, da det tillige med gulvet nedenunder var angrebet af svamp, jfr. note 12, må have vedrørt alterbordspanelet.

³⁸ KglBibl. Ledreborgske saml. 240, fol.

³⁹ Sydsidens blev opgivet at være 24 x 21 cm, at sidde

33 cm fra østvæggen og ligeledes 33 cm under oversiden. Den nordre, der var placeret direkte op ad østvæggen, sad også 33 cm under oversiden; den målte 14 x 20 cm. En eksisterende åbning i bordets nordside kan næppe betegnes som en niche. Hullet måler 12 x 16 cm og sidder 92 cm over gulvet, dog som beskrevet direkte op ad østvæggen.

⁴⁰ RA. DaKanc. F47. Indb. fra gejstligheden om kirkernes tilstand.

⁴¹ Jfr. Francis Beckett: Altertavler i Danmark fra den senere Middelalder, 1895, s. 68 og 119. Som et andet eksempel på treenighedsfremstilling hvor duen mangler, nævnes tavlen i Hald kirke (Nørhald hrd., Randers amt).

⁴² Sml. også Poul Himmer: Hornbæk kirke, Sønderlyng herred og dens middelalderlige udstyr, i Historisk aarbog fra Randers amt, 1984, især s. 35-45, hvor træsnittet fra 1511 er gengivet. Jfr. i øvrigt Beckett: DaKunst II, 221.

⁴³ Udg. af Walter L. Strauss: Hendrick Goltzius 1558-1617. The Complete Engravings and Woodcuts 1-2, New York 1977.

⁴⁴ Historien des Nieuwen Testaments, Amsterdam, der i spejlvendt form kan føres tilbage til Matthaus Merian: leones Biblicæ... Bibliche Figuren..., Strassburg, Lazari Zetzners Sel. Erben, 1625-30. Evangelisterne Markus og Mattæus er gengivet hos Georg Garde: Danske silkebroderede Lærredsduge fra 16. og 17. århundrede, 1961, s. 300.

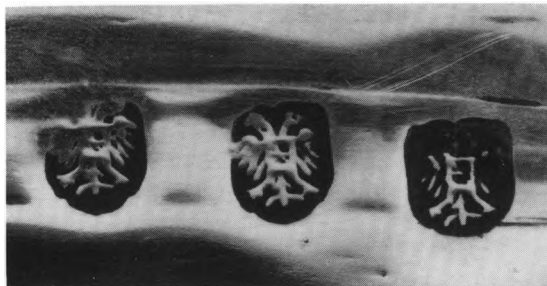


Fig. 33. Tre stempler, formentlig Lybæks ørn, under dåbsfadets bund (s. 2075). LL fot. 1981. - *Three stamps, probably the eagle of Lübeck, on the bottom of the baptismal dish.*

⁴⁵ Jfr. note 7. I brev af 27. juni 1866 forespurgte pastor Budde-Lund, med henvisning til loven af 19. febr. 1861, om den gamle tavles fremtidige bestemmelse, idet han foreslog, at den kunne finde anvendelse i en kirke på Island eller en anden fjern provins!

⁴⁶ Jfr. noterne 34 og 7. Jfr. også præstens brev af 27. juni dette år.

⁴⁷ Larsen: Holbæk s. 60.

⁴⁸ LA. Kirkeinspektionsarkivet. Nykøbing. Kirkeinspektionens korrespondancesager 1559-1856.

⁴⁹ Kirken fik en kaldskapellan dette år, jfr. note 3.

⁵⁰ En tilføjelse til inventariet 1646 meddeler, at den ene var bortstjålet 1651 til 1652. Det er dog muligt, at oplysningen går på den ene af to små klokker, note 13.

⁵¹ Jfr. note 13. En tilføjelse gående ud på, at den ene var bortstjålet 1651 til 1652 går snarere på en af alterstagerne.

⁵² Jfr. Mackeprang: Døbefonte s. 382, 412.

⁵³ Jfr. note 54. Jfr. også fot. formentlig fra 1918.

⁵⁴ Ved embedet. Forhandlingsprot. for Rørvig kirkes tilsyn 1911-27.

⁵⁵ S. 1703, fig. 16 og DK. Sorø s. 1038, fig. 8-10.

⁵⁶ S. 578, fig. 20.

⁵⁷ S. 610 med fig. 30-32. Se endvidere Jensen: Snedkere s. 35.

⁵⁸ Også brugt på alterbordforsider, se f. eks. Sejro s. 2020, fig. 31.

⁵⁹ Ifølge Poul Jensen, der 1924 restaurerede stolen, er de skåret af eg, mens resten af stolen hovedsagelig er af fyr.

⁶⁰ Prædikestolen i Asnæs, Ods hrd., synes også at høre til gruppen; her fremtræder alle felter nu glatte.

⁶¹ Ved undersøgelsen 1925 konstateredes over den nu fremdragne staffering fra 1708 et farvelag med en blå-grå lokalfarve og stafferefarve i rødt, gråviolet, blåt samt guld. Herover den egetræsmaaling, som stod fremme til restaureringen. Underst sporede en rød farve direkte på træet.

⁶² Jfr. noterne 32 og 34.

⁶³ LA. Stiftøvrighedsarkivet. Kommune sager. 1695-1820. Ifølge 1683-toldrullens fortegnelse over toldsteder var fortoldingen i Holbæk blevet henlagt til Rørvig ved indsejlingen til Isefjord, jfr. Henrik Becker-Christensen: Dansk Toldhistorie II, 1988, s. 75.

⁶⁴ Jfr. note 38 og HøfmFund. VIII, 248.

⁶⁵ 1958 skønnedes døren mellem våbenhus og kirke at være af for ringe kvalitet, hvorfor tegning til en ny bestiltes hos Aage Herløw.

⁶⁶ Th. Frobenius & Co.: Orgelfortegnelse 1937.

⁶⁷ Jfr. Henningsen: Kirkeskibe Holbæk, hvor skibet er gengivet s. 43.

⁶⁸ 4 skippd. 7 lispd. klokkemalm for hver skålpd. 13 mk. dansk, jfr. RA. Lensrgsk. Dragsholm len 1642-43.

⁶⁹ KancBrevb. 22. aug. 1641.

⁷⁰ Larsen: Holbæk, s. 62.

⁷¹ Sml. en tilsvarende bevaret støbejernsramme fra Højby kirke, nu i Stenstrup Museum, s. 2183 med note 167.



Fig. 34. Mandshoved i et af prædikestolens felter, sml. fig. 26 (s. 2077). LL fot. 1981. - *Man's head on one of the pulpit panels, cf. fig. 26.*