



Fig. 1. Kirken set fra sydøst. NJP fot. 1979. - *The church seen from the south-east.*

HAVREBJERG KIRKE

LØVE HERRED

Kirken er i Roskildebispens jordebog ansat til 2 mk.¹ En præst i Havrebjerg, der synes at have resideret i Slagelse, er nævnt 1486.² Patronatsretten lå før 1454 til Roskilde domkirke, men kom nævnte år til Antvorskov kloster.³ 1567 havde sognet 38 tiendeydere, men ingen præstegård, idet residensen har været i Slagelse.⁴ Dette var åbenbart endnu tilfældet i 1594 (sml. altertavlen), uanset at Gudum kirke i 1574 var blevet *anneks* til kaldet.⁵

1637 fik lensmanden og bispens befaling til at erklære sig om en ansøgning fra mændene i Brorup om at få Havrebjerg til sognekirke, fordi den lå dem nærmere end deres sognekirke, S. Mikkel i Slagelse; endvidere gav de tiende til Havrebjerg af nogle af deres jorder, hvorfor de også havde stolestader i Havrebjerg, og endelig skulle deres forfædre have ligget til denne kirke.⁶ Videre ses ikke at være sket i sagen.

O.1666 ansås patronatsretten endnu for kongelig;⁷ men 30. sept. 1673 fik rentemester Henrik Müller til Dragsholm skøde på patronatsretten.⁸ 1726 lå kirken under Bøstrupgård;⁹ men erhvervedes 1740 af Ludvig Hølborg¹⁰ og tilhørte herefter Sorø Akademi, indtil den overgik til selveje 1. sept. 1934.

Møntjund. Ved harpning af fyld fra tårnhvælvets lommer 1981 fandtes to mecklenborgske hulpenninge fra 1400'ernes begyndelse.¹¹

Kirken ligger i landsbyens nordøstre udkant på flad mark med frit udsyn til alle sider.

Kirkegården og dens indgange. Kirkegården synes at have bevaret gamle grænser. Den hegnes mod øst, syd og vest af hvidkalkede mure med indadvendt afdækning, bestående dels af vingesten, dels af munke og nonner. Størstedelen af

østmuren nord for porten er formentlig senmiddelalderlig og af munkesten med udvendigt savskifte. De øvrige strækninger fremtræder stærkt flikket, opført af teglsten over en syld af marksten. Sydmuren er tydeligvis forhøjet med små sten, og østhegnet er flere steder forsynet med støttepiller.¹² Nordmuren er derimod helt nyopført i 1800'ernes sidste årtier; materialet er moderne munkesten i krydsskifte, og muren står blank, afdækket med munke og nonner.¹³

Kirkegårdens tre indgange¹⁴ - køreporten i øst samt lågerne mod syd og vest - synes alle omdannet ved hovedrestaureringen 1864,¹⁵ og det i en skikkelse, som kendes fra andre af Akademiets kirker.¹⁶ De sortmalede jerntremme-fløje er ophængt i piller af røde mursten, hvis afdækning af vingetegl for portens vedkommende danner små saddeltage. Køreportens piller er forneden af munkesten, der sandsynligvis er genanvendt fra den tidligere østindgang, der synes at have været en senmiddelalderlig *†portal*. Den beskrives 1862¹⁷ som en muret portal, hvis bueslag over såvel køreport som fodgængerlåde havde kamtakker. Også den vestre indgang havde muret bue over den tjærede stakitlåde.

Inden for vestmuren står en række stynede bornholmske rønnetræer, og langs nordmuren er for nylig plantet birk.

Bygninger m.m. på kirkegården. Ligkapellet i kirkegårdens nordvestre hjørne stammer fra 1894-95.¹⁷ Den kamtakkede, ny gotiske bygning er af røde mursten og opført efter samme tegning, som Akademiet og Universitetet benyttede ved andre af deres kirker;¹⁸ bag den nordlige gavl er et redskabsrum afskilret. - Uden for vestmuren opførtes 1976 en muret bygning, hvidkalket og teglhængt, som rummer *toiletter* og *redskabsrum*.

Et *†materialhus*¹⁹ fra 1864 i kirkegårdens nordvestre hjørne (jfr. fig. 3) benyttedes muligvis også til henstilling af lig, indtil bygningen erstattedes af det nuværende kombinerede lig- og redskabshus.²⁰ — 1862 fandtes en muret *†kalkkule* med lemme på kirkegården. 1905 overvejede man at anbringe et *†nødtørfishus* uden for vestmuren; det omtales som eksisterende i 1926.¹⁷

1865²¹ blev der slået kampesten til et brolagt *fortov* omkring kirken; det omlagdes 1981 i forbindelse med dræning.

Kirken er et langhus, hvis vestre del udgøres af et skib, formentlig opført i 1100'erne, mens den østre del er en korudvidelse fra 1529. Allerede i 1400'erne har man imidlertid tilføjet et tårn (med sekundært trappehus) i vest og et våbenhus i syd. Et sakristi ved korets nordside stammer antagelig fra 1500'ernes midte. Orienteringen er solret.

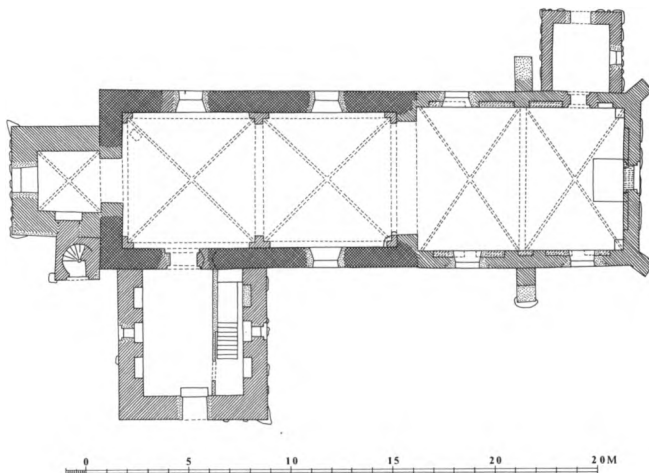


Fig. 2. Plan. 1:300. Målt af MB 1966, tegnet af Marianne Nielsen 1984. Signaturforklaring s. 9. - *Ground-plan. Key o n p. 9.*



Fig. 3. Ydre, set fra sydvest. Litografi af Ferd. Richardt 1867. - *Exterior from the south-west. Lithograph by F. Richardt 1867.*

Materialer og teknik. Skibet er opført af rå og kløvet marksten, der er lagt i nogenlunde regelmæssige skifter (højde: 15-20-25 cm) mellem kvadersatte hjørner. Enkelte frådsten ses i norddørens stik, nordvesthjørnet og gavlen. Set fra våbenhusloftet står murværkets yderside overtrukket med en puds, som nu kun delvist dækker stenene. Overvæggene er derimod helt overtrukket af en tilsvarende, hvidtet murpuds. Den oprindelige murhøjde andrager 4,8 m ved skibets sydøstre hjørne, målt mellem brolægning og murkrone.

Døre og vinduer. Syddøren er fortsat i brug, men helt ombygget i senmiddelalderen. Norddøren, som har rundbuet åbning mod det ydre, er tilmuret med kampesten og delvis borttaget af et sekundært vindue. Den ydre åbnings karnsider er sat af kvaderhugne marksten, og i den bevarede del af stikket veksler mark- og frådsten. - Oprindelige vinduer er ikke længere synlige, men indtil installeringen af et varmekværk o. 1914 var sydsidens vestligste synligt fra

våbenhusloftet; her androg bredden 75,5 cm.²²

Indre. Aftryk på vestgavlens inderside samt en række huller i flankemurene, hvori afsavede bjælkeender til dels er bevaret, vidner om skibets *†bjælkeloft*, hvis brædder har hvilet på oversiden. Der var i alt 16 bjælker, lagt i en indbyrdes afstand af ca. 75 cm. Hullerne i murværket og de bevarede bjælkeender tyder på, at dimensionen i bredden har svinget mellem 12 og 18 cm, mens højden lå på ca. 18-20 cm. Bjælkerne har strakt sig ca. 65 cm ind i murlivet og her hvilet på en ca. 25 cm bred rem, der var lagt 40 cm inden for murflugten.

Markstensfortandinger (fig. 4) på skibets vestgavl, umiddelbart nord for det nuværende munkestenstårn samt indvendig i dettes mellemstokværk, er levn af et planlagt *†tårn*.²³ Sporene viser, at nordmuren skulle være ca. 1,9 m bred og den indvendige bredde i nord-syd ca. 2,5 m. Planen er imidlertid aldrig blevet virkeliggjort, idet der ikke ved gravning langs nord-siden af det nuværende tårn er påvist funda-



Fig. 4. Hjørnet mellem skibets vestgavl og tårnets nordfacade med fortanding til planlagt \dagger tårn (s. 1087). HS fot. 1983. - *Corner between the nave's west gable and the tower's north facade with toothings for the proposed \dagger tower.*

menter svarende til fortandingen. Hertil kommer, at vestgavlen er færdiggjort med en regulær taggavl. I stedet har man muligvis rejst en \dagger tagrytter? over skibets vestende.²⁴ Tre bjælkehuller på gavlens inderside kan tolkes som levn af en sådan opbygning. Hullerne, der ligger i en indbyrdes afstand af ca. 80 cm, har i de to flankerende bevaret korte, ca. 20 cm fremspringende tømmerstykker, der måler ca. 16x16-20 cm i tværsnit. Undersiden er ca. 1,6 m over undersiden af skibets vestligste loftsbjælke. Bjælkerne, der må være lagt ind sideløbende med murværkets opførelse, har på oversiden en udstemning i fremspringets fulde bredde; det skal bemærkes, at det midterste, nu tomme bjælkehul, sidder en anelse højere end de flankerende.

Ændringer og tilføjelser. O. 1400 eller endnu tidligere er der bygget *hvælv* i skibet. De to fag har vægpiller, som uden vederlagsmarkering bærer spidse skjold- og gjordbuer, hvis bredde er henholdsvis en hel og halvanden sten; ribberne er kvartstens. I den nordre svikkel af vestfagets vestre kappe anes en tilmuret *lem*. - I forbindelse med hvælvslagningen er skibets flankemure forhøjet fire skifter, lige som vestgavlens kamme har faet en påmuring af mункesten. Udvendig fremtræder flankemurene med en tre skifter høj falsgesims, nu hovedsa-

gelig af gullige sten, som kan stamme fra en nyere restaurering.

Det smalle, lave *tårn* (fig. 5) er efter blændingsgavlene at dømme opført i 1400'erne, muligvis i århundredets første del. Materialet er mункesten, hvilende på markstenssyld. Indtil ca. 30 skifter over brolægningen (tydeligst i nord) er stenene lagt i munkskifte, hvorefter der er benyttet polsk skifte, som med sikkerhed kan følges indtil glamhullerne. Denne murtekniiske ændring, som formentlig er vidnesbyrd om et byggestop, synes ikke at være ledsaget af nogen ændringer i selve projektet. Tårnrømmet er sat i forbindelse med skibet ved indbygning af en smal spidsbuet arkade i den gamle vestgavl. Selve tårnrømmet havde oprindelig bjælkeloft, hvis brædder hvilede på oversiden af tre nord-sydgående bjælker. To af disse er bevaret over det senere indbyggede hvælv og måler i tværsnit ca. 20x20 cm. En nu blændet dør i sydmuren har givet adgang udefra. Åbningen har været rund- eller fladbuet og udvendig indrammet af et spidsbuet spejl, hvis stik delvis er synligt umiddelbart vest for det sekundære trappehus. Mod det indre åbnede døren sig i en fladbuet niche, som fortsat står åben. Rømmet belyses af et vestvindue, der i sin nuværende skikkelse stammer fra hovedrestaureringen 1864.

Opgangen til de øvre stokværk må oprindeligt være sket ad trappestige gennem bjælkeloftet. Mellemstokværket belyses ved en smal glug i vest, som indvendig åbner sig i en lille fladbuget blænding. Klokkestokværket har til de tre sider et spidsbuget glamhul, hvis stik har udvendigt prydskitte af løbere. De kamtakkede gavle prydes af blændinger, der indbyrdes afviger noget, men dog i begge tilfælde har et karakteristisk forsænket bånd langs de nedre kamtakker; østgavlen er nært beslægtet med korgavlen i Reerslev²⁵ og skyldes formentlig samme muremester. Ligesom her markeres gavlfoden af en trappefrise. Kompositionens centrum er en slank spidsbuget blænding, som indrammer to fladbuede glugger, hvorover cirkelblænding. Også vestgavlen har tilsvarende slanke glugger, formentlig bestemt som passage ved betjening af reparationsstilladser. I vest er gluggernes stik dog spærformede og åbningerne indrammes af hver sin overslanke spidsbuete blænding; ved gavlfoden ses to skjoldblændinger.

Som type betragtet er tårnet med dets smalle, omtrent kvadratiske plan, dets dør mod det ydre og bjælkelofter gammeldags og i slægt med en større gruppe af tidlige tårne fra senromansk tid.²³ En række enkeltheder, først og fremmest de kamtakkede blændingsgavle, daterer dog tårnet til en yngre epoke. Muligvis har fortandingerne til et lignende oprindeligt tårn øvet indflydelse på planen; men i øvrigt står tårnet med sine arkaiske træk ikke ganske isoleret.²⁶

Endnu i 1400'rne (jfr. møntfund) har tårnrummet faet *hvælv*, hvis kapper er hugget ind i murene; ribberne er halvstens. Samtidig med hvælvslagningen ændredes adgangsforholdene til de øvre stokværk, idet man på sydsiden opførte et *trappehus* og herved lukkede tårnrummets syddør. Tilbygningen er opført af munkesten i munkeskifte over markstenssyld. En fladbuget, falsat underdør giver adgang til den murede spindel, som har loft af fladbuede binderstik og belyses gennem en smal sprække i sydturen. Den ligeledes fladbuete overdør er sekundært indbygget.



Fig. 5. Øvre del af tårnets vestfacade (s. 1089). HS fot. 1983. — *Upper part of the tower's west facade.*

Det anselige *våbenhus* med styrtrumsloft synes efter gavlblændingerne at dømme opført o. 1450-1500. Materialet er munkesten i munkeskifte over markstenssyld. Flankemurene afsluttes af falsgesims, og gavlen smykkes af fem spidsbuete, stavværksdelte højblændinger under tilsvarende antal let brynede kamtakker. Stavværkskompositionens spidsbuete tvillingblændinger, der krones af cirkulære topblændinger, har i midterblændingen undtagelsesvis spærstik. I de to blændinger, som flankerer midterblændingen ses rektangulære lyssprækker. Den fladbuete dør stammer fra kirkens hovedrestauration 1864 eller kort herefter.²⁷ Det fladbuete, udvendigt falsede østvindue havde 1862 trækarm,¹⁷ men fik 1865 et »lille



Fig. 6. Gulvfliser fra o. 1250-1300, indmuret i korgavlen over vinduet (s. 1090, 1092). NE fot. 1979. - *Floor tiles c. 1250-1300 built into the chancel gable above the window.*

blyvindue«;²¹ det er antagelig i forbindelse hermed at vanger og stik ommuredes. Det tilsvarende vestvindue er åbnet i 1900'ernes første årtier, formentlig ved indretning af varmeværk og afskilring af rummets østligste tredjedel 1932. Et fladbuget, ud- og indvendigt faset gavlvindue til styrtrumsloftet er formentlig allerede i middelalderen blændet på nær en korsformet lyssprække. I det indre brydes hver flankemur af tre fladbuete spareblændinger, af hvilke østvæggens nordligste er udmuret, rimeligvis ved indretning af nedgangen til fyrekælderen. Det flade gipsede loft nævnes 1862.¹⁷

- Blændingsgavlen kendes fra adskillige sengotiske tilbygninger, herunder også våbenhuse, hvis opbygning i øvrigt er beslægtet.²⁸

Langhuskoret bærer på to hvælvkonsoller årtallet 1529 og er utvivlsomt opført ved denne tid. Materialet er munkesten i munkeskifte, suppleret med marksten fra det nedbrudte kor, et materiale, der tydeligst i nord er lagt som bæltet mellem teglstenene. I gavlen ses foruden

den almindelige markstenssyld en række store rejste sten. Sammesteds bemærkes et antal genanvendte, ornamenterede gulvfliser, jfr. s. 1092, der både over og under vinduet danner et græsk kors (jfr. fig. 6 og 11).²⁹ Ved østhjørnerne og midt på flankemurene er samtidige støttestøtter, af hvilke de to sidstnævnte i eftermiddelalderlig tid er forlænget. Flankemurene krones af en to skifter høj gesims, bestående af et let udkraget savskifte, hvorover et yderligere fremspringende skifte af løbere, afvekslende med sortbrændte bindere; samme farveveksel kendetegner savskiftet. Den kamtakke gavl, hvis nærmeste slægting synes at være korgavlen i Mørkøv (s. 778) består af en serie vandret faldede blændinger i to etager. Over gavlfodens to savskifter er muret en række af ti lige høje blændinger, som adskilles fra den øvre etage af et savskifte. I den øvre etage er midterblændingen ydermere vandret delt af et savskifte, ligesom murermesteren har øget den ornamentale virkning ved mønstermuring af bunden i den øvre del. Korsformede lyssprækker åbner sig i de to blændinger, som flankerer midterblændingen. Gavlens spidsbuede, faldede vindue står nu som en udvendig niche, lukket med munkesten, hvilket formentlig er sket allerede i 1500'erne. Koret har foruden gavlvinduet kun haft lysåbninger mod syd. Af sidstnævnte, som har været meget store og faldede, står det ydre, spidsbuede stik synligt omkring vinduerne fra 1864.

Ved det gamle kors nedrivning er triumfgavlen fjernet indtil flugten af skibets østligste

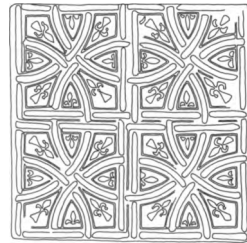


Fig. 7. Gulvflise fra o. 1250-1300, indmuret i korgavlen, jfr. fig. 6 og 11 (s. 1092). 1:5. Tegnet af Birgit Als Hansen. - *Floor tile c. 1250-1300 built into the chancel gable, cf. figs. 6 and 11.*

Fig. 8. Ydre, set fra nordøst. NE fot. 1979. - Exterior seen from the north-east.



skjoldbue, hvor man har opmuret en rundbue. Rummet dækkes af to fag hvælv, som hviler på forlæg i murene. Hvælvbuernes vederlag markeres af fint profilerede, femsidede kridtstenskonsoller i hjørnerne og på flankemurene under gjordbuen; sidstnævnte sted er konsollerne bredere og har på forsiden indskåret årstallet 1529 (fig. 9). Den helstens brede gjordbue er rundbuet svarende til vægfelterne og har umiddelbart over vederlag affasede kanter, - et træk, som kendes fra adskillige sengotiske hvælv.³⁰ Ribberne er almindelige halvtens i vestfaget, mens de i det egentlige korfag i øst er kvartstens umiddelbart over vederlag og herefter halvtens med hulkehlede sider; begge fag har lette overribber med trinkamme. Altvæggen brydes af to lave, fladbuede spareblændinger, og halvdelen af en tilsvarende (delvis tilmuret ved indsættelsen af døren til sakristiet) ses endnu østligst i nordmuren. Det fremgår imidlertid tydeligt af spor i murværket, at flankemurene i begge fag har været forsynet med lignende blændinger, fagvis grupperet to og to samt i syd adskilt af en smallere blænding ud for gjordbuen. Disse blændinger, som er lukket

med munkesten i murflugten, er antagelig opgivet endnu i 1500'rne.

Sakristiet er formentlig tilføjet i tiden o. 1550. Materialet er munkesten i munkeskifte over markstenssyld. Flankemurene afsluttes med falsgesims, og den kamtakkede gavlv smykkes af fem højblændinger med trappestik, af hvilke det midterste er tvedelt. Gavlens øvre del er tydeligvis nymuret, formentlig ved hovedrestaureringen 1864, som muligvis tillige omfattede det rundbuede østvindue; den fladbuede norddør er derimod først indsat 1883.¹⁷ Endnu 1862¹⁷ havde sakristiet formentlig bevaret oprindelige vinduer, der ifølge beskrivelsen var fladbuede? og udvendigt falsede. Det indre står med fladt, gipset loft, og indgangen fra koret sker gennem en til begge sider falset, fladbuget dør.

Endnu i middelalderen er skibets søndre dør blevet ændret. Den let øgede, rundbuede åbning er muret af munkesten og dobbeltsidigt falset, rundbuet mod våbenhuset, fladbuget mod det indre; den vestre karm er ommuret med små sten.

Eftermiddelalderlige ændringer og istandsættelser.



Fig. 9. Konsol med årstallet 1529 under gjordbuen i langhuskoret (s. 1091). NE fot. 1979. - *Impost with the date 1529 beneath the transverse arch in the chancel.*

Stabiliteten i langhuskoret synes tidligt at have voldt problemer. For at modvirke hvælvenes udadrettede tryk på murene har man således forlænget flankemurenes støttepiller, ligesom der er indlagt ankerbjælker af træ, som fortsat er synlige i rummet. Til forstærkningen af sydsidens pille, som foroven mod syd prydes af en rektangulær blænding (til indskrifttavle?), er anvendt store røde sten. Arbejdet kan være udført 1665, da »tre? piller på kirkens sydside forbedredes«. ³¹ Forstærkningen af den tilsvarende nordre pille er derimod først sket 1937, ¹⁷ da »stræbepillen blev undermuret og udvidet«. Træankrene er formentlig opsat efter 1734, ³² da hvælvet over altret var revnet så meget, at det regnede på præsten.

Gulvfliser. Fra kirken kendes adskillige blyglaserede, middelalderlige gulvfliser, hvoraf en del prydes af indstemplede motiver i lavt relief i form af fletværk og planteornamentik. Fire af motiverne er hidtil kun fundet i Havrebjerg kirke, mens dekorationerne på andre fire kendes andetsteds fra. Samtlige fliser på nær en enkelt (se nedenfor) hører sammen med en stor gruppe glaserede og ornamenterede fliser, der fortrinsvis optræder i det midtsjællandske område og må dateres til ca. 1250-1300.

Enestående for Havrebjerg er fliserne i de to grupper på hver fem kvadratiske fliser, indmuret i korsform på korgavlen (jfr. s. 1090). I gruppen over blændingen (fig. 6) ses fire glaserede og ornamenterede fliser mod tre i den nedre gruppe (fig. 11). Alle er kvadratiske med en side på 15-16 cm, og de findes både med en lys grøn, en mørkegrøn, næsten sort glaser samt med en klar blyglaser, der fremtræder lys gulbrun over teglstensgodsets lyse, røde skærv.

Umiddelbart syd for den nedre korsgruppe er indmuret en stor rektangulær flise, 24x32 cm, med liljemotiv, hvortil kendes paralleller fra Sorø-Ringsted-egnen. ³³

I skibets vestgavl findes blandt andre teglstensstumper, indtrykket ved reparation af fugemørtlen, et brudstykke af en stor rektangulær, ornamenteret flise. Typen, hvis motiv består af fletværk, omgivet af borter med bladværk m.m., kendes udover det midtsjællandske område tillige fra Uggeløse og Farum kirker. ³⁴

Et brudstykke af en lignende *flise (NM2. D nr. 78/82) med fletværksdekoration, flankeret af ringborter blev fundet i forbindelse med nedgravning af drænen 1981. ³⁵ Typen er tidligere påvist i adskillige midtsjællandske kirker. ³⁶ - Under oprensning og harpning af fyld fra tårnhvælvets lommer 1981 blev der foruden mønter, klokkemalm (s. 1085 og 1110), potteskår m.m. fundet en række *fliser (NM2. D nr. 763-66/83), heriblandt fire brudstykker af kvadratiske, glaserede, af hvilke en enkelt havde dekoration, svarende til fliser fra Sorø og Ringsted samt adskillige andre midtsjællandske kirker.

Under samme oprydning fandtes brudstykke af en glaseret flise med **piscina* (NM2. D nr. 762/83), en type, der bl.a. kendes fra Orø (s. 875). Endelig skal nævnes et lille brudstykke af en polykrom, tinglaseret *flise (NM2. D nr. 70/82) fra 1500'erne af såkaldt Næstvedtype med liljemotiv. ³⁷

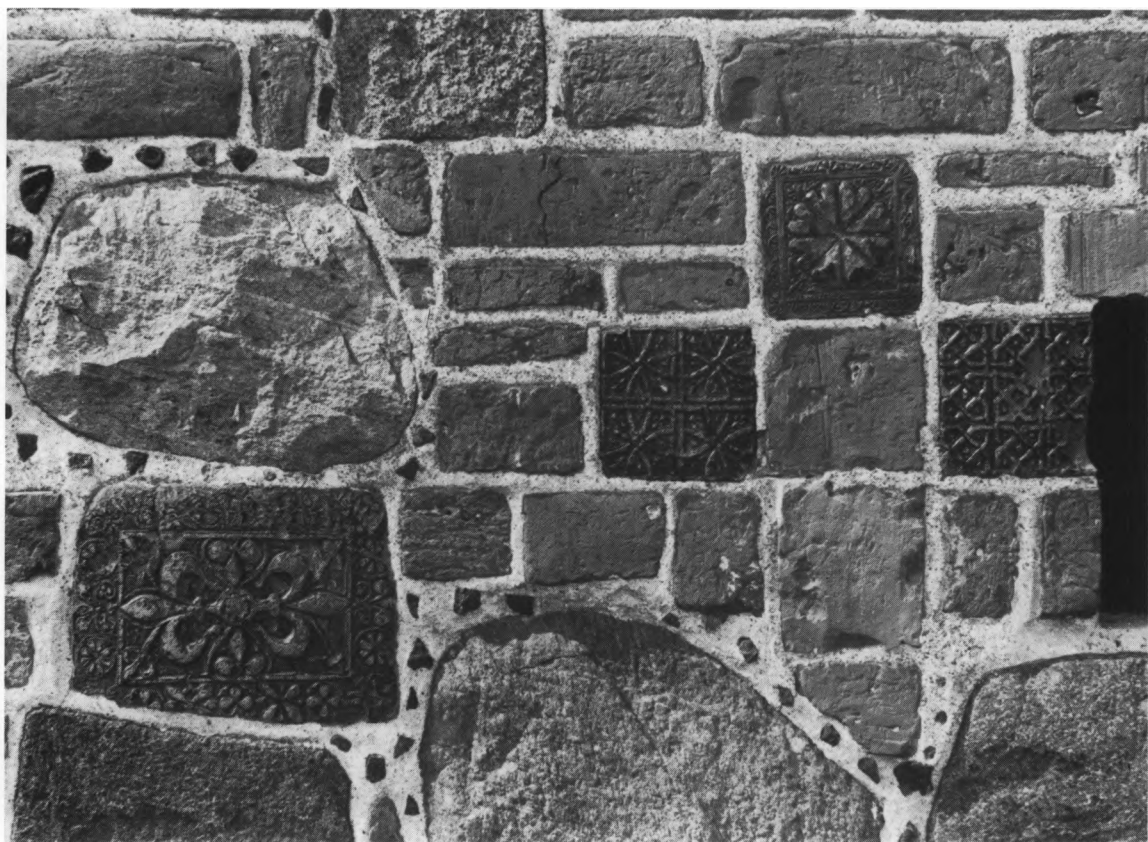
Antallet af *†vinduer* i langhuset umiddelbart forud for hovedrestaurationen i 1860'erne svarede til det nuværende; men formen afveg, idet der overalt synes at have været fladbuede vin-

duer med trækarmer.¹⁷ Langhusets to østligste på sydsiden var indsat i de oprindelige tredobbelte faldede åbninger, men tidspunktet for indsættelsen af disse trævinduer kendes ikke, ligeså lidt som spørgsmålet om, hvorvidt de øvrige muråbninger var samtidige med rammerne, kan besvares. Som eneste levn af disse åbninger er det fladbuede stik til sydsidens vestligste vindue bevaret, indvendigt over det nuværende.

Tagværker. Uanset at langhuset har en todelt dragerstol svarende til bygningens hovedafsnit, er tagværket formentlig omtrent samtidigt og opsat i forbindelse med langhuskorets opførelse. De svære, smukt forarbejdede spærfag af eg har dobbelt lag hanebånd og spærstivere, som er kæmmet ned over spærskoen og afsluttet med en let affasning. De to afsnit har separat nummerering med romertal (indskåret med rundjern) fra øst mod vest. Våbenhuset har en lignende dragerstol af eg, som antagelig er jævngammel med denne bygningsdel. Tårnets tagværk er nyere, af fyr.



Fig. 10-11. Gulvfliser fra o. 1250-1300 indmuret i korgavlén. 10. Over vinduet, jfr. fig. 6 (s. 1090, 1092). 11. Under vinduet (s. 1090, 1092). NJP fot. 1979. - Floor tiles c. 1250-1300 built into the chancel gable. 10. Above the window, cf. fig. 6. 11. Beneath the window.



Indtil *hovedrestaureringen*, som gennemførtes etapevis i tiden 1860-65, dog væsentligst i 1864, stod kirken med hvidkalkede mure.³⁸ Restaureringen, der gennemførtes efter samme principper som ved andre af Akademiets og Universitetets kirker (arkitekt Chr. Hansen), indebar fuldstændig afrensning af alt udvendigt murværk. Karakteristisk er især behandlingen af markstensmurene, der til dels er omsat og i de cementerede fuger pakket med stenflækker. Indvendig afrensedes hvælvenes buer og ribber samt tårnarkadens stik. Endvidere indsattes rundbuede vinduer med jernrammer. En række ændringer i tilbygningerne er allerede omtalt under beskrivelsen af disse afsnit.

Kirken står i dag med tage af røde vingetegl og i øvrigt fortsat helt præget af forrige århundredes hovedrestaurering. Dette gælder utvivlsomt tillige gulvene, der i koret samt i langhusets og tårnummets midtergang er lagt af gullig-røde mursten i sildebensmønster med fuger af cement; i stolestaderne er der ferniseret bræddegulv. I gangen til prædikestolen samt omkring tårnummets midtergulv er undtagelsesvis genbenyttet en række røde, kvadratiske teglfliser fra et ældre gulv. Sakristiet har ferni-

seret bræddegulv, mens der i våbenhuset er røde mursten, lagt på fladen med fuger af cement; begge tilbygninger har fladt, gipset loft.

Opvarmning. 1877³⁹ installeredes kakkelovn, og 1913-14 fik kirken nyt varmekværk. Anlægget må være ombygget o. 1932, da kirkens arkitekt (A. Lautrup-Larsen) udfærdigede tegningerne til den eksisterende fyrcælder under våbenhuset.

INVENTAR

Oversigt. Kirken har bevaret adskillige middelalderlige inventargenstande; ældst er den romanske granitfont, mens altertavlens relieffer antages at være skåret i 1400'ernes anden fjerdedel af en nordtysk billedskærer. Korbuekrucifikset og degnestolen kan være anskaffet i forbindelse med korudvidelsen 1529, mens alterbordsforsidens malede nadverfremstilling må være udført noget senere i århundredet. 1594 blev den gotiske altertavles storstykke og sidefløje indsat i rammeværk svarende til tavlerne i Gierslev og Finderup.

På prædikestolshimlen ses årstallet 1630 svarende til dateringen på beslægtede stole i Sydvest- og Nordøstsjælland. Kirkeejeren, Caspar Bartholin, har sat sit navn på alterkalken og den ene af klokkerne i 1700'ernes første halvdel. Som det var tilfældet med

Fig. 12. AlterbordsforSIDE fra o. 1550 med maleri af Nadveren (s. 1095). NE fot. 1979. - *Altar frontal c. 1550 with painting of the Last Supper.*

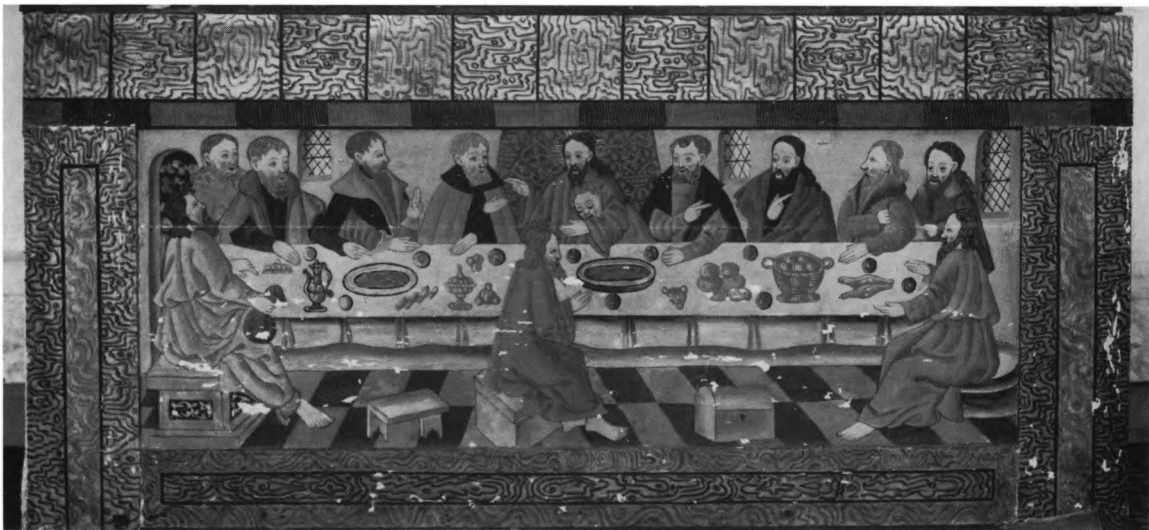




Fig. 13. Indre, set mod øst. NE fot. 1979. - Interior to the east.

de andre kirker under Sorø Akademi, har også denne været genstand for en hovedrestaurering i 1860'ernes første år, hvor nye stole opstilledes. 1866 anbefalede synet, at »den gamle smagløse maling« blev taget af altertavlen, der skønnedes at være af egetræ, og tavlen derefter ferniseret. Den skæmmede med sit udseende den ellers smukke kirke. Senere fandt man 1917, at tavlen »kontrasterede med prædikestolen«, hvorfor den ønskedes malet, men den står endnu ferniseret, hvorimod stole og bænke fremtræder med en staffering, hovedsagelig grøn, karakteristisk for århundredets første årtier.

Alterbord, senmiddelalderligt, muligvis ændret i slutningen af 1500'erne, af munkesten, muret op ad korets østvæg. Den bageste del af bordet, 31-32 cm, er to skifter højere end resten, som

er 93-94 cm højt.⁴⁰ Bordpladen måler ca. 200x112-15 cm. I sydsiden er der en fladbuet *niche*, ca. 51 cm bred og 48-50 cm dyb. Den sidder 38 cm fra korets østvæg, 62 cm fra blændingens bund og 40 cm under bordets overkant; bunden skjules af altergulvet.

Alterbordsforside, (fig. 12) fra o. 1550, af fyr, med malet fremstilling af Nadveren. Panelet måler 95x199 cm og består af en fylding inden for glat rammeværk, hvis sidestykker danner stolpeben. Maleriet, som er udført på kridtgrund, viser et langt dækket bord med dug hvorpå fade, kande, kurv, små tallerkener og brød. På gulvet foran bordet står en lille kiste og en skammel; til venstre sidder Judas med pengepose i hånden. På væggen bag Jesus hæn-



Fig. 14. Altertavle med malet årstal 1594. I felterne gotiske relieffer fra o. 1425-50 (s. 1097). NE fot. 1979. - Altar-piece with painted date 1594, but with Gothic reliefs from c. 1425-50.

ger et mønstret klæde; i øvrigt er der tre små rundbuede vinduer og en dør længst til venstre i rummet. Forgrundens gulvtavl er skiftevis lyse- og mørkegrønne, væggen blegrød; til dragterne er anvendt rødt, grønt og sort. Judas er som den eneste iført gul dragt, pengeposen er grøn, den bænk, han sidder på, rød. Rammeverket har faet en marmorlignende bemaling (masurodring), brun på okkergul bund, på øvre rammestykke delt i kvadrater ved hjælp af sorte konturstreger, på de øvrige i lange, smalle felter. Nederst på øvre rammetræ er malet en

række frynser, der skal illudere som en såkaldt alterbrun, dvs. den broderede bort, der fra kanten af alterbordet falder ned over alterklædet og således skjuler dets fastgørelse.⁴¹

Forsiden kan sammenstilles med de beslægtede alterbordspaneler i Gierslev, Kirke Helsing og Drøsselbjerg (alle Løve hrd.).

Som det er tilfældet i sidstnævnte kirke, er alterbordspladen også bevaret her, men mere medtaget. De få farverester antyder diagonal-linjer med sorte konturstriber og cirkelfelter i enderne, jfr. også Gislinge (s. 576).

†*Alterklæder*. Inventariet 1673 nævner et klæde af grønt kaffa;⁴² 1791 havde kirken faet et nyt, ikke nærmere beskrevet.⁴³ 1861 omtales et alterklæde af rødt fløjl med guldgalon, en hvid alterdug og et rødt shirtingsovertræk. 1867 burde der anskaffes et nyt alterklæde af rødt klæde med guldgalon.⁴⁴

Altartavlen (fig. 14) er en gotisk skabstavle med to fløje fra o. 1425-50,⁴⁵ der sidst i 1500'rne er sat ind i en renæssanceopbygning af en type, som genfindes i adskillige nærliggende kirker.⁴⁶ Tavlen hviler på et fodstykke af fyr fra restaureringen 1864.

Midtskabet rummer en Golgatafremstilling, mens de fire fløj relieffer viser scener af Kristi lidelseshistorie. På fløjenes ydersider er bevaret sparsomme rester af malerier. Midtskabsrelieffet måler 117x128 cm, sideskabenes hver 57x61 cm og hele fløjen 123x65 cm, målt på bagsiden. Ingen af de oprindelige gitterværker er bevaret.

I fremstillingen af Korsfæstelsen med Kristus flankeret af røverne understreges opdelingen i en god og en ond gruppe af den lodrette korsarm, der når fra Golgatahøjen forneden og helt op til skabets overkant. De to grupper er anbragt forneden mellem Golgatahøjen og skabets sider. Feltets øvre halvdel rummer kun de tre korsfæstede. På væggen bag dem sidder der nu nyere stjerner af metal. Kristusfiguren har tornekrone på hovedet, som er faldet ned på højre skulder, armene er vandrette, lænde klædet ligger stramt med regelmæssige folder og har nedhængende snip ved venstre hofte. Knæene er let bøjedede og fødderne overlæggede med højre øverst.

I gruppen under den gode røver står Longinus med spydet pegende skråt opad mod Kristus. Johannes lægger hænderne på den sørgende Marias skuldre, og ved skabets kant står Maria Magdalene med salvekrukke; foran hende sidder kvinde med hænderne samlede i bøn, på den anden side af Maria skriverdrengen.

På den onde side står i bageste række Stefan med eddikesvamp. Foran ham Pilatus med stor cylinderformet hat på hovedet og skrift-rulle i hånden, ved hans side antagelig Kaifas;



Fig. 15. Altartavlens søndre storvinge, sml. fig. 14 (s. 1099). NE fot. 1979. - *Large south wing of the altar-piece, cf. fig. 14.*

begge iklædt dragter med den karakteristiske »diamantbort«, henholdsvis som et bånd ved skuldrene og som bælte. Bag dem ses ypperstepræsten og soldater.

Nordfløjens øvre felt viser Bønnen i Getsemane. Til venstre står Judas med pungen hængende i et bånd om halsen. I forgrunden, fremstillet i billedfeltets nedre halvdel, sidder tre sovende apostle; ovenover knæler Kristus i bøn foran klippen, hvorpå kalken står. Bag risgærdet i baggrunden står menneskeskare.



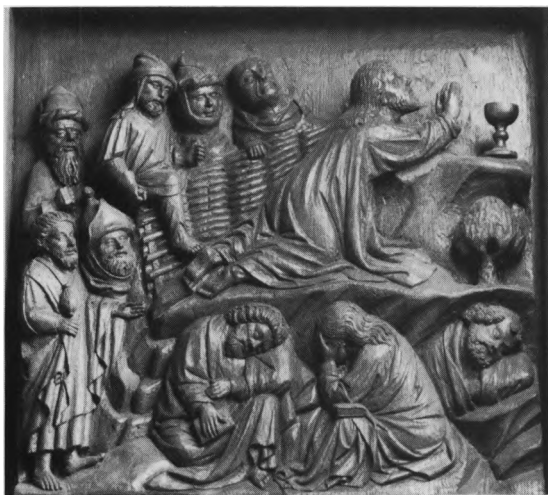
Fig. 16-17. 16. Altertavlede-
tavlendetalje fra det gotiske
midtfeltets korsfæstelsesfremstilling,
sml. fig. 14 (s. 1097). NE fot.
1979. - *Detail of the Crucifixion in the central panel of the altar-piece, cf. fig. 14.* 17a-d. Gotiske relieffer i altertavlens sidefelter. a. Bønnen i Getsemane. b. Judaskysset og Tilfangetagelsen, c. Kristus for Pilatus. d. Hudstrygningen, sml. fig. 14 (s. 1097). NE fot. 1979. - *Gothic reliefs in the side panels of the altar-piece. a. The Agony in the Garden, b. The Kiss of Judas and the Capture of Christ, c. Christ Before Pilate, d. The Flagellation, cf. fig. 14.*

Judaskysset og Tilfangetagelsen er komponeret sammen i feltet nedenunder. Judas står tæt på Kristus, som med venstre hånd holder op i kappen, mens han med den højre helbreder Malkus' øre; denne holder staldlygten med højre hånd. Rundt om er soldaterne parat til at pågribe Kristus. Soldaten yderst til højre i billedet har sværd ved siden og et stort skjold med »ansigt« hængende på ryggen.

I sydføjens øvre felt fremstilles Kristus for Pilatus, der sidder til venstre i feltet i færd med at vaske hænderne; i forgrunden ligger hans lille, løveklippede hund. Kristus, med hænderne samlede foran, føres frem af soldater, af hvilke den ene med det karakteristiske skjold genkendes længst til højre.

Nederste felt viser Hudstrygningen, hvor Kristus iført kort lændeklæde står foran søjlen med hænderne bundet bag den. Et reb er ved at blive strammet om hans ankler, mens bødlerne løfter armene for med deres ris at slå løs.

Figurenes dragter er omhyggeligt gengivet og viser enkelte karakteristiske træk, som man genfinder andetsteds, f.eks. »diamantbælter« med bjælder, et påfund der især udbredtes o. 1420-40.⁴⁷ En anden ejendommelighed er den af Beckett påpegede vekslen mellem klædebonnens glatte folder og skarpe indsnit. Dette træk ses også på korstolene i Roskilde og Ringsted, ligesom hovedernes typer går igen her.⁴⁸ Tavlen ansås af V. Thorlacius-Ussing for at være udført i samme lybske værksted som



tavlerne i Neukirchen (Oldenburg), nu i Thaulowmuseet i Kiel, og i S. Olof kirke i Skåne. Denne tilskrivning imødegås, som det synes med rette, af Monica Rydbeck, der snarere end værkstedsfællesskab ser et fælles udgangspunkt.

Bagsidens malerier, som er udført på kridtgrund, synes at have fremstillet apostlene stående på et tavlet gulv i to rækker over hinanden. Deres glorier anes på en rød baggrund; også rammeværket har rød farve med et forgyldt mønster.

Renæssanceindramningen har malet årstal 1594 på et af postamentfremspringene. Den er af baldakintype og tilhører en gruppe, som desuden er repræsenteret i f.eks. Solbjerg (s. 1078),

Gierslev og Finderup samt i kirker i Sorø amt, hvor der også findes prædikestole med værkstedets karakteristiske englehoveder på søjlernes prydbælter.⁴⁹ Tavlen hviler på et fodstykke, af fyr, fra restaureringen 1864.

Det høje postament har glatte felter mellem fremspring under storstykkets toskanske søjler. Disse er forsynet med prydbælte, hvis englehoved i munden holder bånd med bladværk. Sidevingerne har rovfuglehoved foroven og forneden klo, der griber om kugle; langs kanten en glat ramme, hvori medaljoner med kvindebuste, sol og nogle mindre rosetter. Indenfor ses en sammentrængt dekoration bestående af blomstervase, frugtbundter og lidt bladværk omkring skægget mandshoved, sva-

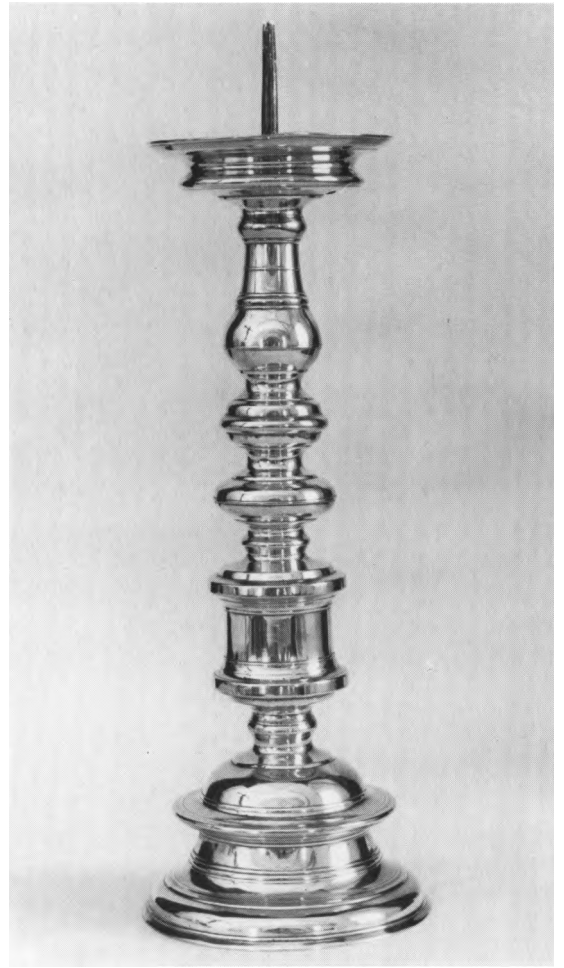


Fig. 18-19. 18. Alterkalk fra 1708 skænket af Caspar Bartholin (s. 1101). NE fot. 1979. - *Altar chalice from 1708 donated by Caspar Bartholin.* 19. Alterstage fra o. 1600 (s. 1102). NE fot. 1979. — *Altar candlestick c. 1600.*

rende til storvingerne på tavlen i Gimlinge (Sorø amt). Gesimsen er nu glat. Over dens kronliste hvælver sig en firedelt baldakin med ligeledes glat gesims. Ned fra denne hænger fire englehoveder, som kan have siddet på storgesimsen over søjlerne eller sammen med et femte have været anbragt over baldakinens ribber, sml. dog Føllenslev og Sørslev (Skippinge hrd.), som har englehoveder på tilsvarende plads. En trekantgavl, der antagelig har kronet et ftopstykke, hviler nu på baldakinens gesims; deri englehoved, hvis vinger udfylder hele feltet. På hjørnerne firkantede toptinder med nye lysholdere i stedet for kugle eller evt. en basunblæsende engel som f.eks. i Gierslev.

Tavlen står i rensset eg med tykke fernislag og opmalede, men oprindelige indskrifter med gul fraktur på sort bund i postamentet og på friserne. I postamentfeltet mod nord læses: »Sandelige, sandelige, ieg siger eder, der som i icke æde ... Iohan 6«, i det midterste »Vor Herre Jesus Christus i den nat der hand bleff forraad ... Math. 26., Marc. 14., Lvc. 22. 1. Corin. II.« og i det søndre »Iohannis III Saa elskte Gud Verden, at hand ...«. På fremspringene er malet: »Anno 1594 vaar Christian Friisz høffuitzma(nd) på Antuorskow«, hvorover våben for Friis »fra Hesselager«, dernæst »Frw Mette Hardenberg hans Frwe« og Hardenberg-våben; på de to sydligste fremspring står: »Her Oluff

Olsen Slagels(e) Sogne Prest oc kiercke verge«, herover skjold med bomærke, og »Per Olsen Møllere kiereke verge« ligeledes med bomærke i skjoldet ovenover.

Gesimsfrisen har forgyldt fraktur og versaler på sort bund: »Jesu Christi Blod gjør oss rene aff alle Synder. I.Iohan. 1« og »Verbvm avdim(vs) motvm sentim(vs) modvm nescim(vs) præsentiam credimvs (Ordet hører vi, bevægelsen føler vi, måden kender vi ikke (men) tilstedeværelsen tror vi). Med mindre bogstaver er der ovenover malet: »Dvrandvs de coena domini« (Det som bør bevares af Herrens måltid). Versalerne i topstykkets gesimsfrise citerer: »Verbvm domini manet in æternvm. Esaias 40« (Herrens ord forbliver i evighed. Es. 40,8 = 1 Pet. 1,25).

Det nye fodstykke står med egetræsmaling.

Altersølv. Kalk (fig. 18), fra 1708, 20 cm høj. Den sekstungede fod har fodplade og går med en kun svag profilering direkte over i skaftet, der brydes af midtdelt, godronneret knop. På det samtidige bæger graveret med skønskrift-bogstaver: »Caspar von Bartlin« og nedenunder årstallet 1708; ovenover ses hans våben og under mundingsranden »Haureberg Kirke«. ⁵⁰ På fodpladen fire stempler: mestermærke, hvor kun årstallet 1(7)07 er læsbart, Københavns-



Fig. 20-21. 20. Romansk font af granit (s. 1103). NE fot. 1979. - *Romanesque granite font*. 21. *Røgelsekar, nu i NM2 (s. 1102). NM fot. - *Censer, now in NM2*.

mærke (1)708, guardeinmærke for Conrad Ludolf og månedsmærke vægten.

Disk, fra 1885, 14,5 cm i tv., anskaffet fordi den gamle trængte til »en udvidelse« for at kunne rumme alterbrødet.¹⁷ På fanen graveret cirkelkors og på undersiden: »Haureberg Kirke 1885«. Ved siden af ses fire stempler: mestermærke PCC for Peder Christian Christensen (Bøje 2660), Sorøsbymærke (Bøje 2652), guardeinmærke for Simon Groth samt et Københavnsmærke (18)85.⁵¹

Oblatæske (fig. 31), udført i slutningen af 1600'rne eller begyndelsen af 1700'rne, cylinderformet, 4,5 cm høj, tv. 8 cm. Æskens



Fig. 22-23. 22. Detalje af korbuekrucifiks, sml. fig. 29 (s. 1104). NE fot. 1979. - *Detail of chancel arch crucifix, cf. fig. 29.* 23. Sidefigurer til korbuekrucifiks (s. 1104). NE fot. 1979. - *Figures flanking the chancel arch crucifix.*

eneste dekoration er to tovsnoninger, den ene ved fodpladen, den anden ved lågets kant; desuden graveret spejlmonogram, som synes at skulle læses »CHB«, antagelig for et medlem af slægten Bartholin.⁵⁰

Alterkande, o. 1850, fra Den kongelige Porcelænsfabrik, sort med guld Kors og -kanter. †*Alterkande*. 1662 anskaffedes en ny tinflaske til vin,³¹ nævnt igen i inventariet 1673.⁴²

Sygesæt, 1862.⁵² Kalken er 11 cm høj, har cirkulær fod, der går direkte over i skaftet, som brydes af glat knop. På bægeret graveret skrift: »Havrebjerg Kirke« og latinsk kors. Tilhørende disk med påloddet oblatæske. I kalkens bæger en indsats til vin. Under bunden fire stempler svarende til fire udslidte under kalkens mundingsrand: mesterstempel AI i rektangel for Asbjørn Jacobsen (Bøje 1060), Københavnsmærke (18)62, gardeinmærke for Reimer Hinnerup og månedsmærke krebsen.

Alterstager (fig. 19), fra o. 1600, højde 49,5 cm. De tunge stager står på en høj fod i to afsæt, skaftet er rigt profileret med cylinderled

fordeden, lyseskålen lav med senere indsat lysepig. - Syvarmet *stage*, fra o. 1900, såkaldt Tittusstage fra Lauritz Rasmussens Bronzestøberi.

**Røgelsekar* (fig. 21), fra 1300'rne, gotisk, af malm, kun 16 cm højt, med sekssidet fod og låg. Tre afskårne flader har halvkugleformede udbugninger; derimellem øskener (én fornyet) til bærestænger. Tilsvarende kar findes spredt rundt i landet, f.eks. Krogstrup i Nordsjælland og Gram og Varnæs i Sønderjylland.⁵³ 1808 indsendt til Nationalmuseet (inv. nr. 110).

†*Vandkedel*. Inventariet 1673 opfører en gammel kobberkedel til at hente vand i.⁴²

†*Messehagler*. Inventariet 1673 opfører en halvslidt messehagel af rødt fløj.⁴² 1852 var der en ny messehagel,⁵⁴ og 1861 en af rødt bomuldsfløj med guld Kors og -galon. 1864 burde en ny af silkefløj anskaffes.¹⁷

Alterskranke, fra 17-1800'rne, af smedejern, halvrund med otte lodrette standere, fornedet flankeret af dobbeltvolutter, beskrevet 1861.¹⁷ På midten sidder to små forgyldte plader, der vender til hver sin side. Sortmalet.



Font (fig. 20), romansk, af granit, tv. 76 cm, Kalundborg-type.⁵⁵ Enkel firesidet fod med tovsnohing foroven, hvor kummen er cementeret fast. Denne har tilsvarende tovsnohing ved mundingsranden og på overkanten spor af hvid maling. 1861 i korets nordside,¹⁷ nu i korbuen ved søndre vange.

Dåbsfade. 1) 1839, af messing, tv. 67 cm. Glat med gravering under bunden: »M. Meyer i Sorøe 1839« for Matthias Meyer, gørtler i Sorø ved midten af 1800'rne. Derunder er for nylig graveret kirkens navn. 2) 1839, af messing, tv. 27 cm, skålformet med bukler langs kanten (sml. bl.a. Tersløse s. 442). Under bunden graveringer som fad nr. 1.



†*Dåbsfad*. Inventariet 1673 nævner et fontebækken af tin.⁴² 1734 burde bækkenet loddes,³² og igen 1830 behøvede fadet på døbefonten reparation.¹⁸

Dåbskander. 1) O. 1850, af tin, 25,5 cm høj. På hanken stemplet Hans Høy,⁵⁶ af nyklassisk form (sml. bl.a. Tersløse s. 442 og Skamstrup s. 834 med fig. 27). Ligesom adskillige andre lignende kander på egnen antagelig anskaffet o.1862 ifølge forordningen af 19. febr. 1861. 1866 måtte tindåbskanden istandsættes.¹⁷ 2) 1900'rne, af messing. Foden og det nederste af korpus er fornyet.

Korbuekrucifiks (fig. 29), fra o. 1500, med oprindelige sidefigurer, som nu står på gulvet.



Fig. 24. Prædikestol fra 1630 (s. 1104). NE fot. 1979. - *Pulpit from 1630.*

Den ca. 160 cm høje figur hænger i næsten strakte arme, højre lidt lavere end venstre, tynget af hovedet, som er bøjet mod skulderen, således at en hårlok hænger ned foran. På det langstrakte hoved turbanagtig, flettet tornekrone med pigge af træ. Øjne og mund lukkede, næsen lige, kind- og hageskæg falder i krøllede lokker ligesom håret (fig. 22). Brystkassen er stærkt hvælvet med vunde i højre side og markerede ribben. Det forholdsvis smalle, stærkt foldede lændeklæde har knude i højre side, en kort flig er stukket ned mellem de

skarprykkede ben. Korslagte fødder, højre øverst. En udhulning i ryggen er dækket af plade.

Korstræet har evangelistsymboler i firpasfelter for enderne. Både figur og korstræ står afrenset siden 1870.²¹

De to sidefigurer, Maria og Johannes (fig. 23), begge ca. 138 cm høje, har en del fornyelser, især Johannes, hvis venstre hånd med bog og noget af armen er fornyet, ligesom dele af dragternes foldekast på begge figurer. Maria løfter med højre hånd sit hovedlin lidt, venstre holder på kappen, som falder glat over det let bøjede højre ben. Johannes fører højre hånd op til hovedet, i venstre holder han lukket bog, samtidig med at han samler kappen. Venstre fods tær kommer frem under kjortlen. Antagelig for at skjule tilføjelserne har man givet figurene et fernislag tilsat farvestof. Især på Mariafiguren ses rester af maling i dragtens folder.

1861 stod krucifikset i skibet på den første bjælke fra koret sammen med de to store figurer: Maria og Johannes.¹⁷ 1867⁴⁴ ønskedes det restaureret og flyttet hen over sakristidøren, hvilket bragtes til udførelse 1870,²¹ hvorefter sidefigurerne 1884 angives at stå i hjørnerne i koret,⁵⁷ en placering, som foreløbig er fastholdt.

Prædikestol (fig. 24), med reliefskåret årstal 1630 på himlen. Stolen har fire fag med niches hvori evangelistfigurer samt ind mod væggen et femte, nyere, af fyrretræ. Den hviler på seksidet bærestolpe, antagelig fra 1821,⁵⁸ og har ligeledes yngre opgangspanel med tre spejlfyldinger.

Storfelterne flankeres af dydehermer, regnet fra opgangen er det: formentlig Håbet (begge attributter brækket af), Kærlighed med barn på venstre arm, Salvator med højre hånd løftet velsignende, mens venstre hviler på jordkloben, Retfærd med vægt i venstre hånd og bind for øjnene og til sidst Troen med kors i venstre hånd. Skafterne har maske eller englehoved hvorfra nedhængende frugtboundter. Over hermernes hoveder er der kapitæler med udtrukne volutter og under dem har postamentet bøjler

med løvemasker. De mellemliggende felter rummer bruskværk omkring masker (sml. fig. 25b), som er varieret fra felt til felt; det samme gælder hængestykkerne. Storfelternes evangelister står med deres symbol i muslingeskalsnicher. Rækkefølgen er: Johannes, Lukas (fig. 25a), Markus og Mattæus. Arkadernes pilasterskafter har løvranke med frugter. I sviklerne er der (fornye?) englehoveder. Gesimsen brydes på hjørnerne af bøjler med englehoved. Derover tandsnit og æggestav.

Himlen, hvoraf en stor del er fornyet i fyr, har form som en regelmæssig sekskant, der på de fem sider har hængestykker med gennembrudt bladværk omkring englehoved.⁵⁹ Som det er tilfældet på kurven brydes gesimsfrisen på hjørnerne af bøjler med englehoved; tandsnitkonsoller bærer den fremspringende kronliste. Herpå hviler tre topstykker, det midterste med kronet C4 flankeret af tallene 1 og 6, mens resten af årstallet: 30 ses nedenunder. De to sidste topstykker har bruskskæringer omkring englehoved (det ene fornyet); på to af hjørnerne står putti med lidelsesredskaber, den ene med stige, den anden med stav, hvorpå oprindelig har siddet eddikesvamp. Himlens underside er delt i felter med en sekskant i midten hvorunder hængedue.

Prædikestolen tilhører en gruppe, der er repræsenteret længere sydpå i Vestsjælland og i Nordsjælland, hvor evangelister og hermer på stolene i Blovstrød, Gørlose og Snostrup er udført af samme hånd. Endvidere bemærkes en malet fremstilling af evangelisten Lukas på stolen i Veksø udført efter samme forlæg.⁶⁰ I Sydvestsjælland drejer det sig om billedskærerarbejdet på prædikestolene i Lundforlund, Gerlev, Vemmelev, Sørbymagle, Sønder Bjerge, Tystrup og Hyllinge.⁶¹

Stolen står med en broget staffering, som formentlig er den oprindelige, der har været udsat for et par opmalinger. Grønt er fremherskende med anvendelse af forgyldning, desuden er brugt gult, lyserødt, rødt og lyseblåt med lasurer. I himlens frise gylden fraktur: »Salige ere de ...« (Luk. 11,28). Opstillet i skibets nordøsthjørne.



Fig. 25a-b. Prædikestolsdetaljer. a. Felt med evangelisten Lukas. b. Postamentfelt og hængestykke, sml. fig. 24 (s. 1105). NE fot. 1979. - *Details of pulpit, a. Panel with St. Luke. b. The pedestal and pendant.*

Stolestader (fig. 30), fra 1862-64,¹⁷ som stolene i andre kirker hørende under Sorø Akademi sandsynligvis udført efter tegning af kgl. bygningsinspektør Christian Hansen (sml. Stenlille s. 463), der har tegnet stolene i S. Nikolai kirke



i Holbæk. Endestykkerne er af støbejern, ryglænene har enkle fyldinger. Oprindeligt var stolene egetræsmaledede, nu er de grønne med rosa og lyseblå detaljer.

Langs væggene er opsat paneler, hvori indgår lågerne fra et *†stolestadesæt* fra o. 1625. I nordsiden er der 13, i syd 10; her er de ni smalle og én bred, mens nordsidens er af forskellig bredde. De har alle arkader med fladsnit på pilastre og bueslag og kronet af profilliste, ofte over tandsnit; stort set svarende til lågerne i Gierslev. Nu grønmaledede. 1861 var nogle af dørene forsynet med indvendig smæklås, andre

med jernskud. Gavlene havde »firkantede hoveder og rabatter«. Der var dobbelte sæder. - 1861 bemærkes i våbenhuset en *muret †bænk* med træsæde til kirkegangskoner.¹⁷

†Skriptestol. 1861 var der i sakristiet et egetræsmalet knæfald; desuden en bøgetræslænestol til præsten.⁶²

Degnestol (fig. 26), fra o. 1525, muligvis anskaffet i forbindelse med korudvidelsen 1529. Forside og rygpanel har hver to glatte fyldinger indrammet af enkel profilliste; foroven i forsidens fyldinger er påsat udsavet gitterværk. Rygpanelet har over felterne indfældet en



Fig. 26. Degnestol fra o. 1525, med relieffer af S. Peter og S. Andreas (s. 1106). NE fot. 1979. - *Parish clerk's chair c. 1525, with reliefs of St. Peter and St. Andrew.*



Fig. 27a-b. Detaljer af degnestol fra 0.1525, sml. fig. 26 (s. 1107). a. Bænkegavl antagelig beregnet til anbringelse ved pille. b. Indvendige side af modsatte bænkegavl med munk kiggende ud af dør. NE fot. 1979. - *Details of parish clerk's chair c. 1525, cf. fig. 26. a. Bench-end probably intended for a pew by a pier. b. Inner face of the opposite bench-end showing a monk looking out of a door.*

vandret liste med udsåret fiskeblæremotiv; i oversiden en fals. De to forreste gavle har skrå afskæring, der følger pultbrættets hældning; herpå ligger løver, begge med hovedet vendende mod vest og stærkt stiliseret manke. I vestgavlen ses reliefskåret fremstilling af S. Peter med stor nøgle i højre hånd og bog i venstre; han er iklædt fodsid kjortel og derover kappe holdt sammen i halsen af lille knap. To spidse sko kommer frem forned. Øverst i feltet to rækker tagpander parallelt med gavlens skrå afskæring. Østgavlen har på ydersiden et udsparet felt hvori skjold med reliefskåret T.

Bænkens gavle afsluttes af krabbeblade flankeret af fialespir, hvis top er savet af. Dog må det bemærkes, at kun den forreste del af østgavlens østside er fuldført (fig. 27a); placering op ad en pille må antages at have overflødiggjort den afsluttende finbehandling. På indersiden mod bænken er krabbebladene derimod færdigbehandlet, og nedenunder ses et udsparet felt, hvori skjold med græsk kors. Vestgavlens

rundbuede felt viser en munk, som kigger frem fra døren hvorpå markeret gangjern og lås (fig. 27b). På ydersiden står Andreas i dragt svarende til Peters og holdende korset foran sig. Den oprindelige bæk ses at have siddet lavere end nu. Af adskillige indskårne initialer og årstal synes det ældste at være fra 1582, andre fra 1607 og 1614. I Særslev (Skippinge hrd.) står en lignende stol med løve på skråt afskåret gavl dækket af tagpander og med helgenfigur i feltet nedenunder. - Stolen er ferniseret, men med egetræsmaling i panelernes fire fyldinger. Ved sydvæggen i korets østligste fag.



Fig. 28. Indre, set mod vest. NE fot. 1979. - Interior to the west.

†*Skabe*. 1740 blev munderingsskabet »afbrudt«. 1865 anskaffedes et skab i sakristiet.²¹

†*Pengeblok*. 1862 fandtes en kirkeblok af træ med jernbeslag, overfald og kramper til låse.¹⁷ 1853 var den brøstfældig.⁵⁴

Pengebøsser, 1800'rne, af metal, halvrunde på metalbagplade svarende til andre Akademikirkers f.eks. Skellebjerg (s. 1042, fig. 20). Bronzerede. Nævnt i beskrivelsen 1861, da bøssen manglede på den ene;¹⁷ nu er begge intakt. En hænger i våbenhuset, den anden i skibet vest for indgangsdøren.

†*Pengetavler*. 1838 anskaffedes tre nye tavler til ombærelse.⁵⁴

Dørfløjene er alle nyere, indgangsdøren antagelig fra restaureringen i 1860'erne. Grøn udvendig og grå mod våbenhuset. Tilsvarende er

døren mellem dette og skibet grå mod våbenhuset og mod skibet grøn. Det gælder også sakristidøren.

Orgel, bygget 1970 af Poul-Gerhard Andersen, Bagsværd. Opstillet 1974.⁶⁴ Af standardtype, med ét manual og fire stemmer. Disposition: Gedakt 8', Rørfløjte 4', Principal 2', Oktav 1'. I tårnbuen. †*Orgel*, bygget 1926 af Th. Frobenius & Co., Kgs. Lyngby,⁶⁵ med ét manual og fem stemmer. Disposition: Bordun 16', Principal 8', Gedakt 8', Salicional 8', Oktav 4', oktavkoppel, svelle, tutti. Pneumatisk aktion, keglevindlade. I tårnrummet med bælgeanlægget i et hus ved sydvæggen og resten i et tilsvarende hus ved nordvæggen; begge huse med attrap-pibefacade af sølvbronzeret zink. Dele indgår i et husorgel i privateje.

Salmenummertavler, 1800'rne, med spørformet afslutning foroven, til skydenumre, lodret og vandret delt ved lister, så at der er fire felter under hver overskrift. Bunden er sort, rammeværket grønt og trekantgavlen rød. Øverst står med hvid fraktur »Før Prædiken« og på midten »Efter Prædiken«. 1860 anskaffedes en ny nummertavle, hvorefter der var fire i alt, og de fik malet indskrifter. 1870 blev 81 nummerbrikker sortmalede og forsynet med numre.²¹

†*Præsterækketavle*, o. 1700. I præsteindberetningen 1758⁶⁶ beskrives en tavle med præsterne navne siden Reformationen, begyndende med Zacharias Andersen Lyng (sml. †epitafium) og sluttende med Jacob Hansen Kyng (1668-1704), der ifølge indskrift havde indrettet tavlen: »Alt som jeg kunde, skrev jeg her Til mine Formænds Minde, Lad dette staae, skriv bedre der Hvor Du kand Pladsen finde.« Derunder havde han forfattet følgende vers:⁶⁷

»Nok dyrke vi dend skarpe Jord
I Aar og end tilforne,
Med Trøstens og med Trusels Ord,
Dog bær den hvasse Torne«.

Pastor Gynther havde nederst tilføjet sin for-gængers og eget navn så listen nu var komplet: »Natura paucis contenta pietas paucioribus. Hr. Peder Bollesen (1704-17), Jochum Gynther (1717-70)« (Naturen er behagelig for fa, fromhed for færre). 1758 over indgangen til koret;⁶⁶ endnu 1848 fandtes tavlen i kirken,⁶⁸ men 1902 var den væk.

Lysekroner, 1900'rne, af barokform.

Kirkeskib, 1926, orlogsfregat »Haabet«, bygget af fisker Peder Jensen, Bildsø Strand, skænket af gårdejer R. Rasmussen, Havrebjerg.⁶⁹ I tåmbuen.

†*Ligbåre*. 1671 anskaffedes en ny ligbåre.³¹ En ligbåre i våbenhuset fjernedes ved hovedrestaureringen 1863-64.¹⁷

Klokker. 1) 1726, støbt af Frederik Holtzmann. Tvm. 104 cm. På legemet versalindskrift: »Denne Klokke haver Havrebjerg Kirkes Patron høiædle og velbaarne Caspar von Bartlin til Bødstrup Gaard med sin elskelige Frue Else Berg ladet omstøbe 1726« og om hal-



Fig. 29. Korbuekrucifiks fra o. 1475-1500 (s. 1103). NE fot. 1979. - *Chancel arch crucifix c. 1475-1500.*

sen mellem brede borter: »Me fecit Friderich Holtzmann Hafnia gloria in excelsis deo«. Op-hængt i slyngebom.

2) 1784, støbt af Daniel Conrad Herbst, tv. 89 cm. Om halsen versalindskrift mellem bor-

Fig. 30. Stolestader fra restaureringen 1864 (s. 1105). NE fot. 1979. - *Pews from the restoration in 1864.*



ter: »Soli deo gloria me fecit Daniel Chonradt Herb anno 1784«. Ophængt i slyngebom.

†*Klokker*. 1734 var der faldet to stykker af den mindste klokke, og den var sprukket halvt igennem.³² 1971 indsendtes til Nationalmuseet et stykke malm (inv. nr. D67/1971) fra en klokke, som synes at have haft et tværmål på ca. 100 cm, hvilket antyder, at det var en nyere klokke, muligvis forgænger for en af de eksisterende.

Klokkestol, af eg med dobbelte stivere samlet med trænegler.

GRAVMINDER

Mindeplade, 1862, af metal, 35 cm høj. »Hans Christensen hædret med St. Helene Medaillen død den 5te Marts 1862, 79 Aar gammel.« Hvidmalet med sort skriveskrift og sort ramme langs kanten. Foroven på pladen hænger medaljen i krans af grønmalede laurbærblade. 1896 i tårnet, nu i skibet, øst for indgangsdøren.⁷⁰

†*Epitafium*, 1602. »Epitafium reverendi, pii et docti viri D(omi)ni Zachariæ Andreae Lyngii, hujus loci olim pastoris fidelissimi, qvi immatura morte præventus, pie in Domino obdormivit anno 1591 die 5to 9bris anno ætatis suæ 56« (Minde over velærværdige, fromme og lærde mand hr. Zacharias Andersen Lyng, fordum dette steds meget tro sognepræst, som ved en for tidlig død sov hen from i Herren år 1591 5. nov. i hans alders 56. år). Efter et gravvers: »In grati animi significationem hane tabulam erexit antecessori successor Olaus Olai Anno 1602« (Som erkendtlighedstegn opsatte i året 1602 efterfølgeren Ole Olsen denne tavle over sin forgænger). Ifølge præsteindberetningen 1758 hang det over indgangen til sakristiet.⁶⁶

En †*kårde* hang 1896 på korets nordvæg.⁷⁰

†*Gravsten*. 1) Middelalderlig, figursten forestillende en nonne, hvorover frakturindskrift: »virgo diva« (guddommelig jomfru). Lå 1755 i indgangen til kirken,⁷¹ nævnt 1848,⁷² men 1902 var der intet spor af den.

2) O. 1770. Ib Gynther, †1770, sognepræst på stedet i 54 år (sml. †præsterækketavle). Nævnt 1848,⁶⁸ men forsvundet 1902.

Støbejernskors. 1848. A. H. Kioldberg, sognepræst til Havrebjerg og Gudum, *18. okt. 1777, †21. okt. 1848. Korsarmene har trepassformede afslutninger med stiliserede bladornamenter. Malet beigefarvet. Op ad kirkegårdsmuren sydvest for kirken.

†*Kirkegårdsmonumenter*.⁷³ 1) 1829. Jens Trustrup, kirkesanger for Havrebjerg og Gudum og lærer ved Havrebjerg skole, *14. dec. 1778, †28. aug. 1829. Sten i kirkegårdsmuren.

2) 1851. J. C. Brøns, skolelærer og kirkesanger, *7. jan. 1782, †21. nov. 1851. »Jernkors og Monument«.

KILDER OG HENVISNINGER

LA. Bygningsinspektorer. Inspektorat A. 52-56. 1859-60; 66-67. 1865; 74. 1870. - *LA. Kongelige bygningsinspektorer*. Meldahl. Tegninger og opmålinger. - *Ved embedet*. Kirkesynsbog for Havrebjerg kirke 1862-19(79). - *NM2. Håndskriftsaml.* Beskrivelse over Havrebjerg kirke 1861. - Se i øvrigt arkivalier for Holbæk amt i almindelighed s. 50.

NM2. Præsteindberetning 1808 til Oldsagskommissionen. Klokkeindberetning til Uldall udat. - *Indberetninger* ved C. M. Smidt 1902 (bygning), J. Olrik 1902 (inventar), Jacob Kornerup 1903 (alterbordsforside), Hugo Johannsen og Niels Jørgen Poulsen 1979 (bygning), Marie-Louise Jørgensen 1979 (inventar og gravminder). - *Bygningsbeskrivelse* ved Hugo Johannsen, inventar og gravminder ved Marie-Louise Jørgensen og Birgitte Skov-Jakobsen. Redaktion afsluttet juni 1984.



Fig. 31. Oblatæske fra o. 1700 med graveret spejlmogram »CHB« (s. 1101). NE fot. 1979. - *Wafer box* from c. 1700 with laterally reversed monogram.

Tegninger. NM2. Kirkegård, plan, snit og facader ved G. Hoffmann 1868. - Opmåling ved F. C. C. Hansen 1892. - Orgel ved A. Lautrup-Larsen udatt. - Indretning af kedelrum ved A. Lautrup-Larsen 1932. - Plan ved M. Brahe 1966.

Notebøger. NM2. Jacob Korerup XIII, 24ff. - Uldall II, 68 ff. - C. M. Smidt Via, 134-144.

Litteratur. Ferd. Richardt og C. E. Secher: Danske Kirker, Slotte, Herregaarde og Mindesmærker, 1867, sp. 93-98.- Løffler: Sorø Landsbykirker s. 49-51.

¹ Roskildebispens jordebog s. 162.

² Repert. 11.juni 1486, nr. 5889, jfr. Roskildebispens jordebog s. 25.

³ De ældste danske Archivregistraturer IV, 108 f.

⁴ Landebogen s. 124.

⁵ KancBrevb. 27.jan.; jfr. Gudum kirke i DK. Sorø s. 653.

⁶ KancBrevb. 1637, 4. jan.

⁷ RA. DaKanc. A28. 1630-1702. Fortegnelse og div. dok. vedk. kirker og sognekald.

⁸ Kronens Skøder II, 398.

⁹ RA. DaKanc. A29. 1726-97. Efterretn. om ejerne af kirker og kirketiender.

¹⁰ LA. Bisparkivet. 1729-97. Indb. om kirkekøb.

¹¹ NM6. Fundprot. 3688/1981.

¹² I forbindelse med kirkens hovedrestauration 1864 gennemførtes omfattende fornyelser af ringmurene. Således blev 38 alen nedbrudt, hvorefter stenene genanvendtes til opførelsen af 19 alen 1/2 stens mur samt 86 1/2 alen helstens mur; endelig blev 105 alen fuget og nypudset, jfr. note 21.

¹³ Formentlig efter 1886, da man bl.a. ønskede 25 alen af nordmuren nedtaget og nyopført, jfr. Ved embedet. Synsprot. 1862-19(79).

¹⁴ 1665 nævnes tre låger, hvoraf en, formentlig den vestre, benævntes »Krenkeruplågen« efter den nordvestligt i sognet beliggende landsby, jfr. note 31.

¹⁵ Jfr. note 21 og note 17.

¹⁶ Jfr. Stenlille, Sæby og Skellebjerg (s. 454, 894 og 1026).

¹⁷ Ved embedet. Synsprot. 1862-19(79).

¹⁸ Jfr. Niløse, Stenlille, Sæby og Skellebjerg (s. 420, 454, 895 og 1026).

¹⁹ 1862 og atter 1864 ønskedes våbenhuset befriet for de derværende materialer (bl.a. en sandbunke) samt en ligbåre; sidstnævnte år omtales et materialhus som opført, jfr. note 17 og note 21.

²⁰ På Hoffmanns kirkegårdsplan fra 1868 er bygningen betegnet »lighus«, men 1893 - året før opførelsen af det nuværende ligkapel - understreges, at materialhuset ikke må benyttes til henstilling af lig, jfr. note 17.

²¹ LA. Bygningsinspektorer. Inspektorat A. 52-56. 1859-60; 66-67. 1865; 74. 1870.

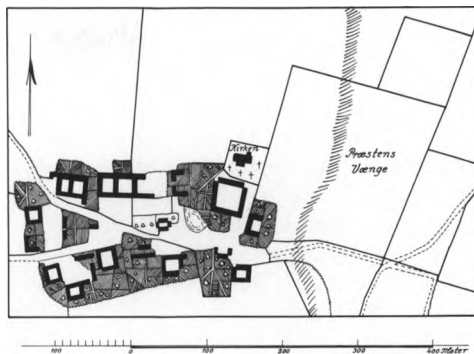


Fig. 32. Landsbyplan 1789. - Village map.

²² Vinduet er indtegnet på grundplan i Løffler: Sorø Landsbykirker.

²³ Jfr. Hans Stiesdal: Tidlige sjællandske og lolland-falsterske vesttårne, i Kirkens bygning og brug. Studier tilegnet Elna Møller, 1983, s. 22, 33 f.

²⁴ Der er ikke bevaret tagryttere fra romansk tid i det danske materiale; til sammenligning kan nævnes, at huller på indersiden af vestgavlen i den sengotiske Kappel kirke er tolket som levn af en tagrytter, jfr. DK. Maribo s. 309.

²⁵ Jfr. s. 963.

²⁶ Jfr. Hemmeshøj, Marvede og Hyllinge (DK. Sorø s. 746, 1041 og 1048).

²⁷ 1864 ønskedes en spidsbuet dør anbragt i våbenhuset, jfr. note 44. Formentlig har man da i første omgang tænkt sig at udvide åbningen svarende til det spidsbuede spejl. I stedet valgte man at gøre døren fladbuet som vinduesåbningerne. På Richardts litografi fra 1867 (fig. 3) fremtræder døren i sin nuværende skikkelse.

²⁸ I amtet kan nævnes Sæby (s. 900); se endvidere DK. Præstø s. 1059; DK. Kbh. Amt s. 2218. Eksempler på høje våbenhuse med tilsvarende blændinger er Vester-Broby (DK. Sorø s. 304) og Kirke Hel-singe (Løve hrd.).

²⁹ Tilsvarende udsmykning på en korgavl kendes fra Bjevskov kirke, jfr. DK. Præstø s. 250 med fig. 3.

³⁰ Jfr. eksempelvis Kvanløse (s. 114 og note 23).

³¹ RA. Rtk. Rev.rgsk. Kirkegsk. 1661-72.

³² LA. Stiftsovrighedsarkivet. 1730-34. En del kirkesyn m.m.

³³ DK. Sorø s. 52, fig. 27, øverste række nr. 2.

³⁴ DK. Frborg. s. 2010 og 2486; endvidere Elna Møller og Henrik Græbe: Uggeløse kirke i søgelyset, i NMArb. 1972, s. 75f., fig. 12 og 13.

³⁵ Fundet, der blev gjort ved grøftgravning omkring tårnet, omfattede tillige brudstykker af tre uornamenterede, glaserede fliser (D. nr. 79-81/82).

³⁶ Eksempelvis Sorø, jfr. DK. Sorø s. 52, fig. 27, øverste række nr. 3.

³⁷ Jfr. Sæby s. 904.

³⁸ Ved beskrivelsen 1862 stod kirken endnu hvidkalket bortset fra tårnets sydside samt vest- og sydsiden af våbenhuset, hvis røde mursten fornylig var »afskrabt og fuget« som optakt til en fuldstændig afklædning af det udvendige murværk, jfr. note 17. Vedr. etaperne i hovedrestaurationen, jfr. note 21.

³⁹ Jfr. note 44 og note 17.

⁴⁰ Tilsvarende forhold kendes fra Tuse, hvor bordet dog er af kampesten (jfr. s. 604).

⁴¹ Jfr. KultHistLeks.: Altarets klædsel.

⁴² LA. Løve hrd.s provsti. 1647-1785. Herredsbog.

⁴³ RA. DaKanc. F47. Indb. fra gejstligheden om kirkerens tilstand.

⁴⁴ LA. Bispearkivet. 1862-79. Kirkesyn.

⁴⁵ Af litt. om tavlen bør nævnes Beckett: DaKunst II, 154, fig. 197-98; V. Thorlacius-Ussing: Altertavlen i Havrebjerg Kirke. Et Arbejde af Neukirchenmesteren, i Tilskueren, juni 1932, s. 461-73; samme i Danmarks Billedhuggerkunst, 1950, s. 95f. med fig. s. 99; Monica Rydbeck: St Olofs kyrka i Skåne restaurerad, i Fornvännen 1951, især s. 111ff.; Else Kai Sass: Pilate and the Title for Christ's Cross in Medieval Representations of Golgatha, i Hafnia, Copenhagen papers in the history of art 1972, s. 5-67, især s. 24.

⁴⁶ Blandt adskillige eksempler på tilsvarende forhold kan nævnes tavlerne i Ottestrup og Kirke Stillinge (DK. Sorø s. 672, fig. 8 og s. 729 med fig. 9).

⁴⁷ Jfr. Poul Nørlund: Dragt. Nordisk Kultur XV:B, s. 82. Stockholm, Oslo, Kbh. 1941.

⁴⁸ DK. Kbh. Amt s. 1675 og DK. Sorø s. 156.

⁴⁹ Den nærmeste parallel er tavlen i Hyllested med malet årstal 1594 samt Rud- og Hardenberg-våbener. Her er dog ingen baldakin. Desuden Gimlinge og Høve (DK. Sorø s. 876 med fig. 4, s. 853 og 794 med fig. 5) samt prædikestolene i Skelby (DK. Præstø s. 655), Kirkerup og Gimlinge (DK. Sorø s. 841 og 856).

⁵⁰ Samme våben og navn findes på alterkalken i Gudum, som en tid var anneks til Havrebjerg (jfr. DK. Sorø s. 656). Dr.jur. Caspar Bartholin, †1670, blev efter sin død adlet - 1674 - med navnet von Bartlin. Han var gift med Anna Catrine, datter af Henrik Müller. De havde en søn, major Caspar von Bartlin, †1730, som 1701 havde overtaget Bøstrupgård i Drøsselbjerg sogn. Om slægten, se i øvrigt Stamtavler XIII, 117 og 124.

⁵¹ PCC var født i Sorø, blev svend 1835 og arbejdede som sådan i København 1835-40; 22. dec. samme år fik han borgerskab. Han leverede især oblatæsker til adskillige kirker i Sorø amt, f.eks. Fjenneslev, Slaglille og Bjernede (jfr. DK. Sorø s. 334, 346 og

364). - Simon Groth var stadsguardein i København 1863-1904; i løbet af hans forgænger, Reimer Hinnerups tid, 1840-63, blev det almindeligt, at provinsmestre indsendte sølvtoj til lodighedskontrol og stempeling hos gardeinen i København. På dette sølv findes mesterens stempel og hans hjembys mærke side om side med Hinnerups og Københavns tre tårne (jfr. D. Yde-Andersen: Sølv fra stadsguardein Hinnerups tid, NMArb. 1972, s. 84). Yderligere et eksempel herpå kendes fra Stenlille, hvis kalk er stemplet med Københavnsmærke fra 1833, gardeinmærke for Christian Olsen Møller og mestermærke for Jens Greve, der havde borgerskab i Slagelse 1822-26, Sorø 1827-39 og i Ringsted fra 1839 (jfr. s. 461 med note 40).

⁵² Året før savnedes »rejsekalk« og disk«, jfr. note 54.

⁵³ DK. Frborg. s. 2740 og SJyll. s. 799 med fig. 6 og s. 1899.

⁵⁴ LA. Ars-Løve hrd.s provsti. 1831-61. Synsforretningsprot.

⁵⁵ Mackeprang: Døbefonte s. 96 og 406.

⁵⁶ Jfr. Poul Halkjær Kristensen: Danske Tinnmærker ved Holger Rasmussen, 1983.

⁵⁷ LA. Kongelige bygningsinspektører. Meldahl. Tegninger og opmålinger.

⁵⁸ LA. Holbæk amts provsti. 1808-23. Synsforretn.

⁵⁹ Oprindelige er topstykkerne, to putti og hjørnebøjlerne.

⁶⁰ DK. Frborg. s. 912 med fig. 8-11, s. 2188 med fig. 11, s. 2319 og s. 2419 med fig. 5.

⁶¹ DK. Sorø s. 706, s. 718 med fig. 9, s. 742 med fig. 4, s. 831, fig. 6, s. 919, s. 969, fig. 9 og s. 1052, fig. 8.

⁶² Sml. Erik Skov: Skriftemål og skriftestol, i Kirkens bygning og brug. Studier tilegnet Elna Møller, 1983, s. 109-25.

⁶³ LA. Bispearkivet. Løve hrd. 1690-1820.

⁶⁴ Meddelt af P.-G. Andersens Orgelbyggeri.

⁶⁵ Meddelt af Th. Frobenius & Sønner, jfr. note 17.

⁶⁶ LA. Bispearkivet. 1758-59. Hist. Efterretn. til HofmFund.

⁶⁷ Verset er gengivet i HofmFund. VIII, 270 og DaAtlas VI, 248.

⁶⁸ NM2. Håndskriftsaml. J. H. Larsen: Bidrag til topografisk beskrivelse. 1848.

⁶⁹ Henningsen: Kirkeskibe Holbæk.

⁷⁰ Jfr. Løffler: Sorø Landsbykirker s. 51.

⁷¹ NM2. Håndskriftsaml. Indb. vedr. Sjælland til Thurah og Hoffman 1755 og 1773. I—II.

⁷² Jfr. note 68. Løffler: Sorø Landsbykirker kender den fra DaAtlas og bemærker, at den er forsvunden.

⁷³ KglBibl. NyKglSaml. 2246. Fr. Algreen-Ussing: Gravskrifter osv. 1-2. 1856-64.