



Fig. 1. Ydre, set fra nordøst. NE fot. 1979. - *Exterior seen from the north-east.*

## REERSLEV KIRKE

### LØVE HERRED

Kirken er i Roskildebispens jordebog ansat til 2 mk.<sup>1</sup> Et mageskifte med Sorø kloster, som stadfæstedes af Roskildebispen Henrik o. 24. april 1362, siges at være sket med kirkeværgernes og alle sogneboeres vilje og samtykke.<sup>2</sup> 1496 kendes en sognepræst, Jep Laurensen.<sup>3</sup> 1567 havde sognet 40 tiendeydere,<sup>4</sup> og endnu o. 1666 ansås patronatsretten for kongelig.<sup>5</sup> 30. sept. 1673 fik rentemester Henrik Müller skøde på patronatsretten,<sup>6</sup> og kirken lå herefter under Katstrup, indtil gården 1704 gik ud af familiens eje.<sup>7</sup> Herefter tilhørte kirketienden kongen,<sup>8</sup> indtil den ved auktion 1710 købtes af Vedbyggaards ejer, oberstløjtnant Frantz Fr. Aug. Barner.<sup>9</sup> Kirken lå herefter un-

der Vedbyggaard frem til 1. jan. 1915, da den overgik til selveje. Ved kgl. resolution af 2. juni 1980 udskiltes annekset Ruds Vedby (Løve hrd.), og sognet udgør nu sammen med Buerup et selvstændigt pastorat.

Kirken ligger i landsbyens nordøstre udkant på en sydover svagt skrånende højning, der dog mod øst og sydøst falder brat mod en tidligere mølledam og å. Kirkegården har bevaret gamle grænser, idet en *assistenskirkegård* er anlagt 1873 sydvest for kirken.<sup>10</sup>

*Kirkegårdens hegn og indgange.* Vestmuren er formentlig senmiddelalderlig, af munkeskifte og med indvendigt savskifte foroven under den udadvendte afdækning. Sydvesthjørnet er ligeledes af store teglsten, men savner vestsidens øvrige karakteristika. Det stammer sandsynligvis fra 1665-66,<sup>11</sup> da 20 favne (ca. 38 m) ringmur nyopførtes, mens resten renoveredes og tækkedes med tagtegl.<sup>12</sup> Den vestlige del af sydmuren indtil gavlen af den tidligere skole er nu dækket af cementpuds. De øvrige mure er alle nyere, antagelig fra årtierne o. 1900: Således er størstedelen af nordmuren opført af små gule sten over kløvstenssokkel; den står hvidtet som de gamle mure i modsætning til murstrækningerne omkring kirkegårdens østlige del, der er af blanke kløvsten. Denne mur, som kan stå i forbindelse med en regulering af kirkegården 1911,<sup>13</sup> befæster det brat faldende terræn og er således udvendig i øst og sydøst af betragtelig højde, men indvendig næsten jorddækket. Samtlige mure har afdækning af vingetegl. - Kirkegårdens sydvestre hjørne markeres af to gamle elmetræer. - Annekskirkegården hegnes af blanke kløvstensmure, afdækket med saddeltage af røde mursten.

Hovedindgangen i vest er en portal, muret af

store sten og formentlig opført i 16- eller 1700'rne.<sup>15</sup> Både køreporten, der markerer sig med en bred kamtinde, og fodgængerlågen mod nord er kurvehanksbuede. Portalen står hvidkalket, afdækket med indadvendte vingetegl og lukket af grønmaledede trætræmefløje. I kirkegårdens yngste mur er der mod nord en låge, lukket af trætræmefløje. Før murenes fornyelse havde kirkegården *Måger* mod nord og syd, tidligst nævnt 1664.<sup>11</sup> - Indgangen til annekskirkegården er en port i nord, som lukkes af træmefløje, ophængt i piller af gule mursten.<sup>16</sup>

På annekskirkegården opførtes 1896 et *ligkapel*.<sup>12</sup> Det afløstes 1971 af en bygning på pladsen mellem den gamle og den nye kirkegård. Denne bygning, som foruden kapel rummer *toiletter* og *redskabsrum*, er af gule mursten med røde vingetegl som tagbeklædning. Det gamle kapel benyttes nu som materialrum. Det brolagte *fortov* omkring kirken er omlagt ved kirkenes seneste restaurering 1971.

*Kirken* består af kor og skib, antagelig opført i 1100'rne. Hertil er i senmiddelalderen føjet en række tilbygninger: korforlængelse, tårn og ved syddøren et våbenhus, som er forhøjet endnu i middelalderen. Sakristiet ved det for-

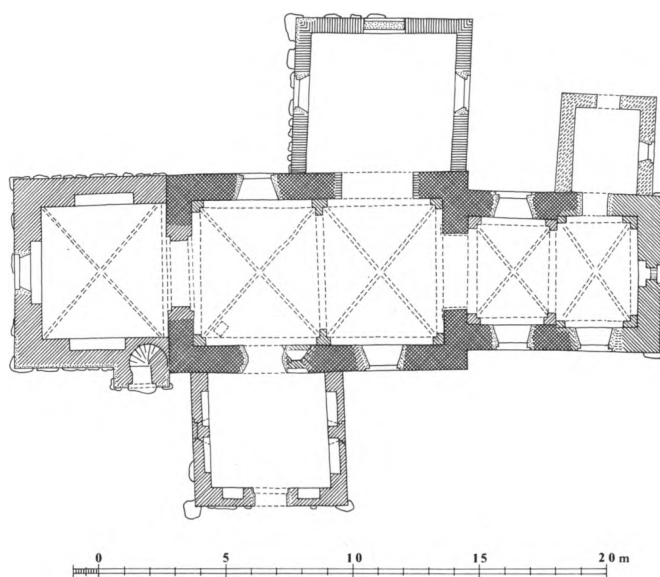


Fig. 2. Plan. 1:300. Målt af MB 1966, tegnet af Marianne Nielsen 1983. Signaturforklaring s. 9. - *Ground-plan. Key on p. 9.*



Fig. 3. Indre, set mod øst. NE fot. 1979. - Interior seen to the east.

længede kors nordside stammer fra 1500'ernes første halvdel, mens det store kapel på skibets nordside snarest er opført i århundredets anden halvdel eller i 1600'erne. Orienteringen er omtrent solret.

Den oprindelige stenkirke er bygget af *rå* og *kløvet marksten* i uregelmæssige støbeskifter mellem *hjørnekvadre*. Oprindelig murbehandling er blottet sporadisk på skibets nordmur og iagttages ydermere fra lofterne over kapel og våbenhus samt på overvæggene: Den udkvælede fugemørtel er efterglattet og forsynet med en skødesløs *kvaderridsning*, inden murene dækkedes af pudslag, som indvendig især på triumfvæggen fremtræder glittet. Herover adskillige hvidtelag, hvoraf de yngste set fra nordsidens tilbygninger har en let rødlig farve.

Skibets oprindelige murhøjde er 5 m, målt ved sydøsthjørnet.

Syddøren er bevaret på oprindelig plads, men formentlig helt opslugt af en fladbuet åbning fra 1860. Den tilmurede *norddør* står som en niche med smigede vanger under et vindue fra 1860. Af oprindelige *vinduer* findes et enkelt, i skibets nordre flankemur, umiddelbart øst for døren. Det er blændet, senest ved hvælvslagningen, og kun toppen af den indre åbning er nu synlig fra loftsrummet.

*Indre.* Den runde, relativt brede *korbu* er ommuret mod syd, hvor buen har overgribende stik. Vederlaget markeres af *kragbånd* (230 cm over skibets gulv), der i nord står med hulet skråkantprofil, mens det i syd er forhugget; begge er videreført på vestvæggen. - Dele af



Fig. 4. Ydre, set fra sydøst. NE fot. 1979. - Exterior seen from the south-east.

triumfmurens gavltrekan samt hele vestgavlen er bevaret.

*Ændringer og tilføjelser.* I senromansk tid, antagelig 1200'ernes første del, er lysforholdene blevet ændret, idet i hvert fald sydsidens vestre *vindue* erstattedes af en betydelig større lysåbning - et forhold, som også kendes fra andre af amtets kirker, eksempelvis Søndersted og Kundby (s.401 og 624). Vinduet, der blændes ved hvælvslagningen, står delvis synligt fra skibets og våbenhusets lofter. Bredden andrager indvendig ca. 120 cm, mens den udvendig fornemmes snævrere. Den ca. 40 cm brede lysning, som nu er tilmuret, er sat af rejste sten. Såvel den ydre åbnings stik af let kiledannede teglsten som de smige sider dækkes af et lag puds, der omhyggeligt er lappet sammen med den oprindelige vægbehandling.

I tiden ca. 1350-1450, men ikke samtidig, har kor og skib fået *hvælv*. Korets er ældst og hviler på vægpiller med smalt, kantet kragbånd.

De spidse skjoldbuer er helstens og ribberne halvstens; sydkappens vestre svikkel er om-muret.

Skibets to hvælvfag har vægpiller, der uden vederlagsmarkering bærer helstens brede, spidsbuede skjold- og gjordbuer. Ribberne er halvstens, og der er lette overribber mellem de puklede kapper. I vestre svikkel af vestfagets sydkappe spores en tilmuret *lem*.

Et spidsbuet *†vindue*, hvis stik anes over skibets sydvindue, kan være indsat i forbindelse med skibets hvælvning. Hverken i kor eller skib har hvælvslagningen medført egentlig forhøjelse af murkronerne, der blot udstyredes med en falsgesims. Skibets gesims, der nu bedst iagttages fra nordkappellets loft, har to trinvis udkragede binderskifter (det øvre nu fjernet) over rulscliffe. Falsgesimsen synes at have stået blank, fremhævet af regelmæssig vekslens mellem røde og sortbrændte sten. Også vestgavlens forhøjelse med munkesten

stammer antagelig fra hvælvslægningen. Fra mellemstokværket i det nuværende tårn ses, at den forhøjede gavl har haft glatte kamme (muligvis brudt af tinder) og i gavltrekantens top en beskeden blændingsdekoration, bestående af fire små trappeformede blændinger, kronet af en i bunden pudset cirkelblænding. Paralleller til såvel den karakteristiske tekniske behandling af gavlkammene som til blændingsdekorationen kendes i andre af amtets kirker.<sup>17</sup>

*Korudvidelsen* er formentlig gennemført i tiden ca. 1450-1500. Materialet er munkesten i munkeskifte,<sup>18</sup> suppleret med marksten fra den nedrevne korgavl. De genanvendte materialer er hovedsagelig benyttet i nedre halvdel af den nye gavl (fig. 5), hvortil de oprindelige hjørnekvadre er udflyttet. Fra sakristiloftet ses, at murene inden tilbygningens opførelse stod dækket af et tyndt, nu næsten nedvadsket hvidtelag. Flankemurene har dobbeltfalsgesims i forlængelse af det gamle kors. Gavlens lille spidsbuede vindue, som nu er tilmuret i lysningen, sidder udvendig i spidsbuet spejl, indvendig i fladbuet blænding. Taggavlen smykkes af en særpræget komposition, som er nært beslægtet med blændingerne på tårnet i Havrebjerg (Løve hrd.). Fodlinjen markeres af en række trappeformede blændinger. Udsmykningens kerne er to koblede fladbuede blændinger, som indrammes af tre cirkelblændinger, og et knækket, forsænket bånd. I de to fladbuede blændinger er to rektangulære åbninger, der på gavlens inderside mod loftsrummet indrammes af blændinger med trappeformet afdækning. De ni kamtakker stammer fra restaureringen 1860. Indtil denne fornyelse (jfr. fig.6) havde gavlen glatte kamme og toptinde; men det kan ikke udelukkes, at der oprindelig har været kamtakker som i Havrebjerg. - Hvælvslægningen i det indre er samtidig, men af hensyn til hvælvet i det gamle kor opført på vægpiller, der uden vederlagsmarkering bærer spidse, helstens skjoldbuer; ribberne er halvstens.

Sydsidens høje *våbenhus* (med styrtrumsloft) er forhøjet endnu i middelalderen.<sup>19</sup> Materialet er munkesten i munkeskifte over en syld af marksten, heriblandt adskillige kvaderhugne.



Fig. 5. Korets gavl (s. 963). NE fot. 1979. - *Chancel gable.*

Forhøjelsen giver sig til kende gennem et spring i murværket udvendig på østre flankemur, ca. 2,2 m over brolægningen. Endvidere anes tilmurede blændinger i gavlen umiddelbart over døren. Den forhøjede tilbygnings flankemure krones af indbyrdes afvigende trappefriser med vandret forsænket bånd, der videreføres som markering af taggavlens fodlinje. Herover syv høj blændinger, af hvilke den midterste muligvis har bevaret sin vandrette afdækning, mens de øvrige er gået tabt ved reparation af gavlkammene. I det indre brydes væggene af fladbuede spareblændinger, hvis lavstammede proportioner i det nuværende rum er yderligere indicium for ombygningen. Ved hovedrestaureringen 1860 fik våbenhusets gavl nye kamtakker; der indmuredes en høj, spidsbuet dør, og i flankemurene åbnedes spidsbuede vinduer med afsprossede støbejernsrammer.

*Tårnet* er af munkesten i munkeskifte over markstenssyld. Genanvendte marksten fra ski-

bets vestgavl ses som bælder udvendig i murværkets nedre dele. En spidsbuet arkade med fals til begge sider forbinder skib og tårnrum.

Sidstnævnte overdækkes af samtidigt hvælv, hvilende på forlæg, undtagen mod skibets gavl, hvor en spidsbuet, halvstens skjoldbue er opmuret; ribberne er kvartstens, og der er lette overribber med trinkamme. Rummets vægge brydes af dybe, spidsbuede spareblændinger.

Sydsidens trappehus har halvtag; men er i øvrigt udvendig ommuret 1876.<sup>20</sup> Den fladbuede, faldede underdør giver adgang til en muret spindel med loft af fladbuede binderstik; fladbuet overdør. En fladbuet, udvendig falset glug i syd, som belyser mellemstokværket, er muligvis oprindelig. Klokestokværket har til alle fire verdenshjørner to tætsiddende, fladbuede glamhuller, der såvel ud- som indvendig indfattes af fladbuet blænding. Flankemurenes gesims og blændingerne på de øst-vestvendte taggavle er hovedsagelig ombygget i nyere tid, formentlig ved restaureringen 1860, da de fik en form svarende til de ligeledes fornyede blændingsgavle på kirketårnet i Ruds Vedby (Løve hrd.). Østgavlens udseende før restaureringen kendes gennem en tegning fra 1854 (fig. 6), da gavlene stod med glatte kamme og en enkelt kamtak bevaret. Tegningen godtgør desuden, at fodlinjens savskifte (men ikke skjoldblændingerne)<sup>21</sup> og højblændingerens antal — syv — er oprindeligt, et forhold, som i øvrigt bekræftes af det udvendige murværk i vest, hvor de oprindelige partier tydeligt adskiller sig fra ombygningens små gule sten.

Sakristiet på korets nordside er den yngste af kirkens middelalderlige tilbygninger. Det er opført af munkesten i munkeskifte over markstenssyld. Flankemurene krones af falsgesims, og den glatte taggavl har fem kamtakker. I øst og mod nord havde sakristiet 1854 små fladbuede vinduer (jfr. fig.6). Østsidens, hvoraf ansatsen til buesticket endnu anes, afløstes ved restaureringen 1860 af det nuværende spidsbuede, og 1887<sup>13</sup> opslugtes nordvinduet helt af en fladbuet præstedør. Det indre har fladt, gipset loft og forbindelse med koret gennem en rektangulær døråbning, antagelig fra 1860.

Kapellet ved skibets nordside kan være opført så tidligt som 1561, da kirken ifølge en bygningstavle fra 1860 (jfr. nedenfor) restaureredes. Den kan dog meget vel være yngre, svarende til de udvidelser af skibet - »korsarme« — som synes mere almindelige i 1600'erne.<sup>22</sup> I 1758<sup>23</sup> stod fonten i kapellet, der tillige rummede åben begravelse (jfr. †gravminder). Senere må tilbygningen være helt overgivet til begravelsessted, indtil man ved restaureringen 1860<sup>24</sup> indtog det såkaldte »præsternes kapel« til menigheden.

Materialet er store sten, lagt i krydskifte over fremspringende markstenssyld. Lejefugerne er omhyggelig indtrykket forneden, hvorved murfladerne fornemmes opbygget af tætte vandrette bælder. Flankemurenes gesims består af savskifte mellem glatte, let udkragede skifter. Savskiftets fremspringende tænder er modvendte fra midten. Den glatte taggavl krones af syv brede kamtakker. Oprindeligt havde kapellet brede, kurvehanksbuede vinduer til alle tre sider (jfr. i øvrigt fig.6). Endnu ses buestikkene over flankemurenes spidsbuede vinduer fra 1860, hvorimod nordvinduet står tilmuret som en svagt forsænket blænding både ud- og indvendig. Det indre har fladt, gipset loft og forbindes med skibet gennem en bred

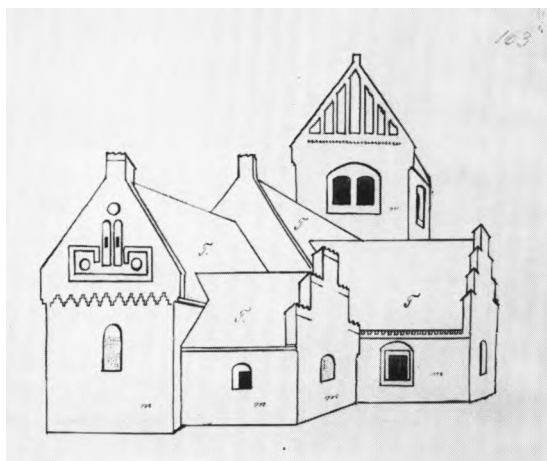


Fig. 6. Ydre, set fra nordøst. Tegning af Burman Becker, dateret 26.juli 1854 klokken 4 morgen. - Exterior seen from the north-east. Drawing by Burman Becker, dated 26th July 1854 4 a.m.

Fig. 7. Indre, set mod vest. NE fot. 1979. - Interior seen to the west.



arkade, hvis stejle, spidsbuede stik stammer fra restaureringen 1860.

*Eftermiddelalderlige ændringer og istandsættelser.* En *bygningsindskrift* (sandstenstavle med fordybede cifre) på skibets sydvæg over døren meddeler følgende: »Restaureret 1561 - 1860 - 1971«. Sidstnævnte årstal er sekundært tilføjet og tavlen formentlig opsat 1860. Herudover meddeler skriftlige kilder, at kirken ved midten af 1700'erne »var sat i smuk stand«, at den 1814<sup>25</sup> gennemgik en hovedistandsættelse og atter 1831<sup>26</sup> var under reparation. Spor efter ældre, men næppe primær vinduesåbning omkring korets østligste vindue i syd kan stamme fra en af disse eftermiddelalderlige istandsættelser. Kirkens ydre tilstand ved midten af 1800'erne illustreres af Burman Beckers tegning fra 1854 (fig. 6) få år inden den gennemgribende *restaure-*

*ring* 1860. Ifølge skriftlige kilder fik kirken da i alt »10 støbte jernvinduer«,<sup>27</sup> dvs. de spidsbuede, udvendigt faldede vinduer med støbejernsrammer, som findes i samtlige afsnit. Endvidere »nye døre«, formentlig våbenhusets og skibets samt åbningen mellem kor og sakristi. Endelig siges det, at sakristi, kapel og våbenhus udstyredes med gipsede lofter. Den udvendige istandsættelse med kamtakkede gavle på kor, skib, våbenhus og tårn omtales ikke, men må have været led i kirkens fornyelse.

Tårnet synes dog fortsat at have krævet istandsættelser. Således repareredes trappehuset 1876,<sup>20</sup> og to år senere tales om behovet for ny skalmuring af sydsiden. 1906<sup>13</sup> var tårnet underkastet »omfattende reparation«.

*Tagværker.* Skibets tagværk er formentlig middelalderligt, af eg, og udformet som en

dragerstol med dobbelt lag hanebånd og spærstivere, der er kæmmet ned over spærskoene. Korets tagværk er vidtgående fornyet; dog er spærstivere og -sko samt enkelte hanebånd med udstemning til krydsbånd bevaret fra ældre tagstol af eg. Tårnets tagværk er af eg og formentlig oprindeligt. Det har dobbelt lag hanebånd, krydsbånd og spærstivere kæmmet ned over spærfoden. De øvrige tilbygninger har nyere fyrretræstagværker.

Kirken står i dag hvidkalket ude og inde med tage af røde vingetegl fra 1977-78. Gulvene er overalt fornyet ved seneste hovedstandsættelse 1971; dog har man i koret, som er hævet to trin, bibeholdt en belægning af store ottekantede gulstensfliser, vekslende med små kvadratiske røde (fra 1860?). I sakristiet ligger gulsten på fladen i mønstermuring. Skib, kapel, tårn og våbenhus har gule kvadratiske fliser, vekslende med kantstillede gulsten i åbningerne. I stolestaderne er der ludbehandlede fyrretræsgulve.

*Opvarmning.* 1878<sup>20</sup> fik kirken ovn, men atter 1883<sup>28</sup> ønskedes en kakkellovn anbragt. 1923-24<sup>13</sup> installeredes varmekværk med underjordisk kedelrum på kirkegården mellem sakristi og kapel. Kedelrummet udvidedes 1953, og 1963 ændredes selve anlægget (fra damp til varmt vand). Ved den sidste restaurering fornyedes varmeanlægget: nyt kedelrum indrettedes i ligkapellet, og det eksisterende kedel- og brændselsrum opfyldtes.

†*Kalkmalerier.* 1) Romanske? På triumfvæggens glittede puds ses blå og okker farvespor. 2) Senmiddelalderlige indvielseskors, omgivet af symmetrisk bladornamentik, er afdækket ved flere lejligheder, bl.a. 1961 i tårnrummet.<sup>29</sup>

## INVENTAR

*Oversigt.* Fra middelalderen er kun bevaret den romanske granitfont. I alterbordsforsidens skæringer indgår årstallet 1562, som også fandtes på en forsvunden degnestol. På altertavlen sås tidligere årstallet 1625, og prædikestolen er fra 1629, hvorimod 1700'ernes inventar er fjernet; det gælder et herskabs-pulpitur fra o. 1725, et andet pulpitur i vest fra 1727

og en præsterækketavle fra 1738. Af præsteindberetningen 1758 fremgår, at alt inventar da var forsynet med bibelciter, antagelig malede. En restaurering 1860 resulterede i følgende fornyelser: altertavlemaleri, alterskranke, dåbsfad, stole, som 1970 erstattedes af de nuværende, og omstøbning af kirkens mindste klokke. Den største, fra 1657, måtte omstøbes 1915.

*Alterbordet*, der skjules af en fyrretræskasse, synes at være muret af tegl og hvidtet, hvilket stemmer med ældre udsagn, hvorefter der skulle være en fordybning (*helgengrav?*) i midten.<sup>30</sup>

*Alterbordsforsiden* (fig. 12), med reliefskåret årstal 1562, består af to brede, vandrette fyrreplanker, ca. 85x175 cm, med en usædvanligt formet udsmykning,<sup>31</sup> der oprindeligt har virket som en slags kassetteværk. I den glatte flade er ved fladsnit skåret blad- og blomstermotiver i vinkelformede felter omkring to kvadratiske midtfelter med blomst og hoved (sml. †degne-stol). I malingen ses spor af påsatte lister, som dels har indrammet skæringerne, dels dannet lodrette felter i midten og ved siderne. Foroven indskrift med fordybede versaler i to linjer: »V(erbvm) d(omini) m(anet) i(n) e(ternvm) gif al(l)e vntersat(t)e oc den gantske menighed i verden din velsignelse«. Forsiden står med en rødbrun farve delvis malet på ældre, måske oprindeligt maling og med en sort bund i fladsnitsfelterne, som fremtræder ustafferede. - På siderne yngre, glatte paneler.

*Alterklæde*, nyt, af rødt fløjls med latinsk kors af guldgaldon. †*Alterklæder.* Inventariet 1647<sup>32</sup> opfører et grønt alterklæde, og 1758<sup>23</sup> stod der ifølge præsteindberetningen »1709« på klædet.

*Altertavle* (fig. 8), tidligere med malet årstal 1625. Et lidt yngre maleri (fig. 11) i storfeltet afløstes 1860 af det nuværende.

Tavlen har den for tiden almindelige arkitektoniske opbygning<sup>33</sup> bestående af postament, storstykke og tvædt topstykke. På forsiden af de to postamentfremspring ses løvemasker (mod nord) og halvfigur med volutter i stedet for arme og frugtbundet forneden (mod syd) (fig. 10b-c). Til siderne vinger med fladskåret rankeslyng og fuglehoved foroven.





Fig. 8. Altartavle fra 1625 med maleri fra 1860 af C. A. Kølle (s. 966). NE fot. 1979. - *Altar-piece from 1625 with painting from 1860 by C. A. Kølle.*

Storstykket hviler på karnisformet bjælke, der på undersiden har fladsnit, hvori indgår rovfuglehoveder og bladværk omkring roset og underorstykkets søjler brydes af knægte med masker (fig. 9a). Mellem denne bjælke og postamentet er indskudt en glat frise. Storstyk-

kets joniske søjler har forskelligt udformede prydbælter med rankeslyng og et af dem fuglehoveder over englehoved (fig. 10a). Sidefelternes forsænkede arkader har omløbende ramme med æggestav; over glat frise sidder trekantgavl. Storvingerne svarer til postamentets.



Fig. 9a-c. a. Altertavledetalje. Maske på bøjle under en af storstykkets søjler, sml. fig. 8 (s. 967). b-c. Prædikestolsdetaljer. b. Løvemasker på postamentet. c. Englehoved på en af gesimsens bøjler, sml. fig. 21 (s. 973). NE fot. 1979. - a. Altar-piece detail. Mask on console under one of the columns of the main panel (cf. fig. 8). b-c. Pulpit details (cf. fig. 21). b. Lion's mask on pedestal. c. Cherub on one of the corbels of the cornice.



Fig. 10a-c. Altertavledetaljer, sml. fig. 8. NE fot. 1979. a. Prydbælte på storstykkets søjle (s. 967). b-c. Maske og fantasivæsen på postamentfremspringene (s.966f.) — Altar-piece details (cf. fig. 8). a. Ornamental band on column in the main panel. b-c. Mask and creature on pedestal projections.

Gesimsen har glat frise og kronliste med pærestav over tandsnit; på midten og over søjlerne sidder bøjler med henholdsvis maske, diademhoveder og yderst englehoveder. Topstykkets firkantede, glatte felter flankeres af søjler med diamantbossesmykket prydbælte og til siderne vinger med stor frugtklase og foroven fuglehed som på de andre vinger. Gesimsfrisen bry-

des af tre småkonsoller, hvorover gennembrudt pærestav. Topstykke formet som stor dobbeltvolut omkring lille midtspir; to tilsvarende, lidt større står på hjørnerne. I opbygning svarer tavlen til Drøsselbjergs (Løve hrd.) ligeledes fra 1625, og skæringernes karakter har væsentlige lighedspunkter.

Siden 1898 står tavlen renset for alle farver,

jfr. malet indskrift bagpå: »Rest: 1898«. I friserne er nymalede, forgyldte versalindskrifter på sort bund, i postamentet citat fra Joh. 15,5, i storstykket fra Matt. 6,10 og i gesimsfrisen fra Joh. 6,48. 1758 var citaterne hentet fra Joh. 3,16 og Rom. 4,25 »derhos 1625«. <sup>23</sup> Endnu 1902 læstes: »16..«. I storstykkets midtfelt indsattes 1860 et *maleri*, 96x86 cm, olie på lærred, af C. A. Kølle, forestillende Kristus i Getsemane. <sup>24</sup> Den knælende Kristus ses i profil på hel mørk baggrund, ikklædt rød kjortel.

Det *\*maleri* (fig. 11), som udtoges af storfeltet 1860, er formentlig tavlens oprindelige. Det er et signeret arbejde af den polskfødte maler Bartholomæus Paproczy, der fra 1637 til sin død 1660 var bosat i Køge. <sup>34</sup> Beklageligvis er dateringen ikke bevaret. Det stærkt ruinerede billede forestiller Kristus på korset flankeret af Maria og Johannes. Det måler 105x91 cm og er udført på kridtgrund på eg. Farverne er hovedsagelig grålige med lidt grønt, okker og cinnober samt en lys rødbrun farve på korstræet. Under korsets fod signeret med sorte versaler: »Bar. Papr(oc)zky me fecit an[no 16]..«. Maleriet med dets samtidige ramme hang 1902 i sakristiet. 1967 hentedes det fra kirkeloftet til Nationalmuseet, hvor det er deponeret (inv. nr. D67/1967).

†*Apostelstatuer*. 1902 <sup>35</sup> tillodes det at opstille gipsoriginalerne til to apostelstatuer udført af



Fig. 11. \*Altertavlemaleri fra o. 1650-60, signeret af Bartholomæus Paproczy. Kristus på korset flankeret af Maria og Johannes, mens Maria Magdalene knæler ved korsets fod (s. 969). Nu i NM2. LL fot. 1983. - \**Painting of the Crucifixion, formerly part of the altar-piece.*

Fig. 12. Alterbordsforside med reliefskåret årstal 1562 (s. 966). NE fot. 1979. - *Altar frontal with the date 1562 carved in relief.*



billedhugger (Rasmus) Bøgebjerg til S. Thomas kirke på Frederiksberg.<sup>36</sup> 1903 stod de på bagvæggen af kirkens siderum (nordkapellet),<sup>13</sup> hvorfra de 1969 fjernedes.

*Altersølv*, bestående af kalk, disk og oblatæske antagelig udført af Johan Kongsbach i 1770'erne (jfr. nedenfor). *Kalken* (fig. 13), er 25 cm høj. Foden har endnu den svajknækkede form, mens knoppen midtdeles af riflet bort med krydslagte bånd; den flankeres af indknebne skaftled. Bægeret har graveret linje under mundingsranden. På foden graveret antikva: »Reerslev Kircke 1773«. Glat *disk*, 15,5 cm i tv., med smal fane. *Oblatæske* formet som en oval sukkerdåse på fire fødder (sml. f.eks. Frydendals fra 1776, s. 857, fig. 10). På låget graveret indskrift som kalkens.

Stemplerne sidder alle under genstandenes bund; kalkens og oblatæskens (fig. 15) er identiske: mestermærke IK over 1777 (Bøje 550, dog med afvigende årstal), gardeinmærke for Christopher Fabritius, Københavnsmærke (17)72 og månedsmærke tvillingerne. Kalkens mesterstempel er slået to gange lidt skævt oven i hinanden, og årstallets sidste cifre er ulæselige, mens oblatæskens tydeligt viser »1777«, hvilket er bemærkelsesværdigt, da der heller ikke synes at være tvivl om, at bymærket er fra 1772.<sup>37</sup> Disken har som vanligt (på grund af dens ringe vægt) kun mestermærke, hvis årstal er meget utydeligt.

Siden sognet 1980 udskiltes som selvstændigt, har præsten benyttet *sygesættet* fra Buerup kirke.

†*Altersølv*. Præsteindberetningen 1755 oplyser, at kalk og disk var skænket af præsten Oluf Lauritzen og »nu dog næsten ubrugelige af ælde«. <sup>38</sup> På kalkens fod læstes følgende indskrift, hvoraf i virkeligheden kun fremgår, at sættet var anskaffet på Oluf Lauritzens tid: <sup>39</sup> »Hr. Oluf Lauritzen Sogne Præst til Reersløf, Peder Knudsen og Mads Olufsen, Kircke=Værgere, de lod giøre denne Kalck og Disk A(nn)o 1592«. <sup>23</sup> - Inventariet 1647 opregner foruden ovennævnte kalk en tinflaske på to potter og en lille sølvflaske på 13 lod. <sup>32</sup>

*Alterkander*. 1) (Fig. 14), 1842, af engelsk sten-

tøj, nygotisk, med maske på hanken. Under bunden mærket: »Registered. March 17th 1842. By Charles Meigh. Hanley« (fig. 16). <sup>40</sup> 22 cm høj. Synes at have haft låg.

2) Fra 1882, efterligner kalkens stil. Under bunden fire stempler: mestermærke for (Peter Louis) Clement (Bøje s. 149), Københavnsmærke (18)82, gardeinmærke for Simon Groth og et lille rektangulært mærke med årstallet 1882. I træskrin foret med lilla fløjl og stemplet: »Clement Store Kongensgade 13 Kiøbenhavn«.

*Alterstager* (fig. 17), tilsyneladende samlet af dele fra forskellig tid, ca. 33 cm høje. Hvalvet fodskål hvorpå tre afsæt er markeret, cylinderformet skaft delt på midten af en vulst. Dyb lysekål med skarpere profiler end fodens og formentlig yngre end den. Løs lysepig af træ til at sætte ned i det i øvrigt hule skaft. - Syvarmet *stage*, såkaldt Nyropstage, fra bronzestøber L. Rasmussen, skænket 1915 på det vilkår, at de tidligere brugte uskønne lyseholdere ikke mere kom til anvendelse. <sup>13</sup>

†*Alterbog*. 1830 anførte synet, at en ny alterbog burde anskaffes og forsynes med sølvziraterne fra den gamle. <sup>25</sup>

†*Røgelsekar*. Inventariet 1647 opfører et røgelsekar til at hente ild i, når lysene skal tændes. <sup>32</sup>

*Alterskranke*, fra 1860 (jfr. Hallenslevs fra 1864 og Ruds Vedbys fra 1859), med drejede balustre af træ, femsided. Lysegrå med mørkegrå håndliste.

*Font* (fig. 18), romansk, af granit, tv., 77 cm, nuværende højde 79 cm. Monolit. Kummen smykkes af otte fladbuede arkader indrammet af rundstave i lavt relief, med en spærformet trekant i bunden af hver arkade. En niende, smallere, uden indramning, synes at indeholde en menneskefigur (sml. Skellebjerg og Solbjerg, Løve hrd.). <sup>41</sup> Den synlige del af foden er keglestubformet. Ved overgangen til det glatte skaft findes en stor tovstav. Om *†*indskrift, se *†*fontelåg eller -himmel. 1758 stod fonten i nordkapellet, <sup>23</sup> hvorfra den 1860 flyttedes til tårnrummet, ved indgangen, <sup>24</sup> og 1943 til nuværende plads i skibets nordøsthjørne.

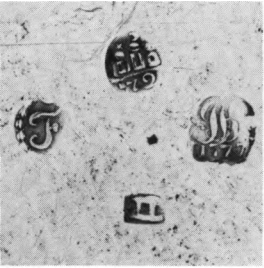


Fig. 13-17. 13. Alterkalk med indskrift: »Reerslev Kirke 1773« (s. 970). NE fot. 1979. 14. Alterkande udført af Charles Meigh 1842 (s. 970). NE fot. 1979. 15-16. Stempler. NE fot. 1979. 15. Under oblatæskan. Guardeinmærke for Christopher Fabritius, Københavnsmærke og mestermærke antagelig for Johan Kongsbach samt nederst månedsmærke tvillingerne (s. 970). 16. Under alterkanden stempel for Charles Meigh 1842 (s. 970). 17. Alterstage, antagelig samlet af dele fra forskellig tid (s. 970). NE fot. 1979. - 13. Altar chalice with engraving dated 1773. 14. Altar wine jug made by Charles Meigh 1842. 15. Marks on the bottom of the wafer box. 16. Mark on the bottom of the wine jug. 17. Altar candlestick, probably assembled from parts of different date.



Fig. 18. Romansk font af granit. (s.970). NE fot, 1979. - *Romanesque font of granite.*

*Dåbsfåde.* 1) 1860, af messing, tv. 79 cm, glat. Under bunden er påloddet en messingplade, hvorpå graveret skriveskrift: »Rerslev Kirke 1860«. 2) 1900'erne, af messing, tv. 25,5 cm, glat. I det store fad i fonten. †*Dåbsfåd.* 1647<sup>32</sup> nævnes i inventariet et messingbækken til fonten.

†*Fontelåg eller -himmel?* Ifølge præsteindberetningen 1758 var fonten forsynet med indskrift fra Mark. 10,15.<sup>23</sup> Der må formentlig menes fontelåg eller -himmel, jfr. Ruds Vedby, hvor der ligeledes var bibel citat på »kronen«, som hang over fonten.<sup>23</sup>

\**Korbuekrucifiks* (fig. 19), fra 1400-50, nu uden hoved og arme.<sup>23</sup> Korstræet er 158 cm højt, figuren 103;<sup>42</sup> den er skåret i to lodret sammendevlede planker med stærkt gabende fuger langs begge sider og svagt hullet i ryggen. Hovedet er tilsyneladende fjernet ved savning i forreste planke, resten er brækket af, armene ligeledes. Figuren har vunde i højre side og ty-

delig markering af mellemgulvet. Lændeklædet ligger stramt med regelmæssige folder og snip ved Kristi højre hofte. Skarprtryggede skinneben og store, overlagte fødder (tærne på venstre fod mangler). Korstræet har firkantfelter for enderne; af de reliefskårne evangelistsymboler er kun Markusløven (delvis) bevaret, sømmet fast (fig. 20). Langs kanterne sidder på sømmede lister med nu afhugget snitværk.

Figuren har lys rødlig hudfarve med blodstænk omkring vunde og føddernes naglehul. Lændeklædet er hvidt, korstræet brunt. Derunder er konstateret tre farvelag på kridtgrund.<sup>43</sup> 1758 oplyste præsten, at der »under krucifikset«, hvormed må menes på en †*korbuebjælke* eller et †*korgitters* gesimsfrise, stod citat fra Joh. 1,29.<sup>23</sup>

1967 fundet på kirkens loft i snavset og dårlig stand. Efter konservering deponeret i Nationalmuseet (inv. nr. D67/1967).

*Prædikestol* (fig. 21), med reliefskåret årstal 1629, samtidig himmel og opgang fra 1971. Kurven har fire fag med fremstillinger af evangelisterne adskilt af dydehermer, som bortset fra attributterne er ganske ens både med hensyn til dydernes udseende og skafternes dekoration. Evangelisterne sidder under arkader med glat bueslag og englehoveder i sviklerne; pilastrene har enkelt volutkapitæl over tandsnit og volutter på skafterne. Nederst i feltet englehoved. Rækkefølgen er: Mattæus, Johannes, Markus (fig. 22) og Lukas. Felterne indrammes af profillister. De kvindelige hermer holder: opslået bog (?), sværd, hvis klinge er brækket af (Retfærd), kors (Troen), anker i højre hånd og fugl i venstre (Håbet) og brudt søjle (Styrke). Hovederne med det store, næsten stiliserede hår, som når skuldrene, flankeres af udtrukne volutter. På skafterne ses klæde og frugt bundt op-hængt i snor endende i kvast. På skafternes sider flig af klæde og forneden en slags blade, som kan minde om skæringerne på storfelternes pilasterskafter. Alt er skåret i højt relief i modsætning til postamentets fladsnit, der ligner dekorationen på altertavlens karnisformede bjælke under storstykket. Heri indgår initialerne »LO« for præsten Lauritz Olufsen (jfr. †præ-

sterækketavle) og årstallet »1629«. Endelig er der senere i et tredje felt indskåret: »KHS 1688« for pastor Knud Hansen. På hjørnerne løvemasker (fig. 9b). Gesimsen har glat frise afbrudt af bøjler med diademhoved og et enkelt englehoved (fig. 9c). Under kronlisten er der tandsnit og prærestav.

Himlen har seks sider, hvoraf den ene er længere end resten; under de fem frie hænger udsættet liste afbrudt af englehoveder på hjørnerne. Over de tre midterste sider sidder kartoucheformede topstykker, det midterste med kronet C4; imellem dem spir. Undersiden har seks felter omkring midtfelt hvori roset.

Stolen står renset for farver, kun friserne har indskrifter med forgyldte versaler: »Salige ere



Fig. 19. \*Korbuecrucifiks fra 1400-50, nu i NM2 (s. 972). NM fot. - \*Chancel arch crucifix.



Fig. 20. Markusløven. Evangelistsymbol på kors-træ, sml. fig. 19 (s. 972). NM fot. - *Lion of St. Mark. Evangelist emblem on cross.*

de ... Luc: II: V: 28« og på himlen: »Saa ser til, hvorledis I hører ordet Marc 4. v. 24«. 1758 sås citater fra Mark. 4,24 og Luk. 11,28. I skibets sydøsthjørne.<sup>23</sup>

Stolestaderne fra 1970 er grøngrå med brunlige rygstød. De afløste et sæt åbne, egemalede *†bænke* fra 1860,<sup>24</sup> som 1926 maledes i overensstemmelse med altertavlen.<sup>13</sup>

En *†skriftestol* forfærdigedes 1664; hertil indkøbtes 24 fyrredeller og to 10-alen træer.<sup>11</sup> 1758 læstes på dansk citat fra Ps. 51,19 og Joh. 20,23 på stolen.<sup>23</sup>

*†Degnestol*, med årstallet 1562 på den ene gavl under et udskåret (engle)hoved, på den anden kvinde set i profil. Pulten havde indskåret »ES 1605« og »P. I. Harboe«, den førstnævnte gavl »Jorgen Clemensen 1667«. Stolen synes at have mindet om degnestolen fra 1573 i Kundby (s. 647). 1758 sås citat fra Ps. 34,1, vel i en gimsfrise.<sup>23</sup> Beskrevet i udateret optegnelse. - To *†kirkesangerstole* øst for korbuen fjernedes 1904.<sup>13</sup>

*†Herskabsstol*. 1903 ønskedes det nye orgel anbragt i herskabsstolen lige over for prædikestolen (sml. f.eks. Nørre Jernløse og Fryndal, s. 102 og 861) og anden stoleplads anvist i samme stolestaderække. Året efter var herskabspulpituret (-stolen) flyttet til den angivne plads.<sup>13</sup>

Et *†herskabspulpitur* stod 1758 midt i kirken,<sup>23</sup> over fruentimmerstolene. Det tilhørte Vedby-



Fig. 21. Prædikestol med reliefskåret årstal 1629 (s. 972). NE fot. 1979. - *Pulpit with the date 1629 carved in relief.*

gaards ejere, oberstløjtnant C. F. A. Barner gift med Lene Kirstine Grubbe, som efter hans død 1712 giftede sig med jægermester C. F. von Barnewitz, †1736. Deres våbener var malede på stolen.<sup>44</sup>

†*Kiste*. Inventariet 1647<sup>32</sup> opregner en »halvkiste« af eg til forvaring af messeklæder.

To *pengebøsser*, fra 1800'rne, af messing, klokkeformede.

*Dørflojene* er alle af nyere dato og svarer i farveholdning til stolestaderne. Mellem våbenhus og kirken er en fløjdør fra ½1860<sup>24</sup> med fyldinger. Indgangsdøren, der ligeledes er en fløjdør, har flammering på ydersiden. Døren til sakristiet er fra 1900'rne.

†*Pulpitur*, med malet indskrift: »Pinxit anno

domini 1727 Hans Bille«; desuden var der tre skriftsteder, som citerede Davids salmer: 119 vers 33-34, 27 vers 1 og 92 vers 14-16.<sup>45</sup> På rækværket (gesimsfrisen?) læstes citat fra 1. Pet. 1 v. 19. Mellem skib og tårnrum.

*Orgel*, bygget 1971 af I. Starup & Søn, København. Orgel af standardtype: ét manual med fire stemmer, indbygget i svellekasse med foldedøre. I tårnrummet. \**Orgel*, bygget 1891 af Fr. Nielsen, Århus, til Struer kirke (Ringkøbing amt). Opstillet i Reerslev kirke 1925 af Th. Frobenius & Co.<sup>13</sup> Ét manual med seks stemmer: Bordun 16', Principal 8', Gedakt 8', Viola di gamba 8', Octav 4', Fløjte 4'. Mekanisk aktion, sløj fe vindlade. I privateje.<sup>46</sup> †*Harmonier*: 1) »Orgelharmonium« af fransk fabrikat, leveret 1860 af Horneman & Erslev, København, skænket af Lund til Vedbygaard.<sup>47</sup> I kirkesangerstolen.<sup>13</sup> 2) Leveret 1903 af Petersen & Steenstrup, København.<sup>48</sup> På herskabsstolens tidligere plads over for prædikestolen, op til korbuen.<sup>13</sup>

*Salmenummertavle*, fra o. 1900, oprindelig til at skrive med kridt på, senere ændret til numre af metal. Lysegrå.

*Præsterækketavle*, fra o. 1900, af træ, i fladrundbuet, profileret ramme. Præsternes navne med lyse versaler på sort bund. 1902 i nordkappellet, nu på tårnets nordvæg. En †*præsterække-tavle* over sakristidøren var opsat 1738 af Matthias Hermand Læssøe, 36 år gammel, som da havde været præst i fem år.<sup>49</sup> På tavlen var afmalet: »Præster til Reesløvs Menighed siden Reformationen A(nn)o 1517 Christoffer Hansøn, †1542, Hans Nielsøn, †1562, Olluf Lauritsøn, †1591, Lauritz Ollufson, †1631, Daniel Bartholomeison, †1652, Anders Jørgensøn, †1661, Knud Hansøn, †1726, provst Mathias Herman Lessøe, †1764.«<sup>11</sup> Endnu 1858<sup>50</sup> sad stenen med præsternes navne »over indgangen til sakristiet«, d.e. på korets nordvæg.

To *lysekroner*, skænket 1921 og 1966, barokform. I skibet. Desuden *lampetter* fra o. 1969. En †*lysearm* til tre lys anskaffedes 1904 og opsattes ved prædikestolen.<sup>13</sup>

*Hatteknager*, 18-1900'rne, af træ, drejede, i to rækker. På våbenhusets øst-, syd- og vestvæg.





Fig. 22. Prædikestolsfelt med evangelisten Markus flankeret af dydehermer repræsenterende Troen og Håbet, sml. fig. 21 (s. 972). NE fot. 1979. — *Pulpit panel with St. Mark flanked by the terms of virtue: Faith and Hope.*

*Klokker.* 1) »Omstøbt af Gamst & Lunds Efterfølger) Kiøbenhavn 1860«, ifølge versalindskrift om halsen under liljefrise. Tvm. 59 cm. Ophængt i slyngebom.

2) Omstøbt 1915 hos B. Løw & Søn som kopi af †klokke nr. 2. Tvm. 100 cm. Om halsen indskrift identisk med den gamle klokkes, på slagkanten: »Janvar 1915 lod Vedbygaards Eier Sjællands Biskop Dr. theol. Peder Madsens Enke Charlotte f(ødt) Storck denne Klokke omstøbe for at forskiønne dens Klang ved Reersløv Kirkes Overgagn (!) til Selveie. Støbt af B.Løw & Søn København«. Ophængt i slyngebom.

†*Klokker.* 1) Ved klokkeskatten 1528 afleveredes en klokke på 3 skippd. 2 lispd.<sup>51</sup>

2) (Fig. 23) støbt 1657 af Jørgen Hansen, Kallundborg. Tvm. 98,5 cm. Om halsen indskrift med versaler: »Wi skvlle iche alle sofve men vi skvl(l)e voge vdi en Hast vdi it Øyeblik sklle(!) vi forandris, thi Basonnis Lyd skvlle lyde oc de døde skvle opsta vdforkrenckelig (1 Kor. 15,51-52) anno mdclvii in janvaro. Den Tid Hvgo Lvtzo var Lensmand paa Anderskovf Slodt, Sognepræst H(r.) Daniel Krop, Olf Pedersøn oc Peder lensøn Kiercke verge, Iørgen Hansen Klockstøber i Calingborrig.«<sup>23</sup> Indskriftens tre linjer flankeredes af palmetteborter, en fjerde, delvis udsløttet linje stod under nederste bort, der ligesom de primitive bogstaver og skilletegn genfindes på klokken i Folby.<sup>52</sup> På slagringen tre halvt udslidte lister.



Fig. 23. †Klokke nr. 2 støbt 1657 af Jørgen Hansen, klokkestøber i Kalundborg (s. 975). M. Mackeprang fot. 1914. - †Bell no. 2 cast in 1657 by Jørgen Hansen.

1825 havde klokken fået en revne, da der ringedes over et lig. De otte husmænd, der ringede, skulle erstatte skaden.<sup>28</sup> 1893 noterede synet, at klokken havde en revne, og et stykke af nederste kant var borte.<sup>13</sup> 1914 var den indsendt til omstøbning, jfr. klokke nr. 2.

3) Den lille klokke, der 1860<sup>26</sup> omstøbtes til klokke nr. 1, havde ingen indskrift.<sup>38</sup> 1810 var den revnet.<sup>25</sup>

*Klokkestol*, fra 1894.<sup>13</sup>

#### GRAVMINDER

*Gravsten.* 1) (Fig. 24) 0.1731. Anders Jensøn, født i Randers 1666, død i Løgets Mølle 1731, gift med Leene Rasmus ... det 57 — Rødlig granitsten, 174x53-72 cm, med primitivt huggede, fordybde versaler. Nedre højre hjørne slået af. Over indskriften et Jesumonogram.

Indmuret udvendig i kirkegårdsmurens sydvestre hjørne.

2) O. 1699. Daniel Anderson, boede i Rerslov, †11. marts 1699, 35 år gammel. Grå kalksten, 177x113 cm; gravskriften med fordybde versaler, et opbyggeligt vers derunder med kursiv, begge tværs over stenen. Foresloges 1904 flyttet fra midtgangen foran koret til nuværende plads ved tårnets sydvæg, hvor den omtales 1913.<sup>13</sup>

Et *kors* dannet af forsøvede laurbærblade blev 1933 givet til pastor Valdemar Vilstrup af menigheden i Reerslev. Efter hans død skænkede familien det til kirken. På tårnets sydvæg.

†*Åben begravelse.* 1758 omtales en åben begravelse i kapellet, hvori nogle af præsterne og deres familie er nedsat.<sup>23</sup> 1814 betegnes en lem derover som meget skrøbelig og farlig, hvorfor begravelsen burde fyldes, og stengulv lægges.<sup>25</sup> 1848 var den »skudt til«, og kisterne hensat i jorden.<sup>53</sup>

*Mindetavle.* O. 1792. »Her under lagdes (degnen) for Reerslev Menighed (A.) Møller (†15.) Sept. 1792. Elsket som Mand, Fader, Lærer thi 35 Aars Embede gav ham dette værdige Minde«. <sup>54</sup> Marmortavle, 30x46 cm, med fordybet kursiv. Indfældet i nordkappellets østmur.

*Støbejernsmonument.* O. 1866. Asta Thusnelde Rosalie Anna Moltke, \*31. maj 1858, døbt 1.juli 1858, †22.juni 1866. Under gravskriften citat fra Matt. 11,25. Indskrift med reliefversaler på højt fodstykke. Ovenpå står en sørgende engel, som støtter sig til kors. På familien Moltkes gravsted, der hegnes af nyklassicistisk *støbejernsgitter*. I kirkegårdens sydøsthjørne.

†*Kirkegårdsmonument.* O. 1853. Herman Peder Gudme, sognepræst i Reerslev og Vedby, \*5. marts 1777, røgtede i 45 år sit kald, †17. nov. 1853 dybt savnet af hustru og seks børn. Under gravskriften citat fra 1 Joh. 2,17. Marmortavle i jorden.<sup>50</sup>

Ved et besøg 22.juli 1899 skitserede arkitekten Hans I. Holm flere kirkegårdsmonumenter bl.a. et trækors (jfr. fig. 25). Ingen gravskrifter er gengivet.

## KILDER OG HENVISNINGER

LA. *Ars-Løve hrdr.s provsti*. Synsprot. 1862-96. - *Kgl. bygningsinspektorer*. Inspektorat A.75. 1869. Journalsager. - *Godsarkiver*. Vedby gård gods. Kirkerne og skolerne vedr. 1641-1893. - *Ved embedet*. Synsprot. 1881-1943. - Se i øvrigt arkivalier for Holbæk amt i almindelighed s. 50.

NM2. Præsteindberetning 1809 til Oldsagskommissionen. - Indberetninger ved F. Uldall (klokker), C. M. Smidt 1902 (bygning), J. Olrik 1902 (inventar), ukendt herkomst (indskrifter på inventar), M. Mackeprang 1914 (klokke) og 1935 (bygning), E. Moltke 1935 (gravsten), Verner Thomsen 1967 (konservering af krucifiks), Mogens Larsen 1971 (alterbord og altermaleri), Ingegerd Marxen 1976 (altermaleri), Hugo Johannsen og Niels Jørgen Poulsen 1979 (bygning), Marie-Louise Jørgensen og Birgitte Skov 1979 (inventar og gravminder). - Bygningsbeskrivelse ved Hugo Johannsen, inventar og gravminder ved Marie-Louise Jørgensen. Redaktionen afsluttet juni 1983.

*Tegninger*. NM2. Skitse af alterbordsforside og degnestolsgavle samt 6 gnidebilleder af alterbordsforsidens udskæringer. - Tegning af alterbordsforside ved J. Olrik 1902. - Tegning af font ved C. M. Smidt 1902. - Tegning til indretning af brændselsrum ved A. Lautrup-Larsen 1952. - Plan, snit og facader ved Harald Plum og Henrik Iversen. - Plan ved M. Brahde 1966. - *Kunstakademiets Bibliotek*. Skitser af kirkegårdsmonumenter ved Hans I. Holm 1899 (lommebog M, s. 63-64).

<sup>1</sup> Roskildebispens jordebog s. 163.

<sup>2</sup> DiplDan. 3. rk. VI, nr. 171.

<sup>3</sup> Repert. 1496, 31.jan.

<sup>4</sup> Landebogen s. 120.

<sup>5</sup> RA. DaKanc. A28. 1630-1702. Fortegnelse og div. dok. vedr. kirker og sognekald.

<sup>6</sup> Kronens Skøder II, 398 og 402.

<sup>7</sup> Uagtet at gårdens nye ejer ansøgte om at beholde rettighederne, udgik der 24. okt. 1704 kgl. befaling om, at kirken skulle stilles til auktion, jfr. RA. Rtk. resolutioner. 5.jan. 1705 (nr. 15801).

<sup>8</sup> RA. Rtk. Sjællands stifts renteskriverkontor: 2243.281. 1700, 1702, 1705. Specifikation over konge- og kirketiender.

<sup>9</sup> Højestydende ved auktion 8. okt. 1710 var oberstløjtnant Barner (RA. Rtk. Arkivalier vedr. særlige hverv: 2215.38. 1710-11. Kommissionsakter vedr. auktion over en del af kongens beholdne kirker), der 1711 fik skøde på kirken, jfr. RA. Rtk. Resolution 21. april (nr. 20590).

<sup>10</sup> Den nye kirkegård anlagdes på jord, som til dels hørte til præstegården, jfr. opmåling over landsbyens nordøstlige del med kirken og dens nærmeste



Fig. 24. Gravsten nr. 1 over Anders Jensen, †1731 (s. 976). Poul Nørlund fot. 1922. — *Tombstone no. 1 to Anders Jensen †1731.*

omgivelser. LA. Vedbygård gods. Kirkerne og skolerne vedr. 1641-1893.

<sup>11</sup> RA. Rtk. 1661-72. Kalundborg og Sæbygård amter kirkerugs.

<sup>12</sup> I rgsk. opgøres materialeforbruget til 9000 mursten og 1600 tagsten, jfr. note 11.

<sup>13</sup> Ved embedet. Synsprot. 1881-1943.

<sup>14</sup> 1926 ønskedes den nye murs cementafdækning fjernet og afløst af vingesten, hvilket synes sket inden 1929, jfr. note 13.

<sup>15</sup> Sml. eksempelvis portalen i Skamstrup fra 1670 (s. 810 og fig. 1).

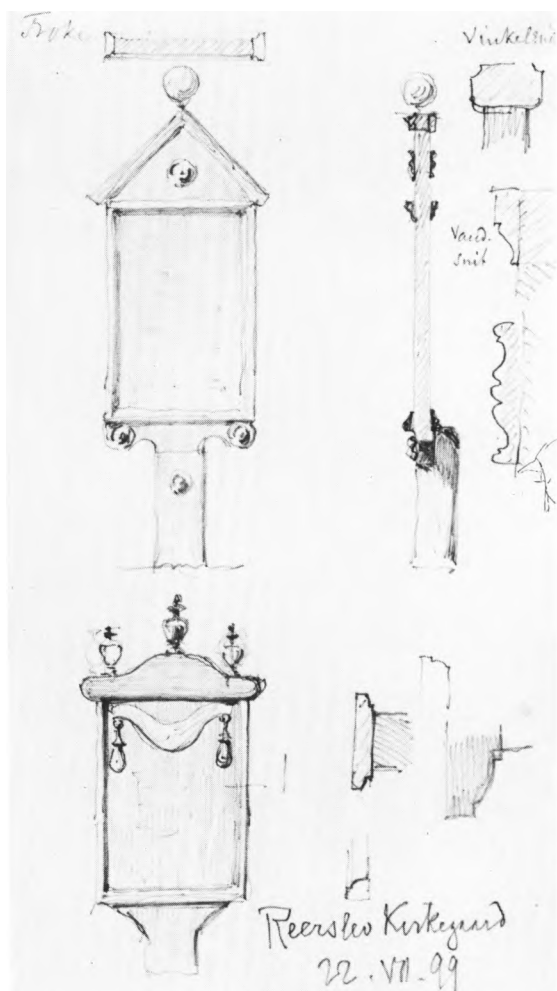


Fig. 25. †Kirkegårdsmonumenter. Skitse, tegnet af Hans I. Holm 1899 (s. 976). Kunstakademiets Bibliotek. - †Churchyard monuments.

<sup>16</sup> 1886 ønskedes annekskirkegårdens port fornyet, jfr. note 13.

<sup>17</sup> Gavlens velbevarede nordkam afdækkes af et skifte (løbere og bindere), som bindes ind i gavltrekan- tens murværk med løbere, der står vinkelret på det skråt løbende afdækningsskifte og stikker en anelse op over dettes overside. Tilsvarende teknik kendes fra den forhøjede vestgavl i Viskinge (Skippinge hrd.). I Viskinge brydes de skrå kamme af enkelte tinder. Tilsvarende kan Reerslev-gavlens have haft, omend de i så fald skjules af hvidtningen. - Eksempler på beslægtede blændingskompositioner findes på våbenhusgavle i Søndersted (s. 402), Solbjerg (Løve hrd.) og Hørve (Ods hrd.).

<sup>18</sup> Fra sakristiets loft bemærkes i forlængelsens nord- mur et polsk skifte af kantrejste munkesten.

<sup>19</sup> Eksempler på forhøjede våbenhuse: Haraldsted, Sørbymagle (DK. Sorø s. 445, 828).

<sup>20</sup> LA. Bispearkivet 1862-79. Kirkesyn.

<sup>21</sup> Skjoldblændingerne med Rud-våben på kirketår- nene i Reerslev og Ruds Vedby anses af Mackeprang for senmiddelalderlige, jfr. ÅrbOldkHist. 1914, s. 173.

<sup>22</sup> Sml. udbygningerne i Ganløse fra 1632-34 (DK. Frborg. s. 2454) eller i Kundby fra 1670 (s. 628).

<sup>23</sup> LA. Bispearkivet. 1758-59. Hist. efterretn. til HofmFund.

<sup>24</sup> LA. Vedbygård gods. Kirkerne og skolerne vedr. 1641-1893.

<sup>25</sup> LA. Holbæk amts provsti. 1808-23. Synsforretn.

<sup>26</sup> LA. Ars-Løve hrd.s provsti. 1831-61. Synsfor- retningsprot.

<sup>27</sup> Der er i alt 11 støbejerns vinduer. Enten er tallet revideret under arbejdets gang, eller også er det el- levte vindue først kommet til ved et senere indgreb.

<sup>28</sup> LA. Stiftsøvrighedsarkivet. 1820-1900. Kom- mune kopibøger.

<sup>29</sup> I sin meddelelse til Nationalmuseet, dateret 12. sept. 1961, beskriver pastor Løgstrup fundet i tårnummet som »et vievandskors« og »primitive kruseduller«. Denne beskrivelse er ikke uforenelig med fem tegninger af indivielseskors, udaterede og usignerede, som skal stamme fra Reerslev eller annekskirken Ruds Vedby og være gjort i forbindelse med en »herredsrejse«, 1902?. Et fotografi i NM2 (Henrik Græbe 1971?) viser formentlig et af indivielseskorsene, afdækket under kirkens seneste restaurering.

<sup>30</sup> Sml. indb. 1902. 1860 blev et dokument vedr. kir- kens restaurering nedlagt i alterbordet, jfr. note 24.

<sup>31</sup> Udsmykningens form er usædvanlig på en alter- bordsfor side, men motiver og teknik kendes fra mange stolegavle og f.eks. fra en dørføj i Høm, sml. Grandløse †degnestol s. 215.

<sup>32</sup> LA. Løve hrd.s provsti. 1647-1785. Herredsbog.

<sup>33</sup> Samme skema er brugt f.eks. i den gruppe alter- tavler, der er tilskrevet Anders Nielsen Hatts værkt- sted i Roskilde, se Grandløse, Tuse m.fl. (s. 210, 604).

<sup>34</sup> Jfr. Victor Hermansen: Borgmester Enevold Ras- mussen Brochmand og hans malerisamling i Køge, i Fra Københavns amt, 1951, s.90f.

<sup>35</sup> RA. Kultusmin. 1. Dep. 1848-1916. Journalsager.

<sup>36</sup> R.B. var født på Reerslev Mark, voksede op som vogterdreng og støttedes senere af grev Moltke på Nørager. Kom i lære hos Bissen, jfr. Weilbach: KunstLeks.

<sup>37</sup> Om stempling, se foruden Bøje også Sigurd Schoubye: Om dansk sølvforfalskning, i Arv og Eje 1963, s. 13-54, især s. 20-22.

<sup>38</sup> NM2. Håndskriftsaml. Indb. vedr. Sjælland til Thurah og Hoffman 1755 og 1773. I—II.

<sup>39</sup> Jfr. også Sven Rask: Lensmand og kirker i Nord-sjælland 1604-12, i NMArb. 1982, s. 118-30.

<sup>40</sup> Ifølge Geoffrey A. Godder: Encyclopaedia of British Pottery and Porcelain Marks, London 1964, bærer de fleste af C. M.s arbejder hans fulde navn, ofte som her med dato.

<sup>41</sup> Jfr. Mackeprang: Døbefonte s. 83f.

<sup>42</sup> Sml. Magleby (DK. Præstø s. 377, fig. 7) og Gimlinge (DK. Sorø s. 854, fig. 11).

<sup>43</sup> Af det underste farvelag var kun bevaret minimale rester. Derover var anlagt en kridtgrund hvorpå rødlig hudfarve, grøn lasur på sølv på lændeklædet og grågrønt på korstræet. De påsømmede kantlister havde sort farve. Og lige under den nuværende stafefering var hudfarven lys gullig med røde og grønne stænk som blomster på kroppen. Lændeklædet var lysegråt, korset brunt med påmalet mørkegrøn planteornamentik afsluttet ved hvert af korsendefelterne med svulmende blomster i hvid, gulgrøn og rød farve. Løven havde rester af rød farve.

<sup>44</sup> Vedbygaards ejere havde også stol i annekskirken Ruds Vedby, men den var forsynet med apostelmalier.

<sup>45</sup> Jfr. note 23 og indb. 1902.

<sup>46</sup> Meddelelse fra lærer Palle Jochumsen, Vilsbæk. Fotografi og yderligere oplysninger findes i Orgelregistrannten.

<sup>47</sup> Jfr. note 24. Erik Skov: Historien om et orgel, i NMArb. 1973, s. 126f. Reerslev kirke var en af de første danske kirker, der fik opstillet et harmonium.

<sup>48</sup> Petersen & Steenstrup: Harmoniumsfortegnelse. 1915.

<sup>49</sup> LA. Bispearkivet. Løve hrd. 1690-1820. Se også note 38 og 23.

<sup>50</sup> KglBibl. NyKglSaml. 2246. Fr. Algreen Ussing: Gravskrifter osv. 1-2. 1856-64.

<sup>51</sup> RA. Rgsk. ældre end 1559: Fortegnelse over indkrævede klokker.

<sup>52</sup> DK. Århus s. 1840 med fig. 18 og 23. Desuden har J.H. bl.a. støbt de  $\dagger$ klokker nr. 3 og 4 i Skamstrup s. 841 f. med fig. 35.

<sup>53</sup> Jfr. NM2. Håndskriftsaml. J. H. Larsen: Bidrag til topografisk beskrivelse 1848. Ved kirkens restauring 1860 indtoges det såkaldte præsternes kapel til brug for menigheden (note 24), jfr. bygningsbeskrivelsen.

<sup>54</sup> Suppleret efter note 50 og indb. 1902.



Fig. 26. Landsbyplan 1783. - Village map 1783.