



Fig. 1. Ydre, set fra sydøst. NE fot. 1978. - Exterior seen from the south-east.

JYDERUP KIRKE

TUSE HERRED

Kirken, der i katolsk tid skal have været viet S. Nicolaj (jfr. †altertavle),¹ er i Roskildebispens jordebog ansat til 1 mk.² 24. marts 1504 nævnes en sognepræst,³ og 1567 talte sognet 48 tiendeydere.⁴ 0.1666 ansås patronatsretten for kongelig;⁵ men 31. marts 1721 fik Christian Carl Bircherod skøde på kirketienden med patronats- og kaldsret.⁶ I 1800'erne lå kirken under Arnakkegård,⁷ og 19. marts 1909 overgik den til selveje.

Møntfund. Ved pengeblokkens restaurering 1950⁸ fandtes 11 mønter, de ældste fem hulpenninge fra Erik af Pommerns tid.

Kirken ligger midt i den gamle landsby på en højning, som falder jævnt mod syd og vest.

Den usædvanlig store kirkegård skyldes hensynet til væksten i befolkningstallet efter stationsbyens anlæggelse. Allerede 1854⁹ udvidedes kirkegården, muligvis i nordøst, ved inddragelse af et stykke af præstegårdshaven. Før 1895,¹⁰ da anlæggelsen af gange på den »nye del« omtales, er kirkegården udvidet på ny, formentlig i vestlig retning. 1911¹⁰ inddrog yderligere arealer, og 1921 ønskedes atter en udvidelse, der dog muligvis først er gennemført o. 1932 på det lavereliggende »anneks« i vest, som nu grænser op til Ny Kirkevej.¹¹ Hinsides denne vej er o. 1958¹² anlagt en anneks-

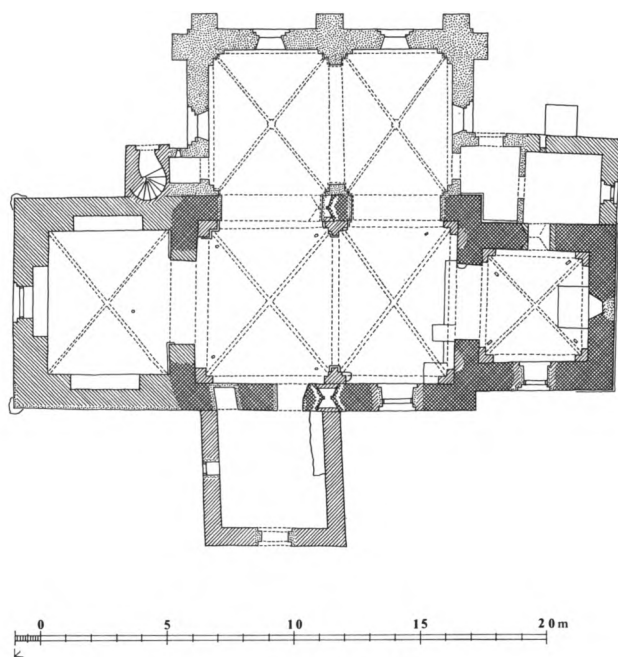


Fig. 2. Plan. 1:300. Målt af MB 1960, tegnet af Marianne Nielsen 1982. Signaturforklaring s. 9. - *Ground-plan.*
Key on p. 9.

kirkegård, som inden for de allerseneste år er øget med supplerende jord.

Kirkegårdens hegn og indgange. Bortset fra muren i syd og et lille stykke i øst, nærmest sydøsthjørnet, fremtræder murene hvidtede og afdækket med røde vingesten, der snart har udvendigt, snart indvendigt fald. Ældst er nordmuren umiddelbart øst for præstegårdslågen; den er opført af marksten bortset fra et par skifter små gule sten under afdækningen. I nordøst omkring udvidelsen fra 1854 er materialet små sten, og øst for kapellet samt på hele sydsiden er der en blank kløvestensmur fra o. 1895. Den vestre del af nordmuren samt den gennembrudte vestmur mod det lavereliggende »aneks« er af munkesten over markstenssyld. Den er antagelig blevet til i flere omgange med genanvendelse af ældre materialer, hvilket udtrykkeligt nævnes både 1911 og 1921. Omkring det vestligste afsnit er en mur af små sten. Den nye kirkegård har levende hegn.

Hovedindgangen er i øst fra Kirkevej og består af køreport, flankeret af fodgængerlåde. De fornyede tremmefløje af træ er ophængt i hvidkalkede piller af små sten, som afdækkes af

saddeltage (munke og nonner). Indgangen er sandsynligvis jævngammel med søndre låge, hvis piller er tilsvarende, blot i blank mur; begge indgange synes etableret i tiden o. 1895. I nordmuren ud for korsarmen er præstegårdslågen, en rødmalet fløj af træ, ophængt i piller med udadvendt afdækning. Indgangen til det vestligste afsnit fra Ny Kirkevej er en tofløjet tremmelåde af træ. Den korresponderer med køreporten og lågen til anekskirkegården. - 1719¹³ nævnes en *†kirkerist* til søndre låge.

Øst for kirken er 1895 (jerncifre på gavlen) opført et *ligkapel*, som oprindeligt stod i blank mur med kamtakkede gavle.¹⁴ Det er nu ombygget og udvidet med tilbygninger mod syd (redskabs- og fyrrum, tidligere sprøjtehus) og mod vest (toiletter). Hele komplekset står hvidkalket.

Omkring kirken er et brolagt *fortov*, som kan gå tilbage til o. 1862, da behovet herfor nævnes.¹⁵

Kirken består af kor og skib fra 1100'ernes anden halvdel. Hertil er i senmiddelalderen føjet våbenhus og tårn. Sakristiet på korets nordside stammer i sin oprindelige skikkelse fra

1500'rne. 1921 fordobledes skibets areal ved opførelsen af en nordre »korsarm«. Orienteringen afviger lidt mod nord.

Materiale og teknik. Den beskedne bygning er opført af marksten lagt i nogenlunde regelmæssige skifter mellem hjørnekvadere. Udvendig, særlig tydeligt for korets vedkommende, er stenene slethugget, mens de indvendig står rå og kløvede. Murene rejser sig over en *skråkantsokkel*, der nu kun delvis er synlig. Set fra sakristiets loft dækkes ydersiden af en næsten helt udglattet fugemørtel, hvorover finere, hvidt pud, som er ført ind i vinduessmigen. De indvendige vægge fremtræder mindre regelmæssigt, dækket af et hvidt pudslag over den udglattede fugemørtel. Murhøjden andrager 4,1 m, målt mellem sokkel og gesims.

Døre og vinduer. Syddøren er i brug, men ændret, muligvis 1868,¹⁵ da den oprindelige ydre rundbue erstattedes af en gennemløbende, fladrundbuet afdækning. Af den indre åbning er østre skråsmig delvis bevaret, ligesom kanten af den vandrette bræddeafdækning endnu anes over den nuværende bue.

Korets østre og nordre vindue er bevaret. Østvinduet, hvis ydre omrids måler ca. 145x95 cm, står som indvendig niche, 135x103 cm i murflugt. Nordvinduet, der er blændet i lysningen, er sat af marksten, til dels kvaderhugget. Udvendig er bredden 96 cm, og her sidder issepunktet ca. 65 cm under murkro-

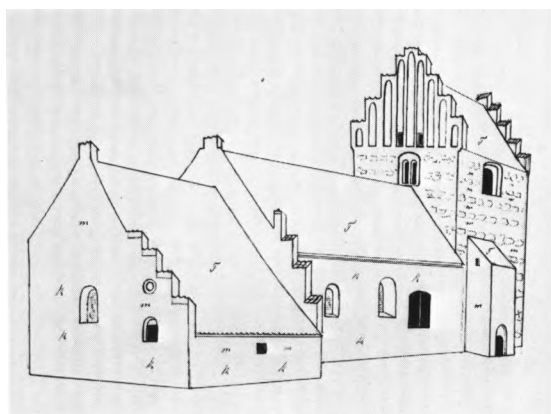


Fig. 3. Ydre, set fra nordøst. Tegning af Burman Becker, dateret 25. juli 1854. Det kongelige Bibliotek. - Exterior from the north-east. Drawing by Burman Becker, dated 25th July 1854.

nen.¹⁶ Ved indre murflugt måler åbningen 133x106 cm mod 100x40 cm i lysningen, der sidder 46 cm indenfor. Skibets langmure synes oprindelig kun at have haft et vindue, indsat omtrent midtvejs mellem dør og østhjørne. Næppe længe efter kirkens færdiggørelse har man fordoblet antallet ved at indsætte endnu et i hver flankemur, umiddelbart øst for døren. Inden korsarmens opførelse stod det nordre som en udvendig niche,¹⁷ der - muligvis af hensyn til døren - var indsat lidt højere end det oprindelige (jfr. fig. 6). I dag er begge vinduer delvis synlige fra lofterne, hvor det ses, at sydvinduet udvendig er lukket med munkesten.

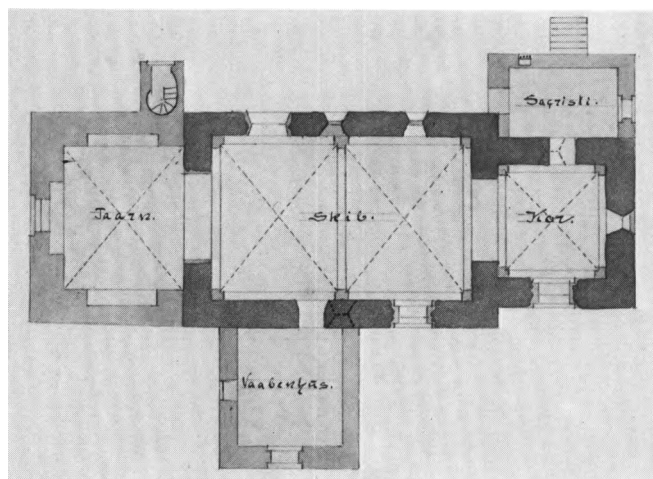


Fig. 4. Plan. 1:300. Tegnet af Aage H. Mathiesen 1894. - Ground-plan.

Begge er af *tegl*, og det rundbuede rulskestik, hvis ender i lighed med vangerne er groft tilhugget, sidder i syd 67 cm under murkronen. Her ved indre murflugt er bredden 90 cm, og den 36 cm brede lysning, der sidder 48 cm indenfor, er sat af 9 cm brede, kantroste sten. Både ud- og indvendigt dækkes vinduerne af et fint lag hvidtet puds, som omhyggeligt er lappet sammen med den oprindelige vægpuds.

Indre. På triumfmurens vestside anes tilmurede (†)*sidealternicher*. Såvel kor som skib har haft †*bræddeløfter*, hvis bjælker har været indbygget i murkronen. Korets fem bjælker er udtaget ved hvælvslagningen, hvorefter hullerne er lukket med munkesten; tværsnittet har ikke oversteget 20x14 cm. Af skibets østligste *loftsbjælke*, som endnu 1917 sad på plads, er bevaret to stumper. Det mørkede træ måler ca. 19x15,5 cm i tværsnit, og rester af smedede jernsøm viser, at brædderne har været sømmet fast til undersiden. Af skibets i alt 10 bjælker er de resterende savet over ved hvælvslagningen, hvorfor flertallet af enderne endnu sidder på plads i en indbyrdes afstand af ca. 90 cm; tværsnittet svinger noget og er 20-21x16-18,5 cm. Alle tre taggavle er bevaret.

Ændringer og tilføjelser. Senest o. 1400 (jfr. kalkmalerier) har koret fået *hvælv*. Det hviler på vægpiller uden kragbånd og har spidse, halvstens skjoldbuer samt halvstensribber; i lommerne små rektangulære spygat. Skibets to hvælvfag, som næppe er ganske samtidige med korets, har tilsvarende hjørnepiller; dog er gjordbuens piller falsede og udstyret med delvis bevaret sokkel og skråkantede kragbånd. De spidse gjord- og skjoldbuer er helstens, ribberne halvstens. I østhvælvet ses et enkelt rektangulært spygat, mens tre af vesthvælvets svikler har fremspringende spygat af hulsten.¹⁸

Hvælvslagningen har ikke medført nævneværdig forhøjelse af flankemure og gavle; dog fik sidstnævnte lidt stejlere rejsning og udstyredes muligvis tillige med fod- og toptinder. Det er nemlig mest sandsynligt, at forgængerne for de nuværende kamme (jfr. fig. 3), som skyldes en restaurering i 1800'ernes anden halvdel, gik tilbage til middelalderen.

Den spidsbuede *korbu* har let overgribende stik og er i lighed med korhvælvet ikke yngre end o. 1400 (jfr. kalkmalerier). Derimod er det vanskeligere at tidsfæste korets og skibets fladbuede, falsede *vinduer* i syd. Formentlig er de indsat som følge af hvælvslagningen, der for skibets vedkommende medførte en tilmuring af det vestlige vinduespar. Vinduerne er imidlertid ikke helt ens: Således er der på korvinduets indvendige stik levn af en hulkantet falsning, og for begge vinduer gælder det, at de bærer spor af senere ændringer.

Våbenhuset er antagelig den ældste af tilbygningerne, muligvis opført i tiden o. 1350-1450 efter hvælvslagningen i skibet. Materialet er i vid udstrækning marksten, der i hjørnerne er kvaderhugget; flankemurenes øvre del samt taggavlen er af *tegl*. Den brydes af en blanding (med lyssprække), hvis tvillingdelte, trappeformede afdækning er sekundær og samtidig med de nuværende kamme. Sidstnævnte er restaureret ved samme lejlighed som kirkens gavle, og heller ikke i dette tilfælde kan det udelukkes, at bygningen oprindelig har stået med fod- og toptinde, svarende til flere af egnens ældre våbenhuse.¹⁹ Den spidsbuede, falsede dør stammer fra restaureringen i 1800'ernes anden halvdel, muligvis fra o. 1868,²⁰ og ved samme tid kan vestsidens lille firkantede vindue være indsat.²¹

Tårnet er antagelig fra 1400'erne og opført af munkesten i munkeskifte, som veksler med bæltter af marksten. Sidstnævnte er til dels genanvendt fra skibet, hvis hjørnekvadre er udflyttet og endnu på nordvesthjørnet står i en højde svarende til skibets. I den rått gennembrudte vestgavl er opmuret en spidsbuet arkade til tårnummet, hvis vægge har dybe, spidsbuede spareblandinger. Det samtidige krydshvælv hviler på forlæg og har halvstensribber; i østkappen spores et tilmuret *klokkerebshul*, og der er i nordøst en overribbe med trinkamme. Det spidsbuede, afsprossede trævindue i vest er muligvis indsat o. 1855,¹⁵ men har udvendig bevaret spidsbuet spejl. Spor indvendig over nuværende bueåbning tyder på, at den oprindelige vindueslysning havde fladbuet afdækning.



Fig. 5. Indre, set mod vest. NE fot. 1978. - *Interior to the west.*

Adgangen til de øvre stokværk skete oprindeligt ad en *†fritrappel* til den bevarede overdør i nord, som er fladbuet med ydre fals og trinvis stigende loft i murlivet. Mellemstokværkets vægge brydes af halvandenstens dybe, fladbuede spareblændinger, sammenstillet to og to. I sydsidens østre og vestsidens nordre blænding er en fladbuet glug, som udvendig indrammes af spidsbuet spejl; vestsidens glug er tillige falset indvendig. Klokkestokværket har glamhuller til alle fire verdenshjørner. De består af to tætsiddende, fladbuede åbninger, der udvendig indrammes af fladbuet spejl, mens de indvendig sidder i halvandenstens dybe, spidsbuede spareblændinger. Nordsidens glamhul bestod dog oprindeligt kun af én stor fladbuet, udvendig falset åbning (af hensyn til klokkernes ind-

hejsning), som ved en restaurering i 1800'ernes anden halvdel (jfr. fig. 3, 6) er underdelt svarende til de øvrige glamhuller. De østvestvendte taggavle er kamtakkede og prydes af ni spidsbuede høj blændinger. Over fodlinjen i de to blændinger omkring midteraksen ses to fladbuede åbninger, beregnet til udgange i forbindelse med stilladsarbejder.

Nordsidens *trappetus* er antagelig opført endnu i 1500'erne. Materialet er munkesten uden regelmæssig skiftegang samt enkelte marksten. Den fladbuede underdør har spidsbuet spejl og giver adgang til en muret spindel med træbelagte trin og loft af fladbuede, næsten vandrette binderstik; foroven i øst en lille lyssprække.

Sakristiet er i sin nuværende skikkelse stærkt



Fig. 6. Ydre, set fra nordøst. Poul Nørlund fot. 1917. - *Exterior seen from the north-east.*

ændret, men repræsenterede oprindelig en type, som kendes fra flere af amtets kirker og sandsynligvis må henføres til 1500'rne.²² Tilbygningen nævnes tidligst 1663-64,²³ da murermester Gunde Børgesen, København, omlagde taget, murede nye (støtte)piller og indsatte ankre til sikring af et *†hvælv*, formentlig tøndeformet som i gruppens øvrige repræsentanter. 1714 nævnes en ny dør til kirkegården, og 1719-20 opsattes »tvende stræver« på nordmuren, som var ved at skride ud ved gavlene.¹³ Endnu 1854 (jfr. fig. 3) havde sakristiet halvtag i forlængelse af korets tagflade samt kamtakke halvgavle, af hvilke den østre prydedes af cirkelblænding.²⁴ 1894 havde bygningen fladt træloft, og vestgavlens udgangsdør var fladbuget; endvidere var gavlene ved en restaurering engang i århundredets anden halvdel skåret ned og stod nu glatte (jfr. fig. 6). Ved kirkens udvi-

delse 1921 beskar man tilbygningens vestre tredjedel og opførte i stedet et vindfang mellem sakristi og korsarm.

Det reducerede sakristi er af marksten, suppleret med tegl i vinduesåbning og gavl. Det bevarede østvindue er fladrundbuet med udvendig fals og firkantet, afsproset træramme, indvendig i blænding uden synlig afdækning. I nord en lille tilgiltret åbning, som muligvis er levn af gammelt vindue. Adgangen fra koret sker gennem en uregelmæssig, fladrundbuet dør. En tidligere gravkælder benyttes nu til materialrum og nås ad en udvendig trappe-skakt, som lukkes af lemme.

Den store »korsarm« på skibets nordside er opført 1921¹⁰ efter tegning af arkitekt Søren Lembke. Tilbygningen er holdt i en gotiserende stil med spidsbuede vinduer og arkader, støttepiller, ribbehvælv og gavlblændinger.



Fig. 7. Ydre, set fra nordøst. NE fot. 1978. - Exterior seen from the north-east.

Ved sammenbygningen med sakristiet og tårnets trappehus etableredes små anneksrum.

Eftermiddelalderlige ændringer og reparationer. 1663-64²³ indhuggede murermeister Gunde Børgesen sten på tårnet, hvis sydside (med murankre) og dele af den vestre vidner om omfattende skalmuringer. I 1800'rne synes der at være sket en række ændringer vedrørende vinduerne. 1829¹⁵ var det »nye vindue« til koret endnu ikke anskaffet. Formentlig sigtes der her til det bevarede, afsprossede trævindue af en type, som i løbet af 1800'rne synes at være blevet normen for kirkens lysåbninger. I forbindelse med indsætning af sådanne nye, delvis oplukkelige vinduer kan de ældre åbninger være blevet noget ombygget (jfr. tårnrummets vindue). 1844¹⁵ var et sådant fladbuet vindue (jfr. fig. 3, 6) indsat vestligst i skibets nordside efter pulpituets fjernelse.

På et tidspunkt i 1800'ernes anden halvdel (mellem 1854 og 1894) er kirken underkastet en hovedrestaurering, hvorved samtlige taggavle fornyedes; for tårnets vedkommende dog begrænset til ommuring af blændingernes stik samt kamtakkerne. Det er sandsynligt, at arbejderne tillige omfattede ændringen af nordre glamhul samt udvidelsen af våbenhusets norddør.

Tagværker. Aftryk på triumfgavlens østside viser, at det oprindelige kortag havde mindre stejl rejsning med en hældningsvinkel på ca. 45°. Et næsten kvadratisk, diagonalstillet og ca. 50 cm dybt hul ud for kippen er fremkommet ved udtagning af de to 20-23 cm brede og 4,5 cm tykke rygningbrædder. Spor udvendig i korets taggavl viser, at det oprindelige østre spærfag var indbygget i murværket, som opførtes efter tagværkets rejsning. Korets nuvæ-

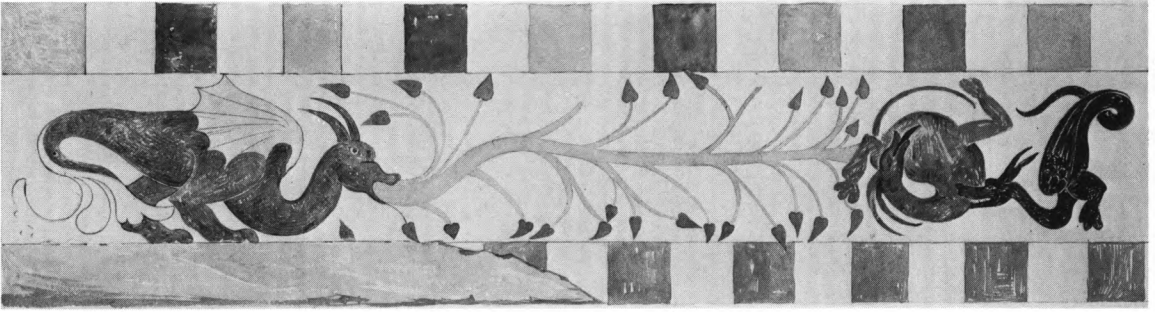


Fig. 8. Drager. Kalkmaleri fra o. 1400 på korbuens underside (s. 739). Farvelagt tegning af Jacob Kornerup 1888. - *Dragons. Wall-painting c. 1400 on the soffit of the chancel arch.*

rende tagværk er en dragerstol af fyr med dobbelt lag hanebånd og spærstivere. Skibets tagværk er af krydsbåndstype med dobbelt lag hanebånd og lodrette spærstivere. Materialet er i vid udstrækning eg; dog er størstedelen af spærene samt enkelte andre led fornyet i fyr.

Kirken står hvidkalket med tage af røde vingetegl. Tårnet har dog muligvis altid stået i

blank mur med spejlet omkring vinduer og døre samt blændingernes bunde fremhævet af hvidtning. Korgulvet, som hævdes 1958 i forbindelse med ændring af trinene i korbuen og nyopstilling af prædikestolen har kvadratiske gulstensfliser uden fuge. Tilsvarende er benyttet i skibets og tårnummets midt gange, mens der i stolestaderne ligger almindelige gulsten på fladen. Samme materiale er benyttet i våbenhus og »korsarm«; sidstnævnte sted dog med cementfuge og til dels lagt i sildebensmønster. I sakristiet er der bræddegulv og -loft; våbenhusets bjælkeloft er gråmalet.

Opvarmning. 1890¹⁵ ønskedes en kakkelovn opsat i skibets sydvestre hjørne. 1939 fornyedes et ældre kaloriferanlæg, og 1969 afløstes dette af luftopvarmning.

(†)**Glasmalerier.* 1960 modtog Nationalmuseet en halv snes glasskår (inv. nr. D93/1960). Fundet bestod fortrinsvis af bemalede og ubemalede glasskår, som i hvert fald for en dels vedkommende må hidrøre fra middelalderlige vinduer.²⁵

KALKMALERIER

1888-89 undersøgte og restaurerede Jacob Kornerup på opfordring fra Direktionen for de antikvariske Mindesmærkers Bevaring en kalkmaleriudsmykning fra o. 1400²⁶ i koret og på korbuens underside. 1934 genrestaureredes de tilsødede malerier af Egmont Lind, som 1963 udbedrede skader på korbuens søndre side.

Syndefaldet (fig. 9) er vist på korbuens nordside. De spinkle, nøgne skikkelser af Adam og

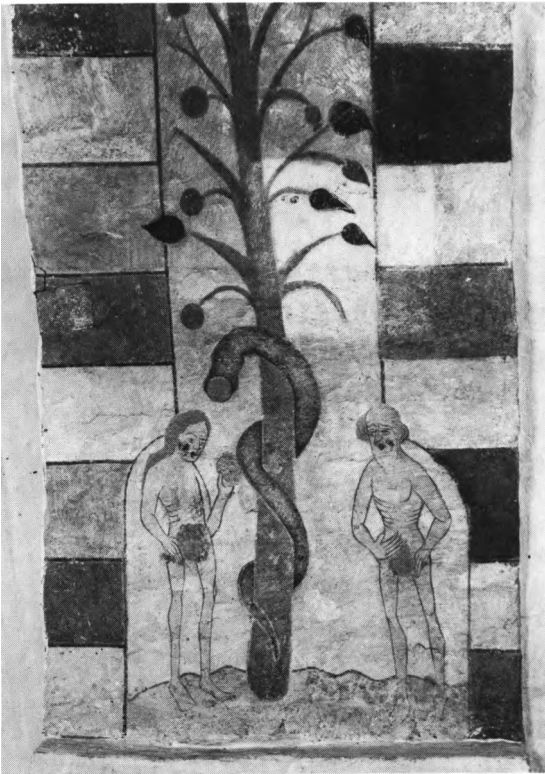


Fig. 9. Syndefaldet. Kalkmaleri fra o. 1400 på nordre del af korbuens underside (s. 738). NE fot. 1978. - *The Fall. Wall-painting c. 1400 on the north part of the chancel arch's soffit.*



Fig. 10. Bebudelsen. Kalkmaleri fra o. 1400, på korhvælvets vestkappe (s. 739). Egmont Lind fot. 1939. - *The Annunciation. Wall-painting c. 1400 on the west cell of the chancel vault.*

Eva, som med bladduske skjuler deres skam, står på hver sin side af træet, om hvis stamme slangen snor sig. Dens hoved, som er vendt mod Eva, holder et æble mellem tænderne, mens Eva lokker Adam med et andet i den løftede venstre hånd. På buens sydside ses et træ, der skyder ud fra munden af en drage. I toppunktet af den spidse buer er malet kæmpende udyr (fig. 8).

Majestاسبilledet i *korhvælvets* østkappe viser Kristus tronende på regnbuen, mens han fremviser sine vunder. Fra hans mund udgår nådens lilje (nord) og straffens sværd (syd). Billedet indrammes af mandorla, hvorom de fire - meget store - evangelisttegn ses svævende.

Vestkappen viser en usædvanlig bebudelses-scene (fig. 10), som ikke er tolket med sikkerhed. I billedets midte står Maria med oprakte hænder og udslagent hår, vendt mod bebudel-

sesenglen.²⁷ Mellem dem ses et bånd, hvis indskrift er gået tabt, og over Maria åbenbares Gud Fader, som indblæser hende Helligånden, symboliseret ved en due. Bag Maria står en skægget mandsperson, der i sin højre hånd fremholder en vandkrukelignende genstand.²⁸ På marken er vist legende bukke, okser og en hund. Manden har været identificeret som Josef, hvis ganske uhistoriske tilstedeværelse i denne sammenhæng i givet fald skulle bygge på legendarisk stof.²⁹ En anden mulighed er, at maleren har villet fremstille en sammentrængt kombination af bebudelsen for Maria og for hyrderne på marken, således som han kendte den fra billeder i Højby (se nedenfor); men i så fald er forlægget til dels misforstået.³⁰ I søndre svikkel en drage.

Sydskappens billede af Helligtrekongers tilbedelse (fig. 11) er for sin tid ikonografisk be-



Fig. 11. Helligtrekongers tilbedelse. Kalkmaleri fra o. 1400, på korhvelvets sydkappe (s. 739). Egmont Lind fot. 1939. - *The Adoration of the Magi. Wall-painting c. 1400 on the south cell of the chancel vault.*

mærkelsesværdigt ved at vise den kronede Maria sengeliggende, mens hun fremholder det påklædte! Jesusbarn for de tre konger. Af disse er den sidste vist i en fornem modedragt med nedhængende, tungede ærmer. Bag sengen står Josef, og over billedet ses stjernen og krybben med æsel og okse som symboler for Betlehem; i østre svikkel en drage.

I nord er Korsfæstelsen (fig. 12). Den lidende Frelser hænger på korstræet med hovedet hældende mod sin højre skulder. Her i billedets vestre halvdel ses Maria dånende, mens hun støttes af Johannes og en kvinde; bag Johannes en anden kvinde med hænderne løftet i sørgende gestus. Ved Kristi venstre side, i billedets østre halvdel, ses nærmest korset en diminutiv Longinus med oprakt lanse. Herudover en gruppe på tre personer (den mellemste kun angivet med hoved), af hvilke den forreste er en

fornemt udstyret soldat, muligvis den romerske høvedsmand. Over korsenderne svæver en engel (vest) og en djævel (øst). Sædvanlig er disse knyttet til fremstillingerne af den gode og den onde røver. Det er derfor sandsynligt, at maleren har benyttet et mere omfattende kalvariebillede som förlæg og efter evne søgt at sammentrænge det (sml. bebudelsesscenen). I vestre svikkel tre hunde.

På nordvæggen er bevaret en række apostelfigurer. Vestligst den øvre halvdel af Jacob den Ældre med rejsehat og pilgrimsstav. På vinduesvangerne Bartolomæus med kniv (vest) og Mattias med økse (øst).

Figurmaleriet indrammes af en dekoration, bestående af kvaderimitation på korbuen, vinduets vanger og stik samt på hvælvet skjoldbuer; sidstnævnte kantes af en fingeret vulst med skråbånd. Ribberne fremhæves med spar-



Fig. 12. Korsfæstelsen. Kalkmaleri fra o. 1400, på korhvelvets nordkappe (s. 740). Egmont Lind fot. 1939. - *The Crucifixion. Wall-painting c. 1400 on the north cell of the chancel vault.*

remønster. Fra ribberne og skjoldbuens »vulst« udgår stærkt fligede blade af forskellig form. Ribbekrydset markeres af store planter med stift svungne grene, hvorpå tredelte blade. På hvælvkapperne er billedbaggrunden udfyldt af prikrosetter.

Malerierne er på hvælvet og korbuen udført på et middelsvært, afkostet og tyndt hvidtet berapningslag, hvilket tyder på, at de er samtidige med de nævnte bygningsdele. Maleren har benyttet følgende farver: Sort (kontur), grå-sort, lysgråt, okker, brændt mørkokker, grønt, mønje og cinnober (dekomponerede).

Såvel enkeltheder i decorationen (hvælvkrydsets planter, borterne af treblade) som billedkompositioner (Bebudelsen, Helligtrekongers tilbedelse og Majestas-billedet) viser sammenhæng med de meget elegante malerier i Højby kirke (Ods hrd.).

INVENTAR

Oversigt. Kirkens eneste middelalderlige inventarstykke er den romanske font af granit. Fra efterreformatorisk tid stammer den malede alterbordsforside, mens altertavle og prædikestol, der nu står afrensende, må formodes at være udført i samme værksted omkring år 1600. I skibet hænger en fornem barok lysekroner, skænket 1714. Alterskranke, stolestader og salmenummertavler stammer fra midten af vort århundrede.

Alterbord, middelalderligt, af kampesten, muret op ad korets østvæg, 161xca. 120 cm, højde 113 cm. I forbindelse med alterbordsforsidens restaurering 1940 fjernedes bordpladen, hvorved en *helgengrav* fremkom under et mørtellag, der muligvis er lagt på bordets overflade, da altertavlen opstilledes. *Gemmet* indeholdt en æske, 3,5x3 cm, dannet af en sammenbuktet



Fig. 13. Alterbordsforside med fremstilling af Kristus som verdensdommer mellem Maria og Johannes (s. 742). NE fot. 1978. - *Altar frontal with representation of Christ the Judge between the Virgin Mary and St. John.*

blyplade. Heri lå en lille knoglestump indpakket i et stykke pergament og vedlagt en strimmel af samme materiale hvorpå indskrift med sortmalede minuskler: »Reliq(u)ie s(an)c(t)a(rum) xi mili uirginum« (levninger af de 11.000 jomfruer).³¹ Efter åbningen nedlagdes relikviet i et træforet gemme, 28 cm fra alterbordets forkant og 77 cm fra sydsiden.

Rester af *†sidealterbord* ses i skibets sydøsthjørne.

Alterbordspanel (fig. 13), fra o. 1500-25, med stærkt opmalet fremstilling af Kristus som verdensdommer, flankeret af Maria og Johannes. Fyldingen er af fyr, ramstykkerne af eg, den nedre med skråfas mod fyldingen. 102x168 cm.

Forsiden viser Kristus siddende på regnbuen med fødderne på jordkuglen; fra hans mund udgår nådens lilje og straffens sværd, flankeret af basunblæsende engle i skyer. Ved siden af regnbuen knæler Maria og Johannes bedende om frelse for de døde, som stiger op af deres

grave under regnbuen. I baggrunden landskab med borg. Farverne er malet på tynd kridtgrund. Det øverste og nederste ramstykke er rødbrunt, siderne skiftevis røde og hvide, med gyldne skablonmalede ornamenten på de røde felter som i Kvanløse (s. 118). Overlisten har afvigende skablonornamenter og forneden frynser, skiftevis røde, gule og grønne. Ved istandsættelsen 1940 fandtes foroven rester af stærkt forrustede kramper, som sammen med tilsvarende hasper på alterbordet (en rest sad der endnu) havde tjent til fastgørelse af panelet på en måde, så det forholdsvis nemt kunne tages af og vendes, jfr. bl.a. Hagedsted (s. 542).

Bagsiden er strøget med enkelte farver, men der er ingen dekorativ udsmykning. Fyldingen og det nederste ramstykke er brun, det øverste rødt, siderne vandret delt i røde og hvide felter ligesom forsiden.

Altertavlen (fig. 14), bar ifølge præsteindberetningen fra 1758³² årstallet 1607, som må have været malet og senere fjernet, da farverne

Fig. 14. Altertavle fra o. 1600 (s. 742). NE fot. 1978. - *Altar-piece* c. 1600.



afrensedes. Den er udført i samme værksted som prædikestolen og er en baldakintavle, hvis arkitektoniske opbygning kendes fra Sønder Jernløse og Søstrup (s. 143 og 171).

Tavlen hviler på et ganske lavt fodstykke med nyere afslutning i nord. Herpå står det glatte postament, som deles af fremspring med diademhoveder på forsiden. Storstykkets tilsvarende søjler har beslagværk i prydbæltet og korintiske kapitæler med lille firblad i platten derover (fig. 17). Denne detalje genfindes på altertavlerne i Føllenslev (Skippinge hrd.) og Besser (Samsø) foruden på de to førnævnte. De tre arkadefelter har bosseprydede pilastre og bueslag, i sviklerne englehoved, dog roset i midtfeltets dobbeltbue. I storvingerne sidder englehoved indfattet i cirkulær kartouche omgivet af frugtbundter, rosetter og bosse. Den enkle gesims har som postamentet fremspring over søjlerne. En stjernebestroet baldakin er

indskudt under det tvedelte topstykke og er foroven forsynet med en tandsnitprydet kronliste, hvis forkrøpning svarer til søjlerne i stor- og topstykke. Fem englehoveder adskiller enkle bueslag hviler på pilastre, som er så brede, at der uden for bueslaget og sviklens treblad er plads til stående volut (som i Sønder Jernløse). Over fremspringende, forkrøppet kronliste en trekantgavl, hvori englehoved.

Tavlen fremtræder totalt afrenset. Indtil 1950 sås i sidefelterne moderne, forgyldte indskrifter, der citerede 1 Joh. 1,7 og Joh. 3,16. 1842³³ læstes en latinsk indskrift på foden af altertavlen, hvorved antagelig menes postamentet:

Qva sanctam forma velit exornarier aram
Edocet æthere[n?]us summus in arce Deus
En hic publica vides sanctæ tentoria gentis
Ordine sic certo qvæqve reposta suo
In qvorum medio divina tecta Sacerdos

Occupat: hic ara est sacra Domusque Dei
 Hæc quoque sunt fide inobis (in nobis) mysteria
 Christus
 Qva scimus, qvod sit potus et ara suis.

I hvilken form han ønsker, at det hellige alter skal
 udsmykkes
 Belærer den himmelske Gud øverst i sin borg
 Se her dernæst skuer du det hellige folks telte
 Således hvert anbragt i sin bestemte orden
 i hvis midte præsten optager de guddommelige huse
 Her er Guds alter og hellige hus
 Ved troen er også disse mysterier i os
 Ved den ved vi, at Kristus er drik og alter for sine.

En †*sidealtertavle*, fra 1514, kendes fra præsteindberetningen 1758,³² hvoraf fremgår, at det var et skab med to låger for, der rummede et billede af »Sancte Nicolaus 1514«, som indskriften nedenunder meddelte. 1842 var tavlen ved prædikestolen.³⁴

Altersølv. Kalk og disk anskaffet 1816.³⁵ Kalken er 19,5 cm høj og er en efterligning af Svinginges (s. 722, fig. 12). Små forskelle kan noteres, f.eks. har knoppen en lidt afvigende form: i stedet for rudebosses ses ovale bosses, og blomsterne derimellem har fem og ikke fire kronblade. Desuden er den gotiske knops foldeværk erstattet af buetunger. På en af foddungerne er graveret et cirkelkors. Under bunden fire stempler: mestermærke HSH (Bøje 888) for Henrik Schrader Holm, Københavnsmærke (18)16, guardeinmærke for Fredrik Fabricius og månedsmærke stenbukken.

Disken, 13,5 cm i tv., har profileret kant og på fanen graveret cirkelkors, der ligesom fire stempler under bunden er identiske med kalkens.

Oblatæske og alterkande, fra 1972. Under bunden graveret: »Jyderup kirke 12-3-1972«. Sterling-sølv. †*Oblatæske*, anskaffet 1862,¹⁰ af porcelæn, ses på fotografi fra 1917. *Alterkande*, fra 1893,¹⁵ af porcelæn, sort med guldkors. 1844 anskaffedes en †*alterkande*, ligeledes af porcelæn.

Sygesæt, 1747, bestående af kalk og disk. Den 13,5 cm høje kalk har cirkulær fod i to afsæt og hviler på fodplade. Cylinderformet skaft, som brydes af midtdelt, godronneret



Fig. 15. Sengotisk alterstige (s. 744). NE fot. 1978. - *Late Gothic candlestick.*

knop. Samtidigt bæger. På fodpladen to slidte stempler for Christopher Jonsen (Bøje 372). Kalken svarer til sygekalken i Blistrup (DK. Frborg. s. 1269 med fig. 11), som 1725 købtes hos Niels Jonsen (far til Christopher), og som tilhører værkstedets almindelige type.

Disken er glat med graveret cirkelkors på fanen. Tvm. 8 cm. - I yngre læderfuttal. Endnu 1917 forefandtes †*vinflaske* med skrue-låg, som passede i kalkens bæger.

Alterstager (fig. 15), sengotiske, 44,5 cm høje, svarende til bl.a. Svinginges.

†*Alterkrucifiks*, fra o. 1860,³⁶ en galvanoplastisk kobberafstøbning efter arbejde af J.A.Jerichau 1853, tegnet af L. Frölich. Ses på fotografi af altertavlen fra 1917.³⁷

(†)**Salvæske?* Formentlig er det låget fra en middelalderlig salvæske (chrismatorium),³⁸ af bronze, der 1960 indleveredes til Nationalmuseet (inv. nr. D92/1960). Det er trepasformet, et stykke bortbrudt, og har øsken til hængselanordning.

†*Messetøj*. 1664 opføres indtægten af en ubru-

gelig messehagel.²³ 1716 skænkede rådmand Nicolai Vroe i København en messeskjorte af fint klosterlærred og en samhørende alterdug med kniplinger. Samme år forærede materialforvalter Niels Juel, København, en tilsvarende messeskjorte og alterdug.¹³

Alterskranke, fra 1957, hestekoformet, bestående af messingrør med gråmalet håndliste. Den afløste en retvinklet *†alterskranke* med enkle søjler, kendt fra ældre fotografi (1917).

Font (fig. 16), romansk, af granit, tvm. 74 cm, højde 83 cm, af Kalundborgtype, beslagt med fonten i hovedkirken i Svinninge og næsten identisk med Jørløses (Skippinge hrd.).³⁹ Den firkantede fod har indhuggede linjer forneden og på hver side, formet som et v, hvorved fremkommer mindelser om et klokapitel. En vulst markerer overgangen til kummen, som er hugget for sig og forsynet med tolvstav foroven. 1888 ønskedes fonten rensat for maling.¹⁰ 1889 stod den i »den vestre ende af kirken i tårnet«;¹⁵ præsten begærede den flyttet op til korbuen, hvorfra den 1957 kom til den nuværende plads i skibets nordøsthjørne.

Dåbsfad, fra o. 1550, af messing, sydtysk, på fanen stemplet »RS«.⁴⁰ I bunden drevet fremstilling af Bebudelsen omgivet af udslidt, antagelig meningsløs indskrift. Uden for denne er der ligesom på fanen en drevet bort af hjorte, som forfølges af hunde. Indberetningen 1894 omtaler et *†blyfad* og en *†tinkande* »nye og uden mærker«.

Dåbskande, anskaffet 1862, af tin, med stempel for Hans Høy, der fik borgerskab 1834. Kanden er 22,5 cm høj, af chokoladekandeform, med roset på låget.

†Korbuekrucifiks? 1842⁴¹ hedder det: Korset med et sjældent godt udført ansigt har på *†korsbjælken* følgende indskrift:

Dicta dat hæc septem affixus cruce redemptor:
Heus pater, ignotum qvæso remitte scelus
Coelo hodie mecum latro spaciaberis, natum
Ecce tuum genitrix, me sitis urit, ait:
Cur me, sancte Deus hie, cur (me?) deseris ægrum,
Mi pater exegi cuncta, cape hane animam
Christus et expirat nona mitissimus hora,
Scinduntur templi vela, movetur humus.



Fig. 16. Romansk font, af granit (s. 745). NE fot. 1978. - *Romanesque font of granite.*

Disse syv ord udtaler Forløseren naglet til korset:

- (1) O Fader, jeg beder dig, forlad den synd de ikke erkender,
- (2) Du røver, i dag skal du vandre med mig i Himmerige, (3) sønnen
- din, se ham her, moder, (4) mig brænder tørsten han sagde:
- (5) Hvorfor hellige Gud, forlader du mig syg her?
- (6) Min fader, jeg har fuldbragt alle ting, (7) annam denne ånd

Siger Kristus og udånder blidt i den niende time, Templets forhæng splittes, jorden bevæges.

1917 noteredes en afsavet egebjælke i korbuen, 233 cm over gulvet, muligvis korbuebjælken.

Prædikestol med himmel (fig. 18, 19), hvorpå reliefskåret årstal (15)97. Kurvens relieffer er dog skåret o. 1900, og opgangen stammer fra 1950.

Stolen er på fire fag; det relativt høje postament har ligesom den tilsvarende, men lavere gesims vinkelbøjede hjørnefremspring. Under hvert hjørne er fastgjort et englehoved svarende til altertavlens, og imellem dem er der enkle hængestykker formet som volutter. Storfelter-

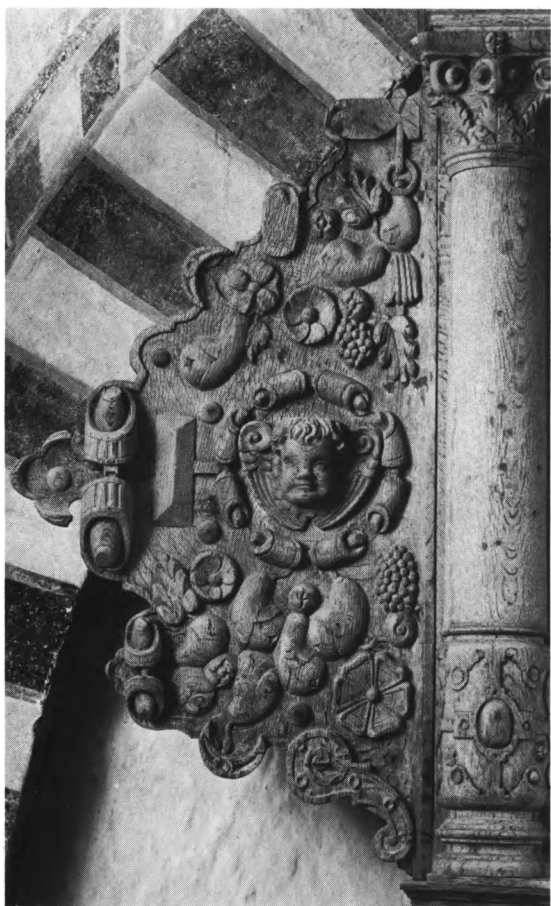


Fig. 17. Vinge og søjle fra altertavlens storstykke, sml. fig. 14 (s. 743). NE fot. 1978. - *Wing and column from the main section of the altar-piece.*

Fig. 18. Englehoveder fra prædikestolen, sml. fig. 19 (s. 745). NE fot. 1978. - *Cherubim. Details from the pulpit.*



ne adskilles af to sammenstillede, kannelerede søjler (fem fornyet) med bladskede forneden og korintisk kapitæl, der svarende til altertavlens søjler, har firblad på platten ovenover. Felterne rummer arkader hvori reliefskårne fremstillinger, der er udført af billedskærer Andersen, København, antagelig i forbindelse med stolens reparation 1895.¹⁰ Scenerne er: Bebudelsen, Hyrdernes tilbedelse og Jesu dåb; det fjerde felt, som vender ind mod væggen er glat. Postament og gesims har indskrifter med skråstillede, reliefskårne versaler, postamentets i profillisteindrammede felter: »Beati qvi non vidervnt et credvnt Ioh 20« (Salige er de som ikke har set og dog tror. Joh. 20,29), og gesimsens: »Qvi habet avres ad avdiendvm avdiat. Matth. 11« (den som har øren, han høre. Matt. 11,15).

Den symmetrisk opbyggede himmel har seks sider, af hvilke den ene er længere end de øvrige, mens undersiden er dannet omkring regelmæssig sekskant, hvorunder en due er op-hængt. Gesimsen, der svarer til kurvens, har følgende indskrift: »Hic est filivs mevs dilectvvs in qvo mihi bene compiacitvm est Matth 3 Aar (15)97« (denne er min søn, den elskede, i ham har jeg velbehag. Matt. 3,17). På hjørnerne står toptinder med drejede spir, og imellem dem er anbragt store, spærformede gavle med spir på toppen og midt på skråsiderne. Under gesimsen hængestykker og englehoveder svarende til kurvens.

Stolen er opbygget som den i Føllenslev (Skippinge hrd.), men de udskårne englehove-



der er ikke udført af samme hånd; det er derimod hovederne på altertavlen og prædikestolen i Jyderup og muligvis tavlen i Føllenslev.

Opgangen fra 1958 er en trappe med enkelt gelænder. 1862 var opgangen af »udskåret arbejde«, som antagelig er fjernet 1895, da stolen sænkedes 12 tommer,¹⁰ og fik et gelænder af enkle, drejede balustre.

Vist siden 1895 står stolen i afrenset og med forgyldte indskrifter på sort bund. Farvespor, som 1949 konstateredes på kurvens underside, tillige med en midt under bunden fastgjort drejet kugle, kunne antyde en ret høj opstilling, muligvis som lektorieprædikestol, jfr. også himlens form.⁴² 1894 »løb fodstykket spids nedefter«. Stolen stod ved korbuen, indtil den 1958 flyttedes til sin nuværende plads i skibets sydøsthjørne, hvor den hviler på de renoverede rester af et sidealterbord.

Stolestader, fra 1964, efter tegning af Preben Thorsen, med gråt rammeværk, grønne fyldinger i gavlene og brungule i ryglænene. †*Stole*. 1668 fik Peder snedker i Kalundborg betaling for ni kvindestole »forfærdiget i smukt panelværk med døre for« og »smuk klædning i panelværk ved muren«.²³ 1842 nævnes stoleløberne i forbindelse med afhjulpne mangler,¹⁵ men 1855 fandt synet, at stolene var i mådelig stand og burde fornyes.⁴³ Næste år noteres, at nok er de gamle stole til dels af simpel form og udseende, men lige så gode og velholdte, som da kirkeejeren overtog kirken. Imidlertid fik han efter tidligere tagen bestemmelse gjort forberedelser til nyt stoleværk ved at lade skære egeplanker. For at træet kunne blive tilstrækkelig tørt, lovedes stolene dog først færdige tre år senere.⁴³ 1917 omtales kirkens stole som nye, egetræsmaledede. De kendes fra samtidigt fotografi, som viser, at de svarede til de nuværende stole i Hjembæk.

Rest af en (†)*muret bænk* findes i korets sydvesthjørne. På væggen over den sidder et stykke af et genanvendt *panel* med en fyldning indrammet af profillister på tre sider og skråfas på den fjerde, der nu vender op. Til østsiden er fæstnet en tandsnitliste.

1662 opstillede Lauridts degn et *stolestade* til



Fig. 19. Prædikestol fra 1597 (s. 745). NE fot. 1978.
- Pulpit from 1597.

sin kone, bagved *præstefruens stol*.²³ Samtidig opførtes udgift til *kongens og provstens stol*.

†*Skriftestol*. 1716 forfærdigede en snedker i Kalundborg en ny skriftestol, som opstilledes ved altret. Samtidig bemærkes, at kirken ikke tidligere har haft en skriftestol, kun en løs bænk.¹³ 1828 ønskede synet en »ordentlig« skriftestol indrettet, hvilket toges til efterretning.¹⁵

**Degnestol*, fra 1570-80. Forsiden havde to fyldinger med foldeværk, og gavlene var af den velkendte type med kannelerede pilastre og tandsnitliste foroven. I pulten indskårne initialer »HHR« og »1757«. Stolen skal i 1890'erne være flyttet fra kirken til det nærliggende Sølyst, hvorfra den 1917 afleveredes til Nationalmuseet (inv. nr. D9402).

**Bord* (fig. 26), 1600'rne? af eg, med nyere



Fig. 20. Lysekroner skænket 1714 (s. 749). NE fot. 1978. - Chandelier donated in 1714.

fyrreplade. De vidtskrævende, krumme bukkebøgen er indbyrdes forbundne ved to vandrette stivere med profilhøvede kanter og er fastgjort med kiler. Forneden et indhak til parallelle



Fig. 21. Lyseskjold med initialerne »IDS« og årtallet 1654 samt våben, sandsynligvis for Skinkel (s. 749). NE fot. 1978. - Candle shield bearing the initials »I D S«, and the date 1654, with coat of arms probably the Skinkel arms.

†fodlister. 1917 afgivet til Nationalmuseet (inv. nr. D9401).

Pengeblok, o. 1575-1600, af eet stykke egetræ, hvis sider måler 16,5X14,5 cm. Nederste del fornyet ved restaurering 1965. Den øvre del dækkes af fem tætsiddende jernbånd, hvoraf de tre midterste er hængselbånd, som lukker over forsidenes låge. Herunder ses indskårne versaler »K«(irke) »W«(æрге) »S R«. I højde med initialerne har alle fire hjørner profileret affasning. Jerndækket låg med pengeslids. Sortmalet. Om møntfund, se s. 731.

†*Pengetavler*. 17-1800'rne? Inventariet 1862 opregner tre ombæringstavler,¹⁰ 1917 var der to, med profileret rygbræt, gråmalede med sorte kanter.

Pengebøsser, 1850-1900, af messing, en klokkeformet og en cylinderformet, begge med pengeslids i låget. På fotografi fra 1917 ses to sortmalede †*blikbøsser* med malet påskrift: »Fattige«, måske den indskrift, der 1939 ønskedes fjernet.¹⁰ Bøsserne flankerede døren fra skibet til våbenhuset og var muligvis anskaffet på syntets opfordring 1905.¹⁰

Dørfløjene er fra dette eller forrige århundrede.

†*Pulpitur*. 1716 blev trappen til pulpituret repareret.¹³ I præsteindberetningen 1755 nævnes det »neden for«, dvs. vest for kirkedøren (jfr. bygningsbeskrivelsens afsnit om eftermiddalderlige ændringer).⁴⁴ Ifølge resolution 1837 fjernedes pulpituret.¹⁵

Orgel, bygget 1980 af Marcussen & Søn, Åbenrå. 13 stemmer, fordelt på hovedværk, brystværk og pedal. Facade tegnet af orgelbyggeriets medarbejder Jes P. Asmussen. I nordre tilbygning. †*Orgler*. 1) Anskaffet o. 1879, tidligst 1889 flyttet til tårnrummet.⁴⁵ 2) Bygget 1942 af Marcussen & Søn, Åbenrå, med anvendelse af to stemmer samt bælg og blæser fra †orgel nr. 1. Syv stemmer, ét manual og pedal. Pneumatisk aktion, keglevindlade.⁴⁶ I nordre tilbygning.

Salmenummertavler, fra o. 1960, med søm til metalnumre, grå som stolens rammeværk. På våbenhusloftet ligger enkle tavler til skyde-numre⁴⁷ og ældre med udsavet topstykke.



Fig. 22. Indre, set mod øst. NE fot. 1978. - Interior to the east.

Præsterækketavle, fra o. 1960, begyndende med Erik N. indtil 1527. I sakristiet. På våbenhusloftet ligger en ældre tavle.

Lysekronen (fig. 20), skænket 1714 af rådmand Nikolaj Vroe (sml. †messetøj) tillige med op-hængningsstangen.¹³ Kronen kan være en menneskealder ældre, jfr. f.eks. Onsbjerg (Samsø) med reliefstøbt årstal 1685. Den meget store hængeskugle med lister på midten og længere nede ender i lille drueklase. Til et skiveled over kuglen er fastgjort otte lysearme med kompliceret grenværk; tilsvarende prydarmer sidder højere oppe. Som topfigur togaklædt mand, hvis attribut i den løftede højre hånd mangler. På hængeskuglen graveret giverindskrift mellem palmetborter: »Nicolai Wroer Raadmand i Kiøbenhaffn och Hans Kieriste Anna Mørk

haffver forærit denne Crone til Jyderup Kirche. Anno 1714 d 1 Juny«. I skibets andet fag.

I tårnrummet hænger en lysekronen, skænket 1900, og i nordre tilbygning yderligere to kroner fra ny tid.

Tre *lysearme*, i barokform. På en af vægpladerne graveret giverindskrift: »Skænket Jyderup kirke af kunstsmedemester Knud Eibye Odense 1908 23/10 1933«.

Lyseskjold (fig. 21), 1654, af messing, 53X41 cm. Hvælvet, ovalt midtfelt indrammet af drevet kuglestav; på fanen tilsvarende omgivet af pærestav. Forneden på skjoldet er fastgjort to snoede arme hver med en lysepibe, der ligesom kraven er dekoreret med drevne bukler. På det glatte midtfeldt er graveret våben for Skin- kel?,⁵⁵ initialerne »I D S« og »1654«.



Fig. 23. Klokke støbt 1677 (s. 750). NE fot. 1978. - Bell cast in 1677.

Tårn, måske fra 15- eller 1600'rne, men i så fald stærkt ombygget. Smedejern. Det lille hagegangsværk med timeslag (højde 38 cm, længde 32 cm, bredde 30 cm) er konventionelt udformet i en sammennittet ramme med 13 cm høje hjørnespir endende i en pyramideformet knop. Taphulsstiverne er med kiler fæstnet til værkrammen; den midterste betjener begge værker, der hver har tre aksler. Bortset fra optræksudvekslingernes stokkedrev er der overalt massive drev. Vinkelformede spærhager. Tossidig slagværksudløsning. Kampestenslodder i jernbandager. Træskiven med romertal og timeviser⁴⁸ sidder lige under vestre dobbeltglamhul, og værket står umiddelbart bagved i et urhus, vist fra 1800'rne. Slagklokke, se klokke nr. 3.

1661 nævnes første gang et †*tårn*,²³ som formodentlig har været et almindeligt stort værk. Tap og prellefjeder fra en kraftig urhammer på klokkestolen vidner endnu, ligesom affasningen i en bjælke, tilsyneladende af hensyn

til passage af et stort urlod, om dette tidligere værk, som også slog på en klokke nede i kirken,⁴⁴ dog næppe den nuværende slagklokke.

1860 hedder det, at »tre mand af sognet mødte og anmeldte, at kirkeuret ikke gik, uden den dag synet holdtes og få dage efter«.¹⁵

Klokker. 1) 1597, støbt af Borchard Gelgeter til Fur kirke, tv. 77 cm. Indskrift med versaler i tre linjer om halsen: »Anno 1597 svb Christiano 4 Daniæ etc. rege Iohanne Palvdano ecclesiae Wibvrgensis archidiacono in vsvm ecclesiae insulæ Borchardvs Gelgeter Fvr Hafnia fvndebat hane campanam« (år 1597 under kong Christian IV af Danmark osv., da Hans Paludan var ærkedegn i Viborg Domkirke,⁴⁹ støbte Borchard Gelgeter, København, denne klokke til brug i øen Furs kirke). Klokken omtales 1758 i Jyderup⁵⁰ og kan være erhvervet hertil efter afståelse fra Fur kirke ved klokkeskatten 1602.⁵¹ Indskriften flankeres af lister og liljebort svarende til Gislinges (s. 583). Lister på slagkanten. Ophængt i slyngebom ved August Nielsen, »Thubalka«, Roslev.

2) 1631, støbt af Felix Fuchs, tv. 105 cm. Versalindskrift i en linje om halsen: »Avs dem Fever bin ich geflossen Felix Fvchs hat mich gegosen anno 1631.« Indskriften er indrammet af bladborter, den nederste bredest. På hankene skællagte skiver, på slagkanten lister. Ophængt i vuggebom.

3) (Fig. 23) 1677, slagklokke, tv. 44,5 cm. På halsen reliefversalindskrift: »anno 1677« mellem to fine borter. Den nederste en bladbort, den øverste en 3,5 cm høj bladranke med englebørn (fig. 24). Borten er sammensat af fire ens stykker, hver med fem englebørn, der spiller på musikinstrument. Det synes at være David-salmens instrumenter: pauke, citer, cymbler (sml. Sl. 150,3-5). På slagkanten profillister. En hank mangler. Ophængt i glamhul i vest.⁵²

†*Klokke.* En klokke afleveredes ved klokkeskatten 1528-29.⁵³

Klokkestol, af eg med fornyelser af fyr.⁵⁴ Under klokkerne skråbånd. Blandt mange udskårne initialer og tal ses bl.a. årstallet 1806. Stolen er samlet med træagler og bjælkerne nummereret med romertal.



Fig. 24. Detalje af klokke støbt 1677, sml. fig. 23 (s. 750). NE fot. 1978. - Detail of bell cast in 1677.

GRAVMINDER

Gravsten. 1711. Peder Severin Mørch, forud kommandant på Warbjerg slot i Schane, født i Mareboe i Laaland 1500(1), †1665, hans søn Friderich Pedersøn Mørch, født i Helsingborg 1634, †1691, med hustru Anne Iespersdaatter Wild, født i Holbech 1646, †1711. I deres ægteskab, som begyndte 1665, avlede de syv børn. Under skriftfeltet indskrift, der fortæller, at stenen sættes til moders, faders og farfaders ære af N. Ivel og A. M. Mørch 1771. Rød kalksten, 144x77,5 cm, med fordybde versaler inden for reliefhugget bladramme, der foroven afsluttes af to blomster (fig. 25). Under kransen giverindskriften og midt på stenen, nederst, reliefhugget kranium.

Gravstenen, der 1758 lå neden for kirkedøren,³² midt i gangen, og 1894 var opstillet mod buen mellem skib og tårn, står nu op ad tårnets sydvæg.

†*Gravkælder.* Sognepræsten David Plesner

indberetter 1758,³² at der under sakristiet er en åben begravelse, hvori mag. Just From (†1741, Plesners forgænger som sognepræst) hviler. 1842 oplyses, at proprietær Selchou til Benzonslund hviler der.³³ Synet 1866¹⁵ forlanger lemmene i sakristiets gulv, hvorfra det trækker, tætnede. Se i øvrigt bygningsbeskrivelsen.

To ens begravelsesskjolde. H. P. G. (for Hans Philip Gøtzsche, sml. kirkegårdsmonument nr. 3), †6. marts 1829. Zink, 50 cm høje, med store drevne muslinger og krøllede flige loddet til kanten. På opdrevet, ovalt felt i midten, initialer med forgyldt skriveskrift. 1894 og 1917 ophængt i sakristiet, nu på sakristiloftet.

Kirkegårdsmonumenter. 1) O. 1793. S(ophie) A(malie) Gøzschke, født Plesner, †7. nov. 1793 (Hans Philip Gøtzsches 1. hustru, sml. begravelsesskjolde og kirkegårdsmonument nr. 3). Grå granitsten, buet foroven og med tilbage-springende sider, indskrift med fordybet, sortmalet skriveskrift. Nord for kirken.

2) O. 1804. C. M. Rhvd, født Mohr (v.) Wal-



Fig. 25. Detalje af gravsten fra 1711 over Peder Severin Mørch, hans søn, Frederik Pedersen Mørch og dennes hustru Anna Iespersdatter Wild (s. 751). NE fot. 1978. - Detail of the tombstone dated 1711 to Peder Severin Mørch, his son Frederik Pedersen Mørch and wife, Anna Iespersdatter Wild.

ten, *1721, †1804. Grå granitsten med buet afslutning foroven og sortmalede, fordybde versaler. Placering som nr. 1.

3) O. 1829. Hans Philip Gøtzsche, i 52 år præst til Iyderup og Holmstrup, *19. maj 1752, †6. marts 1829 (sml. begravelseskjolde). Giverindskrift signeret af P. C. Gøtzsche. Rødlig granit med sortmalede, fordybde versaler. Fladbuet afslutning foroven. Placering som nr. 1 og 2.

Syd for kirken to støbejernsgitre fra 1800'ernes anden halvdel.

KILDER OG HENVISNINGER

LA. Godsarkiver. Aggersvold. Dok. vedr. kirker og tiender 1786-1871. - LAVib. N. Lachmann. Beskrivelse over Sjælland. - Ved embedet. Synsprot. 1862-19(78). - Se i øvrigt arkivalier for Holbæk amt i almindelighed s. 50.

NM2. Indberetning til Oldsagskommissionen ved kirkeejeren 1812 (bispefigur). Indberetninger af J. Kornerup 1888 og 1889 (kalkmalerier), Aage H. Mathiesen 1894 (bygning), P. Hauberg 1894 (inventar), M. Mackeprang, udat. (bygning), Thor Kielland 1917 (inventar), Poul Nørlund 1917 (bygning) og 1918 (kalkmalerier), E. Lind 1934 og 1938 (kalkmalerier), Victor Hermansen 1940 (relikviekapsel), N. J. Termansen 1940 (altertavle og alterbordspanel) og 1949 (inventar), Poul Nørlund, udat. (kalkmalerier), Einar V. Jensen 1959 (altertavle), N.J. Termansen

1965 (pengeblok), Mogens Larsen 1976 (kalkmalerier), Hugo Johannsen 1978 (bygning), Marie-Louise Jørgensen 1978 (inventar og gravminder). - Bygnings- og kalkmaleribeskrivelse ved Hugo Johannsen, inventar og gravminder ved Marie-Louise Jørgensen. Redaktionen afsluttet august 1982.

Tegninger. NM2. To akvareller af kalkmalerier ved J. Kornerup. - Opmålingsplan og vindue ved Aage H. Mathiesen 1894. - Tegning af blåmalet bord ved Thor Kielland 1917. - To tryk af forslag til ændring af stolestader ved Preben Thorsen 1964. - Plan ved M. Brahde 1960. - *KglBibl.* 2°. 61 og 66. Johan Gottfred Burman Becker: Tegninger af Danske Kirker, Monumenter, Døbefunter, Gravstene og andre mærkelige Alderdomslevninger.

Notebøger. NM2. Henry Petersen IX, 38. - J. Kornerup XVII, 7.

¹ Jfr. HofmFund. VIII, 312 og Jørgensen: Helgendyrkelse, s. 150.

² Roskildebispens jordebog s. 164.

³ Repert. 2. rk. nr. 10040.

⁴ Landebogen s. 147.

⁵ RA. DaKanc. A28. 1630-1702. Fortegnelse og div. dok. vedk. kirker og sognekald.

⁶ Kronens Skøder IV, 230.

⁷ RA. DaKanc. A30. 1809. Fortegnelse over kirker og disses ejere.

⁸ NM6. Fundprot. 2286. Jfr. Jørgen Steen Jensen: Møntfund i danske kirkers pengeblokke, i Nordisk numismatisk årsskrift 1972, s. 71-82.

⁹ Udvidelsen skete ved, at den eksisterende nordmur forlængedes i lige linje ud til vejen, jfr. LA. Godsarkiver. Aggersvold. Dok. vedk. kirker og tiender 1786-1871.

¹⁰ Ved embedet. Synsprot. 1862-19(78).

¹¹ I Vore Kirkegaarde, 10. 1933-34 omtales Iyderup kirke, som en af de kirkegårde, der 1932 var under udvidelse, eller hvor en sådan projekteredes; på en opmåling af kirkegården, dateret 194. er samtlige udvidelser registreret.

¹² På en plan, ophængt i våbenhuset, er anneksskirkegården opmålt og dateret 1958.

¹³ RA. Rtk. Rev. rgsk. 1713-19. Sjællands stifts kirkegsk.

¹⁴ Således fremtræder kapellet på ældre postkort i NM2, påstemplet årstallet 1909.

¹⁵ LA. Tuse og Merløse hrdr.s provsti. 1824-1900. Synsforretningsprot.

¹⁶ Pudsen i vinduets udvendige vanger og umiddelbart omkring åbningen er mere grusblandet end den til murfladerne i øvrigt benyttede og stammer antagelig fra en reparation.

¹⁷ Vinduet, der var blændet i lysningen, målte 98 cm i bredden indvendig, 32 cm i lysningen.

¹⁸ På ældre fot. i NM2 ses lignende spygat i østre svikkel af østhvælvets søndre kappe.



Fig. 26. *Bord, fra 1600'rne? nu i NM2 (s. 747). - Table, 11th century? Now in NM2.

¹⁹ Sml. Butterup og Nørre Jernløse (s. 62, 90); endvidere våbenhuset ved Hjembæk, som inden forhøjselsen havde taggavl med enkeltblænding og muligvis glatte gavle.

²⁰ 1868 ønskedes døren til våbenhuset samt fra dette til kirken gjort højere, jfr. note 15.

²¹ 1862-63 (jfr. note 10) hedder det, at våbenhuset mangler et vindue.

²² Jfr. Nørre Jernløse, Kvanløse, Sønder Jernløse (s. 91, 115, 135).

²³ RA. Rtk. Rev. rgsk. Kirkeragsk. 1661-72.

²⁴ Jfr. gavlen på Værsløv kirkes (Skippinge hrd.) sakristi, som er af samme type.

²⁵ Jfr. Birgit Als Hansen: Middelalderlige glasmalerier, i Hikuin, 1, 1974, s. 92, fig. 9.

²⁶ Jfr. Beckett: DaKunst II, 331.

²⁷ Enkelthederne i tegningen af håret er ikke bevaret; men den midtdelte bræmme, som indrammer ansigtet viser, at kvinden har udækket hår.

²⁸ Tilsvarende udformning af vandkrukker som attribut for Josef, Joakim og markens hyrder kendes fra malerier af den indflydelsesrige mester Bertram, jfr. Hans Platte: Meister Bertram (Bilderhefte der Hamburger Kunsthalle I), Hamburg 1965, fig. 25, 27, 32, 33.

²⁹ Allerede Kornerup tolkede figuren som Josef og i sin indberetning 1917-18 foreslog Poul Nørlund, at scenen byggede på en legende, som han dog ikke så sig i stand til at udpege.

³⁰ Jfr. Niels M. Saxtorph: Jeg ser på kalkmalerier, 1979, s. 121. Der er også en tradition for kombination af bebudelsen for Anna og for Joakim, jfr. Gertrud Schiller: Ikonographie der christlichen Kunst, 4, 2, Gütersloh 1980, s. 57, 59. Sammenhængen i Jyderup gør dog denne tolkning mindre sandsynlig.

³¹ De 11.000 jomfruer led sammen med S. Ursula martyrdøden i Köln.

³² LA. Bispearkivet. 1758-59. Hist. efterretn. til HofmFund.

³³ Larsen: Holbæk 2, s. 56.

³⁴ Larsen: Holbæk 2, s. 55.

³⁵ Jfr. LA. Holbæk amtsprovsti. 1808-23. Synsforretn. 1811 noterede synet, at kalk og disk manglede.

³⁶ Tilføjet i inventariet 1862 med anden hånd.

³⁷ De sjællandske Universitetskirker udstyredes med disse krucifikser på foranledning af professor H. N. Clausen, jfr. f.eks. Ganløse (DK. Frborg. s. 2461).

³⁸ Beholder til de tre hellige olier, som brugtes til indvielse af personer og genstande, til dåb og konfirmation samt til syge og døende.

³⁹ Jfr. Mackeprang: Døbefonte s. 97 og 406.

⁴⁰ Tilsvarende kendes fra adskillige kirker i Frederiksborg amt f.eks. Græsted og Ølstykke (DK. s. 2205 og 2341). Desuden i Svallerup (Ars hrd.).

⁴¹ Jfr. note 33. Tilsyneladende omtaler ingen anden kilde et korbuokrucifiks, hvorfor der muligvis er tale om en erindringsforskydning.

⁴² N.J. Termansen mente, at farvesporene tydede på, at der havde været underbaldakin, og at kuglen pegede i samme retning, idet den kunne stamme fra baldakinens nedre afslutning. Opmærksomheden skal henledes på prædikestolen i Fuglse (DK. Maribo s. 726), der har kasseteret underside prydet med konsoller og små udskårne rosetter. Denne stol stod 1719 på en pæl i koret.

⁴³ RA. Kultusmin. 1. Dep. 1848-1916. Journalsager.

⁴⁴ LA. Bispearkivet. Tuse hrd. 1690-1820.

⁴⁵ Jfr. note 10. Ifølge graver Petri Petersen stod orglet i tårnummet, indtil det afløstes af torgel nr. 2.

⁴⁶ Meddelt af Marcussen & Søn. De to genanvendte stemmer var Principal 8' og Gedakt 8'.

⁴⁷ 1904 foreslås tre nummertavler anskaffet til afløsning af de gamle, jfr. note 10.

⁴⁸ 1842 noterer I. H. Larsen (Holbæk 2, s. 56): »Slagur men uden skive på tårnet, hvilket dog må anses for en hovedsag, og desårsag endnu forventes.«

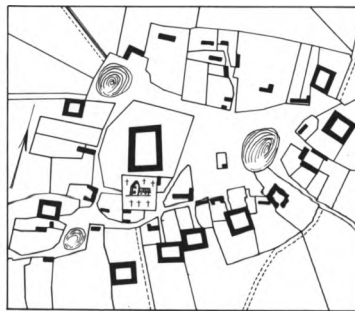


Fig. 27. Landsbyplan 1786. - Village map 1786.

⁴⁹ Øen Fur tilhørte Viborg Domkapitel og Fur kirke hørte under ærkedegnen.

⁵⁰ Jfr. HofmFund. VIII, 312.

⁵¹ Tilsvarende forhold kendes fra Gislinge s. 583. Jfr. i øvrigt Nyrop: Kirkeklokker s. 41 f. Se også Poul Grønder-Hansen: Klokker og kanoner, i Skalk, 1982, nr. 1.

⁵² Klokken nævnes ikke 1758 (note 32), 1842 (note 33) eller 1862 (note 10).

⁵³ RA. Rgsk. ældre end 1559. Fortegnelse over indkrævede klokker.

⁵⁴ 1713 blev klokkeværket nedtaget og tømmeret med nyt jern bebundet (note 13). Stolens ældste dele kan være fra denne tid.

⁵⁵ Der kan være tale om et våben for Schack eller Skinkel. Sandsynligvis tilhører det Ide Skinkel. Opfattelsen bekræftes af Knud Prange.