



Fig. 1 Høsterkøb. Koret, set mod øst.

El. M. 1968

HØSTERKØB KIRKE

BIRKERØD SOGN. LYNGE-KRONBOBG HERRED

Kirken er opført 1907—08 og indviet 5. juli sidstnævnte år¹. Den ligger østligt i sognet, mellem Høsterkøb og Sandbjerg, lige øst for Kongevejen. Den er opført på en sydvendt skråning, og som kirkegård tjener en højtliggende bøgeskov nord for kirken, hvor der også findes et ligkapel af form som en græsklædt gravhøj. Kirken (kor, skib og tårn i syd), der er opført efter tegninger af arkitekt Ulrik Adolph Plesner, er af små, røde teglsten over en kampestenssokkel; stilen er inspireret af den senromanske teglbygningskunst med dens trekoblede vinduer og søjledelte blændinger. Udvendig står kirken i blank mur med hvidtede blændingsbunde, indvendig dels blank (skibets nedre del), dels hvidtet, og i højde med vinduernes underkant er der en kalkmalet bølgefrise, der også løber op i vinduessmigene; dekorationerne er udført efter Th. Bindesbølls tegninger. Gulvet er dels af træ (i stolestaderne), dels af røde og grå gotlandske fliser; den synlige tagkonstruktion har rødbrune spær og åse samt bejdsede brædder.

Altertavle (fig. 1—2) i højrenæssance, med reliefskåret årstal 1599 (i topvingerne), nu uden storvinger. Blandt værkerne i den såkaldte Kronborgrenæssance² hævder tavlen sig som et fint og velskåret arbejde. Den består nu kun af storstykket med arkade, hvis bue smykkes af vekslende englehoveder (to fornyet) og ædelstensbosser. De tætstillede storsøjler (bagklædningen i sidefelterne fornyet?) har rigt smykkede prydbælter med hermer (fig. 2) og nyskårne korintiske kapitæler. I de yderste frisefelter ses på ældre fotografier taphuller efter reliefvåbner. Topstykket svarer til Karlebo altertavles fra 1597 (p. 891), men der er ikke tale om samme hånd, og hånden genfindes heller ikke i den omtrent samtidige prædikestol i Birkerød (p. 948), hvorfra tavlen er kommet.

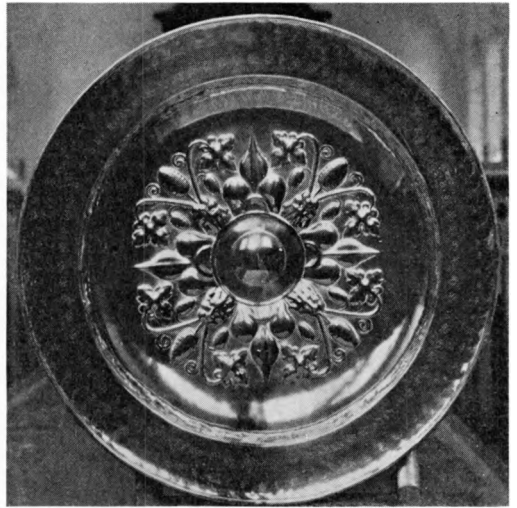
Før opstillingen i den nye kirke underkastedes tavlen en grundig restaurering; senere farver fjernedes, indskrifter fremkaldtes og opmaledes, den lange indskrift i storfeltet (jfr. fig. 1) nymalede med brede frakturbogstaver, i forkortet form efter de bevarede rester (med smal fraktur), der viste, at feltet havde indeholdt nadverordene på dansk. Tavlen står nu med dæmpede farver, forgyldte indskrifter på sort grund, grå søjler, beslagværket med forgyldte kanter, i øvrigt mest blå; engle og hermer har lysrød karnation. Desuden malede renæssancestorvinger på væggen bag tavlen.

I frise- og postamentfelter latinske indskrifter med versaler (forfattet af præsten Christoffer Parvus?). I postamentfeltet: »*Omnia habemus in Christo. Si a vulnere curari vis, medicus est. Si febris æstuas fons est. Si iniquitate grauaris iustitia est. Si indiges auxilio virtus est. Si mortem times vita est. Si tenebras fugis, lux est. Si coelum desideras via est*« (»alt har vi i Kristus. Hvis du vil helbredes af sår, er han lægen. Hvis du gløder af feber, er han kilden. Hvis du besværes af ubillighed, han er retfærdigheden. Hvis du trænger til hjælp, er han kraften. Hvis du frygter døden, han er livet. Hvis du flyr for mørket, han er lyset. Hvis du længes mod himmelen, han er vejen«). I storfrisens nordre felt: »*Sacramenta a Christo tradita Numero pauca factu facillima Et intellectu augustissima*« (»sakramenterne er overgivet af Kristus, få i antal, lette at berede og ophøjede at begribe«), i søndre felt: »*De Coena Domini. Verbum audimus motum sentimus, Modum Nescimus præsentia credimus*« (»om Herrens måltid. Ordet hører vi, bevægelsen føler vi, måden fatter vi ikke, nærværelsen tror vi«), I de to småfelter på hver side af disse indskrifter er der nu malede våbner (tidligere reliefskårne), i nord for Holck med initialerne D H (d. e. Ditlev Holck, lensmand på Kronborg) samt første del af årstallet: 15, mod syd våben med initialerne C P (d. e. sognepræsten Christoffer Parvus i Birkerød — sml. f. eks. Birkerød prædikestol p. 948 og gravsten p. 962) og resten af årstallet: 99. Holdpunkterne for disse rekonstruktioner er ukendt.

Som nævnt under Birkerød (p. 944), afløste tavlen den gotiske altertavle i denne kirke og blev selv afløst af en anden tavle 1846. I »det katolske kapel«,



M.M. 1906



El. M. 1968

Fig. 2—3. Høsterkøb. 2. Altertavle, prydbælter på søjlerne (p. 971). 3. Dåbsfad (p. 972).

hvor den nu fandt plads, forfaldt den mere og mere, ja, så afskallet var den 1884, at Magnus-Petersen troede, den var et epitaf³ og bl. a. noterede, at de fire søjlers kapitæler manglede. 1899 meddelte præsten i Birkerød⁴, at den var så ødelagt, at dens restaurering ville blive så godt som en nydannelse. Restaurator var vistnok K. Steffensen.

Den romanske *døbefont* (sml. fig. 1), af granit, kumme og fod af forskellig farve, er af Roskildetype, kummen svær og klumpet, med 15—17 cm tyk kant, 76 cm i tvm., foden, med øvre rundstav af form som et primitivt terningkapitæl. Højde over gulvet 80 cm. Fra ukendt kirke.

Dåbsfadet (fig. 3) nederlandsk? og fra første halvdel af 1600'rne, af messing, med højt opdrevet blad-, blomster- og frugtarrangement omkring et glat, skjoldbuleagtigt midtparti. På den ret brede rand typens sædvanlige indstemplede ornamenter. Kanten er ombøjet, bunden rundet. Tvm. 53 cm.

Det øvrige inventar er fra opførelsestiden eller senere. Prædikestol og orgelpulpitur er murede balkoner på skibets sydside. Et kirkeskib, »Inge«, tomastet brig, er ophængt 1952⁵.

KILDER OG HENVISNINGER

¹ Birkerød kaldsbog 1893 f. (ved embedet) p. 114. ² Jfr. C. A. Jensen: Snedkere og billedsnidere, 1911, p. 58. ³ Beretning for Birkerød kirke. ⁴ Jfr. RA. Kultusministeriets 1. dep. Journalsager 1848—1916. Birkerød. ⁵ Bygget af fisker J. M. Würtz, Espergærde. H. Henningsen, i ÅrbFrørborg. 1952, p. 101.