

Fig. 1. Øster Marie. Den gamle kirke og klokketårnet, set fra nordøst.  
Efter tuschering af Martin Borch 1874.

## ØSTER MARIE KIRKE

### BORNHOLMS ØSTRE HERRED

En gård i sognet omtales 1403 som liggende i »den Hellige Jomfrues østre sogn«, hvoraf man ser, at kirken i middelalderen var indviet til *Jomfru Maria*, og at man tidligt har føjet et Øster- til sognets og — her underforstået — kirkens navn, til adskillelse fra øens anden Mariekirke<sup>1</sup> (sml. Vester Marie, s. 223). Kirken har indtil reformationen tilhørt ærkebispens i Lund, men overgik ved recessen af 30. oktober 1536 til kronen<sup>2</sup>, hvorunder den endnu hørte 1809<sup>3</sup>. I løbet af det 19. århundrede er den blevet selvejende. Ved Øster Marie kirkegård afholdtes Øster herreds ting, »udi et tinghus dertil forordnet« (Ravn).

Ifølge *sagn* skulle kirken have ligget på Bobakken, men de underjordiske, som boede her, rev om natten ned, hvad man havde bygget om dagen<sup>4</sup>.

Ved nedbrydnings- og rydningsarbejder i den gamle kirke er der blevet fundet en del mønter<sup>5</sup>, 1890 indleveredes 18 til Møntsamlingen, året derpå 9, og 1913 blev en enkelt mønt fundet i kirkeruinens kor, hvorved mønternes samlede antal kom op på 28. Langt over halvdelen er tyske, fra Lüneburg (1), Lübeck (1), Rostock (1), Stralsund (2), Mecklenburg (7), Pommern (3), Brandenburg (1) og den Tyske Ordens område (1), og af resten er 2 rigssvenske (den ene, slet bevarede, kan dog muligvis være norsk<sup>6</sup>), mens andre 2 stammede fra Gotland. Næsten alle disse udenlandske mønter er middelalderlige, fra 13- og 1400-tallet, idet der af senere mønter kun findes 2, en Stralsunder wittenpenning fra 1533 (den i 1913 fundne mønt) og en Lüneburger  $\frac{1}{64}$  daler fra 1572. Af hele den broget sammensatte møntmasse, som klart illustrerer øens næringsvilkår i middelalderen, er kun 7 mønter danske, men heraf er de fleste sene skillinger fra Frederik 2.s til Christian 5.s tid, så at middelalderlig dansk rigsmønt kun er repræsenteret ved 3

eksemplarer, et mærkværdigt lille tal. Til gengæld er de to af mønterne, som må være slået i Lund og med fuld rimelighed henføres til Erik Plovpenning (1241—50), de ældste af dem, der indtil nu er fundet i kirken. Den ene mønt kendes forøvrigt kun i det samme eksemplar<sup>7</sup> og har på aversen bogstaverne V F O, anbragt i de tre vinkler af et kors, hvilket viser, at den under alle omstændigheder må være præget i ærkebiskop Uffes funktionstid (1228—52). — Den tredje danske mønt er præget for Christoffer 2. i Lund.

Man har tillagt fundet af de to ældste danske mønter, særlig da af Uffe-mønten, afgørende betydning for kirkens datering<sup>8</sup>, idet finderen, Jakob Kornerup, har oplyst, at de fremkom ved sigtning af jordfylden under hovedalteret i kirkens apsis. Dette kan ikke bestrides, rigtigheden af hans iagttagelser heller ikke, men det lyser ud af Kornerups beretning, at alteret var blevet ombygget: »Under mit ophold i Østermarie lod jeg det gamle murede alter nedbryde i det håb, at jeg der skulle finde en relikvieæske eller gamle mønter, eftersom sligt vides at være blevet nedlagt i altre i middelalderen. Det viste sig da, at relikvieæsken var borte, og at der tidligere må have været søgt, eftersom flere mønter fra nyere tider fremkom. En mængde hensmuldrende stumper af egetræ, en enkelt med lidt spor af farve, nogle stumper af malet vinduesglas var det hele, der fandtes, indtil jeg kom ned i dybden og lod af fylden sigte igennem et stort sold. På denne måde lykkedes det mig at finde en nogenlunde velbevaret mønt, som lå under alterets fundament, så at den må være blevet nedlagt her ved kirkens opførelse<sup>9</sup>. Opmålinger, endsige billeder af det omtalte alter eksisterer ikke, en grund mere til at omfatte Kornerups fund med forsigtighed. Det viser blot, at kirken må betragtes som opført så tidligt, at det har været muligt at tabe en mønt, præget i ærkebisp Uffes regeringstid, i den, hvilket ikke er påfaldende.

1880 befandtes kirketårnets tilstand så faretruende, at »der ikke længere kan indstås for det« (Syn). Et særligt syn, som afholdtes 1885, og hvori Nationalmuseets direktør J. J. A. Worsaae<sup>10</sup> og arkitekten H. B. Storck deltog, udtalte som sin mening, at kirketårnets tilstand forekom det så betænkelig, at synet måtte forkaste et foreliggende forslag til en istandsættelse, og at det ikke var muligt at angive nogen anden retningslinje for tårnets redning. Man betegnede rentud ethvert forsøg på en restaurering som livsfarligt<sup>11</sup>, og måtte derfor tilråde opførelsen af et helt nyt tårn i forbindelse med en udvidelse eller ombygning af kirken<sup>12</sup>. Nedbrydningen af tårnets øvre etager fandt derpå sted inden årets udgang med anvendelse af dynamit (Bidstrup). En situationsplan fra et af de nærmest følgende år viser, at den således åbnede lejlighed til at bygge en ny og betydelig større kirke ikke lodes ubenyttet, men tillige, at det oprindelig har været tanken at lægge den moderne kirke på det gamle sted, hvorved det i 1872 hovedstandsattes, fritstående klokketårn kunne bibeholdes og atter, som oprindelig, komme til at gøre tjeneste som porttårn og hovedindgang til kirkegården. 1889 konstaterede ministeriet imidlertid, at det nu var meningen at placere den ny kirke således, at klokketårnet måtte falde, og derved forblev det<sup>13</sup>. Heldigt nok, thi da den nu fortsatte demolering af den middelalderlige kirke havde afsløret, at den mærkelige bygning havde besiddet, og endnu besad, så mange forbløffende og såvel for den kunstkælogiske som den tekniske sagkundskab hidtil ukendte træk, at man burde sætte ind på at bevare så meget som muligt af dens rester, stod hensynet til den ny kirke ikke mere i vejen. De tiloversblevne *ruiner* vedligeholdes nødtørftigt af Nationalmuseet.

Den moderne kirke blev indviet 18. oktober 1891.

Kirken ligger på jævnt terræn, nogenlunde midt i det store sogn. Før i tiden lå den omtrent ensomt op til hovedlandevejen, men den stationsby, som har udviklet sig ved den for ikke længe siden nedlagte Åkirkeby-Gudhjembane, er nu i færd med at nå kirkestedet.

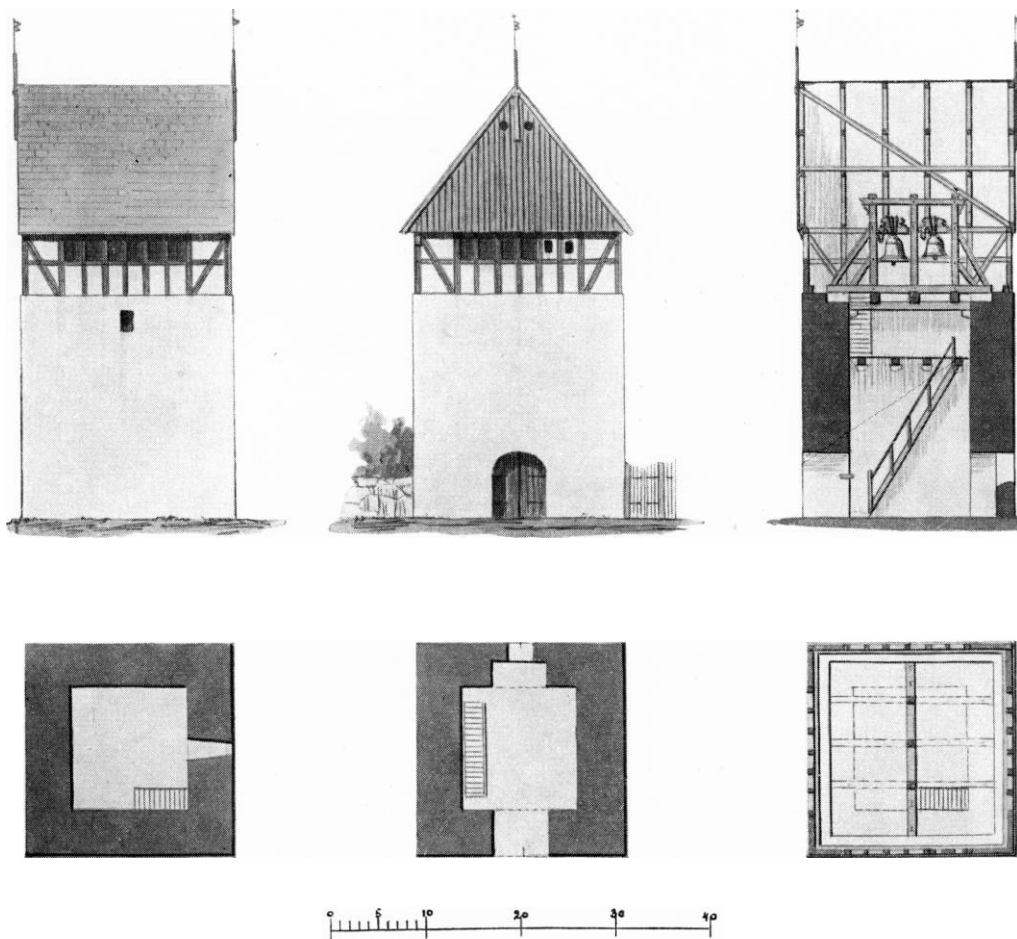


Fig. 2. Øster Marie. Etageplaner, længdesnit samt øst- og sydside (gavlside) af det 1892 nedbrudte klocketårn. 1:250 (målestok i fod). Forarbejde af Martin Borch til tegningerne i B. æ. K., pl. 22.

Kirkegården, som er reguleret, og i forbindelse med opførelsen af den ny kirke udvidet mod nord, er nu trapezformet, idet dens nordre smalside følger landevejen; mod syd er den i moderne tid blevet udvidet meget betydeligt i sin fulde bredde. Den hegnes af nyere og ny kløvstensmur, der på strækningerne om kirkegårdens gamle del formentlig er rejst stykkevis i anden halvdel af 1800-tallet. Et ældre kampestensdige omtales i kirkeregnskaberne, således 1814, da »50 favne af stengærdet om kirkegården« blev omsat. Sammesteds kan ses, at der i gammel tid var indgange fra alle fire verdenshjørner, idet den søndre og østre »luge« og en »luge til det nordre kirkegårdsgærde« omtales henholdsvis 1759, 61 og 75, og en kirkelåge mod vest nævnes 1834<sup>1</sup>. Af de nuværende låger kan kun een have nogen alder. Vest- og nordlågen er moderne, derimod kan hovedindgangen i øst, som har dobbelt køre- og enkelt fodgængerlåge af træ,

snedkrede i sen empiremaner og ophængte mellem glatte stolper af Neksøsandssten, muligvis være den »gitterport«, man anskaffede 1855 (rgsk.).

Udvendig i hegnsmuren omkring den ældre del af kirkegården sidder overalt *binderinge*, hvoraf en hel del er ordnet i par. Mod øst er der ialt mindst 12 enlige ringe og 11 ringpar, af hvilke sidste de 2 er indsat i stolperne af et lille, gammelt bindingsværkshus, vistnok et vognskur, opført 1848 (rgsk.), som står i hegn nord for kørelågen. På nordsiden og rundt om det i en bue førte nordvesthjørne er der 43 ringe, for det meste siddende uden videre regel, og mod vest findes nu 14 bindesteder med hver 2 ringe. Inden kirkegården blev udvidet har der også været bindesteder mod syd: 1857 blev »to sten med jernringe anbragt i kirkegårdens søndre gærde som bindested til to heste« (rgsk.).

Et uvist antal bindesteder har i ældre tid været betegnet med gårdnummer og ejerforbogstaver, og i nogle tilfælde har de også haft årstal indhugget i stenblokken, hvori ringen sidder. De bevarede sten er gennemgående blevet anbragt mere eller mindre tilfældigt ved hegnets ombygning.

Et ringpar sydligst i den gamle del af østdiget er markeret med: 36 SE og P. I. S. Lige syd for fodgængerlågen er der et bindested, som har et indhugget ANNO i den venstre og 1816 i den højre sten, og her er der mellem ringstenene indsat en stenplade med indskriften: »Den 27 Selveyer Esper Nielsen« (skriveskrift). Nord for det lille bindingsværkshus findes bindestedet for sognets kendteste gård, to Neksøsten, hvori med skriveskrift: »Binde Sted—for Kofodegaard«. Efter et bindested med ulæselige markeringer følger så holdepladsen for den 21 selvejergård (B.H.S.), og derpå, mod nord, lige op til digets østhjørne, en stenplade med H. M. L. 69 Selv. 1814 (skriveskrift). Herudover er der på nordsiden to sammenhørende sten, som nu er indmuret liggende, skilt fra hinanden (skønsvis i 3. og 5. bindested vest for nordlågen). At dømme efter stenedenes aflange form (125x25 cm) må de oprindeligt have stået oprejst som standere i det fordums kampestensdige. Disse bindestolper er hugget af Neksøsandssten og er med skriveskrift betegnet: 9. Selvey. C.J.S. og: 9. Selvey. 1823. Mellem disse adsplittede sten er der et steds i diget indmuret en meterlang stander af granit, med ring. — I vestdiget er der tilsyneladende kun een fuldt læselig sten: d. 17. 1813. N S.

Et par ejendommelige, standerlignende bindesten, med svagt tilspidsende langsider (80 cm x henholdsvis 45 og 30) og tildannede af 9 cm tykke plader af Neksøsandssten, står nu i kirkeruinens kor. De har begge et rundt hul 7 cm fra den smalle ende, på hvis kantflade den ene har gårdnummeret: 64 de Sel, og den anden initialerne: J. L. S. (skriveskrift).

I kirkegårdens nordre hegnsmur, brydende denne, stod indtil 1890—92 et stærkt fornyet *klokketårn* af sædvanlig bornholmsk type. Tårnets to etager høje kampestens underbygning var omtrent nøjagtigt dimensioneret som en

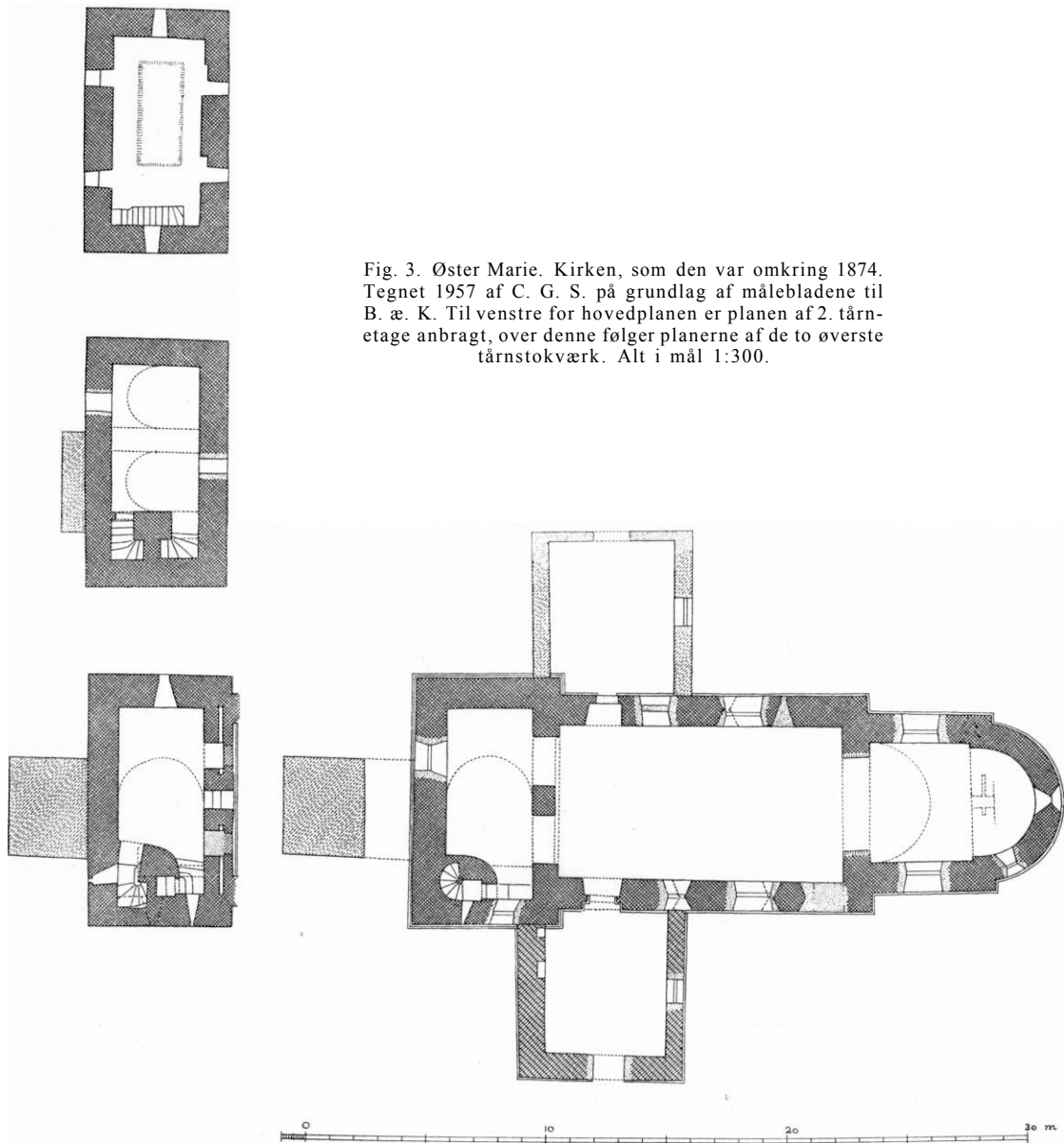


Fig. 3. Øster Marie. Kirken, som den var omkring 1874. Tegnet 1957 af C. G. S. på grundlag af målebladene til B. æ. K. Til venstre for hovedplanen er planen af 2. tårnetage anbragt, over denne følger planerne af de to øverste tårnstokværk. Alt i mål 1:300.

tærning, idet grundfladen holdt 6,95—7,15 m i kvadrat, mens højden, freregnet en af granit muret erstatning for klokkehusets fodtømmer, var omkring 7,15 over terræn. Bygningen havde øjensynligt før i tiden gjort tjeneste som porttårn, hvilket fremgik af to ca. 185 cm brede, overfor hinanden anbragte gennemgange, en mod nord, som nu stod blændet med en mur (hvori en glug), og en mod syd, i hvilken der var indsat trækarm og dobbelt plankedør, altsammen



Fig. 4. Øster Marie. Den gamle kirkes ruin, set fra vest.

M. M. 1911

ændringer, ved hvilke underrummet — uvist hvornår — var blevet indrettet til materialhus. Portåbningerne har ikke oprindeligt været indrettet til at lukkes, idet karmene manglede anslagsfalse for døre. Buen over sydporten havde 1874 fladrund form (fig. 2), et træk, som dog ikke var oprindeligt. Hele tårnets ydre murskal var nemlig blevet fornyet 1872, hvilket årstal stod at læse i façaden lige over porten, og buestykket må ved den lejlighed være blevet forvansket, også i det indre, hvor man så rester af et omløbende kragbånd. På en ganske vist ikke i fast målestoksforhold tegnet, men alligevel tillidvækkende opstalt, udført af Uldall i oktober 1871, er portåbningen fremstillet med rund bue, og her når kragbåndene helt frem til og afsluttes i plan med façaden. De nævnte



Fig. 5. Øster Marie. Den gamle kirke under nedbrydning, set fra øst.

enkeltheder ville måske gøre en datering af tårnets underbygning til den ældre middelalder forsvarlig (sml. Å kirke, s. 134), hvis man kunne være sikker på, at kragbåndene ikke var rå og næsten utildannede sten, som tilsyneladende gengivet hos Uldall, men derimod smukt skråkantede, således som Martin Borch har vist profilresten i det indre, under buens vestre vederlag, på sit måleblad til det lille længdesnit i B.æ.K. (sml. fig. 2)<sup>2</sup>.

En trætrappe langs vestvæggen i det indre førte op til en ganske lav *mellem-etage* øverst i tårnunderbygningen. Stokværkets fire gulvbjælker bandt ikke ind i murværket, men var lagt på konsoller, dannede af flade, kløvede sten. Af lysåbninger fandtes blot en lille firkantet glug i øst.

Øverste etage, *klokkestokværket*, bestod af det sædvanlige, lille bindingsværkshus, her på 5 x 5 fag, hvis efterhånden bortrådnede fodtømmer tid efter anden var blevet erstattet med murværk, således 1858, da »en ny fod af sten opføres i stedet for fodtræet på klokketårnets vestside«. Alt fodtømmeret har sikkert nok været udskiftet 1861, eftersom man nævnte år var nødsaget til at sikre stolperne mod udskridning ved at fastbolte »forstytningsømmer« (sml. Ny kirke, s. 200 f.) forneden langs indervæggen mod nord, øst og syd (rgsk.). På alle fire sider var der skråt støttetømmer i hjørnefagene, duk og opløber (henholdsvis under og over de vandrette løsholter) i de tre midtfag. Det enkle tagværk havde tjærede bræddegavle over indgangssiderne. Tagkonstruktionens gavlbinding, som var kraget ud, støttedes af flade, profilerede konsoller, antagelig fra midten af 1800'erne, fastgjort med nagler til hjørnestolperne. Tagfladerne, som indtil da havde været spåntækte, blev 1870 inddækket med skifer<sup>3</sup>. Gavlspidserne kronedes af brandstænger med smedede vindfløje.

Klokketårnets østside var 1840 så faldefærdig, at muren (o: ydermuren) på denne side, i en højde af 9—10 alen og i en bredde på 5, blev udsat til ombygning af nyt. 13. marts 1871 styrtede den vestre sidemur ned, hvilket medførte, at man året efter skalmurede alle fire sider med kløvet granit. Tårnets værdi som arkitekturminde må derfor have været en hel del forringet, da det blev nedbrudt i forbindelse med rejsningen af den ny kirke.

*Den moderne kirke* (arkitekt Andreas Clemmensen), en stor dyster bygning af stenbrudsgranit i romanske stilformer, ligger helt mod nord på kirkegården, strækkende sig henover den plads, som før indtoges af klokketårnet, hvis sten blev anvendt i nybygningens fundamenter og bagmure.

Af den indtil 1885 næsten fuldstændig bevarede *middelalderlige kirke*, som i kraft af sine ejendommelige, med sjælden konsekvens gennemførte hvælvingskonstruktioner, må regnes blandt det gammeldanske områdes mærkeligste arkitekturminder, står nu omtrent halvdelen tilbage som ruin. De nedbrudte partier kan beskrives nogenlunde udtømmende på grundlag af Brunius og B.æ.K., for en del meget vigtige enkeltheder vedkommende suppleret af iagttagelser, berettet af havneingeniør H. Zahrtmann (som førte tilsyn med nedbrydningen af tårnet), Jakob Kornerup og Andreas Clemmensen<sup>4</sup>, hvis oplysninger for en væsentlig del er meddelt ham af entreprenøren, Mathias Bidstrup.

Kirken var *romansk* og bestod af apsis, kor, skib og bredt vesttårn af skånsk type, og så vidt man nu kan dømme var alle disse bygningsafsnit opført i een og samme byggeperiode. Af tilbygninger var der kun de to våbenhuse, et romansk mod syd og et i 1870 udvidet våbenhus mod nord, som formentlig stammede fra den senere middelalder. Når undtages, at skibets hvælvinger engang i 1400-tallet havde måttet vige for et fladt træloft, som atter, i 1848, havde måttet vige for et tøndehvælv af træ, og at korets tag var blevet omlagt,



var der ikke blevet foretaget ændringer ved kirkebygningen af ødelæggende natur.

Som man endnu kan se, har byggematerialet hovedsagelig været kampesten, sankede fra markerne, og i mange tilfælde anvendte uden videre tilretning. Marksten har endvidere i ikke ringe udstrækning været benyttet til enkeltheder, såsom døre og vinduer, men her har dette materiale været helt fagmæssigt tildannet, som det synes glathugget med spidshammer, og optræder sammen med lige så velbehandlet silurkalk. I ruinen ses kalkstenen anvendt i de enklere ledføjninger, overvejende således i soklerne, og ellers der, hvor profilerne er enkle eller relieffet fladt. Hvor soliditet har været nødvendig har man holdt sig til granitten, korets profilerede konsolgesims er eksempelvis af dette materiale, man sammenligne de utildannede konsoller af silurkalk under Knuds kirkes tagudhæng (s. 183 f.). Til det oprindelige kortag er der brugt Neksø-sandsten. Det ses, at de forskellige materialer er benyttet med skønsomhed, og teknikken er ingenlunde primitiv. Murfladerne er ganske vist grove, men i disse er stenene sat omhyggeligt i plan, såvel udvendig som indvendig, og ifølge Clemmensen var der i de nedbrudte partier sørget for god forbindelse mellem de to yderskaller ved at der jævnlige var indlagt bindere. Ved nedbrydningen traf man hyppigt på vandrette byggeskel, dannede ved udligning med en slags beton — små strandsten i kalkmørtel — men heller ikke her var disse lag synlige i murenes yderflader (sml. Rø, s. 366).

I de tunge hvælvingskonstruktioner skal silurkalken overveje, men også her finder man kamp og desuden lidt sandsten. Stenene er nogenlunde kileformede, men dog almindeligvis lidt tildannede. Hvælvene er støbt på buestillinger, hvis forskallinger har været anbragt løst, hvilket flere steder røbes af brædder aftryk i mørtelen, som er flydt ud på forskallingen under stenene. Mørtelen er gullig og meget fed, på grund af sine hydrauliske egenskaber så overordentlig fast, at man i dem må se den egentlige tekniske forudsætning for, at hvælvinger af en i den grad frejdige konstruktion har kunnet holde.

Som ruinen endnu viser, har alle kirkens fire bygningsafsnit haft skråkantet sokkel. Bortset fra et par små spring, hvoraf et findes lige øst for sydportalen, ligger skråkanten under apsis, kor og skib i samme plan. Under tårnruinerne, hvor de oprindelige forhold nogle steder er udvisket af senere istandsættelser, er skråkanten imidlertid anbragt ikke så lidt højere, et træk, som meget vel kan være tilsigtet, idet profilet her indgår i en dobbeltsokkel, ret nøje svarende til den på Å kirkes tårn (s. 146). Dobbeltsokkelens øverste led har været formet som en stor rundstav, men hvor denne har været udført af silurkalk, er profilet omtrent ukendeligt på grund af forvitring. Særlig gælder dette tårnruinens eneste bevarede vesthjørne, det søndre, som muligvis er fuldstændig ommuret. Mindst ødelagt er dobbeltsokkelen på tårnets sydøsthjørne, inde i våbenhuset,

hvor den støder op til skibets sydmur. Her, i det indadgående hjørne synes murværket over sokkelen, så højt det står bevaret, helt regelmæssigt, intet vækker mistanke om, at tårnet kunne være en senere tilføjelse, og når nu såvel Bidstrup som Clemmensen stiltiende går ud fra, at det var oprindeligt, er det rimeligvis udelukket, at skibet kan have haft en ældre vestgavl. To helt ens, veltilhugne granitkvadre af tærningform, som nu opbevares i kirkeruinens kor, må vel så stamme fra tårnet. Begge stenene har på fire sammenstødende kanter et rundstavprofil, svarende til det i tårnsokkelen, og forkrøbbet på en sådan måde, at det først følger en af tærningens lodrette kanter, dernæst løber om på to efter hinanden følgende vandrette kanter, og sluttelig løber ned i jorden langs den lodrette kant, som er diagonalt modstillet den første. De to sten, som ifølge Zahrtmann har været anvendt sekundært, som blændmur i lugeåbning i tårnets 4. stokværk, må uden tvivl være sokkelsten, eller rettere selvstændige hjørneprydelser, som oprindeligt har siddet nederst på tårnets vesthjørner, nedenunder, ikke i sokkelen, hvorfra de — som fundforholdene viser — må være blevet fjernet temmelig sent. Måden, hvorpå disse yderst sjældent optrædende enkeltheder har været anbragt, fremgår af et par sydsånske landsbykirker, som har bevaret tilsvarende, omend lidt enklere, profilerede detaljer. De sånske hjørneklodser er af den særeste virkning og beskrives træffende af Brunius som: »skråkantiga framsprång, som likna skåpfötter«<sup>5</sup>.

Kun eet af kirkens romanske vinduer er fuldt bevaret, det bredt smigede, forholdsvis lave apsisvindue, hvis lysning måler 94x28—30 cm. I koret har der været et oprindeligt vindue i hver af langmurene, men de er blevet fortrængt af hvert sit store, i 1800'rne udbrudte, moderne vindue, så at man nu kun sporer en smule af det romanske nordvindues stik. I skibet blev alle romanske vinduer påvist og undersøgt 1890—91, det viste sig da, at de havde siddet uregelmæssigt fordelt. Af større vinduer af almindelig romansk karakter har der været 3. Mod syd var der 2, som begge er blevet genfremstillede 1939 af C.M. Smidt, mod nord derimod kun eet, som kendes fra en opmåling af Bidstrup, og har siddet midt i nordmuren, ude af takt med de to sydvinduer. Vinduernes proportioner er udpræget slanke, især er lysningerne ekstremt smalle (138x15 cm); sålbænkene er omtrent vandrette udvendig, men har ret stærkt fald i det indre. Udover de nævnte vinduer af normal form blev der fremdraget to mindre lysåbninger, som uden tvivl har haft særlig funktion. De sidder begge lavt, helt østligt i hver sin langmur, skævt over for hinanden. Den nordre, en udvendig kun 45 cm høj, knap 24 cm bred, retkantet sprække med brede, indvendige smige, sad godt 2 m over sokkelen, var afgjort oprindeligt og genfremstillede 1950 på grundlag af en opmåling af Bidstrup, i forbindelse med en partiel genopførelse af skibets nordmur. Den søndre lysåbning kan have været indrettet senere, ikke udelukket dog endnu i romansk tid. Den

sidder lavere, kun 120 cm over sokkelen, har ligeledes været retkantet, men med smig til begge sider. De to åbninger har sikkert skullet skaffe bedre lys til kirkens i 1890 forlængst nedbrudte sidealtre.

Af kirkens to *portaler* har den bevarede søndre været den mest kultiverede. Den er dog ingenlunde rigt udstyret, men virker stærkt ved sine få, kraftigt udformede detaljer. Portalens forhjørner brydes af en bred og dyb fals, som er ført rundt i bueslaget, hvis stiksten er store. Såvel skibets skråkantsokkel som de i underkanten hulede kragbånd, hvormed portalens vederlag markeres, er forkrøbbet om falsens led. Falsbundene — karmsiderne foran de nu bortbrudte døranslag — er formet som store trekvartsøjler, af hvilke den højre er hugget i een lang granitsten, mens der til den venstre søjle er benyttet flere stykker silurkalk. Søjlernes baser er nærmest løgformede, kapitælerne af udvandet tærningstype, beslægtede med dem i Rø (sml. s. 370, fig. 5). Detaljerne i den venstre, i silurkalk hugne søjle, er finest gennemført, således er det nedhængende ornament, som kun findes antydnet på den højre base, her fuldt udarbejdet, og halsringen derover er formet som en tovsnoning. Falsleddet i bueslaget over søjlestillingen er rundet; det omgiver et glat tympanon, som uden tvivl oprindeligt har været båret af profilkonsoller. — Portalens inderparti var meget ødelagt, det har nu smige og er afdækket vandret med to rå, udkragede sten, som bærer en tredje, lige så utildannet.

Nordportalen, som blev opmålt af Bidstrup, har været et simpelt, rundbuget hul. I det ydre bestod hver af portalsiderne af een vældig, kantrejst granitplade, som var afsluttet med silurkalks knægte, der øverst havde et lille rundstavprofil ind mod dørlysningen. Såvel dørstikket, som det lidt tilbagerykkede, glatte tympanon var af kalksten. Som vandret afdækning over de svagt smigede inderkarme lå runestenen Øster Marie 6 (sml. nedenfor).

Gesimser af sten (granit) findes såvel på apsidens som på langsiderne af koret. Apsisgesimsen består af to led, begge udkragede, det nederste med rundstavprofil, det øverste skråkantet. Korgesimsen er mere kompliceret og sjælden, idet hovedleddet består af en udkraget rundstav, som opadtil afsluttes med en høj platte, der igen med regelmæssige mellemrum brydes af fremspringende, hulkantprofilerede konsoller. De sidste må oprindeligt have båret et tredje udkraget led, som formentlig har været skråkantet og har dannet tagskæg under korets oprindelige, massive stentag. Således er i hvert fald tilfældet med den lidt rigere profilerede, men ellers helt tilsvarende korgesims i Valleberga kirke i Sydsåne<sup>6</sup>, som har haft stentag, båret af et tøndehvælv, over koret. — Skibet havde ingen muret gesims i 1874, og ved undersøgelserne 1890—91 er der ikke fremkommet nogen antydning af, at forholdene her oprindeligt kan have været som ved korets murkrone.

I kirkens oprindeligt helt hvælvede *indre* har de romanske gulve ifølge Clem-

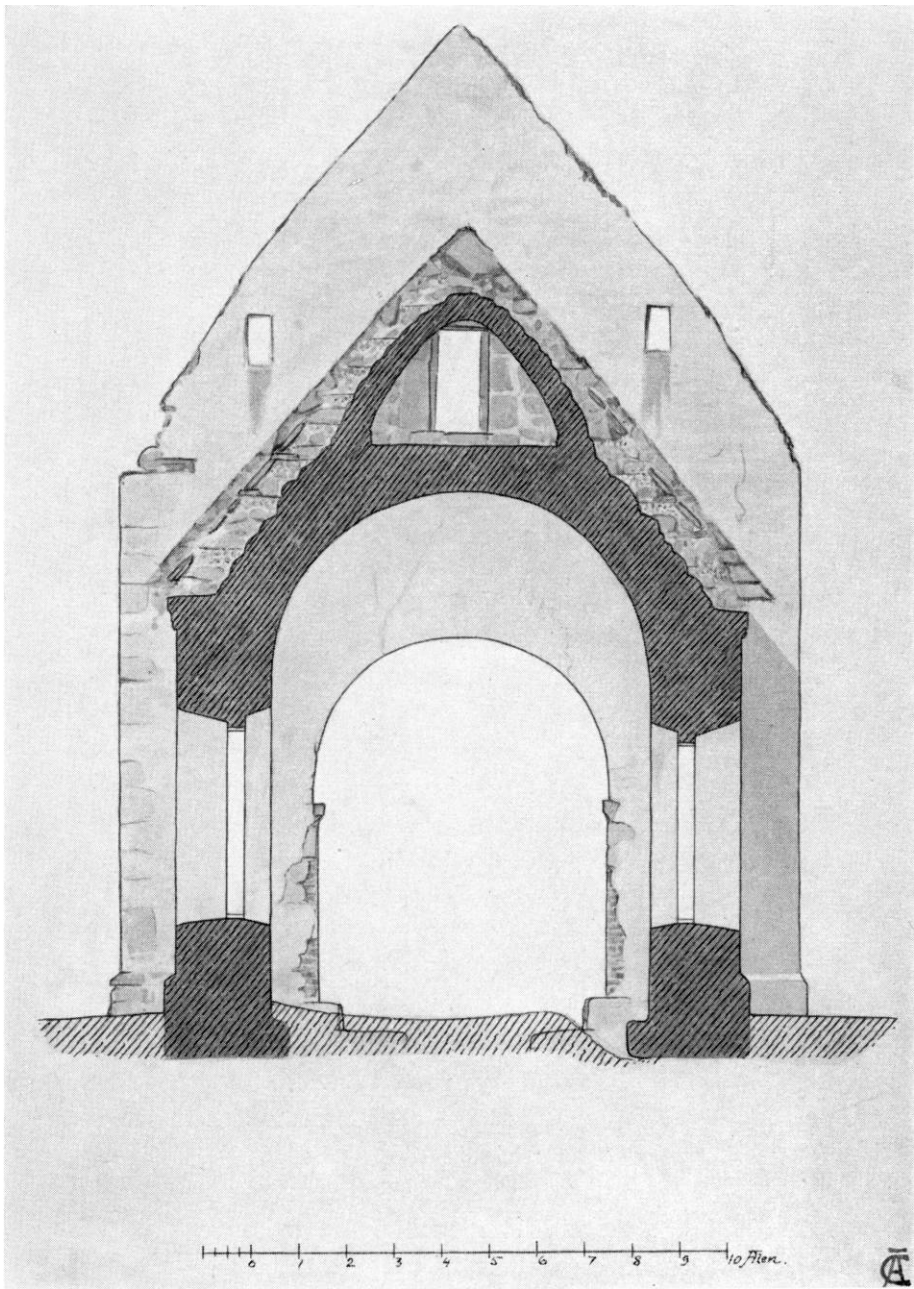


Fig. 6. Øster Marie, den gamle kirke. Tværsnit af koret, set mod vest.  
Efter opmåling af Andreas Clemmensen 1892. (1:100).

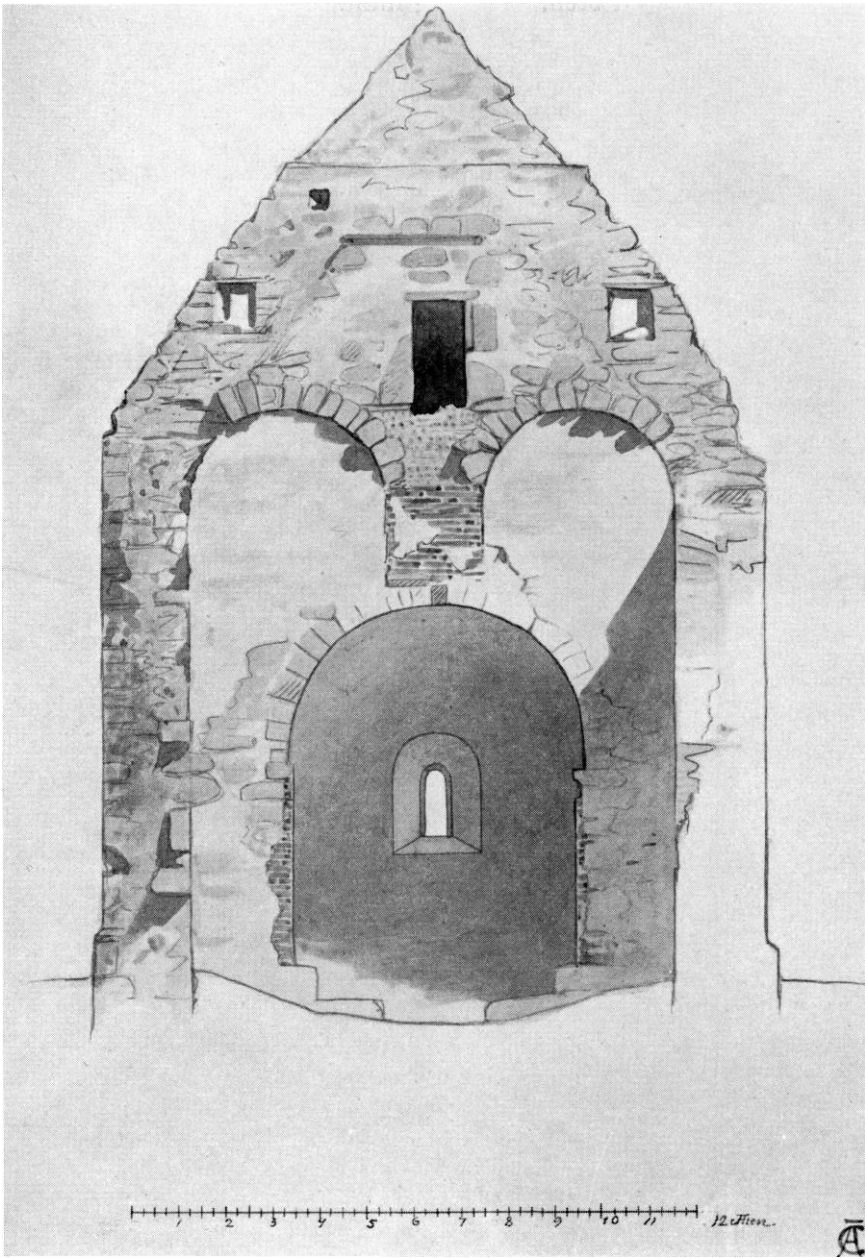


Fig. 7. Øster Marie, den gamle kirke. Triumfgavlen, set fra vest.  
Efter opmåling af Andreas Clemmensen 1892. (1:100).

mensen »vistnok været af sten, større og mindre stykker faststampede i kalkmørtel, som en slags beton«. Kornerup har på et løseligt udført tværsnit af kirken angivet gulvniveauet i apsiden som liggende et trin hævet over skib og kor, men da alteret, som stod her, næppe kan have været oprindeligt (s. 450) bør man regne med, at apsisgulvet kan være blevet omlagt og hævet.

Over apsisrundingen hvælver sig endnu den oprindelige halvkuppel, og koret dækkes af et jævngammelt tøndehvælv af sædvanlig bornholmsk type, men anbragt ualmindelig højt. Hvælvets isselinje ligger mindst 130 cm over korets romanske murkrone (fig. 6), og så højt over apsisbuens top, at der i væggen over denne har kunnet anbringes en lille, firkantet smutdør, som har ført ud til korrundingens tagrum. I åbningens sider er der slidser og glidefalse til en nu fuldstændig bortrånnet skydelem, som må være blevet indmuret på sin plads ved kirkens opførelse (sml. grundplanen fig. 3).

Den lille gennemgang er ikke ubetinget nødvendig — endnu den dag i dag er flere bornholmske apsisstagsværker utilgængelige — det kan ikke være den, som har tvunget korbhvælvingen til vejrs. Den måde, hvorpå der her er disponeret, viser tydeligt, at det fra første færd har været hensigten at inddække koret med det mærkelige tag af sten, hvis rester blev påvist af Andreas Clemmensen 1890.

Ovenpå korbhvælvet er der bygget et lille kammer (fig. 6), som belyses sparsomt af en smal sprække øverst i korets østre taggavl (fig. 5). Loftshøjden er kun et par meter og der er ingen egentlige vægge, men gulvet er jævnt stenlagt, og i vest findes der en ret bekvem dør, som har kunnet stænges mod skibets tagrum. Det har uden tvivl været muligt at benytte kammeret som gemmested, om ikke i det daglige, så dog lejlighedsvis. Men rummets hovedformål røbes af det spidsbuede tværsnit som viser, at kammeret først og fremmest må vurderes som et *aflastningshvælv*, der har lettet den svære tagkonstruktion for mindst et par og tyve tons.

Aflastningskammeret danner endnu sammen med korbhvælvets tykke buefodder to ret jævne, skrå flader, som oprindeligt har været afrettet med kalkbeton og belagt med sandstensplader. Sporene af den romanske tagklædning skal være bevaret; er dette tilfældet, dækkes de nu af et ganske vist nødvendigt, men lidet pynteligt paptag. Ifølge Clemmensen skal de romanske tagplader have været lagt med megen omtanke, »utvivlsomt på den måde, at der med visse mellemrum er lagt et vandret lag af den . . . omtalte beton og herover en række sandstensfliser i vandret stilling med kanten i tagflugten; ovenpå dette lag er derefter hennuret en række sandstensfliser, stillede skråt efter tagets retning, og mellem disse og hvælvingen er udfyldt med murværk, således at det næste betonlag ligger lige med overkanten af de skråtstående fliser. Disse dækkes altså af den næste række vandrette fliser, på hvilke der igen er muret . . .

fliser i skrå stilling, og så fremdeles (fig. 6). Afstanden mellem de vandrette lag er ikke nøjagtig ens, men svarer ... til den størrelse, i hvilken sådanne sandstensskaller .... almindelig forekommer.

Da det i vort klima ikke lod sig gøre at give taget så ringe skråning, at man over korhvælvingen kunne lægge fliser således, at den ene dækkede ud over den anden [sml. dog Knuds kirke, s. 184, fig. 4], har man altså for at danne en stejle tagflade, i stedet for at mure en kompakt masse på toppen af hvælvingen, hvilket ville give en altfor stor vægt, dannet skråningen ved en mindre hvælving ovenpå, og derefter anbragt tagfliserne på en måde, der forhindrede en nedskridning<sup>7</sup>.

Massive stentage har været meget sjældne i Norden, udenfor Bornholm findes de kun i tre skånske kirker<sup>8</sup>, også her er de forlængst sat ud af funktion. Øster Mariæ kortag er utvivlsomt den bedst gennemtænkte nordiske konstruktion af denne art, idet man nemlig kender irske og franske, men ingen hjemlige paralleller<sup>9</sup> til det lille, hvælvede aflastningskammer. Tagets sandstensplader har formodentlig i sig selv været brogede, og de må have frembudt ypperlige betingelser for en storartet vegetation af mos.

Af kirkens skib er triumfgavlen bevaret helt til kippen, sydmuren næsten til gesimshøjde, alt det øvrige forsvandt i 1890—91, dog er nu, som anført, en mindre del af nordre langmur genopført efter de gamle opmålinger. Årsagen til at nedbrydningen, som begyndte i nordvest, blev så omfattende, må være den, at det ikke har været muligt at se og på rette måde tyde et par mærkelige hvælvingsspor i triumfgavlen, før denne stod helt blottet. Gavlens romanske detaljer fremtræder ikke mindre klart i vore dage; efter at vejrliget har bortgnavet de nyere pudslag og teglstenslapninger i triumfbuen er det tilmed blevet lettere at give et i hovedtrækkene rigtigt billede af buens oprindelige udseende.

Den store, brede *korbu*e har monolitte, hulkantprofilerede kragbånd. Bueslaget er rundt, dog lidt uregelmæssigt i kanten mod skibet, hvor der i stikkets issepunkt sidder indklemt en træklods, vel snarest en opkiling, foretaget under en senere reparation. Stikket er af silurkalk og sat af forholdsvis korte sten, der ikke overalt når sammen i buens underflade, så at der nogle steder er fremkommet temmelig brede, uregelmæssige stødfuger, som man ved opførelsen har udfyldt med flækker og mindre sten, ligeledes af silurkalk. Dette uregelmæssige forbandt findes dog hovedsagelig i partierne nede over kragbåndene, højere oppe er stikket mere omhyggeligt muret og af mindre sten, og skifterne er her gennemløbende, med tættere fuger. Flygtigt set kan teknikken virke skødesløs, men den er ikke ualmindelig på Bornholm, arkadebuerne i Østerlars kirkes indre pilleorden («ovnen», s. 400) er således muret på tilsvarende vis. Uregelmæssighederne ville have haft en større udstrækning og være af en helt anden karakter, hvis bueslaget, som antaget af C. M. Smidt, oprindeligt havde stået

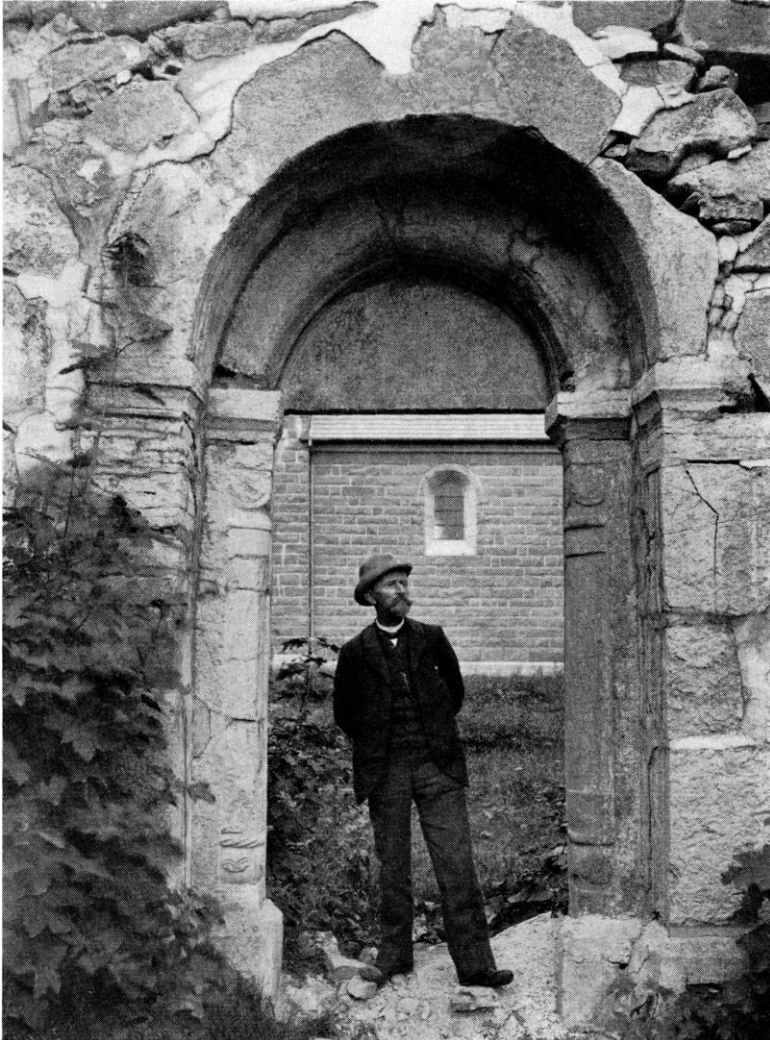


Fig. 8. Øster Marie.  
Den gamle kirkes ruin. Sydportalen, set udefra.

Hude fot.

lukket med en tyndere indskudsmur, et spejl, og dette senere var blevet fjernet<sup>10</sup>. Man måtte i så fald kunne påvise senere lapninger på bueslagets underside (foretaget med munkesten, sml. nedenfor), og da spejlet under alle omstændigheder måtte være blevet opmuret først, og derpå uvægerligt ville være blevet anvendt som buestilling ved sætningen af stenene i de to buekanter, måtte disses lejevuger komme til at ligge helt tilfældigt i forhold til hinanden. Det gør de ikke, der er mange gennemløbende fuger, og det er dog evident, at kragbåndene er hugget af hver sin hele sten, ikke af to korte, og at de har profil også på midten, i murlivet af det supponerede, indskudte spejl. Et sådant har



for øvrigt næppe heller været nødvendigt af bygningstekniske grunde. Den østligste bue i den arkademur, som oprindeligt delte skibet på langs og har båret de nedenfor omtalte tøndehvælv, kan ikke have været nogen fuld rundbue, sandsynligvis har derfor trykretningen i arkadens vederlag over korbuen snarere været horisontal end lodret, det er da ikke rimeligt, at korbuen har været overvættets stærkt belastet.

Den fremsatte teori har imidlertid næsten truffet det rette, idet der ikke kan være tvivl om, at det nederste af triumfbuen virkelig i romansk tid har været spærret med en oprindelig skillemur, som dog må opfattes som en *muret korskranke* af ikke usædvanlig art (sml. S. Peders kirke)<sup>11</sup>, og som ingen betydning har haft for bygningens stabilitet. Skrankens højde findes ret nøje angivet ved udstrækningen af en skalmuring med munkesten, som i 1890 helt dækkede korbuens vanger, men nu er ved at falde ned. Sten fra dette sekundære murværk sidder endnu indproppet i de huller og uregelmæssigheder, som er opstået i korbuevangerne, da skillemuren blev taget bort, og opad kan lapningerne følges indtil ca. 50 cm fra kragbåndenes underkant. De små murflader over denne linje er romanske. I den oprindelig vel omkring 2,50 m høje mur har der været døre, hvis plads fremgår af et par fremspringende kvaderhjørner nederst ved foden af korbuevangernes østhjørner. Stenene, som markerer beliggenheden henholdsvis af den nordre dørs nordkarm og af den søndres sydkarm, står nu blottet efter at terrænet i kirkeruinen er blevet sænket. På oversiden af korbuens fundament, som ligger nogenlunde uforstyrret, kun gennembrudt på midten af senere begravelser, findes der mørtelaftryk af andre sten, og man kan se, at de nævnte karme på siden ind mod skibet har haft døranslag, rimeligvis, som formodet af Smidt, udstyret med småsøjler. Det er i hvert fald ikke muligt at foreslå nogen sandsynligere oprindelig plads i kirken for det i B.æ.K. pl. 21 afbildede lille søjlekapitel (hvis former er beslægtede med sydportalens), som 1874 blev fundet ved sognets gamle skole, men nu henligger i kirkeruinens kor.

Skrankedørenes bredde har været ringe. I korbuens nordre vange ser man endnu det inderste af et 10—11 cm i kvadrat målende glidehul til en stængebom. Beregnet i forhold til den markerede flugt af den nordre dørs inderkarm må bomhullet oprindeligt have været 104 cm dybt, hvorefter man kan skønne, at dørlysningsningen i det højeste kan have været omkring 80 cm bred. Det er naturligvis muligt, at gennemgangene har været endnu smallere, men selv hvis man holder sig til det anslåede lysningsmål, vil man finde, at pillen mellem skrankedørene må have været så bred, at der foran den eller op til den har været rigelig plads til det Helligkors alter, som kirken næppe har manglet. Hvorledes skrankemuren ellers har været udformet må forblive et åbent spørgsmål, man bør dog som en ikke fjern mulighed nævne, at skranken kan have stået som bagvæg

under et lektorium, hvortil der kan have været indrettet opgang i dens bortbrudte midtparti (sml. den af Thurah omtalte hule pille i Rø kirke, s. 369).

Kirkeskibet havde indtil 1890 et gibset trætøndehvælv fra 1848, som omtrent nåede op til tagværkets hanebånd. For enderne af dette træhvælv var såvel væggen ind mod tårnet som det hertil svarende, halvrunde felt over triumfbuen beklædt med en gibset forskalling, som i hvert fald sidstnævnte sted var blevet anbragt for at dække over et par store pukler i gavlens murflade. Kornerup, som egentlig skulle beskæftige sig med de fremkomne spor af kalkmalerier, blev opmærksom på uregelmæssighederne og gav sig til at undersøge dem nøjere, det viste sig da, at der her i triumfgavlen fandtes rester af to afbrudte, jævnhøje tøndehvælvninger af kamp (fig. 4 og 7), »hvis enkelte sten er indmurede i gavlen og springer frem for denne i forskellig længde, så at hvælvningerne sikkert må have været murede samtidig med det øvrige murværk« (Clemmensen). Det nederste af hvælvningssporene var bortbrudt i plan med vægfladen, som det senere blev klart, i forbindelse med indlægningen af et senmiddelalderligt træloft, og under dettes bjælkehøjde fremkom der midt over triumfbuen, nående helt ned til dettes stik, en omkring 120 cm bred udbrydning, som stod udfyldt med senere murværk af munkesten (fig. 4 og 7). Udbrydningen står særlig tydeligt nu, efter at så meget af tilmuringen er forvitret bort; dens lodrette sider er forlængelser nedefter af hvælvningssporenes inderkonturer.

Kornerup lod derefter grave i langhusets gulv og fandt her to fundamenter, stammende fra firkantede piller, som havde stået i skibets midtlinje. Om sine iagttagelser indberettede han, at de efter hans opfattelse afgav bevis for, at »Østermarie kirkes langhus i sin ældste skikkelse har været dækket med to parallelle tøndehvælvninger, hvilende på to midtpiller og på to konsoller, af hvilke den ene har været indskåret i væggen over korbuen, den anden i tårnets mur. Desværre var dette sidste parti allerede nedrevet, da jeg indfandt mig på stedet. Den omtalte bedækning med to . . . tøndehvælvninger er usædvanlig — thi den kan ikke sammenlignes med de ikke sjældne indbygninger af to rækker hvælvninger i kirkerne — men det må vel her erindres, at Bornholms kirker skiller sig ud fra de andre danske ved en hyppig anvendelse af tøndehvælvninger både i tårnene, korene og rundkirkerne«.

Kornerups tydning af hvælvings- og pillersporene var et pletsrud og den indeholder alt, hvad med sikkerhed tør siges om skibets hvælvningssystem. Pillefundamenterne er endnu til stede, men der synes at mangle en del sten. Kornerup oplyser, at det østre fundament allerede dengang var forstyrret (af senere begravelser), men at han fandt det vestre vel bevaret, »afstivet med skærver«, og at det var aflangt firkantet, 125x172 cm, mærkelig nok vendt med den største udstrækning på tværs af kirken. Det følgende år tog Bidstrup nogle mål på pillefundamenterne og kom til det resultat, at de var »ubestemte, men an-

sættes til 2 alen 12 tommer (157 cm) i firkant«, og at der fra triumfvæggen til det første fundaments midte var omkring 4,30 m, til midten af det andet 8,30 m. Af Bidstrups mål, som Clemmensen har benyttet, fremgår tydeligt, at bueåbningerne i langskillerummet ikke kan have været lige brede. Som sporet over korbuen viser, har skillerummets tykkelse været 120 cm og de murede piller må have været dimensioneret i overensstemmelse hermed. Går man ud fra, at der har stået kvadratiske piller med denne sidelængde midt på fundamenter af den størrelse og beliggenhed som Bidstrup angiver, får man følgende buebredder fra øst til vest: 3,70, 2,80 og 3,00 m. Den østligste arkadebue har således været adskilligt større end de næst følgende. På det rekonstruerede længdesnit af kirken, som Clemmensen har offentliggjort, træder forholdet ret tydeligt frem, men er dog knap så udpræget, som det burde være, idet Clemmensen har anbragt den østligste pille så yderligt som muligt på pillerfundamentet. Den store østbue må være fremtvunget af hensynet til de i skibets østende stående altre, særlig Helligkorsaltret midt for triumfbuen. Der har endvidere været tilstrækkelig plads til det ovenfor nævnte lektorium.

I Clemmensens trykte redegørelse for Øster Marie kirke optræder skibet med et uhyre stort og tungt stentag af samme konstruktion som kortaget. Begrundelsen for dette udstyr er følgende: »I østgavlen stod det oprindelige murværk endnu ganske uberørt indenfor en linje omtrent efter korets tagflade. Det var fuget ganske i lighed med kirkens øvrige murværk. Udvendig kunne man se enkelte sten umiddelbart over tagfladen, som øjensynlig endnu sad på plads i det oprindelige murværk. Ind mod kirken aftog gavlen i tykkelse efter en buet linje af lignende form som taghvælvingen over koret. Resten af gavlen er senere murværk; det findes iblandet enkelte stykker teglsten, mørtelen er af en anden beskaffenhed, og udførelsen af arbejdet er mindre omhyggelig. Dersom der, som det må antages, over skibet har været et lignende stentag som over koret, ville man ved at fjerne det være nødt til at fjerne netop så meget af gavlen som det viser sig at være senere påmuret. . . . Efter hvad der nu er kommet frem i Øster Marie kirke, må grunden til en sådan tvedeling af skibet uden tvivl søges deri, at man, for at anvende samme konstruktion af taget som over koret, har villet borttage noget af den øverste hvælvingens tryk fra sidemurene, her hvor afstanden mellem disse var større. Istedet for den ene hvælving med det hule tagrum over, har man derfor muret to hvælvinger ved siden af hinanden, og midt over disse igen en tilspidset hvælving, hvorved man dannede tagskråningen, som da har kunnet beklædes med sandsten på samme måde som over koret«.

Heroverfor skal indvendes, at nyere undersøgelser af triumfgavlen ikke netop har bekræftet Clemmensens formodning om, at gavlens rande stammer fra en senere tid end dens midtparti, hvis buede linje ikke synes at være andet end et

gennemslag af aflastningskammerets hvælving, som jo må være blevet opført tidligere end resten af skibets taggavl. De af Clemmensen omtalte teglsten må han have fundet så yderligt i gavlen, at de må stamme fra udspækninger og småreparationer foretaget i forbindelse med den almindelige vedligeholdelse af kirken i eftermiddelalderlig tid, og to mod vest smigede lyssprækker yderligt i gavlrundene, lige over kortaget, satte af kamp og med granitoverligger, ser ikke anderledes ud, end at de meget vel kan stamme fra kirkens ældste tid. For at kunne acceptere Clemmensens stentag måtte man have mere afgørende beviser. Disse ville i virkeligheden kun kunne gives på grundlag af iagttagelser, gjorde i murværket på tårnets østside. Kirketårnet faldt ganske vist uden nærmere undersøgelse, men hvis der virkelig havde været spor af et stentag her, måtte de dog have haft samme karakter, som dem, kortaget har efterladt sig på østsiden af triumfgavlen, og det er derfor ikke ret vel tænkeligt, at de ikke skulle være blevet opdaget af Zahrtmann eller af Bidstrup. Men også bortset fra dette forekommer Clemmensens rekonstruktion af skibets tag så verdensfjern, at man vist trygt kan se bort fra den. Den har vistnok ingen paralleller, hverken ude eller hjemme.

Med en konsekvens, som er ganske umiddelalderlig, har Clemmensen endvidere postuleret et stentag over apsiden. Herfor anføres ikke det svageste bevis. Et sådant kan heller ikke gives, og man bør derfor gå ud fra, at apsiden oprindeligt har haft et tømret, og ingen ved med hvad belagt tag, ligesom kirkens skib.

Af kirkens brede *vesttårn* er kun det nederste af sydmuren med trappen og dens forrum samt en ganske kort strækning af vestmuren bevaret. Resten af tårnets nederste etage, den som skånedes 1885, blev sløjfet i 1890, man opbrød endog de indtil 2 m dybe fundamenter, som ifølge Bidstrup var stablede lagvis af kampesten, »der vekslede fra ca. 18 tommer [47 cm] til 8 tommer [21 cm] i tykkelse, og som var afdelt af singels (runde havsten) udstøbt med mørtel ligesom lagene på kortaget«. Fundamenternes fod var adskilligt bredere end tårnmurene, men udvendig lå grundstenene i de øverste skifter i plan med tårnfaçaderne. Den fremspringende del af tårnets dobbeltsokkel var således ikke understøttet, et træk man vanskeligt kan anerkende som oprindeligt til sigtet. Bidstrups indtryk var, at »tårnfundamentet synes at være anlagt til et smallere tårn«, men den stærke indrykning af fundamentets øverste skifter kan dog tænkes at være fremkommet ved en fejl i målafsetsningen — man har ikke husket sokkelfremspringet.

*Tårnarkaden* var ligesom i Rø kirke dobbelt, her dog båret af en lav, kvadratisk midtpille, hvis omløbende kragbånd havde skråkantet profil. Pillens fod, som 1890 lå skjult under gulvet, blev vistnok ikke undersøgt ved nedbrydningen, det er tænkeligt, at den manglede sokkel ligesom tårnbuens vanger, af

hvilke den søndre står bevaret tillige med de nederste sten af bueslaget. I buens vederlag er der en gennemløbende, skrånket kragsten, hvis ender ligger i plan med pillens sideflader. Stikstenene er af granit, man sporer endnu, at dobbeltarkaden ind mod skibet har været omfattet af det store, rundbuede spejl, som er vist på opmålingen i B.æ.K.

*Tårnrummet* har haft et ret højt tøndehvælv med vederlag i øst og vest. Ifølge opmålingerne fra 1874 var dengang ingen oprindelige vinduer at se, muligvis har der aldrig været nogen. Af kirkeregnskabet fremgår, at der allerede 1777 nordligt i vestmuren har siddet et vindue, som nævnte år blev udvidet, men i romansk tid ville man sikkert ikke have anbragt et vindue så skævt, og vinduesstedet synes forøvrigt bestemt af hensynet til den kolossale, skyggende stræbepille mod vest, som ikke var oprindelig. Et andet, i sin nuværende form ligeledes nymodens vindue findes i sydmuren, i bunden af en rundbuet niche mellem tårnbuens sydvange og et stort, kvartrundt fremspring i rummets sydvesthjørne, hvori trappen ligger.

I nichens vestvæg, hævet et par trin over gulvhøjden, er der en smal, retkantet indgang, som har været forsynet med en dørfløj, men ikke udviser spor af nogen stængeindretning. Bag døren er der et lille forrum, belyst fra en oprindelig sprække i syd, og derpå begynder tårntrappen, som først har snoet sig et par omgange om en af nødtørftigt tildannede granitblokke opmuret spindel og derefter (i den nedrevne del af tårnet) gik over i et kort, lige løb, som førte ind til tårnets 2. etage (planerne fig. 3). Det som vindeltrappe udførte afsnit havde en temmelig stor, smiget glug i syd, det lige trappeløb en ganske tilsvarende lysåbning mod vest.

Tårnets 2. *stokværk* havde ligeledes et stort tøndehvælv, med samme retning som hvælvet nedenunder; den eneste lysåbning var en ikke stor oprindelig glug i den nordre endevæg. Midt i østvæggen, hævet ca. 50 cm over gulvet, fandtes der en retkantet, romansk døråbning, som var blevet sat ud af funktion ved indbygningen af det moderne trætøndehvælv i skibet, men hvori der endnu 1874 lå nogle trin fra en stentrappe, som uden tvivl har ført op til skibets tagrum. Resten af trappen må have været anlagt i kronen af den romanske arkademur, som delte skibet på langs, en passage i dalen mellem de to tøndehvælv har da ført frem til aflastningskammeret i korets stentag.

To andre døre, i gulvniveau, een på hver side af gennemgangen til loftet, ligeledes oprindelige, men som det synes langt omhyggeligere udførte, er ret påfaldende og vanskelige at forklare. Den nordre stod 1874 som en 170 cm høj niche, blændet ind mod skibet, hvor man af målebladene til B.æ.K. kan se, at døren har haft anslagsfalse til en dørfløj og, bag disse, huller (glidehul i nord) til en kraftig stængelbom. En tilsvarende dør i syd blev påvist 1885 af Zahrtmann. Dens mål kendes ikke og den blev ikke indmålt på nogen plan, men af

Zahrtmanns beskrivelse turde fremgå, at den har været anbragt symmetrisk med den nordre dør: » I den tilbagestående del af tårnet findes i den søndre ende af 2. stokværks østside en med stængebomhul forsynet niche, svarende til den, der findes i den nordre ende«.

Dørenes plads — umiddelbart under skibets tøndehvælv, een midt i hvert halvrunde hvælvingsfelt — tyder ikke på, at de har gjort tjeneste som en slags ekstra indgange til tårnets mellemstokværk, man måtte i så fald have benyttet løse stiger, og man skulle synes, at til det formål havde een dør været nok, også hvis tårnstokværket lejlighedsvis har været brugt som oplagsrum og det derfor kunne være mere bekvemt at hejse tingene ind gennem en luge, end at bære dem op ad den smalle og snoede tårntrappe. Men til det formål ville en enkelt dør ud til det fri (sml. Ibs kirkes tårn) være mere praktisk, og man får det indtryk, at det snarere har været magtpåliggende at kunne komme fra tårnet ud til rummet under hvælvingerne. Nogen mening kan man dog ikke forbinde hermed, medmindre der har ligget trælofter under hvælvene, i disses vederlags-højde. Denne mulighed kan ikke mere efterprøves, idet skibets sydmur ikke er bevaret i så stor højde, at eventuelle bjælkehuller fra et sådant loft vil kunne påvises.

Der har dog kun med kniberi kunnet presses en etageadskillelse ind mellem vinduerne i skibet og dørene til tårnets 2. etage. Har der ikke været trælofter under hvælvene, bliver som det eneste sikre tilbage, at det for den — eller dem — der opholdt sig i tårnets 2. stokværk har været muligt at holde øje med, hvad der skete nede i kirken. Om formålet så har været at følge gudstjenesten i koret, eller med skud at kunne beherske rummet nedenfor, bliver et åbent spørgsmål. Mod det første alternativ taler, at tårnstokværket har været lidet indbydende som herskabsstol eller tribune, mod det andet, at kirken ganske vist har været fast og solid, men ellers ikke har besiddet klart erkendelige forsvarsforanstaltninger. Man tør næppe lægge for meget i det navn, »Fæstet«, hvormed almuen ifølge Hans I. Holm skal have betegnet kirkens tårn. I daglig omtale hed det ellers »støbelen« (»stivelen«).

Nogle trin i sydøsthjørnet førte op til en dør i østsiden af trappehuset, som også i denne etage havde rundet form. Døren var udstyret med anslag til en dørfløj, men de huller til en stængebom, som er vist på tårnplanen i B.æ.K., har ikke eksisteret, det er evident, at de på stedet udfærdigede, lidt rodede målskitser er blevet grundigt misforståede også på dette punkt ved optegningen på stenen, hvormed pl. 20 i opmålingsværket er trykt. Trappeløbet til etagen ovenpå var lige, men ført i et knæk, først vestover, derefter nordpå.

En ganske enkel overdør førte ind til 3. *tårnstokværk*, som var overdækket med to mindre tøndehvælv, vendt på tværs af det lange rum og båret af en af silurkalk muret bue, som delte rummet på midten. Nordligt i vestvæggen var

der i nyere tid brudt en ret stor, firkantet lysåbning, og i østmuren var der en i 1850 indrettet gennemgang til hanebåndsloftet over trætondehvelvingen i skibet. (Døren, som er angivet som romansk på Clemmensens rekonstruerede langsnit pl. 9, hvor den indgår som et væsentligt led i rekonstruktionen af stentaget over skibet, har på et måleblad til B.æ.K. vedtegningen »ikke oprindelig«)<sup>12</sup>.

Tårnets 4. *etage*, den øverste, op til hvilken der førte en ligeløbstrappe, anlagt i murtykkelsen mod syd, var ganske lav. Fra kalkbetongulvet, i hvis midte der fandtes en måske betydningsløs forsænkning, til tårntagets bjælkelag var der kun et par alen. Hver af langvæggene havde to forholdsvist smalle murgab uden anden afdækning end murremmene under tagværket. En lignende åbning fandtes midt under hver af taggavlene, der 1857 var af bindingsværk (Brunius), men inden 1874 var blevet ombygget med mursten.

I gulvet langs østvæggen lå nedstøbt en 5—5,50 m lang, næsten bortrånnet egebjælke, der ligesom et spygat i murfoden mod vest kunne tyde på, at tårnet oprindelig havde haft et tag af en anden konstruktion, muligvis et, hvis spær har været rejst indenfor murkronen.

Det eksisterende tagværk har formentlig stammet fra 1500-tallet, vel nærmest fra lybækkertiden (sml. vindfløjen). Af konstruktionens 11 tætstillede bind, som alle havde to lag hanebånd, var hvert tredje sikret med påbladede skræstivere, to sæt, udgående fra bjælken og krydsende hinanden i tre punkter, altså det samme arrangement, som i Ruts kirkes tårntagværk var dateret 1588 (s. 312).

De stejle taggavle kronedes af brandstænger af træ, hvortil der var fastgjort smedede *vindfløje*. Den søndre var mærket med Det hellige tysk-romerske Riges våben, en flakt ørn med en bjælke i brystskjoldet, egentlig Habsburgernes våben, udført i gennembrudt arbejde. Fløjens visersnip gengav et hanehoved, set i profil (fig. 9). Vindfløjen, som var af kobber og derfor havde holdt så længe, må være blevet opsat i tiden 1525—76, da Lybækkerne besad øen, vel snarest mod denne periodes slutning<sup>13</sup>.

Ifølge præsteindberetningen af 1624 var kirken »skøn ... medt it firekant taarn och spiir paareist«. Det er muligt, at der dengang kan have stået et rytterspir på tårnets tagryg, men med »spir« (som måske er flertal) kan også andet være ment, man huske, at kirkeregnskaberne fra Bornholm ofte betegner en større brandstang som »spirren« (sml. s. 211, 235 og 353).

*Tilføjelser og ændringer.* Kirkens *søndre våbenhus* var en ret stor tilbygning af kløvet og (i hjørnerne) tugtet kamp med nogen anvendelse af silurkalk og neksøsandssten, og har, som den tilbage stående vestmur viser, hvilet på en vel-tildannet skråkantsokkel af kalksten. Ifølge opmålingen 1874, som synes at gengive østmurens murtykkelse rigtigt, har denne været påfaldende tynd, men andre forhold viser, at den må anses for jævngammel med våbenhusets syd- og

vestmur. C. M. Smidt har 1932 undersøgt 3 af sandstensplader satte grave, som øjensynlig stammede fra et forholdsvis tidligt afsnit af den ældre middelalder, og hvoraf de to lå med hovedenden ind mod østmurens fundament. Den måde, hvorpå en af disse grave var genbenyttet skal have angivet, at våbenhuset ikke kunne være ret meget yngre end graven<sup>14</sup>, med hvilket det stemmer godt, at våbenhusets sokkel har været af romansk karakter. 1890 var våbenhuset udstyret med en stor, firkantet syddør, formentlig fra 1800-tallet ligesom et fladbuet vindue i østmuren. Mod det indre har den bevarede vestmur to små gemmenicher, af hvilke den søndre, med en stenplade overdækkede, synes oprindelig. Loftet, som 1874 var fladt, af træ, blev to år senere erstattet med et buet loft (rgsk.). Den glatte taggavl, hvori der fandtes en firkantet glug, var meget svær, og kan derfor antages at have været oprindelig.

Det *nordre våbenhus* havde oprindelig været en del kortere. Oprindelige var kun langmurene, som ikke besad detaljer, hvorefter de kunne dateres. Ifølge Brunius, som havde set våbenhuset inden det blev ændret, bestod murværket af »tuktad gråsten«, det kan derfor tænkes at have stammet fra middelalderen, selvom Hans I. Holm omtaler det som nyere. 1870 blev våbenhuset udvidet mod nord og dets langmure forhøjet. Ved ændringen, som udførtes af en murer-mester Sonne (rgsk.), blev der indsat et stort, rundbuet vindue mod øst, og den ny, af mursten opførte nordside fik fladbuet dør og en halvrund glug i den glatte taggavl, hvis kam havde fod- og toptinder.

Allerede inden denne ombygning var våbenhuset blevet noget forandret, idet man 1824 indrettede det som skur for kirkens 1816 anskaffede ligvogn. 1829 »ophuggede og udtrak« man de gamle stenbænke i »vognhuset«, hvormed vel så nordre våbenhus må være ment.

Den eneste middelalderlige *ændring* af selve kirken, til gengæld en forandring, som stærkt har præget dens indre, nemlig bortrydningen af arkademuren i skibet og de på denne hvilende murede tøndehvælv, må senest have fundet sted engang i 1400-tallet (sml. kalkmalerier). Som erstatning fik skibet et *fladt træloft*, hvis med munkesten og middelalderlige tagstensstumper kantede bjælkehuller, der sad med en indbyrdes afstand af henved 60 cm, kom frem 1890, da man fjernede det nymodens *trætøndehvælv*. Denne gibside træforskalling, hvis fodlinje kantedes af en i puds trukken profilgesims, som løb alle fire vægge rundt, blev opsat 1848 (rgsk.).

Som berørt i det foregående var kirkens vinduer ofte blevet ændret. Et retkantet vindue sydøstligt i apsiden stammer antagelig fra 1400-tallet, men ellers synes man at have indskrænket sig til at udvide de bestående vinduer, til gengæld er dette sket gang på gang. Eksempler herpå er omtalt ovenfor. Ikke få af kirkens lysåbninger var efterhånden blevet uhyggeligt store, man sammenligne det romanske vindue i apsiden (genåbnet 1875) med de store vindues-



huller i korets langmure, som blev udbrudt 1815 (rgsk.). Af samme årgang var et par kolossale vinduer, et i skibets søndre og et i dets nordre langmur; gabet efter det søndre er 1939 blevet lukket med kampestensmurværk af middelalderlig karakter (C. M. Smidt).

Den kæmpestore *stræbepille*, som indtil 1885 afstivede tårnets brøstfældige vestfaçade, lader sig næppe datere. Zahrtmann, som så den blive nedbrudt, har kun lagt mærke til, at murværket i pillen var fastere end i tårnet, i den ydre skal dog løsere som følge af vejrligets påvirkning. Man vil snarest antage, at pillen har haft en anselig alder, selvom kirkeregnskaberne kun omtaler den en enkelt gang, tilmed sent, nemlig 1835, da den blot blev spækket og kalket.

Tårnets tagkonstruktion findes omtalt ovenfor, om kirkens øvrige tagværker vides intet udover det, man kan udlede af tegningerne i B.æ.K. De har rimeligvis alle været nye.

1890 havde kirketårnet spåntag, mens det nordre våbenhus var teglhængt, og således synes disse bygningsafsnit at fremtræde så langt tilbage man kan følge dem i kirkeregnskaberne. Selve kirken og søndre våbenhus havde blytag, og dette forhold forekommer lige så gammelt, selv om man lejlighedsvis, åbenbart af pengemangel, af og til har udført midlertidige istandsættelser med et billigere materiale. — Hele kirkebygningen stod hvidkalket.

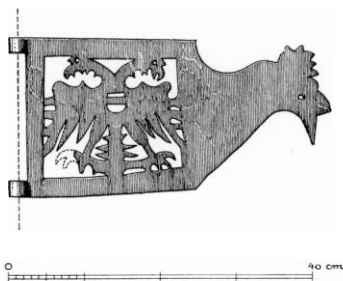


Fig. 9. Øster Marie øde kirke, vindfløj fra Lybækkertiden. 1:10. Tegnet af G. G. S. efter papklip af Zahrtmann 1885.

## KALKMALERIER

Efter forlangende af kirkeministeriet bankede Zahrtmann den nyere puds og hvidtning af kirkens vægge, inden nedbrydningen blev sat i gang. Der fremkom herved usammenhængende fragmenter af *kalkmalerier* fra mindst tre perioder — romanske, senmiddelalderlige og fra 1600-tallet — som derpå blev undersøgt af Jakob Kornerup og desuden omtales af Andreas Clemmensen.

Ældst var tre *indvielseskors*, som det synes malet, da den *romanske* kirke første gang blev taget i brug. De omtales ikke i Kornerups beretning, men

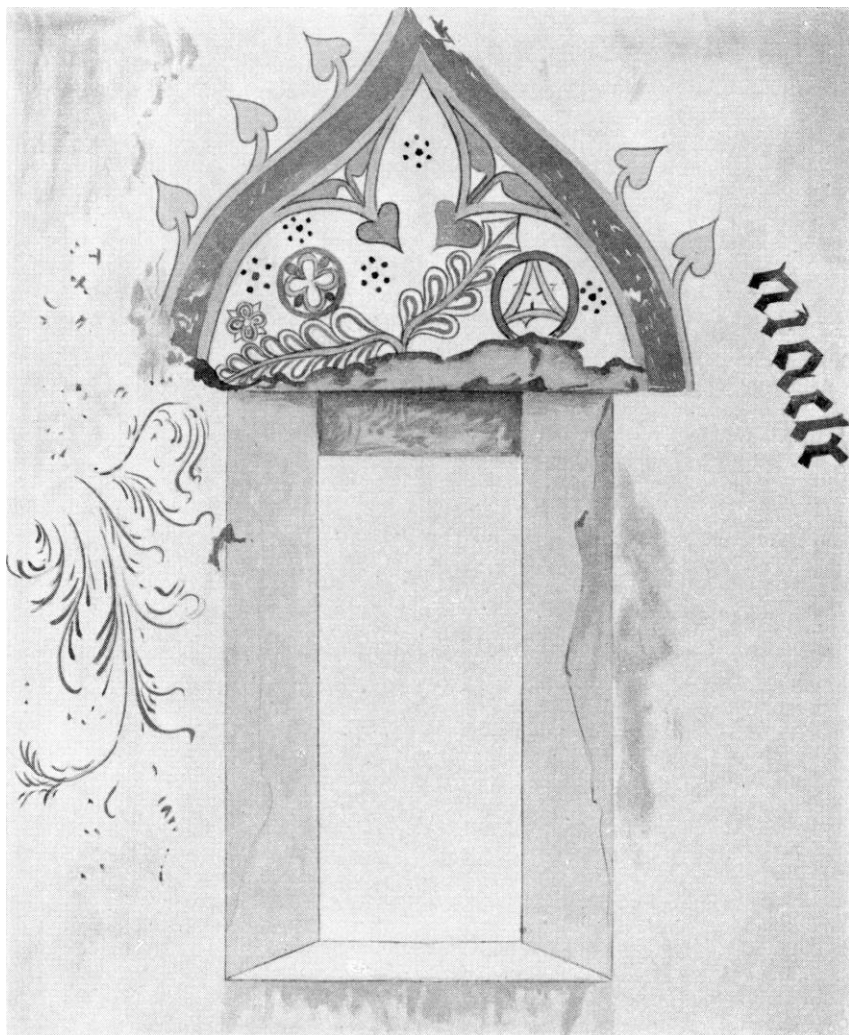


Fig. 10. Øster Marie, den gamle kirke. Kalkmalet, senmiddelalderlig dekoration om apsidsens sydøstvindue. Akvarel af Jakob Kornerup 1890.

Clemmensen har beskæftiget sig med dem og påvist deres oprindelighed: »Som anført var de indvendige murflader fugede, så at de enkelte sten var synlige. På denne flade findes . . . indvielseskors . . . et i korrundingen, et på skibets østre væg ved siden af triumfbuen og et på skibets søndre væg [ifølge Bidstrup ca. 250 cm øst for sydportalen]. På det rå (fugede) murværk har man med en kost med hvidtekalk strøget et stykke af ganske uregelmæssig form, så stort at korset kunne få plads derpå, og herpå er korsets omrids svagt indridsede; dette er udført med omhu og nøjagtighed, hvorimod udfyldningen med farve er foretaget mere skødesløst — eller af en uøvet hånd — så at farven ikke altid ud-

fylder omridsene og flere steder er stænket til siden eller flydt lidt ned ad muren«.

Nogle »større røde masser« på apsishvælvet, »uden tvivl levninger af en stor figur« (Kornerup) tør muligvis henføres til den *ældre middelalder*.

*Senmiddelalderlige*, efter Kornerups mening stammende *frå 400-tallet*, var nogle dekorative udmalinger, oprindelig sikkert omfattende hele kirken, hvoraf der blev fundet større fragmenter, både i koret og i skibet. Kornerup anså alle de fundne brudstykker for samtidige, men dette er ikke aldeles sikkert. Clemmensen betoner, at to billedlige fremstillinger øverst på triumfvæggen nåede så højt op under hvælvingssporene, at de forekom ham at måtte være malet, mens de romanske hvælv endnu stod. Dette synes også at fremgå af det mål, Zahrtmann anfører: »... på begge sider ... ses rester af en ældre dekoration, nemlig en ca. 2½ alen (157 cm) høj frise, der i hele sin udstrækning har været forsynet med figurer, hvoraf kun ses den nederste del, det kan dog heraf iagttages at korsfæstelsen er fremstillet på begge sider af triumfbuen. Farverne her er rødt, sort, hvidt og grønt«. En farveskitse af Clemmensen antyder arrangementet; man ser, at der under de to figurgrupper — som vel har gengivet Korsfæstelsen og Nedtagningen fra Korset, næppe røverne på deres kors, som Kornerup vil — har været et vandret siksak-bånd, der ikke ligner de ellers optrædende vandrette delinger.

Til tiden efter at hvælvingerne var blevet erstattet med et fladt træloft må derimod de store, med rødt malede rankeslyng henføres<sup>15</sup>, som fandtes i visse partier af apsishvælvet, på korets tøndehvælv, under korbuen og øverst på skibets langmure oppe under loftet. Det sidste sted begrænsedes de forneden af en grå, derunder af en rød linje, mellem hvilke der var rester af minuskel-legender, adskilt af rosetter, ud af hvilke der groede vandrette, stive bladkviste. På sydsiden, lige vest for stikket af det 1815 indsatte, store vindue, læstes et »hik«, på nordsiden, vest for det romanske vinduesspor: »... at:adam: ...«. Under skriftfrisen var der her bevaret rester af grønne træer med hjerteformede blade, blandt hvilke der skjulte sig en menneskelig figur i rød kjortel. I samme højde på sydvæggen, øst for det store vindue, sås hovedet af en mand med spids kabuds tegnet med sort.

Af enkelte bevarede rester mente Kornerup at kunne skønne, at der på forkanten omkring apsisbuen havde løbet en tilsvarende indskrift med sorte, gotiske bogstaver, og over det sydøstligt i apsidan anbragte, sekundære vindue var der malet en kølbue, omsluttende et trepas, hvori rosetter, bladværk og prikkede blomster (fig. 10). Til venstre for vinduet sås det sædvanlige, røde rankeslyng, til højre nogle ulæselige minuskier.

Midt over korbuen, ud mod skibet og dækkende det munkestensmurværk, hvormed hullet efter den bortbrudte romanske arkademur var udjævnet, var

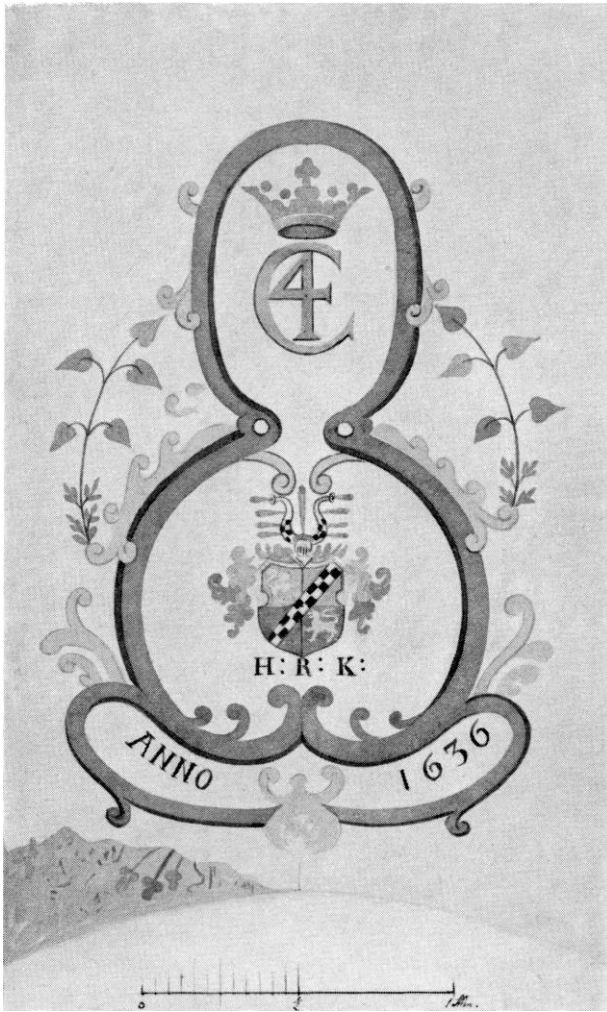


Fig. 11. Øster Marie, den gamle kirke. Kalkmalet lensmandsvåben på triumfvæggen over korbuen. Akvarel af Jakob Kornerup 1890.

der malet en *kartouche* fra »ANNO 1636«, i hvis felter man øverst så Christian 4.s kronede navne-ciffer, og derunder lensmanden Holger Rosenkrantz's initialer og (ikke heraldisk korrekte) våben (fig. 11). Holger Rosenkrantz var lensmand på Bornholm i perioden 1625—45. Det er interessant at notere, at Thurah vel omtaler Christian 4.s navne-ciffer, der altså må have stået fremme endnu i 1750'erne, men ikke Rosenkrantz-våbenet. Af visse årsager kan det sidste meget vel være blevet overkalket efter begivenhederne i 1645 (sml. Rønne, s. 50).

På triumfbuens vanger var der ifølge Zahrtmann rester af »tarvelige figurer«<sup>16</sup>. Omkring apsisvinduet og omkring det store, udvidede vindue på skibets nord-

side var der »grov maling med kønrøg i barokstil« (Kornerup), førstnævnte sted »fremstillende i sort en art portal« (Zahrtmann). Forekomsten omkring nordvinduet kunne tyde på, at det begge steder har drejet sig om sørgedekorationer, udført efter 1815.

### † GLASMALERIER

Ifølge Thurah havde tre af kirkens daværende vinduer ruder med indbrændte farvede indskrifter, »endnu meget vel bevaret«. På en rude stod: »Fridericus 2. Dan. & Norv. Rex 1588«, på en anden tæt ved: »Sophia Dan. & Norw. Regina 1588«, og på en anden rude i et vindue tværs overfor: »Falck Gøe til Skiersøen 1588. Maren Krabbe Iversdatter 1588«. Falk Gjø var lensmand på Bornholm 1587—94.

### INVENTAR

I †*alterbordets* plade fandtes indskåret navnet Nicolaus Michaelius Ripens(is) 1625 (Niels Mikkelsen Ribe, sognepræst 1621—39)<sup>1</sup>.

†*Alterklæder*. 1) Et gammelt rødt alterklæde kasseredes 1755. 2) 1760 nævnes et grønt klædes alterklæde med sølvgaloner. 3) Anskaffet 1770, af carmoisinrødt klæde med ægte guldtresser. 4) 1842, af carmoisinrødt silkefløjl med guldbroderi. 5) Et guldbroderet fløjlsalterklæde modtoges 1844 som gave fra afdøde kommandørinde Koefoed (sml. maleri ndf.).

\**Altertavle* fra o. 1580—1600. Storstykket tredeles af fire meget slanke søjler med akantusbladskeder og primitive korintiserende kapitæler. Det brede midt-felt indeholder en stor, tom arkade (opr. en tvillingarkade) og de smalle side-felter hver to små arkader over hinanden, alle båret af småsøjler med akantus-bladskeder og -kapitæler. Forkrøbbet postament og gesims og nyere trekant-gavl af fyrretræ med strålesol i midten. Tavlen står i afætset træ med lidt guld på enkelte profiler. Ifølge Thurah var altertavlen »med endeel Billed-Verk prydet, iblant hvilke sees trende Billeder, dannede for oven som Mennesker, og neden som Fiske«. Desuden fandtes malet »endeel Bibelske Historier« samt de fire evangelister og indskriften: »1662 tabella hæc est renovat(a) pastore Laurentio Jani Wellegio« (»Denne tavle er renoveret 1662, da Lars Jensen Vejle var præst«)<sup>2</sup>. Ved en istandsættelse 1875 blev der i arkaderne anbragt fem bliknicher indeholdende en Kristusfigur og fire apostle af porcelæn (gips?) efter Thorvaldsen (rgsk.). Nu i Bornholms museum.

*Altersølv*. *Kalk* (fig. 12), middelalderlig, 20 cm høj. Den sekstungede fod har rudemønstret standkant og glat fodplade. På oversiden løber langs kanten et graveret skriftbånd med glatte minuskier på skraveret bund. Den plattyske



Fig. 12. Øster Marie. O.N.1949  
Alterkalk (s. 477).



Fig. 13. Øster Marie. o.N. 1949  
Hjemmeberettelsestøj 1797 (s. 478).

indskrift er vanskelig at læse og synes stærkt forskrevet. Kun begyndelsen: »Hjelp ghot unde Maria« er forståelig; derpå følger ordet »grracia« (»nåde«), mens resten vist må læses: »helg hoeb help ghot de Maria«. Tanken har vel været blot at gentage påkaldelsen af Gud og Maria. På fodens ene side er fastnitted et lille støbt relief forestillende Maria med barnet på måneseglen. Det sekskantede skaft er helt glat, muligvis er nogle oprindelige profilled øverst og nederst forsvundne. Knoppen har seks store, cirkelrunde bosser med majusklerne IHESUS og på over- og undersiden flade, graverede tunger. Medens foden med rimelighed kan dateres til o. 1500, virker knoppen betydeligt ældre, snarest fra 1300-tallet. Bægeret har almindelig gotisk form og er indvendig forgyldt. Middelalderlig er også en *disk* med konkavt firpas i bunden og et graveret cirkelkors på randen. 1760 var kalken brøstfældig, og året efter bekostedes der 8 dlr., 8 sk. på kalk og disk (rgsk.). 1760 omtales to †*tinflasker*, en på fire pletter og tre pægle og en på tre pægle (inv.). *Oblatæske* fra 1869 (rgsk.). 1760 fandtes to †*træsker*.

*Sygekalk* (fig. 13) fra 1797, 12 cm høj. Sekstunget fod med fodplade og platte over vulst, glat, sekskantet skaft og buklet, vandret midtdelt knop. Lavt, indvendig forgyldt bæger med udadsvejfet rand. På fodpladen er indprikket: »Ao. 1797 Vog 13 Lod«. Tilhørende glat *disk* med indprikket: »Yog 2 qui 3 ort Ao. 1797« under randen og cylindrisk *oblatæske*, 2,5 cm høj, med overfalset låg,

hvorpå indprikket: »Vog 4 Lod 2 ort Ao. 1797«. En *vinflaske* af glas med sølvbund gør et nyere indtryk, og formen passer ikke ganske til det *sølvvetui*, hvori hele sættet opbevares. Ingen af delene er stemplet. 1760 fandtes til hjemmeberettelse en lille sølvkalk og disk i futteral samt en tinflaske (inv.). 1767 blev sygekalken omgjort af guldsmed Hass (Bøje s. 75).

*Alterstager*, sengotiske, 41 cm høje. Stagerne har profileret fod, let konisk skaft med en skarprygget og to runde profilringe samt blødt profileret lyseskål, som på den ene stage er itubruddet på randen. Lysetorn af bronze.

Et par sorte *†træstager*, vel beregnet til begravelseslys, nævnes 1760 (inv.).

*†Røgelsekar* betegnes 1760 som et gammelt malm ildkar (inv.).

*†Brudekrone* af forgyldt sølv omtales o. 1600, da den bortlejedes udensogns for 8 sk., indensogns for 4 sk.<sup>3</sup>

En *†messehagel* af rødt fløjls nævnes 1760. Året efter købtes en ny rød fløjlsmessehagel med guldgalonier og atter 1823 en fløjlsmessehagel med guldtresser (rgsk.).

*Døbefonten* er et senromansk, gotlandsk eksportarbejde af kalksten, tilhørende den såkaldte »keglestub-type« (sml. Nylars, s. 268). Foden er rund med en kraftig hulkel som overgang til et let konisk skaft, som foroven afsluttes med en vulst. Den lave, runde kumme har glatte, skrå sider og fladt tragtformet bund. Kummen er delvis udfyldt med cement. Tvm. 60 cm. (Mackeprang: Døbefonte, s. 412). På foden findes svage spor af kalkmalet dekoration. 1876 blev fonten malet og nyopstillet foran midterpillen (rgsk.).

*Dåbsfadet* er et sydtysk arbejde fra o. 1575. I bunden ses den sædvanlige opdrevne bebudelsesfremstilling omgivet af en minuskelbort og på randen indstemplede ornamentter. Desuden findes i den ene side en senere gravering bestående af et bomærke og initialerne NFG og EID samt årstallet 1621.

Ny *dåbskande*.

I den nye kirkes *prædikestol* er genanvendt fire slanke renaissancefelter fra 1593, hidrørende fra en tidligere prædikestol, som 1821 blev bortsolgt i småpartier (rgsk.), hvoraf en del senere erhvervedes af maleren Kr. Zahrtmann, som skænkede de pågældende dele til kirken. Felterne har udskårne arkader med glatte halvsøjler, riflede kapitæler og profilerede bueslag. I sviklerne er der reliefskårne rosetter. De fire arkader indeholder: 1) det danske rigsvåben i relief. På søjlepostamentene står årstallet 1593, og mellem dem er med reliefversaler skåret: »Fredericus 2. D(an)æ & N(orvegiæ) (Rex)«. 2) Den dømmende Frelser på regnbuen med palmegren og sværd udgående fra munden og to basunblæsende engle og en stjerne over hovedet. Under arkadefeltet er mellem akantusværk skåret to adelsvåben tilhørende Falk Gøye til Skærsø (lensmand på Bornholm fra 1587 til sin død 3. jan. 1594) og hans hustru Karen Iversdatter Krabbe (død 1605). Begge våbens hjelme er erstattet af miniature-

skjolde, som bærer hjelmtegnene. Uoverensstemmelsen mellem kongenavn og årstal kan måske forklares ved, at lensmanden har afgivet bestilling på stolen endnu i Frederik 2.s tid, hvorpå den først er blevet opstillet 1593. 3) Den opstandne Frelser, hvorunder reliefversalerne: »Joh. 1. Jeg er opstandelsen etc.« 4) Kristus på korset og indskriften: »Johan. 3. Ligesom Moses ophøvede etc.« De tre første felter måler 73 x 35, det sidste 73 x 24 cm. Fyldingerne står nu i blankt egetræ.

I forbindelse med Frederik 2.s navn læser Thurah også valgsproget »Meine Hoffnung zu Gott allein«, og øverst på prædikestolen (på gesims eller himmel?) stod et græsk vers, som nedenunder var oversat til latin: »Politicus qværit gloriam in mundo, Christianus qværit salutem in Coelo« (»Den verdenskloge søger æren i verden, den kristne søger frelsen i himmelen«). Derover fandtes lensmanden Holger Rosenkrantz'es og fru Lene Gyldenstjernes våben og årstallet 1637. På opgangen læstes »Christ. 4. Dan. & Norveg. Rex. 1637« samt kongens våben og valgsprog<sup>4</sup>. Sandsynligvis er stolen blevet stafferet 1637, eventuelt i forbindelse med en fornyelse af opgangen. En †himmel blev 1772 bortauktioneret og en ny anskaffet for 27 dlr. i arbejds løn (rgsk.).

\**Prædikestol* (fig. 14) i empire fra 1820 (rgsk.). Den rummelige stol er formet som en glat cylinder, blot med et bredt omløbende bånd forneden og en stærkt udladende gesims. Midt på stolen er fastgjort en stor udskåret sol med stråleglans og under gesimsen en række små stjerner. Stolen er tegnet af akademilærer, arkitekt J. Schmidt (rgsk.), der sagtens er identisk med arkitekt Ole Jørgen Schmidt, som 1818—24 var assistent ved akademiets bygningsskole<sup>5</sup>. Arbejdet udførtes af en københavnsk snedker, D. Pers, i samarbejde med billedhugger Evertsen, som var mester for solen og en due, der ligesom drejer Høgstrøms vase og kugle må have haft plads på en †himmel.

Den oprindelige staffing, som skyldes maler I. G. Berg (rgsk.), er o. 1940 fremdraget af maler P. Kofoed efter fjernelse af en hvid overmaling. Bundfarven er lys gråbrun, fodlisten er dekoreret med en delvis forgyldt mæanderbort og gesimsen med en række spidsbuede arkader, skygget med grønt; stjernerne, een i hver arkade, og solen er forgyldte. Prædikestolen, der ved sin anskaffelse kostede 335 rdl. (rgsk.), opbevares nu i Bornholms museum.

Af det gamle †*stoleværk* er intet bevaret. 1766 hedder det, at *skriftestolen* og *alterskabet* blev »begge af nye arbejdet på en model, samt alle kvindfolkestolene fra alteret ned til korsgangen ganske af ny opsat. Maleren har ganske vel med oliefarve malet og beprydet samme, og på skriftestolen og alterskabet er 6 stk. drejede knapper forgyldt med ægte guld« (rgsk.). Det er tænkeligt, at skriftestol og skab har flankeret alteret, som det senere var tilfældet i Gudhjem (sml. s. 446). 1875 blev de ved alteret anbragte to døre og rum borttaget og to gamle stole solgt. Samtidig erstattedes stolene i koret af løse bænke (rgsk.).



En liden gammel †*trækiste* nævnes 1760 (inventarium).

Den gamle kirke var forsynet med *pulpiturer* i to etager, dels langs hele nordsiden, »fruentimmerpulpituret«, dels i vest, »mandspulpituret«. 1882 klager provstesynet over, at kirken er for lille, »hvilket bedst kan ses af det dobbelte sæt hjælpepulpiturer, der ganske forvansker kirkerummet«. Iflg. Thurah stod på et af pulpiturerne »udhugget«: »Hr. Morten Emanuel Pastor; Moens Ipsøn, og Moens Larsøn, Kirke-Værgere 1592«, og et andet sted var malet: »Pastor Eccles. Nicolaus Michaelius Ripensis (sml. alterbord s. 477); Kirke-Værgere, Moens Larsøn, Kasten Jørgensen, 1636«<sup>6</sup>.



Fig. 14. Øster Marie. o.N. 194  
\*Prædikestol (s. 480).

Et *orgel* leveredes ifølge kirkeregnskaberne 1858 af J. Gregersen for 800 rdl. Instrumentet er muligvis ombygget senere. 1755 solgtes en gammel, brøstfældig †*fattigblok* (rgsk.).

I Bornholms museum opbevares to ovale *\*portrætmalerier* (brystbilleder) forestillende guvernør over Bornholm Georg Albrecht Koefoed og hustru Charlotte, født Lindholm (sml. gravsted s. 485). Han, en face til højre, bærer blå, guldgaloneret uniform med rød krave, hun, en face til venstre, har hvid, løs kjole med højtsiddende livbånd, gråt sjal, øreringe og løs frisure med rødt hårbånd. Begge malerier er signeret C. A. Lorentzen pinx. og vidner om stærk påvirkning fra Jens Juel<sup>7</sup>. Billederne, der er sat på nyt lærred, sidder i de oprindelige, profilerede gulddrammer. Ifølge kirkens regnskab fra 1844 var de skænket af den afdøde kommandørinde.

En gammel †*lysekrone* af messing solgtes 1761 (rgsk.).

*Klokker.* 1) Støbt af Albrecht Huve i Stralsund 1604. Foroven en smal fialebort over indskriften: »Anno domini 1604 led (!) Peder Kofoedt stobe denne klokke udi Stralsundt til Ostermac kircke paa Bornholm«. Midt på klokkelegemet læses: »Dorch Godts Gnade bin ick dorch dat Fuer geflaten, Albrech Huve heft mi gegaten den 28. Augustu (!)« (»ved Guds nåde er jeg flydt gennem ilden, A. H. har støbt mig d. 28. aug.«). Tvm. 85 cm.

2) Omstøbt af I. M. Reiffenstein 1766. Om halsen står mellem store rocailler: »Gos mich I M Reiffenstein«, og på den ene side: »Anno 1766. Rege Christiane VII da etatz-raad I. C. von Urne war amptmand, obriste C. U. von Bulow commandant, C. Steenbeck proust oc sogne præst til Østermaria sogn paa Born-

holm, og kirkens værgere Jeppe Larsen, blev jeg, som forhen i aaret 1725 her paa landet war omstøbt, men der efter igien sprucken, bortført til Kiøbenhavn af skeipp Herman M. Sonne og der omstøbt wid comesioen af Hans Sonne. D. 19. september bleb (!) Markus L. Hiort prest og prost hær«. På modsat side står et religiøst vers samt to mands- og en kvindefigur i relief. Hankene har løvehoveder. Tvm. 104 cm.

†*Klokke*. Den i 1725 omstøbte klokke (sml. ovenfor) bar foroven indskriften: »Salige ere de, som høre Guds Ord« og derunder: »1725. Rege Frid. 4. Gubernat. Nicol. West. Past. Clemen Funch, curat. Johanne Low«. O. 1760 henstod den i våbenhuset i ubrugelig tilstand<sup>8</sup>.

### GRAVMINDER

*Epitafium* (fig. 15) 1682 over frihedshelten Jens Pedersen Kofoed med familie. Storfeltet flankeres af et par glatte søjler med vulstkapitæler hvilende på postamentfremspring med løvemasker. Storgesimsen har under kronlisten en kvartstav med vekslende tunger og bosser og over søjlerne to store knægte med diademhoveder. Topstykket er omtrent kvadratisk; to konsolbårne søjler bærer gesimsen, som har æggestav under kronlisten og et par store englehoveder over søjlerne. Udskårne stor- og topvinger med groft rankeværk og profilhoveder. Tilsvarende hængestykke og topornament med ovale felter i bladkrans.

Storstykket indeholder et maleri (olie på træ, 102x89 cm) af Jens Kofoed, hans to hustruer og 24 børn, tolv drenge og tolv piger. Over persongruppen ses Kofoed-våbnet mellem hustruernes våben, det ene indeholdende et grønt træ, det andet en blomst (Akeleye). I postamentfeltet står med opfrisket fraktur: »Anno 1653 d. 3. Nov. er Hans Ko. Ma. velbestaltet Capitain, velædle og mandhafte Jens Kofoed Pedersøn kommen udi echteskab med Erlig Dyderig og Gudelskende Møe Margrete Zandersdater og lefvede de tilsammen udi 27 aar, aflede 21 børn. Anno 1678 den 28. july hensof hun udi Herren i hendes alders 43. aar 10 uger og en dag. Anno 1680 de 19 Juny er Velædle Herr Capitainen andengang kommen udi Echteskab med Erlig og velbiurdig Jomfru Elisabet Accaley og har Gud deri Echteskab med 3 børn velsignet«. På storgesimsen læses et velvalgt vers fra den 128. salme: »Salig er den, som frycter Herren og gaar paa hans veye. Det skal gaa hannem vel, Hans Hustru skal blive som it fructbar Vintræ, Hans børn som Olieqviste omkring hans Bord. See saa skal den mand velsignes, som frycter Herren«. I topfeltet findes et maleri af Samson og løven, symboliserende Jens Kofoeds kamp med svenskerne. På topgesimsen står med fraktur: »Gud til ære Kierken til Zirat A(nn)o 1682«. I hængestykkets ovale felt er senere, antagelig o. 1820—30, malet et billede af Kristus og den samaritanske kvinde, hvorunder en oprindelig frakturindskrift skimtes.

løvrigt er træværket afrenset, bortset fra et Jehovanavn i topgavlen<sup>9</sup>. Epitafiet er nu ophængt på nordvæggen i den nye kirkes skib.

†*Epitafium* med indskriften: »Denne Tavle er opsat til Ærlig og Velagte Mands Peder Koefoeds Ihukommelse, som blev fød Aar efter Guds Byrd 1548, og døde 1616«. Epitafiet var på Thuraahs tid gammelt og forfaldent<sup>4</sup>.

†*Gravfaner*. 1) O. 1691. Kaptajn Jens Kofoed, født i Rønne 1628, død på Maglegaard 4. juli 1691. Fanen var ophængt over Jens Kofoeds epitafium (sml. s. 482)<sup>10</sup>.

2) O. 1704. »Herunder hviler Velædle Herre Capitaine Hans Madsen Kofoed, fød 1634, Juule Aften, død 1704, den 1. te Febr.«. Foruden indskriften sås et våben med en kofod. Over prædikestolen<sup>10</sup>.

3) O. 1743. »Herunder hviler Hans Kongel. Maysts. til Danmark og Norge Bestalter Major Claus Kofoed, fød den 7. Julii 1663, døde 11. Febr. 1743 i hans Alders 84. Aar«. I våbnet var en kofod<sup>10</sup>.

*Gravsten og kirkegårdsmonumenter*. 1) O. 1684. Lagdelt, grå og rødlig kalksten, 150x66 cm, med primitivt hugget versalindskrift: »Døde HP (sammen-skrevet) i den 43. gard 1684«. I den gamle kirkes kor.

2) Natursten, granit, 150 cm høj, med bomærke. I den gl. kirkes kor.

3) O. 1781. Karen Knuds Datter, født 13. juni 1756, gift med Anders . . . sen i 22. selvejergård 1775, død 1781. Randprofileret Neksø-sandsten, 148x83 cm. Ved den gl. kirkes sydvæg.

4) O. 1801. Anders Jeppesen i 10. selvejergård, død i sin alders 67. år den 17. marts 1801. Randprofileret Neksø-sandsten, 155x86 cm, med skriveskrift. Ved den gl. kirkes sydvæg.

5) O. 1825. Morten Jensen, død 24. febr. 1825 på sit arvesæde, den 16. selvejergård i Østermarie sogn, i sin alders 48. år. Stele, 136 cm høj, med kursivindskrift. På forsiden et ovalt skriftfelt og hjørnerosetter, bagsiden er glat. Sydvest for den gamle kirke.

6) O. 1825. Jens P. Mortensen, død på den 16. selvejergård her i sognet 28. nov. 1825 i en alder af 19 år. Sandstensstele, 135 cm høj, med oval skrifttavle. Ved siden af nr. 5.



Fig. 15. Øster Marie. O.N. 1949  
Jens Kofoeds epitafium (s. 482).



Fig. 16. Øster Marie. C.M. Smidt 1932  
Romanske grave ved skibets sydside (s. 485).

7) O. 1844. Maren K. Pedersen, født 19. marts 1785, død 1. febr. 1844. Neksø-sandsten, 172x86 cm, med profileret kant, buet overside og ophøjet skriftfelt (kursiv). Stenen hviler på sin gamle sandstensramme. Sydvest for den gamle kirke.

8) O. 1844, Helene Christine Kofod, født 9. okt. 1829, død 24. okt. 1844. Randprofileret Neksø-sandsten, 140x74 cm, med hjørnerosetter. Ved den gamle kirkes sydvæg.

†Gravsten. 1) 1593. »Denne Steen tilhører Peder Koefoed og hans rette Arvinger Anno D(omi)ni 1593«. Øverst på stenen var indfældet fire runde kobberplader med evangelisternes tegn og bogstaverne S(ankt) M(atthæus), S(ankt) M(arkus) o.s.v. Midt på stenen fandtes yderligere tre kobberplader, den første med initialerne P K og et våben med en kofod, den anden med et våben, »som formodentlig er de Gaggers våben«, og initialerne E H D G, på den tredje stod J P H D og et ukendt våben. Forneden læstes: »Anno 1585 den 19. August. Maaned døde Salig Peder Koefoed«. Foran alteret<sup>11</sup>.

2) O. 1621. »Her ligger begravet den Hæderlig og Vellærde Mand, Antonius

Olsøn, Sognepræst udi Øster Marker-Sogn, og Provst paa Boringholm, som heden søvnede i Herren den 21. Octobr. 1621«. Foran alteret<sup>11</sup>.

*Gravsted* tilhørende kommandør i søetaten og guvernør over Bornholm Georg Albrecht Koefoed, født 11. jan. 1753, død 11. nov. 1808, og hustru Charlotte, født Lindholm, forenet med ham fra 3. april 1798, født 20. nov. 1769, død 10. juli 1844. Gravstedet har sin plads ved det gamle våbenhus' vestmur og omgives af et jerngitter på sandstenssokkel. To marmortavler med gravskrifter er opsat på våbenhusmuren, den ene over guvernørparret, den anden over Juliane Berger, født Lindholm, enke efter kommandør i søetaten I. H. E. Berger, født 8. juli 1769, død 27. juli 1853.

To romanske *grave*, sat af sandsten, blev 1932 afdækket ved den gamle kirkes sydside (fig. 16, sml. s. 472).

Ved kirken er fundet fire *runesten*, som nu alle er opstillet i kirkeruinen.

1) Nu i tre stykker. Indskrift på nutidsdansk: »Barne og Sibbe og Tue de rejste stenen efter deres fader Kæld. Krist hjælpe hans sjæk«<sup>12</sup>.

2) »Barne og Tue og Asgot lod stenen rejse efter deres broder Sibbe. Krist hjælpe sjælen«<sup>13</sup>.

3) Opgravet på kirkegården 1877. »Øde og Sven og Ødger rejste stenen efter Gunulv ... og efter moderen Gunild«<sup>14</sup>.

4) Fundet under nedrivningen af den gamle kirke, hvor den var indmuret over døren mellem våbenhus og skib. Indskriften har ikke kunnet tydes på grund af sin kryptografiske form<sup>15</sup>.

#### KILDER OG HENVISNINGER

Regnskaber 1755—78, 1807—89 (LA). — Specifikation over inventarier m.m. 1766 (Sjællands stiftsøvrighed V, div. sager, LA). — Museumsindberetninger af J. R. Løffler 1882, H. Zahrtmann 1886 og 1890, J. Kornerup 1890, M. Ridstrup 1891, O. Norn 1949, G. G. Schultz 1947. — J. J. A. Worsaae: Notesbog III, s. 8 f. (NM). J. Kornerup: Notesbøger VI, 46, XVII, s. 31, 34—37, 58 og 84 (NM). Korrespondancesager i NM.

*Indledning:* <sup>1</sup> 11. marts 1403: »... curiam Rorendholmis in parochia beate virginis orientali sitam ...« (Hübertz, nr. 8, s. 10). Vester Marie: (26. maj 1413): »... fundum suum in parrochia occidentali b. Marie virg. in ... Borndeholm ...« (Rep. I, nr. 5257, III, s. 169). <sup>2</sup> Christian 3.s københavnske reces af 30. oktober 1536, trykt i: Kolderup-Rosenvinge, Saml. af gl. danske Love, IV, s. 164—65. <sup>3</sup> Fortegnelse over Kirker og disses Ejere da Forordningen af 3. Juni 1809 udkom. Da. Kanc. RA. <sup>4</sup> Optegnelse i dansk Folkemindesamling. <sup>5</sup> Den kgl. Mønt- og Medallesamling, Fundprotokol IV, nr. 572 og nr. 599, V, nr. 1260. <sup>6</sup> Meddelelse af Georg Galster. <sup>7</sup> Mønten er afbildet i: Nordisk Numismatisk Unions medlemsblad 1954, s. 248. <sup>8</sup> P. Hauberg i: Trap. 4. udg., s. 631: »Ved en undersøgelse ... fandt Kornerup i alterets grundvold to sølvmønter fra Erik Plovpenningens tid, ... den ene med ... Uffos navn (1228—50) [sic!], således at man deraf temmelig nøje kan bestemme kirkens alder«. <sup>9</sup> Kornerups beretning af 16. maj 1890 til Direktionen for de antikvariske Mindesmærkers Revaring. Som det

synes ved en erindringsforskydning er fundforholdene i Kornerups bevidsthed inden længe blevet til: »Det lykkedes mig da også at finde flere mønter af hvilke een [Uffe-mønten] lå indmuret i kalk i sit oprindelige leje« (Koncept til brev af 3. marts 1894, som Kornerup tilsyneladende har sendt ministeriet i anledning af Andreas Clemmensens bog om Øster Marie kirke). Skulle man foretrække denne sidste version af fundforholdene, hvilket ikke er rimeligt, bør man erindre, at selv om det uden nærmere undersøgelse nedbrudte alter virkelig måtte betragtes som fast dateret ved de fundne mønter, var dermed intet sagt om alterets oprindelighed. Men iøvrigt fremgår af kirkeregnskabet for 1875, at alteret dengang var blevet rykket frem, »for (bagved) at skaffe en plads til præsten«. Selv hvis man ved denne ændring havde indskrænket sig til at bortbryde et stykke af alterets bagside og mure et tilsvarende stykke til forsiden (sml. Østerlars, s. 420), ville det, der i så fald kunne være blevet tilbage af et oprindeligt alter, være en så ubetydelig rest, at bevismagten af Kornerups fund måtte ansættes til praktisk talt nul.<sup>10</sup> Et brev fra den for kirkeraseringerne uhyggeligt virksomme provst Sodemann til Worsaae (15. april 1885) bærer den sidstes egenhændige påtegning: »Tilrådede nedrivning af tårnet og en hel ombygning af kirken. — Indsendte sagen til ministeriet under 10. juni 1885. J. J. A. W.«<sup>11</sup> Mathias Bidstrup, der såvist ikke var nogen vovehals, har i en skrivelse til og foranlediget af Herholdt, ministeriets sagkyndige, erklæret, at »Østermarie kirkes tårn har jeg gentagende gange i årene 1880—84 og 1885 undersøgt, og derefter antaget, at dens ydre murværk var af en højst brøstfældig beskaffenhed og som sådan uundgåelig snarest måtte ombygges, hvis nedstyrtinger skulle undgås, hvorimod de indre mure, hvælvingerne og trapperne formentlig ved hjælp af en særlig afstivningsmåde kunne bevares ved kun at ombygge den ydre del af murene . . . og . . . forstærke fundamentene . . .«. Om tilstanden 1886, da tårnets øvre etager var taget ned, mener Bidstrup: ». . . efter nu atter i denne anledning at have undersøgt den tilbagestående rest af tårnet . . ., at hvælvingen over første stokværk samt buepartiet ved vindeltrappen, en del af trappepillen og de tvende buepartier ind mod skibet kan bevares og tårnet forøvrigt genopføres i sin oprindelige skikkelse . . .«, og at han tør påtage sig det fulde ansvar for en sådan restaurering.<sup>12</sup> Ekstrakt-afskrift af synets erklæring af 8. juni 1885 i Nationalmuseets arkiv.<sup>13</sup> Skrivelse fra ministeriet til museet af 7. maj 1889.

*Bygning og kalkmalerier:* <sup>1</sup> i B.æ.K., s. 10, omtaler Hans I. Holm, at der ifølge en tegning af Dahlerup fra 1857 ved siden af klokketårnet endnu i dette år var bevaret en tagdækket kirkegårdsport. 1860 bortsolgte kirken ved auktion »den søndre låge med tag og karm, den vestre låge med hele karmen samt den gamle port med karm og tag«, vistnok den af Dahlerup gengivne. <sup>2</sup> Den på fig. 2 så løseligt angivne kragbåndsstump er ganske tydelig tegnet med skråkantet profil på det måleblad (i N M), som ligger til grund for fig. 2, og er for øvrigt også vist skråkantet på pl. 22 i B.æ.K. <sup>3</sup> Kirkeregnskabet omtaler 1757 »24 korte egetræer, at fæste plankerne på klokketårnet«. Hvortil dette egetræ har været anvendt vides ikke, men indførslen kunde dog tyde på, at klokketårnet har været tækket med planker endnu 1757, ligesom andre af øens klokketårne (sml. Å kirke, s. 136). <sup>4</sup> Andreas Clemmensen har offentliggjort en lille bog om kirken, med rekonstruktionstegninger, visende hvorledes bygningen efter hans mening oprindeligt havde set ud: Beskrivelse og tegninger af Øster Marie Kirke med særligt hensyn til den oprindelige form. Kbh. 1894. <sup>5</sup> C. G. Brunius: Skånes Konsthistoria för Medeltiden. Lund 1850. Ifølge Brunii beskrivelse ligner sokkelforholdene ved Löderup kirkes tårn svært den her for Øster Marie kirketårn formodede ordning: »Tornets socklar består af en skråkant och härpå en kvartstaf med kantlister och i hörnen derunder finnas skråkantiga framsprång, som likna skåpfötter« (Anf. verk., s. 125). Om de fåtallige skånske eksempler på slige detaljer, se: Monica Rydbeck: Skånes Stenmästare före 1200. Lund, 1936, s. 214 passim. — Side 208 er der en jævnførelse med visse af M. Mackeprang (Vore Landsbykirker, s. 61) omtalte jyske sokkelformer, som ikke holder stik. Bortset fra Øster Marie

kendes »skabsfodderne« næppe fra nogen middelalderlig kirke inden for Danmarks nuværende grænser. <sup>6</sup> Frölén II, s. 36, fig. 145. <sup>7</sup> Clemmensen, anf. værk s. 8. <sup>8</sup> Monica Rydbeck, s. 229 passim. — Om vurderingen af Carl stenmesters virke sml. Østerlars, s. 398. <sup>9</sup> Om irske stentage af tilsvarende konstruktion, se. O. V. Koch, i Aarb. 1895, s. 243 ff. — Clemmensen (anf. værk s. 7 note 2) gør opmærksom på et fransk stentag, som kun er eet af adskillige eksempler fra denne egn. — Francis Reckett går ubetinget ind for de danske tages afhængighed af irske forbilleder. Næppe med rette. De irske stentage er for det første gennemgående ældre end de nordiske, for det andet inderlig primitive, en betegnelse man ikke kan anvende på Øster Marie. (Francis Reckett, Danmarks Kunst I, 1924, s. 55, med henvisninger. <sup>10</sup> C. M. Smidt: Østermarie Kirke, nye undersøgelser og gravninger, kirkens slægtsforbindelser inden for bornholmsk og skånsk bygningskunst, i: Aarb. 1940, s. 83 ff. — Om triumfbuen, se s. 96 f. <sup>11</sup> Murede korskranker findes der spor af i Tikøb og i Uggeløse kirker i Nordsjælland. Om skånske kirker med denne anordning se: Monica Rydbeck, s. 204, som støtter sig til iagttagelser af Rrunius (Skånes Konsthistoria s. 168, 187 og 225), der har været klar over, at det drejede sig om skranker, ikke om mure, som fuldstændig havde udfyldt de pågældende korbuer. <sup>12</sup> Kirkereregnskabet for 1850 noterer en udgift på 3 mark »for at hugge større hul i muren til indgang over det hvælvede loft«. Af udtrykket »større« kan lige så vel sluttes, at det hul, som var for lille, var udhugget 1848, da trætondehvelvet blev indlagt, som at det var oprindeligt, romansk. På Clemmensens rekonstruktion er åbningen ca. 140 cm høj, hvilket er 15 cm mere, end den 1850 udvidede gennemgang målte. <sup>13</sup> Ørnen kunne synes kopieret efter våbendyret på lybske mønter fra midten af århundredet. <sup>14</sup> Smidt, anf. værk s. 89. <sup>15</sup> En farveskitse af Clemmensen viser, at de røde slyng i skibet har nået helt op til loftets bjælkehuller, som var kantet med skraverede stregrammer, ligeledes malet med rødt. <sup>16</sup> Zahrtmanns »tarvelige figurer« er naturligvis ikke daterbare ud fra en så summarisk beskrivelse, men det kunne dog være, at de stammede fra renaissancetid.

*Inventar og gravminder.* <sup>1</sup> Thurah s. 59, jfr. Løfflers indberetn. <sup>2</sup> Thurah, anf. sted. En tegning i NM viser tavlens udseende før ændringen i 1875. <sup>3</sup> Udtog af regnskab over kirkernes indkomst 1599—1600 (Hübertz s. 548). <sup>4</sup> Thurah s. 60. <sup>5</sup> Weilbachs Kunsterleksikon, 3. udg. III, 153. <sup>6</sup> Thurah s. 59 f. <sup>7</sup> Danske malede Portrætter IX, 173. <sup>8</sup> Thurah s. 63. <sup>9</sup> Danske malede Portrætter IX, 172. <sup>10</sup> Thurah s. 61. <sup>11</sup> Thurah s. 62. <sup>12</sup> Jacobsen og Moltke: Danmarks Runeindskrifter, nr. 391. <sup>13</sup> Smst. nr. 392. <sup>14</sup> Smst. nr. 394. <sup>15</sup> Smst. nr. 395.

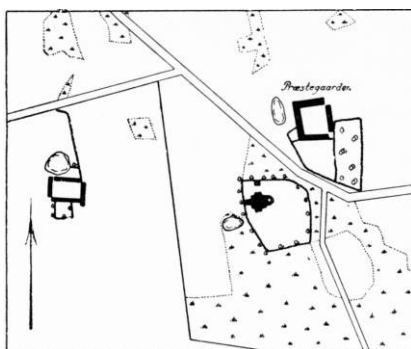


Fig. 17. Øster Marie kirke, situationsplan 1818.