

Fig. 1. †Vester-Marie kirke, opstalt mod syd i mål lidt over 1:300. Sepia-skygget blyantstegning af E. Blichfeldt, udført 1874 som forarbejde til B.æ.K., pl. 7.

VESTER-MARIE KIRKE

BORNHOLMS VESTRE HERRED

Kirkens navn kan følges tilbage til 1335¹ og røber, at den har været indviet til *Jomfru Maria*; den omtales en enkelt gang som Lille Marie kirke². Kirken er nu selvejende, men ejedes i middelalderen af ærkebispem, efter reformationen af kronen, hvorunder den lå endnu i 1809 (sml. i øvrigt Rønne, s. 36). — I årene fra 1808 til 1858 var Vester-Marie anneks til Nylars³.

1883—85, under arbejdet med nedbrydningen af den gamle kirke og rydningen af dens grund, fandt arbejdsfolkene i alt 34 mønter⁴, vistnok enkeltvis. De nærmere omstændigheder kendes ikke, måske stammer de alle fra den fyld, som blev kørt bort. Kun 12 var eftermiddelalderlige, den seneste mønt, en dansk firskilling, var præget 1764. Mønternes alder danner en ret jævn sekvens; 13 var nordtyske (de fleste middelalderlige), de øvrige var enten fra kongeriget eller fra hertugdømmerne. Blandt de ældste var en Christoffer 1. (præget i Lund), »2 danske mønter omtrent fra midten af det 13. århundrede«, som ikke kom til at indgå i nogen samling, og endelig den *ældste danske mønt, en Knud 6. (Lund)*. Denne type er ellers kun repræsenteret ved eet eksemplar, Knud 6.-mønten fra Nylars (s. 244). Den ældste fundne mønt var tysk, sandsynligvis en efter-

ligning af en mønttype fra Henrik 4.s og ærkebiskop (1056—75) Hanno af Köllns tid og næppe yngre end ca. 1100⁵.

Kirken, hvis tårn skal have tjent som sømærke for fiskere og koffardimænd⁶, har været *herredskirke*. Ifølge Ravn afholdtes Vester herreds ting »om torsdagen udi ugen ved Vester Marie kirke udi et tinghus dertil beskikket«⁷.

Til sognet hører fra gammel tid næsten hele Almindingen. Herinde, præcis i øens midte, nær det sted, hvor hovedvejen fra øst til vest skærer vejen fra Gudhjem til Åkirkeby, ligger »*Kolde kilde*«, som var særlig helsebringende S. Hans aften⁸. Offerpengene fra kilden deltes af Åkirkeby hospital og Nylars kirke, og endnu i 19. århundrede afholdtes der her et stærkt besøgt marked. Hvor sejt den folkelige tro på kildens kraft har været, illustreres af de offermønter⁹, som fremkom ved en oprensning 1894 eller 95, og som næppe kan være nedkastede af landliggere, eftersom turismen her først sætter ind omkring 1870. Mønterne spænder nemlig over tiden Frederik 6. til Kristian 9., og deres årstal tydede i øvrigt på, at kilden var blevet oprenset før, i Frederik 6.s dage (sml. Nylars, s. 244).

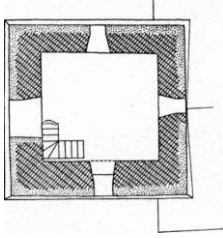
Den sten, som ifølge et *sagn* blev kastet fra Skåne mod S. Knuds kirke (sml. s. 181), var efter en anden tradition tiltænkt Vester-Marie kirke, og skal være kastet af Printzen-skölds hustru¹⁰.

Den nuværende kirke blev indviet 19. juli 1885.

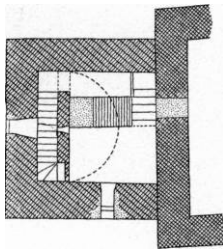
Kirken ligger højt, på jævnt terræn, ret centralt i den sydlige, mere frugt-baredel af det vidtstrakte, uregelmæssigt afgrænsede sogn, som i areal, men ikke i folketal, er det største på Bornholm.

Kirkegården har mod syd en stor, moderne udvidelse, til hvilken der er brudt to brede gennemgange i diget omkring den ældre del, som er af kløvede sten i cement og afdækket med store, retkantede flager af stenbrudsgranit. Dette hegn er opsat i årene 1850—52, 1874—75 og 1886 (rgsk.) og blev vist nok ved samme lejlighed rykket noget ud på een eller flere sider. I det skråt afskårne nordvesthjørne samt mod nord og øst er der nu store jernlåger mellem monolitte piller af granit.

Til alle sider, også ud mod kirkegårdsudvidelsen, ser man udvendig i diget bindinge eller forrustede spor af øjebolte, i alt noget over 80. Selv om nogle kan være forsvundet ved digegennembrydningerne eller dækkede ved reparationer, er deres antal alligevel for lille i forhold til sognets gårdtal. Dette var i 1671 (Ravn) det samme som nu, 68 selvejergårde og 18 vornedgårde, i alt 86, og bindingene er anbragt to og to, så at der i virkeligheden kun er indrettet bindesteder for lidt over 40 spand heste, hvilket også fremgår af ringbetegnelserne. Af sten med gårdnummer og ejerforbogstaver er der kun få. På nord-siden er således kun det sjette ringpar øst for nordlågen betegnet: 6 S(?) KNS 1850, på østsiden slet ingen. Derimod er der adskillige nummersten mod syd, nemlig (fra øst) sten for 12., 11., 13., 14., 15., 17., 18., atter 15., og 21. selvejergård. Da diget blev omsat, har man altså ikke mere lagt større vægt på at anbringe stenene i den rette rækkefølge, hvilket understreges af, at flere nu vender forkert. Dette gælder således 11. selvejergårds bindested. Her har begge



Plan af tårnets øverste stokværk. Ydermurene er angivet som fuldstændig ombyggede, men dette bør opfattes som signatur, det er muligt, at disse reparationer kun har omfattet hjørner og lugeåbninger (sml. s. 233 ff.).



Plan af tårnets mellemstokværk. Ligesom på planen ndf. er tøndehvælvets profil og retning angivet med punktering. De senere skalmurings udstækning har ikke kunnet vises.

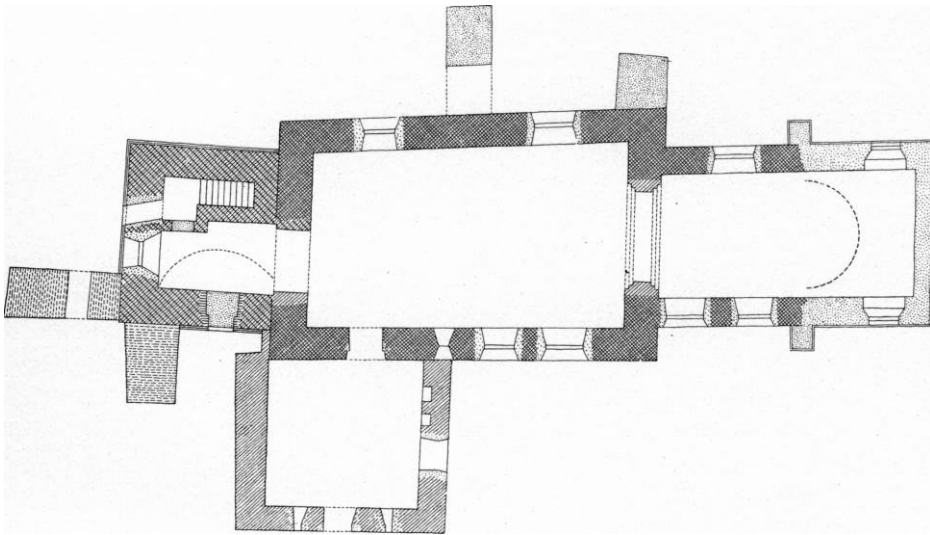


Fig. 2. †Vester-Marie omkring 1875, planer (1:300) optegnet på grundlag af E. Blichfeldts måleblade til tegningerne i B.æ.K.

ringe nummersten; den østre vender rigtigt, den vestre sidder på hovedet. Mod vest er der sten for 19. og 21. (J J S) selvejergård, i skråhjørnet mod nord-vest sten med: 41. Selv. C M C og med: H . . 1815.

Af tilfældige oplysninger i kirkeregnskaberne ser man, hvorledes gærdet, som dengang må have været af stablede kampesten, vedligeholdtes i gammel tid. En indførsel i 1768 fastslår, at »angående kirkegårdsgærdet, så er der halvsjette alen til hver beboer her i Vester Marie sogn«, og i en erklæring oplæst på sognestævne i maj 1786 erindres fremdeles »endnu een gang for alle, at enhver gårds beboere må have tilbørlig opsigt med sin gårds kirkegårdsgærde at de hverken ligger nedrevne eller er så lave, at får og svin kan springe derover«. Hver gærde-part har naturligt vendt i den retning, gården lå, og ejeren har her kunnet indsætte bindinge og nummersten efter skik og behag. Senere, da vedligeholdelsen overtoges af kirkens styrelse, der lod arbejdet udføre ved håndværkere, har man ikke følt sig forpligtet til at indrette særskilt holdeplads for hver enkelt af sognets gårde.

I ældre tid har kirkegårdsindgangen tal vist nok været det samme som nu (bortset fra gennembrydningerne til kirkegårdsudvidelsen). En østre kirkerist nævnes 1693, et »Deele-skiul« (planketag) over østre låge 1720 (rgsk). Den 1685 omtalte sydøstre låge (ny jernrist) er antagelig den samme som den 1693 nævnte sydlåge, men om hovedindgangen også oprindelig har været mod nord eller nordvest er helt usikkert. Det må være denne, regnskabet kalder kirke- eller ligporten (sml. Å kirke, s. 134). En ny »kirkeport« »flyedes« 1693, 1825 solgtes den gamle »ligport«, og der lagdes for 10 rigsbankdaler blytag på den ny, og endelig fastslår en licitation i 1847, at »indkørselshuset« skal tjæres. Ligporten tegner sig således som en ret anselig konstruktion. Hvad der senere blev af den, kan ikke spores i regnskaberne. Nordøstligt på den moderne kirkegårdsudvidelse står der nu et material- og lighus af bindingsværk, hvori der synes at indgå en del ældre tømmer. 1825 oplyser regnskabet, at der, for at våbenhuset kan holdes ryddeligt, skal opføres et materialhus af brændte sten, og et nyt materialhus ses i 1828 bogført med en udgift på 454 rbdlr. 4 mk. 2 sk., men om dette virkelig er blevet rejst af grundmur kan ikke ses.

Den nuværende kirkebygning, et håndværker-sirligt, særdeles tidstypisk arbejde i neo-romansk stil af Mathias Bidstrup, er opført 1883—85 og består af kor med korrunding, skib og tårn, alt af rødlig stenbrudsgranit med hjørner, led og indfatninger af grålig sten. Hovedindgangen er i vestfronten af tårnet, hvis underrum gør tjeneste som forhal. I det indre, som har kassetteret træloft, er der store pulpiturer over begge skibets langsider. Tagene og tårnets pyramidespir er tækket med skifer.

Den 1880—83 nedbrudte *middelalderlige kirke* bestod af romansk kor og skib, et i romansk tid tilføjet vesttårn samt et antagelig gotisk våbenhus foran

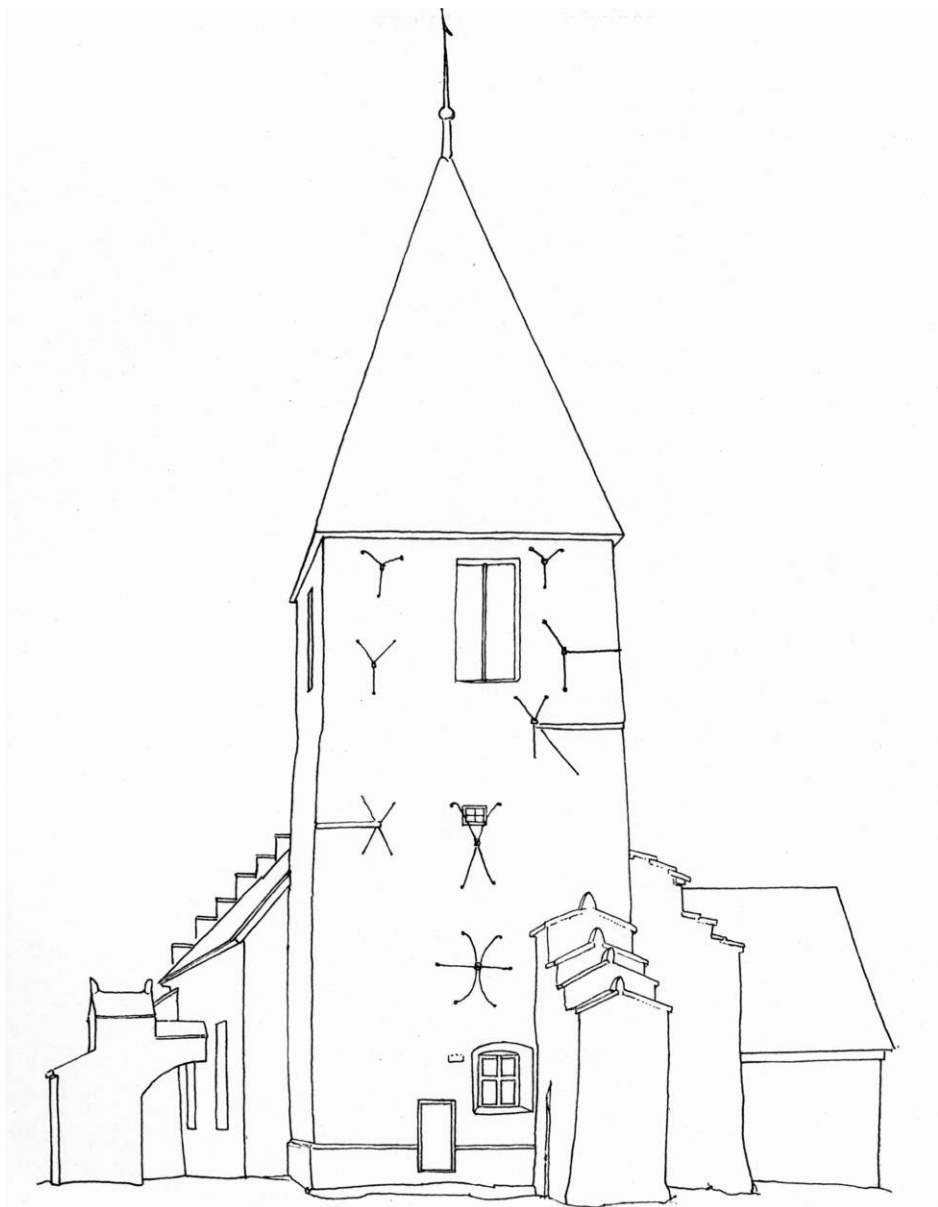


Fig. 3. †Vester-Marie kirke, set fra vest. Kalke efter et af E. Blichfeldts perspektivisk tegnede måleblade til B.æ.K. (1875).

syddøren. Koret havde oprindeligt haft absid, men denne var allerede 1861 blevet erstattet med en lille, lige afsluttet korudvidelse.

Materialet i de romanske bygningsafsnit kendes fra en indberetning af havneingeniør H. Zahrtmann, som førte kontrol med nedbrydningen af den gamle kirke og opførelsen af den ny. Ifølge Zahrtmann »viste murværket sig at være

opført hovedsageligt af marksten og nogen cementsten, ligesom de øvrige bornholmske kirker, dog var her også anvendt en ikke ganske ringe mængde sandsten af regelmæssig murstensform (o: kvaderform), men af noget forskellig størrelse, gennemsnitlig 6 tommer høje, 14 tommer lange og 6 til 12 tommer dybe (o: 16x36 cm i façaden, 16—31 cm »dybe«); disse sandsten vare næppe bornholmske, men rimeligvis tilførte andetsteds fra, de så ud til at være hugne eller skårne idetmindste på den ene side, men havde dårligt modstået forvitringen, selv hvor de sad under tag«. Mathias Bidstrup, der 1892 meddelte Nationalmuseet, at han efter forhandling med professor Johnstrup var kommet til vished om, at den i Vester-Marie kirke anvendte sandsten, som også var benyttet i Å kirke, stammede fra Gotland, fandt senere med andre interesseredes hjælp ud af, at stenen var brudt på Bornholm, hvor den optræder i lagserien »grønne skifre« (sml. Å kirke, s. 136).

Zahrtmann har endvidere iagttaget, at mørtelen, i hvilken der fandtes mange trækulstumper, nogle steder var fast, andre steder smuldrende, men at murens sider desuagtet var bedre byggede end i Knuds kirke(tårn). Murværkets deling i to yderskaller med mellemliggende løsere kærne var meget udpræget.

Om den oprindelige kirke havde sokkel vides ikke, men selv om en sådan hverken er omtalt eller vist på opmålingerne fra 1874, kan den alligevel have været til stede, skjult under hævet jordsmon. Planen af den i 1861 nedrevne *apsis* er indtegnet på fig. 2 efter den tilsvarende plan i B.æ.K., hvis angivelser beror på en opmåling, som »velvilligen er tilstillet os«. Apsiden er dog sikkert her vist for langt mod vest og for bred. Ifølge Brunius var koret 1857 20 (svenske) fod langt og apsismundingens lysning (»tribunbågen«) 13½ fod bred¹. Han meddeler desuden, at apsiden oprindeligt havde haft tre små, rundbuede vinduesåbninger. Ifølge Zahrtmann var der muligvis spor af et romansk vindue i hver af *korets* langmure, og i det ret anselige *skib*, hvis frie murhøjde i 1874 var omkring 6 m, mente han med sikkerhed at have iagttaget rester af fire oprindelige vinduer, »og der så ikke ud til at have været flere«. De to på sydsiden og det ene på nordsiden skal have været 193 cm høje og 96 cm brede i lysningen, det andet på nordsiden derimod kun 96 x 66 cm. De tre førstnævnte har antagelig været udvidede senere i middelalderen. Zahrtmann nævner, at der fandtes rester af begge portaler. På nordsiden var dørens nederste del, på sydsiden den øverste del, vel bueslaget, bevaret. Bredden i lysningen var 147 cm, højden 218, men af planen fig. 2 fremgår, at i hvert fald sydportalen, som var i brug til det sidste, har været gjort bredere i lysningen. Dette er antagelig sket ved at udbryde den ydre portalindfatning med karmanslagene, hvorved den på planen fig. 2 viste udvendige fals kan være fremkommet. (Kaldsbog ved embedet: »De oprindelige sirater over Kirkedøren er forstyrrede«). En notits fra 1880(Bidstrup) omtaleren undersøgelse af nordpor-

talens rester² («under etatsråd Herholdts nærværelse»), ved hvilken der in situ blev påvist karmsten med et smukt karnisprofil, og at en løs karmsten med samme profil og af samme grønne sandsten havde forvildet sig op i kirketårnet, hvor den fandtes indsat i et til dels tilmurret vindue i anden etage. Dørprofilet svarer meget nøje til den ydre karnis omkring Å kirkes nordportal, som helt er hugget af samme let kendelige stenart (sml. fig. 5). Da den grønne sandsten kun har været benyttet i større udstrækning ved netop disse to kirker, hvis portalprofiler er så beslægtede, er Vester-Marie sandsynligvis opført omtrent samtidig med at Å kirke blev påbegyndt (sml. Å kirke, første byggeperiode, s. 136 ff.).

I det *indre* havde apsiden ved Brunii besøg kvartkuglehvælv. »løvrigt bar murværket i hvælvingen spor af en tidligere ombygning, da der i samme ved nedbrydningen fandtes mursten af dimension og beskaffenhed som de brændte sten i Hammershus« (kaldsbog v. embedet). Korbuen var stærkt udvidet, sikkert i gotisk tid. Den trykkede, foroven afrundede spidsbue havde til hver side en dobbelt fals, hvis mål røbede, at ændringen var foretaget med munkesten. Indtil indbygningen af de nedenfor omtalte bræddevælv havde kor og skib flade bjælkelofter.

Det slanke, romanske *vesttårn* var en senere tilføjelse. Således fremgik af de



Fig. 4. †Vester-Marie, tårnet set fra sydvest. Kalke efter et af E. Blichfeldts perspektiviske måleblade til tegningerne i B.æ.K. (1875).

iagttagelser, som M. Bidstrup havde lejlighed til at gøre under tårnets nedbrydning: »Tårnet tydede på at være bygget senere end kirken, hvilket fremgår af dets forbandt med denne, der bestod af temmelig regelrette indhugninger i den ydre skal af kirkens vestre gavlmur, ca. 2 alen [125 cm] høje med ca. 4 alens mellemrum [250 cm], vekslende i hele gavlens højde, svarende i bredde til tårnmurens tykkelse; og yderligere af, at den del af tårnet, der var bygget højere end kirkens spidsgavl, var bygget umiddelbart på spidsgavlens skråt efter tagfladen tilhugne sten, samt at det gamle [romanske] yderste, ca. 4 tommer i firkant tilhugne egespær, var indmuret imellem kirkegavlens og tårnets mure« (sml. nedenfor: tagværker).

Tårnet var opført på flyvesand³, hvorfor dets fundamenter vistnok var dybe, i hvert fald lå runestenen Vester-Marie 4 (sml. s. 242), som blev fundet ved opbrydningen af grundstenene, en god meter under daværende jordsmon⁴. I murene var der anvendt de samme materialer som i kirken, dels den grønlig sandsten, dels silurkalk. Denne sidste var dog »meget sparsomt anvendt, når undtages trappemuren og trappeåbningens buesten i 1. etage [ɔ: tårnrummet] og ydermurene i 3. etage [ɔ: klokkestokværket], sidstnævnte sted i blokke, der var noget større end almindelig. Rullesten [ɔ: rå og kløvet kamp] var heller ikke anvendt i det omfang, som almindeligt ved de bornholmske kirker«. Mørtelen i de tykke kassemure var gråbrun, cementagtig, iblandet en del trækul, hvilket ifølge Bidstrup tydede på, at kalken var brændt på fri mark i åben ild ved den også senere kendte »dødilsbrænding«.

Over en temmelig højt anbragt dobbeltsokkel af sandsten, hvis led begge var kvartrunde (fig. 5), rejste de omtrent 14 m høje tårnmure sig med store »maver«, holdt inde af senere anbragte jernankre (fig. 3 og 4). Ser man bort fra disse åbenlyse brøstfældigheder, fremgår af forarbejderne til stentrykkene i B.æ.K. (E. Blichfeldts perspektiviske måleblade), at der i tårnets ydermure var en mærkbar forskel at spore mellem de to nederste etager og klokkestokværket. Dettens façader var plane, syntes i det hele taget at have holdt sig bedre og stod lodret. Neden for klokkestokværket var tårnets plandimensioner større. Murfladerne i det således fyldigere underparti fra sokkelen op til noget over tårnets midte var nogenlunde jævne, og hjørnerne var tåleligt i lod, i hvert fald på nordsiden, men oppe under klokkestokværket sås til alle sider en langt udtrukken, skrå inddragning, en ulden overgang, som antagelig var fremkommet ved senere flikninger. Det er sandsynligt, at denne overgang oprindeligt har været klarere og har stået som et regulært afsæt, en retvinklet (eller simpelt profileret) inddragning af muren (sml. nedenfor).

Til *tårnrummet* var der i 1880 ingen direkte adgang udefra, men Bidstrup fandt ved nedbrydningen en tilmuret, retkantet syddør, som havde brudt sokkelen, og hvis lysningsmål var omkring 188x99 cm (knap 92 foroven). Den ud-

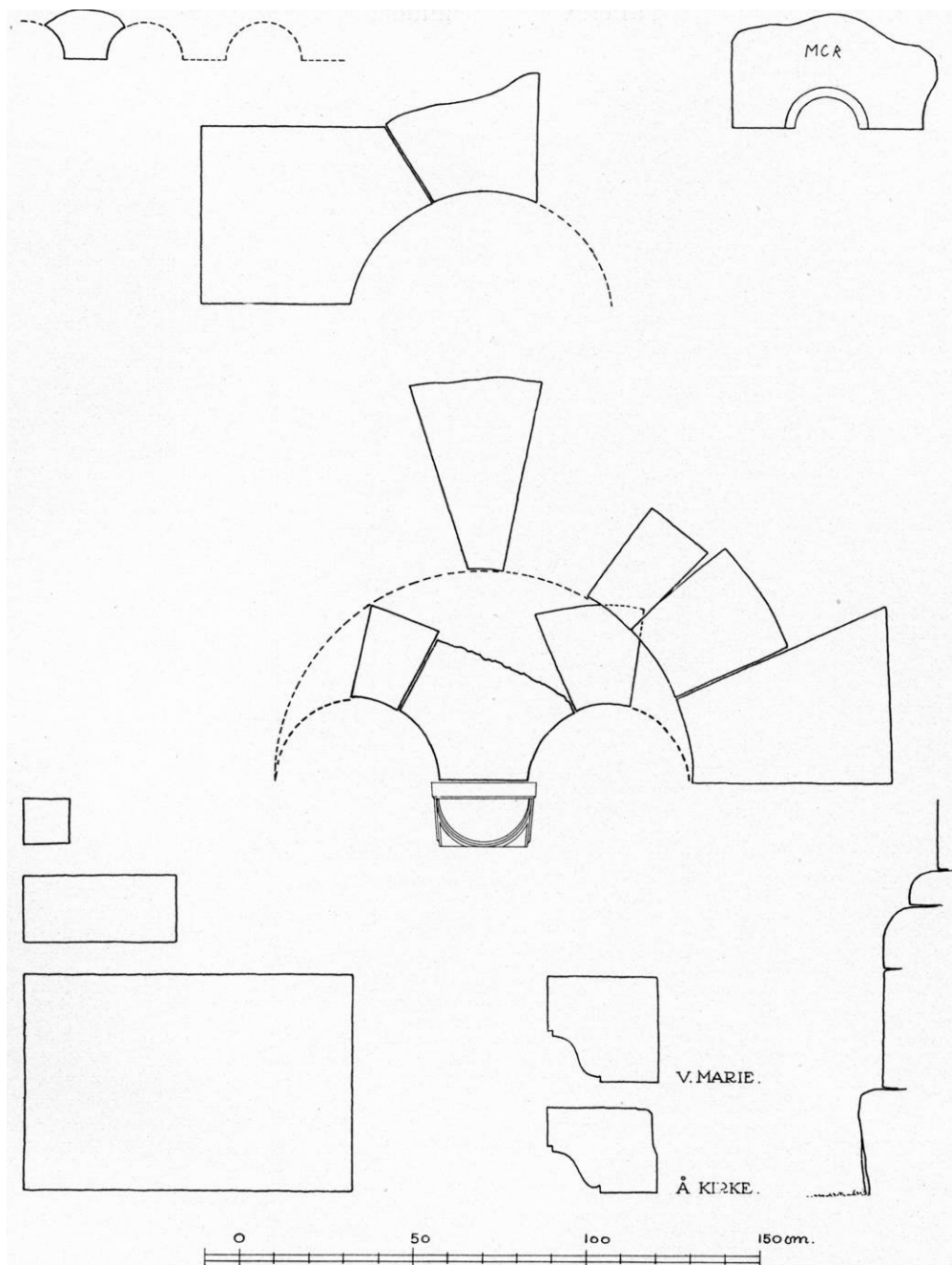


Fig. 5. †Vester-Marie. Bygningssten i mål ca. 1:20. Med undtagelse af søjlekapitælet og de to kvadre forneden til venstre (af hvilke den underste kun var 10,5 cm, den derover 21 cm tyk), som var af silurkalk, er materialet grønskifer-sandsten. Forneden til højre tårnsokkel. Sammenstillet efter målskitser af M. Bidstrup 1880. (C. G. S. 1955).

vendige overligger bestod af en vistnok temmelig rå, godt 20 cm tyk stenplade, og der var karmanslag i dørvangerne, men ikke foroven, hvorfor det kan være tvivlsomt, om døren har været oprindelig. Bidstrup oplyser intet herom. Det fladt tøndehvælvede tårnrum var meget trangt, dets vidde fra nord til syd svarede således næsten nøjagtigt til tykkelsen af den meget svære nordmur, i hvilken trappen var anlagt. Mod øst, ind til skibet, var der en kurvehanksbuet åbning, ifølge Zahrtmann »brudt igennem skibets gavlmur efter at denne var bygget, og, uagtet den var $3\frac{3}{4}$ alen [ca. 238 cm] bred, var den dog kun overhvælvet med munkesten på kant. Denne ca. 3 tommer [8 cm: stenene må have ligget på fladen som bindere] tykke murstensbue bar hele den overliggende gavl og tårnmur samt en del af hvælvingen over tårnets nederste etage; da gavlmuren tilmed havde en stor lodret revne over midten af buen, må det betragtes som en mærkelighed, at denne murstensbue har kunnet stå, og at man har undgået ulykkestilfælde«. Ifølge Bidstrups beretning og hans noter på en kalke i NM var tårnbuens nordre vange en rest af en oprindelig dør eller ganske smal bueåbning, 1 alen højere end den nedenfor omtalte dør fra anden tårnstokværk til skibets loft, efter hvilket man kan beregne den oprindelige tårnarkades højde til ca. $3\frac{1}{2}$ alen [omkring 216 cm], et mål, som passer godt med den af Zahrtmann opgivne højde på den udvidede arkade. En del af det romanske bueslag var urørt. Mod vest var der et til begge sider smiget, fladbuet vindue, antagelig sent, fra 1800'rne; af oprindelige lysåbninger iagttoges intet spor.

Vestligt på tårnrummets nordvæg var der et fremspring, og i dette sad den senere tilmurede indgang til tårntrappen. Denne døråbning, som var rundbuet og muret af silurkalk, var i sen tid blevet erstattet med en retkantet dør, brudt skråt igennem trappe-førrummets vestmur. Det stejle trappeløbs trin, som førte opad mod øst, var af silurkalk, og af samme materiale var løbets vægge og vandret liggende tøndehvælv.

Mellemstokværket havde ligeledes tøndehvælv, men dette var tværvendt, med vederlag i syd og nord. Trappemundingen var et simpelt hul i det nordøstre hjørne af rummet, hvis gulv var lagt med 5 cm tykke, uregelmæssige flager af sandsten og silurkalk. På dette gulv var der senere rejst en pille af kampesten, formuret i kalk og ler, og endnu senere forlænget helt hen til vestvæggen, som støtte for det stadig mere brøstfældige tøndehvælv. I rummets østmur, skibets oprindelige taggavl, sås en højtsiddende, nu tilmuret dør, som havde ført ind til skibets tagrum. Døren viste sig at være romansk, med sider og rundt buestik af sandsten, men vistnok uden karmanslag. Ret nøjagtigt midt i sydvæggen — og derfor skævt i façaden — fandtes der en lysåbning, oprindelig sikkert blot en ret smal lyssprække, men nu så stærkt udvidet i lysningen, at kun lidet af sidernes indre smige var bevaret. Midt i vestvæggen, tæt op ad

den indbyggede pille, sad der en fuldt bevaret, endnu mindre glug, som vendte ud til tårnets næste trappeløb, og mod dette var overdækket med en kantrejst sten, i hvilken lyssprækkens runde, falsede bue var udhugget, og hvori der stod ristet: M C R. (fig. 5). Helt mod nord i samme væg førte en retkantet åbning uden dørfals eller stængeanordninger ind til et lige trappeløb i vestmuren. Løbet, som var tøndehvælvet i lighed med det foregående, førte opad mod syd. Det havde en ret stor, måske noget omdannet lysåbning, som var anbragt lige ud for, og i samme højde som den omtalte lyssprække i skillemuren mod mellemstokværket.

Klokkerummet (tredie etage) havde aldrig været hvælvet. Midt i hver af de ret høje vægge fandtes der en åbning, som nu gjorde tjeneste som glamhul. De har alle haft lange smige indvendig, hvor tre af dem endnu besad deres oprindelige bredde (90—100 cm), mens det vestre var stærkt udvidet dels ved udbrydning af en stor del af sydkarmen, dels ved en forlængelse af lysningen både foroven og forneden, hvilket sikkert må være sket, da tårnet blev indrettet til at huse klokkerne, for at disse kunne hejses ind. Åbningernes oprindelige lysningsbredde har nemlig været for lille, den har ligget omkring 70 cm. Også det nordre og det søndre vindue var stærkt ændret. De var henholdsvis 230 og 170 cm høje og havde, ligesom det store mod vest, vandret afdækning. Nogenlunde urørt var kun østvinduet. Bidstrup meddeler, »at i det mindste den mod øst vendende tårnluge, firkantet i lysåbningen [d.v.s. lige gennemløbende], med rundbuet, uden karm og kragsten forstøttet overligger, vistnok er oprindelig«. På Blichfeldts måleblade er denne åbning vist rundbuet, udvendig 148 cm høj fra sålen til buens issepunkt, medens den indvendige højde er angivet til 175 cm (sml. sydvinduet), hvoraf må følge, at dette oprindelige vindue har haft lige overligger indvendig.

Som tårnet stod i 1870'erne, var det flikket og mishandlet, malerisk i sit forfald, men tilsyneladende lige så sparsomt udstyret med arkitektoniske finesser som de fleste bornholmske kirker. Nedbrydningen afslørede, at det oprindelig havde været lige så rigt detaljeret som det noget senere nedbrudte kirketårn i Rutsker. I sin 1880 indsendte beretning, som er bilagt med kalker af detailopmålinger med vedføjede bemærkninger, fremhæver Bidstrup, at »sandstenene, hvoraf tårnet var bygget, tydede på at have været i en anden bygning før de blev benyttet hertil, eller også, at de er rester fra andre byggearbejder. Dette forekommer mig godtgøres yderligere ved, at de tilhugne sten i tårnet langtfra er ensartede. Der fandtes nemlig hele partier af murene, der var opførte af sandsten, hvis størrelse var 3 tommer tykke [8 cm] og 4—5 til 6 [ca. 10—13 til 16 cm] i firkant. En stor del, både af de større og mindre sandsten, var tilhugget i rundbueform«. Bidstrup har indsendt tegning af 10 buesten, om hvilke han tillægger, at de mindste efter hans iagttagelser måtte have været

indsat i murværket med deres halve tykkelse og vel derfor stammede fra en buefrise. Mange år senere tilføjede han, at de bueformede sten blev fundet i nederste stokværk⁵. — Et søjlekapitæl af veltilhugget silurkalk var indsat som bygningssten i anden etages ydermur.

Bidstrups iagttagelser må være rigtige, men der er næppe nogen grund til alvorligt at overveje, om dette genanvendte stenmateriale nu virkelig kan tænkes at have været tilført andetsteds fra. Buekvadrene og søjlekapitælet må altid have hørt til tårnet; de forhold, hvorunder de blev fundne, synes ikke særlig mærkelige, når man husker, hvor provisorisk og billigt tårnet var blevet udbedret, og hvor forfaldent det i det hele taget var. Der blev vistnok ikke taget vare på de fundne buersten, men de kan dog endnu bedømmes nogenlunde på grundlag af Bidstrups opmålinger. De var af meget forskellig størrelse og for så vidt uregelmæssige, som kun een af dem synes udført i regulært stensnit, til et stik, hvori buens yderlinie var koncentrisk med dens underkant. Endvidere er stenenes tykkelse påfaldende ringe, med en enkelt undtagelse mindre end 20 cm. Kvadrene må have dannet en ligesom finéragtig beklædning af façaden, en teknik, hvormed det ikke har været muligt at opnå et varigt resultat. Vejledt af buerstenenes krumning og kilevinkel kan man skønne, at de må have været hugget til fire forskellige buestørrelser. Den mindste sten (fig. 5, foroven t.v.) er tydelig nok enten buefod fra en dobbeltbue eller, som Bidstrup mente, snarest fra en buefrise. To andre kvadre, hvoraf den største må have siddet i en bues (udefra sete) venstre vederlag, kan sammenstilles (fig. 5, næstøverst) og viser sig da at give en buebredde på godt 70 cm, hvilket svarer så nøje til yderlysningen i det bevarede østvindue i klokkestokværket, at det synes givet, at stenene må stamme fra en af dettes tre andre, senere udvidede lysåbninger. Af resten synes tre eller fire at høre sammen; deres krumning passer til et betydeligt større, omkring 115 cm bredt bueslag. Endelig var der endnu en fodsten fra en dobbeltbue, og denne sten synes at gå sammen med to stiksten og må have stammet fra en ligeledes omkring 115 cm bred tvillingbue. Den sidst nævnte buefodssten har forneden en bredde, som var den afpasset til det i anden etages ydermur fundne tærningkapitæl, og der er intet i vejen for, at den store bue, tvillingbuen og kapitælet kan have hørt sammen og stamme fra en søjledelt niche eller et søjledelt vindue som i Ruts kirke, hvor begge motiver er repræsenterede (s.d.). Fundforholdene kunne tyde på, at det er sydvinduet i tårnets mellemste etage, som har været fremhævet på denne måde, og i så fald er det sandsynligt, at motivet har været udformet som en søjledelt niche med en lille, indvendig smiget lyssprække i nichebunden, mere eller mindre skjult af søjlen. Ganske vist en variant af dette sjællandsk-skånske motiv, som ellers kun er kendt fra kirken i Kallundborg.

Den af Bidstrup foreslåede buefrise må sikkert anerkendes, ikke mindst fordi han kan have opdaget flere sten af denne slags end den ene, han har aftegnet. Men hvis tårnet har haft buefriser, så har de formentlig været kombineret med lisener, som dog ikke nødvendigvis behøver at have været stillet så tæt som i Ruts og Østerlars. Den ovenfor omtalte inddragning af klokkestokværkets ydermure i forhold til de to nederste etager tyder på, at det har været tårnets øverste tredjedel eller så, der oprindeligt var udstyret med lisener — antagelig blot på hjørnerne — og buefriser under tagudhænget. Årsagerne til, at disse detaljer helt har måttet raseres, må søges dels i den anvendte teknik, hvorved stenene kom til at ligge som en hud uden på murkærnen uden egentligt forbandt, dels i det ubestandige materiale, den grønne sandsten, hvis ringe modstandsdygtighed Zahrtmann har lagt mærke til. Bidstrup omtaler, at klokkestokværkets ydermure var af silurkalk; hvis sandstensdetaljerne virkelig har siddet her, er ligheden med Å kirke næsten komplet, idet murfladerne i sidstnævnte kirkes ældste bygningsafsnit ligeledes var af vejrbestandigt, men mere genstridigt materiale, mens enkelthederne (buefriserne!) var af den letbehandlelige, grønne sandsten.

Vester-Maries tårn har været interessantere end dets forfaldne tilstand lod ane. Det har næppe været rejst som klokketårn (klokkerne kan meget vel i middelalderen have hængt i en træstabel, sml. Knuds kirke, s. 182), og dets volumen var ringe, ikke mindst i tårnrummet, som i 1880 gjorde tjeneste som et meget beskedent dåbsrum. Det er muligt, at dets hovedformål var at pryde kirken, og i een henseende indtog det for øvrigt indtil det sidste en særstilling blandt øens kirketårne: ved sit lette, inklusive fløjstangen, 11m høje pyramidetag. Dettes konstruktion kender vi kun fra Blichfeldts opmålinger, som desværre på dette punkt er lidet værdifulde og vanskelige at tyde. Så meget er dog klart, at tårnhættens spinkle egetømmer var rejst omkring en konge, hvis øvre del ragede op over spidsen som brand og kronedes af en vindfløj. Der var to lag hanebånd, men det er umuligt at afgøre, om de af Blichfeldt angivne skråtømmere har været vindkryds, sømmet til spærene, eller skråstivere, om end det sidste måske er mest sandsynligt. Afstanden mellem spærene var stor, henved en meter, og tagfladerne var stejle, så det er vanskeligt at fæste lid til Ravns udsagn om, at kirken havde »et passeligt højt tårn, ovenpå 4-kantet med bly belagt, hvorudi . . .«. Så langt tårnet kan følges tilbage i kirkeregnskaberne, er det tækket med spån. Første gang, tårnhætten nævnes, er i 1698, da der blev oplagt 3000 nye spån, langt fra nok til at tække hele pyramiden, men tilstrækkeligt til at vise, at spåntaget var ældre og i forfald. Enten må Ravn huske fejl, eller også er hele tagkonstruktionen blevet fornyet umiddelbart efter 1671. — 1768 blev tårnets spir på den østre side beklædt med nye brædder og spån pålagt; 1823 blev kirkens »spir« nedtaget og et nyt opsat. I det sidste til-

fælde viser den ringe udgift (44 rbdlr.), at der umuligt kan være tale om hele tagkonstruktionen; »spir« må her forstås som brandstang (sml. Nykirke, s. 211).

Det store *våbenhus* foran syddøren havde meget svære mure og var sandsynligvis middelalderligt, men blottet for daterbare enkeltheder. Den retkantede syddør flankeredes af to smalle, indvendig smigede lyssprækker, i østre langmur var der et stort, i 1837 indsat fladbuevindue, mens vestmuren, som greb lidt om på vestsiden af skibets gavl, var glat. I det fladloftede indre fandtes der mod øst et par små nicher. Langs væggene har der i ældre tid været murede bænke (1741: 200 »strøgsten« til våbenhusbænkene; 1829: en stenbænk i våbenhuset beslået med brædder, rgsk.).

Nyere ændringer: Tårnets sydvesthjørne, som tidligt må have truet med udskridning, var uvist hvornår, men senest mod slutningen af 1600'rne, blevet afstivet med to vældige piller, en simpel støttepille mod syd og en betydelig større med 4½ m fremspring mod vest. Den sidste var brudt af en gennemgang (fig. 4). Pillerne var afsluttet med henholdsvis tre og fire afsæt, belagt med stenflager. De blev 1696 »opflyet« og lagt med »brede sten« (rgsk.). På skibets nordside fandtes der to knap så svære murstivere (plan, fig. 2), hvoraf den vestre, som var formet meget lig en gotisk sprængpille, måske var den, »som nordentil er opsat imod kirkens mur«, og hvortil der benyttedes kalk 1702. Begge disse piller blev lagt med 170 tagsten i 1703 (rgsk.).

Apsiden har tidligt været brøstfældig. 1767 bemærkes i kirkeregnskabet, »at der ved altertavlen er hul i muren, og at en reparation kun kan foretages ved at opmure en pille sammesteds«. Denne blev opsat næste år, havde spåntag (1824, rgsk.), og gjorde tjeneste indtil 1861, da apsidens blev nedrevet og erstattet med en korforlængelse, hvis rundbuede vinduer, gesimser og flade, kamtakkede gavle var af tegl. Ud for øgningsstederne blev korets langmure støttet med murede piller. Ændringen skete efter retningslinjer, angivet af bygningsinspektør, professor Klausen. Skib og kor havde i 1845 fået tøndehvælvede bræddelofter indbygget i tagværkerne; korets bræddehvælv blev 1861 forlænget ud over den ny korslutning.

De af kirkens vinduer, som ikke er omtalt ovenfor, var indsat tidligt i 1800'rne, nordre korvindue således 1816, skibets sydvinduer 1818, det nordvestre 1820 (rgsk.). De var alle store, med smig til begge sider, fladbuede og havde trækarmer⁶.

Korets, skibets og våbenhusets *tagværker* var formentlig nyere eller nye. Bidstrup har på en efterladt papirlap noteret, at der i overkanten af skibets langmure fandtes spor efter 25x20 cm (vel romanske) bjælker, som havde ligget med 60 cm indbyrdes afstand. Om bjælkehullerne var der malet en 2 cm bred, rødbrun linie. Det s. 230 omtalte oprindelige egespær på vestgavlen, som var blevet indkapslet ved påbygningen af tårnets østmur, synes at vise, at

skibets romanske tagværk enten har været forskallet med brædder (hvorpå tagspån eller bly), eller måske snarere har båret et planketag.

Kirken havde i ældre tid blytag (Ravn, rgsk.), men dette var i 1811 så forfaldent, at man anså det for rigtigst at erstatte det med spån (kommunesager 1803—19). Dette bytte⁷, som fandt sted 1815, kun et par år efter statsbanke-rotten, har sikkert været en i øjeblikket god forretning. Blytaget indbragte 566 rbdlr. 4 mk. 13 sk. på auktionen, mens det ny spåntag kostede 99 rbdlr., formentlig dog blot i arbejds løn.

1876 udarbejdede M. Bidstrup overslag og beskrivelse til en ombygning af kirkens tårn, men man fandt det nødvendigt at nedbryde dette helt til grunden, hvilket skete 1880. Samme år kom synet i overværelse af J. D. Herholdt, ministeriets rådgiver, til den overbevisning, at også kirken burde ombygges (og udvides) i forbindelse med tårnet. 1881 blev der opført en midlertidig gavl, så at kirken kunne benyttes. Synet 1882 udtalte, at byggesagen måtte fremmes af yderste kraft, da den gamle kirkes og kirkegårdens tilstand var en ligefrem skandale.

1883 forsvandt den middelalderlige Vester-Marie kirke.

KALKMALERIER

Ifølge indberetning af sognepræsten, G. Prejsz, blev der i 1883 ved afbankning af hvidtekalken på korbuens inderflade fundet hvide bladslyngninger med sorte konturer på rødlig bund, »således at dog bladene dækker den største flade«. Muligvis har det været rester af en dekoration fra tiden 1550—75, som kan have været temmelig vidtløftig, i hvert tilfælde melder Ravn, at »murene omkring i kirken« på hans tid var »stadseligt ommalede«⁸.

Albertus Sax havde været der i 1689 for at male de sædvanlige våbenskjolde for oberst Wettberg og frue (rgsk.; sml. Nylars, s. 266).

INVENTAR

Alterbordet er nyt. †*Alterbord* fornyedes 1687 (rgsk.). Fra et middelalderligt alter stammer måske en **relikviekapsel* af bly, som 1861 »ved nedbrydningen af alterrundingen fandtes indmuret i det nederste af ydermuren ...« (kaldsbog). Kapslen indeholdt et benstykke, indpakket i silke, samt to pergamentsstrimler. På den ene læses: »Reliqvie undeci(m) milia virginis« (!) (»relikvier af de 11.000 jomfruer«), på den anden kun ordet »Reliqvie« (i NM).

Som *altertavle* tjener et maleri, Jesus i Gethsemane, signeret A. Dorph 1885.

**Altertavle* (fig. 6) i renaissance fra 1597. Storstykket indeholder to arkadefelter med flade segmentbuer og glatte pilastre med listekapitæler og

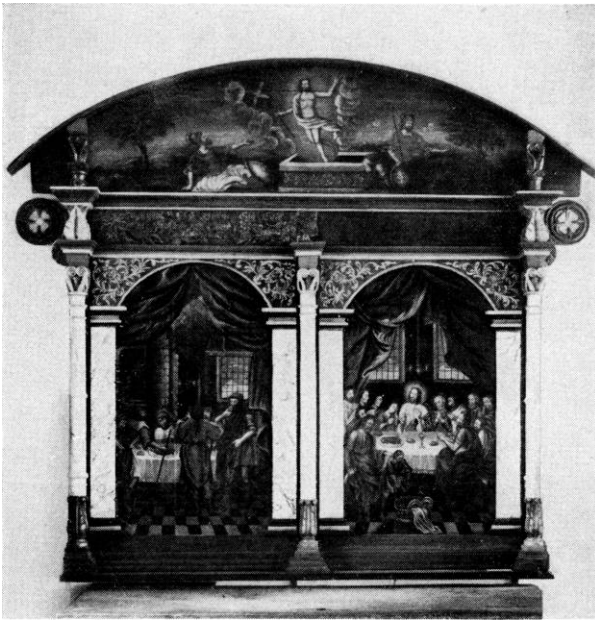
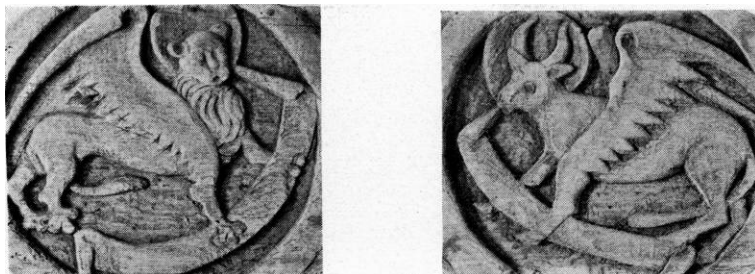


Fig. 6. Vester-Marie kirke. *Altartavle (s. 237). O.N. 1944

-baser; tre spinkle storsøjler med bladskeer forneden, profilering på skafterne og volutkapitæler. Forkrøbbet, profileret postamentliste. Gesimsen har profileret arkitrav og kronliste samt glat frise med bladsmykkede fremspring over de ydre søjler, over midtersøjlen er nu kun arkitraven forkrøbbet. Topstykket (fyrretræ) har form som et cirkelafsnit; det er afdækket med en flad liste, som yderst bæres af to søjlekapitæler med volutter og akantusblade, sikkert hidrørende fra et søjlepar, som oprindeligt har stået foran storstykket (sml. altartavle fra Klemens kirke s. 289). I højde med gesimsen sidder på hver side en cirkelmedaillon, der ligesom topstykket stammer fra en ombygning af tavlen i 1700-tallet, rimeligvis i 1760'erne, da der i regnskabet 1766 omtales en istandsættelse af inventaret, som havde gjort kirken til en af de bedste og smukkeste på landet.

Den nuværende staffering er samtidig med ombygningen. I arkadefelterne findes to malerier, til venstre jødernes påskemåltid i Ægypten, til højre den hellige nadvers indstiftelse, det sidste billede i omtrent samme version som på altartavlen fra Nykirke (s. 214). Pilastrene er rødmarmerede, bueslagene zinnoberrøde med hvide ranker og storsøjlerne blåmarmerede. I frisefeltets venstre halvdel er malet blomsterranker, hvorunder skimtes rester af en oprindeligt frakturindskrift på dansk (guld på sort). I topstykket er et maleri af opstandelsen. På altartavlen fandtes tidligere en latinsk indskrift, som i oversættelse lyder: »I Christian 4.s regeringstid, da Hans Lindenov til Øslef var



O.N. 1944

Fig. 7. Vester-Marie kirke. *Evangelisttegn fra †korbuekrucifiks (s. 239).

høvedsmand og Mogens Madsen biskop, lod dette steds sognepræst og hele øens provst Ole Larsen Skåning (Olaus Laurentii Scanus) denne tavle fremstille på Vester-Marie kirkes bekostning år 1597«¹. I Bornholms museum.

Altersølv. Kalk fra 1800'ernes midte, 26,5 cm høj. Foden er rund med grove profiler, skaftet konisk forneden og indknebet foroven, knoppen rund og skarprygget og bægeret højt og slankt. Mestermærke for C. F. Boesen, Rønne (Bøje 2571). Glat *disk* med samme mestermærke som kalken. *Oblatæske* fra 1862. *Vinkande* af sølv fra 1866. En †*tinkande* blev 1684 gjort af to gamle tinflasker og en gammel tinkande hos Rasmus kandestøber (rgsk.).

Sygekalk fra o. 1800, 9,5 cm høj. Rund, glat fod med fodplade, kantet, balusterformet skaft med vulst foroven og rundt, glat bæger. Mestermærke for Peter Harding Sonne (Bøje 2563). Tilhørende *disk* med samme stempel. Nyere *oblatæske*. En lille †*vinflaske* af sølv nævnes 1866 (inv.). Til berettelsestøjet hører en gammel lædertaske med rum til kalk, vinflaske og bibel.

Alterstager, sengotiske, med stor, profileret fod, som bæres af tre løver siddende på profilerede fodstykker, opad tilspidsende skaft med to flade profileringe, tragtformet lyseskål. Højde 33 cm. Nu indrettet til elektrisk lys.

En brun †*fløjlsmessehagel* nævnes 1684 (inv.).

Døbefont, senromansk, et gotlandsk eksportarbejde af kalksten, tilhørende den såkaldte keglestubstype og svarende til døbefonten i Nykirke (s. 215). Tvm. 80 cm. (Mackeprang: Døbefonte s. 412).

Dåbsfad af sydtysk herkomst fra o. 1575. I bunden en fremstilling af bebuddelsen omgivet af en minuskelbort og på randen indstemplede ornament. Tvm. 41 cm. Nyere *dåbskande*.

En udskåret †*due* over fonten repareredes 1764 (rgsk.).

Af et sengotisk †*korbuekrucifiks* er bevaret to *korstrænder med reliefskårne evangelistsymboler, Markusløven og Lukasoksen (fig. 7) i cirkelmedailloner, begge med vinger, glorie og skriftbånd. Ingen farvespor. I Bornholms museum.

Prædikestolen er ny.

**Prædikestol* (fig. 8) i renaissance fra o. 1610, fra samme værksted som den

gamle altertavle i Rø kirke. Stolen består af fire fag, hvis storstykker har arkadefelter, hvoraf eet i senere tid er fornyet i stil med de gamle. Arkadernes pilastre har beslagværk på skafterne og volutkapitæler, bueslagene beslagværk og bosser samt draperimasker som slutsten; i hjørnerne findes englehoveder. De udskårne relieffer i arkadefelterne forestiller bebudelsen, Jesu fødsel, korsfæstelsen og opstandelsen (det sidste fornyet). På hjørnerne parvis stillede søjler (tre mangler) med kannelerede skafter over beslagværks prydbælter, korinthiske kapitæler og attisk profilerede baser. Postamentfelterne indeholder kartoucher med draperier og frugtklaser, og på hjørnerne under søjlerne sidder små volutkonsoller. I frisefelterne findes englehoveder med draperier og frugtklaser, ansigterne er bortskåret, men fornyet ved bemaling. Den stærkt udkragende kronliste støttes på hjørnerne af parvis anbragte krumknægte, hvoraf et par er fornyet. En \dagger himmel nævnes 1700 (rgsk.).

Ved en restaurering 1939—40² er den oprindelige, brogede staffing genfremkaldt; før restaureringen var stolen hvidmalet. I Bornholms museum.

Stolestaderne er nye.

\dagger *Skriftestol* fra 1641. På rygpanelet fandtes en firkantet tavle med årstallet og skriftstedet Rom. 10,10 på latin, og på døren stod »En regni cælorum claves« (»her er himmeriges riges nøgler«)³.

Fra et \dagger *pulpitur* stammer antagelig 11 malede *fyldinger fra 1700'rne indrammet af hulkelprofilerede lister. Malerierne forestiller: bebudelsen, Marias møde med Elisabeth, forkyndelsen for hyrderne, Jesu fødsel, indtoget i Jerusalem, Kristus på oliebjerg, tilfangetagelsen, Kristus for ypperstepræsten, Kristus for Pilatus samt hudfletteisen. Rammelisterne har været rød- og blåmalede. I Bornholms museum. »En smuk, malet lægter« omtales af Ravn⁴.

Orgel, nyere. \dagger *Orgel* med seks registre anskaffedes 1838 (rgsk.).

\dagger *Pengeblok* anskaffedes 1812 og solgtes igen 1846 (rgsk.). \dagger *Pengetavle* anskaffedes 1708 (rgsk.).

Lysekroner. 1) O. 1675, skænket til kirken o. 1770. Profileret stang med stor hængekugle forneden og flakt ørn som topfigur. 2x6 s-svungne arme og seks havfrueagtige prydbøjler. På kuglen er graveret: »Her Hans Jørgen Lund, fød d. 24. April 1701, Kaldet her til Meenigheden d. 8. Juli 1753«, og senere er tilføjet: »døde den 29. septemp. 1772«. 1766 fandtes kun een lysekrone (sml. ndf.), men 1775 nævnes tre, hvilket dog sikkert skyldes en skrivefejl, da der i den følgende tid aldrig omtales mere end to (inv.). I kirkens vestende.

2) Nyere kopi efter nr. 1.

\dagger *Lysekrone*, nævnt i inventariet 1684 og senere.

\dagger *Solure*. 1) Sad 1688 på våbenhusmuren (rgsk.). 2) 1771 fik kaptajn Falenkam betaling for en solskive (rgsk.).

Klokker. 1) 1550, støbt af Karsten Middeldorp i Lybæk. Om halsen to akan-



Fig. 8. Vester-Marie kirke. *Prædikestol (s. 239). O.N. 1944

tusborter, den øverste med antikke profilhoveder i medailloner. Plattysk minuskelindskrift i to linier: »Anno 1550 hebben de vorstender to westemerckerke diise klokke laten dorch karsten middeldorn gethen, jep hansen, pol clindt, swen persen, pol hackeberge, ulrick trese, borger to lubick dar nesten godt wille uns alle dat ewige leuent geven amen« (»år 1550 har forstanderne for Vester-Marie kirke, Jep Hansen, Pol Clindt, Swen Persen, Pol Hackeberge, Ulrick Trese, borger i Lybæk, ladet denne klokke støbe af K. M. Gud give os alle det evige liv, amen«). Skæggede mandshoveder på bøjlerne. Tvm. 115 cm.

2) 1638, støbt af Claus van Dam. Om halsen versalindskrift: »Anno 1638. Durch Feuer bin ich geflossen, Claus van Dam hadt mich gegossen« (»gennem ild er jeg flydt, C. v. D. har mig gydt«). Tvm. 76 cm.

†*Klokke*. Ravn nævner tre klokker i tårnet⁴.

†*Gabestok*. 1738 anskaffedes et træ og en lænke til en gabestok (rgsk.).

GRAVMINDER

**Gravsten*. 1) O. 1520. 1875 fandtes ved Ellebygårdene et fragment af en gravsten med navnet Abraham Hansøn i Sosse og årstallet 1520. Midt på stenen et symmetrisk skjold med initialerne A H. Randskrift med versaler⁵.

2) O. 1645. Michel Haagensen Qviding, sognepræst her i 25 år, død skærtorsdag 1645 i sin alders 55. år⁶.

†*Gravsten*. 1) O. 1600. Thurah gengiver en del af indskriften: »Denne Steen hører Hæderlig og Vellærde Mand Hr. Ole Larsen til, Sogne-Præst til Vester

Mariæ-sogn og Provst paa Bornholm [død 1620], og ligger herunder begravet etc. etc.«⁷.

2) Med indskriften: »Given af Lands-Dommer Peder Olsen, som boede paa Bierge-Gaarden i Vester Mariæ-Sogn«⁷.

† *Gravfane* fra 1741. Hans Jensen Koefoed, kaptajn ved fjerde nationalkompagni på Bornholm. Var i kongens tjeneste i 60 år, deraf 14 år som kaptajn. Født 1. nov. 1664 på Maglegaard i Øster Mariæ sogn, død på Koefoedsgaard i Vester Mariæ sogn 10. juli 1741. Ved siden af fanen var hans †*kårde* ophængt⁸.

Kirkegårdsmonumenter. 1) O. 1798. Lars Mikkelsen, født i Vester Marie 1736, død 14. okt. 1798 på den 42. selvejergård. Randprofilert Neksø-sandsten, 166x83 cm, med delvis ulæselig kursiv. Midt på stenen er en kronet oval medaillon og i hjørnerne blomster. Henlagt ved vestre kirkegårdsdige.

2) O. 1845. Elisebeth A. Bohn, død på et besøg i Westermariæ sogn 5. april 1845 i en alder af 74 år. Gift to gange, først med borger og snedker Hans Mogenssen i Aakirkebye, siden med gårdmand Lars Jørgensen i Pedersker sogn. To døtre i live. Randprofilert Neksø-sandsten, 153x80 cm, med kursivindskrift i ovalt skriftfelt. I hjørnerne rosetter. Stenen ligger på sin oprindelige sandstensramme syd for apsis.

På kirkegården er opstillet seks *runestene*: 1) Fundet 1819 på 31. selvejergård. Indskrift: »NN., Broder (og) X rejste dette kummel efter Y ... og efter deres broder (Eskil). Gud hj(ælpe deres sjæle)«.

2) Fundet 1847 på 17. selvejergård. Indskrift: »Thorsten og Sven rejste (stenen) efter deres fader Alvin og efter deres broder Thorlak. Gud og Guds moder hjælpe deres ånd«.

3) Stenen lå 1875 som bro over en lille bæk i højlyngen. Indskrift: »Gilling rejste (denne sten efter NN.) sin (broder). Gud hjælpe hans sjæl«.

4) Fundet, i brudstykker, ved den gi. kirkes nedrivning. Indskrift: »Sven(?) ... og Tole og Vifrid, de ligger under de[nne sten (el. lign.) ... NN. gjorde el. lign.] stenen«.

5) Fundet 1884 i forbindelse med den gamle kirkes nedrivning. Stenen er rejst af Asvalde efter broderen Alver. I øvrigt er der gjort flere tolkningsforsøg, hvorom henvises til »Danmarks Runeindskrifter«.

6) Stenens overflade er stærkt forvitret og indskriften ulæselig⁹.

KILDER OG HENVISNINGER

Regnskabsbog 1684—1744, regnskaber 1763—78, 1785—1824, 1804—1889 (RA). - Kopibog for Nylars sogn 1792—o. 1825, med synsforretninger over Vester-Marie kirke 1824—25 (LA). — Kaldsbog 1833—42 (LA), kaldsbøger 1858—1945 (ved kaldet). — Kommunesager 1803—29 (stiftsøvrighedsarkivet, LA).—Sjællands bispearkiv, Indkomne sager 1800—1805 (LA). — Sognepræstens korrespondancesager m.m. 1840—76 (LA).

— Specifikation over inventarier m.m. 1766, Sjællands stiftsøvrighed Y, div. sager (LA). — Museumsindberetninger af L. Petersen 1876 (gravsten), M. Bidstrup 1880, J. B. Løffler 1882, pastor G. Preisz 1883 (kalkmalerier), H. Zahrtmann 1885, O. Norn 1948, og G. G. Schultz 1952. — Korrespondancesager i NM.

Indledning: ¹ 29. marts 1335: »ecclesie occidentalis beate Marie« (Bornholms Stednavne, udg. af Stednavneudvalget, Kbh. 1950 f, s. 138). ² Hübertz, nr. 78, s. 84. ³ Wiberg II, s. 386. ⁴ Sml. Den kgl. Mønt- og Medaillesaml., fundprotokol II, nr. 1110 (1884—85); V, nr. 505; VI, nr. 1643 (1926). Arkiv, ad j.nr. 65/24 og 115/26. Samt ad j.nr. 26/19 (den 34. mønt, en Gottorp: Chr. Albr. 1/16 Tir. 1675, fundet under korgulvet (1884), forevist 1919 af en privatmand). ⁵ Godhedsfuld efterbestemmelse af overinspektør Georg Galster. ⁶ Udskrift af kirkebog 1781—1814, i Dansk Folkemindesamling. ⁷ Ravn, s. 139. ⁸ Bh. Saml. VIII, s. 138. ⁹ Den kgl. Mønt- og Medaillesaml. fundprotokol V, nr. 840. Arkiv, ad j.nr. 115/26. Hele fundet i Bh. Mus. ¹⁰ Optegnelse i Dansk Folkemindesamling.

Bygning, kalkmalerier: ¹ Brunius, s. 56. ² Ifølge rgsk, blev norddøren ødelagt 1820: »For at mure det, hvor den gamle dør har stået, og igen isætte et stort vindue«. ³ Koncept i Herholdts efterladte arkiv (NM) vedrørende Vester-Marie kirkes ombygning (til hvilken han har givet et udkast), hvori han svarer på en kritik af et af ham dimensioneret fundament. Han gør opmærksom på, at den svære vestre støttepille ved tårnet står godt nok i flyvesandet. ⁴ Jacobsen-Moltke, s. 442. ⁵ Bh. Saml. VII, s. 15. ⁶ Brunius (s. 55) siger om vinduerne, at de har »karmar, bågar och rutor såsom i boningshus och derinnanför jerngaller såsom i fångelser«. ⁷ Blytaget blev dog liggende på koret (Brunius, s. 55). ⁸ Preisz indberettede for det tilfælde, at en nærmere undersøgelse skulle anses for nødvendig, men mente ikke, der var mere at finde. Der synes da heller ikke at være sket yderligere.

Inventar, gravminder: ¹ Thurah, s. 83. Tilnavnet er tilføjet af Urne i stedet for det af Thurah anførte »Johannis«. ² Ved malermester P. Kofoed. ³ Thurah, s. 83. ⁴ Ravn, s. 140. ⁵ Det har ikke været muligt at få oplyst, hvor stenen nu befinder sig. ⁶ Thurah gengiver indskriften (s. 84), og stenen omtales 1883 i et brev i NM, men hvor den nu er, vides ikke. ⁷ Thurah, s. 84. ⁸ Thurah, s. 83 f. Urne tilføjer, at han var søn af den navnkundige Jens Kofoed »af den nobiliterte familie«. ⁹ Jacobsen-Moltke: Danmarks Runeindskrifter, nr. 383—88.

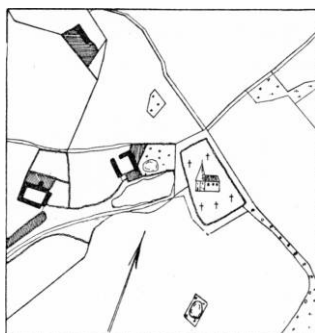


Fig. 9. †Vester-Marie kirke. Udsnit af matrikelkort fra o. 1815.