



Fig. 1. Statsfængslet set fra sydøst kort tid efter indvielsen 1853. Kirkesalen er beliggende øverst i tværflojen under spiret (jfr. fig. 4). Litografi af Julius Hellesen efter tegning af Alexander Nay 1858. KglBibl. – *State Prison viewed from the south east shortly after its inauguration in 1853. The church hall is uppermost in the transverse wing beneath the spire (cf. fig. 4).*

KIRKESAL I HORSENS STATSFÆNGSEL

VESTERMARK KIRKE

Kirkesalen er indviet kort tid efter selve fængslet, den 10. juli 1853, af biskoppen over Århus Stift. Statsfængslet har fra første færd udgjort et selvstændigt sogn med egen præst, der administrativt hører under Justitsministeriet. Sognet omfatter både fanger og funktionærer, det såkaldte 'indre' og 'ydre' sogn. Ved særlig bevilling fik fængselskirken, undertiden også kaldet kapellet, 1975 det 'neutrale' navn *Vestermark Kirke*. Der var indtil 1933 tvungen kirkegang for alle indsatte, og da kirken var det eneste sted i fængslet, hvor alle fanger var samlet på én gang, foregik gudstjenesten under særlige sikkerhedsforanstaltninger, og de indsatte og funktionærer holdtes indtil 1924 klart adskilte fra hinanden (se ndf.).¹ Et *†kapel* for katolske indsatte indrettedes i 1950'erne i en kælder celle og fungerede til engang i 1970'erne (se ndf. s. 6091).

Horsens Statsfængsel er opført 1847–53 efter tegning af arkitekt, kgl. bygningsinspektør Frederik Ferdinand Friis, der få år senere (1856–59) også forestod opførelsen af fængslet i Vridsløselille.² Fængslet ligger 2 km nordvest for byens centrum og er bygget på den tidligere eksercerplads. Den store bygning (fig. 1) består af en rektangulær karré i fire etager, omgivet af en ringmur. Det massivt virkende anlæg er bygget af gule mursten i en senklassicistisk, historicerende stil, stram og symmetrisk.

Kirkesalen er nøje integreret i bygningskomplekset og centralt placeret i den sydlige del af fængslets midtfloj, 'kirkefløjen' (jfr. fig. 4), der de-

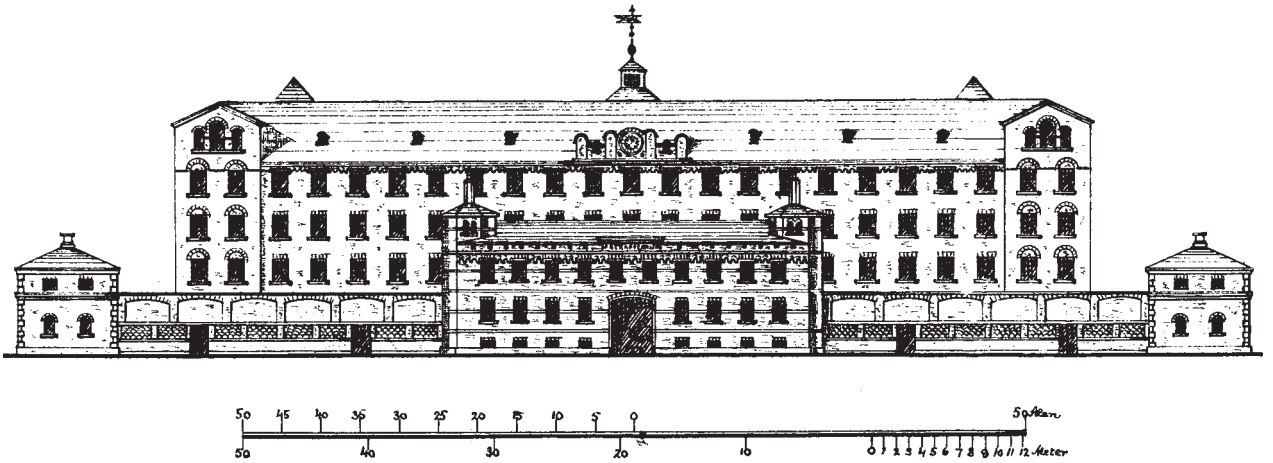


Fig. 2. Statsfængslets sydfacade. 1:600. Tegning i Statsfængslet, 1875. – South facade of the State Prison.

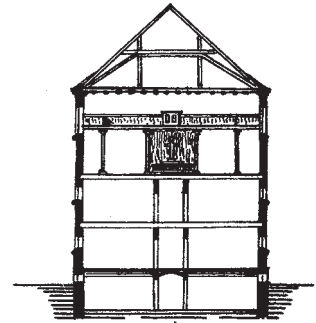
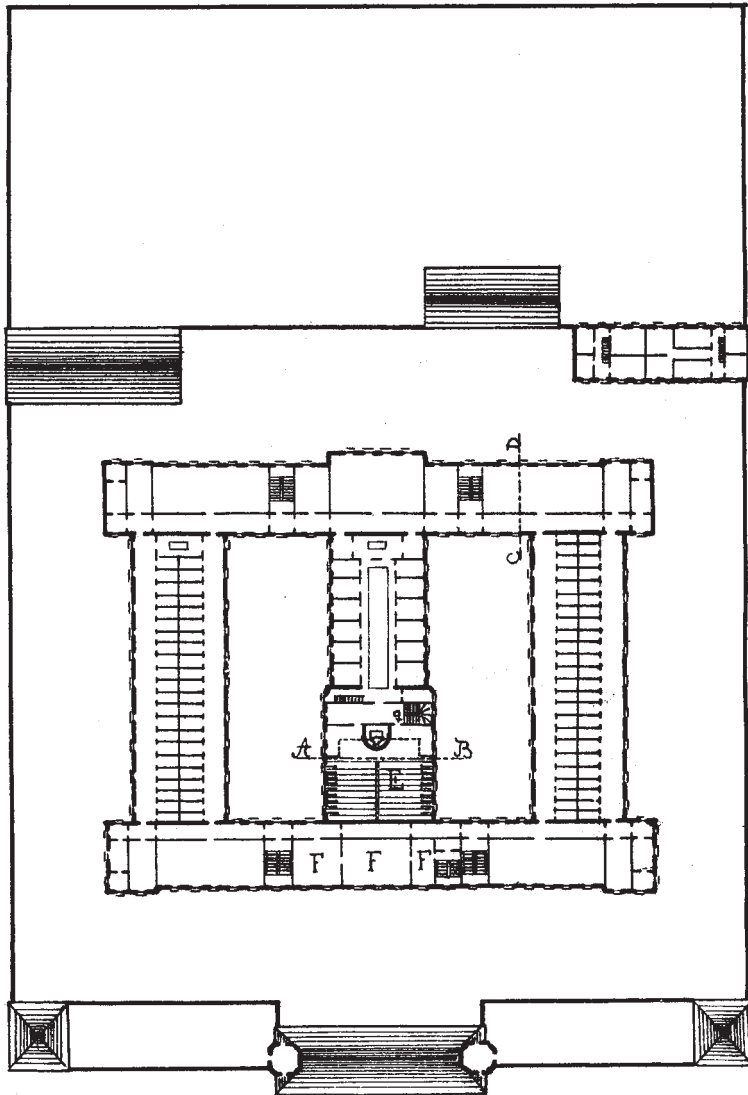


Fig. 3. Tværsnit af fængslets midtfløj set mod nord. Kirkesalen i øverste etage er med den oprindelige \dagger indretning 1853-1924. 1:600. Tegning i Statsfængslet, 1875. – Cross section of middle wing of prison viewed towards the north. The church hall on the top floor has the original \dagger furnishings from 1853-1924.

Fig. 4. Plan af Statsfængslets bygningskompleks, 3. etage. Kirken er beliggende i den sydligste del af midtfløjen. Nord opad. 1:1000. Tegning i Statsfængslet, 1875. – Plan of State Prison complex, 3rd storey. The church is in the southernmost part of the middle wing.

ler fængselsgården i to halvdele. Her spænder den over hele fløjens bredde og optager de to øverste etager. I det ydre markeres kirken ved sine rundbuede vinduer og af en lille tagrytter, hvis spir indtil 1999 var forsynet med en *vindfløj* med »1853« (nu i fængslets museum).

Det næsten kvadratiske kirkerum, 13,6×13,1 m, fik sin *nuværende indretning* med almindelige stolestader ved en ombygning 1924–25. Rummet er orienteret med alteret mod nord, mens sydvæggen optages af et orgelpulpitur med to underliggende smårum, hvoraf det vestre siden 1994 benyttes som *bedeplads for muslimske indsatte*. Der er adgang til kirken fra korridoren i sydfløjens 3. etage, hvor de nærmest liggende lokaler oprindeligt tjente som sygestuer; de benyttes nu af fængslets 'bygningsværkmester' og fængselspræsten. To døre, flankerende alteret, leder ind til et tværgående rum med en trappe, der indtil 1924 førte op til et *†pulpitur* over alteret (se ndf.). Kirkerummet får lys gennem højt siddende, rundbuede vinduer, fem i hver flankemur. Væggene, der nederst er beklædt med hvidmalede paneler, fremtræder siden 1978 med en dueblå farve, som danner en fin kontrast til det smukt udførte *kassetteloft*, kirkens oprindelige loft, der har små rosetter i bunden af de 10×10 felter og i felternes sammenstød. Et nyt gulv af træ er lagt 1998.

†Indretningen 1853-1924. Kirkesalen var frem til 1924 i lighed med Vridsløselille og andre fængselskirker³ indrettet som en 'cellekirke' med lukkede *†skabsstole*, hvor fangerne af sikkerhedsmæssige hensyn sad hver for sig uden kontakt med hinanden (jfr. fig. 11). Stolene var som i et amfiteater anbragt trappevis opefter, så de øverste befandt sig i højde med det nuværende orgelpulpitur. Over alteret og langs den nordre del af sidevæggene var der et tredelt, omløbende *†pulpitur*, beregnet til fængslets funktionærer og deres familier, som kunne deltage i gudstjenesten bag et forhæng af sort klæde. *†Prædikestolen* var anbragt midt i pulpituret, og bag denne var en slags alter-atrap, beregnet for fangerne i de øveste og bageste stole, der ikke kunne se det egentlige alter på gulvet. Pulpituret havde adgang ad to døre fra det bagved liggende rum. Under denne oprindelige indretning var de to nordligste vinduer i hver side noget

større end i dag, idet de rakte ned bag pulpituret og havde bund ca. 1 m over gulvet. Væggenes bemaling illuderede lyse marmorkvadrate.

Opvarmning. En *†kakkelovn* (jfr. fig. 11) var indtil 1924 opstillet i kirkesalens nordvestre hjørne.

Inventaret afspejler i et betydeligt omfang nyindretningen 1924–25, men såvel alterbord som prædikestol og stolesæder er fornyet ved den seneste istandsættelse 1999 efter tegninger af arkitekterne Mogens Svenning og Ib Golfer. Ved samme lejlighed er træinventaret (af fyr) nymalet i hvidgråt med forgyldning og blå, der spiller op til væggenes farve. Bemalingen skyldes fangerne selv, lige som også kirkens udstyr generelt har nydt godt

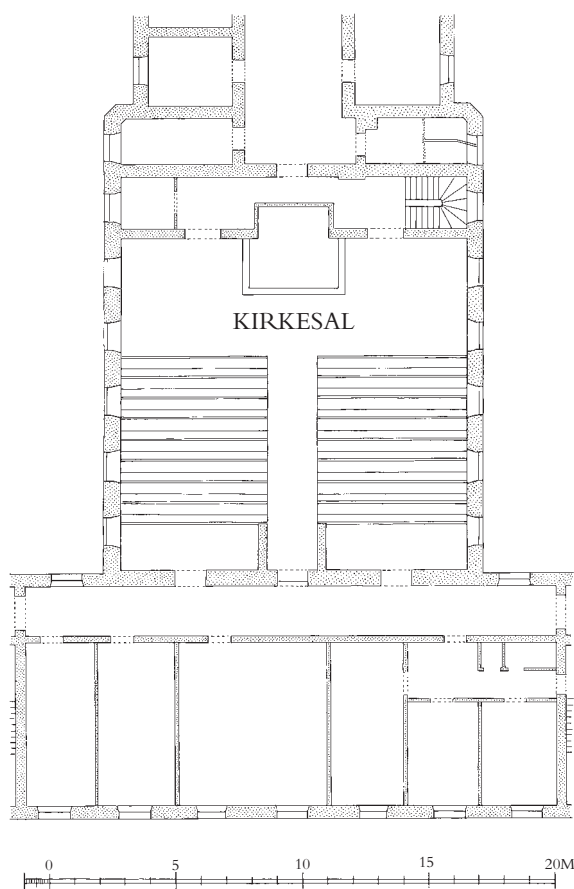


Fig. 5. Plan af kirkesalen med nuværende indretning. 1:300. Nord opad. Tegnet af Marianne Nielsen efter opmåling 1989 i Statsfængslet. – Plan of the church hall with present-day furnishings. 1:300. North at top. Drawn by Marianne Nielsen after measurements, 1989, in the State Prison.



Fig. 6. Indre set mod nord. Henrik Wichmann fot. 2002. – Interior viewed towards the north.

af de indsattes eget arbejde. Enkelte stykker fra kirken er nu overført til fængslets museum.⁴

Over *alterbordet*, der er fra 1999 og prydes af enkle arkadefyldinger,⁵ er som *alterprydelse* op-hængt et stort maleri fra 1941 (fig. 8), Jesus som tolvårig i templet, udført af en indsat tysk portrætmaler, Hugo Tietze. Det er malet i olie på lærred, 217×160 cm, og følger nøje sit forlæg, et maleri, der skyldes den tyske maler Heinrich Hofmann (†1912), og som hører til på galleriet i Dresden. Bred forgyldt ramme.

Den oprindelige alterprydelse var et stort †*alterkors* af træ fra 1853 (jfr. fig. 11), udført i nygotisk stil og forgyldt. Korset indgik i begge de to tidligste (†)*alterpartier* fra 1853 og 1924–25. 1) 1853 stod †alterkorset på et †*alterbord*, hvis forreste hjørner havde usædvanlige cylindriske udbygninger som fod for alterstagerne. Et mørkt †hængeklæde dan-

nede baggrund for alteret, og et lignende for den nævnte øvre alter-atrap, hvis nærmere udsmykning ikke lader sig uddrage af fotografiet (fig. 11). 2) (Fig. 12), 1924–25. Korset, stående på et †*alterbord*, overdækkedes af en spinkel vægbaldakin med hængeklæder ved siderne. På baldakinens forkant var der yderst malet to små georgskors, og derimellem læstes en indskrift med versaler: »Vort borgerskab er i himlene«. 3) 1941, et enklere arrangement med nuværende altermaleri.

Et mindre ★*alterkors* af forgyldt fyrretræ, 98 cm højt, må stamme fra første del af 1900'erne. Det har en tid været i fængslets filial (udslusningsafdeling) i Amstrup.

Altersølvet (fig. 9) er i sin kerne fra 1853. *Kalken*, 22,5 cm høj, er oprindeligt med stempler for Christian Stampe Kragh (†1834), København, hvis enke førte værkstedet videre. Den cirkulære fod



Fig. 7. Indre set imod syd. Henrik Wichmann fot. 2002. – *Interior viewed towards the south.*

har godronnering, skaftet er svajet, bægeret stejlt med en udsvajet rand, hvortil i ny tid er fæstnet en dæklade med tud. Under foden læses med gravetret skråskrift: »Statsfængslets kirke i Horsens«. Her såvel som på mundingsranden ses endvidere fire stempler: Københavnsmærke, årstalsmærke '53' for 1853, gardeinmærke for Peter R. Hinnerup (1840–63) samt Christian Stampe Kraghs stempel (Bøje nr. 1176).⁶ *Disken* er nyere, glat, tv. 11,4 cm, på undersiden mærket »Cohr Denmark«.

En **oblataeske* og en **alterkande* af sort porcelæn fra Den kongelige Porcelænsfabrik må være anskaffet i den senere del af 1800-tallet. Nu i fængslets museum.

Et *sygesæt* er fra o. 1900, mærket »Atla«. Kalken, 10 cm høj, er ganske enkel med kors på bægeret, disken, tv. 6,5 cm, har et tilsvarende kors på fanen. En cirkulær *oblataeske*, tv. 5 cm, har let hvælvet,

korsprydet låg, mens en 6 cm høj vinbeholder med skruelåg er udformet til at passe ned i kalkens bæger. Samtidigt futteral i sort læderimitation.

Alterstagerne, måske fra 1853 (jfr. fig. 10), er af tin, 30 cm høje, i en opulent rokokkoagtig stil med tresidet gennembrudt fod og 'kraver' samt lyseskål af messing. Nyere *syvstage*. I museet findes fra kirken yderligere en tredobbelt **lysestage*, 49,5 cm høj og to små **stager*, 16 cm høje, der er af samme arbejde som alterstagerne og ligeledes kan gå tilbage til 1853 (fig. 10).

Altersranken er fra 1924–25, tresidet og udført som gennembrudt panel i fint arkademønster, der svarer til kirkens gamle *†nordpulpitur*s, og som kan stamme derfra (jfr. ndf. og fig. 6). Den ældre *†alterskranke*, formentlig fra 1853, var nygotisk, udført af støbejern og med halvcirkulær plan (jfr. fig. 4, 11).



Fig. 8. Altermaleri 1941, Jesus som tolvårig i templet, udført af Hugo Tietze efter forlæg af Heinrich Hofmann (s. 6086) Henrik Wichmann fot. 2002. – *Altarpainting, 1941, the 12-year-old Jesus in the Temple, by Hugo Tietze after an original by Heinrich Hofmann.*

Døbefonten (jfr. fig. 7) går tilbage til 1853 og er udført som en spinkel træpedestal, 93 cm høj, med kvadratisk fod, sekssidet skaft og nærmest diskosformet skål. Fonten står lige foran alteret. Før 1924 havde den plads i rummets nordvestre hjørne (jfr. fig. 11). Dens skål bærer et dertil afpasset *dåbsfad*, glat, tvm. 35 cm, der snarest er samtidig med fonten.

Over alternichen hænger et *krucifiks* fra o. 1930, ca. 1 m højt. Kristusfiguren står i blankt birketræ, mens det glatte kors er sortmalet. Det velskårne korsfæstelsesbillede er udført af en indsat, der har udført et tilsvarende i Nyborg Statsfængsel.

Prædikestolen er fra 1999, ganske enkel, i fem fag med profilfyldinger og trappe bagtil.⁵ Den står i rummets nordøsthjørne. †*Prædikestole*. 1) Indtil 1924 udgjordes prædikestolen af en tresidet karnap, der sprang frem midt i det daværende †nordpulpitur (jfr. ndf. og fig. 11). Sidefagene var smalle med enkle fyldinger, midtfaget smykket af en kvadratisk fylding, der rummede en cirkelmedaljon med Jahve-øje og runde markeringer (bosser?) i sviklerne.⁷ Herunder var med frakturskrift malet indskriften: »Salige ere de som høre

Ordet og bevare det« (Luk. 11,28).⁸ 2) 1924–25, svarende til den nuværende (jfr. fig. 12).

Stolestaderne er fra 1924–25 med kraftige plankegavle, der har reliefskåret hjulkors under tværfælgning. Sæderne er fornyet 1999, da et af staderne blev overført til museet. De ældre †*stader* fra 1853 havde som nævnt karakter af skabsstole eller 'strandkurve', hvori høje glatte paneler holdt fangerne strengt afsondrede fra hinanden (jfr. fig. 11). En †*armstol* ved alteret til præsten er fra o. 1900 (jfr. fig. 12).

Den nævnte *bedeplads* eller 'moske' for muslimske indsatte, er indrettet 1994 vestligt under orgelpulpituret (fig. 13). Den måler 5,4×1,7 m og er afskærmet af et 1,75 m højt panel, hvis øvre del er gennembrudt af tre rækker små glasruder. Indenfor findes et maleri af Kabaen i Mekka og en bunke små bedetæpper. Der er ikke adgang til rummet fra kirken, kun fra gangen udenfor.

To †*geværkasser* opbevarede indtil 1924 på det da nedtagne †pulpitur. Det rummede karabiner og tilhørende ammunition, der var bevæbning for to opsynsbetjente, som under gudstjenesten havde opstilling på hver side af alteret.

Pulpitur, se ndf. under orgelpulpitur. †*Pulpitur*, 1853, opsat langs nordvæggen over alteret, fortsættende langs de tilstødende vægge i vest og øst i en længde af to vinduesfag (jfr. fig. 11). Midtfor dannede en karnap kirkens †prædikestol (jfr. ovf.), mens det øvrige brystningspanel havde en enklere dekoration i form af et arkademønster (dele heraf kan være bevaret i yngre inventar, jfr. alterskranke og orgelpulpitur). Midt på pulpituret bag prædikestolen markerede et højt opsat klæde pladsen for det 'alter', som de øverst siddende fanger havde for øje (jfr. s. 6085). Og ved siderne havde fængslets funktionærer og deres familier som nævnt deres plads bag sorte atlaskes forhæng.

Orgel (fig. 7), med 12 stemmer, to manualer og pedal, bygget 1989 af Bruno Christensen & Sønner, Terkelsbøl. Facaden fra †orgel nr. 1 og 2 er genanvendt.

†*Orgler*. 1) O. 1850, med fire stemmer, bygget af Frederik Hoffmann Ramus, København, antagelig til tugthuset i Viborg, hvorfra det o. 1853 skal være kommet til fængselskirken i Horsens.⁹ I



Fig. 10. Alterstager, formentlig 1853 (s. 6087). Den store (til tre lys) og de to små er nu i fængslets museum. Henrik Wichmann fot. 2002. – *Altar candlesticks, probably from 1853. The large one (for three candles) and the two small ones are now in the prison museum.*



Fig. 9. Altersølv (s. 8086). Kalken, fra 1853, udført af Christian Stampe Kragh, København, disken er nyere. Henrik Wichmann fot. 2002. – *Altar silver. The chalice, from 1853, is by Christian Stampe Kragh, Copenhagen; the paten is more recent.*

1906 opgives dispositionen at være: Principal 8', Gedakt 8'. Octav 4', Fløjte 4'.¹⁰ Facaden er, med udvidelser fra 1916, genanvendt i kirkens nuværende orgel; indtil 1989 havde den attrappiber af sølvbronzeret træ. En tilsvarende facadeudformning kendes fra Ramus-orglet i Almind kirke, Viborg amt (tidligere i Kvindefængslets kirke, København).¹¹

2) 1916, med seks stemmer, bygget af Horsens Orgelbyggeri ved M. Sørensen. Ramus-orglets tredelte facade genanvendtes i udvidet skikkelse. Ved kirkens nyindretning 1924–25 blev instrumentet flyttet fra et sidepulpitur til det nye pulpitur i nord, hvor også det nuværende orgel har sin plads. Spillebordet opbevares i fængslets museum.¹²

Orgelpulpituret, fra 1924–25, stækker sig langs sydvæggen og hviler på to vægstykker midtfor, der flankerer indgangen. Pulpituret har to korte fremspring ved siderne og en brystning, der er smykket af et gennembrudt arkademønster, som kan være genbrugt fra det ældre †pulpitur (jfr. ovf.). Midtfor

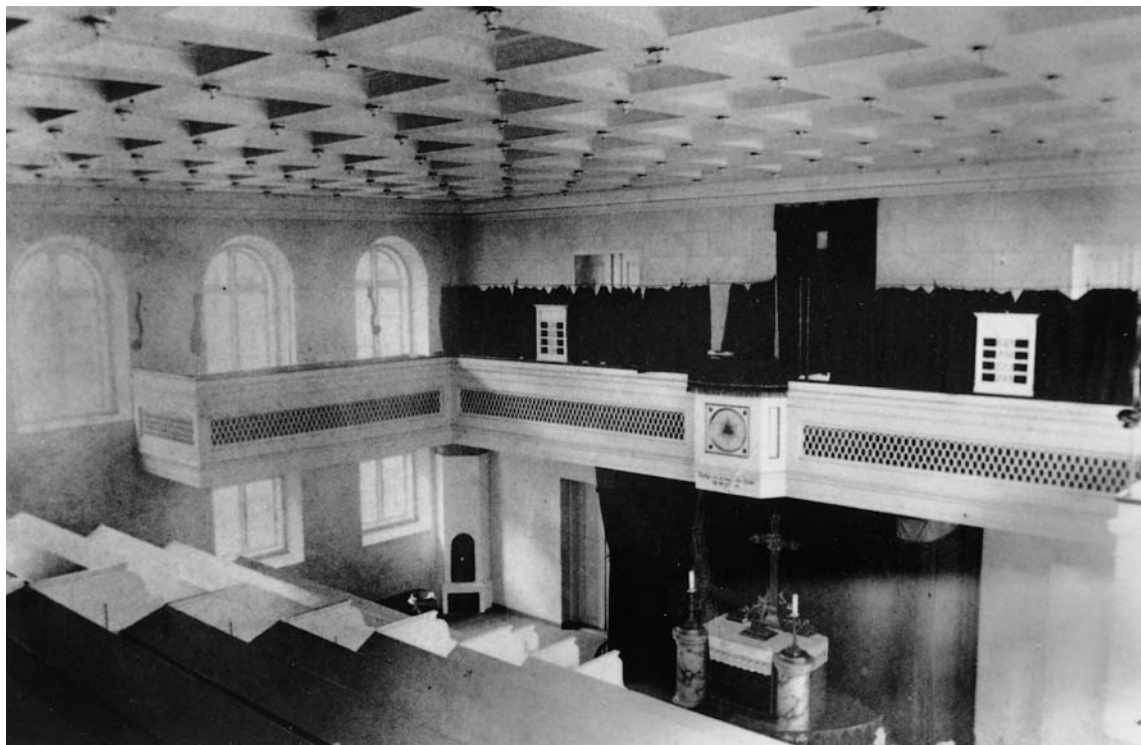


Fig. 11. Kirkesalens indre set mod nordvest med \dagger indretningen 1853-1924. Forrest ses de lukkede stole, opstillet som i et amfiteater og med overstykke, der skulle forhindre fangerne i at kunne se hinanden (s. 6088). Foto o. 1900 i Statsfængslet. – Interior of church hall viewed towards the north west with \dagger furnishings 1853-1924. At the front we see the enclosed pews mounted as in an amphitheatre with a top piece meant to prevent the prisoners from seeing one another.

markerer to spejlfyldinger orglets plads, og under det findes som nævnt to rum (jfr. ovf.).

Salmenummertavler, 1853, to ens, 126×94 cm, til skydenumre af træ. Kraftig profilramme og sort påskrift. Opsat på øst- og vestvæggen, for 1924

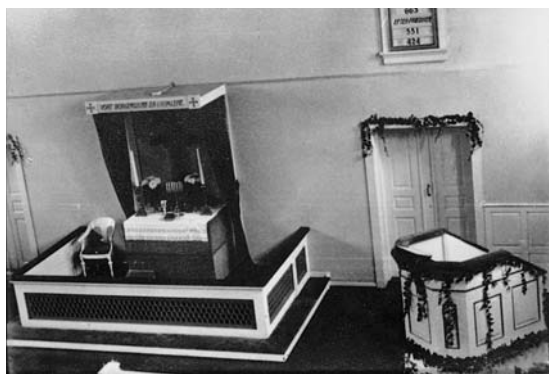


Fig. 12. \dagger Alterparti og \dagger prædikestol fra 1924-25 (s. 6086, 6088). Foto o. 1930 i fængslets museum. – \dagger Altar area and \dagger pulpit from 1924-25. Photo from c. 1930.

på \dagger nordpulpituret foran de sorte forhæng (jfr. fig. 11).

En *mosaik* i form af et stort Konstantinskors efter oldkristent forbillede, 157×115 cm, er udført 1976 af John Rønnow Olsen (signeret »JR«) og opsat nordligst på vestvæggen.

Kirkeskib, »Haabet«, o. 1915, fuldskib, ca. 120 cm langt, hvidmalet med rød bund. Skibet er bygget og skænket af en fange, der o. 1899 havde været elev på skoleskibet »Georg Stage«. Skibet er repareret o. 1933,¹³ ophængt over midtgangen.

Et **skjold* fra o. 1900, rigsvåbenet malet på en træplade, 103×56 cm, blev tidligere opsat i kirken, når der ikke var kirkelige handlinger. Nu overført til museet.

Lysekroner, 1924-25, fire ens store hjulkroner af træ, udført efter tegning af den daværende fængselsinspektør J. H. Wandall og fremstillet i fængslets snedkeri. Indtil o. 1910 blev rummet oplyst af \dagger tranlamper.

Kirkens klokke er formentlig fra o. 1900, tv. 39,5 cm, af enkel gotisk form uden hals og krone, idet den er boltet direkte på en spinkel jernbom. Klokken, der lyder til kirkegang og gårdture, hænger nordligst i midtfløjens tagværk. Før 1991 havde den plads i en tagrytter ovenover.

En ganske lille nyere klokke hænger på kirkens galleri, vestligst. Den er glat, tv. 17 cm, og bærer et 'historisk' årstal »1842«. Anvendes til bedeslag.

I museet opbevares et *jordpåkastelsesudstyr fra o. 1900, bestående af en hvidmalet kasse, 50×30 cm, med halvdæksel og en håndmedet spade, der ligeledes er fremstillet i fængslets værksted.

Katolsk t-kapel. Et lille kapel for katolske indsatte var fra 1950'erne og et par årtier frem indrettet i en kældercelle, 4,48×2,80 m, i sydfløjen. Det eneste bevarede af udstyret er et *glasmaleri (fig. 14), der havde plads i rummets enlige højtsiddende vindue. Det er fladbuget, 120×90 cm, og viser Helligåndsduen i medaljon. Nu i fængslets



Fig. 14. *Glasmaleri, 1950'erne, fra katolsk t-kapel i sydfløjens kælder (s. 6091). Nu i fængslets museum. Henrik Wichmann fot. 2002. – *Stained glass, 1950s, from the Catholic t-chapel in the basement of the south wing. Now in the prison museum.

museum. †*Inventaret* blev ved nedlæggelsen overladt til den katolske menighed i Horsens. Det lille rum havde bl.a. en kombination af alter og talerstol af fyr, en alterplade af hvidt marmor (indviet i Rom), og dertil forskellige ornater og en del altersølv.

Historisk indledning og beskrivelse af bygning ved Niels Jørgen Poulsen, inventar ved Ebbe Nyborg og Ole Olesen (orgler). Redaktionssekretær Annelise Olesen og Heidi Lykke Petersen. Teknisk og grafisk tilrettelæggelse ved Mogens Vedso. Engelsk oversættelse ved James Manley. Redaktionen afsluttet 2003.

¹ Carl Lomholt, »Kirken i Horsens Statsfængsel«, *Statsfængslet i Horsens i 125 år*, Horsens 1978, 31-37. – I kirken forrettes alle kirkelige handlinger: dåb, vielser og begravelser; eneste undtagelse var tidligere lysning til vielse. Indtil 1910 holdtes i selve fængslet morgen- og aftenbønner for fangerne. Funktionerne som kordegn og kirketjener varetages af indsatte, ligesom også kirkekoret består af fanger. Foruden til gudstjeneste anvendes kirkesalen til koncerter, og tidligere har rummet også været brugt til studie- og bibelkredse samt til undervisning.

² Jfr. Svend E. Christiansen og Th. Møller, *Statsfængslet i Horsens 1853-1953*, udg. af Direktoratet for Fængselsvæsenet 1953. – Opførelsen af fængslerne i Horsens og Vridsløselille var et resultat af en nyordning af det danske fængselsvæsen 1842.

³ Jfr. Lilli Lehmann, »Hospitals- og fængselskirker i København 1859-1913«, *Architectura* bd. 23, 2001, s.



Fig. 13. Bedeplads for muslimske indsatte, indrettet 1994 under orgelpulpituret (s. 6085, 6088). Henrik Wichmann fot. 2002. – *Oratory for Muslim inmates, established in 1994 beneath the organ loft.*

90-134, især s. 119ff. Heri beskrives fængselskirken i Vridsløselille, Kvindefængslets Kirke på Christianshavn (indviet 1864) og kirken i Vestre Fængsel (indviet 1895). Om det christianhavnske kvindefængselskirkesale jfr. *DK Kbh By*, bd. 6, 63-68.

⁴ Hvor intet andet er anført, skyldes konkrete oplysninger om kirkens inventar *Lomholt 1978* (note 1) eller meddelelse fra Fængselsmuseets inspektør Åge Egholm.

⁵ Alterbord og prædikestol er udført af Ib Golfer under tilsyn af arkitekt Mogens Svenning.

⁶ Jfr. *Bøje*, s. 73, 75.

⁷ Af fotografiet fremgår ikke, i hvilket omfang dekorationen var udkåret eller påmalet.

⁸ Samme skriftsted brugtes også på prædikestolen i fængselskirken i Vridsløselille. *Lehmann 2001* (note 3), 121.

⁹ *Organist- og Kantorembederne*, 2. udg. 1916. Det foreslås i denne kilde, at orglet kan være bygget af Demant, men facadens karakteristiske udformning peger entydigt på Ramus som bygmesteren.

¹⁰ *Organist- og Kantorembederne*, 1. udg. 1906.

¹¹ Jfr. *DK Kbh By* bd. 6, 65 og fig. 53.

¹² Yderligere oplysninger om orglet findes i Den Danske Orgelregistrant og på dennes internet-hjemmeside.

¹³ Henningsen, *Kirkeskibe* 105f.

CHURCH HALL IN THE STATE PRISON · ENGLISH SUMMARY

The State Prison, 2 km north west of the city centre, was built in 1847-53 after drawings by the architect Frederik Ferdinand Friis (fig. 1). The large building consists of a rectangular block in four storeys in a Late Classical historicizing style. The Church Hall is centrally situated in the southern part of the middle wing of the prison, which divides the prison yard into two halves (figs. 2-4). At this point it spans the whole width of the wing and occupies the two top storeys.

In its *original form* (1853-1924) the interior had the character of a 'cell church' (fig. 11) with enclosed pews, rising stepwise as in an amphitheatre. Above the altar and along the northern part of the side walls there was a triple surrounding gallery, intended for the prison officers and their families, who could attend the services behind a

black curtain. The pulpit was in the middle of the gallery, and behind it there was a kind of false altar for the prisoners on the top pews farthest back, from which one could not see the real altar down on the floor.

Among the *furnishings* only a few items now date back to the earliest days of the church, for example the altar silver (fig. 9), the altar candlesticks (fig. 10) and the font. The larger items of furniture mainly come from a refurbishing in 1924-25, although some were replaced by pieces in the same form. A considerable number of the furnishings were made by the prisoners themselves. The altarpainting of the 12-year-old Jesus in the Temple (fig. 8), for example, was done in 1941 by a German inmate, Hugo Tietze.

In 1994 an oratory or 'mosque' was established for Muslim inmates (fig. 13).