



Fig. 1. Kirken set fra nordøst. KdeFL fot. 1995. - *The church seen from the north-east.*

HAMMER KIRKE

VRADS HERRED

Kirken, der er indviet til *Maria Magdalene*¹ (jfr. altertavlefigur), er nævnt første gang 1457² med den oplysning, at den besad en gård i Vester sogn, på den anden side af Gudenåen. 1524³ bidrog den med ti mark til Frederik I.s ekstraskat, den såkaldte landehjælp.

I middelalderen stod kirken under Århusbispens »beskyttelse«⁴ og overgik ved reformationen til kronen, der 1582⁵ henlagde tienden til provsteembedet ved domkapitlet i Århus (jfr. Klovborg, s. 4256 og Åle, s. 4351). Ved kapitlets nedlæggelse 1666 gik kirken tilbage til kongen, hvor den formelt forblev til 1743,⁶ da Christian VI afgav endeligt skøde til kammerassessor Jens Jørgen Bredal på den nærliggende *hovedgård* Hammergård. Kirken fulgte herefter denne gårds skiftende ejere til 1809,⁷ da en Peder Christensen indberettede, at han nu kun var kirkeværge,⁸ mens kirken var overtaget af sognets tiendeydere. Denne ordning varede ved til 1. januar 1908, da kirken overgik til selveje.

Uden held søgte Jørgen Høg (Banner) 1632, kort tid efter at han fra sine slægtninge af familien Skram (jfr. *†*begravelse) havde overtaget Hammergård, om patronatsretten til »min sognekirke«. Senere gerådede han i strid med den aldrende sognepræst om udpegningen af dennes efterfølger; 1653 fik Høg og sognemændene dom for at have lukket kirken og hindret gudstjenesten⁹ (jfr. *†*altersølv, *†*messehagel nr. 1, *†*alterdug nr. 1, *†*messesærk og *†*dørfløj).

De udenlandske soldaters hærgen under Svenskekrigene i 1600erne ramte også hårdt i Hammer sogn, hvor et stort antal gårde meldes øde 1661.¹⁰

Før reformationen synes Hammer sammen med Linnerup og Tørring at have været *anneks* til Åle; senest 1553¹¹ blev den anneks til Linnerup, og fra 1911 til Tørring.

1995: Hammer sogn indgår (siden 1971) i Haderslev stift og ligger i Tørring-Uldum kommune, Vejle amtskommune.

Kirken er rejst på et åbent terræn, der med store, rolige former skrånere fra nord og vest ned mod Gudenåens allerøverste strækning. Vandløbet udgør en del af grænsen for det lille sogn, hvor kirken ligger ret centralt. Knap en halv kilometer mod øst ligger Hammergård, der i ældre tid havde nær relation til kirken.

Den langstrakt rektangulære *kirkegård* synes ikke udvidet og *hegnes* af stendiger, der siden 1960'erne er om- og oplagte. 1725 karakteriserede synet kirkegården som »ulastelig«, men tre år senere meldes muren i dårlig stand. Den tidligste, direkte omtale af stengærde er fra 1747, og da var det forfaldent; en udbedring er omtalt 1803.¹²

Der er to *indgange*, begge i sydsiden. Hovedporten i den vestre del, ud for våbenhuset, består af jerntremmefløje ophængt på cementafdækkede rødstenspiller. En lignende indkørsel med enklere fløje sidder nær den østre ende, i tilknytning til det nedennævnte redskabshus. Indgange er tidligst nævnt 1666-67,¹³ da man havde indkøbt en låge; næste omtale er fra 1716, da synet noterede, at der ikke var port og støtter; 1747 skrev synsmanden, at så længe han kunne huske, havde begge dele manglet.¹² Der foreligger flere hentydninger til portens brøstfældighed og reparationer, før synsprotokollens beskrivelse 1862 oplyser, at port og låge sad i sydsiden, utvivlsomt på samme sted som den nuværende indgang.

Bygninger på kirkegården. Inden for det sydøstre hjørne står et hvidkalket, teglhængt redskabshus, opført 1990 efter tegning af Birch og Svenning, Horsens; det har afløst en ældre bygning på samme sted.

Afdækningen over klokken (jfr. s. 4346) på kirkens vestgavl, der støttes af tre »stivere« (fig. 2), er tidligst nævnt 1860,¹⁴ da synet bemærkede, at »vandskuret over klokken« behøvede reparation; senere anføres udbedringer og fornyelser. Måske eksisterede en lignende indretning allerede 1747, da klokkeværket manglede en overdel. Forud var gået en årrække med klokken henstillet i kirken, 1728 noterede synet endda, at ingen kunne huske, at den havde ringet i deres tid.¹² 1684-85¹⁵ hang klokken i et

»klokkehus« på kirkegården, men få år efter var den taget ned, da *†klokkestabelen* var rådden.¹³

Træbeplantningen udgøres af et par ahorn, der flankerer gangen fra port til våbenhus; i øvrigt, på vest- og nordsiderne, af nyere hegn afsnebær og seljerøn. Nord for kirken er med henblik på urner og ukendtes grave anlagt et areal med græs med brolagte gange, beplantet med eg og paradisæble.

Et gruslagt *fortov* går omkring bygningen bortset fra vestsidens græsbanket under klokkestativet; 1879¹⁶ henstillede synet, at der i følge cirkulære etableredes en bræmme langs kirken af skarp grus på ler.

BYGNING

Kirken består af kor og skib, som antagelig er opført i slutningen af 1100'erne; i senmiddelalderen er skibets vestre ende delvis nymuret i tegl, og i koret blev der, utvivlsomt i samme periode, indbygget hvælv, som fjernedes 1863. Et våbenhus fra 1868 har afløst et ældre af bindingsværk; muligvis har der på korets nordside eksisteret et forlængst forsvundet *†gravkapel*. Orienteringen har en betydelig afvigelse mod syd.¹⁷

Grundplanen viser, at skibets indvendige længde er det dobbelte af bredden, der atter svarer til diagonalen i koret. Samtidig er koret smallere end vanligt, idet dets facader ikke flugter med skibets langvægge.

Byggematerialet er helt eller overvejende frådsten, der i de østre taggavle ses at være tildannet i murstensstore kvadre med en højde omkring 6 cm; navnlig på østsiden af skibets gavltrekantr optræder også større formater. Alle steder er opmuringen afsluttet med jævnt udglattet fugemørtel. Murkernen af små marksten viser sig i den nyere gennembyrning i gavlen mellem de to loftsrums. Korets mure er rejst på en sokkel, der nu er temmelig eroderet, men oprindeligt har haft skråkant. På søndre del af skibets østside fortsætter en tilsvarende fod, mens resten må formodes at gemme sig under det stigende terræn.

Af oprindelige enkeltheder er *portalerne* i behold, den søndre i brug, den nordre tilmuret.

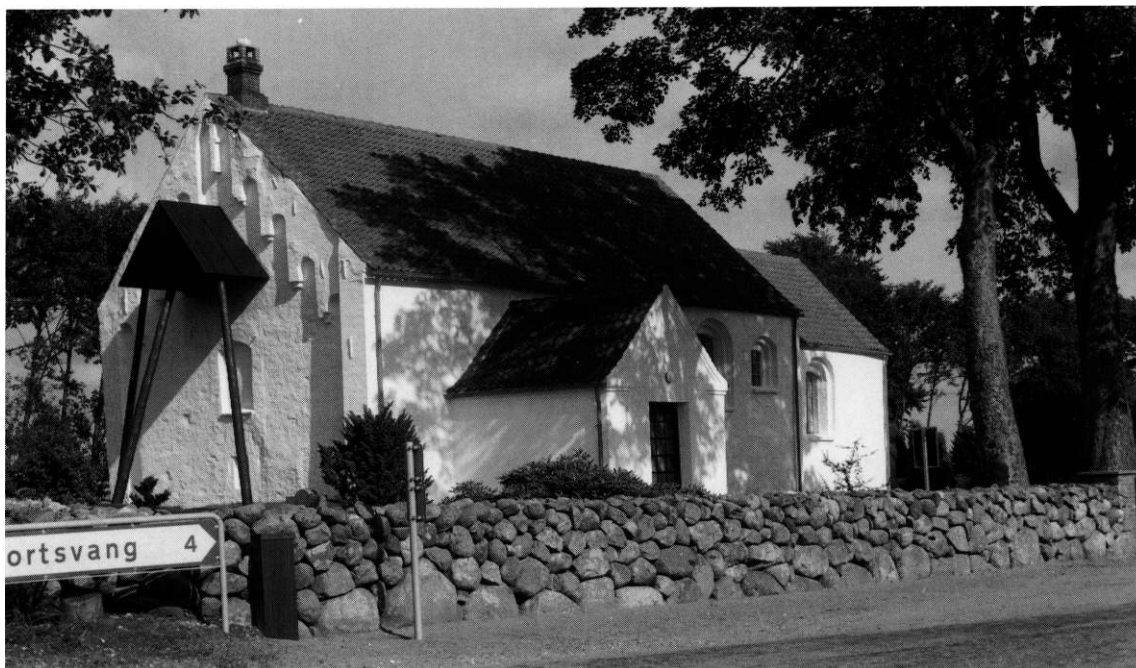


Fig. 2. Kirken set fra sydvest. KdeFL 1994. - *The church seen from the south-west.*

Syddøren er udvidet ved udhugning¹⁸, men har i følge Uldall været rundbuet og vistnok falsat til begge sider. Norddøren, der indvendig står som en 120 cm bred og ca. 30 cm dyb, rundbuet niche, måles udvendig 115 cm bred. Ligesom Uldall har Løffler bemærket, at der i begge portalers vestsider indgår teglsten¹⁹. Fire rundbuede vinduer er bevarede, to i koret og to i skibets nordside; alle er nu tilmurede og måles på væggen eller udvendig ca. 105 cm høje og 68 cm brede.

Ændringer og tilføjelser. Sandsynligvis i den sene middelalder er der i koret indbygget et *†hvælv*. Synene 1728 og 1735¹² beskrev det som brøstfældigt og forfaldent, og 1862¹⁶ fandt man en fornyelse påkrævet, hvilket resulterede i opsætning af træloft. Triumfbuens udvidelse er muligvis samhörørende med korets overhvælvning.

En bemærkelsesværdig *nymuring* af dele af skibets *vestparti* med munkesten i munkeforbandt må ud fra enkelthederne henføres til sidste halvdel af 1400erne eller de første årtier af det følgende århundrede. På væggene i nord og vest

(sydsiden senere fornyet) fremgår, at ommuringen kun omfatter øverste del og herfra strækker sig ned på begge sider af gavlvinduet.

Set i lyset af senere tiders påfaldende mange efterretninger om skrøbelighed og reparation af netop denne del af bygningen bliver det en nærliggende formodning, at skavanker i murværket har været foranledningen til den forholdsvis omfattende fornyelse. I hvert fald blev gavlen (fig. 4) i hver side forstærket med en pille, hvorafkun den nordre står uændret: 72 cm bred med et fremspring på 18 cm. De to piller forbindes langs taglinien med en frise af stigende buer, således at gavlen i sin helhed udgør en stor blanding. I hver side er der fire buer adskilt ved hængestave, der hver står på en halvstenskonsol. Buerne er overvejende flade, afvigelser hen imod det tagformede skyldes snarest senere reparationer, som giver sig til kende ved murværk med små sten. Den øverste blanding er dobbelt, hvor en tværstok på den smalle, midtdelende stav leder tanken hen på et kors snarere end på en stormstige. Utvivlsomt har gavlen været kronet med kamtakker, og det kan ikke ude-



Fig. 3. Kirken set fra nordvest. Hugo Matthiessen fot. 1938. - *The church seen from the north-west.*

lukkes, at toptinden har haft en åbning til op-hængning af klokke.

Udover de lisenlignende piller ved hjørnerne har ommuringen som nævnt også omfattet de tilstødende strækninger af langsiderne foroven. Her løber i nord en frise på fem, fem skifter (46 ~ cm) høje, aftrappede rudeblændinger; formentlig har der været en lignende frise i syd, men her er facaden fornyet. Har ommuringen end haft den formodede, prosaiske foranledning har den ved de nævnte enkeltheder betydet en betragtelig udsmykning af bygningen og samtidig en forbedring af lysforholdene, idet der indsattes et (nu blændet) relativt stort vindue midt i gavlen. Oprindelig har den fladbuede, antagelig dobbeltfalsede åbning i facadeplanet haft en bredde på godt 160 cm og synes indvendig at have været placeret i en høj, 137 cm bred niche. Måske forløb der kun kort tid, før åbningen blev reduceret til den bredde, der udvendig umiddelbart aflæses som 99 cm.

Det grundmurede *våbenhus* er opført efter synets forslag 1867 og færdiggjort året efter, da der var tale om maling af dør og loft. 1895 skulle gulvet sænkes et par tommer, og 1903 foreslog man ommuring af gavlen²⁰.

Første gang *†våbenhus* nævnes er 1717, da provstesynet noterede savnet af et sådant, i 1720r med den tilføjelse, at der i mands minde intet havde været.¹² 1825²¹ havde *†våbenhuset* derimod nogle mangler, som skulle afhjælpes, 1846 var det ønskeligt med loft, og 1853 blev gulvets kamp udskiftet med »brændte sten«.¹⁴ I følge synsprotokollens beskrivelse 1862 målte dette hus 5x5 alen, var teglhængt og bygget af egebindingsværk med murede tavler og vindue i østsiden.

Et *†gravkapel* har muligvis eksisteret på korets nordside, hvor både Løffler og Uldall har bemærket spor af nedrevet bygning. I dag er der umiddelbart intet at se ude eller inde (jfr. *†begravelse*, s. 4346).

Bygningsarbejdet efter reformationen har i øvrigt sigtet på kirkens almindelige vedligeholdelse. Vestgavlen og det tilstødende stykke af sydsiden har, som ovenfor berørt, ofte været i dårlig stand og har foranlediget reparationer eller om-muring, første gang nævnt 1672-73, sidste gang 1880.²² Ellers har vedligeholdelsen fortrinsvis drejet sig om udskiftning af loftsbjælker eller fornyelse af loftsbrædder. En hovedreparation indbefattende gulve og tage fandt sted i 1870erne. 1891-92 foreskrev synet, at lofterne maledes med egetræsfarve, og efter at der 1904 skulle opsættes stafbrædder i koret, ønskedes begge lofter gulgrå. Åbningen i korgavlen stod på synets forslagsliste 1896.¹⁵ Generel istandsættelse ved R. D. Roldsgaard og Hans Vinther i 1960erne.

Gulvene, der vist delvis går tilbage til 1870-erne, udgøres af skrålagte, gule sten på fladen, i våbenhuset placeret i fiskebensmønster med røde sten i ganglinjen; i skibets hovedakse er der tillige blå sten. Under bænkenene ligger ferniseret træ, formentlig fra 1923. 1716-17, da gulve nævnes første gang, var de sunket mange steder og skulle omlægges med 100 mursten; 1772 beskrives gulvet som næsten øde.¹² 1838¹⁴ skulle kampesten vestligst i sydsiden erstattes med »brændte sten«. Synsprotokollens beskrivelse 1862 har overalt registreret mursten, i koret suppleret med brændte fliser. Som nævnt skulle gulvet fornys ved hovedreparation i 1870erne; 1878

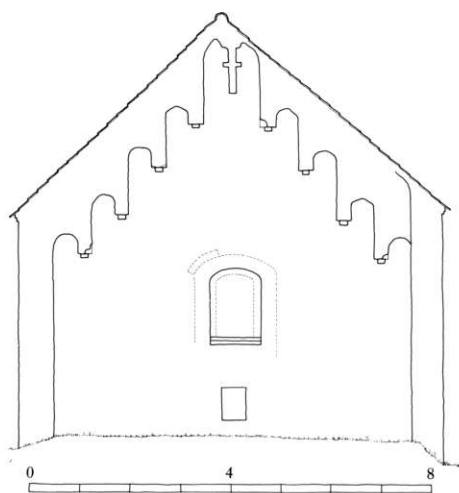


Fig. 4. Vestgavl 1:150. KdeFL 1994. - *The nave's gable.*

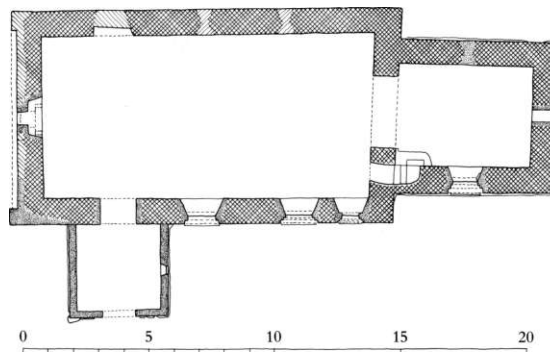


Fig. 5. Grundplan 1:300. Tegnet med korrektioner af KdeFL 1995 efter Hans Vinther og R. D. Roldsgaard 1962. - *Ground-plan.*

kom fornyelse atter på tale og effektueredes året efter.¹⁵

Alle fungerende *vinduer* sidder i kirkens sydside, fordelt med et i koret og tre i skibet; den nuværende form med fladbuede jernrammer i rundbuede eller fladrundbuede åbninger, udvendig enkelt eller dobbelt falsede, indvendig smigede, går tilbage til 1860erne. Dengang udskiftedes det forrige sæt, der i følge synsprotokollen havde blysprosser i trækarme.²⁰ Den ældste vinduesomtale er fra 1672-73,¹³ da forvalteren på Hammergård (jfr. s. 4331 og 4337) havde foræret et i koret. Det lille ved prædikestolen er tidligst nævnt 1862.¹⁶

I hvert fald siden forrige århundrede har alle *tage* været teglhængte. Første omtale er fra 1662-63,¹³ da tækkeren oplagde bly, og et par år efter indkøbtes tagsten til reparation. I de følgende årtier ser det ud til, at begge materialer var anvendt samtidig, måske fordelt med bly på sydsiden og tegl i nord. 11690erne¹³ indledtes en gradvis udskiftning med spån, hvorefter synet i 1720erne kunne skrive, at koret og skibets nordside var spåntækket, resten teglhængt.¹² 1829²¹ nævnes vindskeder på vestgavlen, og 1873¹⁶ udtrykte synet tilfredshed med fornyelsen af tage og tagværker. I de nuværende fyrretagstole indgår som hanebånd enkelte stykker genanvendt egetømmer. Tagene senest reoveret 1963.

Opvarmning foregår ved varmtvandsrør under bænkenene i tilslutning til oliefyri i nedgravet rum ved vestgavlen. Efter ekstraordinært syn 1894²⁰



Fig. 6. Indre, set mod øst. NE fot. 1994. - Interior to the east.

opstilledes en \dagger kakkelovn i skibets nordvestre hjørne; varmeværk installeret 1955.¹⁶

I dag er korets loft blåmalet, skibets stråglut med grå bjælker; i våbenhuset er både brædder og bjælker grå.

\dagger *Kalkmalede dekorationer.* I 1900rnes begyndelse blev stikket langs korbuens vestsideside trukket op med røde mursten og hvide fuger. Antagelig fjernet o. 1923, da der opsattes paneler ved skibets vægge, og der herover maledes en siksakfrise. Denne blev 1943 genopmalet,¹⁶ men 1963 overkalket.

INVENTAR

Oversigt. Den lille kirke bærer i hovedsagen præg af sit inventar fra sidste århundrede: Stolestader fra o. 1857, altertavle fra 1870erne og prædikestol fra 1892. Dog har den ikke alene som vanligt bevaret den

enkle, romanske døbefont, men også fire senmiddelalderlige figurer opstillet ved væggene: Fra den tidligere thøjaltertavle en molesteret Nædestolsfremstilling og figurer af helgeninderne Maria Magdalene og Barbara, fra 1400rnes slutning, samt fra en tsidealtertavle den apokalyptiske Madonna, fra o. 1520, ganske lig og antagelig fra samme værksted som en Mariafigur i Vejrup, Ribe amt. Klokken er 1829 støbt af P. P. Meilstrup i Randers til Tørring kirke, men o. 1910 overført til Hammer.

Alterbordet (fig. 9), antagelig fra 1890erne, er blot en trækasse. På forsídens fremskudte sokkel står yderst kannelerede pilastre med korintiske kapitæler, der bærer en glat frise over arkitravens tandsnitlignende liste med midtprikkede klodser. Forsídens forsænkede midtfelt rummer en skåret dekoration, et Kristusmonogram mellem A og Q, hvorunder en tidselguirlande med lilje som midtpunkt; formodentlig udført af billed-



Fig. 7. Indre, set mod vest. NE fot. 1994. - Interior to the west.

hugger N. W. Fjeldskov ligesom bl.a. den beslægtede alterbordsfor side i Nr. Snede (s. 4231). Bordet står brunbejdet, med uægte forgyldte kapitæler og monogram, ranken mørkebrun.

†*Alterklæder*. Det tidligst omtalte klæde, af rødt fløjl, var antagelig o. 1705¹³ skænket sammen med en talterdug (jfr. nr. 2 nedenfor) af oberstløjtnant Paul de Trappaud til Hammergård, †1707. 1716 og igen ni år senere beskrives det som værende af »blommet« fløjl besat med sølvgaloner.¹² 1858-59¹⁴ var anskaffet et klæde af rødt fløjl med galoner. 1886 ønskedes det fornyet, men tre år senere nøjedes man med at farve det og forsyne det med et kors af guldgaloner.¹⁶

†*Alterdug*. 1) I inventariet 1661¹³ nævnes en †*messesærk* og en †alterdug (samt en †kirkedør) skænket af Regitze Parsberg, †1666, enke efter Jørgen Høg (Banner) til Hammergård, †1656

(jfr. s. 4331), måske som en art bod for ægtefællens tidligere optræden i kirken.⁹ 2) Foræret o. 1705, ligesom talterklæde nr. 1, af oberstløjtnant Paul de Trappaud. 3) 1672¹³ havde Terkel Sørensen, forvalter på Hammergård, skænket en drejels alterdug og et vindue i »altergulvet«, dvs. koret.

Altertavlen (fig. 9), fra de første år af 1870erne, er udformet som en ungrenæssancetavle med nygotiske stiltræk. Den tredeles af fire slanke, glatte søjler stående på lave postamentfremspring og bærende tilsvarende fremspring under frisens forkrøpninger. De tre felter krones af trekantgavle flankeret af høje fialer. I midtfeltets rektangulære niche, men under en rundbuet arkade, står en gipsfigur af Thorvaldsens Kristus, 95 cm høj. På sidefelternes zinkplader er under lignende arkader malet skulpturelle figurer af David med harpen (i nord) og Moses med lo-



Fig. 8. Indre set mod øst. Victor Hermansen fot. 1938. - *Interior to the east.*

vens tavler, efter model afhenholdsvis J. A. Jerichau og H. W. Bissens statuer opstillet 1859-60 foran Vor Frue Kirke i København.²³ Tavlen fremtræder efter en istandsættelse o. 1963²⁴ med en lysbrun egetræsmaling stafferet med rødt og blått og uægte forgyldning; baggrunden i feltterne er rødbrun, figurerne svagt brunlige.

Den i datiden meget yndede Kristusfigur var muligvis allerede anskaffet 1865, da man ønskede en sådan som ny alterprydelse, anbragt foran en rød- eller lysblåmalet niche i kirkens østvæg. Året efter synes den imidlertid opstillet ved korbuen på en nyerhvert, ½ alen høj fod. Først i forbindelse med kirkens hovedistandsættelse 1871-72 var der tale om alterets fornyelse,¹⁶ hvilket må være sket før Løfflers besøg 1877.

Fra midtskabet i den tidligere *†højaltertavle*, en trefløjet skabstavle fra slutningen af 1400erne, er bevaret tre ca. 70 cm høje figurer (fig. 10), Gudfader fra en *Nådestolsfremstilling* og de stående helgeninder Maria Magdalene med salvekrukken og Barbara med tårnet. Den stærkt beskadi-

gede *Gudfader* sidder på en bänk og har holdt den korsfæstede søn foran sig, således som det ses i Tørring (s. 4412) af en velbevaret og tilsvarende figur, måske udført i samme værksted. I nyere tid er imidlertid både Gudfaders hænder og korset forsvundet, men har efterladt sig spor ved den korsformede indskæring på figurens forside. Faderens ansigtstræk karakteriseres ved en lang, kraftig næse med tydelige næsebor, tykke læber og høje øjenbrynsbuer samt vifteformet, bølget skæg og hår; på hovedet en krone der har mistet takkerne. Hans fodsider kjortel under den lange kappe lader de nøgne fødder synlige.

De to kvinder har ens ansigtstræk, lang, smal næse og lille mund. *Maria Magdalene* (jfr. s. 4331) bærer hovedklæde, hvis ene snip er lagt hen foran halsen og over en lang, bølget hårlok ved højre skulder. Med venstre hånd støtter hun den cylinderformede salvekrukke, med låg, med højre holder hun en flig af sin kappe oppe. Under den enkle, fodsider kjole ses spidsen af en



Fig. 9. Alterbord, antagelig fra 1890erne, og altertavle fra 1870erne, med Thorvaldsens Kristusfigur og malerier efter J. A. Jerichau og H. W. Bissens statuer foran Vor Frue kirke i København (s. 4336f). NE fot. 1994. - *Altar frontal, probably from the 1890s, and altar-piece from the 1870s, with B. Thorvaldsen's figure of Christ and paintings after J. A. Jerichau's and after H. W. Bissen's statues in front of Our Lady's Cathedral in Copenhagen.*

sko. *Barbara* er fremstillet med et lille svej i hof-ten og kappen trukket op over venstre arm bag hånden, der holder tårnet. På det bølget stili-serede hår bærer hun martyrkronen, nu uden takker. Kjolelivet har tætsiddende læg midtfor,

under kappen breder kjolen sig ud med skarpe knækfolder over en skospids. Højre arm afslået. Det høje, polygonale tårn, hvori hun ifølge le-genden²⁵ var lukket inde af sin hedenske far, har på forsiden et spidsbuet vindue, et af de tre vin-



Fig. 10. Figurer fra \ddot{t} højaltertavle fra 1400rnes slutning. Nådestolsfremstilling, Gudfader nu uden den korsfæstede søn, men med mærker efter korset. Ved siderne Maria Magdalene, med salvekrukke, og Barbara, med tårn, hvori vindue med kalk og oblat (s. 4338f.). NE fot. 1994. - *Figures from \ddot{t} altar-piece, from the close of the 15th century. Throne of Grace. God the Father, now without the crucified Son, but marks from the cross are preserved. At each side, Mary Magdalene with the ointment jar, and St. Barbara with the tower in which a window with a chalice and wafer can be seen.*

duer, hun lod udføre som symbol på Treenigheden. I vinduet ses en fremstilling, i relief, af en alterkalk og oblat, der henviser til helgeninden som nødhjælper i dødsstunden.

De tre ret flade figurer, der står på let afrundede jordsmon, er udhulet i bagsiderne; på Gudfaderfiguren rækker hulningen helt op i hovedet. Kvinderne har nedboring i hovedet, Maria Magdalenes nu tillukket med prop. Stafferingen er nyere, rødbrunt på Gudfaders kjortel, Maria Magdalenes kjole og Barbaras kappe; de øvrige klædningsstykker blå. Hudfarven er lys, grålig.

Der findes kun få oplysninger om faltetavlen og dens figurer. 1735¹² var det meste af »prydelsen« og stafferingen bortslidt. 1842¹⁴ manglede den ene låge (o: fløj) et hængsel. I sognepræstens indberetning 1808 til Oldsagskommissionen

omtales kirkens alterskab med Gudfader, »der holder Jesus på knæet foran sig«, samt ved hver side en kvindefigur, den ene med et »brændende røgelsekar«. 1877 og endnu 1889 var Nådestolsfiguren intakt, omend sønnen sidstnævnte år var meget sønderslået. Figurerne var da anbragt i kirkens vestende, senere ligesom nu i norddørens niche.

Mariafigur (fig. 11), fra \ddot{t} sidealtertavle, fra o. 1520. Den 112 cm høje figur, af eg, der nu har mistet begge hænder samt Jesusbarnet, hvoraf der ses spor ved højre arm, står på et liggende måneansigt og afslører sig dermed som den apokalyptiske kvinde (jfr. Joh. Ab. 12,1). Figuren er udført efter samme forlæg som en Mariafigur i Vejrup (DK. Ribe, s. 3012) og tillige så lig i detaljer og skæring, at den antagelig stammer fra

samme værksted. Maria bærer en krone, nu uden takker, på sit lange, lokkede hår, der falder ned over begge skuldre. Ansigtsovalen har fine træk. En halvrund halsudskæring i kjolen ses over det spinkle brystparti, hvorfra falder to kraftige folder. Hendes kappe er med ret dybe, V-formede folder lagt tværs over underlivet og begge arme, hvorunder de nedhængende kjoleærmer ses. Ved det venstre, lidt fremskudte knæ falder kappen glat ned over en oksemulesko, der træder på panden af det sideværts liggende måneansigt, hvis underdel er afhugget.

Figurens bagside er udhulet. Ved en istandsættelse 1957 blev fjernet et tykt kalklag; der fandtes ingen oprindelig staffering, blot rester af kridtgrund.

1877 og 1889 stod figuren i kirkens vestende, nu opsat på skibets nordvæg.

Altersølv. Kalk og disk, udført 1758 af Jørgen Nielsen Brosbøll, Vejle. Den 20,5 cm høje kalk (fig. 12) har sekstunget, flad fodplade og tunget fod, hvis overside, med en konkav, takket figur, er drevet blødt op i et højt, konisk led. Små indknebnede skaftled ses på hver side af den runde, seksdelte krop, der har seks, kun svagt frempringende, glatte rudebosses. Glat bæger med nyere tilsat halvlæg med tud. På fodpladens underside bystemplet »Wejle« (Bøje II, 1982, nr. 6335) flankeret af to ens mesterstempler (Bøje, samme, nr. 6382) samt graveret årstal »1758« og vægten »24 lod«. Den tilhørende disk, med samme tre stempler som på kalken, er 12,2 cm i tv. På fanen et graveret Georgskors på en bund af koncentriske linier; på den let rundede bund stiptet en seksbladet roset. Under bunden ovennævnte stempler samt vægten: »5 1/6 lod«.

I en periode indtil 1838¹⁴ havde de to små sogne Hammer og Linnerup været fælles om ovennævnte altersæt, men fik da af Danske Kancelli besked om, at de skulle have hver sit. Hammer beholdt da altersættet, mens Linnerup måtte anskaffe et nyt (jfr. s. 4319).

†*Alterkalk* og †*disk*, tidligst omtalt 1661,¹³ ifølge inventariet 1681¹⁵ foræret af Jørgen Høg (Banner) til Hammergeård og hans to »salige« hustruer, Margrethe Mogensdatter Gøye og Re-



Fig. 11. Mariafigur fra †altartavle, fra o. 1520; barnet forsvundet (s. 4340). LL fot. 1957. - *Figure of the Virgin Mary, from †altar-piece, c. 1520; the Child now lost.*

gitze Parsberg (jfr. †alterdug nr. +1 og †messe-hagel).

Berettelsessæt, 1863,¹⁶ fælles med Linnerup (s. 4319).

†*Alterkander*. 1) 1846,¹⁴ afblåt glas, med hank. 2) O.1862,¹⁶ fra Den kgl. Porcelænsfabrik, den vanlige type, sort med guldkors og -kanter. - To †*fajanæskåle*, 1903,¹⁶ sorte, med guldkors.



Fig. 12. Alterkalk, udført 1758 af Jørgen Nielsen Brosbøll, Vejle (s. 4341). NE fot. 1994. - *Chalice, made 1758 by Jørgen Nielsen Brosbøll, Vejle.*

Alterstager (fig. 13), fra 1600ernes begyndelse, af messing, beslægtet med Borums fra 1614 (s. 1997), først omtalt 1661.¹³ De 30,5 cm høje stager har kraftigt profilerede fod- og lyskåle, sidstnævnte med stor krave over hullet led og vulst. Skaftet har fire hulled, adskilt afskiver, på hver side af den midtdelte knop. De enkelte led er ledsaget af inddrejede linier. Tynd jernlysetorn. - 1862¹⁶ ønskedes stagerne »forsynet med lys eller lamper«.

Syvarmet lysstage, o. 1950, på kvadratisk platte og med mangeprofileret fod og skaft samt arme med vekslende glatte og treringe-led.

†*Messehagler*. Ifølge inventariet 1661¹³ var den daværende hagel skænket af Jørgen Høgs enke, Regitze Parsberg (jfr. †alterdug nr. 1 og talter-sølv). Den omtales 1681¹⁵ som værende af rødt fløjl stafferet med guldknipling. Samtidig nævnes en anden hagel af rød atlask stafferet med sølvknipling og sølvgaloner, formodentlig den, der 1716 er nævnt som foræret af ritmester Frederik Ulrik Ulfeldt til Hammergård, †1699. 1716

fandtes tillige en »gammel hagel af blommet fløjl«¹² (jfr. †alterklæde). - 1862 var messehaglen af rødt fløjl med »foryldt brodering«; tre år senere erstattedes den af en ny.¹⁶

Alterskranke, o. 1899,¹⁴ af støbejern, med fodstykke og profileret håndliste af poleret bøgetræ. Opstillet i hesteskoform. I de syv felter er krydsbånd, fra hvis midte der udgår hjerteformede dobbeltvolutter med udragende pile; bronzeret. Den tidligere †*alterskranke*, opsat 1866-67,¹⁶ var udført af poleret træ med drejede søjler og afrundede hjørner. Den havde afløst en †*skranke*, der 1862 beskrives som værende affyr, med »tilskårne stolper og malet«; knæfaldet betrukket med læder.¹⁶ - 1747¹² er en skranke tidligst omtalt i forbindelse med en reparation af »træet for alteret, som kommunikanterne knæler på«.

Døbefont (fig. 14), romansk, af granit, kummen grå, foden rødlig; ialt ca. 90 cm høj, men siderne mod syd og vest lidt lavere, muligvis fordi foden her er beskadiget og derfor anbragt



Fig. 13. Alterstage af messing, fra 1600ernes begyndelse (s. 4342). NE fot. 1994. - *Altar candlestick of brass from the beginning of the 17th century.*

på en lav, muret sokkel. Den høje, kedelformede kumme, ca. 74 cm i tv. med en ca. 5,5-6 cm bred mundingsflade, har indvendig foroven en ca. 1 cm tyk cementpåmuring, antagelig beregnet til anbringelse af dåbsfadets kant. Under den flade mundingskant er et lille hulled over fladrundstav. Et kort skaft støder til den mindre af de to vulster, der formidler overgangen til den retkantede fod. Dennes ene hjørne er forhugget. 1866¹⁴ ønskedes fonten flyttet frem i korbuen og 1886¹⁶ renses for kalk. Nu opstillet under korbuen i nord.

Dåbsfad, fra 1900'ernes begyndelse, af messing, 62,5 cm i tv., glat, med ret dybt bundfelt, der har lille afsæt op mod den brede, skrå fane, med ombukket rand. †*Dåbsfade*. 1683¹⁵ og 1700 nævnes, at fonten manglede et fad - og formentlig stadig 1747, da præsten krævede anskaffet et »døbefad, som ved dåbens administration og ej til andet skal bruges«. 1862 og endnu 1911 var dåbsfadet et »simpelt« †tinfad.

Dåbskande, o. 1863,¹⁶ af messing, 36 cm høj inkl. cirkelkorset på det hvælvede låg. Slankt, pæreformet korpus med rundet bøjlehank.

Prædikestol (fig. 15), »Skænket til Hammer Kirke af Mads Christensen og Peder Christian Madsen 1892«, ifølge indskrift på lille sølvplade påsat nordre postamentfelt. Stolen, af eg, har fem fag, hvoraf de tre brede storfelter foran opgangen gennem triumfmuren er smykket med relieffer, de to smalle henholdsvis i nord og syd derimod plane. På de tre store fags hjørner står kannelerede dobbeltsøjler med ringbaser og korintiske kapitæler; sidefelterne har blot én søjle ved væggen. De lave, listeindrammede frise- og postamentfelter har diamantskårne, kraftige bosser. Tresidet underbaldakin. I storfelternes fyldinger er relieffer med rundbuede arkader hvorover oliegrene. De forskellige figurscener fremstiller, fra øst 1) (fig. 16) en ung mand, der rækker et lam frem til en gammel mand, der er ledsaget af en lille dreng med neg; i hjørnet står: »Meta« (dvs. målet). 2) En ung mand trykker en gammel, siddende mand i hånden; bagved bringer en kvinde en kande, og foran slikker en kat sin pote. 3) En gammel og en ung kvinde, med kande, står foran en gammel, knælende person.

Reliefferne er formentlig skåret af den i egnens kirker virksomme billedskærer N. W. Fjeldskov. Stolen står mørktbejdset, med uægte forgyldning på søjlekapitæler og versalindskrift. I postamentfelterne: »Menneskesønnen er kommen for at søge og frelse det fortabte«; nedenunder skimtes tilsvarende indskrift, men med større bogstaver. I frisen, fra øst: »1892. Salige er de som hører Guds ord og bevarer det«; nedenunder kan skimtes tilsvarende indskrift, og i de to sydligste felter kan læses: »af Mads Christensen og / Peder... Madsen«, antagelig den ovenfor anførte giverindskrift, der senere er overført til sølvpladen og en ny indskrift malet i frisen.

Lydhimlen, samtidig med stolen og af samme form, af fyr, har glat frise med svagt buede hængestykker samt topstykke i form af hjørnebøjede bladaktroterier. På den vestvendte side et stort kors. Brunmalet, undersiden dog lyseblå.

Opgangen til prædikestolen er ad en muret trappe med to brede trin ved korets sydvæg, derefter fire trin inde i dettes mur og triumfmuren; grov udhugning især i loftet, den forreste del dog udglattet.



Fig. 14. Romansk døbefont (s. 4342). NE fot. 1994. - *Romanesque font.*

†*Prædikestole*. 1) Tidligst omtalt 1722²⁶ og 1725¹² som »opmuret af kalk og sten« (jfr. Klovborg s. 4275 og hovedkirken Linnerup s. 4322). 2) 1735¹² udførtes en ny (jfr. Linnerup). Ifølge synsprotokollen 1862¹⁶ var den malet, »beklædt med søjler« og »stod på egetræssøjler«; den målte 1¼ alen i højden og 2 alen i tv. Opgangen var ligesom den nuværende ad murede trappetrin og gennem kormuren.

Stolestaderne stammer fra o. 1857,¹⁴ da det nævnes, at alle de nye stole skulle males, i det mindste med hvid perlefarve. Gavle og sæder er af eg, det øvrige af fyr. De enkle gavle har tagformet, profileret topliste og i det tilsvarende fyldingsfelt herunder et pålagt, latinsk kors med profileret midtring. 1923¹⁶ blev sæderne gjort bredere og ydervæggene beklædt med panel i stolehøjde. Gavlene er nu gråmalet i to nuancer, ryglænene blå, alt tidligere egetræsmalet.

†*Stoleværk*. 1710-11¹³ gennemgik stoleværket en større reparation, der også omfattende udførelse af 24 nye stole. Ved synet 1725¹² erklæredes de da også for »ulastelige«. - 1862 fandtes en †bænk ved hver side i våbenhuset; fjernet 1972.¹⁶

En †*herskabsstol*, formodentlig til Hammergårds ejere, blev repareret 1710-11.¹³

†*Skrifestol* udført 1710-11. Samtidig lavedes en †*degnestol* af »de gamle skamler«.¹³ 1747¹² ønskedes den repareret. 1864¹⁴ skulle kirkesangerens stol enten repareres, eller der skulle anvises ham plads i den øverste mandfolkestol.

†*Lænestol* til præsten anskaffet 1866 og afløst af en †ny 1887,¹⁶ antagelig den, der ses på fig. 8 og 20.

Pengebøsse, 1904,¹⁶ af jernblik, konisk, med fladt låg, hvori pengetragt. Anbragt ved vestre indgangspanel. †*Kirkebøsse*, af blik, nævnt 1862.¹⁶

†*Dørfløj*, kort før 1661¹³ skænket af Regitze Parsberg, enke efter Jørgen Høg (jfr. †alterdug nr. 1 m.m.).

Orgelpulpitur i vest, opført o. 1919,¹⁶ da kgl. bygningsinspektør Hack Kampmann tillod en orgelplacering på dette sted på betingelse af, at brystværnet udførtes som det, der fandtes på det hidtidige orgelpodium og ikke med »lige brædder«. Pulpituret støttes ved væg og midtgang



Fig. 15. Prædikestol skænket 1892 af Mads Christensen og Peder Christian Madsen. Reliefferne antagelig skåret af N. W. Fjeldskov (s. 4343). NE fot. 1994. - Pulpit donated 1892, the reliefs presumably carved by N. W. Fjeldskov.

af stolper med affasede kanter og forsænket kapitælbånd. De gulvbærende tværbjælker har gennemstukne, kraftigt profilerede ender. Brystværnet består af tætstående, udsavede balustre under profileret håndliste; gråmalet. Midtdelt af orgelfacaden fra 1971 (jfr. ndf.). Opgang ad trappe ved sydvæggen.

Orgel, 1971, med fire stemmer, ét manual og anhangspedal, bygget af Jydsk Orgelbyggeri, Hinnerup. Disposition: Manual: Gedakt 8', Principal 4', Rørfløjte 4', Oktav 2'. Pedal: An-

hang. Orgelhus af lyst egetræ, tegnet af Vinther & Roldsgaard i samarbejde med orgelbyggeriet. Den enkle, femdelte facade er indfældet i pulpiturebrystningen og nedskåret på midten af hensyn til organistens udblik fra spillebordet, der er placeret på orgelhusets bagside. På vestpulpituret. †*Harmonium*, anskaffet 1909 ved frivillige bidrag, antagelig leveret af Joh. P. Andresen & Co., Ringkøbing. På podium ved nordvæggen, over for indgangsdøren.²⁷ †*Orgel*, o. 1919, med to stemmer, oktavkoppel og svelle, bygget af Horsens Orgelbyggeri ved M. Sørensen. Pneumatisk aktion, bælgventilvindlade. På vestpulpituret.²⁸

Salmenummertavle, 1887, af eg, med kors-smykket trekantgavl båret af kannelerede halv-søjler med kapitæler som prædikestolens. Oprindelig med talbrikker af træ, siden tavlens istandssættelse 1986 af metal.¹⁶

To ens *lysekroner* fra o. 1925, renæssancekopier. De otte lysearme har delfinmidtled samt



Fig. 16. Prædikestolsfelt, 1892, jfr. fig. 15 (s. 4343). NE fot. 1994 - Relief from the pulpit, 1892, cf fig. 15.

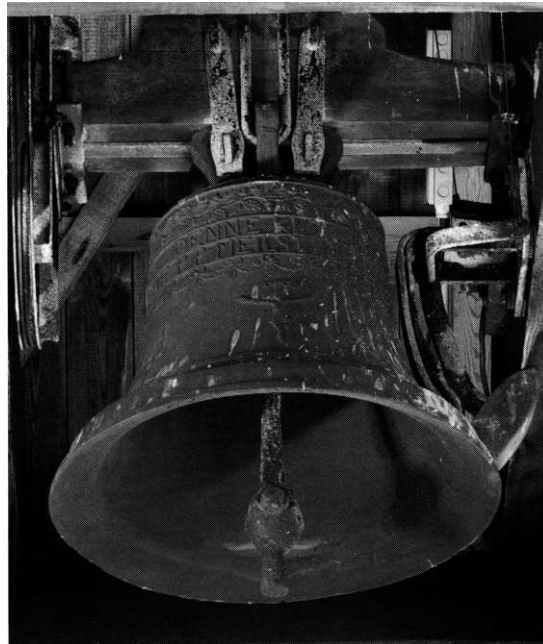


Fig. 17. Klokke, støbt 1829 af P. P. Meilstrup, Randers, oprindelig til Tørring kirke, overført o. 1910 (s. 4346). NE fot. 1994. - Bell, cast 1829 by P. P. Meilstrup, Randers, originally for the church of Tørring; transferred c. 1910.

blomst og mandshoved i det indre slyng. Stor, midtdelt hængekugle, mangeleddet skaft med topfigur, en fugl med udbredte vinger. Ophængt i skibet, †*Lysekroner* (jfr. fig. 8), tidligst omtalt 1903,¹⁴ da arme og stang blev galvaniseret. Den havde stor, midtdelt hængekugle af messing samt lang stang med to små kugler, hvorfra udgik fire lysearme foroven og otte foruden. Armene udført af båndjern i form af spiralprullede dobbeltvolutter; profilerede lyse-skåle til stearinlys. Hang indtil 1956¹⁶ midterst i skibet.

Kirkeskibet »Marie«, o. 1953, tremaster uden sejl, med Dannebrog på agterste mast. Sortmalet skrog med grøn stribe, bund og køl brunmalet. På agterspejlet metalplade, hvorpå navnet med blåmalet skriveskrift, midt for styrbords side en anden plade med graveret indskrift: »Til minde om min kære Hustru Marie f. Jensen i Hammer 9.8.1904. Død i Mølvang 28.9.1953. Viggo Nielsen«. Ophængt i skibet.

Klokke (fig. 17), 1829, oprindelig støbt til Tørring kirke ifølge indskriften omkring halsen: »Denne klokke lod Tørring sogns beboere [støbe] af P. P. Meilstrup i Randers aar 1829«. Over skriftbåndets reliefversaler forløber en ranke med egeblade og agern, under båndet en sløjfeophængt guirlande svarende til den på klokke nr. 1 i Voerladegård (s. 3868). To skarpkantede lister ledsager et karnisled over slagkanten. På den ene side af korpus ses et relief af den korsfæstede Kristus, uden kors, men med et skriftbånd med »Inri« over hovedet; på den anden side en medaljon med et brystbillede af en frontal person med bog i hænderne, ifølge Uldall Morten Luther. - 1984 istandsattes klokkearmaturet, og der udførtes automatisk ringeanlæg.

Klokken fra 1829 var dette år omstøbt af en tældre (jfr. Tørring s. 4420). Overført til Hammer o. 1910.²⁹ Ophængt i klokkestabel ved kirken vestgavl (jfr. s. 4332).

†*Klokker*. 1) Tidligst omtalt 1661.¹³ 1685¹⁵ hang den i et klokkehus på kirkegården (jfr. s. 4332). 1687¹³ blev den nedtaget herfra, antagelig fordi man, som omtalt 1701,¹⁵ behøvede et nyt klokkehus. 1716 stod den nede i kirken; den manglede da en egeaksel. Endnu 1728 var den ikke ophængt, hvilket dog må være sket før 1747, da »klokkeværket« manglede en overdel til skjul over klokken.¹² 1848¹⁴ blev den bragt til Horsens for at omstøbes.

2) 1848,¹⁴ støbt i Horsens. Ifølge Løffler bar den det nævnte årstal. Den målte én alen i højden, og dens tv. var ligeledes én alen. 1911 blev den afgivet til omsmeltnng ved M. Seest (L. Andersens eftf.), metalfabrik, metal- og klokkestøberi, Århus.³⁰

GRAVMINDER

†*Gravsten*, o. 1699, over Johanne Jensdatter, død nævnte år, gift med forpagter Hans Mortensen på Hammergård. Ifølge Løffler lå den sønderslåede gravsten 1877 foran kortrinet.

†*Gravkapel*(?), jfr. s. 4334, †*krypt* eller †*begravelser*. 1661³¹ omtales en adelig begravelse, hvori lå Ove Skram til Hammergård, †1581, og hans

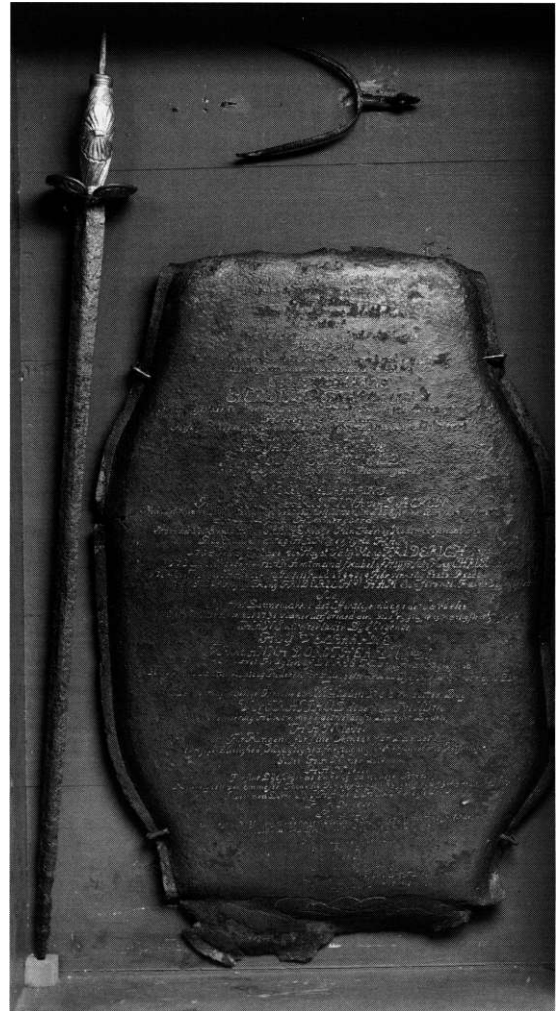


Fig. 18. Skab med kisteplade for amtmand over Dronningborg, Silkeborg og Mariager amter Ditlev Trappaud, +1768, hans kårde og ene spore (s. 4346f.). NE fot. 1994. - *Cupboard with coffin plate for Ditlev Trappaud, died 1768, prefect of Dronningborg, Silkeborg and Manager counties, his rapier and a spur.*

hustru Ellen Hansdatter Rostrup, der levede endnu 1605.³² Ifølge herredsbogen³¹ fandtes intet epitaf.

I denne begravelse er muligvis nedsat den nedenfor nævnte Ditlev Trappaud, +22. aug. 1768, der blev jordfæstet i Tvillum, og som 4. okt. samme år skal være bisat i familiebegravelsen under alteret i kirken.³³

Kisteplade (fig. 18), o. 1768, over Ditlev Trappaud, kgl. Majestæts konferensråd og amtmand

over Dronningborg, [Silke] borg og Mariager amter, herre til Tvillum. - Den ordrige indskrift³⁴ beretter: Forfølgelserne på de reformerte i Frankrig 1686 gav os en værdig adelsmand, salige ... hr. Povel Trappaud, oberst i kgl. dansk tjeneste og herre til Hammergaard. Moderen var ... fru [Sophie] Christina von Dacken. Med vort hundredårs begyndelse d. 27. aug. så vor salige lyset på Hammergaard som en dansk adelsmand. Førend 1706 måtte vor salige klage: Min fader og moder har forladt mig. Dog Herren varetog ham³⁵ og bestyrte ham 1718 plads som page hos højst salig kong Friderich IV^{de}. 1730 d. 11. nov. fik han amtmandskabet af højst salig kong Christian VI. 1734 d. 11. febr. blev han virkelig justitsråd, og 1744 d. 14. feb. virkelig etatsråd, og 1752 d. 25. aug. gav kong Friderich V. ham »Conference - Raads Verdighed«. ... Hans nu efterladte ... frue (var) Anna Dorothea Vith.³⁶ Af syv børn »modtog tre sønner og en datter faderen for Gud«. Efterlader da fjerde søn og to døtre. For denne højadelige familie blev d. 22. aug. 1768 en bitter dag. For Trappaud døde på Tvillum. - Der afsluttes med berømmende ord samt et memento til læseren.



Fig. 19. Detalje af kårde tilhørende amtmand Ditlev Trappaud, +1768, jfr. fig. 18 (s. 4347). NE fot. 1994. - *Detail of the rapier belonging to Ditlev Trappaud, died 1768, cf fig. 18.*

Kistepladen, af bly, er let hvælvet, med flad overside og smal fastgørelsesrand, hvorafen del af både overkant og underkant er forsvundet; nu 48,5x31 cm. Indskriften står med graveret kursiv, navnene med store skønskriftsbogstaver. Konserveret 1983. Pladen er ligesom i 1877 op- hængt i et skab på korets nordvæg. Her er også anbragt afdødes kårde og en spore (fig. 18). Den 63 cm lange *kårde* ender foroven i en skafttap, der stikker oven ud af messingfæstet; både dette og den dobbelte håndbeskyttelsesplade er smykket med gyldne rokokkoornamenter (fig. 19). *Sporen*, afjern, er 12 cm lang. Den ene halvdel af bøjlen har bevaret sit remfæsteøjje, bagtil er et lille, takket hjul.

KILDER OG HENVISNINGER

LA Vib.: Hammer kirke, regnskabsbog 1662-1719 (C-KRB-153). *Ved embedet*: Synsprotokol 1862ff. - Se i øvrigt fortegnelse over arkivalier vedr. kirkerne i Gammel Skanderborg amt i almindelighed s. 2874 samt forkortelser s. 2875. Fagordbog s. 15.

NM2: Håndskrift: F. Uldall: Om de danske Landsbykirker V, 1889, s. 140. - Indberetninger ved C. J. Wittendorff 1808 (altertavle), J. B. Løffter 1877 (bygning, inventar og gravminder), Aage Sørensen 1957 (Mariaskulptur), Georg N. Kristiansen 1962 (inventar), Sissel F. Plathe 1982 (kisteplade), Vibeke Michelsen 1994 (inventar og gravminder).

Tegninger og opmålinger. *NM2*: Tegning af font 1902 ved Frode Kr. Kristensen. Plan af kirke og omgivelser 1989 ved Birch & Svenning. *Kgl. bygningsinsp. Århus*: Korrespondance og tegninger siden 1919.

Litteratur: J. Kristensen: Præsterne i Linnerup-Hammer, i ØJyHjemst. VI, 1941, s. 85-102. Landskabskontoret i Vejle amt: Kirkernes omgivelser, 1989, s. 132.

Historisk indledning ved Lars Bisgaard, beskrivelse af kirkegård og bygning ved Kjeld de Fine Licht, inventar og gravminder ved Vibeke Michelsen og orgel ved Ole Olesen. Engelsk oversættelse ved Jean Olsen. Redaktionen afsluttet 1995.

¹ ÆldDaArkReg. II, 43 (1493).

² Samme, 40f. og 43. Bispens forsvarede kirkens sag 1457, 1489 og 1493. Endnu 1661 var gården i kirkens besiddelse, Kristensen, s. 90.

³ DaMag. 4. rk. II, 40.

⁴ Materialet er samlet og kommenteret med henvisninger i P. Rasmussen: Silkeborg lensjordebog 1586, 1964, navnlig s. 62, 123f. og 158; jfr. note 2.

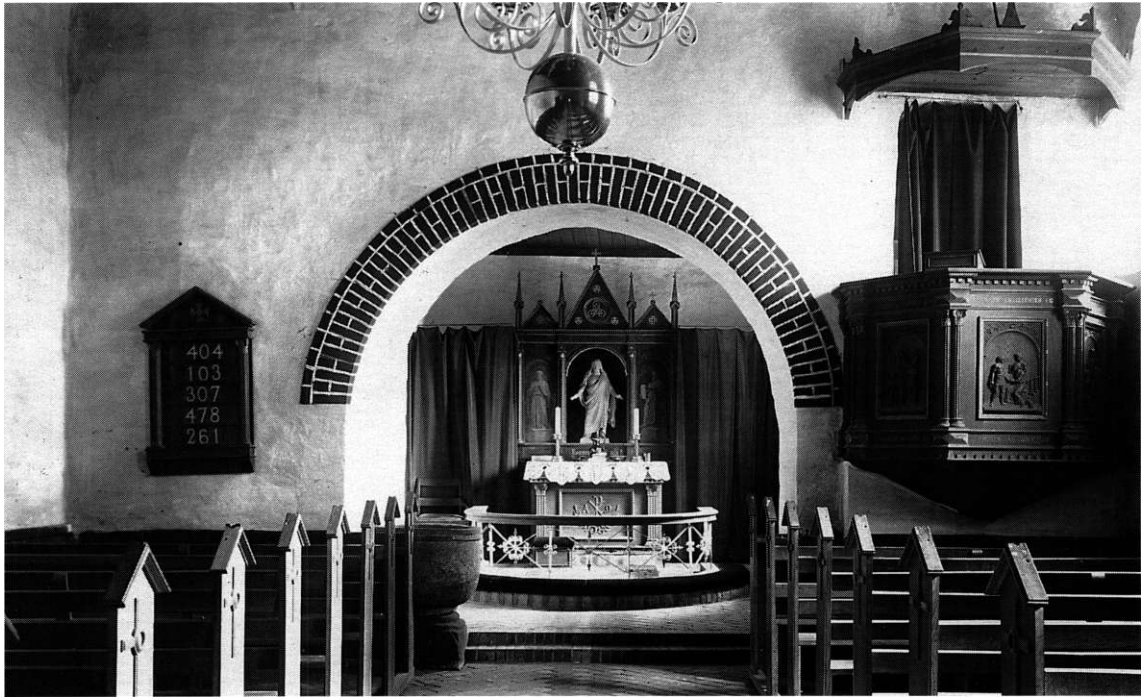


Fig. 20. Indre, set mod øst. Ældre fot. i NM. - Interior to the east.

⁵ Kronens Skøder 6. marts. Da Ove Skrams enke, Eline Rostrup på Hammergård, 1594 søgte og afkancelliet blev bevilget kronens og kirkens tiende, protesterede rigskansler Arild Hvidtfeldt, der på denne tid var forlenet med provstiet, og fik medhold, Kanc-Brevb. 24. april 1594 og 23. maj 1595. Desuden E. Egeberg: Silkeborg Slot II, 1924, s. 50.

⁶ Kronens Skøder 16. april. Reelt var handelen indgået efter auktion omkring 1720, jfr. Nørre Snede og Linnerup. Ligesom ved Linnerup (s. 4312) nævnes 1749, at der ved herredstinget var ført sag mod Bredal for misligholdelse af kirken.

⁷ 1755 solgte Bredal til oberstløjtnant Jean de Trapaud, som døde samme år (LA Vib. Landstingets skøde- og panteprot. 1752-58, registerbind). 1759 var kirkeejeren kommercerråd Hans Kruse (samme 1758-63, f. 98), hvis enke Elisabeth Marie Vinding 1766 afhændede kirken til Poul Østergaard, idet det oplyses, at tienden oppebæres på Hammergård med en fast andel til præsten (samme 1763-68, f. 387). Østergaard videresolgte 1770 kirken til sin svoger Ole Christian Secher i Århus, som samme år afhændede den til Iver Bertelsen i Seest (samme 1769-72, f. 360 og 545). Han anskaffede sig yderligere kongetienden (samme 1772-76, f. 498), før han 1783 videresolgte kirken til Erhardt Carl Chr. de Stiernholm, som to år efter afhændede den til forpagter Christian Friederich Zellermann (samme 1779-86, f. 594 og

792). Denne solgte 1788 gård og kirke til Johanne Marie Langballe, enke efter Melchior Sommerfeldt Boserup (samme 1786-92, f. 549) og i familie med Poul Glud Langballe, der overtog besiddelserne 1789 (LA Vib. Århus bispearkiv. Sager vedr. køb og salg af kirker 1789-1805 (C3.1150)). Mens Langballe og hans efterfølger fra 1792 Chr. Christensen ejede gården, blev den udstykket.

⁸ LA Vib. Århus bispearkiv. Kirkernes istandsættelse m.v. 1804-23 (C3.1151). Peder Christensen havde overtaget kirken fra sin far 1801.

⁹ RA. DaKanc. Indk. breve og indlæg 1. juni 1632. H. H. Fussing: Bidrag til dansk præstehistorie 1496-1657, i KirkehistSaml. 6. rk. III, 159-60, jfr. Kristensen s. 88. Kirkens tiende gik fortsat til provsteembedet ved domkapitlet (jfr. note 5), der på denne tid beklædtes af lensmanden på Nykøbing slot og Ålholm Palle Rosenkrantz til Krenkerup.

¹⁰ LA Vib. Århus bispearkiv. Vrads herredsbog 1661 (C3. 1103), jfr. Kristensen s. 89 f. I sin ansøgning til kongen (note 9) skrev Høg, at fem gårde var blevet ruinerede i Kejserkrigen, hvorfor kirken var blevet ganske brøstfældig på grund af manglende indtægter.

¹¹ KirkehistSaml. 3. rk. III, 361.

¹² LA Vib. Århus bispearkiv. Kirkesyn 1700-1803 (C 3.1166-76).

¹³ Kirkens rgsk.bog 1662-1719.

¹⁴ LA Vib. Provstearkiver. Tyrsting-Vrads hrdr.s

provsti. Synsprot. 1837-1909 (C3.1-4).

¹⁵ RA. Rtk. Rev. rgsk. 1660- ca. 1848. Århus stifts kirkeresk. 1680-94.

¹⁶ Synsprot. 1862 ff.

¹⁷ Abrahamsen: Orientering, s. 56: 25,1°.

¹⁸ Provstesynet 1859 (note 14) gav også her ordre om at gøre døren udadgående.

¹⁹ Muligvis kan teglstenens forekomst hænge sammen med den nedennævnte ombygning, men snarest er der tale om, at det nye byggemateriale introduceredes under opførelsen, som det er tilfældet ved adskillige andre kirker på egnen.

²⁰ Noterne 12 og 14.

²¹ LA Vib. Provstearkiver. Århus amts sdr. provsti. Synsprot. 1817-54 (C 30.1-2).

²² Navnlig noterne 12, 13 og 16. lait syv gange.

²³ DK. Kbh. By, I, 220; jfr. Løffler 1877.

²⁴ Kristusfiguren er enten restaureret eller en tilsvarende nyanskaffet. Før 1963 var flere fingre afslået og figuren malet lysrød.

²⁵ Jfr. bl.a. Sissel F. Plathe: Sankt Barbara i Danmark. Varde 1993. Blandt eksemplerne her er ingen med beslægtede forlæg.

²⁶ LA Vib. Århus bispearkiv. Kirkernes jura patronatus. 1695-1738 (C 3.1153).

²⁷ Instrumentet omtales i synsprotokollen 1919f. som et orgel, men det synes at fremgå, at der var tale om et harmonium.

²⁸ Kirkeministeriet tillod 1919, at orglet (dvs. harmoniet?) flyttedes til et nyt orgelpulpitur i vest (note 16), men eftersom det fremgår af Horsens Orgelbyggeris katalog 1923, at der leveredes et nyt orgel til kirken o. 1917-19, blev der antagelig opstillet et nyt orgel på pulpituret.

²⁹ Jfr. Tørring s. 4426, note 72.

³⁰ Korresp. 26. sep. 1911 i NM.

³¹ LA Vib. Århus bispearkiv. Vrads herredsbog 1661 (C 3.1103), jfr. Resens. 151.

³² Thiset: Stamtavler IX, 1918, s. 176.

³³ Detlev Trappaud Rønne: Adelslægten Trappaud i Danmark 1683-1863. 1924, s. 90f.

³⁴ Her let forkortet og normaliseret bortset fra person- og stednavn; til dels suppleret efter Trappaud Rønne (note 33), der antager, at indskriften er forfattet af sognepræsten Erik Nielsen Giern (1746-72).

³⁵ Citat fra Salmernes bog 27,10; oplyst af Trappaud Rønne.

³⁶ Ifølge Trappaud Rønne var hun datter af renteskriver ved det slesvig-holstenske rentekammer Liebhart Vieth.

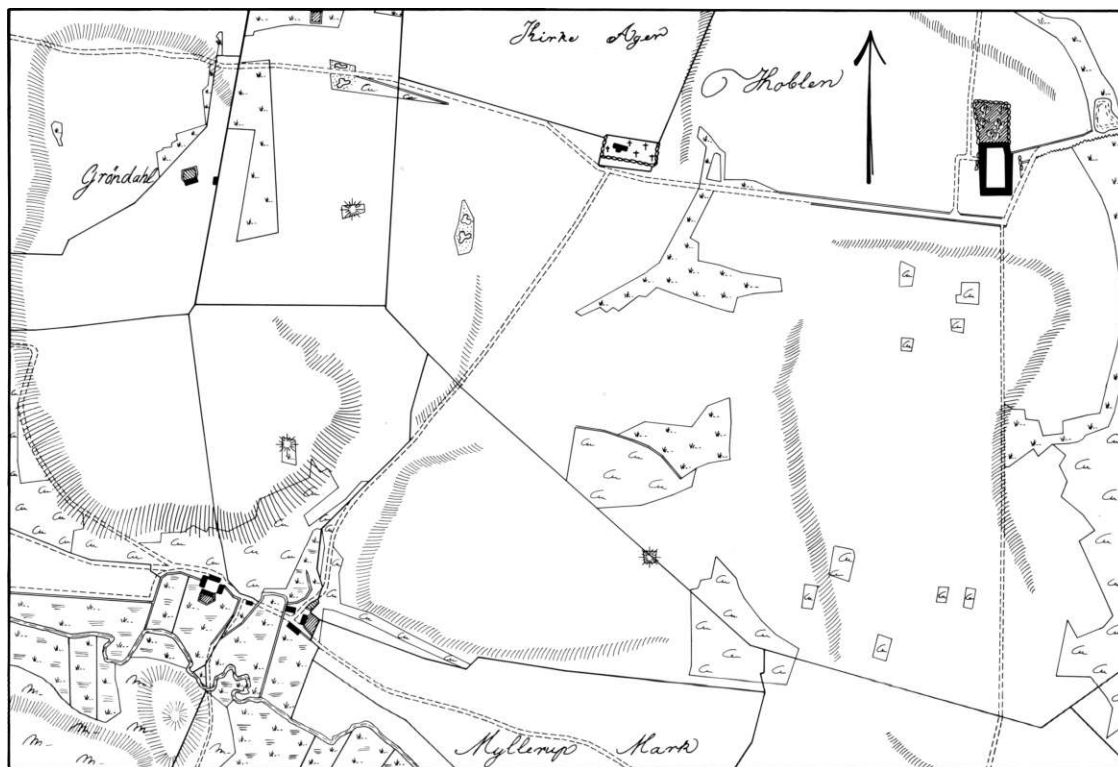


Fig. 21. Området ved Hammer kirke og Hammergård 1:10.000, foruden t.v. Gudenå. Kortets vestre del, udsnit af Hage og Møllers byes jorder, målt 1818 af F.J. Lorentzen. Rettelser medtaget til 1863. Kopieret 1993 af Anna Brinch Thorsen. - Map of the area around the church. Below left, the river Gudenå.

SUMMARY

The little church in *Hammer* built of local tufa dates from the close of the 12th century. The west part of the church was rebuilt in the late Middle Ages. This included a new brick gable (fig. 4) as well as abutting brick-built pilasters at the west end. During the same period a vault was put up in the chancel; it was removed in 1863. Some years later a timber-frame porch was replaced by the present one.

A characteristic of this small church is its 19th century furniture: pews from c. 1857, the altar-piece from the 1870s, and pulpit from 1892. Yet not only has a simple Romanesque font sur-

vived, but also four late medieval figures of wood are displayed by the walls: from an altarpiece from the close of the 15th century a damaged Throne of Grace representation and the figures of Mary Magdalene and St. Barbara, and from the †altarpiece of a side altar a carving of the apocalyptic Virgin Mary from c. 1520, which is very similar to and probably from the same workshop as the representation of the Virgin Mary in Vejrup church, Ribe amt. The bell from 1829 was cast for Tørring church by P.P. Meilstrup of Randers, but it was transferred to Hammer church about 1910.