

Fig. 1. Kirken set fra nordøst. KdeFL fot. 1994. - *The church seen from the north-east.*

HAMPEN KIRKE

NØRRE SNEDE SOGN

Efter flere års indsamling blev *filialkirkens* opførelse indledt med grundstensnedlæggelse 1955 og afsluttet med indvielse 17. november 1957. Projektet, der var tegnet af Søren Vig-Nielsen (1876-1964) i Viborg, blev 1947 anbefalet af den kgl. bygningsinspektør, som fandt, at forslaget havde »jysk bredde og tyngde og passede godt til landskabet«.

Kirken er rejst i et højtliggende område syd for Ny Hampen og vest for Gammel Hampen. Navnlig mod vest falder terrænet markant og gør bygningen synlig viden om.

På et skænket areal blev *kirkegården* anlagt og taget i brug 1950, da også ligkapellet opførtes

efter tegning af samme arkitekt. Ved siden af vår klokken ophængt i en t-stabel frem til 1957. På områdets østre del er gravstederne placeret nær de hegnende hække og den indrammende træbeplantning, således at kirken står frit på et græsklædt areal. Redskabshus efter tegning af Hans Vinther, Brødstrup, er opført 1978.

Den hvidkalkede, teglhængte *bygning* er udformet med forbillede i en traditionel landkirke og består af kor, skib og vesttårn. Hertil slutter sig to sidebygninger: Den ene ligger på korets nordside og rummer præsteværelse m.v., den anden er på samme side af tårnet og fungerer som våbenhus. Kirkerummet, der indbefatter



Fig. 2. Indre set mod øst. NE fot. 1994. - *Interior to the east.*

tårnrummet, er overhvalvet og hvidkalket i alle afsnit. Gulvene er lagt med gule mursten.

Det enkle *inventar* stammer i hovedsagen fra 1957. På alterbordet står et stort egetræskors flankeret af messingkopier af 1600talsstager. Altersølvet er udført 1949 af guldsmedene Grann og Lagly, København; oblatæskens stemplet Cohr. Den nyromanske døbefont er hugget i bornholmsk granit. Dåbsfadet er af messing. En gulvlysestage, udført 1985 af sølvmed Jørgen Dahlerup, Hørsholm, er opstillet i koret. Prædi-

kestolens fyldingspaneler og stoleværket står med blå og gråhvide farver samt lidt guld på enkelte lister. I vestpulpiturets fyldingspanel er indfældet et orgel, fra 1958, med fem stemmer, ét manual og anhangspedal. Det er udført af Jydsk Orgelbyggeri, Århus. Disposition: Gedakt 8', Principal 4', Rørflojte 4', Gemshorn 2', Scharff II.

Klokken, leveret af De Smithske Støberier i Aalborg, hang fra 1951 til kirkeindvielsen i en klokkestabel ved kappellet.

KILDER OG HENVISNINGER

Ved embedet: Synsprot. 1957f. LA Vib.: 246 tegninger af S. Vig-Nielsen til bygning og inventar (PL T. O (2). 248). Kgl. bygningsinsp. Århus: Korrespondance og tegninger siden 1947.



Fig. 3. Indre set mod vest. NE fot. 1994. - *Interior to the west. The furniture is contemporary with the building.*

Litteratur: MeddÅrhSt. 1979, s. 69 (redskabshus), 1987, s. 126 (omlægning af kirkegård og nyt lågeparti), 1989, s. 162 (nyt lågeparti). Holger Hald: Hampen Kirke, i Kirkerne i Nørre Snede kommune. Udg. af Y's Men's Club Højderyggen, Nørre Snede

1981. Landskabskontoret i Vejle amt: Kirkernes omgivelser 1989, s. 128.

Redaktion: Kjeld de Fine Licht og Vibeke Michelsen 1995.

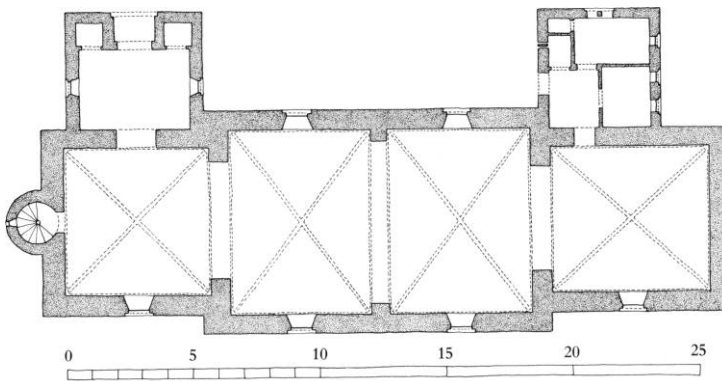


Fig. 4. Grundplan 1:300 tegnet af KdeFL efter S. Vig-Nielsen. - *Ground-plan. The church which is designed as a traditional church by the architect S. Vig-Nielsen 1946 was inaugurated 1957.*

