



Fig. 1. Kirken set fra sydøst. NE fot. 1967. - *The church seen from south-east.*

TRIGE KIRKE

VESTER LISBJERG HERRED

Efter reformationen tilhørte Trige kirke kongen, indtil Christian V i 1682 mageskiftede den til Marie Sophie Bielke,¹ gift med admiral Christian Bielke. Herved kom kirken under Kærbygård, hvor den forblev til 1709. I det følgende århundrede skiftede den hænder adskillige gange: 12.januar 1709 afhændedes den til Nikolaus Seidelin,² sogneprest i Skanderborg, som 26.juli 1712 videresolgte den til amtmand Hans Nansen,³ Skæring Munkgård, hvorefter kirken fulgte denne gård.⁴ 13. februar 1730 overgik den til Niels Langballe,⁵ Århus, som beholdt den til

sin død 1752.⁶ Herefter tilhørte kirken rektor Jens Worm i Århus⁷ indtil 27. april 1775, da den igen kom i Kærbygårds eje,⁸ nu under slægten Secher (jfr. klokke). 11.juni 1805 overlodes kirkens indtægter med vedligeholdelsespligten til borgmester Niels Hviid i Århus og Mikkel Kaae i Gråmølle.⁹ I årene efter 1810 blev tienden gradvis afhændet til sognet. Kirken overgik til selveje 1.januar 1911.

Møntfund. To Valdemar II (Viborg nr. 31 og Ribe nr.42b), fundet på kirkegården, indkom 1891/92 til Den kongelige Mønt- og Medaillesamling.¹¹



Fig.2. Kirken set fra nordøst. NE fot. 1967. - *The church seen from north-east.*

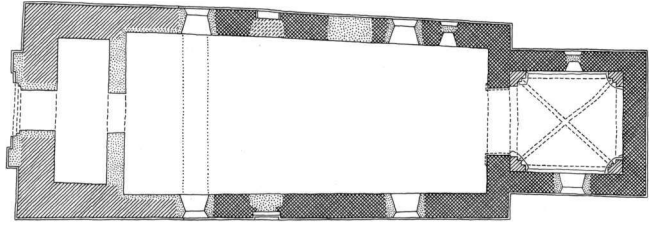
Kirken ligger højt og ensomt på en bakke godt en halv kilometer øst for landsbyen. Landevejen fra Århus til Randers, der med årene er blevet en stærkt trafikeret hovedvej, løber lige vest for kirkegården. Fra kirken er der udsyn viden om, blandt andet til Trige skov, sydligt i sognet. Et *voldsted* i engen nogle hundrede meter øst for kirken, i Pontoppidans Atlas¹² beskrevet som en høj, firkantet banke, er nu så udjævnet, at det kun anes i terrænet. I indberetningerne 1623 til Ole Worm,¹³ nævnes en allerede da nedlagt *herregård*, Østrup, som kan være identisk med voldstedet.

Kirkegårdens hegn og indgange. Kirkegården, der nu som tidligere er rektangulær af form, er udvidet i flere omgange: 1864 mod vest, 1876 mod øst og syd¹⁴ og 1936 yderligere med 3500 kvadratalen mod øst,¹⁵ hvoraf størstedelen hen-

ligger i græs. Den hegnes til alle sider af markstendiger, som på grund af det faldende terræn til dels tjener som støttemure. På eller bag digerne er en bevoksning med unge røn, elm og el. Ældre elmetræer uden for vestdiget og popler i norddiget blev fældet 1948.¹⁵

Hovedindgangen i nord ved ligkapellet består af køreport og ganglåde med træfløje, op-hængt i kapellets vestmur og i murede piller. Indgangen var tidligere i vest, mod byen, og bestod i 1600'rne af en muret *portal*, hængt med tagsten.¹⁶ Port og låger fornyedes 1647/48 og igen 1674/75.¹⁶ 1803/04 blev det påbudt at opsætte en ny port og forsyne den med nøgle og lås »for freds skyld, da kirken ligger ved landevejen«. ¹⁷ En *kirkerist* af træ, anbragt 1623/24, var forrådnnet inden 1647/48, da en ny udførtes af snedker Anders Pedersen i Trige.¹⁶

Fig.3-4. Plan 1:300 og tværsnit af skib 1:150. Målt af HJ og KdeFL 1967, tegnet af Flemming Beyer 1980. - *Ground-plan 1:300 and cross-section of nave 1:150.*



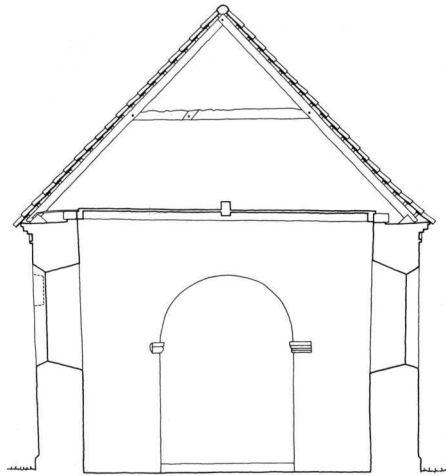
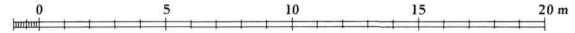
Bygninger m.m. på kirkegården. Ligkapellet i diget nord for kirken er en nyere, teglhængt bygning i blank mur med indgang i vestgavlen. Et materialhus af træ er 1975 opført i kirkegårdens nordøstre hjørne. En brønd blev sløjfet 1939,¹⁵ mens et *†vognhus*, nævnt i regnskabet 1633/35, må opfattes som en kirkestald uden for kirkegården.

Kirken, som er stærkt præget af en ombygning 1876, består af romansk kor og skib, antagelig fra sidste halvdel af 1100'rne, samt underdelen af et kvadratisk tårn fra senmiddelalderen. Herover rejstes 1876 et mindre tårn, hvis nederste stokværk tjener som våbenhus. Orienteringen er omtrent solret.

De oprindelige afsnit, kor og skib, er rejst af granitkvadre over en profileret sokkel (jfr. s. 1651, fig. 3b). Ved ombygningen 1876 blev også tårnunderdelen beklædt med kvadre og alle facader harmoniseret, så kirken nu fremtræder som en sammenhængende kvaderstensbygning med murkroner i samme niveau. Skibets oprindelige længde lader sig dog stadig erkende, udvendig ved spring i soklen, indvendig ved brud i vægfladerne. De omsatte og uniformerede kvadre sidder i 11 regelmæssige og gennemgående skifter; de største sten når en længde af 130-150 cm. Korgavlen er delvis dækket af cementpuds med kvaderridsninger. Murens inderside er af marksten.

Vinduer og døre. Kor og skib har i nord hver bevaret et rundbuet og dobbeltsmiget *vindue* med monolit overligger, nu tilmuret i den smalle lysning.

Skibets oprindelige døre, to slanke portaler¹⁸ med rundstavshalvsøjler, er bevaret som udvendige blændinger; indvendig er bredden markeret i murværket. *Sydportalen* (fig. 5-6),



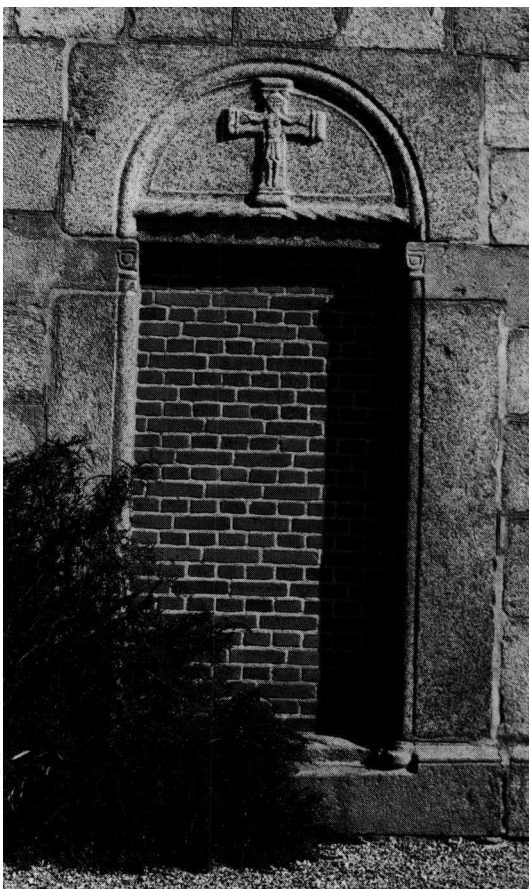
udvendig 200x108 cm, indvendig 150 cm bred, er i modsætning til nordportalen sat af store karmsten, stående på den aftrappede tærskel, som er led i bygningssoklen og indeholder de fladtrykte, kugleformede baser for lysningens spinkle hjørnerundstave. Kapitælerne er udhugget i et kvaderskifte, på hvis lysningside et ekstra kapitæl er markeret. Halvsøjlerne er videreført på overliggeren og omslutter et korssmykket *tympanonfelt* (fig. 5), der i bunden har en tovstav, trukket gennem korsfoden. Den lille Kristusfigur, 38 cm høj, synes inspireret af et skåret alterkrucifiks fra tiden efter 1150. Kristusskikkelsen er iført knælangt lændeklæde og står med udbredte arme og strittende fingre foran korstræet, hvis arme afsluttes af små rundstave. Det ægformede hoved har store, åbne øjne og er som det grovere hugne krucifiks i Hasle kirke (s. 1500) uden krone.

Den smalle, velkomponerede *nordportal*



Fig. 5. Sydportalens tympanon (s. 1709). NJP fot. 1980. - *Tympanum of south doorway.*

Fig. 6. Sydportal (s. 1709). NJP fot. 1980. - *Southern doorway.*



(fig. 7) måler i lysningen 226x99 cm; indvendig er bredden 120 cm. Rundstavene, der har kapitæler som sydportalen og rudimentære baser med »halsring«, er udført i facadens kvadre. I tærskelstenen er udhugget et 10 cm lavt trin, der viderefører soklens profil. Dækstenen er femsided tagformet med halvcirkulært, glat *tympanonfelt*, hvis kraftige vulst fortsætter i halvsøjlerne. Over vulsten ses seks plus seks dobbeltstregede buer på hver side af cirkel med flettet kors i toppen. På østre vederlagssten er med lette streger hugget et dyr med slynget hale, løftet forpote og tunge i flaben; på den vestre sten ses øverst ansigtet af en menneskelignende figur.

Indre. Den ret brede, runde korbue står med umage, mod vest omløbende *kragsten* (jfr. s. 1651, fig. 3a). Den søndre er attisk profileret, mens den nordre (fig. 20) fornedet afsluttes med vulst, der på langsiden, 17 cm fra vesthjørnet, udmærker sig ved tre lodrette fuger. En afrundet *bænk*(?), 20-25 cm høj og 10-15 cm bred, måske blot en overpudsning af fundamentet, forløber langs korets vægge og under vægpillerne. Korets forsvundne *†loftsbjælker*, i alt fem, synes at have hvilet på murkronen.

Ændringer og tilføjelser. Efter 1400 er i koret indbygget et *krydshvælv*, båret af falsede hjørnepiller, helsten brede, spidse skjoldbuer og retkantede halvstensribber.

Tårnderdelen. Formentlig i den senere middelalder er der ved skibets vestende opført et kvadratisk *†tårn*, hvis øvre mure styrtede ned 1624, mens underdelen stadig danner kernen i kirkens vestparti. Murene har bevaret deres oprindelige tykkelse, 130-140 cm, i det nuværende tårnrum; i kirkerummet er de reduceret til skibets murtykkelse. Murværket, der udvendig skjules af kvaderstensfacaden og cementpudsen fra ombygningen 1876, bestod, ifølge arkitekt Uldall, af teglsten med enkelte granitkvadre. Skråkantsoklen, der næsten overalt er dækket af cement, er næppe oprindelig.¹⁹ En rest af tårnets inderside kan iagttages i loftsrummet, hvor vestmuren er bevaret som gavltrekant indtil 2,1 m over murkronen. Materialerne er her marksten iblandet tegl. Et spring i væggen, 1,1 m under murkronen (i det nuværende tårns »mellestokværk«), kan hidrøre fra *†tårnhvælvet*, hvis rester endnu var erkendelige 1875.²⁰

»1624 falt Thrige Kierke Thorn ned«, har præsten noteret forrest i regnskabsbogen.¹⁶ I faldet sønder slog tårnet det underliggende hvælv, to spærfag i skibets vestende og tre fag over våbenhuset ved skibets sydside; i kirkerummet forvoldtes skade på stolene. Efter nedstyrtningen fik tårnderdelen fælles tag med skibet, og klokken ophængtes i en tagrytter over vestgavlen. Niels murmester ved Skanderborg betales for at nedbryde en part af tårnet, som ikke var blæst ned, og oplægge nyt tømmer, mens Knud snedker i Søften lagde loft over otte »bindinger hus« (fag), svarende til loftet over tårnafsnittet og skibets vestende. Tårnrummet synes endnu en tid efter 1624 at have været adskilt fra skibet, men inden 1858 - og rimeligvis længe før - blev det indlemmet i kirkerummet, der hermed fik lys gennem et vindue i vestmuren.¹⁴ Det erstattedes o. 1863 af et stort støbejernsvindue, hvis øverste del spores indvendig i tårnets mellestokværk.

Et *†våbenhus*, nævnt første gang 1624,¹⁶ men rimeligvis opført i senmiddelalderen, stod indtil 1876 foran skibets sydportal. Det var af munkesten og hængt med tegl. Træloftet var 1875 så lavt, at det skjulte portalens overlig-

ger.²⁰ 1850 påbød synet, at der i stedet for et åbent hul i muren skulle indsættes et vindue. 1649/50 murede 200 mursten i en *vægbænk*;¹⁶ denne ønskedes 1853 beklædt med brædder.¹⁴

†Tagrytter. Efter tårnets sammenstyrtning 1624 ophængtes klokken i »et lidet hus« med tegltag over kirkens vestgavl (1649/50 kaldet »klokkeskjulet«).¹⁶ Denne tagrytter afløstes 1664/65 af et »spir og klokkeværk« over våbenhuset. Det var af bindingsværk med et glamhul i hvert verdenshjørne. Taget var tækket med egespån og afsluttedes af en jernstang med *†vindfløj*. Uvist hvornår blev spiret opgivet, og over vestgavlen genopsattes en ny tagrytter. Denne, der 1876 afløstes af kirkens nuværende

Fig.7. Nordportal (s.1709f.). Chr. Axel Jensen fot. 1917. - Northern doorway.





Fig.8. Indre, set mod øst. NE fot. 1967. - *Interior looking east.*

tårn, var af bindingsværk med spåntag og var båret af to oliemalede træ søjler i kirkerummet, hvorfra der tillige var forbindelse ad en trappe.¹⁴

Vedligeholdelse. Kirken led overlast under Kejserkrigen 1627f og Torstenssonfejden, bevidnet i »synsvidner« 1631²¹ og 1649/50.¹⁶ Reparationer af muligvis mere omfattende karakter er omtalt 1715 og 1773.¹⁷

Ombygningen 1876. Provstesyndet¹⁴ betegnede 1875 kirkens tilstand som »jammerlig, både udvendig og indvendig« og pålagde værgerne at fremlægge en fuldstændig plan til kirkens »restauration eller ombygning«. Resultatet blev de radikale ændringer, som gennemførtes det følgende år under ledelse af arkitekt Carl Lange.²²

Ved ombygningen, der tydeligt har hentet sit

forbillede i de samtidige arbejder på de nærliggende Frijsenborgkirker (arkitekt Christen Kilsgaard), fik kirken sit nuværende udseende.²³

Facademe i kor og skib blev harmoniseret, og tårnafsnittet beklædtes med granitkvadre; i murene indsattes de fem store, rundbuede støbejernsvinduer. Bygningen fik gennemløbende murstensgesims og lav taghældning. De nye gavltrekanter over korets og skibets østgavl synes inspireret af tilsvarende i bl.a. Lyngå og Lading kirker (Sabro hrd.). Våbenhuset blev nedbrudt, syddøren blændet og en rundbuet portal etableret i vestgavlen. Tagrytteren afløstes af det lille *tårn*, opført i blank mur med hjørnelisener, kraftig, dekoreret gesims og pyramidespir. Tårnets østmur hviler på en tværmur midt i den gamle tårnunderdel, og den vestre del blev indrettet som våbenhus. Herfra

giver en trappe adgang til mellemstokværket, hvis gulv ligger 1,6 m lavere end kirkerummets loft. Klokestokværket har dobbelte, rundbuede glamhuller i hvert verdenshjørne. Indvendig blev murtykkelsen udlignet i skibets vestende (tårnunderdelens mure);²⁴ væggene blev glatpudset, og træloftet, der få år forinden var blevet gipset,¹⁴ ændret til et kassetloft. To luftkanaler i korgavlen er tro kopier af lignende i Frijsenborgkirkerne.

Tagværkerne stammer hovedsagelig fra 1876, idet der dog i koret og i skibets otte østligste fag er genanvendt ældre egetømmer, bl.a. tidligere loftsbjælker, der nu tjener som spær.

Kirken, der før 1876 var hvidkalket,¹⁴ har siden ombygningen stået med afrensede mure. Tagene er nu hængt med røde vingetegl, men var i 1600'erne beklædt med bly.¹⁶ Tårnet, der tidligere var tækket med spån, har blytag. Efter en istandsættelse 1974 (arkitekt Bent Meyer) er de hvidtede vægge befriet for forrige århundredes puds. Små sekskantede gulvfliser, gule og grå, er bevaret i kor, midtgang og våbenhus, mens brædegulvet er fornyet under stolestader og alterskranke.²⁵ Kassetloftet er flødefarvet. 1953 blev en kakkelovn i skibets nordøstre hjørne afløst af el-varme.¹⁵

Vindfløjen over tårnet bærer årstallene 1876 og 1920, refererende til opførelsen og en reparation. Sml. †tagryttere.

INVENTAR

Oversigt. Kirkens ældste inventarstykke er den romanske døbefont, hvori dåbsfad fra o. 1550. Altertavlen, fra o. 1600, er udført i Mikkell van Grønningens værksted i Hornslet; alterstagerne er fra samme tid. Prædikestolen er regnskabsbelagt til 1651 og udført af Jacob »indlægger« og Villum snedker fra Århus. Klokkeren er støbt 1776 i København. Stolestader fra ombygningen 1876.

Alterbordet består af et enkelt fyrretræspanel fra 1923, betrukket med nyere, blå fløj.

†*Alterklæder.* Til erstatning for et stjålet alterklæde indkøbtes 1663/64¹⁶ materialer til et nyt: fem alen rød »rask« (uldent stof) til »at klæde altret runden neden omkring«, fem alen



Fig.9. Indre, set mod vest. NE fot. 1980. - *Interior looking west.*

grøn »rask« til »at klæde altret ovenpå med« samt syv kvarter rød »fifskaft« (en slags femskaffet tøj²⁶) til en alterkappe, der pyntedes med røde silke »franser« (frynser) og gule »floretten bond« (smalle kantebånd), alt fæstnet til bordet med fortinnede søm.

Altertavlen (fig. 10-11), fra 1600'ernes første tiår, er et beskedent arbejde fra Mikkell van Grønningens kendte værksted i Hornslet,²⁷ suppleret og restaureret 1923. Storfeltmaleriet er ommalet 1831 sammen med tavlen.

Over et postament, hvis fire fremspring har karnisprofilerede rammer, er storstykket ved hermer delt i et bredere midtfelt og to smallere, glatte sidefelter.²⁸ Af kartouchestorvingerne er kun den søndre oprindelig, endda med nye tilsætninger for enderne og til siden. Den firefagede baldakin²⁹ med karnistænder på hænge-



Fig.10 Altertavle 1600-10, fra Mikkel van Grønningens værksted i Hornslet (s 1713) NE fot 1967 - Altarpiece c. 1600-10 ascribed to Mikkel van Grønningen, Hornslet.

listen er rekonstrueret efter fundne spor. Foran de glatte rammestykker er opsat hermer (fig. 11) med kraftige fodprofiler og slanke, kannelerede skafter endende i kapitælagtige vullutter; på hovederne bærer de korintiske kapitæler med abakusled over spinkel hals. Hermerne er yderst to mænd, den ene med langt, bølget skæg, den anden med kort fuldskæg, og inderst to kvinder med diademprydet hovedklæde. Alle figurerne er nøgne og krydser armene foran brystet, således at de skjuler fingrene, dog ikke manden mod syd. Skulderpartierne er kraftigt udført; flere af ansigterne har opstoppørnæse. Figurerne er skåret med omhu og må formodentlig tilskrives Mikkel van Grønningen selv; de slutter sig nøje til værkstedets øvrige hermefigurer, ikke alene på altertavlen i Kristrup (Randers amt), med billed-

skærerens egen signatur, men også på degnestolen i Hornslet og herskabsstolen, fra 1604, i Holbæk (Randers amt) samt på prædikestolen i Viby (Ning hrd.). Også de smalle og tynde kartouchevinger bærer værkstedets karakteristika, f.eks. er kartoucherne udført i to lag, af hvilke det inderste har streget, det yderste prik-ket bund. I rammen over søndre vinges glatte midtfelt er med værkstedets vanlige versaler indskåret: »F. ELSBE. BII[LLE]«. Fru Elsebe Bille var gift med Carl Bryske, der som lensmand på Århusgård (fra 1602-13) formodentlig har stået for tavlen udførelse.

Da kirken 1876 fik ny alterudsmykning (se ndf.), anbragtes tavlen på loftet, hvor den stod indtil genopstillingen 1923. Kr. Due³⁰ foretog en grundig restaurering, der omfattede de førnævnte rekonstruktioner og udbedringer. Ho-

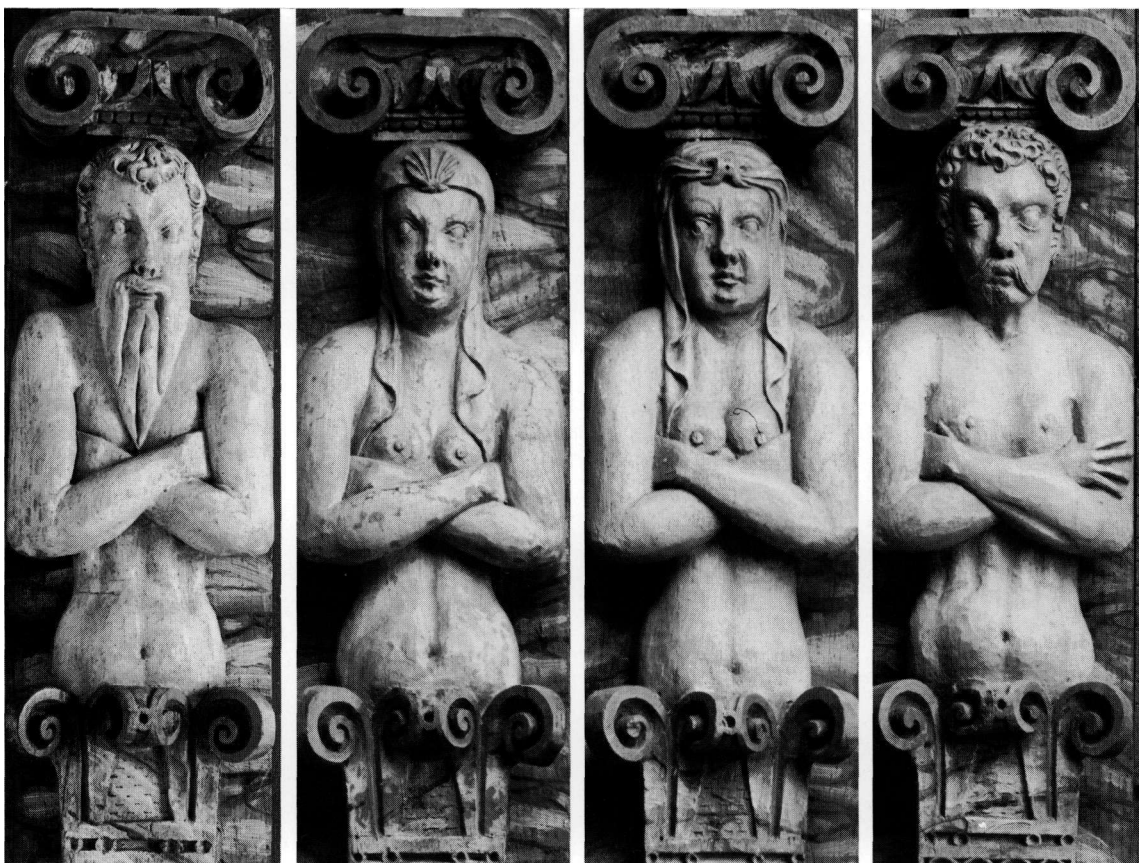


Fig.11. Hermer fra altertavlen, jfr.fig. 10 (s. 1714). HJ og NE fot. 1967 og 1980. - *Herms from the altarpiece (cf. fig. 10).*

vedparten af den oprindelige staffering var afrenset 1831, dog fandtes enkelte spor, på tynd kridtgrund, af guld, rød lasur på sølv, samt grønne, lilla og brune farver.

Den nuværende staffering er i hovedsagen en opmaling³¹ fra 1831, der ifølge en gulmalet indskrift, med skriveskrift, på postamentlistens overside er »Malet af Ole Mathiesen Bøgh Juni 1831«. Listeværket er gråhvidt, rødt og gult, hermerne står hvide med gule detaljer på rød-marmorerede rammer. En kraftig, gulmalet æggestavsramme omgiver storfeltets *maleri*,³² 116x86 cm, af Korsfæstelsen. Det er udført i olie på træ som kopi efter et ofte anvendt kobberstik af Egidius Sadeler efter maleri af Hans van Aachen³³ og er muligvis en ommalning, i stærke farver, af Bøgh efter et tidligere renæssancemaleri. I sidefelterne var 1831 malet

hvide, mørktskyggede akantusranker. I fodstykkets midtfelt står på sort bund med gul skriveskrift: »Kommer hid til mig alle I, som arbeide og ere besværede; jeg vil vederqvæge Eder« (Matt. 11,28). I sidefelterne gulmalede rosetter på grøn bund.

Ved restaureringen 1923 fik storstykkets smalfelter nymalede nadverindskrifter på blå bund, og baldakinen fik blå himmel med grå skyer omkring en gul strålesol, hvori »Herren«, skrevet med gul fraktur. I de gråmarmorerede storvingers midtfelt nymaledes våbner for, mod syd, Bille, mod nord, Bryske. På rammen ovenover nymaledes navnet »Carl Bryske« svarende til hustruens skårne navn på søndre vinge.

En (†)*alterudsmykning* i nygotisk stil,³⁴ fra 1876, omfattede en gipsfigur af Thorvaldsens



Fig.12. Alterstager (s. 1716). VM fot. 1967. - Altar candlesticks.

Kristus (jfr. Elsted kirke); nu anbragt på loftet.

Altersølv. Kalk, udført af Hans Georg Junior Kromann, mester i Århus 1847-80. Den er 24,2 cm høj og har rund, profileret fod med otte bladtunger og mellemfaldende riller, der fortsætter opefter og danner skaftet som et knippe; dette er udbugende på midten og sammensnøres foroven og -neden af en lille ring. Bægeret, med udadsvajede sider, hviler i lav, ottedelt bladkurv; indvendig forgyldt. På standkanten guldsmedens to forskellige mærker (Bøje 1946, 1425 og 1427) samt bystemplet, (Bøje 1946, 1350). Tilhørende, glat *disk*, 13,3 cm i tv., flad og tynd i godset, uden stempel. Nyere *oblatæske*, 3 cm høj, 7 cm i tv., med fladovalt tværsnit. *Vinskummeske*, 1903.

†*Altersølv*, omtalt i forbindelse med reparationer, 1623 udført af Gert guldsmed (Giert Hermanssen, Århus, Bøje 1946, s. 191), 1642/43 af Niels guldsmed¹⁶ (Niels Christensen, Bøje 1946, s. 192).

†*Kalkklæde*. 1653/54 købtes fire alen lærred til to duge »at svøbe begge kalk og disk udi«.¹⁶

Oblatæske og *vinkande*, o. 1860, fra Bing &

Grøndahl; den almindelige type af sort porcelæn med guldkors og -kanter som i Skejby (s. 1379); nu ude af brug.

†*Tinflaske* omstøbtes 1651/52 af en tinstøber i Århus; et par år efter anskaffedes desuden en mindre flaske.¹⁶

Sygesæt. Sygekalken er en mindre udgave, 15 cm høj, af alterkalken, udført af samme mester og med samme stempler på standkanten; *disken* 8,2 cm i tv. Et †*sygesæt* af messing anskaffedes 1652/53.¹⁶

Alterstager (fig. 12), o. 1600, omtalt i inventariet første gang 1647;¹⁶ 37,5 og 37,8 cm høje, af lidt forskelligt materiale og med små variationer i profileringer og graverede linier. Stagerne står hver på tre 4,5 cm høje, vinkelknækkede dyrepoter. De klokkeformede fodskåles og de høje lyseskåles mange profileringer glider blødt over i hinanden. I lyseskålene er indsat moderne, lyse messingplader med cylinderformede lyseholdere. Syvarmet *lysestage*, nyere.

†*Akvamanile?* 1664/65 noteres i regnskaberne:¹⁶ »Nok annammet (@c: modtaget) en gammel kobberhest, som kirken tilhørte og ikke til meget var brugeligt, vejede 18 mk.« Formodentlig medgået til støbningen af †klokke 1664/65 (se denne).

†*Ildkar*. 1623/24 omtales udgifter til stål og smedeløn ved anskaffelsen af et ildkar, formentlig anvendt til opvarmning. Det »færdiggjordes« (repareredes) 1636/37.¹⁶

To *messehagler*, moderne. Til en †*hagel* indkøbtes 1663/64 6³⁴ alen rød kaffa (fløjel med glat bund og ophævede figurer), 7 alen guldknipling samt rød sysilke.¹⁶

Alterskranke, antagelig fra restaureringen 1876,¹⁴ hesteskoformet, med rød-gult malede træsjøler.

Døbefont (fig. 14), romansk, muligvis fra samme værksted som bl.a. Brabrand's (s. 1533, jfr. Mackeprang: Døbefonte s. 336); af granit, hvis struktur og farve er meget forskellig i de to dele: kummen grovkornet, rød-sort, foden finkornet, gulbrun. Den store kumme, ca. 70 cm i tv., har foroven en indhugget siksakbort mellem konturlinier og smykkes desuden af to diagonalt anbragte, 20-21 cm høje mandshove-

der (fig. 13) i 5,5-6 cm højt relief. Den runde fod, med øvre vulst, har flade relieffer af to modstillede, gravhunde-lignende løver, hvis haler er lagt op over ryggen og ender i henholdsvis treblad og dobbeltvolut; ud af den enes åbne gab hænger en lang tunge. På den side, der nu vender mod væggen, ses fire rundbuede, søjlebårne arkader med enkle, runde baser og kapitæler. Et afløbshul i kummens bund er dækket af en ret grov blyudfyldning. I skibets nordøstre hjørne.

Dåbsjad, o. 1550, 46 cm i tv., sydtysk arbejde af den mest almindelige type med bebudelsesscene i bunden omgivet af en næsten udpudset majuskelring (jfr. Skejby s. 1381) samt indstemplede småstjerner; disse findes tillige yderst på randen, mens der indenfor ses rosetter og - nær den indre kant - to graverede, symmetriske ejervåbner for Lange og Skram under initialerne »HL« og »IS« for henholdsvis Hans Lange (†1609) til Brejning og Kærgård (Ringkøbing og Ribe amt) og Johanne Pedersdatter Skram (gift 1575, †1620) til Hersomgård (Viborg amt). 1830 ønskedes fadet oppudset og anbragt på »forhøjning« i fonten.³⁵

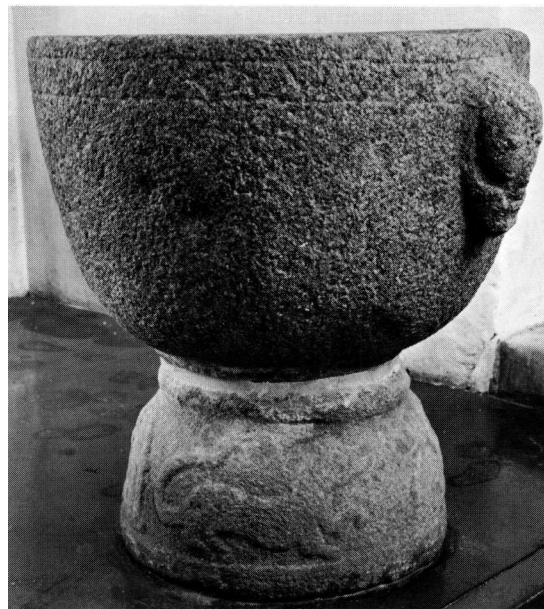
Prædikestol og himmel, 1651, »fortinget« med og udført af Jacob »indlægger« og Villum snedker i Århus for 48 sl. dl. og stafferet 1653 af en anonym kontrafejer på egen kost og omkostning for ialt 30 sl. dl.¹⁶

Stolen, der svarer til bl.a. Brabrand's (s. 1534) fra samme værksted, har fire ens fag samt et enklere ved opgangen. Storfelternes bruske arkader er i sviklerne dekoreret med fantasmasker i ret lavt relief, og på de afskårne hjørner står figurer af evangelisterne med deres tegn, i skæringen så lig med hermerne på altertavlens barokke topstykke i Århus Vor Frue (s. 1140), at de formodentlig er udført af samme billedskærer. Evangelisterne er (regnet fra øst) Mattæus, Markus (fig. 15), Lukas og Johannes; figuren nærmest sydvæggen er dog, ligesom i Brabrand, en nøgen kvindeherme, hvis skaft bærer draperiophæng med stor hængekvast. Gesimsen har kraftig æggstav og tandsnit over frisefelter med bruske volutter, vindrueklaser og fantasmasker. Hjørnekonsollerne er



Fig. 13. Mandshoved på døbefont (s. 1716f., jfr. fig. 14). NE fot. 1967. - *Man's head on baptismal font (cf. fig. 14).*

Fig. 14. Romansk døbefont (s. 1716). NE fot. 1967. - *Romanesque baptismal font.*



prydet med små englehoveder over tandsnit, hovedet ved sydvæggen dog større og af en enklere type. Postamentets felter er glatte, med profilerede rammer, og på hjørnerne sidder muslingeskalprydede kvindehoveder, ved sydvæggen blot en diamantbosse. De tre bevarede hængestykker er formet som kartoucher omkring halvrosen; ved sydvæggen en plade med det reliefskårne årstal »1651«. Huller under hjørnerne viser, at stolen har haft hængeornamenter. Det enklere opgangsfag, uden bruskværk og blot med profileret fyldingsramme i storfeltet, stammer måske fra stafferingsåret, 1653, der er malet i frisefeltet. Dele fra den nedtagne, seksidede lydthimmel, nu på loftet, viser, at himlen har haft kartoucheformede, bruske topstykker og lave, udsavede hængestykker; over den glatte frise tandsnit- og æggestavliste. På undersiden har været et seksidet felt dannet af profillister.

Stolen står med en staffing, der hvad angår storfeltsmalerier og indskrifter går tilbage til den oprindelige, men som er stærkt opmalet i forbindelse med en restaurering 1924 ved Kr. Due. Malerierne, der lå direkte på træet, forestiller, ifølge indskrifter i postamentfelterne, profeterne »Daved, Esaias, Ieremias, Ezechiel og Daniel«. De i hovedsagen gående og gestikulerende profeter (fig. 15) er iført grå, beige eller rødbrune dragter; navnene, med versaler, står rødbrune på sort bund. Stolens øvrige polykrome staffing er en nymaling fra 1924. Dette år fjernedes en mørk egetræsmaling, der dækkede den oprindelige, partielle staffing med guld, cinnober, blå og brunt. I skibets sydøsthjørne med opgang, fra 1974, langs triumfvæggen.

†*Prædikestol*. 1651/52 betaltes to karle for at nedbryde og »udberge« den gamle mur til den tidligere prædikestol,¹⁶ formodentlig det murstykke, hvori stolens bærende dragere var indsat.³⁶

Et dobbelt †*timeglas* købtes 1652/53,¹⁶ rimeligvis til anbringelse ved den nye prædikestol.

Stoleværk, antagelig anskaffet 1876 i forbindelse med kirkens restaurering,³⁷ men med genanvendelse af en del ældre ryglæn, med

barokke profiler. 1974 malet i to beige nuancer.

†*Stoleværk*. Da tårnets overdel faldt for en storm 1624 (jfr. ovf), blev en del stole ødelagt. Knud snedker i Søften måtte herefter dels lave nye stole, dels »færdige« (reparere) andre. 1633 udførte Mickel snedker i Århus låger til fem stole. Efter lensmandens og bispens befaling blev stolene året efter »skiftet«, dvs. fordelt mellem sognets beboere.¹⁶ På mandssiden (i syd) var ialt 16 stole, hvoraf den første, der kun var halv, lige ved prædikestolen, benyttedes af bispens ved visitats, men ellers af præsten. Anden stol tilskiftedes fogedens gård. På kvindesiden (i nord) var 19 stole, hvoraf den forreste tilfaldt fogeden i Herst og de fremmede, som undertiden kom i kirken.³⁸

†*Skrifte-* og †*degnestole*. 1652/53 fortingedes med to snedkere fra Århus om at lave nye stole til præsten og degnen; Peder smed betaltes for hængsler og jern til døren til skriftestolen.¹⁶ 1857 flyttedes kirkesangernes skab, antagelig indrettet i degnestolen, fra koret og ned ved nordre side af prædikestolen.¹⁴

En gammel †*kirkekiste* med lås omtales i inventariet 1647/48 og følgende år.¹⁶

†*Pengetavler*. 1661/62 anskaffedes en sort tavle af læder til at samle almissepengene i.¹⁶ 1859 ønskedes to bøsser til tavlepenge.¹⁴

†*Dørfløj*, o. 1520, i sydportalen, beskrives af Uldall 1875 som en gammel, udskåren egetræsdør »i renæssancestil eller senere gotik«, i hvis øverste fyldinger var skåret to courtoisismæssigt vendte våbner for biskopperne Niels Clausen (1490-1520) og Ove Bille (1520-36).

En **nøgle* fra en gammel kirkedør, måske ovennævnte †dør, 23,6 cm lang og 10 cm bred, med takket kam og ovalt, ringformet håndtag, findes nu på Nationalmuseet (inv. nr. F224).³⁹

Lille *orgelpulpitur*, rimeligvis fra o. 1908, med rækværk bestående af slanke balustre; opgang langs sydvæggen. I skibets sydvesthjørne.

Orgel, bygget 1975 af Jydsk Orgelbyggeri, Hinnerup. Ét manual med fire stemmer. Facade tegnet af arkitekt Bent Meyer, Hørning. †*Orgel*, bygget 1908 af A. C. Zachariasen, Århus.⁴⁰ Ét manual med tre stemmer, udvidet til fire o. 1944; pneumatisk keglevindlade.⁴¹

Fig. 15. Udsnit af prædikestol 1651, med malerier 1653 (s. 1717f.). VM fot. 1967. - Section of pulpit 1651, with paintings 1653.



Salmenummertavler, 1874. To tavler (jfr. fig. 8), 1912,¹⁴ nu på loftet.

To *lysekroner*, skænket 1925 af I. Povlsen Jørgensen, ifølge indskrift på hængekuglerne; i skibet. En lyskrans fra 1974 i koret.

Kirkeskib, firemastet bark af ældre model, sortmalet, med rød køl;⁴² ophængt i skibet 1972.

Klokke (fig. 16), 1776, støbt af Michael Carl Troschell, København. Om halsen en indskrift med versaler mellem akantusbladborter: »Soli deo gloria. Me fecit Michael Troschell, königlicher Hof Glockengieser, Copenhagen. A(n)nø 1776«. (Gud alene æren. Mig gjorde M.C.T. etc.). Midt på klokkelegemet omslutter to diagonalt anbragte rokokokartoucher, dannet af smårocailler, versalindskrifter, den ene med navnene på det daværende, nye kirkejerpar: »SG: (seigneur) Ancher Iorgen Secher,

Anna Marie Iorgensdaatter Morch, anno 1776«, den anden en medaljon med kongens brystbillede, hvorom versalindskriften: »Christianvs VII. D.G.Dan. Norv. V. G. Rex. MDCCLXXVI«. På slagkanten palmetter og blomster, herover profillinier. 83 cm i tv. m.

Klokkestol, delvis fornyet 1919.⁴³

†*Klokker*. 1) 1528/29 måtte kirken til kongen aflevere en klokke på et skippund og seks lispund.⁴⁴ 2) Da tårnets overdel styrtede sammen ved stormen o. 1624, faldt også klokken ned, men genanbragtes i en tagrytter over vestgavlen.¹⁶ 3) 1664/65 støbtes en ny klokke af klokkestøberen Jens Jørgensen i Kalundborg, »eftersom den, de havde, var meget for liden«. Sognefolkene gav »godvilligen« penge til omstøbningen, hvortil Borum kirke bidrog med en »sønderfalden« klokke, der vejede 13½ lispund, ligesom der købtes »materie« (forskelli-

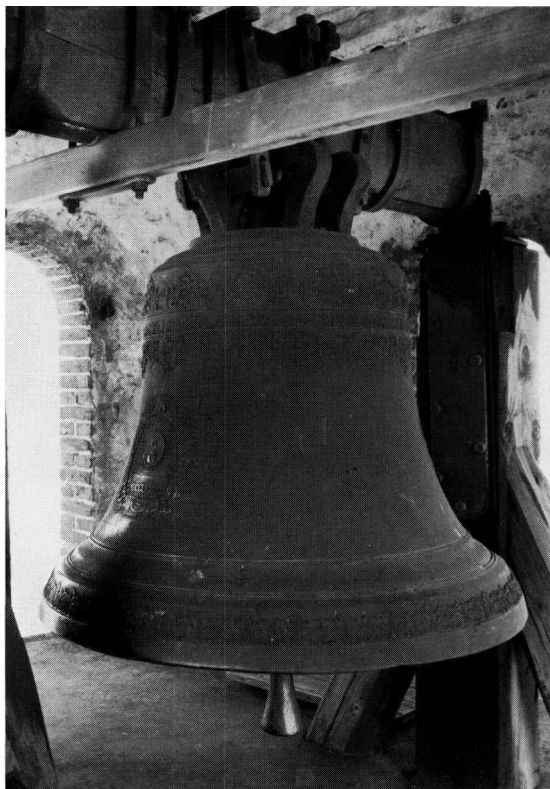


Fig. 16. Klokke støbt 1776 af M. C. Troschell, København (s. 1719). VM fot. 1967. - *Bell cast 1776 by M. C. Troschell, Copenhagen.*

ge metaller) »hos en og anden«, og man modtog »en gammel kobberhest« (jfr. †akvamani-le). Støbningen foretoges tilsyneladende i Århus, hvorefter smeden i Trige beslog klokken, der ophængtes i et nyt †»klokkeværk« opsat på våbenhuset¹⁶ (jfr. ttagryttere).

GRAVMINDER

Gravsten. 1) 0.1650. Brunlig kalksten, brudstykke, 55x45 cm, af venstre side, svarende til gravsten i Århus domkirke (nr. 58, s. 800). Inden for glat ramme ses midtpartiet af en engel, der holder ved kanten af et skriftfelt. I 1917 fandtes flere brudstykker af stenen, med udslidt tværskrift i reliefversaler, fornedet to bomærkeskjolde med initialerne »IPSB - BSD - SISB« formentlig henvisende til en kvinde

med to ægtemænd. I slutningen af 1800-årene flyttet fra kirkegården til Frans Fransens gård i Trige, nu atter på kirkegården.

2) O.1683. »Salig ma[nd ...]vs Michelsøn fordum ... deellefogidt (delefoged) vdi Ues[ter Lisb]jerre hirridt (herred), som boede [i Tri]ge oc døde sammesteds [... juli ann]o 1683«, med sin hustru [...ensdat]ter, som døde • anno •« Levede i ægteskab 34 år, velsignet med fem sønner og fem døtre. Hvid kalksten, 89xnu 71 cm, flere brudstykker,⁴⁵ venstre side afbrudt; fordybde versaler. I slutningen af 1800-årene flyttet fra kirkegården til Frans Fransens gård i Trige, nu atter på kirkegården.

3) Begyndelsen af 1700'rne. Søren Nielsøn, født i Hæst, som boede og døde der 1695(?) i sin alders 74. år, og hustru Anne Rasmusdatter Kiær, født i Spørring, † 17.. i sin alders 89. år; de levede i ægteskab 42 år, velsignet med en søn og en datter. Gotlandsk kalksten, 187X108 cm, øvre højre hjørne afbrudt; fordybde versaler. Den ret nedslidte sten har over indskriften to ovale medaljoner med brystbilleder af ægteparret. Manden med langt hår og skæg folder hænderne foran brystet, hans frakke står åben, så halskluden ses. Hustruens hue har tindingbukler. Cirkulære hjørnerelieffer med solsikke, rose og tre kornaks, under rosen læses »Esa. 40 v.6«, under aksene »Joh. ...« (jfr. s. 1343). Over medaljonerne et stort, fordybet Jesumonogram; mellem de nedre hjørnecirkler et vinget timeglas og dødningehoved, hvorunder læses »Quis evadet« (hvem undflyr). I slutningen af 1800-årene flyttet fra kirkegården til Frans Fransens gård i Trige, nu atter på kirkegården.

4) (Fig. 17), 1725-50. »...n Vol[le]s[e]n«. Tre brudstykker af svagt rødlig kalksten, der dels danner hovedparten af den 127 cm brede stens øvre halvdel, dels det nedre højre hjørne. Indskrift med fordybde versaler. Det afdøde ægtepar står under dobbeltarkade, svarende til en sten i Brabrand (nr. 7, s. 1542); han har foldede hænder, hun sammenlagte. Af de ovale hjørne-medaljoner er højre sides bevaret med siddende, læsende evangelister og deres tegn, foroven Markus, fornedet Johannes. Ved siden heraf

del af et kranium på krydslagte knogler. På kirkegården.

5) (Fig. 18), o. 1732. Niels Nielsøn K.G., født i Sabrae, boede og døde i Herst (Hæst) 17• i sin alders • år, og hustru Ellen Iensdatter B.B., født i Herst, † 1732 i sin alders 50. år; de levede i ægteskab • år, velsignet med fem sønner og tre døtre. Hvid kalksten, 178x105 cm, indskrift med fordybede versaler og kursiv. Stenens udsmykning med Kristi himmelfart svarer til den, der findes på en sten i Århus Vor Frue (nr.*21, s.1241). Bueslagets bladomsnoede søjler har joniske kapitæler og postamenter med kvindehoveder; i sviklerne sidder to englebørn støttende sig til dødningehoved og holdende timeglas. Kristusfiguren ses på kraftigt prikket baggrund over felt med skriftsted fra Ap. G. 1,9, der refererer til himmelfarts-scene. Stenens ramme bærer indskrift fra Jobs bog (19,25-26). I 1800-årenes slutning flyttet fra kirkegården til Frans Fransens gård i Trige, nu atter på kirkegården.

Desuden findes brudstykker af tre gravsten af kalksten: 1) Rødlig, ca. 69x114 cm (fuld bredde), 2) lysgrå, 35x32 cm, samt 3-4) hvid, 56x46 og 27x46 cm; kun lidt af indskriften, med fordybede versaler, er bevaret, således dødsåret 1725 og mandens levealder, 21 år. På kirkegården.

Kirkegårdsmonumenter. 1) (Fig. 19), o. 1849. Rasmus Nielsen, menig af 3. dragonregiment, *26.juli 1825 i Trige, falden i kamp for fædrelandet 20. maj 1849. Støbejernskors, 94 cm højt, på granitsokkel, med skriveskrift i relief. Korset, der krones af brændende olielampe, har øverst relief af en sommerfugl. På kirkegården, syd for skibet.

2) (Fig. 19), o. 1849. »Æreminde over Rasmus Nielsen Fød i Trige d 26de Juli 1825 og faldt i Kamp for Fædrelandet den 20de Mai 1849 i en Alder af 23 Aar og 10 Maaneder«. Sandstensstele på profileret sokkel, 123 cm høj, med fordybet skriveskrift. Stelen krones af kugle på buet plint, flankeret af fire mindre kugler. På kirkegården, syd for skibet.

3) O.1867. »Peter Vilkens hædret og mindet for 15 Felttog og 7 Saar i fransk Tjeneste.



Fig. 17. Brudstykker af gravsten nr. 4, 1725-50, over ægtepar (s. 1720). Jf fot 1978. - *Fragments of tombstone no.4, 1725-50.* - Fig. 18. Udsnit af gravsten nr. 5, o. 1732, over Niels Nielsøn og hustru (s. 1721). Jf fot. 1978. - *Section of tombstone no.5, c. 1732.*



†1867«. Sandsten på fodstykke; kronet af kors og med indfældet tavle af hvid marmor; fordybet, sortmalet antikva. To vedbendranker, foroven adskilt af sommerfugl, omslynger tavlen; baggrunden prikket. På kirkegården.

*4) O. 1877. Jesper Sørensen, *23.febr.(?)

1831 i Trige, †8. mai 1877 sammesteds. Ege-fjæl, 101 cm høj, med påmalet, hvid kursivskrift. Den temmelig medtagne planke har ud-savet dekoration i landlig senempire. Indskriftfeltet, med æselrygbuet øvre afslutning, har riflede smalsider, der midtpå brydes af firkløver. Gravmindets vaselignende topstykke smykkes af kannelurer. Bemalingen er rødbrun med grøn staffering. Tidligere på kirkegården, siden 1918 i Nationalmuseet (inv. nr. D9667).

KILDER OG HENVISNINGER

LA Vib. Kirkeinsp.ark.: Trige, rgsk. 1620-1675 (C KRB - 457). - Præstearkiv: Trige-Ølsted præstearkiv 1792-1938, div. dok. (C 348-25). - *Tegningsamlingen*: Tegning af tårn, lustryk 1919. - *Ved embedet*: Synsprotokol 1927ff. - Se i øvrigt fortegnelse over arkivalier vedr. kirkerne i Århus amt i almindelighed s. 37-39 samt forkortelser s. 42-44 og s. 1650f.

NM 2.afd.: Håndskrift: F. Uldall: Om de danske

Fig. 19. Kirkegårdsmonumenter nr. 1 og 2 over soldater faldne 1849 (s. 1721). HJ fot. 1967. - *Churchyard monuments nos 1-2, to soldiers who died in the war 1849.*



Landsbykirker, II, 1875 og 1887, s. 89. - Indberetninger ved Chr. Axel Jensen 1917 (inventar og gravminder), Kr. Due 1923 (altertavle), Hans Stiesdal 1966 (voldsted øst for Trige kirke), Vibeke Michelsen 1967 og 1978 (inventar og gravminder), Hugo Johannsen 1967 (gravminder), Kjeld de Fine Licht 1967 (bygning), Mogens Larsen 1973 (altertavle og prædikestol) og Jens-Jørgen Frimand 1978 (gravminder). - Fyldige udskrifter af de gennemgåede arkivalier findes i NM 2. afd. - Bygningsbeskrivelse ved Niels Jørgen Poulsen, inventar ved Vibeke Michelsen, orgel ved Ole Olesen og gravminder ved Anette Kruse. Redaktionen afsluttet 1980.

Tegninger og opmålinger. NM 2.afd.: Tegninger af nord- og sydportal, med Kristusfigur og kapitæler ved F. Uldall 1886. Af samme, kalker af nordportallens løve, maske og kors, samt skitseopmåling af vindue, u.å. (antagelig 1886). - Profiler af altertavle-baldakin ved Chr. Axel Jensen 1917.

Litteratur: MeddÅSt. 1975, 52f, 1976, 54.

¹ Kronens Skøder II, 508.

² LA Vib. Viborg landstings skøde- og panteprotokol 1706-11 (B 24-670) fol. 367.

³ Samme 1711-17 (B 24-672) fol. 95.

⁴ 5. okt. 1726 til 14. maj 1727 var kirken dog tilkendt Jens Andersen Møller i Århus, jfr. samme protokol 1727-31 (B24-680) fol. 9.

⁵ Samme fol. 475.

⁶ 12. januar 1731 til **14. juli** 1732 var kirken overladt til Poul Rosenørn til Mejlgård, jfr. ovennævnte protokol 1727-31 (B24-680) fol. 656 og 1731-37 (B24-682) fol. 169.

⁷ Jens Worm overtog kirken gennem sit ægteskab med Niels Langballes enke, Anna Mikkelssdatter Müller, jfr. epitaf i Ølsted kirke.

⁸ LA Vib. Galten m.fl. herreders justitsprotokol 1769-89 (B50B-7) fol. 280.

⁹ LA Vib. Hasle m.fl. herreders skøde- og panteprotokol 1805-10 (B58-SP3) fol. 59; jfr. gravsten nr. 5 på Lisbjerg kirkegård, s. 1420.

¹⁰ Samme 1810-14 (B58-SP4) fol. 111, 204 og 327 samt følgende år.

¹¹ Indsendt af overretssagfører A. Reeh, Århus. Møntsamlingens fundprotokol IV, nr. 590, 1891/92.

¹² DaAtl. IV, 114.

¹³ Præsteindb. til Ole Worm, s.42f.

¹⁴ LA Vib. Sabro, V. Lisbjerg og Framlev provsti. Synsprotokol 1845-1921 (C 30.5-10).

¹⁵ Synsprotokol 1927ff.

¹⁶ LA Vib. Kirkeinsp.ark., Trige, rgsk. 1620-75.

¹⁷ LA Vib. Århus bispearkiv. Kirkesyn 1700-1803 (C3.1166-67).

¹⁸ Mackeprang: Granitportaler s. 7, 21, 24 og 148. ÅrbOldkHist. 1896, s.283f.

¹⁹ Uldall (1875) nævner kun den profilerede sokkel i kor og skib.

²⁰ Uldall.

²¹ RA. DaKanc. B. 106, 1631-32. Betænkning ang. kirkernes rgsk.

²² Carl Lange (1828-1900) opregner selv Trige kirkes ombygning i en fortegnelse over sine arbejder; ved manuskriptet til Weilbachs Kunstnerleksikon, 2. udg., i Statens Museum for Kunst, malerisamlingens bibliotek. - Et lustryk af en tegning af tårnet (formodentlig opførelsestegningen), signeret Århus 1919, L.(?) Andersen, må være anvendt ved reparationen 1919-20. Tegningen meddeler intet om kirken før ombygningen 1876. LA Vib. Tegningsamlingen 664,680-1.

²³ Om Frijsenborgkirkerne, se Kjeld de Fine Licht i Festskrift til Harald Langberg, 1979, s. 199-211. - Carl Lange var i 1860'erne konduktør hos F. Meldahl ved opførelsen af Frijsenborg.

²⁴ I lighed med Over Hadsten kirke (Sabro hrd.), ombygget 1871-72.

²⁵ MeddÅst. 1975, 52 f., 1976, 54.

²⁶ En binding med fem kædetråde i rapporten, hvortil kræves fem skaft.

²⁷ Jfr. C.A.Jensen: Snedkere, s.69ff.

²⁸ Sidefelterne fornyet 1923.

²⁹ F. Uldall beskriver 1875 tavlen således: »Altertavlen af Egetræ har 4 ret karakteristiske Charyatider, der bære en Baldakin, som er den øverste Deel af samme.«

³⁰ På tavlens søndre gavflade er malet »Istandsæt under Nationalmuseet 1923. Kr. Due.«

³¹ 1830 ønskede synet tavlen opmalet af en »duelig mester« (LA Vib. Århus bispeark. Kirke- og præstegårdssyn 1830-35 (C 3.1177)).

³² Renset 1976 af Sv. Elmholdt.

³³ Jfr. E.Moltke i ÅrbnordOldk. 1955, s.108f. og Christie: Ikonografi, s. 126.

³⁴ Trap: Danmark, 3. udg., V, 1904, s. 120.

³⁵ LA Vib. Århus bispeark, kirke- og præstegårdssyn 1830-35 (C3.1177).

³⁶ Samtidig fik Mads Rasmussen i Herst betaling for

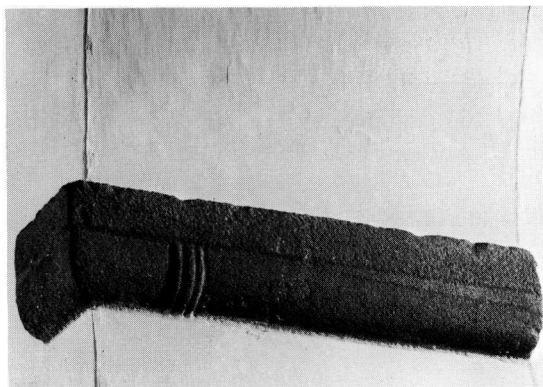


Fig.20. Triumfbuens nordre kragbånd (s. 1710). NE fot. 1967. - *Northern impost of chancel arch.*

at hugge to huller i muren til at indsætte de to »udstandere«, som prædikestolen skulle stå på, og for at tilmure dem igen (note 16).

³⁷ Tilsvarende stole fra 1871/72 i Over Hadsten (Sabro hrd.), jfr. i øvrigt note 24.

³⁸ Ingen stole blev tilskiftet inderster eller deres hustru, idet »hvis hus, de er udi, skal forskaffe dem stolestand.« Men »hiurtens« (hyrdens) kvinder, fra hver by, skulle mændene give stolestand til eller skiftes til »at stole dem«.

³⁹ Tidligere Bernhard Olsens samling.

⁴⁰ Zachariasen: Orgelfortegn.

⁴¹ Beskrivelse af orglet ved A.J.Hansen og K. Stellfeld 1974, i NM2.

⁴² Jfr. korrespondance med Henning Henningsen, i NM2. - Skibet er skænket af frk. Marie Sørensen.

⁴³ LA Vib. Præsteark. Trige-Ølsted 1792-1938, div. dok.

⁴⁴ RA. Rgsk. ældre end 1559. Nr.21. Fortegn. over indkrævede klokker 1528-29.

⁴⁵ 1917 fandtes endnu flere brudstykker. Rekonstruktionen af indskriften foretaget efter C.A.Jensens indb. 1917.

SUMMARY

Trige Church, situated on the main road between Århus and Randers, bears the hallmarks of the renovation in 1876 by the architect Carl Lange. The church consists of a Romanesque chancel and a nave from the post-1150 period plus, to the west, the lower part of what was probably a Late-Gothic tower on which a small tower was erected in 1876. The original church was built of granite ashlar on a moulded footing. The two narrow doorways, now bricked up, have a surround of quarter-round columns. The south doorway has a tympanum with cruciform decoration, the north doorway a roof-shaped lintel with an unembellished tympanum. The upper part of the Gothic brick-built tower collapsed in 1624 and afterwards the lower part and the nave were given a

common roof with a ridge turret above the west gable.

The earliest article of church furniture is the Romanesque baptismal font with human heads and animal figures. The basin, of brass, is from c. 1550. The altarpiece from the beginning of the 17th century is a modest work from the workshop of the woodcarver Mikkel van Grønningen in Hornslet (cf. p. 984). The herms are related to this workshop's products around Hornslet (Randers County) and in Viby, near Århus. The pulpit is from 1651 and according to the church accounts was executed by Jacob and Villum in Århus (cf. Brabrand, p. 1534). It was decorated in 1653 with paintings of the prophets and was extensively restored in 1924. The bell was cast in 1776 by Michael Carl Troschell, Copenhagen. The pews date from the restoration in 1876.

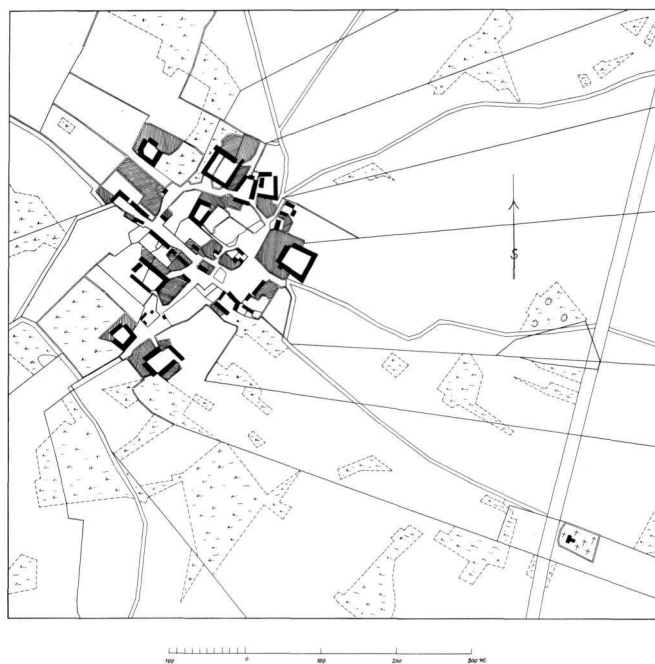


Fig. 21. Landbyplan 1:10000, målt 1780. - *Map of the village 1780.*