

†TRUE KIRKE

HASLE HERRED

Kirken var en af dem, til hvilke ærkedegnen havde visitationsret¹. Sognet omtales 1548² og en præst 1550³; i et brev 1555, hvorved Johannes de Prato forlenes med et kannikedømme i Århus domkirke og Brabrand præstekald, nævnes Brabrand kirke og True præstegård⁴. Muligvis var True kirke nedlagt på dette tidspunkt og sognet indlemmet i Brabrand. De afgifter af True sogn, der tilkom ærkedegnen og kongen, svarede efter nedlæggelsen af Brabrand kirke⁵. Kirken i True lå på vestsiden af den trapezformede byplads, på det areal ved gadekæret, hvor skolen senere blev bygget⁶.

†*Klokke*, der vejede eet skippund og eet lispund, var mellem de klokker, der 1528—29⁷ afleveredes til kongen.

KILDER OG HENVISNINGER

¹ Århus domkapitels jordebøger I, udg. af Poul Rasmussen 1972, 74. Vedr. visitations-retten jfr. p. 1367. ² DaKancReg., 388. ³ DaKancReg., 461. ⁴ KancBrevb. 1551—56, 385; jfr. 7. januar 1552 (p. 110). ⁵ 1661 anføres et kirkelam fra True, Kronens skøder II, 81. ⁶ August E. Schmidt: Brabrand og Årslev Sognes Historie II, 43ff.; jfr. bind V, 55f. og F. Hastrup, Danske Landsbytyper, Århus 1964, 163. Et hus i True, der blev nedbrudt 1848, kaldtes *kirkeladen*. August F. Schmidt, op. cit. II, 46. ⁷ BA. Beg. 108 A, nr. 21. Fortegnelse over indkrævede klokker. 1528—29.

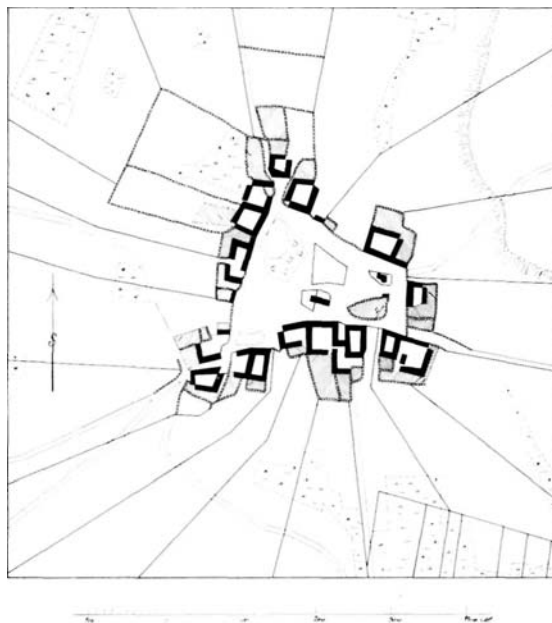


Fig. 1. True. Landsbyplan 1:10000. Kopi af original 1 kort, målt 1783 af Torm. -- *Map of the village 1783.*