

KIRKEGÅRDE I ÅRHUS

†ASSISTENSKIRKEGÅRD VED MINDEPORTEN (1813—18). Som følge af den kongelige forordning 1805, der forbød begravelser i kirkerne, anlagdes den første assistenskirkegård ved Mindeporten, syd for byen¹. Arealet, der lå ved den nuværende rutebilstation, omfattede henved tre tønder land². 1809 udarbejdede Høffner planer og overslag, men på grund af krigssituationen og den stærke inflation realiseredes projektet først nogle år senere. Arealet indhegnedes da med et dobbelt jorddige på de tre sider; 1813 opsatte snedkrene Mejer og Lindvald på østsiden et stakit på kampestenssokkel og samtidig opførte muremester N. I. Schandorff en indgangsport³. Kirkegården blev indviet ved den første begravelse 3. september 1813⁴. Da det imidlertid viste sig, at området på grund af dårlige afvandingsmuligheder var uegnet til formålet, besluttedes allerede 1817, at en ny kirkegård skulle anlægges ved Frederiksport⁵.

†SØNDRE KIRKEGÅRD (1818—1926). 2. november 1818 indviedes Almindelig, Assistens eller Søndre kirkegård (jfr. *kirkegårdsmonument nr. 1, p. 1322), hvis indhegning var påbegyndt 1817³. Arealet, der lå uden for Frederiks eller Brobergs port, udgjorde en del af »bispens løkke«⁶, og det omfattede bl.a. den nuværende rådhuspark og havde form som en skæv firkant på i alt ni tønder land (p. 55, fig. 8 A). Mod øst og syd markeredes skellet af en flækgrøft kantet af tjørnehæk⁵. Muremestrene Lisberg, Dahl og Monrad modtog 1818 betaling for kirkegårdens mur og port, snedkermester Johan Mejer for stakitværkslågerne³. Formodentlig var indhegningsarbejdet udført i overensstemmelse med forslaget fra 1817⁵, hvorefter der langs kirkegårdens to vejsider, over en syld af kamp, skulle opføres en een alen høj mur med et halvanden alen højt stakitværk, der var inddelt i 99 fag af 100 murede piller, hver afdækket med blykugle. Til arbejdet skulle genanvendes materiale fra den gamle mur ved domkirken⁷ (jfr. p. 121). Regnskabets oplysninger tyder på, at hegningen i første omgang kun gennemførtes langs Skanderborgvej, over for den mosaiske kirkegård. Mod nord opsattes 1819 et træstakit⁵, der overførtes fra Frue kirkegård (jfr. p. 1017) og bestod af 38 fag, som maledes olivengrønne med hvide »hoveder«³. En trediedel af heget bestod af et jorddige⁷, indtil fru Malling 1826 skænkede 400 rdl. til opførelse af det resterende stykke⁸. *Indgangen* til kirkegården lå på hjørnet af Frederiks og Sønder Allé⁹. 1824 opførte muremester Johan Preis ved de to yderste piller mod syd tillige en »blind port«, hvor han gjorde »en skraa Spisse af 1 ¼ al Høide til Dækkelse over Pillerne«. Begge porte maledes derefter i samme farve som det øvrige stakit, mens murværk og kugler fik sandstenskulør⁷. 1843¹⁰ fornyedes hovedporten, hvis piller blev rykket ind for at give mulighed for en påtænkt vejudvidelse⁷. Stakitværket mod Sønder Allé solgtes 1856¹¹, og et nyt af jern på 67 fag, leveret af H. S. Frich og R. Raae,

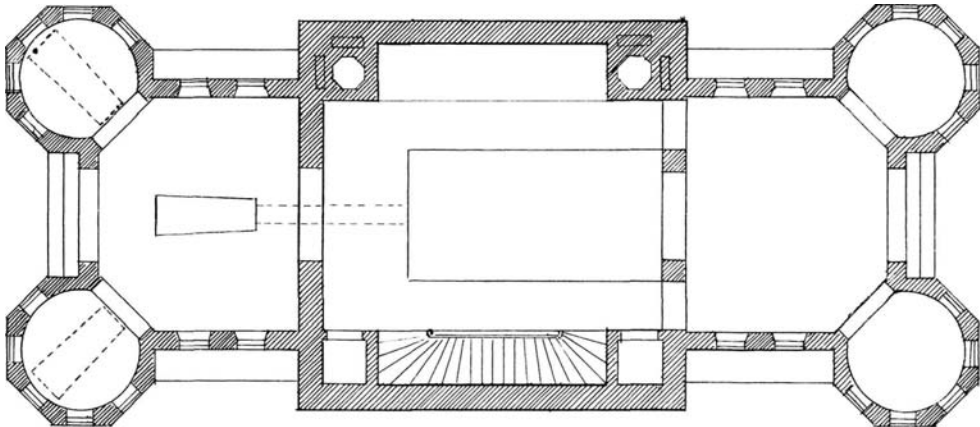
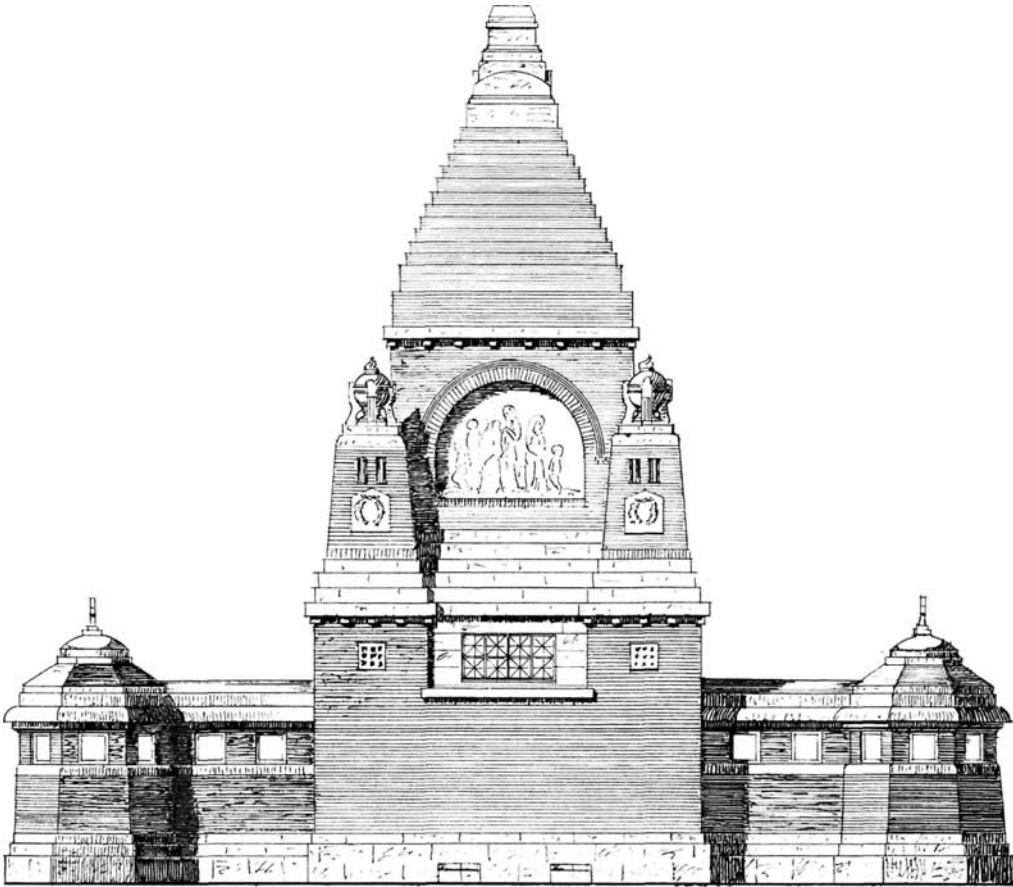


Fig. 1. Nordre kirkegård. †Krematorium, tegning af S. F. Kühnel 1:150. Kunstakademiets samling af arkitekturtegninger. Bygningen opført 1923, nedrevet 1946 (p. 1322). — Drawing by the architect S. F. Kühnel for the †crematorium in Århus North churchyard. The building was erected 1923 and pulled down in 1946.

opsattes året efter; 1859 malede Jørgensen gitter og port med sort lakfarve¹⁰. Mod slutningen af 1850'erne blev kirkegården udvidet mod syd ved inddragelse af 4 tønder land tilhørende byens borgmesterembede⁵. Området planeredes 1860¹², et *†*kapel (jfr. nedenfor) blev opført i skellet mellem de to afsnit, og efter overvejelse af flere forslag opsattes en 2¾ alen høj mur langs Frederiks Allé¹³; to år senere hegnedes sydsiden med stakit¹². 1880 indrettedes en ny indgang i kirkegårdens sydøstre hjørne.

Arealets beplantning var indledt ved anlæggelsen; i en redegørelse 1838 anfører oberst J. Høegh-Guldberg, at han har foranlediget sætning af træer og ordning af arealet. Hele området blev med tiden præget af store alleer, der opdelte kirkegården i ni afsnit; træerne i den nuværende Rådhuspark er rester af disse alleer.

Trods udvidelsen 1860 blev kirkegården dog snart for lille, og allerede 1864 nævnes¹⁴, at det snart kunne blive nødvendigt »at ty til den plads, hvori koleraligene fra 1853 er begravne«.

Efter at Nordre Kirkegård 1876 var taget i brug, bestemtes¹², at Søndre Kirkegård skulle overgå til kommunen, dog således at den fra 1. januar 1885 kunne benyttes som kirkegård i 42 år. Begravelser ophørte derfor 1926. I de følgende år blev afgivet jord til Sønder Allés udvidelse, til anlæggelsen af Park Allé og bebyggelsen her. 1938—41 opførtes det nye rådhus på en del af arealet, og resten af det forhenværende kirkegårdsområde fungerer nu som en to tønder land stor park i tilknytning til rådhuset (jfr. kirkegårdsmonumenter, p. 1322).

* *Sprøjtehus* (fig. 6). 1736f. opførtes i domkirkegårdens nordvestre hjørne (p. 118 og fig. 21,3) et sprøjtehus, som 1832, da det gennemgik en større reparation, fungerede som vognhus for købmændenes ligbærerlav; 1837 blev det flyttet til Søndre kirkegård og genopført ved indgangen mod Skanderborgvej¹⁵. Det lille, teglhængte hus, der står i blank mur af gule flensborgsten, benyttedes under epidemien 1853 til henstilling af lig og benævntes »koleralighuset«; omkring 1860, da ligbærerlavene var blevet opløst, og man ikke længere havde lavslig-vogne, nyindrettedes bygningen til sprøjte- og materialhus¹⁶. Da rådhuset opførtes, blev huset flyttet til Den Gamle By.

**Klokke*, 24 cm i tv., med profilringe om hals og slagkant, blev 1846 af byens to kirker i fællesskab indkøbt i København og ophængt ved Frederiks Port i stativ, udført af tømrer J. Galthen¹⁰. Klokken, der repareredes 1878⁴, hænger nu i østgavlen af **sprøjtehuset*, Den Gamle By (inv. nr. 146:42).

Et *†*kapel, opført i skellet mellem kirkegårdens ældre og yngre afsnit, blev 7. maj 1861 synet og godkendt¹². Den ottekantede bygning med pyramidetag og gotiserende træk var muligvis opført efter tegning af kgl. bygningsinspektør Ferdinand Thielemann¹⁷. Tanken om at rejse et kirkegårdskapel var fremme allerede i 1830'erne⁵; tømrermester H. W. Schrøder udarbejdede 1846

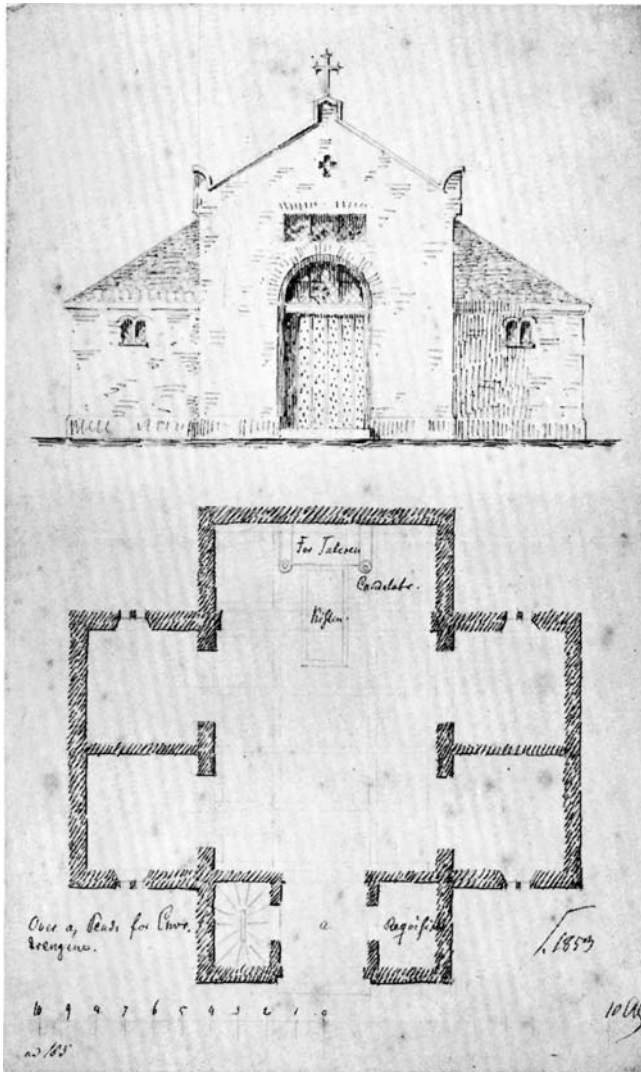


Fig. 2. Søndre kirkegård. Kongelig bygningsinspektør Ferdinand Thielemanns forslag 1853 til kapel, 1:150, Landsarkivet, Viborg. Bygningen blev ikke opført (p. 1321). — Drawing by the architect F. Thielemann 1853 for a cemetery chapel in Århus South churchyard. The building was never erected.

et projekt i klassicistisk formsprog¹⁸, der dog ikke kom til udførelse. Fra Thielemanns hånd kendes to forslag, begge nyromanske: 1853 (fig. 2) og 1857, der heller ikke blev til noget. Det gennemførte projekt, oktagonen, opførtes af tømrermester Steinbrenner og var indvendig planlagt dekoreret efter udkast af Vilhelm Dahlerup¹². I forbindelse med kirkegårdens ophævelse 1926 blev kapellet nedrevet.

NORDRE KIRKEGÅRD (1876 ff.). Da den første, store assistenskirkegård blev for trang, besluttedes at indrette gravplads i anlægget oven for Knudriis Bakke.

Denne nye kirkegård, der blev indviet 9. oktober 1876, omfattede oprindeligt et areal på 4,9 ha, men udvidelser 1890 (mod syd), 1891 og 1896 bragte arealet op på 12 ha. 1912 blev også anlægget på Knudriis Bakke inddraget, og i dag dækker området 14,6 ha¹⁹ (p. 55, fig. 8, B). Som afløsning for en interimistisk bygning fra 1876²⁰, rejstes 1879 et nyromansk *ligkapel* med korsfløje, tegnet af arkitekt V. Puck og indviet 2. december 1880¹²; 1909 ombygget og udvidet af arkitekt S. F. Kühnel. 1942 dekorerede Harald Borre rummet, og et krematorium indrettedes i kælderetagen ved arkitekt C. Svane.

9. januar 1923 indviedes et *†krematorium*²¹, tegnet af S. F. Kühnel (fig. 1) og placeret på den nuværende kranseplads ved kirkegårdens østskel. Bygningen, der blev sløjft 1946, havde som hovedmotiv et kunstfærdigt tårn, flankeret af fire hjørnetårne, og udvendig smykket med relieffer af Elias Ølsgaard: Kristi fødsel, Kristus helbreder en blind, Korsfæstelsen og Opstandelsen.

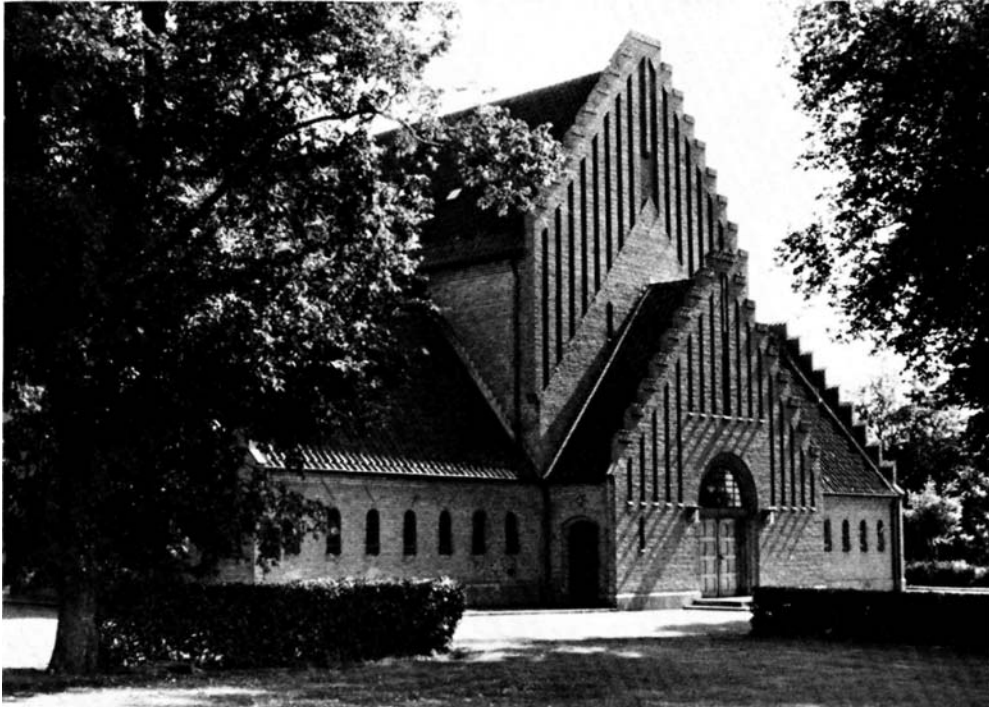
VESTRE KIRKEGÅRD (1927 ff.). Mellem Viborgvej og Silkeborgvej udlagdes 1927 et kirkegårdsareal på 80 tønder land (p. 55, fig. 8 C), hvoraf de 9 toges i brug samme år; 1977 er der anlagt gravpladser på knap 17 ha²². Et *ligkapel* (fig. 3), tegnet af stadsarkitekt F. M. B. Draiby og indvendig smykket med kalkmalerier af Agnete Vanning og Harald Borre, blev indviet 1927. Juli 1969 indviedes et nyt *kapel*, tegnet af arkitekt Henning Larsen²³.

KIRKEGÅRDSMONUMENTER

*1) (Fig. 4). 1818. Familiebegravelse for købmand Peder Larsen Schmidt, hvis ældste datter begravedes 2. nov. 1818, samme dag som kirkegården blev indviet. Grå marmorplade, 70 x 57 cm. Nu i Den gamle By (inv. nr. 210:46).

2) O. 1826. Familiebegravelse for købmand Rasmus Malling, f. 1767, død 1826²⁴. Stele af rødbrun sandsten, ca. 150 cm høj, med rektangulær indskrift-tavle af hvid marmor hvorpå fordybet, sortmalet kursiv. I stelens fladbuede gavl er indfældet en sekstakket stjerne af marmor, symbol på opstandelsen, og i den halvcirkelformede niche under indskrifttavlen ses mærker efter en nu forsvunden urne eller lignende. På *†søndre kirkegård*.

*3) O. 1829. Købmand og eligeret borger Peder Funder, død 2. febr. 1829 i sit 57. år; sat af hans efterladte ægtefælle og søn. Berømmende gravvers. Stele af rød sandsten med detaljer i hvidt marmor. Foran det aftrappede fodstykke er anbragt en marmorbikube på konsol med krydslagt merkur- og neptunstav, symboler for afdødes erhverv. Selve stelen, 183 cm høj, med trekantgavl, kronet af slangeprydet vase, har flere indfældede marmorplader. I gavlfeltet relief med ophængt, flammende vase; herunder den store, rektangulære indskriftplade, med fordybede versaler. Nederst et relief, der fremstiller en døds-genius, siddende på draperi, som han med venstre hånd løfter op bag sig, mens



K.deF.L. 1977

Fig. 3. Vestre kirkegård. Kapel, tegnet af F. M. R. Draiby, indviet 1927 (p. 1322). — Cemetery chapel in Århus West churchyard, drawn by F. M. R. Draiby, consecrated 1927.

han i højre holder sit attribut, en nedadventt, brændende fakkell. Han omgives af bikube, merkurhjelme og -stav, symboler på afdødes aktive liv. Nu i Den gamle By (inv. nr. 1502:77).

*4) O. 1829. Biskop over Århus stift, Andreas Birch, f. 1758, død 1829, og hustru Charlotte Marie Birch, f. 1780, død 1839. Hvid marmorplade, 46 × 68 cm. Nu i Den gamle By (inv. nr. 211:46).

5) O. 1830 Biskop over Århus stift, Peter Hans Mønster, f. 12. juli 1773, død 31. juli 1830. Hvidlig sandstensplade, 47 × 78 cm, med fordybet versal-indskrift (jfr. bispemaleri, p. 599). På \dagger søndre kirkegård.

*6) O. 1831. Kancelliråd, branddirektør Mathias Gerhard Georg Kray, f. 2.(?) maj 1766, død 1. juli 1831, og hustru Johanne Caroline Marie Bondy, f. 14. april 1772, død 22. maj 1836. Indskriftplade af gråhvid marmor, 88 × 48 cm. Nu i Den gamle By (inv. nr. 1160:51).

7) O. 1833. Anne Kirstine Mørch, f. 1788, gift med prokurator og politiassistent Jørgen Nielsen (jfr. nr. 25), død 26. april 1833. Stele af sandsten, ca. 125 cm høj, med fordybet versalindskrift, gravvers. Palmetornament på stelens øvre del, på siden indhugget »H 4«, måske signatur for stenhugger(?) P. Hiort (jfr. nr. 27). På \dagger søndre kirkegård.

8) O. 1833. Overlærer Harald R[eg]ner Nielsen, f. 26. sept. 1825, død [15.] nov. 1899²⁵. Pendant til nr. 7, der er rejst over Harald Niensens mor, og samtidig med denne. På †søndre kirkegård.

*9) (Fig. 5). 1836. »C. D. Gebauer, dyrmaler«, f. 14. okt. 1777, død 15. sept. 1831²⁶; udført af billedhuggeren H. E. Freund. På en grå, rektangulær, riflet sandstenspedestal står en grå stele af sandsten, 128 cm høj, med fordybet, sortmalet versalindskrift. Forsiden smykkes af marmortavle med afdødes portræt i trekvartprofil. Små dyrerelieffer pryder stenen rundt om; over portrættet: ræv, der bider en svane i halsen, og ørn, der har sat kløerne i en hare; under portrættet: en løve, der springer på en hjort. De to sidstnævnte relieffer svarer ganske til dem på stelen over lærer Hans Bøchman Melchior, d. 1831, på Herlufsholm kirkegård ved Næstved. På stelens sider henholdsvis en hingst og en tyr. I gavlfeltet to stangende gedebukke foran palmet. Nu i Den gamle By (inv. nr. 1501:77).

*10) O. 1840. Fru justitsrådinde D. O. Lang, født Rosenørn, f. 2. aug. 1777, død 30. jan. 1840. Indskrifttavle af gråhvid marmor, 40 × 57 cm. Nu i Den gamle By (inv. nr. 1162:51).

*11) O. 1840. Vinhandler Frantz Fulling, f. 26. aug. 1781, død 7. marts 1840, og hustru Cecilie Elisabeth Müller, f. 1784, død 17. april 1847. Indskrifttavle af hvid marmor, 43 × 62 cm. Nu i Den gamle By (inv. nr. 1163:51).

*12) O. 1840. Maren Thomsen, enke efter købmand Jens Moss og skipper Willum Thomsen, f. 16. febr. 1777, død 21. febr. 1840. Indskrifttavle af hvid marmor, 92 × 47 cm. Nu i Den gamle By (inv. nr. 1152:51).

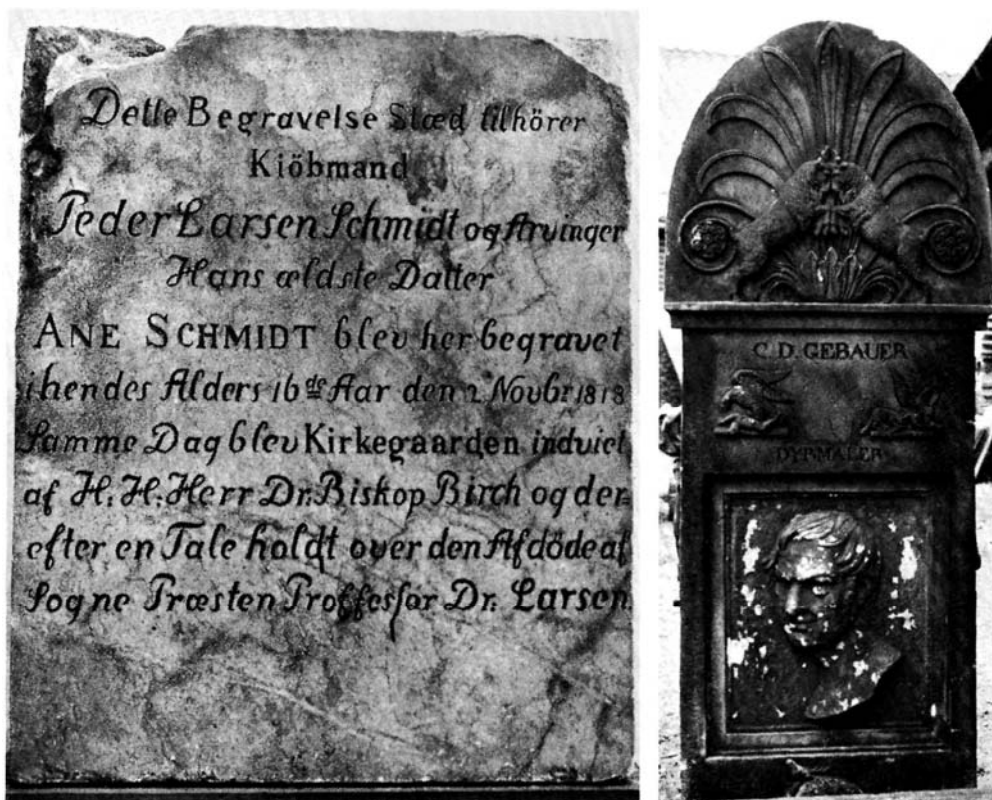
*13) O. 1840. Christen Bagge Frausing, f. 29. juli 1782, død 10. marts 1840, og Ulrikke Sophie Frausing, f. 25. aug. 1782, død 22. marts 1856. Sandsten på fodstykke, 90 cm høj. En udhugget laurbærkrans omgiver skriftfeltet. Tidligere kronet af kors. Nu i Den gamle By (inv. nr. 1144:51).

*14) O. 1841. Enkemadame Johanne Kielsen, født Sveistrup, død 26. febr. 1841 i sit 64. år. Indskrifttavle af gråhvid marmor, 81 × 47 cm. Nu i Den gamle By (inv. nr. 1157:51).

*15) O. 1841. Oberstløjtnant Carl Frederik Wilhelm v. Lewerk-huusen, født i Norge 2. okt. 1747, død 21. febr. 1841, og hustru Mette Pouline, født Boserup, f. 25. sept. 1768, død 14. juni 1843. Indskrifttavle af hvid marmor, 48 × 96 cm. Nu i Den gamle By (inv. nr. 1161:51).

*16) O. 1842. Inger Tommerup, født Overgaard, f. 4. maj 1808, død 23. juli 1842. Oval indskrifttavle af hvid marmor, 12 × 18 cm. Nu i Den gamle By (inv. nr. 1151:51).

17) O. 1843. Rådmand S. Søegaards familiebegravelse. Kæmner Søren Jensen Søegaard, f. 1779, død 1843. Stele af mørknet sandsten, ca. 116 cm høj. Den fordybede versalindskrift findes på en let rundbuet tavle, der springer lidt



Den gl. By fot.

Anette Kruse 1977

Fig. 4. Søndre kirkegård. *Gravminde nr. 1, familiebegravelse for købmand Peder Larsen Schmidt, 1818 (p. 1322). — *Århus South churchyard. Tombstone from 1818.* Fig. 5. *Gravminde nr. 9, 1836, over dyrmaler Christian David Gebauer, d. 1831 (p. 1324). — *Århus South churchyard. Tombstone for C. T. Gebauer, the painter (1777—1831), executed by H. E. Freund, the sculptor, in 1836.*

frem fra stelens rektangulære del. På gavlstykkets forside kraftigt bladværk i relief; tidligere kronet af kors. På †søndre kirkegård.

*18) O. 1845. Pastor Michael Frederich Iahnsen, i 52 år residerende kapellan til Frue kirke menighed og hospitalspræst i Århus, f. 3. juli 1760, død 7. april 1845, og hustru Else Chatrine Iahnsen, f. 7. april 1759, død 3. aug. 1832. Indskrifttavle af gråhvid marmor, 82 × 56 cm. Øverst på stenen et indhugget kors. Nu i Den gamle By (inv. nr. 1159:51).

*19) O. 1845. Stiftsprovst Mogens Lindhardt, f. 25. sept. 1769, død 13. aug. 1845, og hustru Dorthea Sophie født Sommer, f. 26. okt. 1774, død 2. jan. 1832. Sandsten på fodstykke, 98 cm høj, med hvid indskrifttavle af marmor. Tidligere kronet af kors. Nu i Den gamle By (inv. nr. 1145:51).

20) O. 1845. Biskop over Århus stift Jens Paludan Müller, f. 1771, død 1845, og hustru Marie Benedicte Bosenstand Goiske, f. 1775, død 1820. Rødlig granitblok, ca. 78 cm høj, med indskrifttavle af hvid marmor, hvorpå sort-

malede, fordybede versaler, kranset af vedbendranke. Oprindelig kronet af kors. (Jfr. bispemaleri, p. 599). På \dagger søndre kirkegård.

*21) O. 1846. Apoteker Jacob Jonas Køster, f. 12. jan. 177?, død 9. sept. 1846²⁷. Indskrifttavle af grå marmor, 47 × 34 cm. Nu i Den gamle By (inv.nr. 1154:51).

*22) O. 1848. Købmand Iens Simmelkier, f. 24. nov. 1783, død 7. nov. 1848. Sandsten på fodstykke, 60 cm høj, med indskrifttavle af hvid marmor, hvorom en udhugget vedbendranke snor sig; tidligere kronet af kors. Nu i Den gamle By (inv.nr. 1143:51).

*23) O. 1850. Anna Baes, født Bertzig, f. 8. dec. 1788, død 30. maj 1850. Støbejernskors med tilhørende fodstykke. Korset, der har form som et latinsk kors, er 102 cm højt. Armenes trekløverformede afslutninger har hver en sommerfugl i relief, symbol på opstandelsen. Nu i Den gamle By (inv.nr. 72:45 og 138:43).

24) O. 1853. Familiebegravelse for justitsråd og købmand Harboe Meulengracht²⁸. Han fødtes 1767 og døde 1853. Hvidlig sandstensstele på sokkel af rødlig sandsten, ca. 220 cm høj, med fordybet, sortmalet versalindskrift under egeløvskrans af kobber. På \dagger søndre kirkegård.

25) O. 1853. Byfoged i Århus, Jørgen Nielsen, f. 1789, død 8. dec. 1853 (jfr. nr. 7), »Reist af erkientlige Medborgere«. Brunlig granitstele, ca. 160 cm høj, med fordybet versalindskrift. På gavlstykket indhugget en sekskantet stjerne, symbol for opstandelse. På \dagger søndre kirkegård.

*26) O. 1854. Rådmand, kancelliråd Jacob Villads Engelsted, f. 2. aug. 1786, død 19. febr. 1854²⁹. Indskrifttavle af gråhvid marmor, 67 × 44 cm. Nu i Den gamle By (inv.nr. 1155:51).

27) O. 1855. Organist og kantor Johannes Kabell, f. 2. dec. 1783, død 12. sept. 1855. Brudt søjle af sandsten, ca. 198 cm høj, med fordybet, sortmalet versalindskrift. På søjlens nederste del en omkranset lyre i relief, hvorunder med fordybede versaler skrevet (stenhugger?) P. Hiort (jfr. nr. 7). Søjleens »naturstens« fundament har relief med to korslagte neg omgivet af vedbend.

28) O. 1856. Skibskaptajn John Gaarn, f. 22. juli 1786, død 30. nov. 1856. Liggende sandsten, ca. 63 × 48 cm, med fordybet versalindskrift, hvorover relief af antikt fartøj. På \dagger søndre kirkegård.

29) O. 1857. Købmand Johan Fr. Knur, død 13. okt. 1857. Han fødtes 1797. Stele af sandsten på høj sokkel, ca. 175 cm høj, med rektangulær indskrifttavle af hvid marmor, hvorpå fordybede versaler; herover en egekrans. På \dagger søndre kirkegård.



Anette Kruse 1977

Fig. 6. Søndre kirkegård. *Sprøjtehus. Opført 1736—37 på domkirkegården, 1837 flyttet til Søndre kirkegård, nu i Den gamle By (p. 118 og 1320). — *Housing originally built for the fire engine in the city in 1736—37, moved 1837 to the South churchyard and now in Den gamle By museum.*

KILDER OG HENVISNINGER

De benyttede arkivalier tilhører de grupper, der er anført ved Århus domkirke (p. 37—41) og Vor Frue kirke (p. 1256). Forkortelser som p. 42—44.

Redaktion: Anette Kruse.

Tegninger: NM: F. M. R. Draiby 1937 (sprøjtehus 1:50 (kopi)).

Kunstakademiets saml. af arkitekturtegn. M. R. Fritz' aflevering, bl.a. mappe med projekter og opmålinger vedr. kirkegårdskapeller m.v. af M. R. Fritz, S. F. Kühnel o.a.

LA. Vib. F. Thielemann 1853 (kirkegårdskapel). En betydelig fotografisamling findes i den lokalhistoriske afdeling af Århus kommunes hovedbibliotek.

¹ LA. Vib. Århus domk. insp. ark. Dok. vedr. kirkegårdene 1690—1903 (C 617—28) og Århus bispeark. Århus kirker 1785—1813 (C 3—489). Jfr. H. Matthiessen: Torv og Hærstræde, 1922, 120—24. ² Hertel II, 2, p. XXXIX; Rasmus Nielsen: Aarhus i 1840-erne, Århus 1959, 142. ³ LA. Vib. Århus domk. insp. ark. Rgsk 1758—1900 (C 617 50—57). ⁴ Aarhus Stifts Adresse-Contoires Tidende (= Aarhus Stiftstidende) 5. sept. 1813. ⁵ LA. Vib. Århus domk. insp. ark. Dok. vedr. kirkegårdene 1690—1903 (C 617—28). ⁶ Ang. arealet og porten, jfr. Hoffmeyer I, 99 og 378 ff. Den følgende beskrivelse af kirkegårdene tager udgangspunkt i oversigterne: ÅgT IV, 105—07 og 114—15 samt Trap: Danmark, 4. udg. VII, 1926, 18—19; 5. udg. XIX, 1963, 53—55. ⁷ LA Vib. Århus bispeark. Århus kirker 1814—46 (G 3 490—96). ⁸ LA. Vib. Århus bispeark. Stiftsøvrighedens journal 1821—31 (C 3—728), og note 15. ⁹ Erhvervsark. Århus byark. Århus domk. insp. ark. Rgsk. 1734—37 (A C—6). ¹⁰ LA. Vib. Århus bispeark.

Århus domk. Rgsk. 1821—59 (C 3 2299 2307).¹¹ LA. Vib. Århus domk. insp. ark. Forhandlingsprot. 1834—1916 (C 617 1—2).¹² LA. Vib. Århus domk. insp. ark. Kopi-bog 1859—62 (C 617—3).¹³ Muren ses på Frederik Visbys akvarel (Rasmus Nielsen, op.cit., p. 14), der formentlig er fra tiden omkring 1865. H. Sejerholt skriver i »For hundrede Aar siden, 5 Silhuetter«, ÅrbÅrhSt. 1929, 65: »Hvor Skellet gik i Halvtredserne, kan endnu ses paa den pludselige Stigning i Kirkegaardsmurens sydlige Højde«. ¹⁴ LA. Vib. Århus domk. insp. ark. Kopibog 1872—90 (C 617—5). ¹⁵ Aarhus Stiftstidende 7. sept. 1837, og note 7. ¹⁶ Rasmus Nielsen, op. cit., 154. Købmands-liglavet ophævedes 1854, jfr. Aarhus Stiftstidende 17. nov. 1854. ¹⁷ LA. Vib. Komiteen for opførelse af et ligkapel i Århus. Div. dok. 1853—56 (X 513—1). ¹⁸ N. J. Israelsen: Senklassicismens gennembrud i Aarhus. Den gamle Bys årbog 1967, 29—30.

¹⁹ Stele ved indgangen mod Østboulevarden og Kirkegårdsvej oplyser kirkegårdens data.

²⁰ Aarhus Stiftstidende 9. okt. 1876. ²¹ Jfr. O. Wanscher: Om Krematorier. Arkitekten XXVIII, 1926, 229—32; K. Secher: Ligbrændingens Historie i Danmark, 1931, 301 f. ²² Oplyst af Århus Begravelsesvæsen. ²³ Arkitektur XVI, 1972, 218—24.

²⁴ Rasmus Nielsen: Aarhus i 1840-erne, Århus, 1959, 116. ²⁵ Cm. Buur: Aarhus Skole væsen gennem 80 Aar, 1930, tillæg p. 8. ²⁶ Weilbachs Kunstnerleksikon I, 1947, 336.

²⁷ Jfr. Emanuel Sejr: Gamle Århusgader, Århus, 1960, 28. ²⁸ Jfr. Rasmus Nielsen: Aarhus i 1840-erne, Århus, 1959, 114. ²⁹ Jfr. ÅgT. II, 306.

SUMMARY

A royal decree in 1805 prohibited burials inside churches, a privilege of the aristocracy and the upper middle classes over many centuries. The result was that cemeteries were established outside the towns. In Århus the first auxiliary cemetery was laid out in 1813, but soon had to be discontinued, and in 1818 the *South churchyard* was consecrated (p. 55, fig. 8 A). This cemetery was closed in 1926, and its †chapel pulled down. Part of the site was later used for the city's present town hall. There are still a number of tombstones standing in the area, and others have been moved to Den gamle By museum (fig. 4—5). The *North churchyard* was established in 1876 and the *West churchyard* in 1927 (p. 55, fig. 8 B and C). Of the buildings here must be mentioned the crematorium, built in 1923 and demolished in 1946 (fig. 1) and the cemetery chapel 1927 (fig. 3).