

Lindseys psalter fra o. 1222, fremlagt af Nigel Morgan (jfr. note 56), cat. nr. 47. Den mere tunge og statuariske Johannesfigur slutter sig i højere grad til normen blandt 1200'ernes mange sønderjyske krucifiksgrupper. Se Jörn Barfod: Die Holzskulptur des 13. Jahrhunderts im Herzogtum Schleswig, Husum 1986, samt Ebbe Nyborg og Verner Thomsen: Fra Paris til Sneslev. De ældste danske krucifikser og helgenbilleder, i NMArb. 1993, s. 173f.

⁷⁶ Det er af hensyn til denne bagfra synlige opstilling, at sidefigurerne 1938 har fået deres nu overflødige ryglukker.

⁷⁷ M. K. Sørensen 1880-81 (jfr. note 60). Se også Richard Haupt: Die Bau- und Kunstdenkmäler des Landes Schleswig-Holstein V, Heide 1924, s. 778 og Ebbe Nyborg (jfr. note 2), s. 25.

⁷⁸ Af en tredje, tilsvarende brystning i Store Rise kirke på Ærø er reliefferne bevaret ved genanvendelse i en sengotisk altertavle. Se generelt Ebbe Nyborg: Passionsreliefferne i Store Rise Kirke på Ærø. En lektoriebrystning fra. o. 1300. I Kirkens bygning og brug. Studier tilegnet Elna Møller, 1983, s. 71f.

⁷⁹ I Nørre Haksted er et til lektoriet hørende korbuokrucifiks bevaret; se Ebbe Nyborg (jfr. note 78), s. 80f. samt om dateringen af lektorierne i Hyrup og Nørre Haksted (o. 1265 og o. 1285) Ebbe Nyborg og Verner Thomsen (jfr. note 75), s. 175f.

⁸⁰ Otto Rydbeck: Trabes och lectorium i skånska kyrkor, Ældre kyrklig konst i Skåne, Malmø 1914, s. 178f., med fremlæggelse af Balkåkralektoriet, der nu er dendrokronologisk dateret o. 1485-86. Se endvidere U. Köcke: Lettner und Choremporen in den nordwestdeutschen Küstengebieten, ergänzt durch einen Katalog der westdeutschen Lettner ab 1400, München 1972, samt eksempelvis F. E. Howard og F. H. Crossley: English Church Woodwork, London & New York, 1917, s. 211f.

⁸¹ Apostelrækker, formentlig fra lektorier, er fremlagt af Jørgen Barfod (jfr. note 75), s. 92f.; samme i Kirchliche Kunst in Schleswig-Holstein, Katalog der Sammlung des Städtischen Museums Flensburg, Heide 1986, Kat. nr. 18, samt i Die Kunstdenkmäler des Landes Schleswig-Holstein, Kreis Husum, Berlin 1939, s. 165. Se også Nyborg (jfr. note 78), s. 85 med note 20.

⁸² For et nærmere kendskab til lektoriet og dets rester kan det meget vel være et tab, at kirkens synsprotokol med kirkebeskrivelse fra 1861 synes at være gået tabt i årene o. 1965.

⁸³ Bordet, der stammer fra Ribe, har inv. nr. 8425.

⁸⁴ Jfr. Vilslev s. 3134f. og Ebbe Nyborg: »Hans og Sten Maler af Ribe«. Om Ribe malermiljø og dets »marked« i 1600'ernes Vestjylland. I Synligt og usynligt. Studier tilegnede Otto Norn, 1990, s. 157, 164 med note 120.

⁸⁵ Ifølge M. K. Sørensen (jfr. note 60) skal man 1835

have opmalet prædikestolen, og himlen over den skal være blevet skilt ad, istandsat og malet.

⁸⁶ LA Åbenrå. Tørninglen Provsti 1773-79.

⁸⁷ En sølvplade på orgelfacaden, tidligere ved spillebordet, bærer indskriften: »Skænket ved frivillige / Bidrag, af / N. Farup Sogns / Beboere m.fl. og / Anders Hansen (Holmand) / som største Bidragyder. / Pinsedag 1905.«

⁸⁸ Nordjyllands Orgelbyggeri i Aalborg ved Emil Nielsen: Fortegnelse over leverede Orgler, o. 1920.

⁸⁹ En sølvplade på orgelfacaden, tidligere ved spillebordet, bærer indskriften: »Fornyelse og stor Udvidelse af Orglet / foretaget 1947, til Minde om / KAREN MARIE VEJRUP, FARUP. / født 1844. død 1906.«

⁹⁰ Meddelt af orgelbygger Walther Frobenius.

⁹¹ Facaden er beslægtet med Frederik Niensens orgel i Ølgod kirke, Øster Horne hrd. (jfr. s. 1547 fig. 48 og s. 1549 fig. 51). En del af prospektpiberne har været klingende.

⁹² Kronen omtales her 1880-81 og 1894, jfr. noterne 60 og 26.

⁹³ Henningsen: Kirkeskibe Ribe, s. 358.

⁹⁴ Jfr. C. Nyrop: Om Danmarks Kirkeklokker og deres Støbere, 1882, s. 63, 104.

⁹⁵ Se eksempelvis s. 2791, 3057 samt C. Nyrop: Om Danmarks Kirkeklokker og deres Støbere, 1882, s. 50, og Robert Körner: Zur Geschichte der Glockengiesser in Hamburg, Hamburg 1905, s. 41f.

⁹⁶ Forholdene vanskeliggør her en klar skelnen mellem ↑gravsten på kirkegården og ↑kirkegårdsmonument. Ved redaktionen er fulgt M. K. Sørensens (jfr. note 60) skelnen mellem kirkegårdens »ældre ligesten« og »nyere minder«.

⁹⁷ Suppleret efter M. K. Sørensen (jfr. note 60).

⁹⁸ Suppleret efter M. K. Sørensen (jfr. note 60), der dog savner alt om manden. Han er identificeret gennem Mary Windfeldt Kaiser: Slægten Windfeld, 1979, s. 19. Her meddeles, at Hans Nielsen Windfeld var født ca. 1628, blev begravet 1. feb. 1700 og indgik ægteskab 2. gang 1665 med Barbara Knudsatter, der begravdes 27. okt. 1708, 81 år gammel.

⁹⁹ Gravskriften suppleret efter delvis afskrift hos Helms (jfr. note 26).

¹⁰⁰ Se s. 799f. og 802 samt eksempelvis s. 2966, 3340f..

¹⁰¹ Jfr. eksempelvis s. 1800 med note 53 samt generelt s. 1874f. med noterne 76 og 81.

¹⁰² Jfr. eksempelvis Jerne kirke, gravsten nr. 12 (s. 998) og generelt under Tjæreborg kirke s. 1874f. med noterne 76 og 81.

¹⁰³ M. K. Sørensen (jfr. note 60) samt sammesteds s. 18f., 29.

¹⁰⁴ Se eksempelvis s. 2575f. samt S. Ellekier-Pedersen: Offerlys og mindeskjolde, i Vejle amts årbog, 1982, s. 7-60.



Fig. 1. Kirken, kirkestalden (s. 3312) og østre kirkegårdsportal (s. 3312) set fra øst. Mogens Vedsø fot. 1996. – Kirche, Kirchstall und östliches Friedhofstor, Ostansicht.

HJORTLUND KIRKE

RIBE HERRED

Sognet nævnes tidligst ved midten af 1300'rne, dels i et brev,¹ dels i håndskriftet Ribe Oldmoders kirkeliiste, hvor det var sat til den beskedne afgift af 4 skilling sølv (jfr. s. 1020f.).² I det mindste fra 1500'rne var sognet *anneks* til Kalvslund,³ siden 1659 hovedsogn i pastoratet. Med reformationen kom kirken under landsherren, fra 1580 kongen,⁴ og forblev i hans besiddelse til 1913, da den overgik til selveje.⁵

Sagn. I den hedenske tid var der en lund, hvor nu Hjortlund kirke ligger. Her gik hjortene ned til åen for at drikke, hvoraf sognets navn.⁶ Lunden skal have været helligdom for soldyrkelse i hedensk tid.⁷

Kirken ligger midt i bebyggelsen på en lille høining nord for vejen, der skærer sig ind i sydsiden af kirkebakken, mens den endnu øst for kir-

ken fremtræder som en jævn græsklædt skråning op mod kirkegårdens hovedindgang. Mod nord breder flade engarealer sig ned mod Kongeåen.

Den rektangulære *kirkegård* har bevaret gamle grænser til alle sider. Langs øst-, nord- og vestsiden er høje elmetræer, der ønskedes plantet 1853.⁸

Der er *indgange* i øst og syd. Hovedadgangen er fra øst ad en muret portal med køreport og ganglåde, begge faldede og kurvehanksbuede. Buernes vederlag markeres af kragbånd med en spinkel hulkel. Den hvidkalkede portal dækkes af et teglhængt sadeltag, der ved begge ender

afsluttes af en tindeprydet kam (sml. Hunderup s. 3166). I ganglågens søndre vange ses årstallet 1790 med indhuggede, sortmalede cifre, hvilket ikke nødvendigvis er opførelsesåret (jfr. ndf.). I lågen en sortmalet støbejernsfløj, i porten grønne tremmefløje af træ. I syd står en tilsvarende muret portal med fodgængerlåde, blot uden fals i åbningen. Den er formentlig opført 1728-29, da en \uparrow stette af træ repareredes med sten, kalk og tagsten;⁹ den omtales som omsat 1884.¹⁰ I lågen en sortmalet støbejernsfløj. Ny låge og nye porte anskaffedes 1835-36, og atter 1843-44 købtes materialer til en ny låge ved kirkegården.⁹ En gennemgang i østre dige umiddelbart nord for stalden er formentlig af yngre dato.

Kirkegårdens *hegn* udgøres til alle sider af dobbelte, jordfyldte diger af rå og kløvet kamp, der hovedsagelig er stablede; dog er indersiden i nord muret af rå sten og ydersiden i øst nord for stalden af kløvede. 1738-40 opsattes i alt 114 favne stendiger,⁹ hvilket svarer til noget over halvdelen af kirkegårdens omkreds. Diget blev 1881-82 omsat, således at de store sten kløvedes og anbragtes i ydersiden, mens de mindre fandt anvendelse på indersiden.¹⁰ En kort strækning teglmur mellem nedennævnte kirkestalds sydvesthjørne og østre kirkegårdsportal er opført samtidig med stalden.

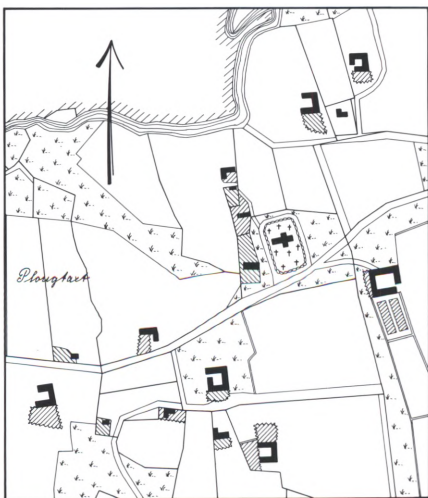


Fig. 2. Matrikelkort 1:10000. Målt af Tinghuus 1838.
-Katasterkarte, vermessen 1838.

Kirkestalden uden for kirkegårdens østside umiddelbart nord for hovedindgangen er opført 1862 af røde mursten med halvvalmet tegtag. Midt i sydgavlen en stor, fladbuet, grønmalet køreport. Opførelsesåret læses i sortmalede jerncifre på gavlens øvre del.¹¹ I langsiderne er fladbuede vinduer med støbejernsstel. Den seks fag lange bygning forlængedes 1900 mod nord med yderligere tre fag,¹² idet kirken manglede \uparrow retirader, \uparrow kulrum og mere staldplads. Bygningen indeholder i dag *ligkapel, toilet, fyrrum* mm.

Kirkens klokke hang indtil 1745 i et \uparrow klokkehus, der formentlig har været en fritstående bygning på kirkegården. Reparationer på huset nævnes 1724-25 og 1731-32.⁹

Kirken omgives af et stenspikket *fortov*, der lagdes i forbindelse med en restaurering 1975-81. Det erstatter en 1880 udført \uparrow udstøbning med beton.¹⁰ Af hensyn til dræningen afgravedes grønsværen omkring kirkebygningen 1868 og erstattedes af ler og grus.¹⁰

BYGNING

Kirken består af kor og skib, der er opført i første halvdel af 1200'rne, formentlig med en kort pause mellem de to bygningsafsnit. Hertil er i 17 eller 1800'rne føjet et våbenhus i syd, og 1913 byggedes et tårn i vest. Orienteringen afviger mod nord.

Materialer og teknik. Koret og de østligste ca. 1,5 m af skibet rejste sig oprindeligt over en skråkantet sokkel af tuf, der endnu er bevaret under østgavlen, mens den er forsvundet på sydsiden og i nord er omtrent helt fornyet i tegl. Den resterende del af skibet står på en skråkantet granitsokkel (s. 3260, fig. 5), hvis overkant ligger noget lavere end i koret. Murværket er hovedsagelig af tuf, men med en markant iblanding af tegl. Således er sidstnævnte materiale enerådende i de nederste 14-15 skifter af korets indervægge samt i trappefrisen på skibets nordside. Det bevarede tufmurværk er af fornem teknisk udførelse, hvor fugerne til tider antager karakter af knasfuger. I alle undersøgte mure (jfr. fig. 7 og 8) er iagttaget skifter af rejste sten (sml. Vilslev, s. 3111).

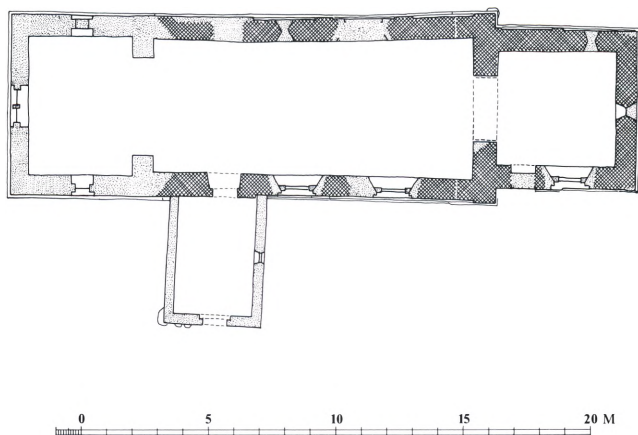


Fig. 3. Grundplan 1:300. Målt af Lars Klint og Henrik Reitzel 1969 og tegnet af Mogens Vedsø 1996. – *Grundriß*.

Et *midlertidigt byggestop* mellem kor og skib giver sig klart til kende både ude og inde i form af en stående fortanding ca. 1,2 m vest for skibets ydre østhjørner.

Facadeudsmykningen er bedst bevaret på kirkens nordside. Koret har to blændingsfelter, der forneden udgår fra en skråkantet sål og foroven afsluttes af en frise med tre rundbuer; den østre lisén og halvdelen af den tilstødende bue er gået tabt ved en ommuring, der dog ikke har berørt selve østhjørnet (fig. 5b).

Af sydsidens udsmykning er bevaret den vestre lisén i hjørnet mod skibet samt to et halvt bueslag af frisen. Disponeringen har formentlig svaret til nordsidens med to blændingsfag, adskilt af en smal lisén. Den skråkantede sål i det vestre fag er hævet højt over soklen af hensyn til kordøren, mens den mod øst formentlig har ligget i samme højde som i nord.

Østgavlen, der er velbevaret, bortset fra den senere fjernede *†gavltrekan*t, er uden udsmykning, dog ses i højde med blændingssålen i langmurene en dublering af skråkantsoklen.

Af blændingerne på skibets sydside er kun levnet få rester. Oprindeligt har facaden øst for døren formentlig været delt i tre fag (sml. nord-siden), der hver overdækkedes af tre bueslag. Bevaret er blot nedre del af den vestre lisén samt et helt og to halve bueslag i midterste fag (fig.

5d); midterbuen er noget fladtrykt (ommuret?) omkring et af de oprindelige vinduer.

Skibets nordside har tre tilsvarende disponerede blændingsfag, men disse overdækkes hver af fire trappestik i tegl (sml. Kalvslund, s. 3350). Frisen fremtræder i dag noget forhugget ved senere ændringer, bl.a. udhugning til et stort *†*vindue i midterfaget.¹³

Døre og vinduer. Korets syddør er anbragt i et fremspring, der har bevaret en skråkantet afslut-

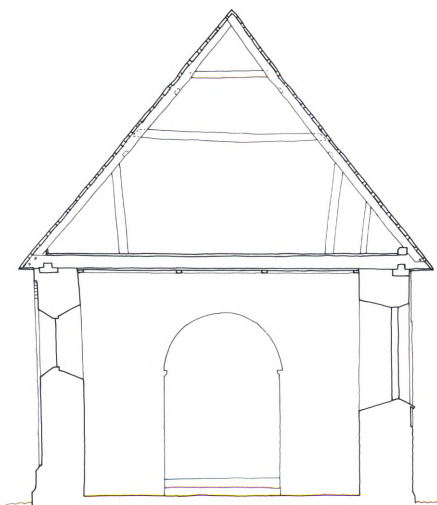


Fig. 4. Tværsnit 1:150. Målt af Lars Klint og Henrik Reitzel 1969 og tegnet af Mogens Vedsø 1996. – *Querschnitt*.

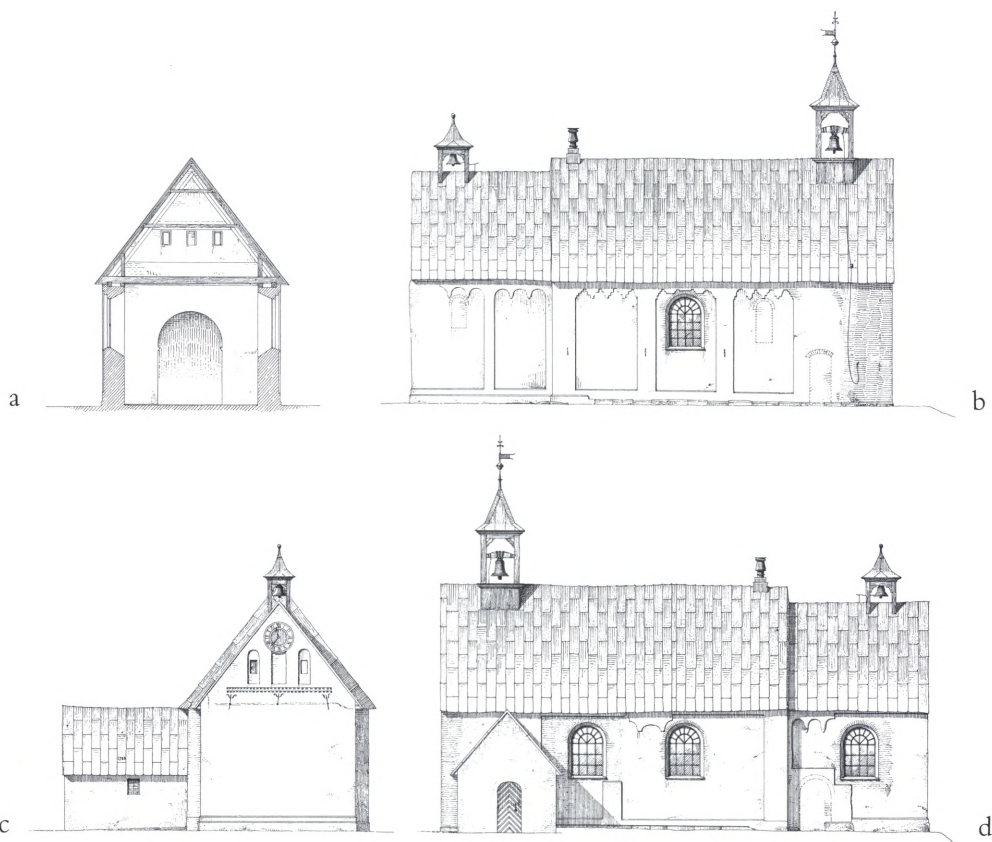


Fig. 5a-d. Opmålinger 1:300. a. Tværsnit af kirken set mod øst. b. Opstalt af kirkens nordside. c. Opstalt af kirkens østside. d. Opstalt af kirkens sydside. Forlæg til Danske Tufstenskirkker. Målt og tegnet af E. Schiødte 1884. – a. *Querschnitt gegen Osten*. b. *Aufriß, Nordwand der Kirche*. c. *Aufriß, Ostwand der Kirche*. d. *Aufriß, Südwand der Kirche*. 1884.

ning foroven, men fremtræder stærkt forhugget i østsiden. Oprindelig har partiet formentlig udgjort den hævede sål i vestre blændingsfag i syd-murens facadeudsmykning. Den rundbuede døråbning, der kun svagt anes gennem puds- og kalklagene, er udvendig tilmuret i murflugten. Af Erik Schiødtes opmålinger 1884 ses, at åbningen havde en bredde af ca. 127 cm, og det synes tillige at fremgå, at der her indenfor var en ca. 11,5 cm dyb og 19,5 cm bred fals.¹⁴ Lysningen, hvis overdækning er ukendt, må da have været ca. 88 cm bred.¹⁵ Helms oplyser, at stikket over den ydre åbning var opmuret vekselvist af tegl og tuf;¹⁶ dette er dog ikke bemærket ved de senere undersøgelser. Døråbningens inderside er stærkt forstyrret ved anbringelse af et indbygget skab i åbningen, men 1978 konstateredes, at overdækningen var fladbuget.

Skibets syddør synes bevaret helt intakt. Den ca. 215 cm høje og 95 cm brede åbning har glatte vanger og rundbuet overdækning med anslagsfals ca. 30 cm inden for ydre murflugt. Indersiden har smigede vanger og fladbuget overdækning. Norddøren er tilmuret bindigt med såvel ydre som indre murflugt. Ydersiden skjules nu af en skalmuring af munkesten i krydsskifte.¹⁷ 1884 registreredes en ca. 187 cm høj og 84 cm bred døråbning, der ikke brød soklen. Vangerne var formentlig oprindelige, mens den fladbuede overdækning uden tvivl var resultat af en eller flere senere ændringer.¹⁸ Indvendigt registreredes 1978, at den ca. 110 cm brede dør havde fladbuget overdækning som i syd.

Af kirkens oprindelige vinduer er bevaret i alt fire, to i koret og to i skibet; alle dobbeltsmigede, rundbuede åbninger. Korets østvindue,

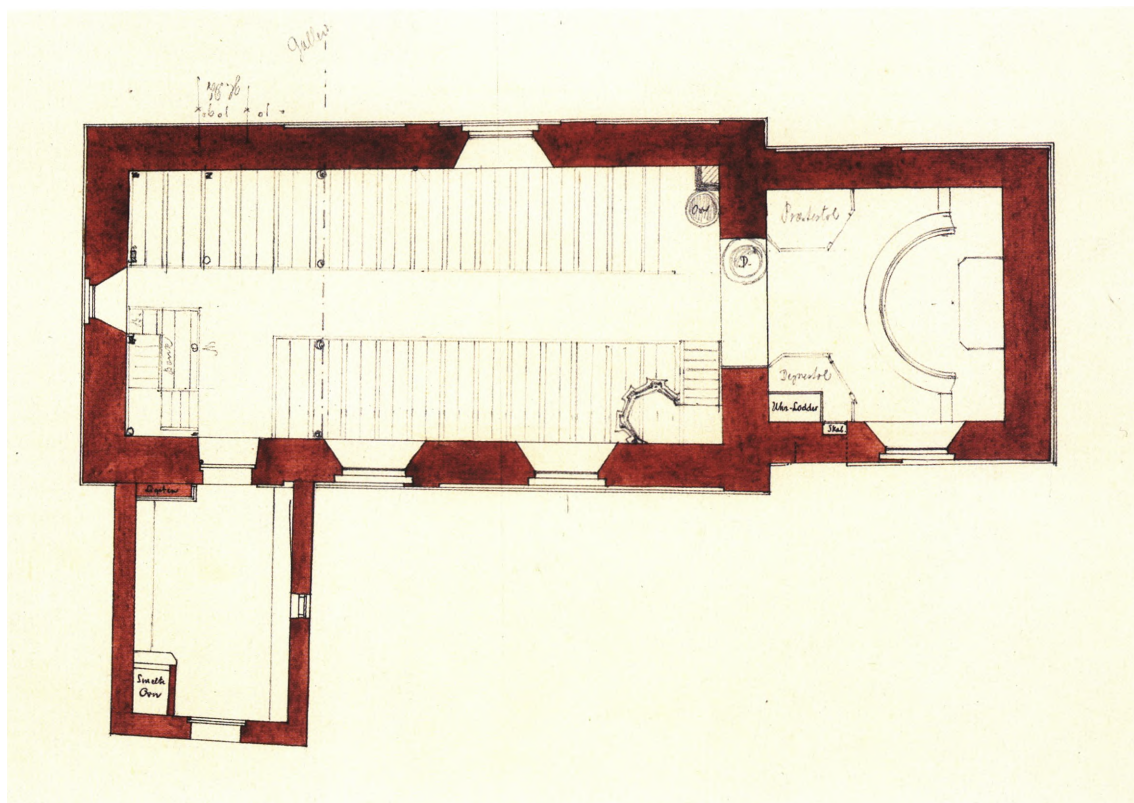


Fig. 6. Opmåling 1:150. Plan. Forarbejde til Danske Tufstenskirker. Målt og tegnet af E. Schiødt 1884. – Grundriß. 1884.

der står bevaret som indvendig blænding bag altertavlen, er sammenlignet med de øvrige åbninger bemærkelsesværdigt både ved den mindre højde og den lave anbringelse (fig. 7). Lysåbningen måler udvendig ca. 88×64 cm i ydre murflugt og ca. 48×25 cm i lysningen; underkanten er hævet ca. 185 cm over øvre skråkantled i soklen.

Korets nordvindue er anbragt centralt i østre blændingsfag. Åbningen, der er tilmuret i plan med begge murflugter, måler udvendig ca. 110×54 cm; underkantens afstand til blændingssålen er ca. 230 cm. Lysningens bredde kunne 1978, da den ydre tilmuring var delvis fjernet, måles til ca. 38 cm. Samtidig registreredes rester af en oprindelig (†)træramme med 6-6,5 cm brede og 3 cm tykke rammestykker, hvoraf buen var udført i ét stykke, samt en 5 cm bred tværsporse, alt samlet med bladninger sikrede med jernsøm. Talrige søm havde fastholdt ruden på rammens yderside.

Skibets bevarede, men helt tilmurede nordvindue sidder midt i vestre blændingsfag og måler udvendig ca. 157×62 cm. Ved en partiel udhugning 1975 fremgik, at glasset i dette vindue (som resultat af en ændring?) havde været fastgjort direkte i en muret fals. Et tilsvarende vindue skimtes indvendig i sydsiden umiddelbart vest for det østre vindue (fig. 16). Fordelingen af de to vinduer i skibet samt fravær af oprindelige åbninger i østre blændingsfag viser, at denne bygningsdel oprindelig har været disponeret med to lysåbninger til hver side i henholdsvis midterste og vestre blændingsfag.

I det indre er den rundbuede *korbu* velbevaret, blot er en *†*udhugning i søndre vange, forårsaget af opgangen til prædikestolen, nu atter lukket. De karnisprofilerede *kragbånd* er udformet i tuf. Kor og skib overdækkes af *bræddelofter*, der er sømmet på bjælkernes underside. Lofterne er af pålagte profilbrædder inddelt i henholdsvis 2×2 og 4×8 felter, der hver kantes af en smal liste



Fig. 7. Detalje af korets østgavl befriet for puds (s. 3313), set fra øst. EM fot. 1978. – *Details von dem von Putz befreiten Chorostgiebel, Ostansicht.*

(fig. 16). Profilbrædderne er grå med grønne profiler og felterne mørkebrune med gule friser.

Der er ingen muret gavltrekan mellem kor og skib (jfr. Kalvslund s. 3351). Det lodrette spring mellem korets og skibets tagflader er lukket af blyklædt træ; en not i undersiden af det bevarede gavlspær antyder, at dette også har været tilfældet ved kirkens opførelse (sml. tagværk).

Eneste bevarede *middelalderlige ændring* er en ombygning af korets østre gavltrekan, der i sidste halvdel af 1400'rne udskiftedes med en »Tørninglensk« gavl af tegl (fig. 5c). Et par skifter over tagfoden løber to savnsnit med mellemfaldende glat skifte, og herover rejser sig tre højblændinger med nærmest rundbuede stik. Alle brydes af retkantede glugger, hvoraf den midterste er tilmuret.

Eftermiddelalderlige tilføjelser er få. Våbenhuset foran skibets syddør er opført af små røde mur-

sten i krydsskifte formentlig i sidste halvdel af 1700'rne. Murene er hvidkalkede, taget af bly.¹⁹ I gavlen er en kurvehanksbuet indgangsdør og i østre flankemur et lille kvadratisk, afsproset trævindue. Våbenhusets indre overdækkes af et gråmalet træloft på synlige bjælker. I det sydvestlige hjørne stod endnu 1884 en *†blystøberkamin* (fig. 6), der var vendt med åbningen mod nord.²⁰

Tårnet i vest er opført 1913 som afløser for nedennævnte *†tagrytter*.²¹ Det kalkede murværk er opmuret af tegl over en granitsokkel med samme profil som skibets. Tårnrummet belyses af et fladbuet dobbeltvindue i vest og et højt anbragt fladbuevindue i spidsbuet spejl på sydsiden; sidstnævnte tjente som lyskilde for orgelpulpitret, før dette 1976 flyttedes mod øst. Et tilsvarende, men lavere siddende, vindue i nord tilmuredes 1978. Det fladloftede rums åbning mod skibet flankeres af to piller, som forbindes af et bueslag i loftsrummet og bærer tårnets østmur.²²

Mellemstokværket, der nås ad en trætrappe fra orgelpulpitret, har høje, smalle lyssprækker i vest og nord, sidstnævnte nu tilmuret. Klokkestokværket har faldede, fladbuede glamhuller, to mod øst og vest, et mod nord og syd. Her-



Fig. 8. Detalje af skibets sydvæg befriet for puds (s. 3312), set mod sydvest. Mogens Larsen fot. 1976. – *Details von dem von Putz befreiten Südwall des Schiffes.*



Fig. 9. Kirken set fra syd. Mogens Vedsø fot. 1996. – *Südansicht der Kirche.*

over rejser de stejle, nord-sydvendte gavle sig med gentagelser af korgavlens blændingsdekoration; midtblændingens sål er dog noget hævet af hensyn til tårnurets skiver. I syd årstallet »1913«. Taget er blytækket.

En *†tagrytter* over skibets vestende var opsat 1745,²³ formentlig som afløser for et klokkehus på kirkegården (se ovf.). Spiret, der fornyedes 1816,⁹ var firsidet og rejste sig over en lukket, kubusformet, blyklædt kasse med synlige hjørnestolper, som foroven afstivedes af profilerede knægte (fig. 5b og 5d). Det opskalkede, blyklædte pyramidespir kronedes af en fløjstang med kugle og *†vindfløj* med årstallet 1816. Klokken blev båret af to tværbjælker i øst og vest; begge afstivet af profilknægte. En blyklædning af stolper og knægte udførtes 1870.¹⁰ Nedtaget 1913 ved tårnets opførelse.

Et lille *†klokkespir* over korets østende var opsat 1848-49 som bærer for en *†urklokke* (sml. tårnmur og *†klokker*). Hjørnestolperne rejste sig direkte fra korets tagflader uden underbygning, og det lave, let svungne pyramidespir afsluttedes foroven af en blyklædt knop (fig. 5c). Nedtaget 1913 ved urets flytning til tårnet.

Reparationer og restaureringer. Formentlig i 1600'rne udførtes en partiel skalmuring af vestre del af skibets nordside sammen med en ændring af buen over norddøren. Af større omfang var en 1724-25 gennemført istandsættelse af vestgavlen,⁹ der sammen med de tilstødende dele af langmurene skalmuredes med små tegl. Fire murankre på gavlen dannede årstallet 1725.¹⁶ Samtidig repareredes kirkens østende, og det kan være på det tidspunkt, at blændingsdekorationerne på langmurenes østender forstyrredes.



Fig. 10. Kirken set fra nordøst. Mogens Vedsø fot. 1996. – *Nordostansicht der Kirche.*

Kirkens loft istandsattes 1840-41 med 24 brædder;⁹ 1873 blev loftet i både kor og skib malet med »forgylde stjerner«. ²⁴

Kirkens *restauration 1975-81* (arkitekterne Rolf Graae, Richard Aas og Herlöv Thorup) medførte store ændringer i kirkens belysningsforhold (se vinduer). Desuden foretoges omfattende reparationer af murværket; i bygningens indre afrensedes den nederste del af væggene for – fortrinsvis sekundær – puds, udvendig afbandedes nordsiden og østgavlen totalt (sml. fig. 7-8), og kraftige revnedannelser i korets hjørner og midt i østgavlen udbedredes.

Gulvene i kor, skib og våbenhus er lagt med gule, ottekantede fliser med mellemfaldende, små kvadratiske sten; midtergangen er delvis dækket af en løber. Gulvet bibeholdtes, let suppleret, ved ovennævnte restaurering og er muligvis indlagt i tilknytning til tårnets opførelse 1913. I stolestaderne er plankegulve, og inden for den halvcirkulære alterskranke er ligeledes

trægulv med de kileformede planker liggende radiært.

Kirken havde tilsyneladende bræddegulve 1834, da gulvet udskiftedes og maledes.²⁵ 1873 nævnes, at stengulvet i stolestaderne erstattedes af brædder.¹⁰

De nuværende *vinduer* i korets og skibets sydside er indsat ved restaureringen 1975-81 og har rundbuede egetræskarme med hver fire sprossede rammer. De anbragtes i ældre åbninger, hvis lysningsmål indskrænkedes ved opmuring af yderligere en fals, og samtidig tilmuredes et tilsvarende vindue på skibets nordside. Forgængerne var (†)jernvinduer (sml. fig. 5b og 5d), anskaffet 1856²⁶ og af J. Helms betegnet som uformeligt store. Blytaget udstyredes 1868 med to †tagvinduer af støbejern,²⁷ der 1889 suppleredes med yderligere ét.¹⁰

Tagværkerne over skib og kor er i det væsentligste middelalderlige, af eg, men noget ændrede; dog undtaget skibets vestligste spærfag,



Fig. 11. Nordsiden af kor og skib under restaurering (s. 3318), set fra nordvest. EM fot. 1978. – *Nördliche Chor- und Langhauswand während Restaurierung, Nordwestansicht.*

der er af fyr og opsat 1913 ved tårnets opførelse. Koret har fire fag med to hanebånd og korte, lodrette spærstivere samt et gavlspær, der står på spærfødder og kun har de lodrette stivere. Tagværket er sandsynligvis i denne udformning senmiddelalderligt, men hanebåndene ses at være genanvendte spær fra et ældre (†)tagværk, der formentlig var af samme type som i skibets østende.

Skibets middelalderlige tagværk er på i alt 11 fag. De fem østre – gavlspæret medregnet – har haft lange, krydsende †skrånstivere, der endnu giver sig til kende ved taphuller i spær og bjælker (fig. 4), samt korte lodrette stivere nær bjælkeenderne. Dette tagværk er sandsynligvis samtidigt med skibets fuldførelse. Skrånstiverne er sekundært erstattet af to hanebånd – tilsyneladende uden nedtagning af tagværket. I gavlspærets underside ses ovennævnte not, der kan have fastholdt en brædebeklædning til erstatning for den manglende, murede gavltrekan.

Et stød i murremmene i både nord og syd ca. 5,7 m fra skibets østhjørner angiver en udskiftning af de vestre spærfag.²⁸ De seks fag er udstyrede med to hanebånd og korte, lodrette stivere. Nummereringen forløber fra vest mod øst; i nord firkantstik og i syd skåret med hul-
Våbenhus²⁹ og tårn har tagværker af fyr, som er
samtidige med de respektive bygningsafsnit.

Tagbeklædningen på kor, skib, våbenhus og tårn er bly, der senest er omlagt 1977-78 (blystøber H. Hermansen & Søn). Våbenhusets tagbeklædning var formentlig oplagt 1783 (jfr. ovf.), mens en omlægning af den østlige del af blytaget på skibets sydside fandt sted 1838.³⁰ En større reparation fulgte 1890, hvor den vestre ende af skibets tagflader udskiftedes, syv fag i syd og tre i nord.³¹ En omlægning af tårntaget fandtes fornøden allerede 1924 – 11 år efter opførelsen,²¹ og 1944 udskiftedes taget over våbenhuset.³²



Fig. 12. †Kalkmaleri, o. 1625, pokallignende figur og vægdraperi på triumfvæggen nord for korbuen (s. 3321). Egmont Lind fot. 1939. – †Wandmalerei, um 1625. Pokalähnliche Figur und Wanddraperie an Triumphwand nördlich des Chorbogens.

På oversiden af de genanvendte spær i korets tagværk ses borede naglehuller med en afstand af 25-28 cm, muligvis stammende fra fastgørelse af lægter eller rafter til en ældre tagbeklædning – et †stråtag? (sml. Kalvslund s. 3354).

Opvarmning. Kirkens nuværende varmekilde er et centralvarmeanlæg, der ved restaureringen 1975-81 installeredes i en fyrcælder i kirkestalden som afløser for et ældre anlæg med samme placering og udformning. En †kakkellovn opstilledes 1883 i skibets nordøsthjørne (fig. 40);¹⁰ fem år senere ønskedes ovnen malet med hvid asbest.¹²

Kirken står i dag med hvidkalket murværk med undtagelse af granitsoklen under skib og tårn, mens alle tagflader er blytækte.

KALKMALERIER

På nordvæggen i koret findes en kalkmalet præsterækketavle fra o. 1800, mens andre †udsmykninger kendes fra undersøgelser 1939 og 1975-76. 1939 afdækkedes på triumfvæggen i skibet rester af renæssancemaleri, som må have hørt til en større udsmykning fra o. 1625, der kunne iagttages både i kor og skib ved væggenes istandsættelse 1975-76. Samtidig fremkom i koret en grafittiagtig tegning af renæssancekarakter og på østvæggen flere dekorationer, som knyttede sig til altertavlen og må være fra 17-1800'rne.

En *præsterækketavle* østligt på korets nordvæg synes udført i Jens Christian Ramsings præstetid (1794-99). Den måler 165×190 cm og udgøres af to kolonnefelter med sort bund og en enkel ramme i bruntoner. I venstre kolonne er under overskriften: »Siden Reformationen haver i Hiortlund og Calslunds annekterede Menigheder været følgende Præster« anført navne og årstal til og med den nævnte, alt med den samme ensartede, hvide skriveskrift som et afsluttende vers: »Stoel Vandringsmand paa Tiden ey...Job. 16. cap. 22. v.« I højre kolonne er med



Fig. 13. Mandshoved og ulæselig indskrift, skitseagtig †tegning på korets nordvæg, o. 1575 (s. 3321). Mogens Larsen fot. 1976. – *Männerkopf und unleserliche Inschrift, skizzenhafte †Zeichnung an nördlicher Chorwand, um 1575.*



Fig. 14. Kirken set fra nordøst. Forarbejde til Danske Tufstenskirker. Blyantstegning ved E. Schiødt 1884. – Nordostansicht der Kirche. Bleistiftzeichnung, 1884.

samme skrift (men vekslende skrivemåde) fyldt ud til 1965, hvorefter de seneste navne er fortsat på en nedenunder hængende trætavle (jfr. præsterækketavle, s. 3339).

†*Kalkmalerier.* 1) (Fig. 13) o. 1575, en skitseagtig tegning med rødkridt på korets nordvæg, 150 cm over gulvet og i en afstand af ca. 165 cm fra triumfmuren. Her var på et tyndt kalklag tegnet et 25 cm højt mandshoved med langt hageskæg og kraftige knebelsbarter, bærende en flad baret med fjer i venstre side. I issehøjde øst for hovedet rester af en ulæselig indskrift og på venstre albues sted sås et blad. Lignende ridserier i samme bekvemme højde anedes hen mod triumfmuren. Undersøgt 1976, tilkalket 1993.

2) O.1625, omfattende dekorationer til fremhævelse af altertavlen og prædikestolen samt vægdraperi mm., alt snarest tilhørende én og samme udsmykning. På korets østvæg afdækkedes 1976 *skyggemaleri* til markering af renæssancealtertavlens konturer, dog med yderligere for- siring i form af bladslyng og hængeskviste (fig. 15); den sorte farve var kun ført så langt ind bag

tavlen, som man har kunnet se. Beslægtet med dette konturmaleri var en samtidigt iagttaget dekoration omkring prædikestolen. Langs kurens sydside og fortsættende op til lydhimlen var på okkergul bund udført en afstregning som en art malet rygpanel. Det ledsagedes af rankeudsmykning, ligesom der omkring himlens østlige kant sås en sort ranke. Rødt vægdraperi iagttoges 1939 på triumfvæggen nord for korbuen (fig. 12) og 1975-76 midt på skibets nordvæg, 190 cm over gulvet. Det røde draperi, 1939 angivet som 55 cm højt, var ophængt i gule ringe på en sort stang med skyggemarkering. Over draperiet var på triumfvæggen malet en pokallignende figur (fig. 12), og højere oppe sås rester af versalskrift og en volut med akantusblade på en lysbrun bund, der også er iagttaget i korbuen. Malebunden var både i kor og skib en ret glat berapning. Såfremt alt var sammenhørende, må dekorationen være udført i forbindelse med prædikestolens opsætning 1617 eller kort efter. Tilsvarende skyggemaleri kendes især i Øresundsområdet; nævnes kan sidestykker i



Fig. 15. †Kalkmaleri, o. 1625, skyggemaleri omkring altertavlens nordre vinge (s. 3321). Mogens Larsen fot. 1976. – †Wandmalerei, um 1625. Schattenmalerei um den nördlichen Altarflügel.

Tårnby og Karlsunde kirker (DK. Kbh. Amt, s. 289, 1050), Hørve kirke (DK. Holbæk Amt, s. 2537) samt i slotskapellet på Varberg slot.³³

3-7) Dekorationer på korets østsvæg, alle øjensynligt malet som alterbaggrund i 17-1800'rne. En af de senere må henføres til 1873, da maler Peter Frederik Fredendal betales for loftets malning med forgyldte stjerner (jfr. ovf.) og en marmorering af muren bag alteret.¹⁰ 3) Vistnok et draperi, malet i rødbrune og gråbrune nuancer på blegrød bund. 4) Som de følgende oliemalet, bestående af vekslende grå og gråmarmorerede kvadre langs ydermurene og herimellem en lysblå farve med mørkegrøn marmorering som alterbaggrund. 5) Tilsvarende, men med gråhvide, rødbrunt marmorerede kvadre og lysgrå baggrund. 6) Tilsvarende, men med gulbrunt marmorerede kvadre og gråbrun baggrund. 7)

Tilsvarende, men med grå, brunmarmorerede hjørnekvadre, der havde en bred skyggemarkeret fuger og indadtil ledsagedes af en række små kvadre med brun dupning og spinkel sort marmorering på lysgrå bund. Herimellem mørkgrå baggrund.³⁴

INVENTAR

Oversigt. Samtidig med bygningen er alene den ejendommelige, tøndeformede granitfont; en klokke af støberen Herman, må være leveret henimod 1300, mens en ligeledes interessant, jernbunden dørfloj næppe kan være ældre end 1300'rne.

Hovedindretningen er fra renæssancetiden. Altertavlen, tilskrevet Mads Christensen Gamst i Revsing, er skænket 1608 af Niels Rasmussen i Gredstedbro og hans hustru Karen, mens prædikestolen bærer årstal »1617« og præsten Oluf Bruns navn ved fødderne af den centrale Kristusfigur. Alterstagerne er forsynet med årstal »1632« og initialerne »NK«, et dåbsfad med år »1583« samt våbener og initialer for tidligere, adelige ejere. Fadet vides først 1766 i kirkens besiddelse, ligesom endnu et renæssancedåbsfad ses anskaffet så sent som 1874.

Skont opsat 1699, er et stærkt forbygget vestpulpitur i renæssancestil, mens en pengetavle bærer våben for Frederik IV (1699-1730). Det af ribeguldsmeden Hendrich Bötticker (1707-39) udførte altersølv er måske leveret 1735, ligesom en fontehimmel kan være opsat dette år eller 1749. Et sæt ældre altermalerier er udført af C. F. Lind 1845, og endelig har man til det nuværende orgel fra 1976 bibeholdt en ældre orgelfacade fra 1841, mens et tårnur er leveret 1848-49. Som slagklokke tjente indtil 1913 en lille sengotisk †messe-klokke.

Farvesætning og istandsættelser. Ved den seneste indvendige restaurering 1980-81 har man i rummet fastholdt 1800'ernes brune farveholdning, som den forefandt i en staffing fra 1934. Dog er farvesætningen afstemt ved Aage Sørensen, der har tonet den brune imod det lilla og tilsat cremede farvetoner, fortrinsvis på altertavlens og prædikestolens figurale dele. Den mørkebrune farve gør sig også gældende som indfatning for altermalerierne, der er udført af Anker Lund 1886.

Måske i forbindelse med prædikestolens opsætning 1617 er der foretaget arbejder, omfattende en større kalkmalet †dekoration (†kalkmalerier nr. 2). 1735 blev altertavlen istandsat med nye malerier, træet stafferet med bl.a. rød og blå marmorering, og indsatsen mindet i en latinsk indskrift, sat af præsten Hans Munk (1713-40). Samme år vides døbefonten »opmalet«, og da Hans Munk også forfattede et op-



Fig. 16. Indre set mod øst. NE fot. 1995. – *Kircheninneres gegen Osten.*

byggeligt vers på den daværende †præste- og skriftestol, er det utvivlsomt, at arbejderne 1735 har omfattet mere end altertavlen. Men de lader sig ikke udskille fra en ny oppudsning 1749, da kirken overalt blev »sirlig anstrøgen«.

1700'nes farver afløstes 1842-45 af en bemaling med hovedpræg af grågrønt, blegrødt og hvidt, hvortil 1845 kom nye altermalerier af C. F. Lind. Hertil hørte formentlig en hvid prismemaling af loftet, og muligvis har Johan Andreas Ohrts orgelfacade allerede ved denne tid fået den egetræsfarve, der 1873 udstraktes til det meste af det øvrige inventar, samtidig med at loftet nymaledes med påklæbde, forgyldte stjerner (jfr. også †kalkmaleri nr. 3-7).

Alterbordet er fra 16-1700'rne, en opbygning i skalmur, hvoraf kun den østligste del er i behold, muret op imod korets østvæg, 157 cm bred, højde 101 cm. Materialet er genbrugte munketegle og tufsten, hulrummet delvis fyldt

op med små marksten og brokker.³⁵ Bordet dækkes af *alterpanel* fra midten af 1800'rne (1842-45?), 94×168 cm, 110 cm højt, med afskårne hjørner fortil (jfr. fig. 6). Panelet, der synes genbrugt af lidt ældre materialer, har fortil tre profilfyldinger i bredt, glat rammeværk, ved siderne halvandet fag. Lys egetræsmaling.

Alterklædet (jfr. fig. 16) er nyere, af rødt fløjil med guldkors, †*Alterklæder*. 1760 anskaffedes et nyt klæde af fløjil med sølvkniplinger, der atter udskiftedes 1839,⁹ og 1855 erhvervede man et klæde af fløjil med ægte guldgaloner og guldkors.³⁶ 1870 købtes til et nyt klæde guldbrokade og sølvfrynser hos sadelmager H. Ehlers, 1888 entrerede man om materialerne hos skræddermester J. Petersen på Gråbrødretorv i København, og 1899 var det J. H. Quedens i Ribe, der leverede materialer til et klæde.¹⁰



Fig. 17. Altertavle, 1608, udsnit af topstykke med kvindeherme og vinge (s. 3324). NE fot. 1995. – *Altar, 1608. Ausschnitt aus Aufsatz mit Frauenherme und Flügel.*

Altertavle (fig. 19), 1608, ifølge indskrift skænket af Niels Rasmussen i Gredstedbro og hans hustru Karen, tilskrevet Mads Christensen Gamst i Revsing og nu med malerier af Anker Lund fra 1886.

Tavlen slutter sig i opbygning og detaljer til samme snedkers tavler, især i Vejen og Åstrup (s. 2889, 2952). Over postamentet hæver sig et tredelt storstykke med korintiske frisosjler og et todelt, gavlprikket topstykke, alt med vinger i form af rulleværkskartoucher. De fire storsøjler,



Fig. 18. Altertavle, udsnit af postament med givern Niels Rasmussens navn og året 1608 (s. 3324, jfr. fig. 19). NE fot. 1995. – *Altar, Ausschnitt aus Sockel mit Stifternamen und Datum 1608.*

hvis prydbælter har beslagværk med diademhoved, står foran høje fyldinger med tandsnitindfatning. Under søjlerne har den kvartrunde postamentgesims fremspring, de ydre med hængekugle, de indre hvilende mod postamentets vouturfremspring, der prydes af løvehoved med ring i flaben (fig. 18). De flankerer et profilindfattet felt, mens postamentvingerne rummer givernes navne i reliefversaler, i nord læses: »Niels Rasmesen i Gredstidbro 1608« (fig. 18), i syd: »Karen Nielskvn i Gredsted Bro«. Storvingerne prydes efter snedkerens vane af et englehoved i medaljon og løber oventil ud i et ørnehoved. Frisen danner på undersiden »loft« med små rosetknopper og ledsages på arkitraven af tandsnit, mens en æggestav pryder gesimsen, som yderst bærer to drejede vasespir. De to topfelter flankeres af joniske kvindehermer (fig. 17), der har hænderne krydset over maven og på skaftet prydes af et klæde med løvemaske. Mellem felterne er fæstnet et krucifiks, som rækker op foran topfrisen. Topvingerne (fig. 17) har frugtklase og gennembrudt medaljon med et spidsskægget mandshoved i profil, og topgavlen smykkes af tandsnit omkring et bånd med »INRI«, som hører til krucifikset. Øverst afslutter et drejet vasespir, flankeret af to nøgne kvindefigurer, der ligger henslængt på de skrå gavlsider.

Tavlens *malerier* er som nævnt fra 1886, i olie på lærred, malet i lyse, blege toner og signeret »Anker Lund 1886« på storfeltets fremstilling af Vandringen til Emaus. I sidefelterne er lærredet delt i småfelter, der rummer brystbilleder af de fire evangelister og deres navne (øverst og nederst) i gylden fraktur, i nord: »St. Matthæus« (foroven) og »St. Lucas«, i syd »St. Marcus« og »St. Johannes«. I topfelterne ses to stående, musicerende engle, der slutter sig til det skårne krucifiks imellem dem. Træværket har staffering fra 1934 i mørkebrunt med brunmarmorerede søjleskafter, forgyldte sirater og indskrifter samt en tilsætning af cremede farvetoner fra 1981. I frisen læses (fraktur): »Det er en troværdig Tale værd at anammes at Christus Jesus kom til Verden at gjøre Syndere salige« (1 Tim. 1,15), i postamentfeitet: »Bliv hos os Herre thi det er mod Aften og Dagen helder« (Luk. 24,29).



Fig. 19. Altertavle, 1608, ifølge indskrift skænket af Niels Rasmussen i Gredstedbro og hans hustru Karen, tilskrevet Mads Christensen Gamst i Revsing (s. 3324). NE fot. 1985. – Altar mit Stifterinschrift, 1608. Eine Arbeit des Mads Christensen Gamst in Revsing.

De oprindelige maleripaneler med *malerier* af C. F. Lind fra 1845 er ophængt i kirken. I storfelterne (fig. 20) har han fremstillet Nadveren efter Leonardo da Vinci, flankeret af Hyrdernes Tilbedelse (i nord) og Jesu Døb, i topfelterne (fig. 22) Jesus på korset og Opstandelsen. Farverne er hovedsagelig hvide, grå og brune, Nadversce-

nen svarer næsten til samme malers fremstilling fra 1847 i Darum (s. 3040 med fig. 26). Under billederne fra 1845 ligger ældre malerier fra 1735, hvoraf der lidt til venstre for storfeltets midte står en lille renseprøve (fra 1970) fremme, visende det meste af et rødmosset apostelhoved fra en Nadverscene (fig. 21).

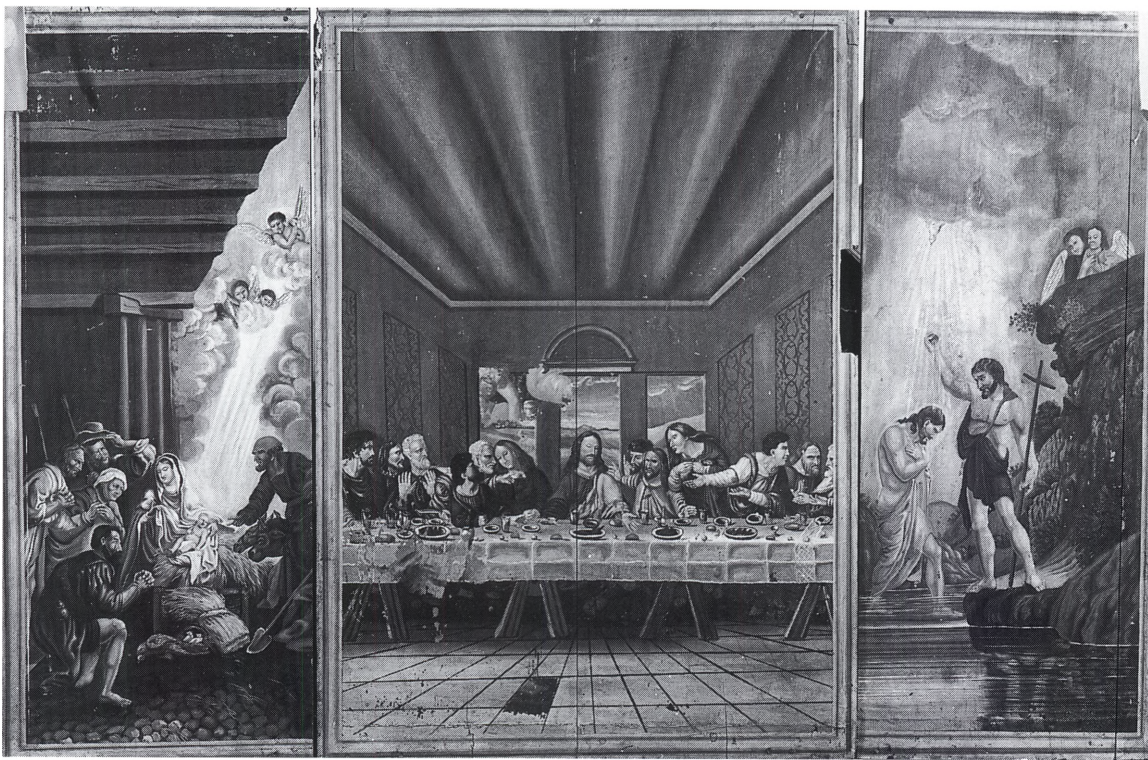


Fig. 20. Altermalerier, 1845, Hyrdernes Tilbedelse, Nadveren og Jesu Døb, udført af C. F. Lind (s. 3325). Mogens Larsen fot. 1970. – *Altargemälde, Anbetung der Hirte, Abendmahl und Taufe Christi, eine Arbeit von C. F. Lind, 1845.*

Til altertavlens stifterindskrift for Niels Rasmussen og Karen Nielskone kom en malet indskrift i form af et latinsk, elegisk distikon, skrevet af den daværende præst: »Ætherea quicquid respirans vescitur aura Collaudet, celebrat glori-



Fig. 21. Udsnit af altermaleri, Nadveren, 1845 (jfr. fig. 20), med afdækningsprøve af ældre maleri fra 1735 (s. 3325). NE fot. 1995. – *Ausschnitt aus Altargemälde, Abendmahl, 1845 (vgl. Abb. 20), mit Freilegungsprobe eines älteren Gemäldes aus dem Jahre 1735.*

ficetq(ue) Deum. Olaus Severini Bruun Pastor 1608 (Alt, der ånder og næres af den himmelske luft, skal love, prise og ære Gud. Oluf Sørensen Bruun, præst, 1608)«.37 Den tilhørende, originale staffing var vistnok kun partiel med dele af træet stående umalet eller tyndt brunt anstrøget. Konstateret er en lys cinnoberrød, lidt grøn sølvlasur og måske forgyldning.³⁸ Den latinske indskrift bibeholdtes ved en istandsættelse 1735,⁹ der af præsten Hans Munk mindedes med en ny påskrift, som udgør afslutningen (et daktylisk pentameter) af et distikon: »In manibus Domini sorsq(ue) salusq(ue) mea. Renov(atum) anno 1735 (Min skæbne og frelse er i Guds hænder. Renoveret 1735)«. Arbejderne omfattede en nystaffering med *†malerier*, der 1766 angives som Den hellige Nadver imellem Kristi fødsel og døb (dvs. i storfelterne).²³ Træets tilhørende bemaling havde en grå grundfarve med rød og blå marmorering på blå bund samt karnation, cinnoberrødt, grønt, forgyldning, hvide søjleskafter og gylden fraktursskrift på blå bund.



Fig. 22. Altermalerier 1845, Jesus på korset og Opstandelsen, udført af C. F. Lind. (s. 3325). Mogens Larsen fot. 1970. – *Altargemälde, der Gekreuzigte und Auferstehung, ausgeführt von C. F. Lind, 1845.*

Et andragende fra kirkeværgen 1842 om at måtte lade maler Hansen opmale og forgyldte tavlen gav kammerjunker og kirkeskriver J. Krogh anledning til følgende betragtninger over tavlen, der var »af gammeldags arbejde, men fuldtud fyldestgørende for den ringe kunstforstand der på egnen. En fuskers smøneri ville således dårligt kunne ændre noget, hvorfor man ikke løb nogen risiko ved at imødekomme værgens andragende«. ³⁹ Samme år kunne maler Hansen staffere træværket med hvidt, grågrønt, blegrodt og forgyldning samt gul frakturskrift på hvid bund. ⁹ Men han fik alligevel ikke betroet malerierne, idet C. F. Lind 1845 fuldendte arbejdet ved sin fornyelse af disse (fig. 20, 22). ³⁹ Med henblik på en ny istandsættelse var præsten og kirkeværgen 1884 i Kolding for at bese nogle malerier af maler H. Lauridsen. Han fik imidlertid 1886 alene overladt arbejdet på træværket, en egetræsådring med stedvis mørk lasur og ud-

sparret forgyldning, mens de nye malerier, som det fremgår, købtes hos »figurmaler Anker Lund i København« for 600 kr. ¹⁰ Tavlens udseende herefter, med samme skriftsteder som nu, ses af ældre fotografier (fig. 40). Efter træværkets nymaling 1934, er 1980 foretaget en snedkermæssig istandsættelse efterfulgt af en mindre farveafstemning 1981.

Altersølvet, uden stempler, må tilskrives Hendrich Bötticker i Ribe (1707-39) ⁴⁰ og kan således tænkes anskaffet 1724, da guldsmeden gjorde et lignende altersæt til annekskirken Kalvslund (s. 3360), eller eventuelt 1735 i forbindelse med kirken istandsættelse. Kalken (fig. 23), 20 cm høj, har fået bægeret fornyet ved en reparation 1830, ⁹ som må skyldes Johan Jacob Heinrich Rühle i Ribe. ⁴¹ Foden er cirkulær med seks fordybede tunger, den ene med en lille støbt krucifiksfigur, og lidt graveret bladværk danner overgang til det sekssidede skaftled. Knoppen er ret flad,

sekstunget med mellemfaldende rudebasser, hvis graverede frakturbogstaver tilsammen danner navnet »Ihesus«. Rühles bæger er højt med godronneret underside og en let udsvajet rand med nyere, påloddet hældetud. Disken (fig. 24), tv. 11 cm, har på fanen Böttickers typiske cirkelkors med fligede ender og modstillet et Jesu-monogram i cirkelmedaljon. Sættet nævnes 1766 som kalk og disk af sølv, uden inskriptioner.

Alterkander. 1) (Fig. 25) 1847, udført af Johan Jacob Heinrich Rühle i Ribe, 27 cm høj. Den cirkulære fod, med guldsmedens gentagne stempel (Bøje 1982, nr. 6806), prydes af en om-løbende bladbord, ligesom korpus, hvis underside er godronneret. Det hvælvede låg har om-løbende graveret skriveskrift: »Tilhører Hjortlund Kirke 1847« og er forsynet med gæk i form



Fig. 24. Alterdisk, udført af Hendrich Bötticker, Ribe (s. 3327). NE fot. 1995. – *Patene, ausgeführt von Hendrick Bötticker, Ribe.*

af et krucifiks med gaffelkors. I forbindelse med kandens anskaffelse nævnes, at den skulle være lidt højere end på guldsmedens tegnede forslag med gæk i skikkelse af en hane, og i stedet for denne sidste ønskedes et lille krucifiks. Oprindeligt med læderfuttal.²⁴ 2) 1891, af pletsølv, 31 cm høj, med svungen hank og vinløv på korpus, der bærer påskriften: »Hjortlund Kirke 1891« (skriveskrift).

Sygesæt, slutningen af 1800'rne, sølvplet, kal-ken 11 cm høj, ganske enkel, bægeret med graveret kors (trekløverender), disken glat, tv. 6,5 cm. Futtal.

Alterstager (fig. 26), 1632, 33 cm høje, den klokkeformede fod med graverede initialer »NK«, der omgiver et bomærke og efterfølges af »anno 1632«. Lysesålen er tilsvarende, men lidt mindre, skaffet formet som en kort baluster med et kugleformet led mellem to skarpe ringe. En *syvstige* fra 1938, 42 cm høj, bærer påskrift: »Skænket til Hjortlund Kirke i Aaret 1938 af Knud Madsen Truelsen af Oakland i Californien i taknemlig Erindring om det gamle Hjem-sogn«.

Alterskranke, 1870,¹⁰ halvcirkulær med vegeta-tive støbejernsstivere (jfr. fig. 16), håndliste og hylde er i ferniseret eg, skamlen læderbetrukket. †*Alterskranke.* Et 1839 opsat knæfald⁹ udskifte-

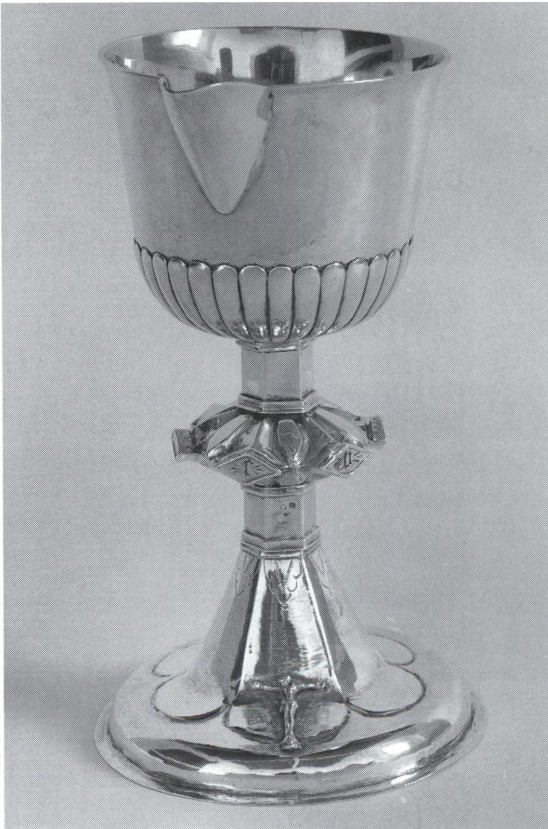


Fig. 23. Alterkalk, udført af Hendrich Bötticker i Ribe (1707-39), måske 1724 eller 1735 (s. 3327). NE fot. 1995. – *Kelch, vielleicht 1124 oder 1735. Eine Arbeit von Hendrich Bötticker in Ribe (1707-39).*

des 1855 med et nyt, der havde »gelænder med mahognikant og jernbalustre«. ³⁶ En *knaleskammel* for præsten, af fyr med fløjsbetræk, er anskaffet 1843.⁹

1871 indkøbtes en silkefløjs *†messehagel* med ægte guldgaloner hos W. B. Lorias efterfølger i Gothersgade i København.¹⁰

Døbefont (fig. 29), romansk, af granit, af cylindrisk type (Mackeprang: *Døbefonte* s. 28f.) med tønedeagtigt udhævede sider, udført i én sten, overfladen glat ophugget 1901.⁴² Fonten, af en rødlig sten, er 88 cm høj, største tv. udgør 93 cm, mens randens tværmål er 73 cm. Underdelen har kraftig profil i form af dobbelte huller og rundstave, mens mundingsranden ledsages af platte. Den harmoniske fordybning har lodrette sider og et let konkav bund. 1735 nævnes renovering og opmaling af »dåben«, ⁹ der



Fig. 25. Alterkande, 1847, udført af Johan Jacob Heinrich Rühle i Ribe (s. 3328). NE fot. 1995. – *Abendmahlskanne, ausgeführt von Johan Jacob Heinrich Rühle in Ribe, 1847.*



Fig. 26. Alterstager, 1632, med initialerne »NK« (s. 3328). NE fot. 1995. – *Altar-Leuchterpaar mit den Initialen »NK«, 1632.*

ved Helms' første besøg i kirken 1854 var grønmalet. Snart efter så han den malet, som var den af marmor, og 1873 fandt han den malet »med en skiden gulgrå farve og beslæet med sand, da den nu skulle gælde for sandsten. Man lod dog til at ville følge mit råd og atter borttage denne pynt, som man indrømmede ikke var køn, og så lade stenen gælde for det den er, granit, og intet andet«. Fonten blev aftegnet af Erik Schiødte, inden den 1889 frigjordes for oliemaling og 1901 blev »afpudset« med hammer.¹² 1873 stod fonten i korbuen ved nordsiden (jfr. fig. 6), hvorfra den (midt i 1900'erne) er flyttet til sin nuværende plads i skibets nordøsthjørne.

Dåbsfade. 1) (Fig. 27), o. 1550, sydtysk, med relief af Syndefaldet og på fanen årstallet 1583 samt våbener og initialer for tidligere ejere. Fadet, tv. 34 cm, har omkring bundens medaljon med det nævnte, stærkt udpudsede relief, en stemplet bort samt på fanen en lignende bort og yderst rester af en buefrise. Oven i den er over det nævnte årstal graveret våbener med tilhørende initialer »KHM« og »DD« for Claus Hundermark til Gerdrup og hans hustru Dorte Daa samt årstallet »1583« (fig. 30).⁴³ Fadet var i kirken 1766, da pastor Thun i sin indberetning aftegnede våbnerne og kunne berette udførligt om, hvordan han under en tur til »de navnkun-



Fig. 27-28. Däbsfade. 27. Däbsfad (nr. 1, s. 3329), o. 1550, sydtysk. 28. Däbsfad (nr. 2, s. 3330), o. 1625, nederlandsk. NE fot. 1979. – 27. *Taufschale, süddeutsche Arbeit, um 1550*. 28. *Taufschale, niederländische Arbeit, um 1625*.

dige kong Gorms og Thyre Dannebods Monumenter ved Jelling« havde set et meget lignende fad på kakkellovnen i Bække kro.²³ 2) (Fig. 28), o. 1625, nederlandsk, tv. 69 cm, med en fremstilling af Syndefaldet samt på fanen løbende hjorte, alt omgivet af tæt rankeslyng og blomster. Et nært sidestykke stammer fra Tisted



Fig. 29. Døbefont, romansk af granit (s. 3329). NE fot. 1979. – *Romanische Granittaufe*.

kirke (DK. Tisted, s. 43f.), mens beslægtede fade kan nævnes i Sønderho (s. 2167) og på Mandø. Anskaffet 1874.¹⁰

Fontehimmel (fig. 31), formentlig 1735 eller 1749, af fyr, ottesidet, tv. 75 cm, med enkle, udsvejfede bøjler, som samles oventil i et profileret hængeled. Den smalle frise udgøres af en profilliste, hvortil slutter sig enkelt udsavede hængestykker og topgavle med en gennem-brydning, som afgrænses af buestykker. Det profilindfattede loft har flammeribber udgående fra en ottesidet midtknop. Bemaling fra 1981 i okker, lilla og koksgrå.

Som ældste staffering er 1970 konstateret gråblåt med marmorering og røde profilled, øjensynligt svarende til 1700'ernes farver på inventarets hovedstykker. En bemaling i brune og grå toner med lidt guldfarvet sølv må være påført ved arbejderne 1842-45, før himlen blev nedtaget 1870; den hang da i »et stykke træ« (vel en galge jfr. s. 3049f.), som også skulle borttages.¹² 1970 lå himlen i miserabel tilstand på våbenhusloftet, hvorfra den er nedtaget 1980 og istandsat.

Prædikestol (fig. 33), 1617, med særegne hjørnefigurer af evangelisterne og Kristus, på hvis fodstykke læses årstallet og navnet på den daværende præst Oluf Sørensen Brun (jfr. alter-

tavle), mens initialerne »SW« på himlen må tilhøre en kirkevæрге.

Kurven består af fire fag med lave, næsten kvadratiske arkadefelter, som flankeres af korintiske søjler, hvori de nævnte figurer danner skæft. De kun 23-25 cm høje statuetter indfattes af en art baldakin og står på profilerede fodstykker, hvis påskrifter med reliefversaler i øvrigt angiver navnene. Fra opgangen ses: 1) »S. Matthævs«, frontal, pegende i en mod beskueren opslået bog, der holdes af englen. 2) (Fig. 32a) »S. Marci«, tilsvarende, men skrivende; ved fødderne løven med en stor ring i flaben. 3) (Fig. 32b) Kristus stående på slangen med sin velsignende højrearm sært udgående fra hofte-højde. På fodstykket: »Olavss Brvn 1617«. 4) (Fig. 32c) »S. Lvce«, som Markus, oxen kommer op fra neden og synes at slikke bogen. 5) »S. Iohannise«, tilsvarende men skuende bevæget mod det høje; forneden rører ønen bogen med sit næb.

Arkadebuerne bæres af kannelerede pilastre med bossepyrdet base og profilerede kapitælbånd i volutform. De tungede bueslag ledsages af forsænket bort med rosetter, slyngbånd og perlestave, mens sviklerne udfyldes af rulleværk. Bag arkaden har felterne form af tomme niches, der forneden afsluttes af lister med vekslende æggestav og småbosser. Vandrette profileret med tandsnit danner afgrænsning mod po-

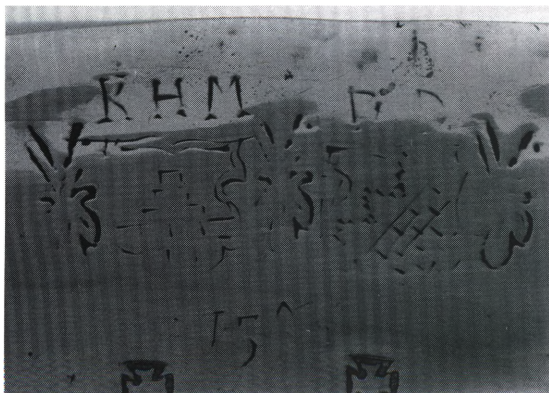


Fig. 30. Däbsfad (nr. 1), o. 1550, våbener for de tidligere ejere Claus Hundermark til Gerdrup og Dorte Daa, 1583 (s. 3329). NE fot. 1995. – *Taufschale, um 1550, mit Wappen für die ehemaligen Besitzer Claus Hundermark zu Gerdrup und Dorte Daa, 1583.*



Fig. 31. Fontehimmel, formentlig 1735 eller 1749 (s. 3330). NE fot. 1995. – *Taufdeckel, vermutlich 1735 oder 1749.*

stamentet og den lavere frise, der har ensartede fremspring med diamantbosser i falske fyldinger. Mens frisefelterne udfyldes med fladsnitagtigt beslagværk har postamentfelterne indskriftet i reliefversaler, opgangsfeltets et latinsk bibelcitat: »Omnis homo fœnum, verbum aut(em) Do(mi)ni manet in æternum (Ethvert menneske er som græs, men Herrens ord forbliver til evig tid)«. ⁴⁴ Indskriftene i de tre følgende felter afbrydes midt i et skriftsted: »Dene er min elskelige søn i hvilken jeg hafver behag/ See det Gvds lam som bær ale verdens syndr Ioh. (1, 29)/ Sa hafver Gvd elst verden at hand hafver gie...(Joh. 3, 16)«. Under postamentfremspringene afslutter englehoveder, som flankerer udsavede, glatte hængestykker, der formentlig er fra 1700'rne. Den ganske let svajede underbaldakin har i stødene profilribber, som samles i en profileret hængesknop. Prædikestolen er opsat i skibets sydøsthjørne mod sydvæggen med opgang langs triumfvæggen. Af opgangspanelet er den øvre del af tre skråfag oprindelig med tre fyldinger, profileret rammeværk og håndliste med tandsnit. En underbygning med yderligere panelfag i glat rammeværk ved gulvet og bag kurven er på en lille messingplade anført som en gave fra Elias Bertelsen til kirkens udsmykning og forskønnelse 1979.

Prædikestolens himmel skyder ud fra sydmu- ren som en lidt skævdrejet polygon med seks



Fig. 32a-c. Hjørnefigurer på prædikestol, 1617 (s. 3331). a. Markus. b. Kristus, fodstykket med præsten Oluf Bruns navn. c. Lukas. NE fot. 1995. – *Eckfiguren an Kanzel, um 1650. a. Markus, b. Christus, Fußstütze mit dem Namen des Pastor Oluf Bruns. c. Lukas.*

fag ud imod rummet. Frisen, med profilindfattede felter, kantes af tandsnit og brydes af spidse fremspring med bosser. Herunder afslutter englehoveder og sekundære hængestykker som kurvens, og øverst krones himlens hjørner af obeliskspir mellem kartouchetopstykker, der bortset fra det østligste rummer et lille korsrydet skjold med reliefversaler. Herpå læses (fra øst) initialerne »SW«, »1617« og et Jesumonogram »IHS«. Himlens loft har radiære profilribber udgående fra en stor roset i midten.

Prædikestolens bemaling i mørkebrunt med forgyldte indskrifter er i hovedsagen fra 1934, afstemt 1981 med lilla, beige og en beskeden farvestaffering, fortrinsvis på figurerne.

Der har ikke kunnet konstateres rester af prædikestolens renæssancebemaling, og det må være et åbent spørgsmål, om nichefelterne har været beregnet på malerier eller indsatte figurer.⁴⁵ En tilsvarende usikkerhed knytter sig til

spørgsmålet om postamentindskriftens afbrydelse, der vel tyder på, at stolen kan have haft et nu manglende femte fag. Dette ville på den anden side have brudt symmetrien i den nuværende dekoration med Kristusfiguren midtfor og to evangelister ved hver side. En nymaling svarende til altertavlens 1735 må være samtidig eller eventuelt fra 1749.⁴⁶ Dominerende var grønt og rødt, den sidste bl.a. som marmorering på listerne. 1842-45 blev prædikestolen malet med grågrønt, blegrødt og hvidt, og 1867 sænkedes den 14 tommer og flyttedes 6 tommer ind mod triumfvæggen, hvorved en bekvemmere trappe kunne opsættes.¹² Formentlig ved samme lejlighed fik stolen en hvid overstrygning med lidt forgyldning, 1873 overmaledes med egetræsfarve, og med nymalingen 1934 har prædikestolen fået sin nuværende fremtræden.

Stolestaderne er fra 1913 med let skrånende fyldingsryglæn og gavle, 119 cm høje, der under en

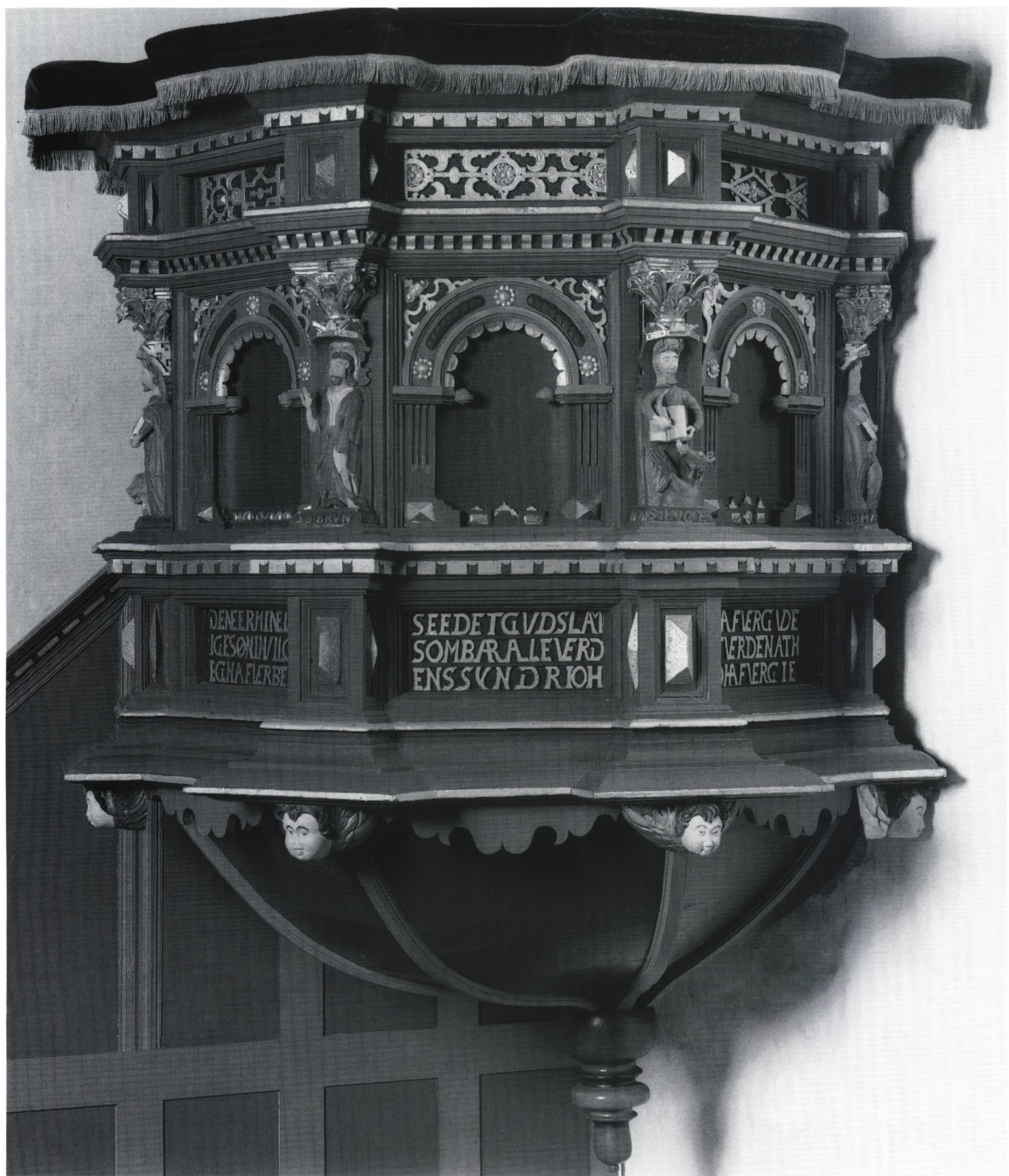


Fig. 33. Prædikestol, 1617 (s. 3330). NE fot. 1995. – *Kanzel, 1617.*

tandsnitprydet spidsgavl har konkav halsindskæring og udskåret symbol i medaljon.²¹ Gavlene står i blank, lakeret eg, bænken med malning i brunrøde toner fra 1981. Nyere *armstol* af eg; ved våbenhusets vægge to *bænke* fra midten af 1800'rne med tilhørende *hatteknager* ovenover.

De ældre *†stolestader*, der antagelig var fra renessancetiden, bestod 1766 af 14 mands- og 15 kvindestole med 4-5 sæder, hvortil kom pulpiturets 10 stole (jfr. ndf.).²³ 1873 blev der strøget egetræsfarve på staderne, hvis antal og opstilling synes uændret 1885 (fig. 6), når der ses bort fra



Fig. 34. Orgelfacaden med de originale piber fra 1841; sidefelternes piber var attrapper af sølvbronzeret træ. De lodrette sprossers bemaling efterlignede kannelerede pilastre (s. 3338). Mogens Larsen fot. 1970. – *Orgelprospekt mit den originalen Prospektpfeifen aus dem Jahre 1841; die Pfeifen in den Seitenfeldern waren Attrappen aus silberbronzierterem Holz. Die Bemalung der senkrechten Baluster bildeten kannelierte Pilaster nach.*



et indgreb forårsaget af kakkelovnen. Når man 1895-96 ønskede at forny stolenes træpaneler ved væggene, antyder det, at der til staderne kan have hørt vægpaneler af renæssancetype (jfr. s. 3053f., 3238f.).

En *†præste- og skriftestol* bar følgende vers af præsten Hans Munk (1713-40), velnok påmalet 1735 (jfr. altertavle): »Din Synd du angre og bekiendt/ Troe dernæst at Gud Fader/ For sin Søns skyld, som hand har sendt/ Dig ald din Synd forlader/ Den sande Poenitentzes Frugt/ Lad kiende udi dette/ At du ved Naadens reene Tugt/ Dit Levnet lader rette./ H. Munch«. ⁴⁷ Stolen, der efter sædvane må have haft plads nord for altret som pendant til degnestolen i syd, blev 1855 helt eller delvis fornyet i polygonal form og flyttet til korets nordvesthjørne (jfr. fig. 40). ³⁶ 1873 overstrøget med egetræsfarve; ¹⁰ kasseret vistnok 1934. En øjensynligt syd for altret stående *†degnestol* flyttedes 1855 ligeledes frem i koret, ³⁶ hvor den 1885 stod i sydvesthjørnet med en tilsvarende polygonal panelindfatning som *†præstestolen* overfor. Egetræsmalet 1873, ¹⁰ kasseret vistnok 1934.

Pengeblok, 1700'rne (1735 eller 1749?), 106 cm høj, en egestolpe med affasede hjørner og en høj låge på forsiden. Høj pengetragt og fire vandrette jernbånd samt et lodret, der tjener som lukke med lås og nøglehul forinden. Egetræsmalet, opsat ved tårnbuens sydside.

Pengetavle (fig. 38), o. 1720, af egetræ, 42 cm lang, med drejet håndtag. Skuffen, 25×18 cm, har halvdæksel og udsvejft rygbræt, 19 cm højt. Også siderne har som overgang til rygbrættet en gennembrudt udsvejfning. Tavlen dateres mellem 1699 og 1730 ved Frederik IV.s kronede og forgyldte monogram på rygbrættet, det eneste bevarede af oprindelig staffering, ud-

Fig. 35. Orgel, spillebord fra Frederik Nielsens orgel (nr. 2, s. 3338), o. 1903. Den skrå sokkel under klaviaturet er en reminiscens fra J. A. Ohrts orgel 1841; den rummede tidligere anhangspedalets mekanik. Fot. Annelise Olesen 1975. – *Orgel, Spieltisch von Frederik Nielsens Orgel, um 1903. Der schräge Sockel unter dem Manual ist eine Reminiscenz der Orgel J. A. Ohrts aus dem Jahre 1841 und hat früher die Mechanik des Anhangpedals enthalten.*



Fig. 36. Indre set mod vest. NE fot. 1995. – *Kirchen inneres gegen Westen.*

sparet i den nuværende bemaling fra 1798. Tavlen fremtræder grøn med sorte og røde konturer samt påmalede røde fyldinger med gule lister. I

den forreste fylding læses med gule tal »1798«.

Dørfløj (fig. 39, 41), middelalderlig, rigt jernbeslået, svarende til fløje i Grimstrup, fra Árre

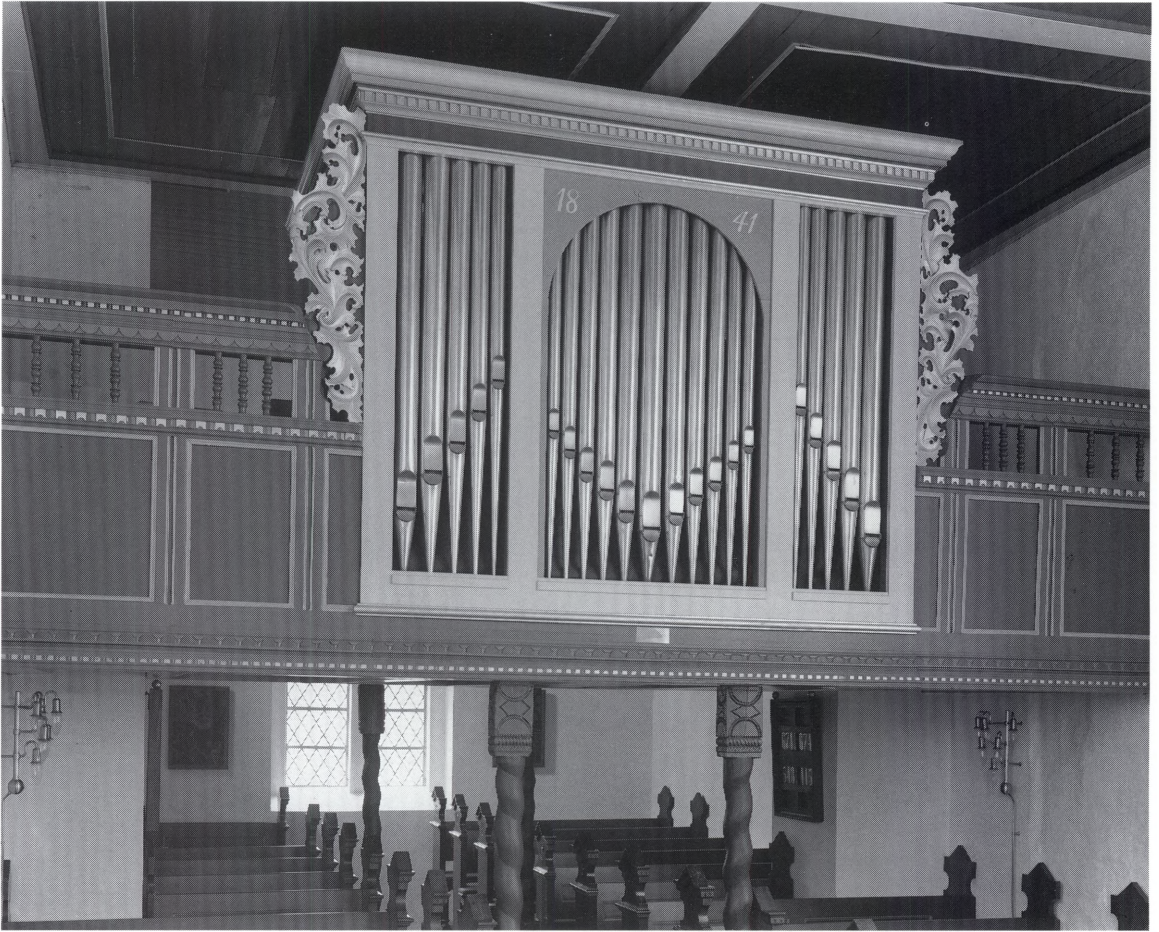


Fig. 37. Pulpitur, 1699 (s. 3337), med orgelfacade fra 1841, leveret af Johan Andreas Ohrt (s. 3338). NE fot. 1995.

– Empore, 1699, mit Orgelprospekt 1841, geliefert von Johan Andreas Ohrt.

og i Sneum (s. 1700, 1797, 1830). Dens to svære egeplanker, 210×106 cm, synes at være gamle fornemmelser, da de ikke som de øvrige dørløjes er samlet med revler men alene holdes sammen af gangjernene og forsides jernbeslag. Disse udgøres af fire vandrette bladranker, de to udgående fra gangjernene, en tredje fra en spinklere skinne midtpå og den sidste fra en kantskinne foroven. Gangjernene er tre steder splittede og smedet i en rudeformet figur, hvorfra der op- og nedefter vokser stængler med fint bladværk, nogle steder endende i små kors, blomster og liljespidser. Også den mellemste ranke er tredelt, med en næsten cirkulær figur i midten, hvori fire liljespidser løber korsagtigt sammen. Den flankeres af ranker med blomsterspidser, også her udgående fra rudefelter på skinnen; det

ene rummer nøglehullet. Fra kantskinnen foroven udgår blot mindre dobbeltstængler. Skråt neden for nøglehullet sidder et cirkulært beslag med dørringen, der som Årre-dørens synes at have rudimentære slangehoveder. Gangjern og stængler har mejslet rudemønster og zig-zag dekoration. Dørløjen, med ældre lås, står egetræsmalet med sorte jernbeslag.

Dørløjen må være udført i samme værksted som egnens sidestykker. Udformningen med rudefelter har tyske paralleller fra 1300'rne og noget senere fra Skåne og Mellem Sverige.⁴⁸ Fløjen har sin gamle plads i skibets syddør, hvor Helms nævner den med smukke og velbevarede beslag.¹⁶ Under den nuværende bemaling er 1970 iagttaget fire ældre, der alle har været forbundet med sortmalede beslag. Inderst sås blå-

gråt, måske med lidt rødt (fra 1749?), dernæst gulbrunt, hvidt og en lys ådring, vel fra 1873.

Pulpitur (fig. 37), 1699. 1841 omdannet til orgelpulpitur, hvorved brystningens midtparti er fjernet til fordel for orgelfacaden (jfr. ndf.). Pulpituret, der siden 1976 omfatter tårnummets østlige del og skibets vestende frem til døren, hviler på fire da genopsatte bæresøjler, der har snoet skaft mellem retkantede nedre og øvre afslutninger med karvskåren, geometrisk ornamentik og snoede borter. Af to rigere udformede forsøjler bærer den søndre på plintens øvre del det reliefskårne årstal »1699«. Orgelfacaden har af brystningen kun levnet 2 1/4 stærkt fornyede fag ved hver side. De udgøres af to rækker felter, de nedre i form af høje profilfyldinger, de øvre af en gennembrudt frise med balusterstivere. Frisen kantes af vandrette lister med tandsnit og buefriser, og tilsvarende løber langs brystningens underkant. Dens to yderfag er nygjort 1976, og af de oprindelige dele er det glatte nedre rammestykke ført igennem af nyt i forbindelse med orgelfacadens indsættelse 1841. Bemaling fra 1981, rammeværket står brunt, fyldingerne koksgrå med gule profiler.

Pulpituret, der i opbygning har svaret til det 100 år ældre i Vilslev (s. 3151), rummede 1766 ti stole²³ og må fra første færd have omfattet hele skibets vestende frem til det vestligste vindue i syd (jfr. fig. 6). 1970 en inderst konstateret bemaling fra 1700'rne (vel 1749), på felterne rød



Fig. 39. Sydportal (s. 3314) med dørløj fra 13-1400'rne (s. 3335). NE fot. 1979. – *Südportal mit Türflügel aus dem 14.-15. Jh.*

marmorering med cinnoberrøde profiler, på rammeværk og gesims en blå marmorering. Over en grågrøn farve lå herefter gulbrun egetræsmaling, der på orgelfacaden er den ældste og formentlig stammer fra 1842-45. 1913 rykkes pulpituret ud i det nye tårnrum (fig. 34), hvorved det blev betragtelig reduceret (til kun 1½ brystningsfag ved siderne) og kom til at hvile på vægbjælker, mens fire af de rigest udskårne gamle søjler blev henlagt på loftet. De har atter fundet anvendelse 1980-81, da opbygningen fik sin nuværende plads og form.

Orgler. 1) 1976, med syv stemmer, ét manual og anhangspedal, bygget af P. Bruhn & Søn,



Fig. 38. Pengetavle, o. 1720, med Frederik IV.s monogram (s. 3334). NE fot. 1995. – *Opferstock, um 1720, mit Monogramm Königs Friedrichs IV.*



Fig. 40. Indre set mod øst o. 1920. Fot. i NM. – *Kircheninneres gegen Osten, um 1920.*

Årslev, med genanvendelse af facaden fra 1841 og dele af det flere gange ombyggede orgelhus. Disposition: Principal 8', Gedakt 8', Gamba 8', Oktav 4', Fløjte 4', Quint 2 2/3', Oktav 2'.⁴⁹ Skænket af Hans Brorsen.⁵⁰

Facaden fra det af Johan Andreas Ohrt 1841 leverede orgel (jfr. ndf.) har tre rektangulære pibefelter under en profileret gesims med tandsnitsfrise; midtfeltet afsluttes foroven af en buet pibeafskærmning.⁵¹ I siderne er tilsat et udskåret vingepar fra 1700'ernes begyndelse, med gennembrudt storakantus.⁵² Oprindelig havde midtfeltet 11 klingende piber af tinlegering, med påloddede labier, mens sidefelterne hver havde fem attrappiber af sølvbronzeret træ (jfr. fig. 34). Bemalingen er fra 1981 i gråt, hvidt og forgyldning. Årstallet »1841«, malet med guldskrift, stod ikke tidligere at læse på facaden. Udformningen er påvirket af Marcussen & Reuters orgel fra 1827 i Øsby kirke (jfr. DK. SJyll., s. 481, 492) og er beslægtet med andre af Ohrts arbejder, bl.a. orglet fra 1839 i Sønder Bjert kirke, Vejle amt. Sammenstillingen af klingende

metalpiber og attrappiber af træ er karakteristisk for J. A. Ohrts orgelfacader, jfr. Varde S. Jacobi kirke (s. 917). Attrappiberne og fem af de klingende prospektpiber opbevares ved kirken. 1976 fik facaden nye, klingende piber af tinlegering, grupperet som de oprindelige.⁵³ På vestpulpituret, med sydvendt spillebord.

2) (jfr. fig. 34-35), med fem stemmer, bygget o. 1903 af Frederik Nielsen, Århus, med genanvendelse af facade, orgelhus, bælgværk og piber fra forgængerinstrumentet.⁵⁴ Bælganlægget fornyedes 1909, og på et tidspunkt foretoges en mindre omdisponering.⁵⁵ Disposition: Bordun 16 Fod fra D, Gedakt 8 Fod, Viola di Gamba 8 Fod, Octav 4 Fod, Fløite 4 Fod.⁵⁶ Ved omdisponeringen, der ikke medførte ændring af registernavnene, indsattes en overblæsende Fløite 4 Fod.⁵⁷ Mekanisk aktion, keglevindlade.⁵⁸ Bælganlægget fra 1909 var placeret i orgelhusets bageste del og indrettet til manuel betjening. Over pumpehåndtaget fandtes et indrammet, cirkelformet måleinstrument med skive og viser, der angav magasinbælgens stilling.⁵⁹ På pulpituret,

med sydvendt spillebord; 1913 flyttedes orgel og pulpitur fra skibets vestende til det nye tårnrum. Facade og hus er genanvendt i det nuværende orgel. Spillebordet, vindladen, bælgene, nogle af piberne, hovedparten af det mekaniske anlæg samt tiloversblevne dele af orgelhuset opbevares ved kirken.

†*Orgel*, anskaffet 1841, med otte stemmer, ét manual og anhangspedal, opstillet af Johan Andreas Ohrt, Gram, der i alt fik udbetalt 1236 mk. af kirkens kasse.⁶⁰ Repareret og ombygget o. 1897 af Frederik Nielsen, Århus.⁶¹ Oprindelig disposition: Manual: Principal 8 Fod, Gedacht 8 Fods ton, Viola di Gamba 8 Fod fra c, Octav 4 Fod, Fløite 4 Fod, Qvint 3 Fods ton (dækkede piber), Octav 2 Fod, Terzie 1 3/5 Fod. Pedal: Anhang. Manualomfang: C-c^{'''}. Instrumentet havde to kassebælge og var stemt i kamerton.⁶² Den enkelt udformede orgelbænk med ryglæn genanvendtes til Frederik Niensens orgel o. 1903 og opbevares nu i orgelhuset. På vestpulpituret, med facaden indfældet i brystningen og spillebordet placeret i orgelhusets sydside.⁶³ Facade og orgelhus genanvendtes i de nye orgler o. 1903 og 1976.⁶⁴

Salmenummertavler. 1-3) 1913, tre ens, 83×52 cm, til skydenumre, kronet af muslinggavl og to kuglespir. Egetræsmaledede, opsat på skibets vægge. 4-5) Tilsvarende, men uden gavl, 67×52 cm, opsat i tårnbuen.

Præsterækketavle, efter 1967, 84×190 cm, udført som fortsættelse af en kalkmalet præsterække fra o. 1800 på korets nordvæg (se ovf.) og ophængt under denne.

En *kirkestævnetavle* fra o. 1880 udgøres af et fyrrebræt med svejftet overkant, 20×29 cm, sortmalet med indskriften »Kirkestævne« i gul skrifskrift. Ophængt på våbenhusets nordvæg.

Malerier, tidligere altertavlebilleder, se altertavle.

Lysekroner, 1923, tre ens i skønvirkestil, ottesidede med kædeophæng og nedhængende el-pærer.

Tårnur, anskaffet 1848-49.⁹ Længde 114 cm, bredde 103 cm og højde 35 cm. Otte-dages værk med hagegang. Jernpendul med linse. Stokkedrev overalt i værket. Konventionel udløsning af

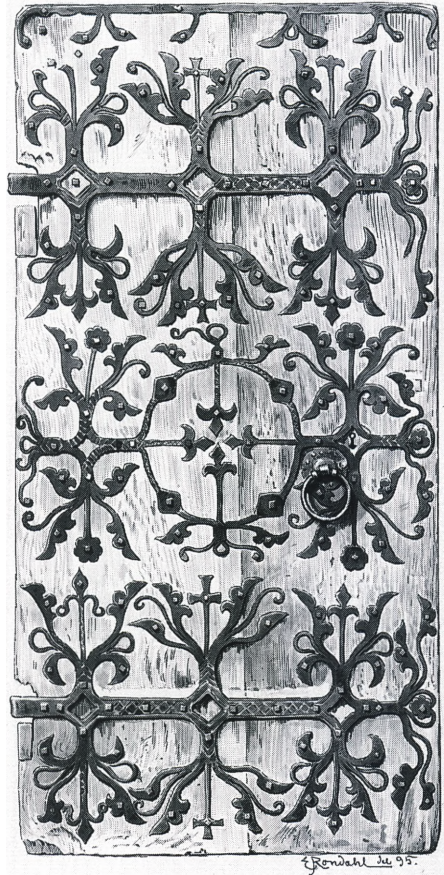


Fig. 41. Dørfløj, middelalderlig (s. 3335). Tegning af E. Rondahl 1895. – *Mittelalterlicher Türflügel. Zeichnung 1895.*

slagværket. Trævalser med spærhager. Optræk med gear. Alle aksler ligger parallelt på en ramme, der står på korte ben. Siden tårnets opførelse 1913 anbragt i dettes tagrum, men uden urhus. Fire skiver på tårnet. Indtil 1913 stod værket på korets loft med urskive på korets østgavl (sml. fig. 5) og på skibets vestgavl. Spor af transmission til viserne er stadig i behold. Lodderne var da anbragt i en kasse i korets sydvesthjørne. I et lille ↑spir over korets tag hang en ↑urklokke (jfr. ndf.).

Klokker. 1) (Fig. 42), o. 1275-1300, tv. 65 cm, ifølge indskrift støbt af Herman (den ældre), hvis signatur genfindes på en klokke i Kollerup (Vejle amt).⁶⁵ Den slanke form er tidliggotisk med dobbelte lister mellem legeme og slagring samt flankerende halsens reliefmajuskler: »Hermanus me f(ecit) (Herman gjorde



Fig. 42. Klokke (nr. 1, s. 3339), o. 1275-1300, ifølge indskrift støbt af Herman. NE fot. 1979. – *Glocke, um 1275-1300, laut Inschrift von Herman gegossen.*

mig)«. Indskriften indledes af et hammerkors og udgøres af både versale og unciale bogstavformer, pynteligt forsirede ved vokstråde lagt på klokke modellen (jfr. s. 1485f. med fig. 26). Hankene er affasede (to nygjort 1969), klokken ophængt i gammel slyngbom. Den havde plads i et \dagger klokkehus frem til 1745, derefter indtil 1913 i en tagrytter over skibets vestende, hvor den ringedes fra kirkegården (jfr. s. 3317 og fig. 5, 14). 2) 1913, tv. 80 cm, med indskrifter i reliefversaler, om halsen: »Til Kirken i Hjortlund gjorde de Smithske Klokkestøberier i Aalborg mig Aar 1913«, på legemet: »Ring ud hans Bud/ Ring hjem til Gud«. Nyere vuggebom.

En senmiddelalderlig \dagger messe klokke (fig. 46), tv. ca. 20 cm, hang efter 1849 i et lille \dagger spir over korets østende (jfr. fig. 5, 14), hvor den tjente som urklokke indtil 1913 (jfr. tårnur). *Klokkestolen* fra 1913 er af egetræ i to fag.

GRAVMINDER

Gravsten. 1) (Fig. 43), o. 1736, over ... Michelsen af Heegaard, \dagger 22. nov. 1736 i hans alders 39. år, tilligemed hans kære hustru Johanna Sørensdat-ter, \dagger ... sept. 1729 i hendes alders 37. år. Rødlig kalksten, 177 \times 120 cm, med spinkel kantprofil og reliefversaler i forsænkede bånd, der udfylder hele stenens overflade. Indskriften afsluttes med ønske om en glædelig og ærefuld opstandelse både for dem og deres arvinger(!) samt ordene: »Salig og hellig er den, som haver Part i den første Opstandelse. Over disse haver den anden Død ikke Magt. Apoc...6 (Åb. 20,6)«. Oprindeligt formentlig i kirkegulvet, 1905 flyttet fra kirkegården til sin nuværende plads, opsat nordligst mod våbenhusets østvæg.¹²

2) (Fig. 44), o. 1747, over Kirstine Sophia Lang, *5. jan. 1725 i Deiberg præstegård, kom i ægteskab med dette steds sognepræst 8. feb. 1743, blev moder til to efterlevende døtre, blev hjemkaldt ved døden 2. feb. 1747 og begravet 8. feb. Grå kalksten, 200 \times 110 cm, med gravskrift i reliefversaler, optagende den øvre del af et stort, høj rektangulært skriftfelt, som indfattes af storakantus. Efter gravskriften kroner et ovalfelt med symmetrisk bladværk et gravvers i reliefhugget skriveskrift, underskrevet af den efterlevende ægtefælle Peder Thun med fordybet skrift: »Mit korte Liv var her af Gud/ Velsignet med Hans Naade/ Fandt hisset dog ved Dødens Bud/ Den allerstørste Baade/ Jeg tabte ey ved Liv og Død/ Som Gud os begge giver/ Men er ved Døden atter Fød/ Til Liv som evigt bliver. Posuit maritus P. Thun (sat af ægtemagen P. Thun)«. Stenen, hvis indskrift Peder Thun gengav i sin indberetning 1766 (jfr. \dagger gravsten over hans 2. hustru),²³ lå 1867 i våbenhusgulvet, hvorfra den da flyttedes til sin nuværende plads op imod våbenhusets nordvæg, vest for døren.¹²

3) (Fig. 45), 1740'rne, Niels Mickel[sen] af Heedegaard, forðum denne kirkes værge, \dagger 4. marts 174.? i hans alders 70. år, og hans hustru Dorre[the] Madsdaater, \dagger □ i sin alders □ år. De levede sammen i kærligt ægteskab i 41 år og velsignedes af Gud med tre sønner og to døtre. Rødlig kalksten, 212 \times 153 cm, med grav-

skriftens reliefversaler i stor, højoval laurbærkrans, omgivet af velhugget akantusløv. I stensens øvre hjørner sidder to engle med palme-grene, der mellem sig holder en mindre bladkrans med ordene: »Salige ere de døde som døe i Herren. Apoc. 14 (v. 13)«. Gravskriften afsluttes med et andet bibelcitát: »Lige som alle døe i Adam, saa skal og alle levendegjøres i Christo. I Cor. 15. v. 22«. Oprindeligt formentlig i kirkegulvet, 1905 flyttet fra kirkegården til sin nuværende plads, opsat mod våbenhusets østvæg, sydligst.

4) Helt blankslidt, af rødlig kalksten, 131×75 cm, liggende i våbenhusgulvet foran indgangen, hvor også Helms nævner den 1873. Måske identisk med nedenstående †gravsten.

†*Gravsten*, o. 1758, over Elisabeth Lange, sognepræst Peder Thuns 2. hustru (jfr. gravsten nr. 2) samt fire fælles børn. Indskriftens to vers, der må være forfattet af Peder Thun, gengives i hans indberetning 1766: »Elisabeth Lange giffet Thun/ hviler her mit Legems Aske/ Da min Siæl hviler i Jesu Skiød/ Effter 37 aars velsignet Alder/ Jeg glæded med mit Liv 1721/ Jeg bedrøvede med min Død 1758/ Jeg troster med min Salighed«, og: »Det haarde Staal og Jern Magneten til sig drager/ Hvo kand begribe her Naturens Vunder-Verk!/ Gud gjør dog mere med det, hand som Magnet det mager/ At Hiertet drages Selv til Himlen nok saa Stærk/ Hvo underer de at ieg har Ryggen kundet vende/ En Egteven saa kiær som eget Kiød og Blod/ En Datter Skiøde-Barn saavel som Søner/ Naar Gud drog som Magnet og ieg mig drage lod!/ Jeg mister dem dog ey, de mister mig og ikke/ Jeg veed de følger mig, ieg gaar for Dennem frem/ Jeg drikker Livsens Vand de skal og med mig drikke/ Gud har gjort vel med mig, hand gjør det og med Dem«.²³

Kirkegårdsmonumenter. På kirkegårdens sydvestre del står 13 *støbejernskors*, alle med trepasformede korsender og indskrift i reliefkursiv: 1) O.1818, Birgitte Marie Leerbeck, f. Svendsen *11. april 1783, †6. okt. 1818. 103 cm højt, enderne med tre stjerner, øvre korsarm med relief af engel med palme og kors. 2) O.1858, Christen Johansen, *26. aug. 1855, †18. marts 1858.



Fig. 43. Gravsten (nr. 1, s. 3340), o. 1736, over ... Mikkelsen af Hedegård og hans hustru Johanna Sørensdatter. NE fot. 1979. – *Grabstein für ...Mikkelsen von Hedegård und seine Ehefrau Johanna Sørensdatter, um 1736.*

87 cm højt, korsenderne med stjerner, også på bagsiden, hvorpå læses: »Elsket og savnet«. 3) O.1859, Hans K. Brorsen, *3. dec. 1802 i Fardrup, †28. april 1859. 95 cm højt, øvre korsende med stjerne over engel med palme og kors. På bagsiden gravvers. 4) O. 1862, Karen Johansen, *21. aug. 1860, †15. dec. 1862. Som nr. 2. 5) O. 1869, Maren Bertelsen, f. Christensen *18. nov. 1832 i Hjortlund, †4. feb. 1869 i Steens. 102 cm højt, med stjerne i øvre korsende og gravvers på bagsiden. 6) O.1870, Tove Elias Datter, *6. maj 1801 i Steens, †9. juli 1870 i Hedegaard. 103 cm højt, bagsiden med gravvers. 7) O.1875, Dorte Marie Johansen, *21. marts 1857, †3. aug. 1875. Som nr. 2. 8) O.1881, Tove Martine Johansen, *9. juli 1865, †16. juni 1881. Som nr. 2. 9) O. 1884, Johanna Brodersen, f. Knudsen

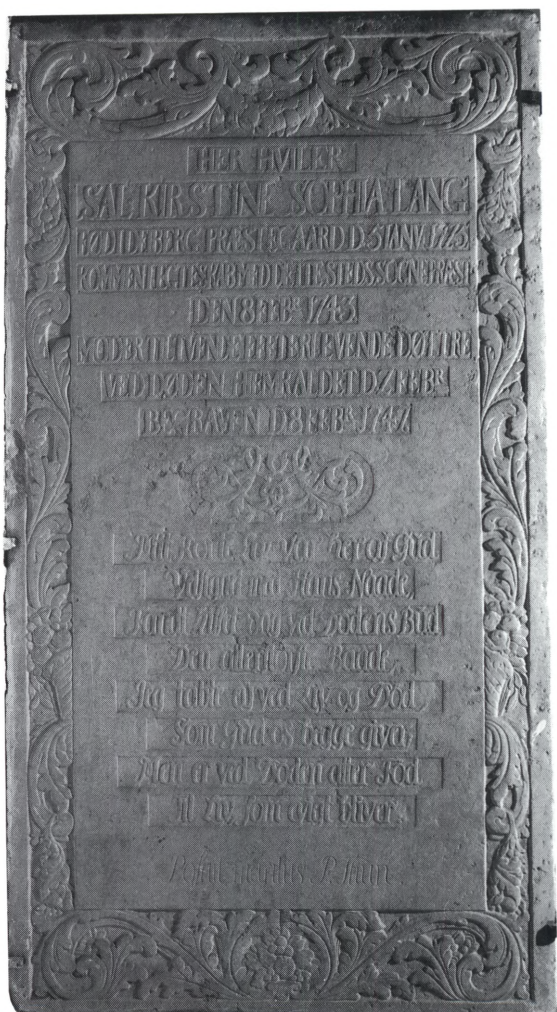


Fig. 44. Gravsten (nr. 2, s. 3340), o. 1743, over Kristine Sophia Lang, med gravvers af ægtemanden, sognepræst Peder Thun. NE fot. 1979. – *Grabstein für Kristine Sophia Lang, mit Grabversen des Ehemannes, Pfarrer Peder Thun, um 1743.*

*1812, †23. sept. 1884. 95 cm højt, øvre kors-ende med laurbærkrans, bagsiden med citat fra Ef. 2,5 og stjerner på korsenderne. 10) O. 1887, Kristen Iversen, *25. jan. 1801 i Hedegaard, †21. aug. 1887 smst. 100 cm højt, med stjerne på øvre korsende og på bagsiden citat fra Ef. 2,8. 11) O.1896, Johanne Kristensen, f. Bertelsen *9. jan. 1827, †16. dec. 1896. Som nr. 9. 12) O. 1899, Johan Christensen i Hjortlund, *17. feb. 1829, †14. marts 1899. Som nr. 9, bagsiden dog med »Hvil i Fred«. 13) O.1905, Hans H. Nissen, *10. april 1835, †28. jan 1905 i Hjortlund. Som nr. 9, bagsiden dog med citat fra 1 Joh. 1,7.

KILDER OG HENVISNINGER

Vedr. arkivalier for Ribe amt i almindelighed henvises til s. 50f., vedr. litteratur til s. 54f. Endvidere er benyttet:

LA Vib. Hjortlund Kirkeregnskabsbog 1723-1856 (C KRB.192). Haderslev Amtsarkiv. Kirke- og skolesager 1740-1861 (B 9.B1). Hjortlund kirkeregnskaber 1865-1899 (C 4.1404). – LA, Åbenrå. Haderslev amt. Tørninglen kirke- og skolesager 1842 og 1845. Tørninglen kirkevisitorsalsager 1852/53 og 1862/63. Tørninglen provstearkiv. Protokol for skolevisitationer mm. 1855-69. – *Stadtarchiv Flensburg*. Mollers samlinger. Indberetninger til Thurah 1754. – *Ved embedet*. Synsprotokol 1868-1982.

NM2. *Håndskrifter*. F. Uldall: Om de danske Landsbykirker V, 1886, s. 21 og VII, 1887, s. 227. *Indberetninger*. Jacob Helms 1873 (bygning, inventar, gravminder). Peter Kr. Andersen 1934 (inventar). Egmont Lind 1939 (kalkmaleri). Mogens Larsen 1970 (inventar) og 1976 (kalkmaleri). Rolf Graae, Aas & Thorup 1974 (bygning, inventar, gravminder). Jens Johansen 1984 (altertavle). Henrik Larsen 1978 samt Martin Ellehøj og Steen Tullberg 1995 (gravminder).

Tegninger og opmålinger. Alterstage og dørfløj usign. 1877 (H. B. Storck). Plan, snit, facader og detaljer samt tegninger af eksteriør, alterstage, døbefont, dørfløj mm. ved E. Schiødte 1884 (forlæg for Danske Tufstenskirker 1894). Døbefont og dørfløj ved E. Rondahl 1895. Plan og snit ved Lars Klint og Henrik Reitzel 1969. Tryk af plan og snit med ændringsforslag, orgelpulpitur mm. ved Rolf Graae, Aas & Thorup 1974. Skitseopmåling af alterbord ved samme 1980. Plan og snit ved Mogens Vedsø 1996.

Litteratur. Helms: Tufstenskirker, s. 133-34 og tavle 17-18.

Historisk indledning ved Michael H. Gelting, beskrivelse af bygning ved Mogens Vedsø, kalkmalerier, inventar og gravminder ved Ebbe Nyborg, Hans Stiesdal (tårnur) og Ole Olesen (orgler). Tysk oversættelse ved Bodil Moltesen Ravn. Redaktionen afsluttet febr. 1996.

¹ DiplDan. 3. rk. III, 567.

² Oldemoder, s. 109.

³ Danske Kirkelove 1536-1686, udg. af. H. F. Rørdam, 1883-89, III, 59.

⁴ Se generelt DK. SJyll. s. 37f. og H. V. Gregersen: Reformationen i Sønderjylland, Aabenraa 1986.

⁵ Ved embedet. Synsprot. 1868-1982.

⁶ DaSagn III, 815.

⁷ DaAtlas, s. 167.

⁸ LA, Åbenrå. Haderslev amt. Tørninglen kirkevisitorsalsager 1852/53.

⁹ LA Vib. Hjortlund kirkeregnskabsbog 1723-1856 og 1856-69 (C KRB. 192-93).

¹⁰ LA Vib. Hjortlund kirkeregnskaber 1865-1899 (C 4.1404).

¹¹ LA, Åbenrå. Haderslev amt. Tørninglen kirkevisitorsager 1862/63.

¹² LA Vib. Ribe stiftsprovsti og Ribe-Gørding hrds. provsti. Synsprot. 1862-11 (C 37.3-6).

¹³ Østre stik i vestre blænding er fejlagtigt angivet som rundbuet på Erik Schiødtes opmåling (fig. 5b).

¹⁴ Målene er anført på de til opmålingerne hørende måleblade.

¹⁵ Der hersker nogen usikkerhed vedrørende dørens bredde, idet der ved en undersøgelse 1978 i forbindelse med kirkens restaurering registreredes en ydre bredde af ca. 90 cm.

¹⁶ Helms: Tufstenskirker, s. 133.

¹⁷ Denne er tilsyneladende omsat 1978 i forbindelse med kirkens restaurering, jfr. EM fot. i NM2.

¹⁸ På E. Schiødtes måleblade har buens østre halvdel karakter af kurvehanksbue med kileformet vederlagssten, mens den vestre halvdel, der angives at være repareret, er regulært fladbuet.

¹⁹ Heri sad frem til restaureringen 1975-81 i østre tagflade en blyplade med årstallet 1783.

²⁰ Note 8 og 23.

²¹ Ved embedet. Synsprot. 1868-1982.

²² Bueslaget er stabiliseret ved et muranker i vederlagshøjde med udvendige, synlige ankerforsku.

²³ LA Vib. Ribe Bispearkiv. Præsteindberetning til biskop Bloch 1766-69 (C 4.772).

²⁴ Note 10 og 12.

²⁵ LA Vib. Haderslev Amsarkiv. Kirke- og skolesager 1740-1861 (B 9.B1).

²⁶ Note 36. Siden restaureringen henlagt på loftet over kirkestalden.

²⁷ Ses ikke på E. Schiødtes rentegnede opmålinger 1884, men er angivet på de tilhørende måleblade.

²⁸ Stødet i tagremmen er uden sammenhæng med kirkens etapevise opførelse, idet skellet mellem de to bygningsafsnit i denne ligger blot ca. 1,2 m fra østhjørnerne.

²⁹ Nummererede 1-5, idet nr. 4 optræder dels på rette plads, dels mellem nr. 2 og 3.

³⁰ Note 9. En blyplade var mærket med det nævnte årstal.

³¹ Note 10 og 21. To plader i henholdsvis nord og syd var mærkede med årstallet.

³² Note 21. En blyplade i øst var mærket 1944, og en i vest »Stouge/Ribec«.

³³ Se Bengt-Arne Person: Altaruppsatsen i Varbergs slottskyrka. I Varbergs Museum – Årbok 1988, s. 77f. Jfr. også en dekoration i Linå kirke (DK. Århus amt, s. 3281).

³⁴ Foto i NM2.

³⁵ Fotografier og opmåling 1980 i NM2.

³⁶ LA, Åbenrå. Tørninglen Provstearkiv. Protokol for skolevisitationer mm. 1855-69.



Fig. 45. Gravsten (nr. 3, s. 3340), 1740'rne, over Niels Mikkelsen af Hedegård, tidligere kirkeværge, og hans hustru Dorthe Madsdatter. NE fot. 1979. – *Grabstein ans den 1740er Jahren für Niels Mikkelsen von Hedegård, ehemaliger Kirchenvorsteher, und seine Ehefrau Dorthe Madsdatter.*

³⁷ Note 23 og 46.

³⁸ Farveundersøgelsen 1970 var for den ældste bemalings vedkommende vanskeliggjort derved, at man før den efterfølgende nystaffering 1735 har gennemført en omhyggelig afrensning. Om denne afrensning også omfattede maleripanelerne vides ikke.

³⁹ LA, Åbenrå. Haderslev amt. Tørninglen kirke- og skolesager 1842 og 1845.

⁴⁰ Se S. Fritz: Guldsmed Hendrich Bötticher i Ribe, i Mark og Montre 1967 og 1976 (tillæg).

⁴¹ Bægeret svarer til Rühles kalk i Ovtrup (s. 1147); jfr. at samme guldsmed 1847 leverede nedenstående alterkande nr. 1 til kirken.

⁴² Fonten er ikke nævnt i Mackeprang: Døbefonte.

⁴³ Der ses ikke i øvrigt nogen forbindelse mellem dem og Hjortlund. Da Claus Hundermark (†1593) og Dorte Daa (†1624) blev gift 1582, må fadet have hørt til deres tidlige fælles udstyr. Begge er begravet i Gerdrups sognekirke Eggerslevmagle (DK. Sorø s. 788).

⁴⁴ Jfr. Es. 40,6-8 og 1 Pet. 1,24-25.

⁴⁵ Nicheformen lægger vel umiddelbart op til skårne figurer, men hverken sådanne eller eventuelle male-

rier synes at kunne forenes særlig godt med arkaderne kraftigt fremstående kapitælbånd.

⁴⁶ Stadtarchiv Flensburg. Mollers samlinger. Indberetninger til Thurah 1754.

⁴⁷ Indberetninger til Thurah 1754 og til biskop Bloch 1766 (jfr. note 23 og 46). Afskriften følger her den sidste.

⁴⁸ M. Mackeprang: Fyenske jærnbundne Kirkedøre fra Middelalderen, i *ÅrbOldkHist.* 1943, s. 2f. og Lennart Karlsson: *Medieval Ironwork in Sweden*, Sthlm. 1988, Vol. 1, 127f. Mens Mackeprang anså de sydvestjyske dørfloje for senromanske, vil Karlsson datere gruppen til 1300'rne eller muligvis senere. Se nærmere s. 1700f. med noterne 43 og 44.

⁴⁹ Endvidere er to stemmer forberedt: Terz 1 3/5' i manualen og Subbas 16' i pedalet.

⁵⁰ Inskription på sølvplade i facaden: »Orglet er skænket af / Hans Brorsen / 19 – Hjortlund – 71«.

⁵¹ Indtil 1976 havde de lodrette sprosser påmalede striber, der efterlignede kannelerede pilastre.

⁵² Vingerne kan være leveret af Ohrt og stamme fra et instrument, han har nedtaget eller ombygget i en anden kirke.

⁵³ Orglet byggedes efter tegninger af Rolf Graae og Richard Aas.

⁵⁴ Nordjyllands Orgelbyggeri i Aalborg ved Emil Nielsen: Fortegnelse over leverede Orgler, o. 1920.

⁵⁵ Det vides ikke, hvem der udførte disse arbejder. Bælgeanlægget er af udmærket kvalitet, mens omdisponeringen, der muligvis kan have fundet sted i forbindelse med orgelflytningen 1913, ikke synes at være foretaget af en omhyggelig fagmand.

⁵⁶ De fleste af piberne er forsvundet. Orglet rummede, i hvert tilfælde efter omdisponeringen, ingen klingende piber fra 1841, men det må antages, at en del af de piber, der indsattes i Ohrts orgel ved Frederik Nielsens omdisponering 1896-97, blev genanvendt o. 1903. Ohrts facadepiber fra 1841 bibeholdtes

i Frederik Nielsens orgel, men var ikke længere klingende.

⁵⁷ Den oprindelige fløjte har antagelig, i overensstemmelse med Frederik Nielsens almindelige praksis, været en gedaktfløjte med åbne, koniske piber i diskanten; den nye fløjte havde åbne piber og var overblæsende fra c'.

⁵⁸ Frederik Nielsen, der normalt byggede sløjfevindlader, forsøgte sig sideløbende med forskellige andre vindladekonstruktioner; muligvis er keglevindladeren i Hjortlund bygget som et eksperiment.

⁵⁹ Bælgeanlægget består af tre enkeltfaldede parallelbælge: to fødebælge og en stor magasinbælg.

⁶⁰ Note 39. Det udbetalte beløb svarede til knap 2 stemmers pris, så orgelværket har antagelig været brugt, selv om organist Hansen i sin synserklæring 1841 omtaler det som »det nye Orgel, som er bygget af Ohrt i Gram.«

⁶¹ Note 10. F. Nielsen i Århus betales for en hovedreparation, med bl.a. ny disposition.

⁶² Note 39. Instrumentet blev den 18. oktober 1841 afsynet af Ribe domkirkes organist, Carl August Hansen, der fandt det i god stand og med tilfredshed noterede sig, at det var stemt i kammertone (og ikke i den højere kortone) og således var let at synge efter. Dispositionen fremgår også af den bevarede registernavneliste på orgelhusets sydside; den har hvid skriveskrift på sort bund og afspejler registrenes rækkefølge på vindladeren, fra vest mod øst: Terzie 1 3/5 Fod, Qvint 2 2/3 Fod, Octav 2 Fod, Fløite 4 Fod, Octav 4 Fod, Viola de Gamb 8 Fod, Gedact 8 Fod, Principal 8 Fod.

⁶³ Orgelhuset, der var 236 cm bredt, 238 cm dybt og 201 cm højt, var dimensioneret til også at rumme bælgene.

⁶⁴ Yderligere oplysninger om orglerne findes i Den Danske Orgelregistrant.

⁶⁵ Uldall s. 23f.

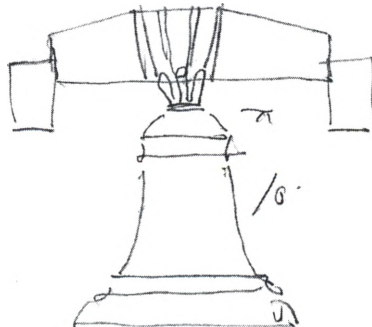


Fig. 46. †Messeklokke, senmiddelalderlig, 1849-1913 anvendt som urklokke (s. 3340). Skitse af E. Schiødt 1884. – †Meßglocke, spätmittelalterlich, 1849-1913 als Uhrklokke verwendet. Skizze 1884.