

Fig. 1. Kirken og kirkegården set fra sydøst. Blyantskitse af Valdemar Koch 1885. Forarbejde til Danske Tufstenskirker. – *Blick auf Kirche und Friedhof von Südosten. Skizze, Bleistift. 1885.*

SNEUM KIRKE -

SKAST HERRED

Sognet nævnes første gang 1292.¹ I kirkelisten i Ribe Oldemoder (midten af 1300'rne) er kirken sat til en afgift på 6 skilling sølv (jfr. s. 1020f.). En sognepræst i Sneum er nævnt 1361² og 1471;³ senest fra reformationstiden har Sneum været hovedsogn til Tjæreborg.⁴

Kirken blev 1696, sammen med kirkerne i Fåborg, Tjæreborg og Guldager, af kronen afhændet til generalmajor Joachim Schack til Sneumgård,⁵ og kirken fulgte herefter denne gård (indtil 1758 ejet af slægten Schack) til 1770, da Hans Erik Saabye solgte den til J. Sidelmann.⁶ Herefter tilhørte kirken sognets præst, Lauge Sidelmann, som 1797 solgte den til to

Beliggenhed. Kirken ligger frit og usædvanligt smukt på en banke ved randen af Sneum enge, kun godt 100 m fra den vandrige å, der udmunder i Vadehavet ca. 4 km herfra.¹³ Som i Janderup (sml. s. 1031) og Vilslev (Gørding hrd.) er placeringen nøje bestemt af åens nærhed. Kirken er rejst på den første tørre plads, den sejlene kom til, når han fra havet, hjulpet af tidevandet, bevægede sig ind i landet. Fund af

sognemænd.⁷ Fra begyndelsen af 1800'rne ejedes den af samtlige sogneboere.⁸ Den overgik til selveje 1917.⁹ – Ved klokkeskatten 1528 blev kirken afkrævet en klokke.¹⁰

Ifølge et *vandresagn* skulle Sneum kirkes øde beliggenhed skyldes, at man ikke kunne enes om, hvor den skulle opføres. Man slog nogle kreaturer løs om natten, og hvor de blev fundet næste morgen, blev kirken bygget.¹¹

22 *mønter*, heraf 20 danske skillemønter fra Kristoffer I til Frederik VIII, én fra Visby og én fra Mecklenborg, blev fundet 1956 ved harpning af kirkens gulvlag i forbindelse med restaureringen.¹²

rhinske tufsten i engen mellem kirke og vandløb viser, at byggematerialerne i sin tid er sejlet hertil.¹⁴ Indtil åens tilsanding o. 1830 var engen neden for kirken udskibningssted for sejladsen på Vadehavet.¹⁵ Den kørende trafik måtte i 1600'rne helt op til Sneum bro, 3 km nord for kirken,¹⁶ for at passere åen, der som vandvej bandt sognet sammen, men på samme tid dannede herredsskel; landsbyerne Tømmerby og

Terpager, på den anden side åen, hører til Gørding herred. Geologisk set er kirkens grund ryggen af en sandmuldet bakkeø, der skyder sig frem i engen. Indtil bygningen af et dige mellem Tjæreborg og Darum, 1927-28, var engene tit oversvømmet, og vandet kunne da stå op til kanten af kirkegårdsdiget. Kun i ekstreme tilfælde har kirken stået i vand, således under den store stormflod 1634, da vandstanden steg til 6 m over normalen.¹⁷ – Sneum landsby vest for kirken blev nedlagt o. 1620 i forbindelse med oprettelsen af Sneumgård, hvis hovedbygning ligger 500 m nordvest for kirken.¹⁸

Kirkegården (fig. 3) har beholdt sine gamle skel, med afrundede hjørner, således som det fremgår af matrikelkortet 1791 (fig. 2). Den optager hele den tungeformede banke og hegnes af lave jorddiger, stensatte på ydersiden. Indtil o. 1900 lå den hvidkalkede kirke frit og forblæst på sin banke og synede viden om (fig. 1). Nu er diget overgroet med træer og buske, bøg, elm og lidt syren, som bliver stynet og holdes klippet på indersiden. Udsynet er gået tabt, men den tidligere så omsuste kirkegård har fået læ. *Hovedindgangen* i vest består af køreport og

ganglåde, lukket med jerngitterfløje mellem pudsede og hvidtede stetter, afsluttet som pyramider med kugler. Indgangen befinder sig på den gamle, murede kirkeports plads, nævnt 1668¹⁹ og 1696.²⁰ Sidstnævnte år omtales tillige en norrre *†stette* af træ, der ligesom den vestre stette, ved porten, manglede sin *†rist*. En allé af stynet seljerøn fører fra porten op til kirkens indgang i tårnet. Kirkegården, hvis gravsteder aldrig er endeligt reguleret, virker frodig med høje klippede hække af forskelligt materiale: thuja, bøg, liguster og navr. Som et levn fra tiden før 1850 ligger den nordøstre del hen som højt græs, der slås med le engang midt på sommeren.²¹

Et *graverhus* i kirkegårdens skel, nord for indgangen, er 1974 omdannet til præsteværelse, kapel og redskabsrum. Det hvidtede hus med afvalmet stråtag, der tidligere også fungerede som kirstald og brændselsrum, er formentlig opført engang ved midten af 1800'rne. Det ses på Valdemar Kochs tegning 1886 (fig. 1), men er ikke afsat på matrikelkortet 1791. – 1662 ejede kirken et *†gadehus*, formentlig beliggende ved kirkegården.²²

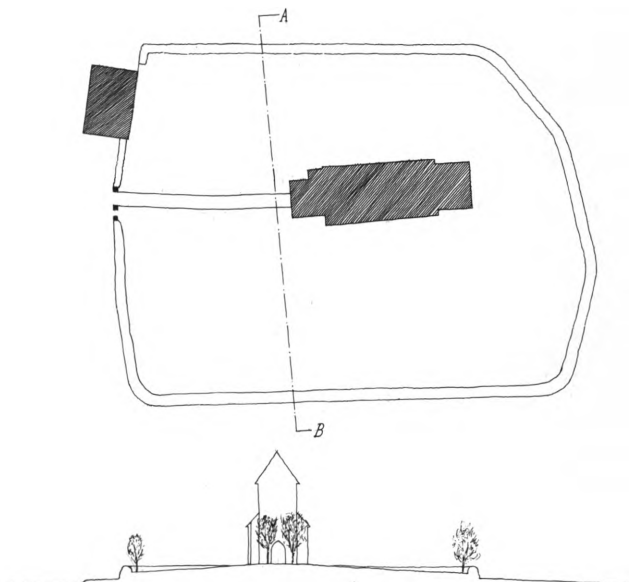
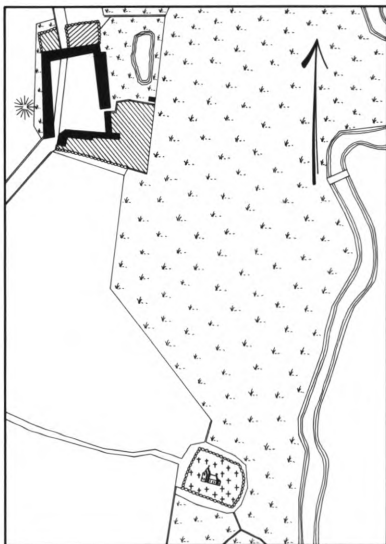


Fig. 2-3. 2. Matrikelkort 1:10000, visende kirken og kirkegården omgivet af Sneum enge og åens slyngede løb øst for kirken. Nordvest for kirken ses Sneumgård, oprettet o. 1620 efter nedlæggelsen af landsbyen Sneum. Målt 1791 af Astrup. 3. Situationsplan 1:1600 af kirken og kirkegården. Målt og tegnet af Kaj Øhlenschlæger og Arne Knut 1938. Nord opad. Nederst snittet A-B. Kunstkademiet. – 2. *Katasterkarte 1791*. 3. *Lageplan der Kirche und des Friedhofs. Norden nach oben. Unten Querschnitt A-B*.

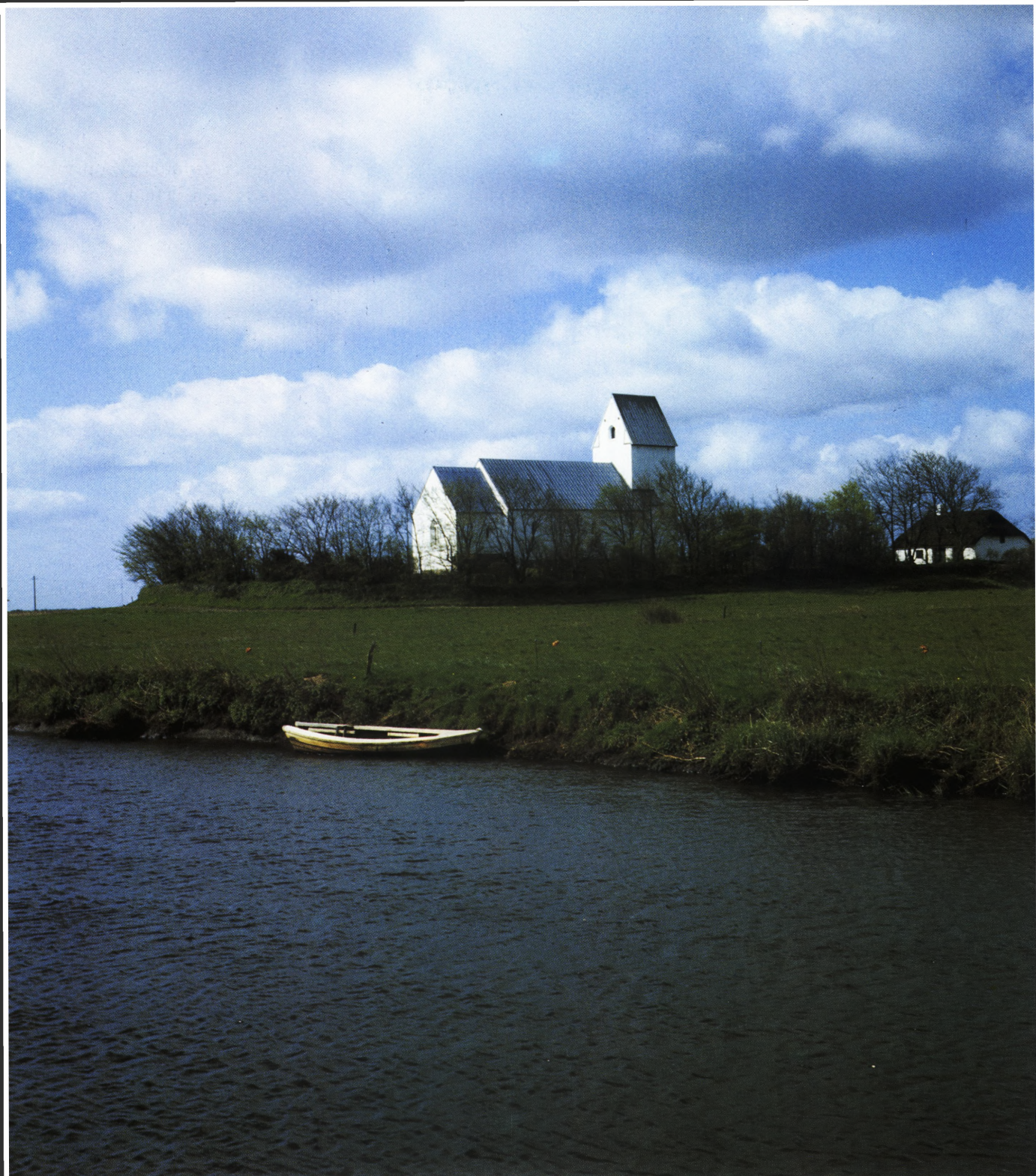


Fig. 4. Kirken i landskabet, set fra nordøst tværs over Sneum å. EN fot. 1989. – *Die Kirche in der Landschaft, von Nordosten über den Fluss Sneum Å gesehen.*

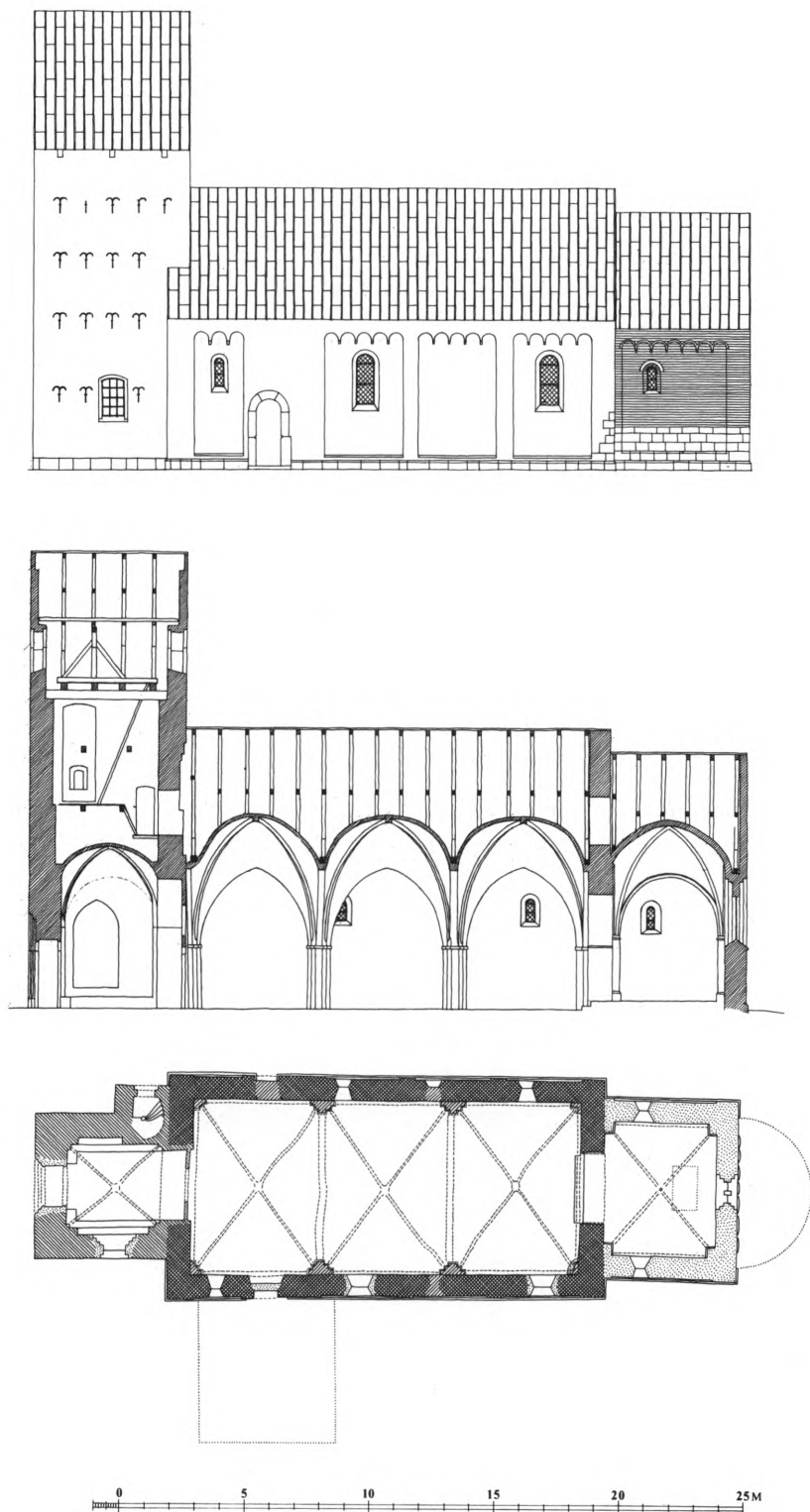


Fig. 5-7. Opmålinger 1:300. 5-6. Kirkens sydside og længdesnit set fra syd. Målt og tegnet af Kaj Øhlenschläger og Arne Knut 1938. Kunstakademiet. 7. Grundplan. Målt af Henrik Jacobsen 1977 og tegnet af Marianne Nielsen 1989. – 5. *Südseite der Kirche*. 6. *Längsschnitt durch Kirche von Süden*. 7. *Grundriss*.

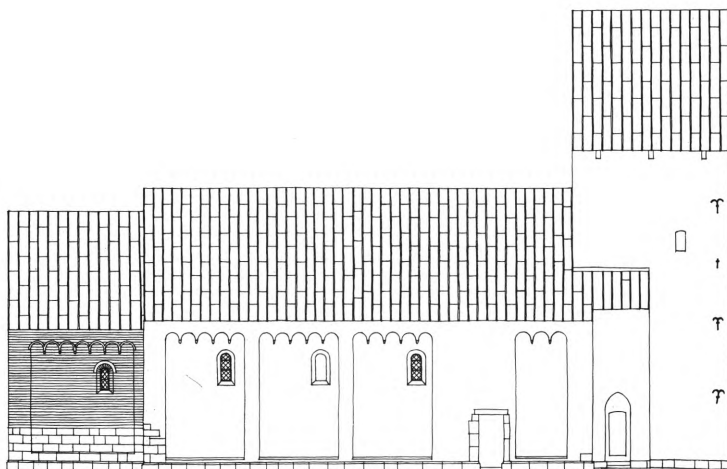


Fig. 8. Kirkens nordside 1:300. Målt og tegnet af Kaj Øhlenschlæger og Arne Knut 1938. Kunstakademiet. – Nordseite der Kirche.

BYGNING

Kirken, der hører til Ribeegnens karakteristiske bygninger af vulkansk tuf, består af romansk kor og skib samt et senmiddelalderligt tårn i vest. En \uparrow apsis ved korets østgavl er nedbrudt allerede i middelalderen. Ved en omfattende istandsættelse 1891 blev koret ombygget fra grunden, og samtidig nedrev man et senmiddelalderligt våbenhus ved skibets sydside og henlagde indgangen til tårnets vestende. Orienteringen har ringe afvigelse til nord.

Plan og proportioner. Det smukke romanske anlæg, udstyret med tufstensarkitekturens blændingsprydede facader, er opført som en kirke med apsis. Som i Billum (s. 1075) og Seem (Ribe herred) er koret relativt kort, kun 5,3 m »langt« mod en bredde på 7,3 m, og man fornemmer næsten umiddelbart savnet af \uparrow apsiden, der er revet ned inden udgangen af middelalderen, formodentlig på grund af statiske problemer. Ap-sisrunden giver sig nu kun til kende i syv krumme sokkelkvadre med hulet skråkant, som er indsat i korets østgavl i forbindelse med apsidens nedbrydning og apsisbuens tilmuring. Før korets ombygning 1891 sås i gavlen endnu nogle kampesten fra apsidens murkerne og indervæg, der sammen med rester af fundamentet (fig. 19) viste, at den halvcirkulære tilbygning har optaget det meste af korets østside, vel med cen-

trum i gavlens ydre murflugt.²³ – Såvel i koret som i det langstrakte skib er murene betydeligt tyndere end i nabosognenes granitkvaderkirker: ca. 1 m i sokkelniveau og 85 cm i de blændingsprydede partier.

Materialer og teknik. Murene hviler på en hulkelet *granitsokkel*, der i korets blændingsfelter har karakter af en dobbeltsokkel (jfr. s. 1600, fig. 23). Herover er byggematerialet overalt vulkanske *tufsten* bortset fra et parti af *granitkvadre* nederst i koret og en del brændte *teglsten*, i munkestensformat, i den vestre del af skibets nordside. Ved kirkens istandsættelse 1891, der gennemførtes under ledelse af arkitekt Hector Estrup, blev korets tufstensmurværk konsekvent udskiftet med nye teglsten, og tuffen anvendt til udbedring af skibet. Fem granitskifter nederst i korets flankemure blev 1891 reduceret til fire, idet overskydende kvadre blev indsat i den vestre del af korets sydside, der var af tuf helt ned til granitsoklen. Ifølge Jacob Helms var tufstensmurværket i korets øvre del i tidens løb blevet iblandet en del munkesten som følge af reparationer og ommuring.

Triumfmuren er, som det er almindeligt, opført i ét med koret, og kun den nederste del af skibets østre hjørner er af granit. I skibets sydfacade er tuffen eneherkende fra det østre hjørne til den nu tilmurede dør. Partiet vest for døren, der var af en »højest uordentlig karak-

ter«,²⁴ blev 1891 beklædt med munkesten. Blotlægningen af skibets nordside 1891 og igen 1966 viste, at den øverste, vestre del af facaden var muret skiftevis af tuf og tegl (jfr. arkitektens opmåling, fig. 9, samt foto, fig. 10). Det stribebede murværk har givet muren en spændende farvemæssig virkning, før den blev pudset og hvidtet. Bemærkelsesværdigt er det, at det nederste skifte – lige over granitsoklen – i hele murens længde også er af tegl, muligvis for at modstå den optrængende fugt.

En loftsundersøgelse 1989 bekræfter Jacob Helms og Hector Estrups iagttagelser 1891: tuf er som materiale enerådende i nordmurens bagside indtil hvælvlommen mellem skibets 2. og 3. hvælvfag; videre vestpå er der brugt både tuf og tegl, som også er anvendt i skibets vestmur indtil rejsehøjde. Gavltrekanten herover er muret alene af tuf, i regelmæssige skifter med en gennemsnitlig højde på 9-10 cm (10 skifter måler 95 cm). Fig. 99 viser samme regelmæssige skiftegang i skibets nordside, hvor i alt 54 skifter (optalt i østenden) måler 535 cm, et gennemsnit på ca. 10 cm. Tufstenene er gennemgående af samme højde som de alternerende munkesten, men har varierende længde. Lidt højere tufsten er brugt i det skifte, hvori vinduernes sålbænke indgår.

Indvendig står skibets vægge pudsede og hvidtede og tillader ingen nærmere undersøgelse. Materialerne må dog helt overvejende

være tuf, suppleret med tegl i vestenden. En yngre gennembrydning i vestre gavlspejs viser, at fylden i den støbte murkerne består af marksten. Et større antal *granitkvadre*, der nu tjener som trædesten mellem kirkegårdsport og tårn, lader sig ikke umiddelbart indføje i den nuværende bygning. Stenene kan – hvis de da ikke er ført hertil fra et andet sted – tænkes at have indgået i det nedbrudte våbenhus, idet de er glatte og plane og derfor næppe kan have siddet i apsis. En af kvadrene har skrånkant, en anden er forsynet med en udfasning, muligvis til en lisén.

Facadeudsmykningen (fig. 5 og 8), bestående af liséner og rundbuefrise, er genskabt på rimelig sikkert grundlag 1891. For nordsidens vedkommende sidder alle åbninger, døren og de fire vinduer, på deres oprindelige plads i den vestlige del af blændingsfagene. Dette arkitektoniske træk kendes fra andre tufstenskirker (sml. Ål (s. 1298), Hostrup og Jernved), men er i Sneum gennemført med særlig konsekvens og med en fin harmonisk rytme i facaderne som resultat. Som en mulig forklaring har Jacob Helms foreslået, at vinduernes placering har været betinget af ønsket om at opnå en vis afstand mellem altrene ved korets og skibets østvæg og det første vinduespar, hvorefter den samme rytme er blevet opretholdt vestover.²⁴

Korets flankemure optages af to store blændinger, som i hovedtrækkene er udformet på grundlag af, hvad der var levnet på nordsiden.

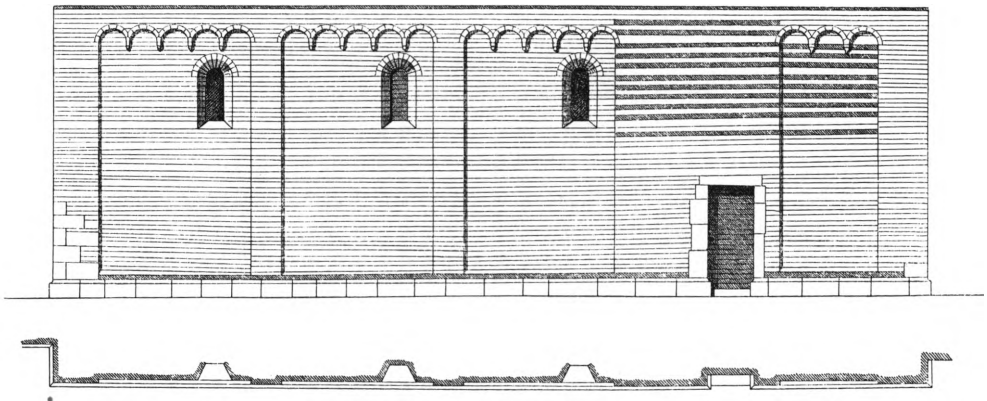


Fig. 9. Opmåling 1:150 af murværket i skibets nordside, vekselvis af tegl (de skraverede partier) og tuf (s. 1810). Målt under restaureringen 1891-92 af Hector Estrup. Efter Danske Tufstenskirker. – *Nördliche Langhauswand, mit Backstein (schraffierte Flächen) und Tuff im Mischtechnik gebaut. Mauerwerk vermessen von Hector Estrup bei der Restaurierung 1891-92.*



Fig. 10. Kirkens nordside, set fra nordvest, da kirkens facader i sommeren 1966 ved sandblæsning var renset for puds og kalk. Det ombyggede kor, af teglsten, er fra 1891, hvorimod skibet har bevaret sit middelalderlige murværk af vekselvis tuff og tegl (sml. fig. 9). Til højre i billedet ses det senmiddelalderlige tårn med trappehus, af tegl. Knud J. Krogh fot. 1966. – *Nordseite der Kirche von Nordwesten nach Sandstrahlen-Reinigung der Mauern von Putz und Kalk 1966. Der umgebaute Chor aus Backstein stammt aus dem Jahre 1891, wogegen das aus Tuff und Backstein bestehende mittelalterliche Mauerwerk im Langhaus erhalten geblieben ist (vgl. Abb. 9). Rechts im Bild der spätmittelalterliche Turm mit Treppenhaus aus Backstein.*

Bunden, der ligger højere end i skibet, udgøres af et skråkantet kvaderstensskifte. De asymmetriske anbragte vinduer godtgør, at korets facader ikke – som bl.a. i Billum – har været underopdelt i to blændinger. Ved ombygningen 1891 blev rundbuefrisen udført af tufsten, mens resten er af teglsten.

Skibets udsmykning, som i det store og hele var intakt 1891, består i hver langmur af tre blændinger, hver med et vindue. Nordsidens buefrise er genskabt på grundlag af sydsidens. De to døre er anbragt i glatte murfelter, mens partiet vest for dørene optages af et smallere blændingsfag, afsluttet med tre rundbuer mod de østlige fags fem buer. Sydsidens vestre blænding, der oprindeligt var uden vindue, er nymuret i tegl med nordsidens som forbillede.

Døre. Den rundbuede og granitindfattede syddør (fig. 5 og 20) blev lukket 1891. Den bryder bygningssocklen, og karmene udgøres i hver side af to rejste kvadre, der i sammenstødet danner en ca. 10 cm bred »fuge«, måske til fastgørelse af en bom. Indvendig er døren smiget og vandret afdækket, passende til den middelalderlige, jernbundne dørføj (se ndf.). Norddøren er formodentlig tilmuret allerede i middelalderen. Efter restaureringen 1891 fremstår den udvendig som en retkantet niche, dækket af en stensbjælke og med karme af rejste granitkvadre. Bygningens hulkelede sokkel er ført rundt om hjørnerne. Indvendig er døren markeret i murværket.

Kirken har oprindeligt haft fire *vinduer* i hver langside, et i koret og tre i skibet øst for dørene.

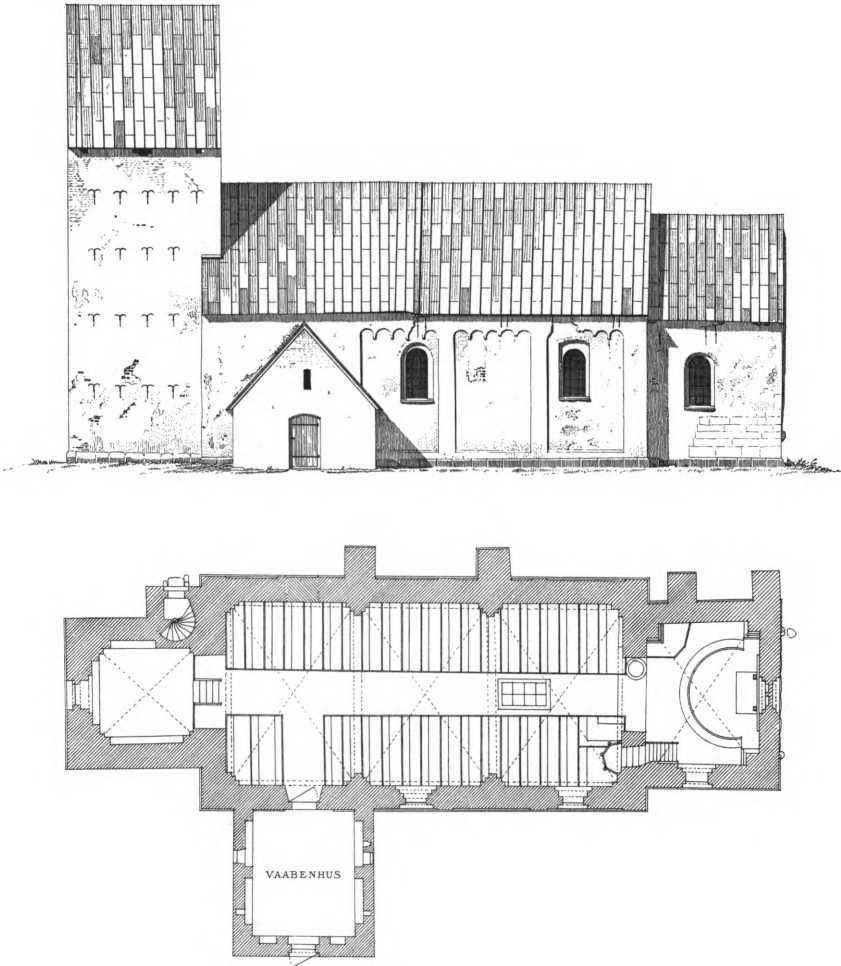


Fig. 11-12. Opmålinger af Valdemar Koch 1885, 1:300. Efter Danske Tufstenskirker. 11. Kirken sydside. 12. Grundplan. – 11. *Südseite der Kirche*. 12. *Grundriss. Zeichnungen 1885*.

Af disse er de tre i skibets nordside fremdraget 1891, det midterste dog kun som en udvendig niche. De dobbeltsmigede åbninger har karme og rundbuestik af tufsten som i det omgivende murværk. Sydsidens tre vinduer er gået tabt på nær det midterste, hvis omrids stadig spores i facaden. Vinduet vest for døren kom som nævnt til ved ombygningen 1891, da man tillige genskabte korets to vinduer.²⁵

Indre. Kirken har oprindelig stået med fladt træloft, hvis bjælker efter alt at dømme har hvilet på murkronen. Koråbningen er i den senere middelalder ændret til en spids bue; kun vangerne med hulkantsokkel, af granit, og retkantede *kragbånd*, af tuf, er oprindelige. – Under

restaureringen 1956 afdækkedes i skibets sydøstre hjørne to ældre *†gulvlag* af ler umiddelbart over hverandre, det øverste i flugt med fundamentets overside.²⁶

Gavle. Skibets østre gavlspejs er ommuret i en blanding af tuf og tegl, sandsynligvis i forbindelse med korbuens ændring. Den oprindelige gavlf, hvoraf der er bevaret en rest nederst i gavlens søndre del, synes alene at have været af tuf, således som den vestre gavlspejs er det. Østgavlen har i midten en fladbuget dør, 1,8 m høj, med lige gennemløbende sider. I gavlens østside, ca. 45 cm syd for døren, er en lille *niche*, tre skifter høj og en sten bred (28 cm), med affaset overligger af tuf.

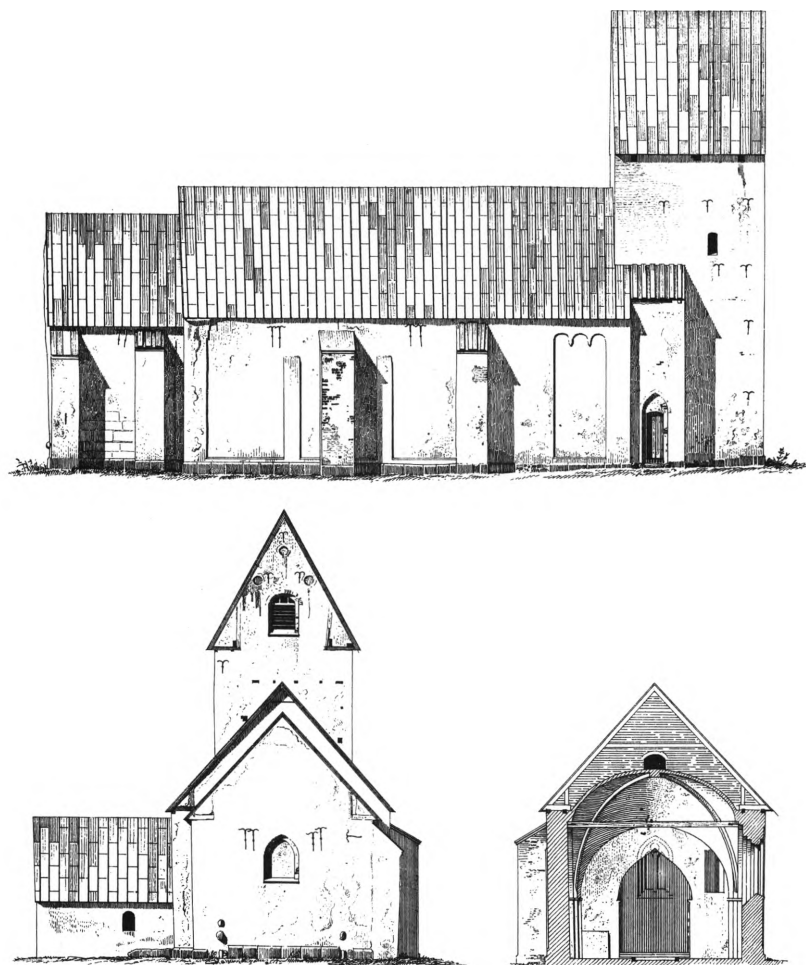


Fig. 13-15. Opmålinger af Valdemar Koch 1885, 1:300. Efter Danske Tufstenskirker. 13. Kirkens nordside. 14. Kirkens østside. 15. Tværnsnit gennem skib set mod øst. – 13. Nordseite der Kirche. 14. Ostseite der Kirche. 15. Querschnitt durch Langhaus nach Osten. Zeichnungen 1885.

Middelalderlige ændringer og tilføjelser. Samtidig med apsidens nedbrydning, formodentlig i sidste halvdel af 1300'rne, foretoges en større ombygning af koret. Apsisbuen bag alteret lukkedes med en teglstensmur, hvori der indgik et spidsbuet stavværksvindue (jfr. fig. 15); rummet blev dækket af et helstens hvælv, og den oprindeligt runde koråbning ændret til en spids bue.

Skibets tre hvælvfag, der er af egnens almindelige, sengotiske type, er formodentlig indbygget i tiden o. 1500. I de samme årtier, men uvist i hvilken rækkefølge, opførtes tårnet og det senere nedbrudte våbenhus.

Hvælv. Korets krydshvælv blev genskabt i sin gamle skikkelse 1891. Det har helstens tykke

kapper, muret i vandrette ringe, hvilende på hjørnepiller med affaset sokkel og rundet kragled i næstøverste skifte. Herfra udgår de tre kvartrunde, krydsende ribber, der mødes omkring en nedhængende kugle i toppunktet. Langs kapperernes fødelinier i øst og vest løber en lille rundstav, mens kapperne i syd og nord bæres af runde, halvstens dybe skjoldbuer, kantet af en rundstav som i øst og vest.

Skibets noget yngre krydshvælv er af den gængse type med halvstens tykke kapper og kvartstens ribber. De tre hvælvfag hviler på faldede væg- og hjørnepiller med retkantede kragled, runde helstens gjordbuer samt på halvstens, runde skjoldbuer i øst og vest og spidsende buer



Fig. 16. Tårnet set fra nordvest med initialerne »LS« og »RS« for kirkeejeren, sognepræst Lauge Sidelmann og hustru Regitze Stokkemark, opsat til minde om tårnets ommuring »1772« (s. 1814). NJP fot. 1989. – *Blick von Nordwesten auf Turm mit den Initialen für den Patron, Pfarrer Lauge Sidelmann und Ehefrau Regitze Stokkemark, 1772.*

langs flankemurene. Den sydøstre pille er muret over et delvis nedbrudt sidealterbord.

For at modstå presset fra hvælvene opførtes langs kirkens nordside fire murede *†støttestøtter* (jfr. fig. 13), der blev fjernet i forbindelse med ombygningen 1891. De to piller ved skibets nordmur var placeret ud for vægpillerne og kan være opført samtidig med hvælvbyggeriet. De omtales første gang 1696,²⁰ da de trængte til reparation.

Tårnet er rejst af munkesten i munkeforbandt over et enkelt granitskifte; østmuren hviler på skibets gavlf, der i forbindelse med tårnbyggeriet blev forstærket på vestsiden. Den søndre og ve-

stre facade er skalmuret samtidig med en fornyelse af gavlspidserne 1772.

Underetagen var oprindelig forbundet med skibet ved en høj, spidsbuet arkade, der blev tilmuret i den østre flugt i forbindelse med rummets indretning til våbenhus 1891. I skillevæggen er indsat en mindre, fladbuet dør, hvorover der var tre romaniserende åbninger, tilmuret 1956. Rummet dækkes af et krydshvælv med kvartstens ribber, hvilende på små piller i hjørnerne. Der er spidsbuede spareblændinger i nord og syd, mens en tilsvarende blænding i vestvæggen er udmuret ved indsættelsen af en nygotisk portal, en fladbuet, falset åbning i et spidsbuet spejl. Rummet belyses af et mangefalset, fladbuet vindue i syd, der 1891 afløste et vindue i vest. Langs nord- og sydvæggen løber to murede bænke i flugt med tårnbuens vanger.

Der er adgang til de øvre stovværk via en spindeltrappe ved tårnets nordside, nederst med en fladbuet dør i spidsbuet spejl. Trappen udmunder i en fladbuet dør i det meget høje »mellemstovværk« (jfr. længdesnit, fig. 6), som tidligere var delt i to etager. Østsiden optages af to fladbuede spareblændinger, hvis bund udgøres af skibets tufstensmurede gavlf. En lignende

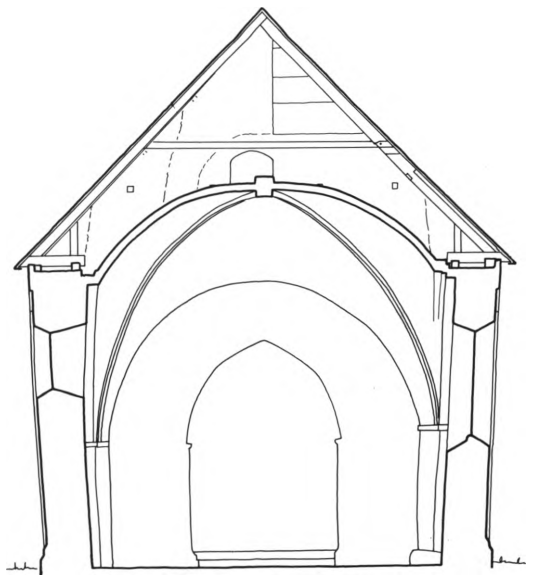


Fig. 17. Tværsnit 1:150 gennem skib, set mod øst. Målt af Henrik Jacobsen 1977, tegnet af Marianne Nielsen 1989. – *Querschnitt durch Schiff nach Osten.*



Fig. 18. Kirken set fra sydøst. EN fot. 1989. – *Südostansicht der Kirche.*

blænding i nord indeholder en lille glug, der er rummets eneste lyskilde, mens en blænding i vestsidens nordre halvdel er afbrudt i tårnets nuværende rejsehøjde, hvilket antyder, at tårnet tidligere har været lidt højere. Klokken hænger i tagrummet, hvis glatte gavltrekanter, i øst og vest, fik deres nuværende udseende ved en ombygning 1772. Gavlene har hver et falset, fladrundbuet glamhul, flankeret af to små, cirkulære glugger og med en lille cirkelblænding i den øverste spids.

Til minde om tårnets ommuring 1772 er der i vestgavlen opsat jerndragere med årstal og initialer: »LS« og »RS« for kirkeejeren, sognepræst Lauge Sidelmann og hustru Regitze Stokkemærk. Reparationen er foretaget med små mursten med lodriller, kendt fra Nørholms teglbrænderi (sml. s. 1418).

†*Våbenhuset* (fig. 11-12), ud for skibets syddør, kendes nu bedst fra Valdemar Kochs opmålinger 1885, fem år før huset blev brudt ned. Det var

en lav, senmiddelalderlig bygning, af munkesten og tækket med bly. I gavlen var en fladbuet dør. Væggene havde seks helstens dybe spærni-cher, to mindre i sydvæggen og to større i hver flankemur. De sidste har oprindeligt indeholdt vist nok i alt fire små glugger, der på nedrivningstidspunktet for længst var tilmuret og 1877⁹ afløst af to rundbuede støbejernsvinduer. Tømmeret var af egetræ, og bjælkerne lå så lavt, at de dækkede for den øverste del af kirkens syddør. Et loft af fyrretræ var lagt op 1841,²⁷ efter at våbenhuset – sådan som det ikke var ualmindeligt i Skast herred – 1791²⁸ havde været uden loftsbeklædning. Et gulv af teglsten var 1877⁹ afløst af cementfliser.

Vedligeholdelse og istandsættelser. Bevægelser i murværket som følge af utilstrækkelig fundering og hvælvenes tryk på de forholdsvis tynde mure har tidligt givet statiske problemer. Et blik på skibets tværsnit (fig. 17) viser, at langmurene ved hvælvenes vægt er presset udad, en bevæ-

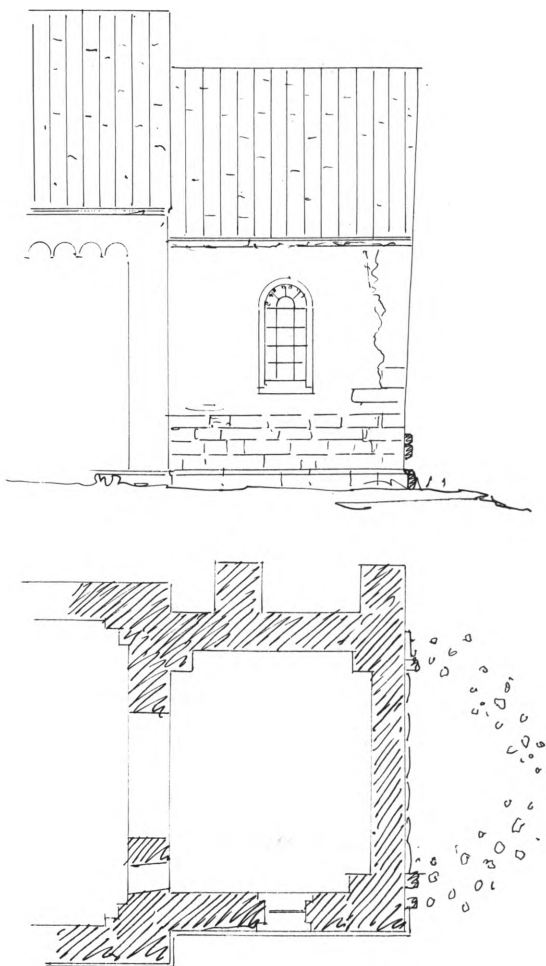


Fig. 19. Opstalt og grundplan af kor med fundamentsrester af \ddagger apsis (s. 1809). Målt og tegnet af H. C. Amberg 1886. – *Aufriss und Grundriss von Chor mit Sockelreste einer \ddagger Apsis. Vermessen und gezeichnet 1886.*

gelse man som nævnt i nord forsøgte at modvirke ved opførelsen af murede støttestøtter.

Ifølge et syn, indført i herredets tingbog 1668,¹⁹ var der revner mellem korets hvælv og nordmur. Af samme syn fremgår det, at også den ydre murskal i tårnets sydvestre hjørne var i dårlig stand: muren var »ganske nedfalden indtil midt på sønder side og lige så midt på den vester ende«.

I forbindelse med overgangen til privat eje blev kirken underkastet et omfattende syn 1696,²⁰ hvoraf det fremgår, at murværket var i en dårlig forfatning: »Hvælvingen over altergulvet (koret) er ren i stykker«; stenene er ødelagt af regn,

og man kan ikke se, hvorledes »præsten kan stå derunder at forrette sit embede uden livsfare«. Også skibets hvælv, »som er tre ophævnninger«, var brøstfældige, og bedre stod det ikke til med murene i korets og skibets sydøstre hjørner, der var revnet fra jorden og op til murkronen. Muren var så vidt åben inden i, at man ikke kunne nå dybet i revnen med en målestok, og synsmændene frygtede, at muren ville falde sammen. Hvis man ville undgå at bryde muren ned og opmure den på ny, så de ingen anden udvej, end at indlægge *ankerbjælker*, der kunne binde langmurene sammen: én i koret, 14 alen lang, og tre i skibet, 16 alen lange. Korets tværbjælke skulle yderligere forankres med en øst-vest vendt bjælke, som var fæstnet i østgavlen. Jernankrene, der skulle bruges til at fastgøre bjælkerne i murene, ville kræve 16 lispund jern, og arbejdsløn til murerne ved at indhugge ankrene samt tætte og udmure revnerne i mure og hvælv blev beregnet til 24 rigsdaler. – Valdemar Kochs tegninger 190 år senere viser, at det nævnte arbejde er blevet nøje udført efter synsmændenes anvisning; trækbandene var i hver ende fastgjort med to jernankre med lange lodrette forskud, og koret var yderligere bundet sammen af en bjælke langs indervæggen. Skibets tre trækband var placeret i den østre halvdel, godt en halv meter under murkronen, og var således synlige i selve kirkerummet.

Ifølge synsforretningen 1696 skulle tårnhvælvets overside renses for skarn, og der skulle lægges et loft, som ringeren kunne stå på. Den murede tårntrappe skulle repareres og forsynes med en ny dør. I tårnet manglede endvidere en klokkestreng og to stiger, for at man kunne nå op til klokken. Store dele af kirkens blytag skulle lægges om, og gulvet forbedres med tusind nye teglsten. Den nordøstre støttestøtte skulle nymures, og kirkegårdens vestre stette og port repareres. Udgifterne ved de omfattende arbejder, der alene ville kræve 100 tønder kalk, blev af synsmændene anslået til 394 rigsdaler foruden rejser og håndlangere.

Den tiltrængte *istandsættelse* gennemførtes 1698 under den nye kirkeejer, Joachim Schack, der i det nu nedbrudte våbenhus lod indsætte en

†blytavle med følgende indskrift: »1698 lod Her Generalmajor Jørgen Skag(!) denne Kiercke reparere«.24 Ved et nyt syn 1700 kunne man konstatere, at kirke og kirkegård var vel ved magt.29

Kirken har så langt tilbage de skriftlige kilder rækker været tækket med bly, nævnt første gang 1668.19 Forud for ombygningen 1891 var der *blytag* overalt bortset fra »trappehuset« og et par af nordsidens støttepiller, som var beklædt med brædder. Kirken havde 179128 rødt †*murstensgulv*, der i 1850'erne blev afløst af røde, kvadratiske teglstensfliser i midtgangen.27

Nordsidens *vinduer* er formentlig tilmuret allerede i senmiddelalderen, senest i forbindelse med hvælvslagningen. I skibets sydside afløstes de tre romanske vinduer af to større, faldede åbninger. I disse vinduer samt i korets sydvindue og i tårnvinduet indsattes kort før 179128 retkantede trærammer, ca. 2½ × 1½ alen (160 × 95 cm), med store ruder. Disse afløstes efter 18649 af større, rundbuede støbejernsrammer (jfr. fig. 11). Korets stavværksvindue, i den tilmurede apsisbue, var da forlængst tilmuret, sandsynligvis i forbindelse med opsætningen af en større altertavle.

Kirkens udseende forud for den omfattende *ombygning 1891* fremgår af Valdemar Kochs opmålinger 1885, udført for Kultusministeriet til hjælp for Jacob Helms ved dennes publicering af Ribegnegns tufstenskirket, et arbejde, der dog først blev udgivet 1894, tre år efter kirkens istandsættelse. 1886 besøgte kirken tillige af den arkæologisk kyndige arkitekt, F. Uldall, Randers, der i disse år berejste de jyske kirker.

Ombygningen udførtes under ledelse af arkitekt Hector Estrup, Horsens, hvem ministeriet tillige med arkitekt Jens Vilhelm Petersen, Odense, havde peget på som en egnet mand til opgaven.30 Arbejdet kom i stand, fordi korgavlen havde løst sig fra langmurene og truede med at vælte østover. Hældningen, der ved provstesynet i sommeren 188627 målttes til 16½ tomme (43,5 cm), førte i første omgang til en henvendelse til arkitekt H. C. Amberg, der da var optaget af sikringsarbejder på Ribe domkirke. Amberg foretog i november 1886 en opmåling af koret (fig. 19) og udarbejdede i juni

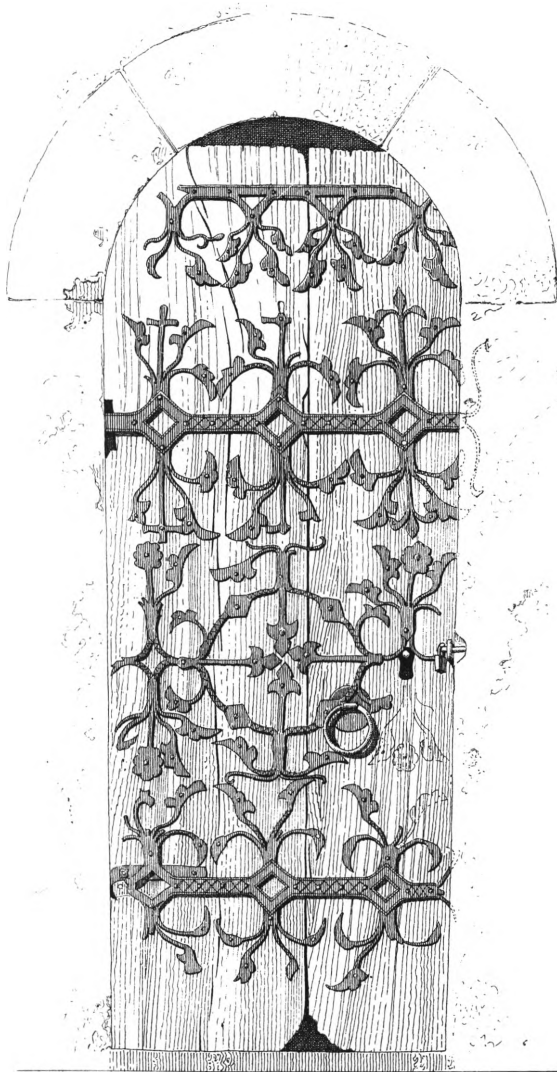


Fig. 20. Syddør (s. 1811) med jernbunden dørfløj fra 13-1400'rne (s. 1830). Tegning af Valdemar Koch 1885, gengivet efter Danske Tufstenskirket. – *Südcingang. Türflügel mit schmiedeeisernen Bändern, 14.-15. Jh.*

1887 et forslag til en ret lempelig istandsættelse af koret, hvor kun gavlen skulle mures om og nordsidens støttepiller kunne bibeholdes. Forinden havde han dog drøftet forholdene med F. Uldall; de to arkitekter31 var begge optaget af muligheden for at genskabe apsisen, men på Uldalls forslag blev sagen forelagt ministeriet, der 1887 lod nedsætte et særligt kirkesyn med V. Ahlmann som formand.32

Synet konstaterede, at korets østmur var faldferdig; nordsidens støttepiller var så for-

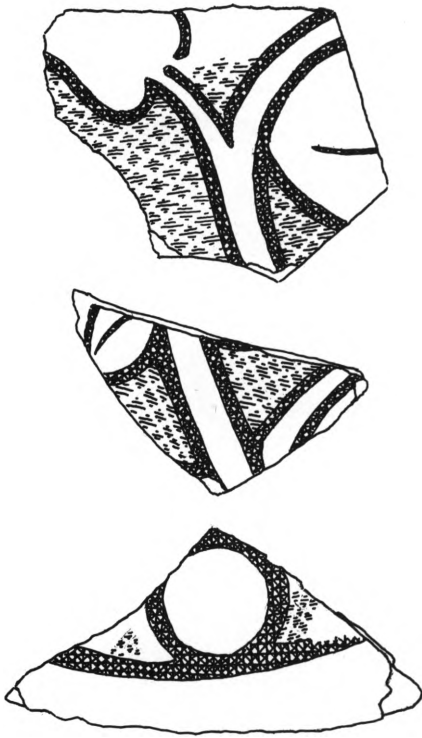


Fig. 21. Tre brudstykker af middelalderligt vinduesglas med planteornamentik (s. 1818). Tegnet af Birgit Als Hansen, 1:1. – *Drei Fragmente eines mittelalterlichen Fensterglases mit pflanzlichem Ornament.*

faldne, at de ikke var til nogen nytte, og yderligere var triumfmurens sydlige del svækket ved gennembrydningen af en opgang til prædikestolen. Synets medlemmer kom herefter til den konklusion, at man skulle nedbryde koret og genopføre det i samme skikkelse. Skibet skulle spændes sammen ved hjælp af tværgående jernbånd i loftsrummet, gennemgangen til prædikestolen skulle lukkes, og korbuens søndre del ommures.²⁴ På dette grundlag udarbejdede Estrup 1890 sit restaureringsforslag, hvor han dog gik et skridt videre, idet han foruden nedrivningen af nordsidens støttepiller tillige foreslog, at man nedbrød våbenhuset og henlagde kirkens indgang til tårnets vestside, et forslag der allerede havde vundet tilslutning hos Jacob Helms og F. Uldall.³³ Ved istandsættelsen, der i det store og hele gennemførtes i løbet af 1891, blev koret som nævnt nyopført af munkesten, mens de tiloversblevne tufsten genanvendtes i skibets facader. Istandsættelsen, hvis detaljer er

beskrevet ovenfor, fik herved nærmest karakter af en tilbageføring, idet man dog undlod at rekonstruere apsis, vistnok fordi ministeriet ikke mente, at man kunne pålægge sognets beboere denne udgift. Nordsidens romanske vinduer blev genåbnet, og i sydsidens liséndelte facader indsattes rundbuede, smigede vinduer med jernrammer og små blyindfattede ruder.

En *hovedrestaurering* 1956 ved arkitekt J. K. Jepsen, Kolding, har i alt væsentligt fastholdt det udseende, kirken fik ved ombygningen 1891. I gulvene, der var beklædt med røde, kvadratiske teglstensfliser og træfjæle under bænkene, blev der overalt lagt gule mursten på fladen, hvilende på et underlag af beton. I forbindelse hermed blev skibets gulvniveau sænket 20-25 cm ved afgravning af ældre gulvlag. K. Høgsbro Østergaard foretog i den anledning en *arkæologisk undersøgelse* af gulvet, der var optaget af et stort antal grave. Foruden de ovennævnte mønter blev der fundet en del skår af middelalderligt vinduesglas (se ndf.); i skibets vestende afdækkedes inden for begge døre en *†blystøbe-grube*, og midt i skibet fandt man et stort, muret gravkammer (se gravminder).³⁴

Opvarmning. Kirkens elvarmeanlæg er installeret 1956 og udbygget med termostatstyring 1983. Anlægget afløste en kalorifer, anbragt i en kælder i skibets nordøstre hjørne, der tidligere havde erstattet en varmeovn samme sted, formodentlig anskaffet 1891.

Tagværkerne er nyere og af fyrretræ. I skibet indgår dog enkelte ældre dele af eg, heriblandt fire spær med rektangulære taphuller til (krydsende?) skråstivere.

Den blytækte kirke står hvidkalket ude og inde. Ved restaureringen 1956 hvidtedes også koret, der siden 1891 havde stået i blank mur.

†Glasmalerier. I kirkens gulve blev der under restaureringen 1956 fundet tolv småstykker af middelalderligt vinduesglas,³⁵ formodentlig fra o. 1300 (fig. 21). De seks var brudstykker af ruder med planteornamentik på karreret baggrund, malet på klart, grønligt glas. De øvrige var lange, smalle ruder af blå eller gult, gennemfarvet glas uden dekoration, der kan have dannet ramme om glasvinduets motivfelt.³⁶

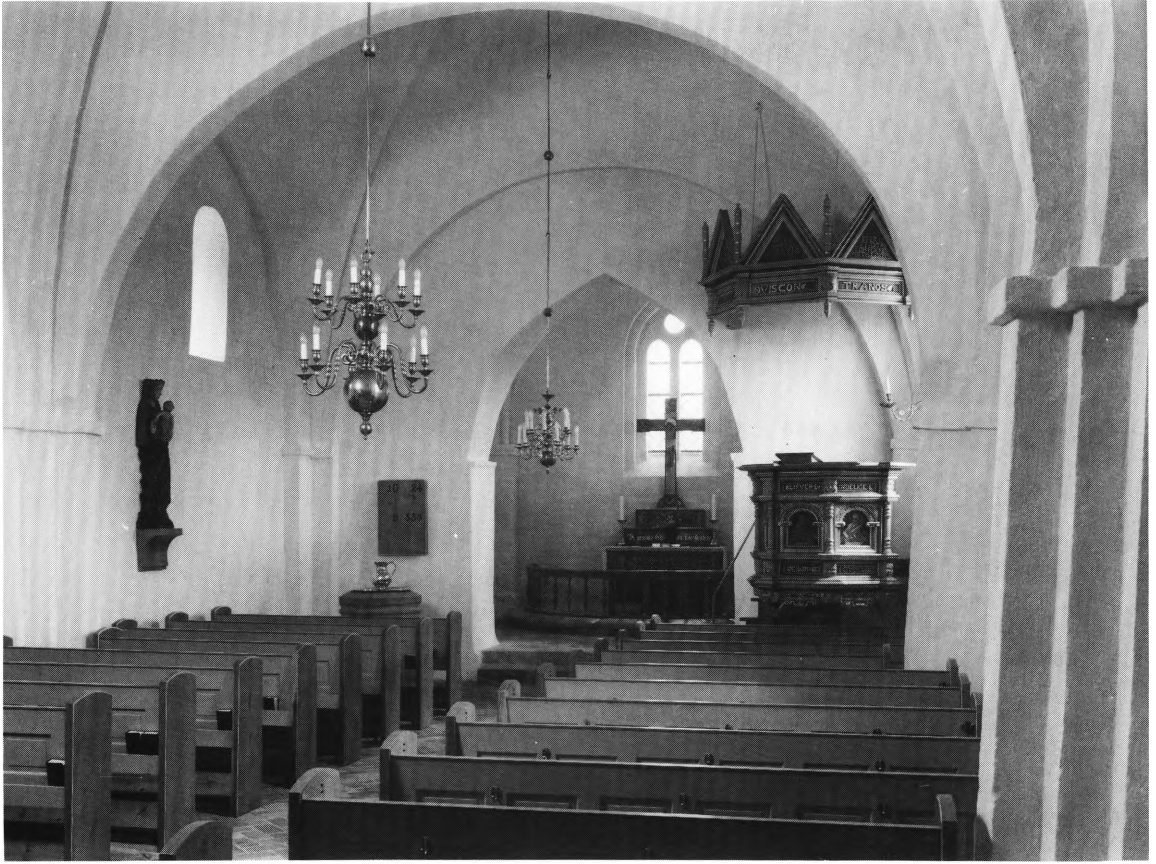


Fig. 22. Indre set mod øst. NE fot. 1983. – *Innenansicht nach Osten.*

I vinduet bag alteret, i korets østgavl, ind-sattes 1912⁹ stærkt farvet »katedralglas«, der 1956 blev udskiftet med almindeligt vinduesglas.

†*Kalkmalerier.* Under afbankning af løst siddende puds fandtes 1956 midt i skibets nordvæg rester af en stor senmiddelalderlig roset, 1,2 m i diameter, tegnet med passer og trukket op med tynde, sorte og røde streger.

INVENTAR

Oversigt. Det ældste stykke er den romanske granitdøbefont. Fra middelalderen stammer endvidere en jernbunden dørfloj, en sengotisk madonnafigur fra en (†)altertavle og en smuk, reliefprydet klokke fra 1443, tilskrevet støberen Kort.

Ungrenæssancen er repræsenteret af et dåbsfad og en alterbordsforside fra o. 1585, højrenæssancen af

den yderst landlige gamle altertavle og af prædikestolen, der bærer årstallet 1604. Den er signeret af H. P. snedker og har samtidige eller kun lidt senere evangelistmalerier.

Udstyret i øvrigt er hovedsageligt fra 1700'erne, det meste tilkommet som gaver. En lysearm ved prædikestolen er opsat 1711 af præsten Wenzel Galthen og hans hustru Vibeke Terpager, der som enke 1737 skænkede dåbsfadet. Benedicte Øllegaard Rantzau, der bestyrede Sneumgård for sit barnebarn Joachim Otto Schack-Rathlou, skænkede ved århundredets midte en prægtig messehagel, et falterklæde og alterstagerne, der bærer årstallet 1752. Ved samme tid synes kirken også at have erhvervet altersølvet, der er udført af Jørgen Nielsen Brosbøll i Vejle (1736-76).

Som alterprydelse tjener et krucifiks i skønvirkestil fra restaureringen 1891, da den gamle altertavle blev opsat vestligst på skibets nordvæg.

Farvesætning. Mens renæssancetavlens staffing og malerier er landsbymaleren C. F. Linds fra 1840, står det øvrige inventar i det væsentlige med bemaling fra den seneste istandsættelse 1957, til dels udført som afstemning af farver fra 1891 og 1916.



Fig. 23. Nadveren, altermaleri 1840, tilskrevet C. F. Lind, udsnit af altertavle (s. 1822, jfr. fig. 25). NE fot. 1983. – *Das Abendmahl, Altargemälde 1840, C. F. Lind zugeschrieben. Ausschnitt von Altarbild (vgl. Abb. 25).*

Alterbordet er et panelværk af fyr, i sin kerne fra o. 1585, men stærkt fornyet, 157 × 75 cm, 104 cm højt. Oprindelig er hovedsagelig *alterbordsforsiden* (fig. 24), i tre fag med fyldinger i to rækker. Nederst næsten kvadratiske, glatte profilfyldinger, øverst en række frisefyldinger med groft skåret, fladsnitagtigt akantusløv kantet af vandrette profillister med neglesnit. Den øvre liste fortsætter på kortsiderne, der som bagsiden er fornyet i glat panel, vistnok i 1700'rne. I bag-



Fig. 24. Alterbordsforside, o. 1585 (s. 1820). NE fot. 1983. – *Altartisch, um 1585.*

siden ses midtfor en stor låge med profilkant til et (nu utilgængeligt) skab i panelværket. Bemaling fra 1957, lister og panelværk står i en mørk og lidt lysere blå samt gråt, fyldningernes bund er rødbrun.

Alterbordet, der 1874 blev »rettet«,²⁷ stod 1885 helt op imod østvæggen (jfr. fig. 12). Efter korets nybygning flyttedes alterbordet 1893 noget frem og fik efter arkitektens anvisning en bemaling med grønne skæringer, mørkeblå bund og rammeværk i grønt, gult og brunt.³⁷

Ved gulvundersøgelsen 1956 blottedes i koret fundamentet for et middelalderligt †alterbord (jfr. fig. 7). Fundamentet, der målte ca. 160 × 100 cm, bestod af rå granitsten lagt i kalk med stumper af teglsten. Afstanden til korets østmur var 70 cm.

†*Sidealterbord*. I skibets sydøsthjørne hviler hvælvpillen på en rest af et alterbord (jfr. fig. 7, 17), der må antages at være nedbrudt i forbindelse med hvælvslagningen o. 1500.

†*Alterklæder*. 1668 fattedes alterklæde,¹⁹ og 1715 nævnes et rødt fløjlsalterklæde med sølvgaloner, skænket af Elisabeth Rosenkrantz (jfr. messehagel).³⁸ 1751 skænkede Benedicte Øllegaard Rantzau et prægtigt, rødt alterklæde af fløjel med våbener i »støbt sølv« for hende selv (i midten) og for hendes to mænd Carl Frederik Rathlow og Rudolf Günter Grabow (jfr. messehagel). Nedenunder læstes årstallet »1751«. ³⁹ Alterklædet nævnes endnu 1791.²⁸

Alterprydelsen er i skønvirkestil fra 1891, et krucifiks, 155 cm højt, med evangelistsymboler i kvadratiske endefelter, opstillet på fodstykke i to afsæt, det øvre med løvværk omkring korslam. Egetræet har en delvis staffering i grønblåt, rødt, grønt, hvidt og gult, let ændret 1952, da den oprindeligt stærkt grønne dæmpedes, og lændeklædets nuværende hvide afløste en grågul tone. Fodstykkets nedre afsæt, med forgyldt fraktur: »Vi prædike Christus, den korsfæstede«, er fornyet 1957.

Den gamle *altertavle* (fig. 25) er et landligt arbejde fra første del af 1600'rne, nu opsat på nordvæggen i skibets vestfag. Tavlen er af egetræ, bestående af højt postament, tredelt storstykke med frisøjler og todelt topstykke, alt



Fig. 25. Altertavle, første del af 1600'rne (s. 1820), med malerier fra 1840, tilskrevet C. F. Lind. Tavlen nu opsat i skibet. NE fot. 1983. – *Altarbild, erste Hälfte des 17. Jh., mit Gemälden von 1840, C. F. Lind zugeschrieben. Jetzt im Langhaus.*

med vinger udformet som kartoucher med rulleværk i en særegen lokal udgave; topgavlen er nygjort formentlig 1840. Storsøjlerne er korintiske, med blokagtige kapitæler, glatte skafter og høje, firsidede postamenter med beslagværk. De står foran fyldingspilastre, der danner det eneste rammeværk for felterne, af hvilke det midterste er næsten kvadratisk, sidefelterne lidt smallere. Under de inderste storsøjler flankerer postamentfremspring med beslagværk det glatte postamentfelt, mens hængekuglen under de ydre søjler kun er bevaret i den ene side. Storvingerne har betuttede englehoveder i medaljon og løber foroven ud i ørngehoveder, hvis næb er af-

slæde. Storgesimsen har flade fremspring med beslagværk og mangler nu prydlister under krongesimsen. Herpå hviler direkte et topstykke, hvis to arkadefelter flankeres af kannelerede pilastre med bosseprydet postament og æggestavkapitæl. Arkaderne har kannelerede pilastre med let perspektivisk profilkapitæl og profileret bueslag; i sviklerne bosser af form som blomsterhoveder. Topstykket savner – i hvert fald nu – frise og krones af en flad rundbuegavl, der formentlig stammer fra en istandsættelse 1840. Gavlen har været kantet af to kanonkugleagtige spir yderst på topgesimsen, af hvilke kun det ene er i behold.



Fig. 26-27. Maria med barnet, alterfigur o. 1475 (s. 1822). 26. Forfra. 27. Fra siden. NE fot. 1957. – *Maria mit dem Kind, Figur von einem Schnitzaltar, um 1475. 26. Vorderseite. 27. Seitenansicht.*

Tavlens bemaling, der er dateret ved indskriften »Opmalet 1840« (gul skriveskrift) på postamentets vinger, må tilskrives landsbymaleren C. F. Lind fra Døstrup, der samme år malede en (†)altertavle til Årre kirke (s. 1789). Hans naive malerier er holdt i klare, brogede farver. I storfeltet ses Nadveren (fig. 23), nogenlunde svarende til samme motiv i Årre (s. 1789, med fig. 17), men med ikke fuldt så bevægede og gestiku-

lerende apostle. Hertil svarer postamentfeltets frakturskrift, gul på sort bund: »Gjører dette/ til min Ihukommelse«. Sidefelterne har malerier af Paulus (i vest) og Johannes, fremstillet efter Thorvaldsen i sorte buefeller på lyserød bund. Navnene »Paulus« og »Johannes« er anført med gule versaler i sorte skriftfelter nedenunder, og over buefellerne er malet lyre og løvværk i grønt. Topfelterne rummer malerier af Kristus på korset (i vest) og af den opstandne Kristus med Dannebrogspanen, trædende på døden og djævelen i skikkelse af slange og hovedskal. Hertil slutter sig storfrisens indskrift: »Jesus Christus/ død for vore Overtrædelser, opreist til vor/ Retfærdiggjørelse«. På træværket dominerer en lys blå og en lyserød farve. Storsøjernes skafter er kraftigt røde med marmorering, og pilastrene bag dem har en grå marmorering.

På tavlen, der må skyldes en ganske uskolet snedker, er ikke eftersporet ældre farvelag. 1668 var tavlens »overdel« brækket midtpå,¹⁹ måske den gamle topgavl, der synes udskiftet ved istandsættelsen og nymalingen 1840. Tavlen, som Jacob Helms 1873 omtalte som »interesseløs, med nyere, hæslige malerier«, blev 1891 udskiftet og opsat på sin nuværende plads, båret af to volutkonsoller. 1957 underkastedes tavlen en snedkermæssig istandsættelse og farvekonservering.

Fra en sengotisk (†)altertavle stammer en figur af *Maria med barnet* (fig. 26-27) fra o. 1475, 128 cm høj. Maria står frontal, med let fremadbojet hoved (jfr. fig. 27) og det nøgne, krølhårede barn siddende på venstre arm. Hendes ansigt er harmonisk og alvorligt. Det kranses af langt bølget hår, der falder ned fra kronen, som har udstemninger efter seks indfældede, nu forsvundne, kronespir. Det spinkle barn griber med venstre hånd om sin ene fod, med den højre efter et nu forsvundet æble i moderens løftede højre hånd, der har mistet det meste af fingrene. Maria bærer kjole med højsiddende bælte og en kappe, der er fæstnet over brystet og falder i store knækkede folder ned til jorden, hvor spidsen af en sko stikker frem. Figuren er forholdsvis flad og reliefagtig, håret kun flygtigt bearbejdet ved siderne (fig. 27). Ryggen er

stærkt hulet, med enkelte gennemskæringer, af hvilke to er lukket med lærred.⁴⁰

Figurens bemaling er nyere, fra 1891 eller 1916. Marias hår er gulligt, kronekransen krongul, karnationen lys, øjnene blå, kappen mørk brun, kjolen blågrøn. Under den blågrønne anes en varm grøn (fra 1840?), men ellers er ingen ældre farver konstateret, idet stafferingen ligger på en hvid grundfarve direkte på træet.

Figuren er beslægtet med en Madonna i Ansager kirke (s. 1478 med fig. 15-16), ligesom den har sønderjyske sidestykker (DK.SJyll. 2820f.). Formentlig stammer den fra en sidealtertavle. 1862 var Madonnafiguren ophængt »på pillen ved koret«, mens Helms 1873 så den »imod skibets nordre væg«. Han bemærkede da endnu et æble i Marias hånd og kaldte i øvrigt arbejdet mådeligt, »lemmerne uformelige«, formentlig sigtende til barnet og Marias venstre hånd. 1891 anbragtes figuren på skibets sydvæg over den gamle syddør, og efter en konservering 1957 har



Fig. 28. Døbefont, romansk af granit (s. 1824). NE fot. 1983. – *Romanische Granittaufe*.

den fået sin nuværende plads på nordvæggen i skibets østfag.

Altersølv (fig. 29), o. 1750, udført af Jørgen Nielsen Brosbøll, Vejle (1736-76). *Kalken* er 22 cm høj, foden sekstunget med bred standplade. På en af tungerne et påloddet, støbt, 4 cm højt krucifiks. Foden er drevet stejlt, kegleagtigt op imod skaftledene, der er konkave og glatte. Knoppen er sekstunget med glatte rudebøsser, bægeret bredt med profil, der afgrænser den forgyldte mundingsrand. Nyere indsats med hældetud. Under foden ses Brosbølls (gentagne) stempel (Bøje 1982, nr. 6376). *Disken*, tvn. 13,5 cm, har på fanen et graveret cirkelkors og en omløbende profil, der afgrænser den forgyldte kant. På undersiden samme stempel som kalkens. Til sættet hører et *futteral* fra 1880 af blødt (ormstukket) træ, udvendig sortmalet, indvendig betrukket med fløjl.⁹ Altersættet nævnes tidligst 1791.²⁸

†*Altersæt*. 1586-87 anskaffedes en ny sølvkalk og disk, der vejede 17 lod, og som med arbejds-løn kostede 10 dl. 12 sk.⁴¹ Sættet forsvandt senest under svenskekrigen 1657-60, hvorefter der 1668 nævnes †*kalk og disk* af tin.¹⁹ Tinsættet nævnes endnu 1715.³⁸

Alterkande og *oblatæske* er fra 1964, en gave fra pastor Eilif Egon Richard Søndergård Krogager og hustru, designet af Helga og Bent Exner med forgyldte bånd og indlagt ravdekoration. Indskrifter i reliefversaler, på kanden: »Endog min sans det overgaar. Jeg tror og ved hvad her jeg faar. Og af ham selv jeg bliver mæt. Jeg faar min Jesus sandt og ret«, på æsken: »Hvordan det sker det ved jeg ej. Her har han ikke vist mig vej. Min sans sig ej saa højt bør sno. Det er mig nok hans ord at tro«. Begge mærket »Exner 1964«.⁴²

En †*alterkande* af porcelæn fra Den kongelige Porcelænsfabrik anskaffedes 1854.²⁷ 1862 omtales en †*oblatæske* af træ, der 1866 ønskedes udskiftet med en af porcelæn.⁹

Sygesæt (fig. 30), 1873,²⁷ leveret af Albert Telemack Drebolt, København. Den 12 cm høje kalk har cirkulær fod, cylinderskaft, linseformet knop med fire rudebøsser og indvendigt forgyldt halvkuglebæger. Det har profilrand og på



Fig. 29. Altersølv, o. 1750, udført af Jørgen Nielsen Brosbøll, Vejle (s. 1823). NE fot. 1983. – *Altargerät, geschaffen von Jørgen Nielsen Brosbøll, Vejle, um 1750.*



Fig. 30. Sygesæt, 1873, leveret af Albert Telemack Drebold, København (s. 1823). NE fot. 1983. – *Krankengeräte, von Albert Telemack Drebold, København, 1873.*

siden et graveret kors med trekløverender. På fodens underside Drebolts stempel (Bøje 1979, nr. 1432), Københavns bymærke og gardeinmærke for Simon Groth. Disken, tv. 6 cm, har graveret cirkelkors på fanen og på undersiden samme mester- og gardeinmærke som kalken. Til sættet hører en vinbeholder og et læderfuttal.

Alterstager (fig. 32), 1752, øjensynligt Odensearbejde, skænket af Øllegaard Rantzau (jfr. messehagel). Stagerne, der er 45 cm høje, har cylin-

derskæft med profileret midtring og bred, klokkeformet fodskål, der hviler på tre tæer med små lam. Lyseskålen er flad, profileret, med fornyet lysetorn i jern. På fodskålen er graveret våbener for Øllegaard Rantzau (til heraldisk højre) og hendes mand Johan Peter von Ingenhaven (fig. 33). Over hendes våben initialerne »ØD/ER«, over hans »JP/VI«, og imellem våbenerne årstallet »1752«. På lyseskålens fane ses to ens diagonalt anbragte stempler, hjerteformede, med versalerne »MS« over Odenses lilje (fig. 31).⁴³ †*Alterstager*. 1696 nævnes et par messinglysestager, »hel små, og fødderne i stykker på«. 1700 manglede tæerne på stagerne,²⁹ der endnu omtales 1715.³⁸

†*Alterbøger*. 1696 nævnes et ritual, en alterbog, et gradual, »ganske i stykker«, og en bibel, som ingen vidste hvor var,²⁰ og som fortsat manglede 1715.³⁸ 1862 fandtes en bibel og to salmebøger.⁹

Messehagel (fig. 38), o. 1750, skænket af Øllegaard Rantzau, formentlig samtidig med ovennævnte †alterklæde fra 1751 (jfr. alterstager 1752). Haglen er af rødt fløjel med en usædvanlig rig sølvbroderet dekoration af løvværk og store blomster, der vokser ud af vaser og på ryggsiden danner et kors (fig. 38). Kun broderierne er originale, mens fløjlet og haglens hvide for er fornyet. Giveren nævnes i præstens indberetning 1766, der fremhæver kirkens ny paramenter.³⁹

Alterskranke, 1957, halvcirkulær med drejede balustre. Skranken står i blank eg med læderbetræk på håndliste og knæleskammel. †*Alterskranker*. 1862 var knæfaldet af træ, »tværs over kirken«, med gelænder og læderbetræk. 1871 fornyedes knæfaldet i oval form med drejede træbalustre, og året efter blev det malet »som mahogny« og balustrene bronzerede (jfr. fig. 12).⁹

Døbefont (fig. 28), romansk af rødlig granit, 103 cm høj, tilhørende den vestjyske, glatkummede type (Mackeprang: Døbefonte, s. 407). Foden er søjlebaseformet med vanskeligt erkendelige, øjensynligt ens, reliefhuggede motiver på siderne. De synes at bestå af fem til seks små arkader anbragt pyramideagtigt over hinanden. Kummen, der måler 85 cm i tv., er over et

kort skaft halvkugleformet med en attisk mundingsprofil, hvis øvre rundstav er erstattet af platte. Herfra hvælver den meget brede mundingsrand sig ejendommeligt op mod kanten af fordybningen, der kun måler 49 cm i tv. Stenen har en rødlig, jernagtig overflade og er uden spor af bemaling, efter at fonten 1889 blev rensset for kalk og mug, ligesom den blev hævet, så foden blev fuldt synlig.⁹ Fonten stod da ved korbuens nordvange (jfr. fig. 12), hvor den havde plads, indtil den 1957 flyttedes til skibets nordøsthjørne.

En *fontekumme* af granit stod 1926 på en gård i Terpager. Den var bægerformet, glat, øjensynligt med afløbshul (foto i NM2). Ifølge meddelelse fra ejeren var kummen købt i Ribe.

Dåbsfad, o. 1550, skænket af præsten Wenzel Galthens enke Vibeke Terpager 1737, året efter hans død (jfr. epitafium). Fadet er af drevet messing, sydtysk, tv. 66 cm. I bunden cirkelmedaljon med bebudelsesrelief, indfattet af et næsten udpudset majuskelbånd og en frise med hjort og hund, kantet af små stemplede borter. Frisen med hjort og hund gentages på fanen, hvor der er graveret årstallet 1737, flankeret af givernes initialer, »WG« for Wentzel Galthen og »WT« for Vibeke Terpager. Et *†dåbsfad* af tin nævnes 1791;²⁸ det eksisterede endnu 1862.⁹

Dåbskande, 1946, skænket af præsteparret Eilif og Gorma Krogager. Den er af messing, 35 cm høj, med hammerkors på korpus. På foden er graveret et vers, efterfulgt af givernes initialer: »Her ser du, over Daaben/ Guds Husets Dør staar aaben./ G.K. E.K./ 1946«. *†Dåbskande*. 1862 bestiltes en dåbskande, der dog afvistes året

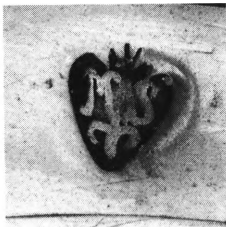


Fig. 31. Alterstager, 1752, mesterstempel for ukendt Odensestøber (s. 1824). NE fot. 1983. – *Altarleuchter, 1752, Meisterzeichen eines unbekanntes Giessers aus Odense.*



Fig. 32. Alterstager, 1752, skænket af Øllegaard Rantzau (s. 1824). NE fot. 1983. – *Altarleuchter, gestiftet von Øllegaard Rantzau, 1752.*



Fig. 33. Alterstager, 1752, detalje, våbener og initialer for giveneren Øllegaard Rantzau og hendes mand Johan Peter von Ingenhaven (s. 1824, jfr. fig. 32). NE fot. 1983. – *Altarleuchter, 1752. Detail. Wappen und Initialen der Stifterin Øllegaard Rantzau und ihres Ehemanns Johan Peter von Ingenhaven.*

efter, da den hverken var af tin eller andet metal. 1874 nævnes atter et ønske om en dåbskande.⁹

†Lektorium? Prædikestolens oprindelige, meget høje placering med opgang gennem en højt-siddende åbning i triumfmuren (jfr. ndf. og fig. 15) kan have været bestemt af et ønske om at genbruge denne åbning, der i så fald tidligere må have ført fra koret ud på et middelalderligt



Fig. 34. Prædikestolsfag, 1604, med samtidigt eller kun lidt yngre maleri af evangelisten Mattæus (s. 1826f.). NE fot. 1983. – Kanzelfeld, 1604, mit zeitgenössischem oder nur wenig jüngerem Gemälde des Evangelisten Matthäus.



Fig. 35. Løvehoved, detalje af prædikestol 1604 (s. 1826). NE fot. 1983. – Kanzel, 1604. Detail. Löwenkopf

lektorium (en læse- og musiktribune) med gulv ca. 2,6 m over kirkerummets.⁴⁴

Prædikestol (fig. 36), 1604, opsat på foranledning af præsten Klaus Barfod og kirkeværgen Per Nielsen og signeret af H.P. snedker. Den består af fire fag, de tre med arkadefelter, det fjerde imod væggen ganske enkelt og delvist fornyet. På hjørnerne flankerer drejede balustre de næsten kvadratiske felter, hvis arkadebuer bæres af forneden omløbende joniske pilastre med neglesnit (fig. 34). Bueslagene, hvis svikler rummer akantusblade, ledsages af tandsnit og latinske indskrifter, der som prædikestolens øvrige er i reliefversaler med snedkerens karakteristiske sammenskrivninger og forkortelser. Fra opgangen læses: 1) »Her Clavs Barfodt«. 2) »Vnica Spes mea Christ(o)« (Mit håb står til Kristus alene). 3) »Gloria soli Deo HP« (Gud alene æren HP). Snedkerens afsluttende initialer er sammenskrevne. Postament og frise er ens udformet, med indskriftfelter, der flankeres af fremspring med snedkerens særegne løvehoveder (fig. 35). I postamentet læses: »Salige ere/ de som hør/e Gvds Ord/ oc b(evare) d(et) L(ukas) 11 (,28) 1604«. I frisefelterne: »Gvds Ord/ blifver ev/indelige Esaiaë 40(,8)«. Under postamentfremspringene flankerer englehoveder hængestykker, der er formet som små rulleværkskartoucher med oval- og diamantbosses. I forbindelse med istandsættelsen 1957 konstateredes, at arkitrav og kronliste oprindeligt havde været ledsaget af tandsnit. Ved samme lejlighed fik kurven sin nuværende, ottesidede bærestolpe og opgangstrappe i blank eg, ligesom dækplanken blev fornyet med læsepult.

Prædikestolen er opsat i skibets sydøsthjørne under en sammenhørende himmel, der 1957 er reduceret til sin nuværende form i et forsøg på en tilbageføring til den oprindelige. Himlen er i det væsentlige af fyrretræ med fem fag ud imod kirkerummet. I frisen, der er en større udgave af kurvens, læses: »Si Deus p/ro nobis/ qvis contra nos (hvis Gud er for os, hvem er da imod os, Rom. 8,31)/ Per Nielsen 1604«. På hjørnerne står særegne, drejede spir (egetræ), flankerende topstykkerne, der er formet som høje trekantgavle med gennemløbende indskrift; fra nord:

»Predi/ck Ordet// holt v/ed hvad// heler det er i/ rete Tid// eler i/ Vtid trv/ formane/ met ale Tol/modig/hed od Lerdom/ 2. Tim. 4,(2)«. Himlen savner hængestykker, men under frise-fremspringene er der små drejede hængespir fra 1957, der har afløst hængeknopper formentlig fra 1700'rne. Himlens loft, med profilribber udgående fra en stor midtrosset, er vistnok fornyet i 1700'rne (dog ikke rosetten).

De tre arkadefelter rummer oprindelige eller kun lidt yngre *malerier* af evangelister, der efter rensning 1957 fremstår i originale, men noget afslidte farver. Evangelisterne er vist i halv figur med åben bog og symbolvæsen, samt navnet anført i sorte, skråstillede versaler på et hvidt skriftbånd forneden. Fra opgangen ses: 1) (Fig. 34) »S. Matthæus«, langskægget, næsten frontal, med bogen liggende opslået foran sig og englen stående i profil ved den venstre arm. 2) »S. Marcus«, set halvt fra højre, læsende i den kun lidt åbnede bog. Til venstre stikker løven hovedet frem. 3) »S. Lucas«, set halvt i profil fra venstre, højre hånd holder bogen, mens den venstre blader; til højre oksens hoved. Malerierne farver er lagt direkte på træet (uden kridtgrund), baggrunden er gråsort, kapperne er røde over hvide og grønne kjortler, mens symbolvæserne kun er svagt angivne i gulbrune og mørkbrune toner. Prædikestolens øvrige bemaling i lyse grå, blå og gule toner samt forgyldning er fra istandsættelsen 1957. Om den seneste forudgående restaurering og nymaling 1916 vidner en indskrift på oversiden af lydhimlens kronliste: »Jørgen Worre 1916 Esbjerg«.

Prædikestolens nærmeste parallel findes i Vilslev kirke (Gørding hrd.), hvor H.P. snedker ligeledes har valgt en udformning med malerifelter – ikke som normalt med reliefskårne motiver.⁴⁵ Placeringen er efter al sandsynlighed den oprindelige, men opgangen var indtil 1891 gennem triumfmuren. Gennembrydningens og dermed prædikestolens usædvanlig høje anbringelse henved 2,60 m over kirkegulvet (jfr. fig. 15) kan eventuelt have været bestemt af et ældre arrangement (jfr. †lektorium?). Som i Vilslev må prædikestolen fra første færd have haft underbaldakin⁴⁶ og fire arkadefag, det fjerde med



Fig. 36. Prædikestol, 1604, signeret af H.P. snedker (s. 1826). NE fot. 1983. – Kanzel, 1604. Signatur des H. P. snedker.

maleri af evangelisten Johannes, som endnu nævnes 1862.⁹ Af den originale staffing, der synes at have været delvis, er konstateret rester af guld på rødbrun bolus, lagt direkte på træet.

Indtil 1957 fremtrådte prædikestolshimlen væsentlig større, men med de samme fem fag ud mod kirkerummet; en udformning, der kan have været oprindelig, men som snarest skyldes en istandsættelse i 1700'rne, da prædikestolen blev nymalet i brogede farver med gule indskrifter. Som den gamle albertavle blev prædikestolen 1840 overmalet af C. F. Lind, der også tog sig grundigt af malerierne. 1871-1873 blev

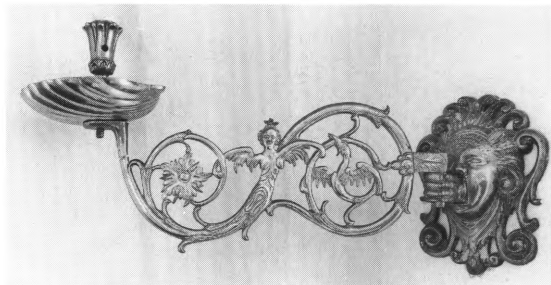


Fig. 37. Lysearm ved prædikestolen, skænket 1711 af præsten Wenzel Galthen og hans hustru Vibeke Terp-ager (s. 1828). NE fot. 1983. – *Wandleuchter bei der Kanzel, gestiftet vom Pfarrer Wenzel Galthen und seiner Ehefrau Vibeke Terpager, 1711.*



Fig. 38. Messehagel, o. 1750, skænket af Øllegaard Rantzau (s. 1824). NE fot. 1983. – *Messgewand, um 1750. Eine Stiftung der Øllegaard Rantzau.*

prædikestolen sænket et trin, opgangen blev udvidet ved behugning af korets hvælvpille, trappen fornyedes i støbejern, og alt fik atter en opmaling, der 1874 kaldtes højst utilfredsstillende.²⁷ Jacob Helms, der ligeledes beklagede den nyere overmaling, mente, at evangelisterne var fremstillet som »portrætter af ordets forkyn- dere fra den dengang nyere eller nyeste tid«. Således fandt han, at Mattæus (fig. 34) måtte fremstille den daværende sognepræst Klaus Bar- fod, hvis navn jo stod at læse oven over.²⁴ 1891 blev vægfaget delvist fornyet i enkle former, og en ny opgang med drejede balustre opsat langs triumfmuren. Efter endnu en forgroende op- maling 1916⁴⁷ fremtrådte prædikestolen uden underbaldakin, stadig meget højt anbragt på en firsidet stolpe og med en påfaldende stor him- mel (fot. i NM2). Den gennemgribende istand- sættelse 1957 betød en væsentlig sænkning af stolen og himlen, der som nævnt reduceredes betragteligt og fik fjernet nogle små sekundære, drejede spir og hængekugler. Endvidere frilag- des de gamle malerier under overmalinger og fernis, og træværket fik en snedkermæssig istandsættelse inden nystafferingen.

Til prædikestolen hører en *lysearm* (fig. 37) fra 1711, skænket af præsten Wenzel Galthen og hans hustru Vibeke Terpager (jfr. dåbsfad og epitafium). Den smukke lysearm er 65 cm lang med et vægskjold (25 × 20 cm), formet som et kerubhoved, på hvis pande er graveret versa- lerne: »Wenzel Galthen/ Wibeke Terpager/ 1711«. Fra hovedets mund udgår en gribehånd, hvori armen er fæstnet. Den er s-svunget om- kring en kvinde med bladvinger og har i slyn- gene en blomst og en tranagtig fugl. Lyse- skålen er formet som en muslingeskal, lyseholderen som en blomsterstand. Fæstnet til skibets syd- væg over prædikestolskurven.

Stolestaderne er fra 1957 med let afrundede, brede gavle i blank eg, bænke med gråmalede fyldingsryglæn og brune lister, †*Stolestader*. 1668 var fem »stoell stang« (ryglægter) brækkede,¹⁹ og 1696 var skamlerne (staderne) for en stor del i stykker; to tylvter deller behøvedes til en istand- sættelse.²⁰ 1791 omtales 20 mandstole og 18 kvindestole;²⁸ mandfolkestolene havde 1862



Fig. 39. Indre set mod vest. NE fot. 1983. – *Innenansicht nach Westen.*

endnu åbne ryglæn (ryglægter), kvindestolene ingen rygstød bortset fra de tre forreste, der havde låger og fyldingsryglæn.⁹ 1869-70 fik kirken et nyt stolesæt med foroven afrundede fyldingsgavle og skråpulte, alt malet med egetræsfarve 1872.²⁷ Indretningsplanen 1885 viser den daværende opstilling (fig. 12), der bibeholdtes til 1957.

†*Herskabsstole* for Sneumgårds ejere. 1) Fra første del af 1600'rne, opsat som de to øverste stole i kirken og kasseret 1869. Jakob Helms oplyser 1873, at han ved sine forrige besøg i kirken (1855 og 1858) havde glædet sig over det fine, udskårne arbejde på stolene, der havde »som fremspringende små karnapper med meget smukt gennembrudt arbejde«, hvori læstes »IHS«.²⁴ 2) I 1700'rne indrettede ejerne en ny lukket stol i tårnummet, tidligst nævnt 1766.³⁹

1805 fik stolen nyt gulv,⁴⁸ hævet fire trin over skibets.

†*Pvæste- og skriftestol*, med årstallet 1580,³⁹ 1791 omtalt med plads til otte personer.²⁸ Den må da på traditionel vis have udgjort et højt panelværk i korets nordøsthjørne. 1871 blev præstens stol flyttet til korets nordvesthjørne,²⁷ hvor den ses med »knækket« hjørne på planen 1885 (fig. 12). En †*degnestol* dannede pendant til skriftestolen i korets sydøsthjørne. Den omtales tidligst 1791,²⁸ 1870 blev den flyttet²⁷ og 1903 omdannet til en skranke om præstens servante.⁹

Et gråmalet *skab* til messeklæderne i korets nordvesthjørne er anskaffet 1880.⁹ En *pengeblok* fra 1952 er skænket af præsteparret Eilif og Gorma Krogager. Den er tegnet af arkitekt Rudolf Gram i gammel stil, 95 cm høj, i blank eg med sortmalede beslag foroven. Ved indgangen.

†*Pengeblokke*. 1862 nævnes en lille træpengeblok; en tilsvarende, større med jernbeslag, stod ved korbuen.⁹ En †*pengetavle* omtales 1791.²⁸

Dørfløj (fig. 20), middelalderlig, rigt jernbeslået, svarende til fløje i Grimstrup (s. 1700), fra Årre (s. 1797) og i Hjortlund (Ribe hrd.). Den er udført af to svære egeplanker, 253 × 115 cm, samlet på bagsiden af to tilspidsende revler, indfældet i fortykkelser foroven og forneden på dørplankerne. Forsidens noget beskadigede jernbeslag udgøres af fire vandrette bladranker, de to udgående fra gangjernene, en tredje fra en spinklere skinne midtpå og den sidste fra en kantskinne foroven. Gangjernene er tre steder splittede og smedet i en rudeformet figur, hvorfra der op- og nedefter vokser stængler med fint bladværk, nogle steder endende i små kors, blomster og liljespidser. Også den mellemste ranke er tredelt, med en næsten cirkulær figur i midten, hvori fire liljespidser (den ene afbrudt) løber korsagtigt sammen. Den flankeres af ranke med blomsterspidser (den ene fornyet), også her udgående fra rudefelter på skinnen; det ene rummer nøglehullet. Kantskinnen foroven brydes af fire trekantfigurer, hvorfra mindre stængler udgår nedefter. Skråt nedenfor nøglehullet sidder et cirkulært beslag med dørningen. Gangjern og stængler har mejslet rudemønster og zig-zag-dekoration. Gammel smedejernslås med nøgle. Træet står siden 1957 mørkt brunmalet, jernbeslagene sortmalede.

Dørfløjen må være udført i samme værksted som de lokale sidestykker, af hvilke kun fløjen i Hjortlund har topskinne. Fløjenes udformning med rudefelter har tyske paralleller fra 1300'rne og noget senere fra Skåne og Mellemsverige.⁴⁹

Dørfløjen havde indtil 1891 sin plads i skibets gamle syddør (jfr. fig. 20), hvor den nævnes tidligst 1696, da den manglede hængsel og låshage.²⁰ 1862 sagdes fløjen at være af »gammel form, beslået med jernbøjler og lukket med jernslå«,⁹ og 1873 fremhævede Helms de smukke jernbeslag fra slutningen af middelalderen. Med dørens blanding 1891 blev den gamle fløj op-hængt indvendigt i dørnichen. Den udvendige †*dørfløj* i det gamle †våbenhus var 1862 af fyrretræ (jfr. fig. 11).⁹

Orgel, 1972, med fire stemmer, bygget af P. Bruhn, Årsløv. Disposition: Gedakt 8', Rørfløjte 4', Principal 2', Kvint 1 1/3'. »Kisteorgel« af standardtype. På podium i skibets sydvesthjørne. †*Orgel*, 1901, med fire stemmer, bygget af Frederik Nielsen, Århus.⁵⁰ Udvidet 1937 til seks stemmer af A. C. Zachariasen, Århus. Dispositionen var herefter: Bordun 16', Principal 8', Gedakt 8', Aeoline 8' (ny), Oktav 4', Nathorn 2' (ny).⁵¹ På †*pulpitur* i skibets vestende. †*Harmonium*, anskaffet o. 1954.⁵² Opstillet samme sted som det nuværende orgel.

Salmenummertavler, 1957, to ens, 81 × 56 cm, i blank eg med afrundede overhjørner og sortmalede letmetal-cifre, †*Salmenummertavler*. 1862 nævnes tre sortmalede tavler af træ, og 1881 anskaffedes to nye med et tilstrækkeligt antal tal.⁹ En af disse store tavler med udsvejfet gavl og 3 × 5 felter til træbrikker ses på et interiørbillede fra o. 1900 (i NM2).

I skibet hænger tre nyere *lysekroner* af messing, gaver fra beboere i sognet. Den østligste har på hængekuglen indskrift i graveret fraktur: »Fra Mine Jørgensen/ Tømmerby 1916«.⁵³ *Lysearm*, 1711, se ovenfor under prædikestol.

En †*ligbåre* nævnes 1696,²⁰ måske den samme som 1862 kaldes stor og gammel.⁹

Klokke (fig. 40), 1443, tilskrevet støberen Kort (Uldall s. 169). Den måler 95 cm i tv., hankene er profilerede, og lister markerer overgangen mellem legeme og slagring. Om halsen et profilkantet skriftbånd med nedertysk eller nederlandsk indskrift i reliefminuskler: »Anno d(omi)ni m cccc xliii iar na der bort xpi in de ere unser leven vrovvn« ((støbt) år 1443 efter Kristi fødsel til ære for vor kære Frue). Ordene adskilles ved små kors, idet indledningsordet dog flankeres af to mærker: et skjold med en flakt ørn, og et lille ansigt, hvorfra et treblad hænger ned (fig. 40). Herunder er på legemet et stort relief af Maria med et næsten liggende barn på armen (fig. 40). Klokken er ophængt i en nyere slyngebom.

Mærket med flaktørnen og helt tilsvarende Madonnarelieffer kendes fra en række andre klokker, henført til støberen Kort, der 1435 signerede den sydslesvigske klokke i Dänischen-



Fig. 40. Klokke, 1443, tilskrevet støberen Kort, udsnit med relief af Maria med barnet (s. 1830). NE fot. 1983. – *Glocke, dem Giesser Kort zugeschrieben. Ausschnitt mit Relief von Maria mit dem Kind. 1443.*

hagen, og hvis navn tillige fandtes på en stor \dagger klokke fra 1436 i S. Nikolaj kirke i Flensborg.⁵⁴ I Ribe amt har klokken sidestykker fra henholdsvis 1435 og 1444 i Vamdrup og Jernved kirker (Gørding og Anst hrdr.), mens andre tidligere fandtes i Ribe Domkirke (1447, s. 518) og i Alslev kirke (1444). I Sønderjylland er gruppen endvidere repræsenteret i Skrave (DK.Sjyll. s. 726), på øerne i Ubby (DK.Holbæk s. 1572), Frørup (Svendborg amt) og i Kavslunde (Odense amt). Frits Uldall har foreslået, at klokkerne er nederlandsk importerede, et spørgsmål, der dog er uafklaret.⁵⁵

1668 var klokkeværket så brøstfældigt, at der ikke kunne ringes,¹⁹ og 1696 var der hverken klokkestang eller stige.²⁰ 1768 nævnes klokken med årstal og »ukendte bogstaver«,³⁹ 1818 reparerede man gangtøjet,⁵⁶ og 1886 blev aksel og ophæng fornyet.⁹

En \dagger klokke afleveredes ved klokkeskatten 1528.¹⁰

Klokkestolen er af egetræ, opsat i tårnets tagrum snarest i forbindelse med gavlenes ommuring 1772 (jfr. ovf.).

GRAVMINDER

Epitafium (fig. 41), o. 1736, over sognepræst Wentzel Galthen, \dagger 1736 (jfr. dåbsfad og lysearm), »født i Galthen Præstegaard/ a(nn)o 1683 d. 8 septemb(er), og som efter nogle aars berømm/melige forhold ved Academiet, blev a(nn)o 1707 beskicket at/ være Sneum og Tjærreborg meenigheders siæle sørgere,/ og i samme sit embede sørgede hand saaledis for hver en/ siæls bæste, at hand var saa tro en mand i Guds/ huus, som nogen, i 29 aar, elskede hand saaledis sin/ elskverdige, og end hos sig hvilende ægtemage, Wibeche/ Terpager⁵⁷, at hand og var saa from en mand i sit eget huus,/ som nogen, i 27 aar, at levede hand end uden arvin/ger, saa vilde hand ikke døe, uden at have nogle fattige/ til arvinger, da hand og efter et christelig og berømm/lig liiv i 52 aars, 10 maaneders og 2 dages Pillegrim/skaft overleverede i en sand troe, sin udødelige siæl/ i Guds haand aar 1736 d: 10de Julij, saa at naar ind/tet videre kunde døe af ham, end det lidet, som her/ under giemmes, saa er hans berømmelige/ navn udødelig her i egnen, saa lenge der/ høres Guds ord i denne Sneum/ Kircke«.

Det barokke epitafium, skåret i eg, består af en højoval indskrifttavle, 185 × 145 cm, hvorover der svæver tre løse puttofigurer. Skriftfeltet indrammes af en laurbærkrans med omvundne bånd og to små stiliserede blomsterhoveder. Øverst på kransen hviler en lille lukket krone med kors og rigsæble, og forneden afsluttes epitafiet i en konsol af storakantus. Fra kransens sider springer to akantusranker, der bærer nedhængende laurbærfestoner med blomster. Over selve tavlen er på væggen fæstnet tre laskede putti med brede, grove ansigtstræk og skulderlangt hår. De bærer alle et klæde, draperet løst over skulderen og flagrende mellem benene. Blæsende i en trompet svæver den ene



Fig. 41. Epitafium, o. 1736, over sognepræst Wenzel Galthen, † 1736 (s. 1831). NE fot. 1983 – *Epitaph für Pfarrer Wenzel Galthen. Um 1736.*

med en sejrskrans (fig. 42) ned mod de to øvrige, der fra siderne holder laurbærranker frem og vifter med palmegrene; dog har den ene mistet sin palme.

Stafferingen, istandsat og udbedret 1957, domineres af tavlens og bladværkets henholdsvis sorte og mørkegrønne bemaling, der fremhæver forgyldningen af frakturindskriften, båndene, de to små blomster samt festonernes blomsterudsmykning, suppleret med blå og gråt. Kronen er holdt i blå, rødt og forgyldning. De tre putti fremtræder med karnation og kraftige farver, hovedsageligt mørkegrøn og forgyldning.

Epitafiet har en næsten identisk pendant i Dalbynder kirke (Randers amt), sat over Otto, Ellen og Peder Galten. Da lignende overdådige, senbarokke epitafier er almindelige i Østjylland, skyldes epitafiet formentlig et værksted i en af de østjyske købstæder. I Ribe amt findes kun

enkelte sidestykker som Maturin Castensens epitafium i Jerne kirke (s. 992f.), der er udført i en lidt anden tradition. – Epitafiet hænger, som formentlig oprindeligt, i det midterste fag på skibets nordvæg. Ud for epitafiet fandtes 1956 en *†muret begravelse* med plads til begge ægtefæller.

Gravsten. 1750-1800. Rød kalksten, 104 × 60 cm, med udslidt indskriftfelt og profileret kant. – På kirkegården *†Gravsten.* På kirkegården lå 1649 en sten over

Ingeborg Clausdatter, †29. maj 1620 i Sneum præstegård.⁵⁸

En *†gravramme* fra 16-1700'rne, af eg, ca. 2,1 ×

1,2 m, var skriftløs og indesluttede otte fliser (jfr. *†gravsten* af seks fliser i Årre, s. 1800). Gravmindet lå endnu 1885²⁴ i skibets midtgang (jfr. fig. 12), hvor rammen 1956 atter var fremme.

Kirkegårdsmonumenter. 1) O. 1794. Caroline

Mathilde, *20. april 1792, begravet 8. maj 1794. Lys kalkstenstavle, 56 × 37 cm, med reliefversaler og -skriveskrift, skråtstillet op ad nr. 3.

2) O. 1794. Hendricke Wilhelmine, datter af

Halk Kampmann og Hendriette Emilie Zøega til Sneumgaard, *10. aug. 1793, begravet 13. juni 1794. Som nr. 1.

3) O. 1828. Niels Øllegaard Kampmann, sidste ejer af det samlede gods Sneumgaard, *21. okt. 1786, †22. sept. 1828, »ved siden af 6 forudgangne børn«.

Steleformet kalksten, 165 cm høj, indrammet af samtidigt *støbejernsgitter*, tæt ved kirkegårdens indgangsportal.

Lidt syd herfor står endvidere to næsten ens

støbejernskors. 1) O. 1858. Søren Christensen, *11. jan. 1795 i Hygum, Nebel sogn, †30. dec. 1858 i Allerup. På bagsiden giverindskriften: »Taknemlig af C. J. Kiølsden«. Skriveskrift.

Korset, 123 cm højt, repræsenterer en af enens hovedtyper, type 3 (jfr. Hodde, s. 1487), der er kendetegnet ved trepasformet korsendeafslutning med palmet. Herudover har det gennembrudt akantusløv ved den profilerede fod, der hviler på en 24 cm høj sokkel, påsat en puttofigur med slukket fakkel og urne ved fødderne (Dødens Genius).



Fig. 42. Basunenngel, udsnit af Wenzel Galthens epitafium, o. 1736 (s. 1832, jfr. fig. 41). NE fot. 1983. – *Posaunenngel*. *Den danske Epitaphi-Werke-Sammlung*, 1538, s. 76. – Efter landsbyen Sneums nedlæggelse blev præstegården 1621 flyttet til Allerup. Siden 1973 har sognepræsten resideret i Tjæreborg.

2) O. 1862. Katrine Christensdatter, *22. okt.

1773 i Allerup, †30. maj 1862 sammesteds. Korsets bagside bærer en indskrift identisk med nr.

1. Skrifteskrift. Korset er i øvrigt udformet som nr. 1, blot bærer det på soklen en engelfigur med kors (Troens Engel).

KILDER OG HENVISNINGER

Vedr. arkivalier for Ribe amt i almindelighed henvises til s. 50f., vedr. litteratur og forkortelser til s. 54f. Endvidere er benyttet:

Ved embedet. Synsprotokol 1862ff. – *LA Vib*. Skast herreds tingbog 1649, 1668, 1674, 1696 og 1715.

NM2. Håndskrifter. F. Uldall: Om de danske landsbykirker, VII, 1886, s. 42ff. – *Notebøger*. Søren Abildgaard, X, 32. Henry Petersen, I, 36f. – *Indberetninger*. Jacob Helms 1873 (bygning, inventar, gravminder), Knud Høgsbro Østergaard 1956 (gulvundersøgelse), Egmont Lind 1956 (kalkmalet dekoration), Niels J. Termansen 1957 (Mariafigur), Georg N. Kristiansen 1957 (altertavle, prædikestol, epitafium).

Tegninger og opmålinger. *Kunstakademiet*. Situationsplan og grundplan, opstalter og snit af bygning samt bygningsdetaljer ved Kaj Oehlenschläger og Arne Knut 1938. – *NM2*. Opmålinger og tegninger af grundplan, opstalter og snit af bygning samt døbefont og dørføj ved V. Koch 1885 (forlæg for Danske Tufstenskirker 1894). Opmåling af koret samt forslag til istandsættelse ved H. C. Amberg 1886 og 1887. Tegning af Mariafigur ved E. Rondahl 1895. Plan af udgravning samt opmåling af kalkmalet dekoration og glasskår ved Knud Høgsbro Østergaard 1956.

Opmåling af lydhimmel ved Georg N. Kristiansen 1957. Plan og tværsnit af bygning ved Henrik Jacobsen 1977.

Litteratur. Jacob Helms: Danske Tufstenskirker, I-II, 1894.

Historisk indledning ved Michael H. Gelting, beskrivelse af bygning ved Niels Jørgen Poulsen, inventar ved Ebbe Nyborg og Ole Olesen (orgler) og gravminder ved Vibeke Andersson.

¹ DiplDan. 2. rk. IV, 73.

² SRD V, 539.

³ P. Terpager: Ripæ Cimbricæ, 1736, s. 446.

⁴ RA. Ribe bisp. Register på sognepræsternes ejendomme og Epitaphi-Werke-Sammlung, 1538, s. 76. – Efter landsbyen Sneums nedlæggelse blev præstegården 1621 flyttet til Allerup. Siden 1973 har sognepræsten resideret i Tjæreborg.

⁵ Kronens Skøder III, 199-200. Jfr. H. K. Kristensen: Kirkernes ejendomsforhold, i: Tvillingsogne af Geest og Marsk: Tjæreborg og Sneum, bd. 1, 1972, s. 72-74.

⁶ RA. DaKanc. A 29. Efterretninger om ejere af kirker og kirketiender, 1726-97.

⁷ LA Vib. Ribe bispearkiv. Uregistreret korrespondance angående Skast herred, 1779-1812 (C 4.68). – Patronatsretten h. Ribe domkirke.

⁸ LA Vib. Ribe bispearkiv. Beneficeret gods og kirkeejere, 1798-1809 (C 4.697).

⁹ Synsprotokol 1862ff.

¹⁰ RA. Reg. 108A nr. 21. Fortegnelse over indkrævede klokker 1528-29.

¹¹ DaFolkemSaml. 1906/23.

¹² Den kongelige Mønt- og Medallesamling, FP 2492. Visbymønten blev indlagt i Møntsamlingen og de øvrige mønter deponeret i kirken, hvorfra de blev stjålet 1979.

¹³ Kirken og de side enge danner ramme om Jens Kruuses lille essay »Vejen til Sneum«, Århus 1957.

¹⁴ Jacob Helms: Danske Tufstenskirker, bd. I, 1894, s. 144-47. Ved en oprensning af åen 1956 fandtes nordøst for kirken nogle store kampesten, der synes at stamme fra et vadested. Derimod fandt man ingen tufsten, hvilket formodentlig skyldes, at åløbet har flyttet sig og tidligere ligget lidt nærmere kirken. K. Høgsbro Østergaard i brev til NM2, 20. aug. 1956.

¹⁵ Oluf Nielsen: Herredsbeskrivelse, 1862, s. 44.

¹⁶ Præsteindberetninger til Ole Worm 1625-42, udg. ved Frank Jørgensen, 1970, bd. I, s. 242-43.

¹⁷ Jfr. kort, udarbejdet af Horst Meesenburg, i: Tvillingsogne af Geest og Marsk, bd. 1, 1972, s. 16 og 223. -

¹⁸ H. K. Kristensen: Sneumgårds historie, i Tvillingsogne af Geest og Marsk: Sneum og Tjæreborg, bd. I, 1972, s. 127-67. -

- ¹⁹ LA Vib. Skast herreds tingbog 1668; syn 26. marts, indført 5. maj 1668. -
- ²⁰ LA Vib. Skast herreds tingbog, syn 21. juli 1696. -
- ²¹ Jfr. Niels Jørgen Poulsen: »Sneum kirkegård«, i Haven, 1989, s. 506-08. -
- ²² Tvillingsogne af Geest og Marsk: Sneum og Tjærborg, bd. I, 1972, s. 73. -
- ²³ Apsidens fundament blev 1891 markeret i grunden, hvor det endnu var synligt 1956. -
- ²⁴ Jacob Helms: Danske Tufstenskirker, bd. I, 1894, s. 144-47.
- ²⁵ Vinduernes placering i den vestlige del af murblændingerne gav ved korets nedbrydning anledning til en nærmere undersøgelse, hvorunder det blev fastslået, at der kun har været dette ene vindue i hver side.
- ²⁶ K. Høgsbro Østergaard i brev til NM2 3. sept. 1956.
- ²⁷ LA Vib. Skast, Ø. og V. Horne hrd.s provsti. Synsprotokol 1828-91 (C 44.3-5).
- ²⁸ LA Vib. Ribe bispearkiv. Kirkesyn 1788-92 (C 4.190).
- ²⁹ LA Vib. Ribe bispearkiv. Kirkesyn 1696-1775 (C 4.189).
- ³⁰ LA Vib. Skast, Ø. og V. Horne hrd.s provsti. Kirker i Skast hrd. 1877-1900 (C 44.8). Brev fra ministeriet til Ribe biskop 3. nov. 1887.
- ³¹ LA Vib. C 44.8. Breve til provst Obelitz fra H. C. Amberg og F. Uldall dec. 1887.
- ³² Helms 1894. De øvrige medlemmer af det særlige syn var håndværksmestrene C. Stenersen, Århus, og H. A. Boss, Ålborg. -
- ³³ LA Vib. C 44.8 Brev fra Kultusministeriet til Ribe biskop 6. juni 1889. -
- ³⁴ Brev fra Knud Høgsbro Østergaard til NM2 20. aug. 1956. -
- ³⁵ Glasset opbevares i NM2, inv. nr. D 211/1956. -
- ³⁶ Jfr. Birgit Als Hansen: Middelalderlige glasmalerier, i Hikuin, bd. 1, 1974, s. 87-96. -
- ³⁷ LA Vib. V. og Ø. Horne hrd.s provsti. Kirkesyn 1892-1932 (C 44.A1). -
- ³⁸ LA Vib. Skast hrd.s tingbøger 1715. Syn 22. juni 1715. -
- ³⁹ DaAtlas V, 695 samt LA Vib. Ribe bispearkiv. Præsteindberetninger til biskop Bloch 1766-69 (C 4.774). -
- ⁴⁰ I det ene tilfælde er lærredet måske oprindeligt, mens det andet, et mønstervævet stof med påsyet »N K 12«, er nyere.
- ⁴¹ RA. Anders Sørensen Vedels regnskabsbog.
- ⁴² Tvillingsogne af Geest og marsk: Tjærborg og Sneum, bd. I, 1972, s. 54f.
- ⁴³ Jfr. note 18, s. 146ff. For stemplet se Jens Larsen: Gammelt messing, Århus 1978, s. 61, nr. 16.
- ⁴⁴ Om lektorier i landsbykirker, der synes at have været sjældne, se Ebbe Nyborg: Passionsreliefferne i Store Rise kirke på Ærø. En lektoriebrystning fra o. 1300. I Kirkens bygning og brug, Studier tilegnet Elna Møller, 1983, s. 71f.
- ⁴⁵ Om snedkeren, der formentlig boede i Heager i Øse sogn, se s. 1542 med note 71 og s. 1766.
- ⁴⁶ Underbaldakinen er rimeligvis fjernet efter 1668, da nederdelen under prædikestolen var brækket og faldet af. Jfr. note 19.
- ⁴⁷ Foretaget af malerfirmaet Hansen i Esbjerg (jfr. s. 1620 med note 36).
- ⁴⁸ LA Vib. Ribe bispearkiv. Indberetninger og syn 1805-6 (C 4.707).
- ⁴⁹ Jfr. s. 1700f. med noterne 43 og 44.
- ⁵⁰ Synsprotokol 1862ff.: beskrivelse 25. sept. 1917. Nordjyllands Orgelbyggeri ved Emil Nielsen: Orgelfortegnelse.
- ⁵¹ Zachariasen: Orgelfortegnelse. Disposition optegnet af P. S. Rung-Keller.
- ⁵² Meddelt af Heinrich Hildebrandt-Nielsen.
- ⁵³ De to andre er skænket af henholdsvis pastor N. S. Nielsen og Frue og Jesper Pedersen og hustru i Tjærborg, den sidste oprindeligt til Tjærborg kirke. -
- ⁵⁴ Uldall s. 166f. og Die Kunstdenkmäler des Landes Schleswig-Holstein, Kreis Eckernförde, München 1950, s. 68. -
- ⁵⁵ Uldall s. 170f. Jfr. Svend Sørensen og Jens Vellev: F. Uldall og de nederlandske klokker i Danmark, i Acta Campanologica 4, 1988, s. 106. -
- ⁵⁶ LA Vib. Ribe stiftprovsti og Ribe købstadsprovsti. Synsprotokol 1808ff. (C 36.A13). -
- ⁵⁷ Vibeke, datter af Peder Terpager i Ribe, ægtede siden borgmester Andreas Trausing i Ribe, som hun også overlevede. Hun døde 1750 hos sin broder, sognepresten i Mern (Præsto amt). -
- ⁵⁸ LA Vib. Skast herreds tingbog 1649, p. 72. Hun var en datter af præsten Claus Barfoed. -