



Fig. 47. Treenighedskirken. Interiør, set mod øst. NE fot. 1983. — Dreifaltigkeitskirche. Interieur, gegen Osten gesehen.

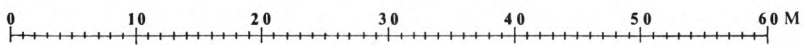
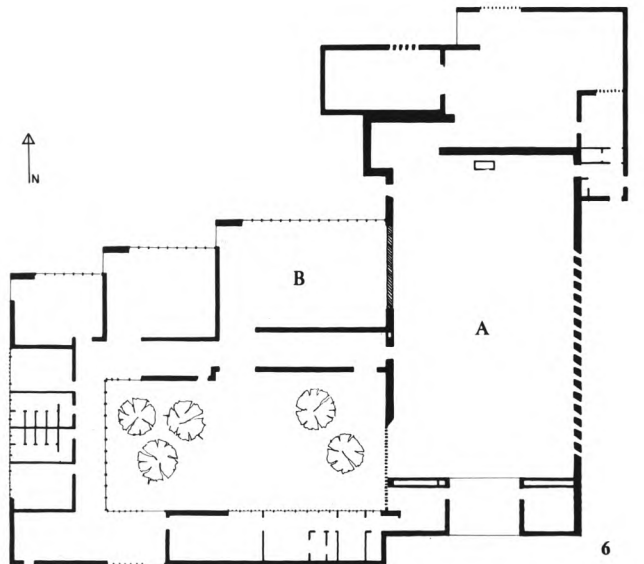
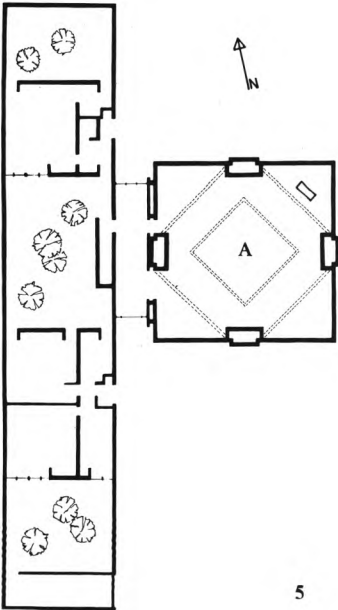
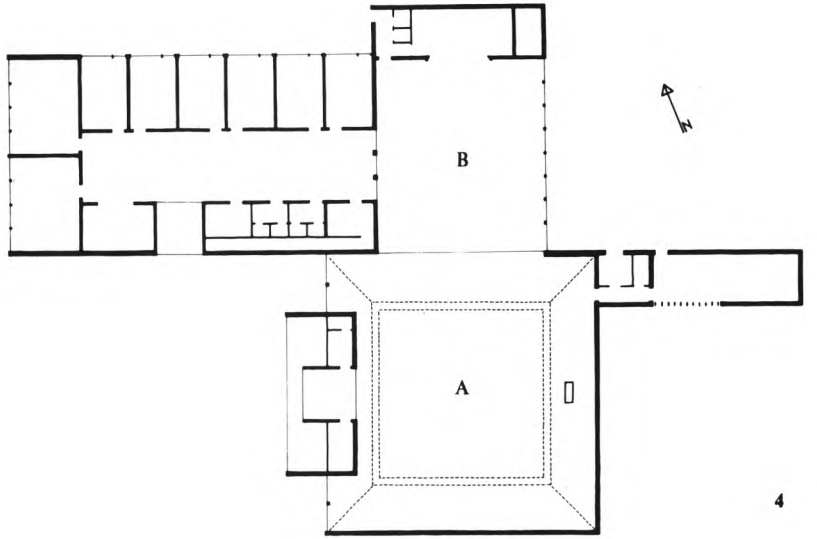
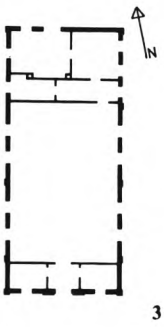
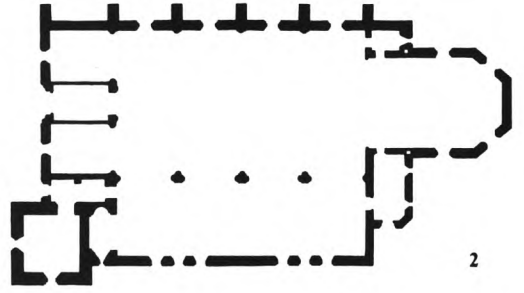
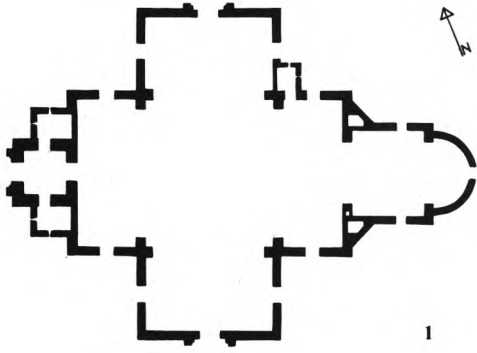
TREENIGHEDSKIRKEN

Kirken (fig. 48, 4), beliggende ved Grådybet, er opført 1959-61 af arkitekterne Erik Flagstad Rasmussen og Knud Thomsen, Esbjerg, efter en konkurrence blandt byens arkitekter. Kirkecentret består af kirkesal, tilsluttelig menighedssal og studieføj samt kapel og fritstående klokketårn, en høj galge. Selve kirkesalen er et kvadratisk rum af gule mursten, afdækket med et lavt, ottedelt spir med fire trekantgavle i glas og beton.

Gavlene smykkes af nonfigurative *glasmosaikker*, udført 1961-67 efter forlæg af Jens Urup Jensen. Mosaikkernes tema er: Jul (nord), Påske (øst, over altret) og Pinse (syd); det fjerde billede, der indrammer orglet i vest, fremstiller »Livets vand«. Vinduerne i nord og syd er kølige i farven, mens motiverne i øst og vest har en varmere farveholdning.¹

Indvendig står væggene i blank mur; gulvet er af ølandsfliser. Over alterbordet hænger et enkelt kors af egetræ; også døbefonten er af eg, prædikestolen af beton. Løse stole. Tre klokker, ophængt i klokketårnet 1971, er støbt hos Whitechapel Bell Foundry, London.

Fig. 48. Nyere kirker i Esbjerg. Grundplaner 1:600, tegnet af MN 1985. 1. Vor Frelzers kirke 1887, korsarmene tilføjet 1896 (s. 1003). 2. Zions kirke 1912-14 (s. 1007). 3. Metodistkirken S. Johannes 1895 (s. 1012). 4. Treenighedskirken 1959-61 (s. 1010). 5. S. Nikolaj kirke, katolsk, 1969 (s. 1013). 6. Grundtvigskirken 1968-69 (s. 1012). A: kirkesal. B: menighedssal. — *Neuere Kirchen in Esbjerg. Grundrisse 1:600.* 1. Erlöserkirche 1887, Kreuzarme 1896 hinzugefügt. 2. Zionskirche 1912-14. 3. Methodistenkirche zum Hl. Johannes 1895. 4. Dreifaltigkeitskirche 1959-61. 5. Sankt-Nikolaj-Kirche, katholisch, 1969. 6. Grundtvigskirche 1968-69. A: Kirchensaal. B: Gemeindesaal.



Orgler. 1) Bygget 1966 af Troels Krohn, Hillerød; ombygget og udvidet 1978. 22 stemmer, to manualer og pedal. Facaden tegnet af arkitekt Knud Thomsen. 2) Korpositiv, bygget 1974 af Bruno Christensen og Sønner, Terkelsbøl. Fire stemmer.

¹ Jens Urup Jensen: Glasmosaikkerne i Treenighedskirken. Dansk Kunsthåndværk 1967-68, s. 177-79.

GRUNDTVIGSKIRKEN

Kirken (fig. 48, 6) på hjørnet af Ribegade og Grundtvigs Allé er opført 1968-69 af arkitekt Ole Nielsen, Lyngby, efter en offentlig konkurrence 1958. Anlægget består af kirkesal med tilstødende, lave menighedslokaler mod vest, der lukker sig om en indre gård, samt en lukket gård i nord med ligkapel. Materialerne er røde mursten med brede fuger og rødt tegltag. Det rektangulære kirkerum langs Grundtvigs Allé, med altret i den nordre kortende, afsluttes i det nordvestre hjørne af et lavt, tværstillet tårn, forskudt bag altervæggen. Kirkens v-formede tag stiger mod tårnet, mens en kort tagflade rejser sig over orglet i kirkens søndre ende.

Indvendig brydes de store, murede vægflader kun af tolv smalle og dybe vinduesspalter mod øst. Der opnås hermed en kontrastvirkning i forhold til det langt lysere tårnrum, der åbner sig mod korpartiet og får lys gennem et

højt vindue i tårnets østside. Det kraftigt stigende loft er beklædt med ubehandlede brædder. Gulvet, som falder ned mod alterpartiet, hævet med tre trin, er belagt med hvide marmorfiser. Alterbord og prædikestol er af mursten. Over altret hænger et enkelt trækors. Døbefonten er en stor granitblok. Løse stole.

Orgel, bygget 1971 af Th. Frobenius og Sønner, Lyngby. 18 stemmer, tre manualer og pedal. Facaden er tegnet af Ole Nielsen i samarbejde med orgelbyggeriet.

En stenskulptur, Jesu dåb, udført af Hjalmar Sonne, Esbjerg, er 1971 opstillet på plænen sydvest for kirken.

Arkitekten 1960, s. 185-87. H. E. Langkilde i Hvem byggede Hvad, III, 1971, s. 44-45.

S. JOHANNES KIRKE

Esbjergs næstældste kirke, den beskedne metodistkirke i Norgesgade (fig. 48, 3) er opført 1895 for byens »amerikanske biskoppelige menighed«, organiseret 1893 med pastor C. Nielsen som forstander. Det er en rød murstensbygning med skifertag, vinkelret på gaden. Gavlen indeholder en rundbuet, falset portal i spidsbuet fremspring og prydes af en stigende rundbuefrise. Gavlkammen afsluttes med toptinde.

Esbjerg 1868-1943, 1943, s. 202f.

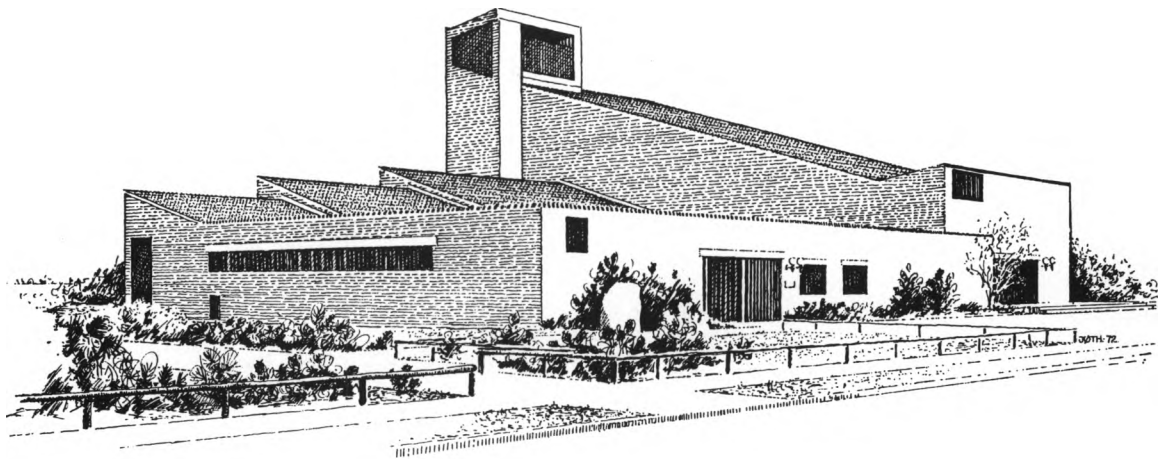


Fig. 49. Grundtvigskirken, set fra sydvest. Tegning 1972. — *Die Grundtvigkirche, von Südwesten gesehen.*