

# GENSTANDE I MUSEER

## BYGNINGSDELE, INVENTAR OG GRAVMINDER

Genstandene hidrører antagelig fra kirker i Holbæk amt; men proveniensen er ikke sikker. En række træskårne genstande, som i dag befinder sig hhv. i Nordiska Museet, Stockholm, og i Det Nationalhistoriske Museum på Frederiksborg, opgives alle at stamme fra den 1869 nedrevne kirke i Holbæk, hvis historiske inventar i betydeligt omfang bortauktioneredes 1871 (s. 2875). Kun for en af disse genstandes vedkommende (bærestænger(?), formentlig fra en ligbåre, jfr. s. 2890) er proveniensen accepteret. Da vores viden om den nærmere udformning af hovedparten af Holbæk ÷kirkes inventar og gravminder er yderst begrænset, skønnes det alligevel rimeligt at beskrive de nævnte genstande her.

### BYGNING

*Vinduesoverligger* (fig. 1), romansk, af rødlig granit. Stenen måler nu 38x124 cm i facadeplanet og 23 cm i dybden. I undersiden af overliggeren er udhugget afdækninger til et rundbuet dobbeltvindue, hvis udvendige åbninger markeres af en fals og indrammes af fire indridsede cirkeludsnit. Stenens højre ende er i øvrigt bortbrudt med halvering af den herværende afdækning til følge. Monolitte overliggere til romanske dobbeltvinduer, underdelt af dværgsøjler, er sjældent forekommende i det hjemlige materiale og da oftest som glamhuller eller andre former for



Fig. 1. Overligger til dobbeltvindue, romansk, af granit (s. 3421). I Kalundborg og Omegns Museum. HJ fot. 2000. - *Romanesque window lintel of granite, for biforium.*



Fig. 2. Grønglaseret teglstensflise, o. 1575, muligvis fra ÷S. Olai kirke i Kalundborg (s. 3421). I Kalundborg og Omegns Museum. Ulla Haastrup fot. 1968. - *Glazed brick tile, c. 1575.*

loftsåbninger.<sup>1</sup> Overliggerens dimensioner (oprindelig ca. 175 cm lang) overstiger dog de ovennævnte eksempler betydeligt.

Ifølge lokal tradition skal overliggeren stamme fra ÷S. Olai kirke i Kalundborg (s. 3303ff.);<sup>2</sup> men med sine usædvanlige dimensioner kan den vel snarere tænkes at stamme fra højbyens borganlæg. Kalundborg og Omegns Museum (u. inv.nr.).

*Gulvfliser* (fig. 2), o. 1575, af rødbrændt tegl, 21x21x3 cm, på oversiden grønglaseret og med liljemønster samt et hjørneornament, der ved sammenlægning af fire fliser danner firpas. De fordybte linjer er frembragt ved hjælp af metaltråd, fæstnet til en træklods med små kramper, som har afsat regelmæssige spor. Typen er beslægtet med fliser af såkaldt Næstved-type,

hvoraf et betydeligt antal, benyttet såvel til gulvbelægning som markering af grave, er fremdraget i andre sjællandske kirker. Såvel teknisk som motivisk (Næstved-typen har akantusornament på hjørnerne) adskiller de sig dog herfra og er formentlig lokalt fremstillet.<sup>3</sup> Skal hidrøre fra †S. Olai i Kalundborg og er 1909 skænket til Kalundborg og Omegns Museum (inv.nr. 1181a-b).

### INVENTAR

Maria og Johannes (fig. 3), fra senmiddelalderlig (†)altertavle, o. 1500. De knælende forbedere er levn fra en dommedagsfremstilling, hvis relief-skårne billeder ses at have været fæstnet med dyvler til bunden af et alterskab. Begge figurer er hulede på bagsiden, og Johannes har desuden tilpløkket issehul. De står nu med en slidt eftermiddelalderlig opmaling og måler hhv. 48 og 53 cm i højden. Nordiska Museet, Stockholm (inv.nr. 19807 og 19848a).

Brudstykke af en *altertavlevinge*(?), (fig. 6), fra 1590'erne. Det kan henføres til en gruppe snedkerarbejder, der i amtet bl.a. omfatter tavlerne i Solbjerg, Havrebjerg, Gierslev og Finderup (s.



Fig. 3. Maria og Johannes Døberen, fra (†)altertavle o. 1500, muligvis fra Holbæk kirke (s. 3422). I Nordiska Museet, Stockholm. Verner Thomsen fot. 1992. - *Mary and John the Baptist, from (†)altar-piece c. 1500, presumably from Holbæk church.*



Fig. 4. Krucifiks o. 1500, muligvis fra Holbæk kirke (s. 3423). I Nordiska Museet, Stockholm. Verner Thomsen fot. 1992. - *Crucifix c. 1500, presumably from Holbæk church.*

1078, 1099, 1133 og 1166) samt i Sorø amt tavlerne i Høve, Sørbymagle (hvor kun vingerne er bevaret), Gimlinge og Hyllested (DK. Sorø s. 794, 829, 853 og 876). Af disse er det kun tavlen i Finderup, som mangler sine storvinger. Ved indførslen i Nationalmuseet, oprindeligt i NM3 (inv.nr. 2550-1956), oplystes, at tavlen kom fra Kirke Helsingø (s. 1260f.). I øvrigt kan det ikke udelukkes, at vingen stammer fra et †epitafium. Overført til NM2 1985.

Fragment fra (†)altertavle (fig. 5), o. 1650. Brudstykke (25x74 cm) af storfelt, som ifølge bevarede rester af indramning har haft øvre, buet afslutning. Fragmentet er savet ud af storfeltet umiddelbart under denne afslutning og viser øvre del af et nadverrelief med Kristus, flankeret af ni apostle, mens bordet og de resterende tre i forgrunden mangler. Kristus har været fremhævet med en baldakin, hvis nedre forhæng er bevaret som flankerende draperi. Sekundært er Kristi og Johannes' ansigter bortskåret ligesom enkelte af apostlenes arme og hænder mangler. Rester af kridtgrund.

Skænket til Kalundborg og Omegns Museum (inv.nr. 2097) o. 1915 af dr. Thaning, Viskinge. Skal tidligere have tilhørt baron Lerche på Lerchesminde, den nuværende Smakkerupgaard (Viskinge sogn).

*Messehagel*, 1780, af rødt fløjls med spor efter latinsk kors og initialerne GL og HK for Georg Lerche og Hedevig (von) Krogh samt årstallet 1780. Langs kanterne har der være knipling af metaltråd. Sandsynligvis stammende fra en kirke under Lerchenborg, jfr. initialerne og den omstændighed, at hagelen indkom som gave fra gartneren sammesteds. I Kalundborg og Omegns Museum (inv.nr. 1062).

*Krucifiksfigur* (fig. 4), o. 1500, 77 cm høj, med fremadgående hoved med lukkede øjne og tornekrone, hvori er rester af indborede torne. Den blokagtige krop savner spydsår, mens armene, der er påsat med runde tappe, har markerede sener. Lille, kasseagtig udhuling og tilproppet issehul. Slidt, grågrumset karnation, antagelig fra 17-1800'erne; ansigtstegningen samt hår og skæg er sort, og der er malet en del blod; til lændeklædet er anvendt en mørkere rød farve. Nordiska Museet, Stockholm (inv.nr. 19806).

Løse træfigurer, o. 1650, forestillende to apostle og en engel, muligvis fra (†)korgitter(?). 1) »Bar-



Fig. 6. Brudstykke af altertavlevinge(?) fra 1590'erne (s. 3422). I Nationalmuseet. LL fot. 1985 - *Fragment of altar-piece wing(?) from the 1590s.*



Fig. 5. Brudstykke af nadverrelief fra (†)altertavle o. 1650 (s. 3422). I Kalundborg og Omegns Museum. HJ fot. 2000. - *Fragment of relief showing The Last Supper from (†)altar-piece c. 1650.*



Fig. 7a-c. Statuetter af engel samt apostlene Bartolomæus og Thadæus, o. 1650, muligvis fra Holbæk ÷kirke (s. 3423f.). I Det Nationalhistoriske Museum på Frederiksborg. Kit Weiss fot. 1992. - *Statuettes of angel and the apostles Bartholomew and Thadeus, c. 1650, presumably from Holbæk ÷church.*



Fig. 8a-c. Bagsider af statuetter af engel samt apostlene Bartolomæus og Thadæus, o. 1650, muligvis fra Holbæk ÷kirke (s. 3425), cf. fig.7a-c. I Det Nationalhistoriske Museum på Frederiksborg. Kit Weiss fot. 1992. - *Reverses of statuettes of angel and the apostles Bartholomew and Thadeus, c. 1650, presumably from Holbæk ÷church, cf. fig. 7a-c.*

tolomæus« (fig. 7b), stående med opslået bog i venstre hånd, mens den løftede højre fatter om et knivskæfte. Fodstykkets forreste halvdel med fødderne og navnet i fordybde versaler på forkanten er nyere tilføjelser. Det samme gjaldt det knivblad, som iflg. et ældre fotografi var monteret i knivskæftet. På fodstykkets bagside er indskåret »II« (romertal).

2) »Thadæus« (fig. 7c) holder med højre hånd sit traditionelle attribut køllen (øvre ende er fliget som blade), mens han med venstre hånd fatter om en bog. Fodstykkets forside med navnet i fordybde versaler er en nyere tilføjelse, der også omfatter højre fods tær.

3) Engel (fig. 7a), hvis attribut (palmegren?) i den løftede højre hånd mangler på nær stumpe af en stilk.

Apostelstatuetterne er ca. 48-49 cm høje, mens englen måler 58 cm. Førstnævnte har været beregnet til at kunne ses fra bagsiden, jfr. behandlingen af hår og foldekast (fig. 8a-c), mens englen er flad på bagsiden og således oprindelig har været opstillet foran en bagklædning.

Alle tre figurer er nu afrensede; men har oprindelig, iflg. rester af kridtgrund, været staferede.

Testamentarisk gave o. 1905 fra greve Joachim Sigismund Ditlev Knuth til museet på Frederiksborg (inv.nr. B 1590, 1589 og 1588), hvor de er katalogiseret som arbejder af Lorentz Jørgensen o. 1650 til Holbæk †kirkes gamle altertavle.<sup>4</sup>

Den nedrevne kirkes †altertavle og dens skæbne efter fjernelsen fra den gamle kirke er beskrevet s. 2876f., hvor det konstateres, at figurerne tilsyneladende ikke kan påvises på †altertavlen. Såfremt figurerne alligevel hidrører fra Holbæk kirke, kan de have været en del af de andre inventarstykker, som bortauktioneredes 1871 (s. 2875). Apostelstatuetterne kan således have kronet †korgitteret fra 1661 (s. 2882), som ganske vist fjernedes allerede i 1842. En eventuel figurudsmykning, kan dog være blevet skånet, således som det f.eks. kendes fra Holmens kirke (DK. Kbh. By 2, s. 93) og da være blandt de uspecificerede »figurer«, som afhændedes 1871

(s. 2875). Figureerne kan ikke skyldes Lorentz Jørgensen, og er i skæring og stil mere beslægtet med figurer på altertavlerne i Asnæs (1635) og Fårvejele (1641) eller døbefonten i Store Tåstrup (o. 1650).<sup>5</sup>

*Pengetavler.* 1) (Fig. 9), fra 16-1700'rne, med ud-savet rygskjold. Pengeskuffen er halvt dækket. Sortmalet. På rygskjoldet er med gule bogstaver malet: »2. Cor. 9,7«. I Odsherreds Museum (u. inv.nr.).

2) Antagelig fra 1800'rne. Den enkle tavle består af en skuffe med yngre sortlakeret håndtag. I Odsherreds Museum (inv.nr. H 1006).

*Pengebøsser.* To ens bøsser (fig. 43), fra 1800'rne, med pengetragt i låget og bøjle til fastgørelse på væg. Af blik, højde 17,5 cm. Den ene har hjerteformet, muligvis yngre hængelås, stemplet med versalerne: »GESGESH«. I Odsherreds Museum (inv.nr. H 868a og b samt H 1007).

*Lighbærer.* 1) Fra 17-1800'rne, 158 cm lang (278 cm inkl. bærestængerne) og 65 cm bred, på lave ben. Sortmalet. I Odsherreds Museum (inv.nr. 1149).

2) Fra 1800'rne(?), 258 cm lang og 73 cm bred, bestående af to lange stænger, hvorimellem fire tværstænger. Imellem benene, som er 37 cm



Fig. 9. Pengetavle nr. 1, fra 16-1700'rne (s. 3425). I Odsherreds Museum. NE fot. 1990. - Collection tray no. 1, 17th-18th century.



Fig. 10. Brudstykker af (†)epitafier(?), fra 16-1700'rne, muligvis fra Holbæk †kirke (s. 3426f.). I Nordiska Museet, Stockholm. Verner Thomsen fot. 1992. - *Fragments of (†)wall monuments (?), 17-18th century, presumably from Holbæk †church.*

høje, er jernstivere. Delvis sortmalet. I Odsherreds Museum (inv.nr. 1153).

#### GRAVMINDER

Krucifiks (jfr. fig. 10), 16-1700'rne, 21 cm højt, af egetræ, formentlig fra (†)epitafium(?). Nyere staffering med grålig karnation, mørkegrøn tornekrone og lyserødt lændeklæde. Af korstræet er bevaret den vandrette arm, som er glat med firkantede ender. Nordiska Museet, Stockholm (inv.nr. 19849a).

Fig. 11. Engle fra (†)epitafium(?), fra 16-1700'rne, muligvis fra Holbæk †kirke (s. 3427). I Nordiska Museet, Stockholm. Verner Thomsen fot. 1992. - *Angels from (†)wall monument(?), 17th-18th century, presumably from Holbæk †church.*



To soldater (jfr. fig. 10), 16-1700'rne, 30 cm høje, af egetræ, formentlig fra (†)*epitafium*(?). De reliefskårne soldater, som har været dyvlet fast til baggrunden, stammer antagelig fra en Opstandelsesfremstilling. Nyere staffering med hhv. gulbrun og mørkebrun klædning. Nordiska Museet, Stockholm (inv.nr. 19848d-e).

To engle (fig. 11), 16-1700'rne, 36 cm høje, formentlig fra (†)*epitafium*(?). Fuldrunde, dukkeagtige statuetter med taphuller til de forsvundne vinger samt til højre underarm. Den ene har formentlig holdt en løftet trompet, jfr. hul i mundvigen. Nyere staffering; kjortlerne brune. Nordiska Museet, Stockholm (inv.nr. 19848e-f).

Hoved med rester af løvkranz (jfr. fig. 10), formentlig fra (†)*epitafium*(?).

(†)*Gravsten* (fig. 12), romansk, af rødlig granit. To brudstykker, udkløvet på tværs af den oprindelige gravstens længde. Målene viser, at den 23-24 cm tykke sten formentlig har været trapezformet, idet bredden af de to, ikke umiddelbart sammenhængende fragmenter, andrager hhv. 67 og 69 cm. Brudstykkerne måler hhv. 36 og 38 cm på den korte led og repræsenterer således kun en mindre del af den oprindelige sten, som mindst må have kunnet opdeles yderligere i tre brudstykker af størrelse som de forhåndenværende.

Oversidens oprindelige korsmotiv(?) lader sig kun rekonstruere i hovedtræk: Langsiderne har været markeret af en rammelinje, mens stenens midte i længderetningen smykkedes af en vulstformet stav, der på den 67 cm brede del ses afsluttet af en cirkelskive(?) og støttet af to indridsede skråstivere med cirkulære ender. På det lidt bredere brudstykke flankeres midterstaven af indridsede sløjfer. Brudstykkerne er 1895 skænket til Kalundborg og Omegns Museum (inv.nr. 1552) af proprietær Lund, Aldersro i Værsløv sogn, Skippinge hrd.

*Ligkistebeslag* (fig. 13), fra 16-1700'rne. To ens jernbeslag, højde ca. 20 cm, bredde ca. 45 cm. I Odsherreds Museum (inv.nr. F 1276x1-2).



Fig. 12. Brudstykker af romansk gravsten, af granit (s. 3427). I Kalundborg og Omegns Museum. EM fot. 1968. - *Fragments of Romanesque tombstone of granite.*

*Kirkegårdsmonument* (fig. 14), o. 1850, af smedjern, 100 cm højt, udformet som en fladoval ramme på stang, der støttes af volutter. I rammen hvidmalet træplade med sort frakturindskrift, hvoraf nu kun kan læses »...†12. febr.

18.« samt mindeverset på bagsiden. Sml. Nørre Asmindrup (s. 2272). I Odsherreds Museum (inv.nr. N 1184x1).

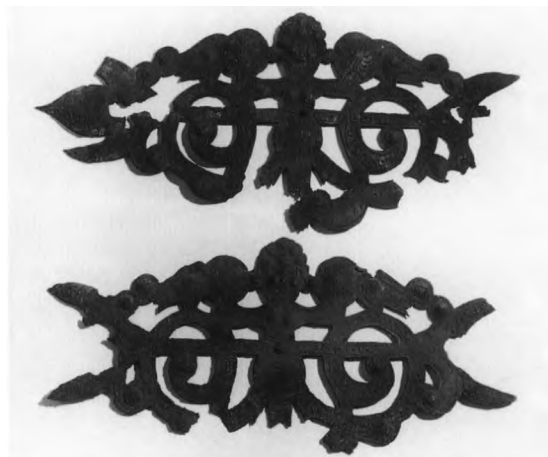


Fig. 13. Ligkistebeslag fra 16-1700'rne (s. 3427). I Odsherreds Museum. NE fot. 1990. - *Coffin mounts, 17th-18th century.*

