

Fig. 1. Ydre, set fra øst. NE fot. 1995. - Exterior seen from the east.

# NYVANGSKIRKEN

## NYVANG SOGN

Bygningen, der er opført efter tegninger af arkitekt Holger Jensen, blev indviet 1974. Den ligger i byens østlige del på en højtbeliggende, sandet grund skænket 1961 af Kalundborg kommune. Først 1967 byggedes menighedslokalerne, og det største rum indviedes som midlertidig kirke; samtidig udskiltes Nyvang sogn fra Vor Frue. Året efter rejstes klokketårnet, mens arbejdet med selve kirken påbegyndtes 1972; 7. april 1974 fandt indvielsen sted. Menigheden benytter S. Olai kirkegård som begravelsesplads.

Materialet er gule mursten med sorte tegl på det høje saddeltag. Bygningen kan udefra minde om et telt med to ens, kamtakke gavle. Imellem disses forskudte murstykker er indsat høje, smalle glaspartier, som erstatter vinduer. Det har den virkning, at den midterste del af det sekskantede kirkerum, med altret opstillet i syd, henligger dunkelt, mens lyset falder ind i begge ender. På gulvet ligger gule klinker, og til loftets store, skrå flader er anvendt fyrretræ.

Kirkens arkitekt, Holger Jensen, har også tegnet de større *inventarstykker* samt *altersølv* og *-sta-*

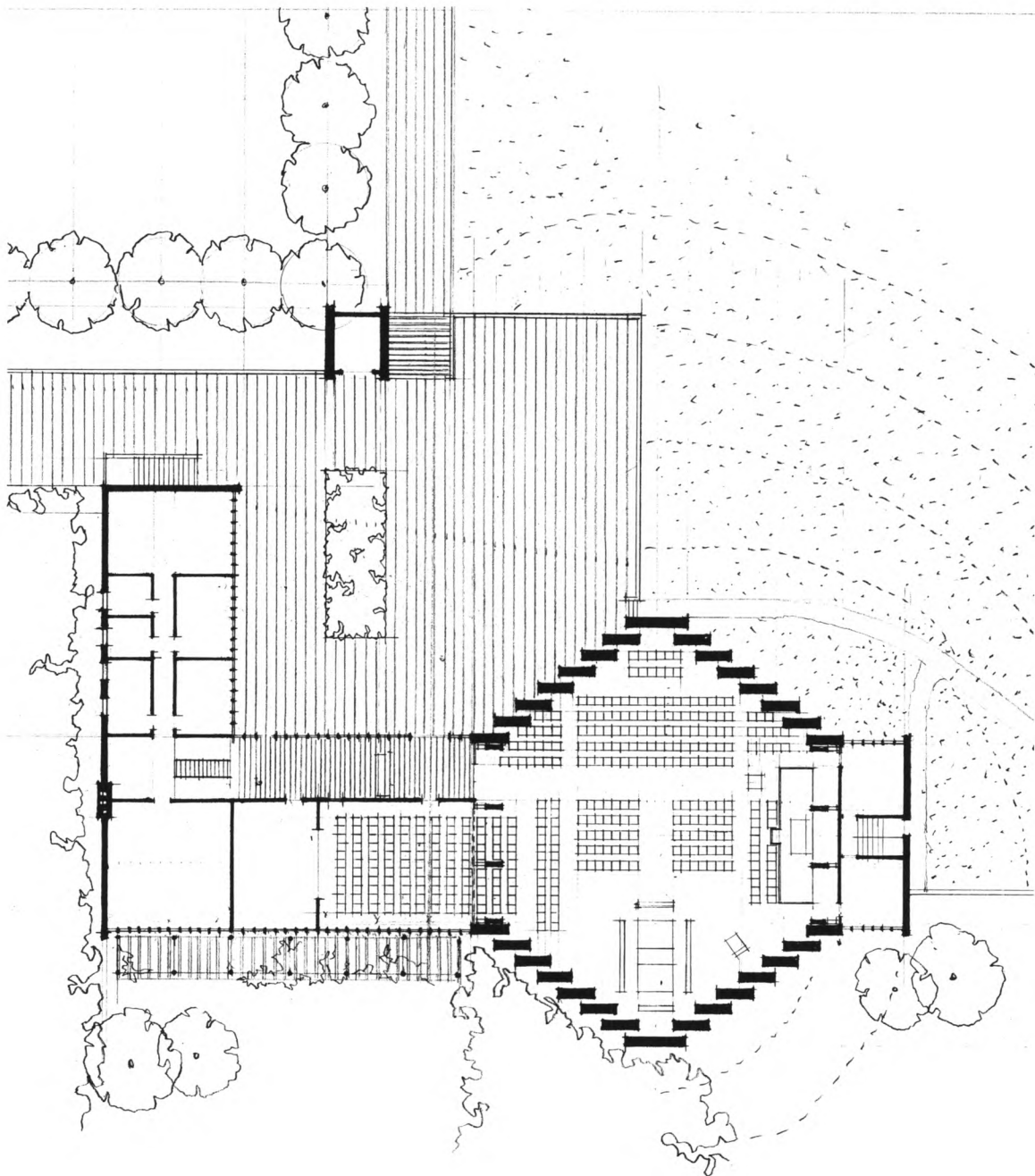


Fig. 2. Plan. 1:300. Ved Holger Jensen 1974. - *Ground-plan.*

ger. Alterbord og døbefont er af en gråbrun kalksten med ortoceratitter; i fonten ligger et glat fad af kobber. Den enkle prædikestol er placeret på

gulvet nord for altret, fonten står syd for, mens et kirkeskib, »Haabet«, overført fra Petersminde kirkesal, er ophængt ved østvæggen. Det usig-

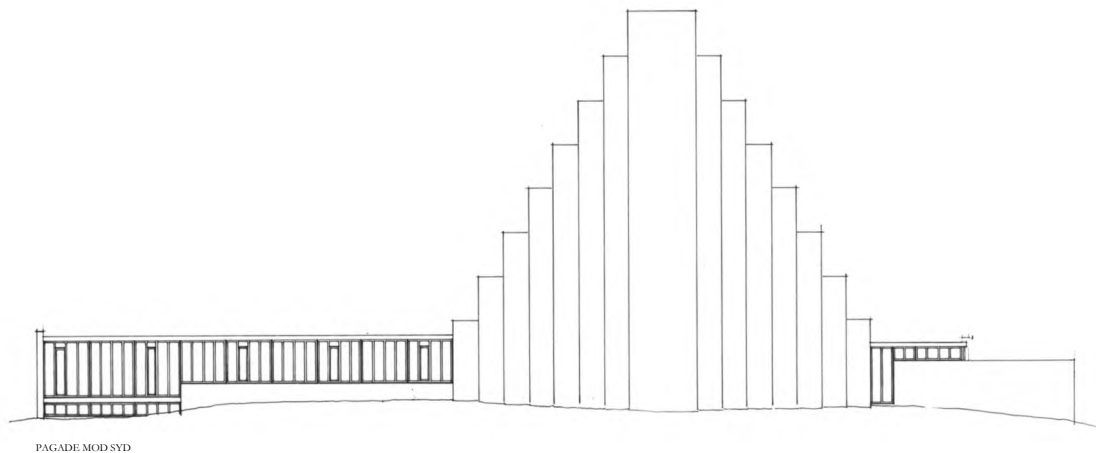


Fig. 3. Facade mod syd. 1:300. Ved Holger Jensen 1974. - Facade to the south.

nerede, enkle altersølv, bestående af *kalk, disk, oblatæske* og *vinkande*, anskaffedes formentlig, da menighedssalen blev taget i brug som kirkerum.

Af *messehafler* findes fire; de to, antagelig fra menighedens første år, er af uld, henholdsvis hvid og lilla med græsk kors forpå og latinsk bagpå, af guldgalon og indfattet af tilsvarende smallere galon. De andre to, fra 1992 og 1994, af hørlærred, er tegnet og udført af Bodil Ulberg (kirkens sekretær). Den ældste er grøn, med tredelt cirkelfelt forpå, hvori ses Helligåndsduen, drueklase og brændende tornebusk (Treenigheden); bagpå er broderet latinsk kors, hvori et træ og sol mod blå himmel. Den yngste er rød med hvid rose på baggrund af broderi i flere røde nuancer i græsk kors; bagpå broderet latinsk kors med lidt guldråd foruden flere røde farver.

Et stort, glat, latinsk *kors*, af træ, er anbragt på gulvet mellem altret og menighedens løse stole.

Keramikeren Lise Jonas, Kalundborg, har tegnet og forarbejdet fire gulvvaser.

*Orgel*, 1982, med 25 stemmer, tre manualer og pedal, bygget af Th. Frobenius & Sønner, Kgs. Lyngby. Disposition: Hovedværk (manual I): Principal 8', Spilfløjte 8', Oktav 4', Waldfløjte 2', Mixtur V, Trompet 8'. Svelleværk (manual II): Quintatøn 8', Fugara 8', Principal

4', Gedaktfløjte 4', Gemshorn 2', Sivfløjte 1', Mixtur VI, Oboe 8'; tremulant. Positiv (manual III): Rørfløjte 8', Traversfløjte 4', Nasat 2 2/3', Blokfløjte 2', Terts 1 3/5', Cymbel II, Ranket 16'; tremulant, svelle. Pedal: Subbas 16', Principal 8', Mixtur V, Basun 16'. Kopler: SV-HV, POS-HV, HV-P, SV 4'-P, POS-P. Mekaniske registre: Kukker, Nattergal, Cymbelstjerne. Mekanisk traktur, elektrisk registratur, sløjfevindlader. 12 setzerkombinationer. Tegnet af Peter Paludan i samarbejde med orgelbyggeriet. Opstillet i to orgelhuse i skibets nordende, øst for midtergangen; fritstående spillebord med vestvendt klaviatur.

\**Orgel*, anskaffet 1974, typeorgel med fire stemmer, bygget 1966 af Th. Frobenius & Co., Kgs. Lyngby, til Årby kirke (s. 1487). Disposition: Gedakt 8', Principal 4', Rørfløjte 4', Oktav 2'. Ved nordvæggen, nær altret. Nu i Løjtofte kirke, Maribo amt.

*Lamperne*, fra 1993, der er udført af Scan-Metal, Tønder, efter tegning af arkitekt Karsten Rønnow, afløste de oprindelige tegnet af kirkens arkitekt.

*Klokke*, støbt af John Taylor & Co., skænket 1967 af A. P. Møllers Fond, hænger i klokkestablen nord for kirken. En *†klokke*, fra 1949, støbt i Brønderslev, var overført fra Petersminde kirkesal.



Fig. 4. Indre, set mod syd. NE fot. 1995. - *Interior to the south.*

*Litteratur.* Hans Nyholm: Kirkeklokker i Danmark, 1984. - Kirken er sammen med Holger Jensens øvrige arbejder nævnt i Arkitektur 1988, nr. 3, s. 126-45. - Søren Juul i Kalundborgs Historie, Tore Nyberg og Thomas Riis red., 3, 1983, s. 390f. og Tore Nyberg

smst., 4, 1992, s. 179f. Tore Nyberg i Kalundborgs Historie 4, s. 179f. Vedr. orglet henvises til Den danske Orgelregistrant.

Redaktion Marie-Louise Jørgensen.