



Fig. 1. †Vor Frue kirke i Labæk under udgravningen, set fra øst. I forgrunden de murede grave nr. *1, 2 og 3 (s. 2947). Hugo Matthiessen fot. 1913. - †Vor Frue church in Labæk during excavation, seen from the east. Brick grave cists nos. *1, 2 and 3 can be seen in the foreground.

†KIRKER I HOLBÆK

†VOR FRUE KIRKE I LABÆK

Vor Frue sogn nævnes første gang 1497. 3. juli bevidnede Holbæk byting overdragelsen af en gård i nævnte sogn.¹ Sognekirken viet til Vor Frue omtales 1548 i et tingsvidne om afhændelsen af en have øst for kirken.² 1574 fik byens sognepræst overdraget et jordstykke, »som wor aff Wor Frue kirkegaardt«.³ Ved hjælp af brevets beskrivelse af nævnte jordstykke

og påskriften på dets bagside kan den udgravede kirketomt i Østerstræde identificeres med Vor Frue kirke i Labæk (s. 2817, fig. 2).⁴ Kirken kan føres tilbage til i hvert fald første halvdel af 1200'rne.⁵ Ud fra fundbilledet at dømme synes kirken at have fungeret indtil middelalderens slutning.⁶ Sognet nævnes endnu 1554,⁷ men af påskriften⁸ fra o. 1600 på ovennævnte brev af 1574³ synes at fremgå, at kirken da (dvs. o. 1600) var nedrevet.

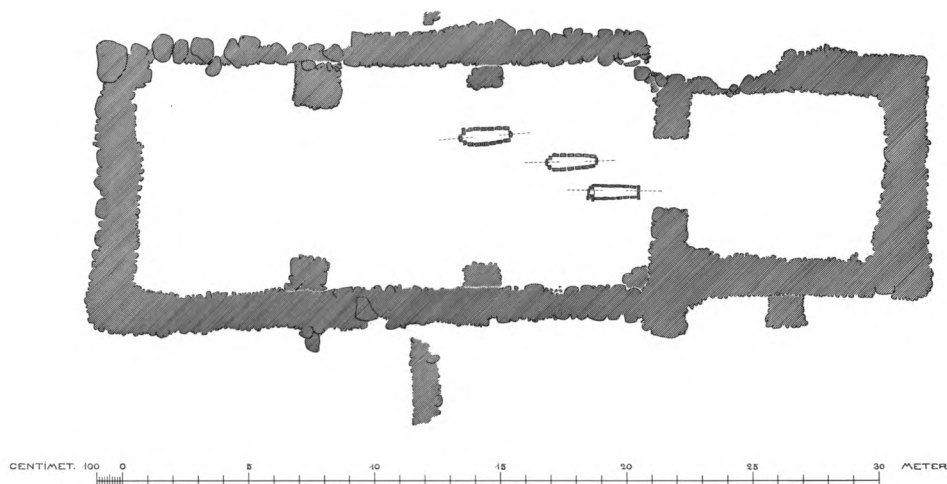


Fig. 2. †Vor Frue kirke i Labæk. Plan 1:300. Målt og tegnet af C. M. Smidt 1913. - †Vor Frue church in Labæk. Ground-plan.

Møntfund mm. I forbindelse med kirketomtens undersøgelse 1913 fremkom ialt 13 mønter;⁹ heraf var 11 danske, der i tid spændte fra Erik Plovpenning til Christoffer II, og to udenlandske hulpenninge, henholdsvis svensk og mecklenburgsk. Udover de nævnte gravfund, er der ved undersøgelsen registreret et par småfund, hvis tilknytning til kirken er uvis; en malmknap, et par beslag af messingblik og en lille tværøkse. I Nationalmuseet (inv. nr. D8129-30 og D8161b).

I Holbæks østlige del, der tidligere måske udgjorde en særskilt bebyggelse, ligger kirketomten hævet på en bakke, Kirkebakken, umiddelbart øst for Østerstræde. Kirkegården begrænsedes sandsynligvis i vest af det nævnte stræde, mens den i øst forløb ned til vandløbet Labæk, der har givet navn til bebyggelsen. I syd dannede gaden Labæk grænse, mens kirkegården mod nord strakte sig omtrent ned til strandkanten. Ved undersøgelsen 1913 blotlagdes en del af kirkegården, og denne berørtes atter ved kloakering 1933¹⁰ og nedgravning af naturgasledninger 1984.¹¹ Der er dog intet steds konstateret sikre afgrænsninger.

Fundamentrester af en mindre †bygning, der havde ligget på kirkegården nord for kirken, afdækkedes 1869.¹² Det fundne udgjorde formentlig blot det sydøstre hjørne, idet der om de 1½ til 2½ alen brede fundamenter meddeles, at de strakte sig 5 alen mod nord og 4 alen mod vest.

Tomten af den nedrevne kirke konstateredes 1913 ved afgravning at den ubebyggede bakketop og udgravedes efterfølgende af Nationalmuseet, der tillige foranledigede den fredet. Efter endt undersøgelse tildækkedes ruinen og markeredes i terrænet.

Kirken bestod af samtidigt kor og skib; bemærkelsesværdig er den langstrakte plan - ikke mindst af koret.¹³ Af bygningen var kun bevaret fundamenterne. Disse var lagt af mindre marksten, der kun få steder antog større dimensioner, fortrinsvis i nordsiden, hvor fundamenterne stod bedst bevaret. I vestgavlen og dele af syd-muren var terrænet afgravet til omtrent samme niveau som bunden af fundamentgrøfterne, der var gravede i bakkens stive ler, mens nordmurens syld enkelte steder nåede en højde af 60-65 cm. Den kun sporadiske tilstedeværelse af tegl i den udgravede fyld antyder, at byggematerialet har været marksten.

Ændringer og tilføjelser. I skibet afdækkedes ved langsiderne rektangulære fundamenter til hvælvpiller, der sammen med to hjørnepiller i øst har båret tre fag *hvælv*.¹⁴ Der er ikke konstateret spor af hvælv i koret, men et eller to sådanne kan have været indbyggede i væggen.¹⁵ En **konsol* skåret i kridt og udformet som et mandshoved (fig. 4) angives at stamme fra kirketomten.¹⁶ I Holbæk Museum (inv. nr. 12.544).

Den har sandsynligvis indgået i korets eller skibets overhvælvning og daterer herved denne til 1300'rne.¹⁷ Fraværet af hvælpiller i vesthjørnerne samt de større dimensioner på de vestre hvælpiller kan antyde, at det vestre fag er en *forlængelse?* af kirken, og i samme retning peger den på planen angivne forskel i fundamenteringen under nordmuren.

Omtrent midt for skibets mur i syd afdækkes en kort fundamentstrækning, der må hidrøre fra østmuren i et *våbenhus*.¹⁸ Midt for korets sydmur fremkom fundamentet til en *pille*. Mindre ansamlinger af sten ved skibets langsider ud for henholdsvis sydsidens vestre hvælpille og nordsidens midte kan ligeledes have båret støttestøtter, omend det ikke kan udelukkes, at sidstnævnte har indgået i et *nordre våbenhus?*

Der var ikke bevaret *gulv* i skibet, mens en stump pikstensbrolægning i korets nordside kan være en rest af gulvbelægningen, som synes at have været hævet et par trin over skibets. Tre kvadratiske, uglaserede, røde teglfliser, der havde fundet anvendelse ved en begravelse, kan have indgået i kirkens gulv.

Alter. Et fundament midt for korets østgavl umiddelbart op ad indersiden har formentlig båret et alterbord.

Begravelser. Såvel i som omkring kirketomten afdækkedes ved undersøgelsen en lang række begravelser, hvoraf hovedparten tilsyneladende kun undersøgte summarisk.

Murede grave. *1) 1200'rne. Trapezformet (fig.

3) med hovedrum; langsiderne let krummede. Indvendige mål: 187x43-29 cm. Opmuret i mørtel af to skifter munkesten på kant og med lukke af spærstillede sten. Gulvet var af stampet, kalkblandet ler, i hovedrummet dog af en enkelt teglsten. Graven indeholdt et stærkt forstyrret skelet.¹⁹ I skibet, umiddelbart vest for korbuen, noget syd for skibets midtakse. I Holbæk Museum (uden inv. nr.).

2) 1200'rne. Trapezformet (fig. 3) med hovedrum; langsiderne let krummede. Indvendige mål: 187x43-24 cm.²⁰ Opmuret i mørtel af to skifter munkesten - heraf det nedre på kant, det øvre på fladen - og dækket af spærstillede sten. Gulvet var af stampet, kalkblandet ler. Graven

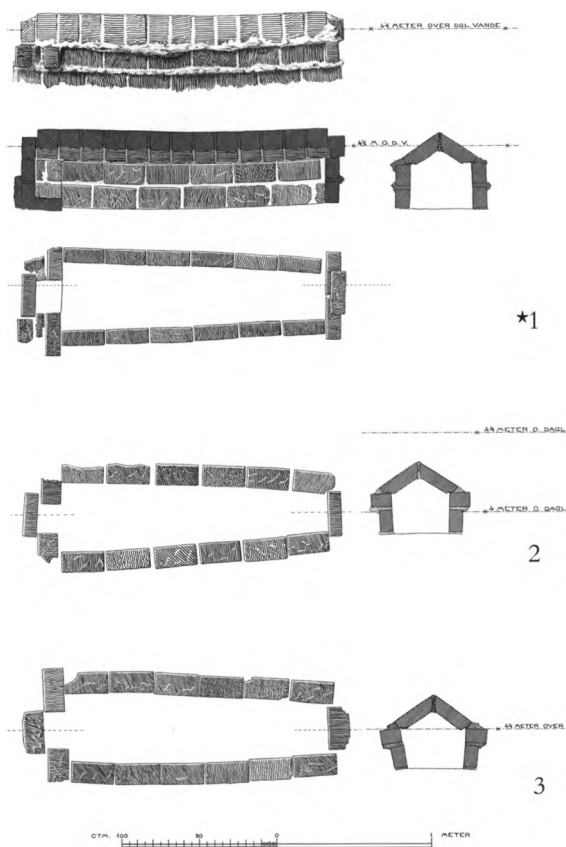


Fig. 3. †Vor Frue kirke i Labæk. Murede grave nr. *1, 2 og 3 i skibets østende (s. 2947). 1200'rne. 1:50. Nr. *1 nu i Holbæk Museum. Målt og tegnet af C. M. Smidt 1913. - †Vor Frue church in Labæk. Brick grave cists nos. *1, 2 and 3 at the east end of the nave, 13th century. No. *1 now in Holbæk Museum.

indeholdt et kun let forstyrret skelet af en kraftigt bygget mand, der lå med underarmene bøjet ind over brystkassen. I skibet umiddelbart vest for nr. 1, noget nord for skibets midtakse.

3) 1200'rne. Trapezformet (fig. 3 og 5) med hovedrum;²¹ langsiderne krummede og hældede markant udad. Indvendige mål: 183x42-32 cm. Opmuret i mørtel af to skifter munkesten²² - heraf det nedre på kant, det øvre på fladen - og dækket af spærstillede sten. Gulvet var af stampet, kalkblandet ler. Graven indeholdt skelettet af en kvinde, der lå med hænderne samlede over underlivet; ved skuldrene afdækkedes en smule stærkt fugtopløst trækul. I skibet lidt vest for nr. 2 og noget længere mod nord.

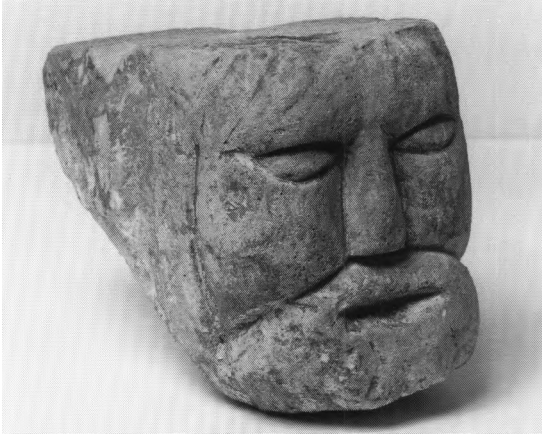


Fig. 4. †Vor Frue kirke i Labæk. *Hvælvkonsol af kridt (s. 2946). 1300'rne. I Holbæk Museum. NE fot. 1993. - †Vor Frue church in Labæk. *Vault impost of chalk, 14th century. In Holbæk Museum.

Kun én grav havde tilsyneladende stenlægning omkring ligets hoved, her i form af tre kantstillede teglfliser (jfr. gulv). I sydsiden af skibets østfag, vest for den nedennævnte benkule.

Der registreredes kun en enkelt, uforstyrret kistebegravelse med tydelige rester af sideplanterne - af nåletræ, mens spor af bund, smalsider og låg ikke var bevaret. Kisten var samlet med søm. I korets midtakse lidt øst for korbuen.²³

To *benkuler* fremkom i henholdsvis sydsiden af skibets østfag og i nordsiden af koret. Førstnævnte målte ca. 1x1 m, dybde ca. 1 m, og var på østsiden afgrænset af en række fragmenterede, skråtstillede tagsten. Sidstnævnte indeholdt udover skeletdele tillige rester af trækister.

Ved undersøgelsen fremkom to *ibskaller*, henholdsvis i den sydligste af de to grave under nordvestre hvælvpille¹⁴ og som løsfund østligst i skibet. I Nationalmuseet (inv. nr. D8128).²⁴

I forbindelse med flere af gravene i kirkens indre er fundet *gravpotter*.²⁵

1) 12-1300'rne. Af gråsort gods og formet som en lille flødekande med tud og en enkelt

Fig. 5. †Vor Frue kirke i Labæk. Muret grav nr. 3 i skibets østende (s. 2947), set fra syd. Hugo Matthiesen fot. 1913. - †Vor Frue church in Labæk. Brick grave no. 3 at the east end of the nave, seen from the south.

bøjleformet hank (fig. 6), højde 6,9 cm, tvm. 11 cm. Foroven prydet med tre koncentriske ringe af indprikkede punkter. Potten indeholdt en del fugtopløst trækul. I jordgrav vestligt i skibets østfag nær nordmuren. I Nationalmuseet (inv. nr. D8127).²⁶

2) 12-1300'rne. Af rødbrændt gods med klar glasur. Kuglepotte på tre ben og med én bøjleformet hank; tværriflet. Højde 15,1 cm, tvm. 12 cm. Delvis fyldt med trækul. Løsfund fra korets sydside. I Nationalmuseet (inv. nr. D8159).²⁷

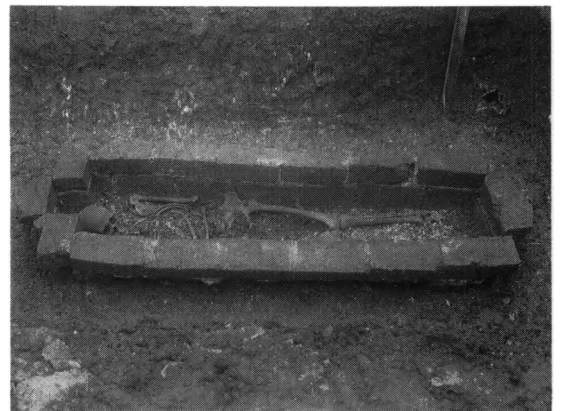
3-4)? Skår af henholdsvis en stor, grønglaseret dunk med fingerindtryk langs standkanten og en tværriflet, buget potte af sortgods kan hidrøre fra gravpotter. Løsfund fra koret. I Nationalmuseet (inv. nr. D8160).

†S. NIKOLAJ KIRKE

S. Nikolaj kirke og sogn omtales første gang 1336, da Roskilledekanan Jakob Povlsen pålægger sognepræsten ved nævnte kirke (sacerdos ecclesie beati Nicholai in Holæbæk), at sørge for at afgiften af de fem boder i sognet (in parrochia uestra) tilflyder sognepræsten i Rye.²⁸ Både sogn og kirke nævnes flere gange i de følgende århundreder, men nogen bestemt placering tillader materialet ikke. Dog kan vi konstatere, at sognet har ligget ved Algade,²⁹ og fund af begravelse har for længst placeret kirken ved nordsiden af Algades vestende (s. 2817, fig. 2).³⁰

J. H. Larsen skrev 1847, at kirkens gavl endnu var bevaret som vestgavl i den såkaldte gamle Amtsstuegård; den omtalte - stadig eksisterende - gavl er imidlertid først fra tiden o. 1600 og er beliggende på Algades sydside.³¹

J. O. Arhning har peget på muligheden af, at Jakob Erlandsen som biskop i Roskilde (1249-53) har



knyttet S. Nikolaj til præbendet Syv ved domkirken.

I hvert fald må kirken inden reformationen være blevet underlagt præbendet.³²

Kirken fungerede endnu i anden halvdel af reformationssårhundredet. Den og dens værger nævnes både 1541 og 1556,³³ men 1573 omtales S. Nikolaj som »en øde kirke«. 13. december overdrog Frederik II lensmanden på Holbæk slot Christopher Festenberg (Pachs) den øde kirke med kirkegård med ret til at lade den nedbryde og udnytte sten, tømmer og kalk til eget og arvingers bedste. Desuden fik han tilladelse til at indhegne og bebygge kirkegården.³⁴

En række fund af begravelser på nordsiden af Algades vestre ende angiver kirkegårdens placering til området omfattende husnumrene 5-15.³⁵ Begravelserne er oftest fremkommet tilfældigt, kun længst mod øst er 1985-86 foretaget en større arkæologisk undersøgelse med registrering af ca. 600 grave.³⁶ Her konstateredes tilige kirkegårdens østre afgrænsning, mellem nr. 15 og 17, i form af fundamentet til en kirkegårdsmur.³⁷ I syd og sydvest har kirkegården været afgrænset af Algade, der længst mod vest slår et sving nordover, og i nord har den formentlig strakt sig til skråningen ned mod fjorden. En arkæologisk vurdering af de afdækkede begravelser sandsynliggør, at områdets østligste del enten er taget i brug på et senere tidspunkt end det øvrige, efter 1300, eller er en regulær udvidelse af kirkegården. Det lykkedes dog ikke at finde en klar afgrænsning mod den ældre, vestlige del af begravelsesområdet, omend en nord-syd gående nedgravning kunne opfattes som en skelgrøft.³⁸

Kirken er ikke sikkert lokaliseret, men en 1913 fremdraget bygningsrest i gården bag Algade 5 har sandsynligvis indgået heri.³⁹ Det afdækkede var en strækning munkestensmurværk på fundamenter af rå kamp; muren, der strakte sig ind på nabogrunden, nr. 7, var orienteret øst-vest og indgik i et hjørne, men dettes retning omtales ikke. Bygningen blev formentlig nedrevet 1573 eller kort tid derefter.⁴⁰

Begravelser. Ved udgravningen 1986 registreredes op mod 600 grave.⁴¹ De ældste begravelser i det undersøgte område dateres til tiden o. 1200, mens den centrale del af kirkegården omkring kirkebygningen længere mod vest kan



Fig. 6. †Vor Frue kirke i Labæk. *Gravpotte nr. 1, fra grav i skibet (s. 2948). I Nationalmuseet. NM2 fot. - †Vor Frue church in Labæk. *Funereal pot no. 1 from a burial by the north wall of the nave. In the National Museum.

være ældre; arealet længst mod øst er formentlig (som nævnt) først taget i brug o. 1300.

Der konstateredes ingen murede grave, men derimod adskillige varianter af både kiste- og jordbegravelser. Af førstnævnte, der omtrent har udgjort to tredjedele af det samlede antal grave, sås såvel egentlige kister som begravelser, hvori indgik træbund, låg, planker langs siderne mm.⁴² Blandt de kisteløse grave udmærkede nogle få sig ved enkelte sten placeret ved ligets sider, oftest en på hver side af hovedet, jfr. Vor Frue kirke i Labæk, eller ved en legemsformet nedgravning med separat rum til hovedet.⁴³ Sidstnævnte gravtype har formentlig som regel været udstyret med trælåg.

Ved udgravningen fremkom fem grave indeholdende **ibskaller* fordelt med fem i en grav, to i en anden og en i hver af de resterende.⁴⁴ I Holbæk Museum (inv. nr. 71x982-83, 71x1035-39, 71x1049, 71x1478 og 71x1743).

†KAPEL VED ROSKILDEVEJ

I en have på hjørnet af Roskildevej og Nørrevang fremdroges 1929 fundamentet til en teglstensbygning (s. 2817, fig. 2),⁴⁵ som set på baggrund af formen, orienteringen og undersøgelser i marknavnene fra 1600'rne og 1700'rne må være rester af et aldrig omtalt senmiddelalderligt kapel.⁴⁶ Det vides ikke, hvornår bygningen er nedrevet.⁴⁷



Fig. 7. †Kapel ved Roskildevej under udgravningen, nordmuren set fra øst. Hugo Matthiessen fot. 1929. - †Chapel on Roskildevej during excavation; the north wall seen from the east.

Tomten af det undersøgte kapel var beliggende umiddelbart øst for Roskildevej omtrent 1 km udenfor Holbæks middelalderlige bygrænse og lidt syd for toppen af den bakke, hvorover landevejen forløber i sydsydøstlig retning. Der fremkom ikke begravelser i eller omkring bygningen.

Ved undersøgelsen registreredes kraftige, ca. 1,3 m brede kampestensfundamenter (fig. 7), der var bevaret i en højde af indtil 0,5 m. Fundamentet bestod hovedsagelig af mindre sten lagt i ler, ved sydøsthjørnet dog noget større sten, der delvis var lagt i kalkmørtel; dette skyldes formentlig det mod syd og sydøst faldende terræn.

I jordlaget over tomten afdækkedes talrige brokker og enkelte hele munkesten samt stumper af tagsten - munke og nonner.

Et stærkt forstyrret, formentlig firsidet, fundament af mindre kampesten i ler, der registre-

redes nær nordre langmur, lidt øst for midten, har formentlig båret et *alter*. I bygningens midt-akse, lidt nærmere østgavlen, konstateredes en *brønd* eller en lille *kilde* i form af en cirkulær, vandførende grube, tv. 60 cm foroven og 40 cm forneden, dybde 62 cm. Nedgravningen, der stod uden synlige rester af afstivning i den stive undergrund af sten- og sandblandet ler, var foroven markeret af en stenkrans, hvoraf kun søndre halvdel var bevaret.

IKKE STEDFÆSTET †KIRKE

Frederik II gav 10. april 1572 lensmanden på Holbæk slot Christopher Festenberg (Pachs) tilladelse til at nedbryde en gammel kirke liggende »Wden for wortt slott Holbeck, som wdi mange aar haffuer standit tillugt och øde, saa therwdi aldellis ingen thieniste haffuer werith giorrt« og bruge sten, kalk og tømmer til forbedringer på slottet. Brevet er kun kendt gennem Kancelliets kopibøger, hvor overskriften til indførselen meddeler, at kirken ligger »wed Holbeck slot«.48 Den nævnte kirke kan på grund af beliggenheden ikke være identisk med Vor Frue i Labæk, og da S. Nikolaj omtales i forbindelse med dens nedlæggelse det følgende år, må der være tale om en tredje kirke, der kun omtales denne ene gang. I forarbejderne til Christian V.s matrikel af 1688 omtales på »Fogedmarken« på Holbæk Ladegårds jorder, altså vest og syd for byen, et jordstykke kaldet »Kirkebjerg«,49 og det er sandsynligvis i dette område den endnu ikke lokaliserede kirke skal findes.50 Det kan på det foreliggende grundlag ikke udelukkes, at kirken er identisk med det ovennævnte †kapel ved Roskildevej.

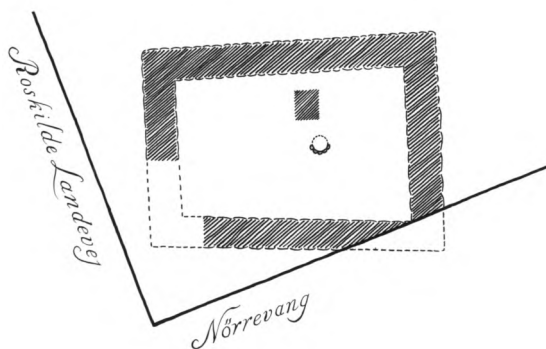


Fig. 8. †Kapel ved Roskildevej. Plan 1:300. Målt og tegnet af Peter Linde 1929. - †Chapel on Roskildevej, the main road to Roskilde. Ground-plan.

KILDER OG HENVISNINGER

RA. DaKanc. B31. Tegneiser over alle Lande nr. 5. B54. Sjællandske registre nr. 11. - *Rtk.* Christian V.s matrikel. Markbog nr. 238.

NM2. † *Vor Frue kirke i Labæk*. Indberetning og notater ved Hugo Matthiessen 1913. - † *Kapel ved Roskildevej*. Indberetning ved Hugo Matthiessen 1929. - Historiske indledninger ved Aage Andersen, beskrivelser ved Mogens Vedsø. Redaktionen afsluttet 1994.

Tegninger. NM2. † *Vor Frue kirke i Labæk*. Plan af kirketomten, opmålinger af murede grave og kalke af bykort ved C. M. Smidt 1913. - Forslag til ordning af den gamle kirkeplads ved V. Fabricius Hansen 1937. - † *Kapel ved Roskildevej*. Plan ved Peter Linde 1929.

Notebøger. NM2. C. M. Smidt XXVIII, 16-28.

Litteratur. Hugo Matthiessen: En middelalderlig Kirketomt i Holbæk, i *ÅrbHolbæk* 1914, s. 5-38 (*Matthiessen* 1914). - Hugo Matthiessen: *Vor Frue Kirke i Holbæk*, i *ÅrbHolbæk* 1920, s. 122-125 (*Matthiessen* 1920). - Hugo Matthiessen: En middelalderlig Kapeltomt i Holbæk, i *ÅrbHolbæk* 1930, s. 232-236 (*Matthiessen* 1930). - Albert Thomsen: *Holbæk Købstads Historie I-II*, Holbæk 1936-42 (*Thomsen*). - Hanne Dahlerup Koch: *Udgravningen i Ahlgade 15-17*, i *Museet for Holbæk og Omegn. Årsberetning* 1986, Holbæk 1987, s. 59-66 (*Koch*).

¹ Repert. nr. 8431.

² RA. Holbæk by. 15. okt. 1548.

³ RA. Holbæk by. 28. juni 1574.

⁴ Matthiessen 1914, s. 5-38 og 1920, s. 122-25 samt Jørgen Steen Jensen: *Mønter fra kirkegulve i det gamle Holbæk amt*, i *ÅrbHolbæk* 1976, s. 118.

⁵ Matthiessen 1914, s. 5 og 8.

⁶ Note 5, s. 21.

⁷ RA. Holbæk by. 26. nov. 1554.

⁸ »Breff paa then iormaan Vor Froe kircke staad paa.«

⁹ NM6. Fundprot. nr. 1280 og 1877. Jørgen Steen Jensen: *Mønter fra kirkegulve i det gamle Holbæk amt*, i *ÅrbHolbæk* 1976, s. 118. Mønterne er deponerede i Holbæk Museum.

¹⁰ Holbæk Museum. *Årsberetning* 1933, s. 4.

¹¹ Holbæk Museum, jour. nr. 49/84.

¹² Matthiessen 1914, s. 24. Bygningen kan være opført endnu i kirkegårdens funktionstid, men intet udelukker, at den var fra tiden efter kirkegårdens nedlæggelse.

¹³ Tilsvarende kendes i enkelte andre af amtets kirker: Tølløse (s. 221), Hørby (s. 490-91) og Vig (s. 2207); de to sidstnævnte skyldes senromanske ombygninger.

¹⁴ Pillefundamenterne var klart sekundære i forhold til langmurenes syld. Ydermere skar nedgravningerne til førstnævnte sig flere steder gennem ældre grave; således under nordsidens vestre pille, hvor to grave var delvis ødelagte af pillefundamentet.

¹⁵ Fundamentet af en pille midt på sydmurens yderside antyder snarest en deling i to fag.

¹⁶ Konsollen har senest siddet indmuret i et (1962-63?) nedrevet hus i Østerstræde.

¹⁷ Hvælvkonsoller af denne type er fåtallige i amtet, se Tuse s. 591, men optræder langt hyppigere i den østre del af Sjælland, jfr. DK. Kbh. Amt s. 2213.

¹⁸ Yderligere rester af denne tilbygning blev påtruffet 1933, jfr. note 10 og Thomsen, s. 60. Tilbygningens - og dermed dørstedets - placering relativt langt mod øst understøtter tanken om en vestforlængelse.

¹⁹ Dette skyldtes angiveligt smådyrs indtrængen gennem et hul i vestenden ved en manglende gavlstien, hvor tillige en del jord var trængt ind i kistens indre.

²⁰ Denne grav var anlagt i noget større dybde end nr. 1 og 3. Bunden lå i ca. kote 3,85 i modsætning til henholdsvis kote 4,1 og 4,25.

²¹ Det var fundet af denne grav, der foranledigede den arkæologiske undersøgelse af kirketomten, idet et hjul på en arbejdsvogn, der kørte fyldt fra området, påkørte gravens tag af spærstillede sten (jfr. Matthiessen 1914, s. 5).

²² I en munkesten - den anden fra vest i nordsidens øvre skifte - var før brændingen indridset otte lodrette eller let skrånede riller, der krydsedes af en rille på langs.

²³ Seks jernnagler og nogle træstumper i Nationalmuseet (inv. nr. D8161) kan stamme fra denne grav, jfr. Matthiessen 1914, s. 18.

²⁴ Hanne Dahlerup Koch: *Jacobspilgrimme fra Holbæk*, i *ÅrbHolbæk* 1990, s. 11 og 26.

²⁵ Per Kristian Madsen: *A French Connection: Danish Funerary Pots - a Group of Medieval Pottery*, i *Journal of danish Archaeology* 2, Odense 1983, s. 171-83 og Jakob Kieffer-Olsen: *Grav og gravskik i middelalderens Danmark*, Århus 1993, s. 169-70.

²⁶ Mogens Bencard og Else Roesdahl: *Dansk middelalderlertøj 1050-1550*, Århus 1972, nr. 133. Fundstedet opgives her fejlagtigt som en af kirkens murede grave.

²⁷ Note 26 nr. 134.

²⁸ *DiplDan.*, DaRigBr. 2. rk. XI, nr. 312.

²⁹ De ældste danske Archivregistraturer IV, 1885, s. 223, II. 5-6; Repert. nr. 642, 7475; *KancBrevb.* 13. april 1556. (Den halve gård overdroges allerede 1477 S. Nikolaj kirke, RA. DaKanc. B 31, Tegneiser over alle Lande nr. 5, f. 37v-38r).

³⁰ Thomsen, s. 34 og Koch, s. 59-66.

³¹ Chr. Axel Jensen: *Fra Holbæk gamle Kirke og Kloster*, i *ÅrbHolbæk* 1912, s. 100, Matthiessen 1914, s. 26 og Hugo Matthiessen: *Gamle Gader og Gaarde i Holbæk*, i *ÅrbHolbæk* 1915, s. 122.

³² J. O. Arhning: *Holbæk Kirke som Kapitelskirke*, i *ÅrbHolbæk* 1939, s. 87-91, *NyKirkehistSaml.* V, 182-83 og 185 samt *Landebogen* s. 157; *Roskilde kapitels jordebog*, s. 86 og 216.

³³ RA. Holbæk by. 28. marts 1541; KancBrevb. 13. april 1556.

³⁴ J. H. Larsen i Niels Chr. Øst, udg.: Archiv for Psychologie, Historie, Literatur og Kunst X, 1828, s. 311-12; KancBrevb. 13. dec. 1573.

³⁵ Matthiessen 1914, s. 26-27.

³⁶ Prøvegravning 1985 ved NM2 og Holbæk Museum; udgravning 1986 ved Holbæk Museum under ledelse af Hanne Dahlerup Koch. Undersøgelsens resultater er under publikation, jfr. Hanne Dahlerup Koch: Jacobspilgrimme fra Holbæk, i ÅrbHolbæk 1990, s. 24 note 1.

³⁷ Heraf følger at fund af skeletdele så langt mod øst som ved Torvet o. 1900, jfr. Matthiessen 1914, s. 26 note 4, og 1958, ikke kan tillægges nogen betydning. Der er tilsyneladende ikke fundet grave in situ i området og skeletresterne må formodes tilført andet steds fra med fyldjord.

³⁸ Lignende grøfter er registreret ved en række af de senere års kirkegårdsundersøgelser, jfr. Nils Engberg og Jakob Kieffer-Olsen: Kirkegårdens grøft, i NMArb. 1992, s. 168-177.

³⁹ Fundet kendes kun fra en mundtlig beretning til Hugo Matthiessen, jfr. Matthiessen 1914, s. 27.

⁴⁰ Albert Thomsen antager (jfr. Thomsen, s. 139), at kirkens tårn kan have stået en årrække efter den øvrige kirkes nedrivning, idet en »Niels Vægter paa Kirketaarnet« omtales i tingbogen i 1640'erne.

⁴¹ De følgende oplysninger er velvilligt stillet til rådighed for DK. af Holbæk Museum og udgravningens leder, Hanne Dahlerup Koch. En foreløbig redegørelse for undersøgelsen er givet i Koch, s. 59-66.

⁴² Vedrørende kiste- og kistelignende begravelser, se Jakob Kieffer-Olsen: Grav og gravskik i det middelalderlige Danmark, Århus 1993, s. 130-40.

⁴³ De to gravtyper er beskrevet af Jakob Kieffer-Olsen, jfr. note 42, s. 141-44. Se tillige Varde S. Nikolai, DK. Ribe s. 960

⁴⁴ Hanne Dahlerup Koch: Jacobspilgrimme fra Holbæk, i ÅrbHolbæk 1990, s. 18f.

⁴⁵ Matthiessen 1930, s. 232-36.

⁴⁶ Kapelvangen nævnes 1585, Thomsen s. 140. Kapelager, Kapelstykke(r) og Kapelås i Tåstrup bys jorder i markbøgerne. RA. Rtk., Christian V.s matrikel. Markbog nr. 238, s. 383, 385, 390-91, 396-97 og 402-03. Jfr. note 45, s. 235.

⁴⁷ Kapellet kan være identisk med den nedennævnte ikke stedfæstede ↑kirke, der angiveligt lå vest eller syd for byen og blev nedrevet 1572.

⁴⁸ RA. DaKanc. B 54. Sjællandske registre nr. Ilf. 5r, ref. i KancBrevb. 10. april 1572.

⁴⁹ Matthiessen 1914, s. 28-29 og 1920, s. 123; RA. Rtk. Christian V.s matrikel. Markbog nr. 238, s. 87, 96-97 og 100.

⁵⁰ I 1887 afdækkede Jacob Kornerup i området syd for det nuværende jernbaneterræn rester af en senmiddelalderlig bygning. Hugo Matthiessen fandt det sandsynligt, at de fremdragne fundamenter måtte være rester af den 1572 omtalte kirke (Matthiessen 1914, s. 28-29 og 1920, s. 123). Albert Thomsen var i Holbæk Købstads Historie (Thomsen, s. 64) inde på tanken om, at bygningen kunne være et gårdkapel tilknyttet Absalons Holbækgård, og tilbageviste samtidig gæfterier om, at bemeldte fundamenter skulle være rester af en S. Jørgensgård (jfr. Thomsen, s. 63-64 og 138-39). Ved Hugo Matthiessens og Albert Thomsens fornyede undersøgelser i området 1942 viste bygningsresterne sig at hidrøre fra en teglovn fra 1300'erne (jfr. Albert Thomsen: En middelalderlig Teglovn ved Holbæk, i ÅrbHolbæk 1943, s. 176-82).