



Fig. 1. Østre kapel, set fra nord. 1928. NE fot. 1994. - *East chapel seen from the north.*

## ØSTRE KIRKEGÅRD

Holbæks tredje kirkegård blev anlagt 1924 af havearkitekt E. Böttiger i byens østlige udkant; første begravelse fandt sted 1926. Udvidet 1944<sup>1</sup> mod øst, hvor yderligere et areal er reserveret til fremtidige udvidelser.

På kirkegårdens vestre del, umiddelbart syd-vest for kapellet, er et område forbeholdt Holbæks katolske menighed. Syd herfor er grav-

plads for 57 tyske soldater, 2 besætningsmedlemmer fra et nedskudt RAF-fly samt et stort antal tyske flygtninge. Soldatergravene reguleredes 1960.<sup>1</sup>

*Hegn og indgange.* Kirkegården afgrænses i nord af en mur af røde teglsten, til de øvrige sider af hække og anden bevoksning suppleret med trådhegn.

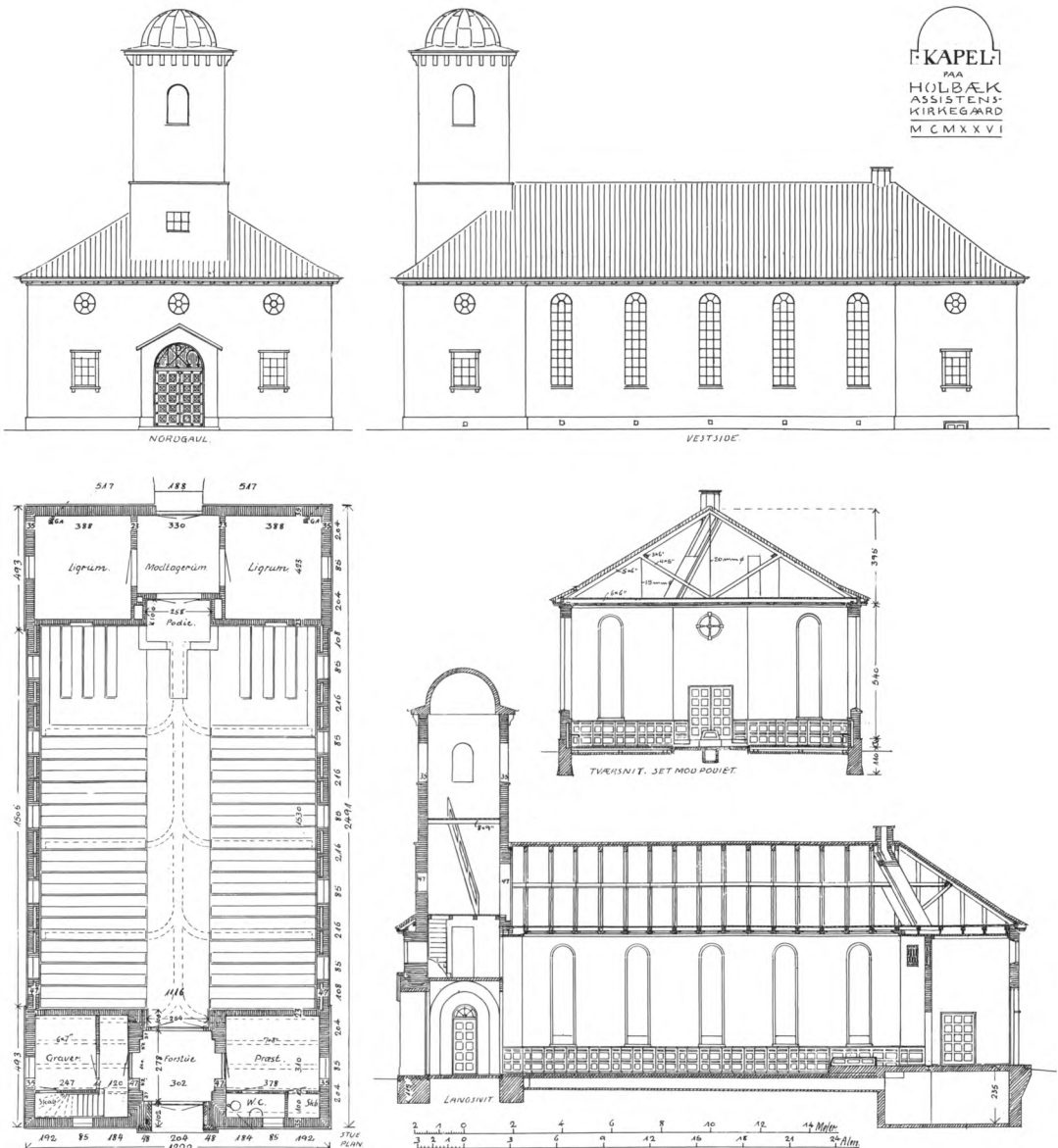


Fig. 2. Østre kapel. Plan, tvær- og længdesnit samt nord- og vestfacade. 1:300. Tegnet af Marius Pedersen 1926. NM3. - East chapel. Plan, cross-section, longitudinal section north and west elevation.

Hovedadgangen er fra nord, hvor der forefindes ialt tre indgange, i vest en køreport flankeret af fodgængerlåger, i midten en køreport og i øst en fodgængerlåge; en gitterlåge til en af disse anskaffedes 1961. I syd er der tre indgange fra Højen; 1946 ønskedes opsat en smedjærnsport i søndre hegn, og 1972 planlagdes anbringelse af endnu en jernlåge.<sup>1</sup>

*Bygninger på kirkegården.* Et stort kapel (arkitekt Marius Pedersen) opførtes 1928 centralt på kirkegårdens ældste afsnit.<sup>2</sup> Bygningen (fig. 2) er et langhus orienteret nord-syd og opmuret af røde teglsten i krydsskifte. Den dækkes af et afvalmet, rødt tegltag med kraftigt, konsolbåret udhæng. I den nordre ende er indkorporeret et kvadratisk tårn, der afsluttes af en kobberklædt

kuppel over et kraftigt, ligeledes konsolbåret, udhæng. Langsiderne indeholder syv fag, hvoraf det yderste i hver ende har et fremspring på en halv sten; disse har vinduer i to etager, foroven cirkelvinduer, forneden rektangulære omgivet af en støbt indfatning, mens de fem midterste fag har høje, rundbuede vinduer. Hovedindgangen er i nordgavlen ad en rundbuet dør i et pudset, tagdækket portalfremspring i tårnfoden; den rektangulære døråbning krones af en lunet, hvori sprosseværket danner Kristi monogram flankeret af alpha og omega. Til hver side for indgangen er vinduer udformede og disponerede som i langsidernes endepartier. I sydgavlen er en rundbuet indgang og herover et cirkelvindue flankeret af to tilsvarende dimensionerede blændinger.

Kapellets *indre* rummer en fem fag lang sal med siddeplads til 260 personer. Der er indgangsdøre midt for begge kortsider og i nord er herover plads for orglet, som flankeres af tvillingdelte, rundbuede galleriåbninger. Rummet har gulv af gule, kvadratiske teglfliser, i stolestaderne ferniserede brædder, og overdækkes af et fladt, kassetteret træloft. I bygningens ender er vindfang i midten og til siderne birum, der indeholder præsteværelse, trappeopgang til tårn og orgel, kølerum mm. I kælderen under kapellets søndre ende er indrettet *toilet*.

I forbindelse med en restaurering 1950<sup>1</sup> fik kapelsalen en freskodekoration af Ole Søndergaard på den søndre endevæg. I midten, over den lidt tilbagetrukne indgangsdør, ses den tronende Kristus, til hver side engle, der fører de døde frem for ham og yderst de sørgende efterladede, henholdsvis et ægtepar og en mor med søn og datter.

Kapellets *stolestader* såvel som orgelfacaden stammer fra bygningens opførelse og er ligeledes udført efter tegning af Marius Pedersen.

*Orgel*, fra 1896, oprindeligt med fem stemmer, bygget af A. H. Busch & Sønner, København, til Tveje Merløse, hvorfra det overførtes 1974 (jfr. s. 3002). Omdisponeret 1938 og udvidet 1959 af A. C. Zachariasen & Søn, Århus.<sup>3</sup> I forbindelse med flytningen blev orglet gennemgribende ombygget af P. Bruhn & Søn, Årsløv.

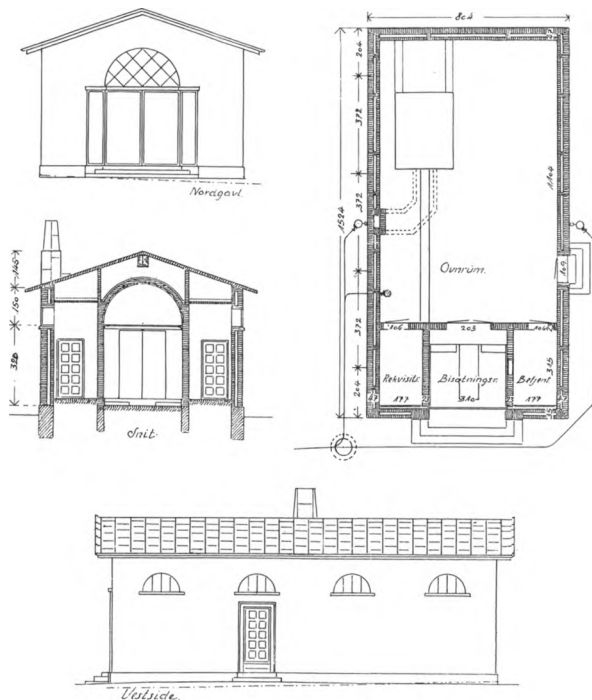


Fig. 3. Krematorium på Østre kirkegård. Plan, tvær-snit samt nord- og vestfacade. 1:300. Tegnet af Marius Pedersen 1932. NM3. - *Crematorium in the cemetery, Østre kirkegård. Plan, cross-section, north and west elevation.*

Oprindelig disposition: Bordun 16', Principal 8', Gedakt 8', Gamba 8', Fløjte 4'.<sup>4</sup> 1938 udskiftedes Gamba 8' med en tiloversbleven Oktav 4' fra S. Nikolaj kirke i Holbæk.<sup>5</sup> Disposition efter udvidelsen 1959 (syv stemmer, ét manual og pedal): Manual: Principal 8', Gedakt 8', Oktav 4', Fløjte 4', Quintatøn 2' (delt i bas og diskant), Mixtur III. Pedal: Subbas 16'.<sup>6</sup> Disposition efter flytningen og ombygningen 1974 (syv stemmer, ét manual og pedal): Manual: \*Principal 8', \*Gedakt 8', Oktav 4', \*Rørfløjte 4', Waldfløjte 2', Mixtur III. Pedal: \*Subbas 16'. De med \* mærkede stemmer rummer piber fra 1896. Mekanisk aktion, sløjfevindlade. Opstillet bag facaden fra kapellets tidligere orgel. På vestpulpituret, med sydvendt spillebord.<sup>7</sup>

†*Orgel*, 1931, med seks stemmer og én transmission, bygget af A. C. Zachariasen Århus.<sup>8</sup> Disposition: Manual: Bordun 16', Principal 8', Viola 8', Oktav 4', Rørfløjte 4', Nasatquint 2<sup>2</sup>/<sub>3</sub>'; oktavkoppel, svelle. Pedal: Subbas 16' (trans-



Fig. 4. Klokke støbt 1725 af Friderich Holtzmann, København (s. 2944). NE fot. 1994. - Bell cast in 1725 by Friderich Holtzmann, Copenhagen.

mission).<sup>9</sup> Pneumatisk aktion. Den pibeløse facade, af bejdsset fyr med gitterværk af drejede balustre, er genanvendt til det nyanskaffede orgel 1974.

*Klokker.* 1) (Fig. 4) 1725, støbt af Friderich Holtzmann, København.<sup>10</sup> Tvm. 71 cm. Indskrift på latin med reliefversaler om halsen imellem akantusbladborder, af hvilke den nederste er rigest udformet med blomsterornamenter: »Me fecit Friderich Holtzmann Hafniæ anno 1725« og på legemet: »Peder Pederson«, jfr. dennes testamentariske gave beskrevet på \*epitafium nr.

3. Overført fra den nedbrudte klosterkirke til den eksisterende og derfra til kapellet efter dets opførelse. Ophængt i slyngebom.

2) »Støbt til Holbæk Menigheds Kapel 1928 af M & O Ohlsson, Ystad« ifølge versalindskrift på legemet. Om halsen vers over bort bestående af egeblade og agern. Ophængt i slyngebom.

*Klokkespil.* Installeret 1979, med 37 klokker, skænket af Kristine Pedersen, Holbæk. Klokkerne støbt af Eijsbouts, Asten, Holland.<sup>11</sup>

Aksefast med kapellet og sydligst på kirkegården er 1934 opført et *krematorium* (arkitekt Marius Pedersen) af røde mursten i krydsskifte og med et fladt rejst sadeltag tækket af røde tegl (fig. 3).<sup>12</sup> I langsiderne en række halvcirkelformede vinduer og i sydgavlen et enkelt større af samme form. I nordgavlen en stor rundbuet port og i vest en dør med støbt indfatning.

På kirkegårdens nordøstre del ligger to bygninger, af røde tegl med lavt rejste sadeltage, der indeholder *opholdsrum* for kirkegårdens personale, *kontor*, *materialrum mm.*

Beskrivelse af kirkegård og bygninger ved Mogens Vedsø, inventar ved Marie-Louise Jørgensen. Redaktionen afsluttet 1994.

<sup>1</sup> Ved embedet. Kirkesynsbog for Holbæk kirke 1862-19(81).

<sup>2</sup> Note 1. Arkitekten, Ugehæfte 1927, s. 172 og 1928, s. 264. Hans Erling Langkilde: Nyklassicismen i købstæderne, 1986, s. 55 og 156. Plan, opstalter, tvær- og længdesnit samt detaljer af kapellet ved Marius Pedersen 1926, i NM3. Marius Pedersens tegningsarkiv indeholder fortrinsvis projekter til statshusmandsbrug, hvilket er årsag til placeringen i NM3.

<sup>3</sup> Det er ikke dokumenteret, at arbejdet 1938 udførtes af Zachariasen, men sandsynligheden grænser til visshed: Z. arbejdede samtidig i S. Nikolaj kirke, og det var dér, han havde faet den gamle Oktav 4' tilovers.

<sup>4</sup> Organist- og Kantorembederne, 1953 (Tveje Merløse kirke). Tveje Merløse kirke: Program fra orgelindvielse 1974, i Den danske Orgelregistrant.

<sup>5</sup> Piberne, der kan have hidrørt fra L. D. Kastens' orgel 1726, var af meget tyndt metal, og der måtte påloddet forstærkninger på dem alle. Stemmen forsvandt ved ombygningen 1959.

<sup>6</sup> Program fra orgelindvielse 1974, i Den danske Orgelregistrant. Oplysningen om det delte register ifølge Knud Smenges optegnelser.

<sup>7</sup> Yderligere oplysninger om orglet findes i Den danske Orgelregistrant.

<sup>8</sup> A. C. Zachariasen: Fortegnelse over leverede orgler, i Den danske Orgelregistrant.

<sup>9</sup> Meddelt af Knud Smenge.

<sup>10</sup> RA. Rtk. Rev. rgsk. Kirkeragsk. 1719-31. Rgsk. for kgl. kirker.

<sup>11</sup> Jfr. Otto Købke: Nyt klokkespil i Holbæk, i Acta Campanologica 1980 vol. 2, nr. 7, s. 216-18.

<sup>12</sup> Plan, opstalter, tvær- og længdesnit samt detaljer af krematoriet ved Marinus Pedersen 1932, i NM3.