



Fig.1. Indre set mod vest. NE fot. 1990. - Interior to the west.

ØRBY KIRKE

TRANEBJERG SOGN

Centralt i sognet opførtes 1904¹ en *filialkirke* (arkitekt N. P. Nielsen), indviet 30. november samme år. Kirken, der er beliggende i landsbyen Ørbys nordlige udkant, omgives af en samtidig indrettet, træomkranset begravelsesplads, hvortil der er adgang fra landevejen i øst. Et ligkapel er bygget 1938.¹

Den hvidkalkede bygning af tegl rejser sig over en let fremspringende sokkel af kløvet granit og er hængt med røde tagsten. Den består af skib og smallere kor i vest; i skibets nordøst-

hjørne er indbygget et lavt tårn med korsprydet pyramidespir. Langmurene afsluttes foroven af en rundbuefrise, og en tilsvarende frise kroner tårnet, hvis let udkragede klokkestokværk bæres af en lignende, omend lidt kraftigere, buefrise; den kamtakkede østgavl, hvori et falsat cirkelvindue, prydes af en række stigende rundbuer, mens skibets og korets vestgavl er afvalmede. I skibets og korets langmure er rundbuede vinduer med støbejernsstel. Korets vestgavl brydes af en tregruppe af ligeledes rundbuede



Fig.2. Ydre set fra nord-øst. NE fot. 1990. - *Exterior from the north-east.*

vinduer, hvoraf det midterste er størst. Indadtil er de anbragt i en flad, falset, rundbuet niche. Hovedindgangen er fra øst gennem en kvartsøjleprydet portal hvorover en halvcirkulær lynette; til hver side for døren er et falset, rundbuet vindue.

Det indre har flade, ferniserede bræddelofter, hvis synlige bjælker bæres af kraftige, svungne konsoller. I østenden er afskilt en forhal, samt et præsteværelse i sydøsthjørnet; i tårnet er opgang til loftet. Koret flankeres af to smårum, der forbindes med såvel kor som skib af rundbuede arkadeåbninger; i nord er opgang til prædikesto-

len, mens orglet er opstillet i syd. Kirken opvarmedes oprindeligt af en \ddagger kakkelovn,¹ der senere er erstattet af et varmeapparat.

I det tredelte korvindue er indsat *glasmalerier*, hovedsagelig rudemønstrede; til siderne er der øverst halve sole. Midtvinduet er blå med gul kant, mens sidevinduerne er holdt i gult, rødt og blålilla.

Kalkmalerier. Over det tredelte korvindue er cirkel med Jesumonogram flankeret af alfa og omega, langs vinduernes overkant spinkle ranker og langs vinduesnichen bånd med henholdsvis rosenranke og bølgeornament. Rosenranken

er rød med grønne blade, det øvrige lyst olivenbrunt og blått.²

INVENTAR

Med undtagelse af en romansk døbefont og to nyere kander stammer kirkens inventar fra dens opførelses-tid. Træarbejderne er udført af snedkermester Bertel Olsen, Tranebjerg, og stafferet af Troels Trier, Vallekilde.³

Alterbord, af træ, med arkadefyldinger, tre på forsiden og en i hver gavl. På hjørnerne kvartsøjler. Sviklerne har stiliserede blomster, fyldingerne malerier: På forsiden forskelligt udformede vinranker og på gavlene neg. Planterne står i naturlige farver, bunden er sort og bordets rammeværk rødbrunt, rødt og grønt.

Som alterprydelse tjener et *kors*, af træ, 132 cm højt med 32 cm høj sokkel. På stammen er reliefskârne aks, i korsenderne hjulkors og i skæringen et (Jesu?)monogram. Soklen har fyldinger hvori røde roser med grønne blade; koret er guldbronzeret.

Altersølv. *Kalk*,⁴ 1903. 22,5 cm høj, på rund fod. Skaft med kugleborter og fladrund, ved kuglebort midtdelt knop hvorpå fire rudebosser. På bægeret graveret kors. Under bunden to stempler, Københavnsmærke 1903 og gardeinmærke for Simon Groth, på bægeret de samme to, suppleret med S i oval. Samtidig *disk*, 16,4 cm i tv., med graveret hjulkors på fanen og under bunden stempler som på kalkens bæger. Samtidig *oblataeske*, cirkulær, 9 cm i tv., med graveret kors på låget og under bunden stempler som på kalkens bæger.

Ske, 1904. På skaftet tre stempler: mestermærke for A. Fleron,⁵ Københavnsmærke 1904 og gardeinmærke for Simon Groth.

Alterkande, 1954, 25,5 cm høj. Rund fod og pæreformet korpus, hvorpå støbt ottetakkert kors. Under fodpladen graverede versaler: »Gave fra sognerådet og menigheden i anledning af 50 års jubilæet«, under bunden, i midten: »Ørby kirke 23. okt. 1954«, omgivende tre stempler: mestermærke for firmaet Frantz Hingelberg, Århus,⁶ Sterling Danmark og lodighedsmærke »925 S«.

Alterstager, 52 cm høje, med ottekantet fodplade og lyseskål, samt spiralsnoet skaft brudt af fladrundt led over ottekantet plade, alt smykket med drevet planteornamentik suppleret med punsling.⁷ *Syvarmet stige*, af kobber, 26 cm høj. På trappefod.

Alterskranke, halvrund, af træ, med firkantede standere. Rillede endestolper med stiliserede blomster som på alterbordet, øverst terningformet knop med hjulkors på de lodrette sider. Udskræingerne står i grønt og rødt på lakeret træ.

Font (fig. 3), romansk, af rødlig granit, med keglestubformet fod, noget lysere end kummen; de to dele er samlet med cement. 62 cm i tv. Fonten, som efter sigende stammer fra den nedlagte Ferritslev kirke, Odense amt,⁸ er nært beslægtet med fonte af den midtfynske type, f.eks. Sandholt-Lyndelse-fonten.⁹ Kummen har næsten lodrette sider med rankeværk, hvorfra der skyder småblade og stiliserede liljer; nederst er

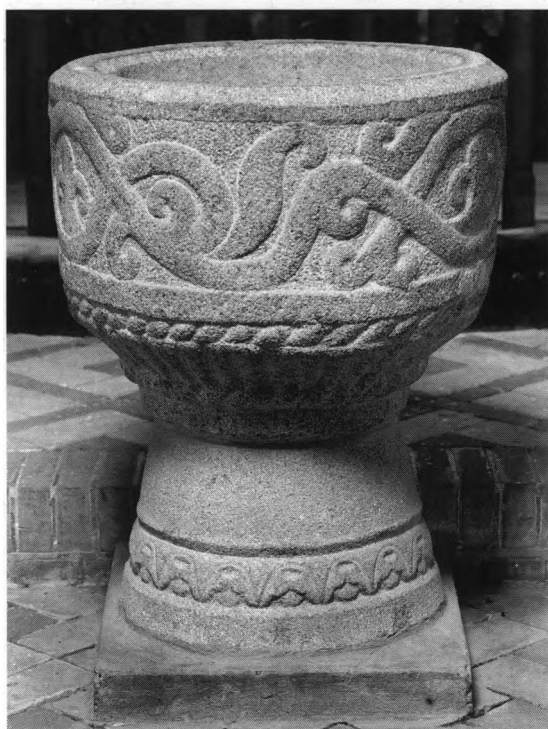


Fig.3. Romansk døbefont af granit, efter sigende stammende fra den nedlagte Ferritslev kirke på Fyn (s. 2621). NE fot. 1990. - *Romanesque granite font, said to be from the demolished Fjerritslev church in Funen.*

buttede blade i bælte afgrænset af tovsnoninger. Opstillet på lav cementsokkel midt for koret.

Dåbsfad, af messing, 56,5 cm i tv. I bunden graveret fremstilling af Jesu dåb, langs yderkanten drevet kuglebort og på fanen planteornamentik som på alterstagerne.⁷

Dåbskande, 1954, af tin, 23 cm høj. Chokoladekandeform. Under bunden graverede versaler: »Ørby kirke 1904 23. oktober 1954 Gave fra menigheden«. Desuden stempel for firmaet Frantz Hingelberg, Århus.

Prædikestol, tresidet, med kvartsøjler og fyldinger som på alterbordet; i felterne er på sort bund malet julerose, påske- og pinselilje. Rammeværket er rødbrunt. Ved buen nord for koret.

Stolestader med svungne gavle, øverst hjulkors i relief. Brunådrede.

Et *panel* med fyldinger som alterbordets, rummende malede klokkeblomster, og oprindelig anbragt i buen syd for koret som pendant til prædikestolen, står nu i rummet under tårnet.

Armstol til præsten, med ben som alterskrankens standere; på rygstykket er kors med hjulkors i skæringen og skråtstillede reliefversaler på armene: »Anno domini MDMIV«.

En *pengebøsse* af forsølvet blik, klokkeformet med tragt i toppen, står på en 60 cm høj, blåmalet søjle i våbenhuset.

Dørfløjene har fyldinger, yderdøren udvendig beklædning af diagonaltstillede planker, gotiserende hængsler og håndtag formet som en slange.

Orgel, 1955, med seks stemmer, ét manual og anhangspedal, bygget af Wilhelm Hemmersam, København. Disposition: Manual: Gedakt 8', Spidsgedakt 8', Principal 4', Rørfløjte 4', Quintatön 2'. Sifflöjt 1'. Anhangspedal. Mekanisk aktion, sløjfevindlade. I skibets sydvestre hjørne, indbygget i rundbuet niche i vestvæggen. Uindrammet pibefacade med klingende piber af træ og tinlegering. Et *harmonium* leveredes 1905 af Petersen & Steenstrup, København.¹⁰

Salmenummertavler. 1) 1904, med riller til brikker med sorte tal malet på hvid bund. Brunådrede med dekorationer i rødt og grønt. 2) Nyere, rektangulær tavle i sølvramme med glas, tal i hvidt på sort.

Lysekroner, barokform med stor hængekugle og rigt profileret stamme. Otte større og otte mindre arme med dels pyntespir vekslede med ørne, dels agern. Som topfigur står kvinde med sværd og (bismervægt, dvs. Retfærdigheden.¹¹ I skibet.

Kirkeskib, 1904-05,¹² tremastet bark ved navn Ada; navnet er malet med gule versaler over korslagte flag på agterspejlet. I skibets østende.

Klokke, med reliefversaler mellem vulster om halsen: »De Smithske Støberier¹³ i Aalborg gjorde mig for Ørby Kapel aar 1904. Hjerterne opad«. Tv. 57 cm. På legemet Christian IX.s kronede monogram omgivet af egeløv. Op-hængt i slyngebom.

Klokkestol, til én klokke, af fyr, med tvær- og skråstivere.

KILDER OG HENVISNINGER

¹ Ved Tranebjerg pastorat. Samsø provsti. Synsbog for kirker. 1903-47.

² Dekorationen over altret ønskedes 1935 fornyet; det ses dog ikke, om arbejdet er blevet udført (note 1).

³ Brattingsborg godsarkiv, pk. 473, 1893-1931.

⁴ Altersølvet er skænket af C.F. Danneskiold-Samsøe (note 3).

⁵ Fortegnelse udgivet af Guldsmedefagets fællesråd 1976, s. 14.

⁶ Note 5, s. 35.

⁷ Ifølge brev fra kapellan Knud Buus 30. juli 1904 er alterstagerne skænket af C. F. Danneskiold-Samsøe, dåbsfadet af provst P. A. C. Simonsen (note 3).

⁸ Efter længe at have stået hos smeden i Rønninge var fonten, umiddelbart før opførelsen af Ørby kirke, købt af gårdejer H. Geerhtsen i Hasle ved Kolding. Denne gav den dog atter fra sig, da han erfarede, at provst C. E. Møller havde ønsket den opstillet i Ørby, jfr. brev fra Møller 23. okt. 1907 (note 3).

⁹ Mackeprang: Døbefonte s. 124f.

¹⁰ Petersen & Steenstrup: Harmoniumsfortegnelse 1915.

¹¹ Kronen, som sekundært er indrettet til elektricitet, er ifølge brev fra Knud Buus skænket af C. F. Danneskiold-Samsøe (note 7).

¹² Ifølge Henningsen: Kirkeskibe Holbæk, s. 46, bygget og skænket af kaptajn Valdemar Myldorff.

¹³ Før ordet støberier er en lille, støbt klokke.