

Fig. 1. Ydre set fra syd. NE fot. 1980. - *Exterior from the south.*

HØRVE KIRKE

ODS HERRED

Kirken er i Roskildebispens jordebog, under Skipinge herred (sml. altertavle) ansat til 12 øre.¹ 1567 var der i sognet 35 tiendeydere, det var da *anneks* til Vallekilde, hvad det har været siden.²

Kirkens oprindelige udformning som rundkirke sættes af M. Mackeprang³ i forbindelse med en større gård i Vejleby i sognet, hvilken mellem 1186 og 1197 erhvervedes af bisp Absalon og skænkedes til Sorø kloster;⁴ der nævnes dog intet om denne gårds eventuelle ejendomsret til kirken. Tankevækkende er en sammenligning med Pedersborg, hvor klosteret 1205 overtog borgen og rundkirken.⁵ Begge rundkirker ombyggedes til rektangulær form i 1200'erne, Hørve formentlig lidt tidligere end Pedersborg, hvilket er fristende at sætte i forbindelse med Sorø klostres overtagelse. Munkenes erhvervelse af Pedersborg skete ved et mageskifte, hvori indgik jordegods i Vejleby. Dette gods må imidlertid have været en supplerende i forhold til Absalons gave, idet hovedgodset 1253 afhændedes samlet.⁶

O. 1666 ansås patronatsretten for kongelig,⁷ og 1673 kom den med hovedsognet til Henrik Müller.⁸ Efter at kirken 1683 var hjemfaldet til kronen, blev kirketienden 1688 henlagt til Vallekilde præsteembede, mens patronatsretten i øvrigt fulgte Vallekilde kirke.⁹ Overgang til selveje fandt sted 25.okt. 1921. Efter opførelsen af langhuskoret genindviedes kirken 20. december 1925.

Såvel sognets størrelse som afgrænsning er bemærkelsesværdig. Omtrent to tredjedele af dets nuværende areal udgøres af tørlagte fjordområder, mens kerneområdet er et relativt jævnt landområde, der fra vest skyder sig ud i fjorden som en halvø, i nord og øst afgrænset af Lammefjorden, i syd af Svinninge Vejle. Kun i nord og sydvest hæver landet sig til større højde. Kirken er beliggende omtrent midt på halvøen i læ

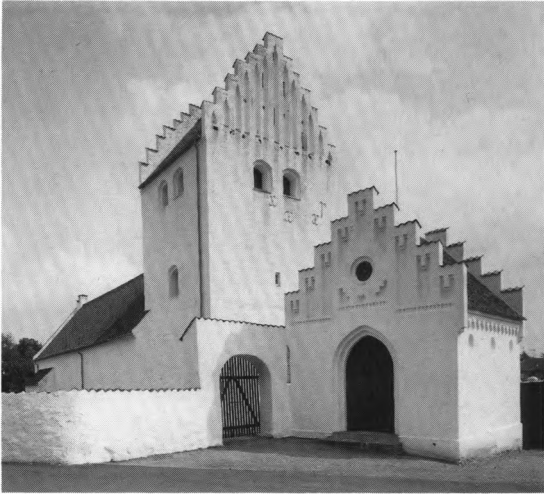


Fig. 2. Kirkegårdsportal (s. 2516), ligkapel og tårn (s. 2528) set fra nordvest. NE fot. 1992. - *Gateway in the churchyard, mortuary and tower seen from the north-west.*

af et bakke drag, der ligger nord herfor, og som længere mod nord kulminerer i Lillehøj, Bavneshøj og Klinten, henholdsvis 29, 39 og 28 m over havet. Kirken er placeret centralt (fig. 3) i den oprindelige bebyggelse på helt fladt terræn umiddelbart syd for gadekæret.

Kirkegården har bevaret gamle grænser til alle sider. En assistenskirkegård blev 1874 anlagt på et højt placeret areal nord for kirken,¹⁰ udvidet 1979.

Hegn og indgange. Kirkegården hegnes til alle sider af lave mure, der fortrinsvis er opført af rå og kløvet kamp og afdækkes af vingetegl med fald indefter. Muren nævnes 1666-67,¹¹ da Jens muremester i Vallekilde reparerede et stykke mur med mur- og tagsten, omlagde taget på yderligere en strækning, samt opførte et nyt stykke mur fra grunden af kamp og mursten, tre alen høj udvendig. En strækning af nordmuren omsattes 1-968. Assistenskirkegården, der 1896 tilsyneladende var omgivet af stakit,¹² og dens udvidelse har mure af røde teglsten.

Kirkegårdens hovedadgang er fra vest (fig. 2) gennem en muret *portal*, der formentlig daterer sig til 1500'rne, og hvori er en fladrundbuet køreport med fals på østsiden. Portalen er afdækket med vingetegl, der har fald indefter. I porten høje, sortmalede tremmelåger. En portal med

ganglåde midt i østmuren er af tilsvarende udformning og alder. I nyere tid, efter 1925, er i sydmuren brudt en af piller flankeret låge ud for våbenhuset; også denne har sortmalede tremmelåge. 1665-66 fornyedes bomme, ringstaber og klinkefald af jern i begge låger. Samtidig udskiftedes træværket i en *†kirkerist* i den østre indgang.¹¹ 1785 behøvedes bomme og stolper ved lågerne,¹³ mens bommen¹⁴ over porten 1828 var brøstfældig, og det fandtes mere hensigtsmæssigt med piller.¹⁵ En 1923 planlagt forhøjelse af den østre låge er ikke bragt til udførelse.¹⁶ Den vestre portal istandsattes 1983 (arkitekt Rolf Graae).

Bygninger i tilknytning til kirkegården. Et hvidkalket, teglhængt *ligkapel* med gavle i nord og syd er i 1900'ernes begyndelse opført ved vestmurens yderside umiddelbart syd for porten. Bygningen forsynedes 1969 med en forlængelse mod syd af gasbeton og træ indeholdende *toilet* og *redskabsrum* (arkitekt Poul Hessellund Andersen). Kirkegårdsmuren friholdes af sidstnævnte bygningsdel, hvortil er adgang ved en åbning brudt gennem muren. I forbindelse med assistenskirkegårdens udvidelse opførtes syd for denne, vest for adgangen, en bygning af røde tegl indeholdende *toilet*, *redskabsrum* og *opholdsrum* for graveren. Kirkens ældre *†toiletbygning* blev nedrevet 1970.¹⁶

Et brolagt *fortov* omkring kirken anlagdes 1906,¹⁶ men er senere erstattet af perlegrus.

BYGNING

Kirken består af et langhus, hvor vestre halvdel allerede i 1200'ernes første halvdel opførtes som afløser

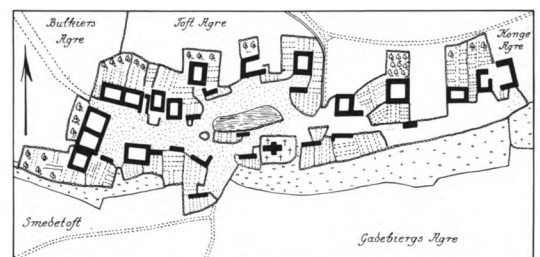


Fig. 3. Landsbyplan 1788. - *Village map.*



Fig. 4. Indre set mod øst. NE fot. 1992. - Interior to the east.

for et cirkulært skib, mens den østre halvdel blev tilføjet 1925 som erstatning for et langt mindre kor, hvis seneste skikkelse skyldtes en ombygning 1575. I første halvdel af 1400'rne tilføjedes et våbenhus foran syddøren, mens vesttårnet opførtes o. 1525. Orienteringen har nogen afvigelse til nord.

Kirkens bygningshistorie er usædvanlig kompliceret og lader sig i dag, efter østafsnittets nedrivning 1925, kun til en vis grad eftervise i detaljer. Hovedtrækkene kan dog udledes dels af det bevarede vestafsnit, dels af opmålinger, notater og fotografier fra undersøgelsen, der blev foretaget i forbindelse med ombygningen.¹⁷

Kirken, der sandsynligvis er fra tiden hen mod slutningen af 1100'rne, fremtrådte i sin ældste skikkelse som en (†)rundkirke. Frem til ombygningen 1925 var bevaret et lille, omtrent kvadratisk †kor, der angiveligt var opført 1575,

jfr. s. 2529 og †kalkmalerier, men hvor i hvert fald fundamenterne og muligvis tillige dele af det opgående murværk må have været væsentligt ældre, rimeligvis samtidig med (†)rundskibet.¹⁸ Af dette var levnet den østlige del, der udgjorde triumfmuren i kirkens yngre, rektangulære skib. Synligt i kirken er i dag (fig. 4) blot bevaret to skråt forløbende murstumper, der træder i stedet for hvælpiller i skibets østhjørner, dvs. adskillelsen mellem 2. og 3. fag i det nuværende langhus.

Plan. Det kvadratiske kor, der indvendigt målte ca. 3,2x3,2 m, må, som nævnt, i hovedsagen repræsentere situationen, mens rundkirken endnu stod. Korets langmure aftog noget i tykkelse mod vest, hvilket til dels skyldtes de omfattende ommuringer i 1400'nes sidste halvdel og 1575;¹⁹ sådanne må nødvendigvis være

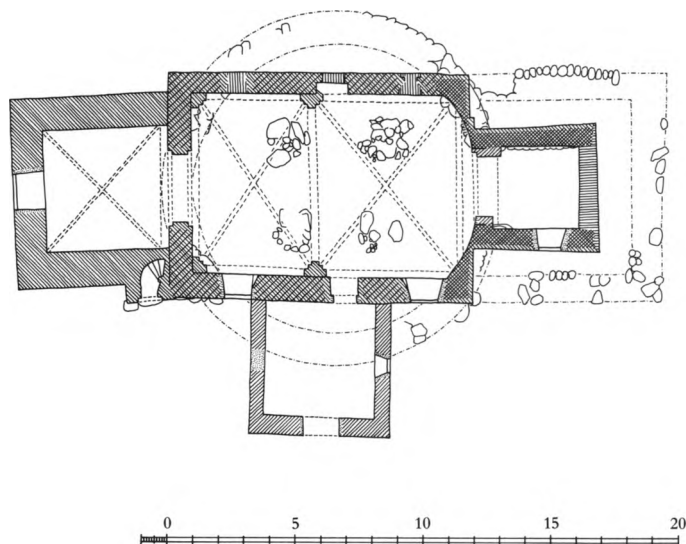
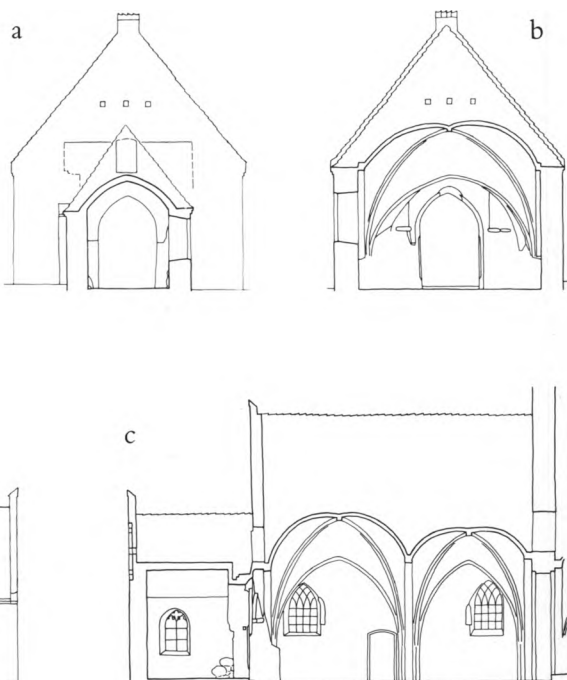


Fig. 6a-d. Opmålinger. 1:300. Kirken før ombygningen 1925. a. Tværnsnit af \dagger kor set mod vest. b. Tværnsnit af skib set mod øst. c. Længdesnit af \dagger kor og skib set mod syd. d. Opstalt af sydside. Opstalt malt og tegnet af Ivar Bentsen 1925, øvrige tegnet af Mogens Vedsø 1992 efter opmålinger af Ivar Bentsen 1925, suppleret efter fotografier og notesbøger af Kai Ul-dall 1925. - *Elevations. East wall of the nave and the chancel before demolition 1925. a. Cross-section of \dagger chancel to the west. b. Cross-section of nave to the east. c. Longitudinal section of \dagger chancel and nave to the south. d. Elevation of south side.*



Fig. 5. Plan. 1:300. Før ombygningen 1925. Vestenden efter opmåling af C. G. Schultz 1929, østenden efter opmåling af Ivar Bentsen 1925, tegnet og suppleret af Mogens Vedsø 1992. - *Ground-plan. Prior to rebuilding 1925. West end measured by C. G. Schultz 1929, east end measured by Ivar Bentsen 1925, drawn and supplemented by Mogens Vedsø 1992. Key on p. 9.*

forårsaget bl.a. af den kraftige behugning, jfr. s. 2527, af rundhusets udvendige østfacade.²⁰ Østgavlens ringe tykkelse, blot 65-75 cm, kan, forudsat den havde samme tykkelse før korets ændring 1575, antyde, at den var totalt ombygget, hvilket kunne skyldes nedrivning af en \dagger apsis.²¹ Ved undersøgelsen forud for ombygningen 1925 fremgravedes desuden fundamenter af rundhuset, der især fremtrådte tydeligt nord for det



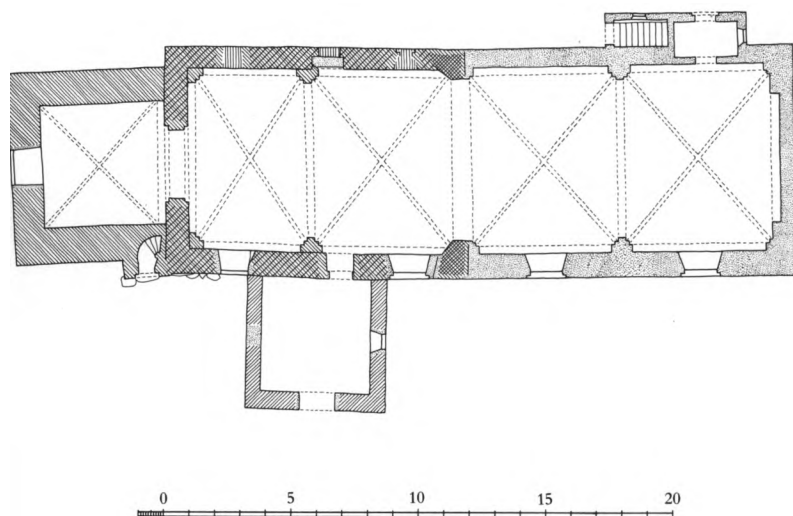


Fig. 7. Plan. 1:300. Efter ombygningen 1925. Målt af C.G. Schultz 1929, tegnet og suppleret af Mogens Vedsø 1992. Signaturforklaring s. 9. - *Ground-plan. After re-building 1925. Measured by C. G. Schultz 1929, drawn and supplemented by Mogens Vedsø 1992.*

yngre skib, og disse iagttagelser er senere suppleret ved mindre registreringer af funderingen i vest og øst i forbindelse med kirkens restaurering 1986-87. Endnu synlig er et par opragende fundamentsten i gulvet i skibets nordvesthjørne, og udvendig på sydmuren, 1,1 m øst for vesthjørnet, ses (fig. 20) en udragende sten, der må være en del af rundhusets facademurværk. Af det fremdragne fremgik, at rundskibet har været regelmæssigt cirkulært, dog med en affladning af cirkelslaget i øst ved sammenbygningen med koret,²² med en indvendig diameter på ca. 11 meter.²³ Murtykkelsen har tilsyneladende været omkring 1,2 m, ved tilslutningen til koret noget tyndere. I rotundens midte afdækkedes fundamenter til fire piller opstillede over et kvadrat efter samme system, som ses i Bjernede og Thorsager.²⁴

Materiale og teknik. Fundamenterne var lagt af rå kamp i to skifter uden bindemiddel; foroven afrettet med flækker i mørtel. Koret var opmuret af rå og kløvet marksten; før ombygningen 1925 havde det tydeligvis været højere, jfr. nedenstående, og her i den øverste del var til facademurværket benyttet tegl. Også rotundens murværk (fig. 11 og 12) var opmuret af kamp, hvilket fremgik af de bevarede dele i øst. Tilsvarende materialer i de ældste dele af den nustående kirke, hvoraf mange sten med et kvaderlignende udseende, må være genanvendte fra

rundkirken. Kampestensmurværket synes fra opførelsen at have haft et pudslag, der omtrent helt har dækket stenene. Skibets øvre dele har, ganske som det var tilfældet ved koret, været af teglsten.²⁵ Dette ses på skibets loft (fig. 17) i nordøstre hvælvlomme, hvor en kort murstump har et forløb svarende til murværket, der bærer hvælvet nede i kirken. Teglmurværket, der er klart ældre end det omgivende murværk tilhørende det nuværende skib, er bevaret i en længde af ca. 65 cm og har overkant ca. 4,25 cm over terræn;²⁶ to skifter under overkanten er en ca. 5 cm dyb, vandret inddragning af den indre murflugt.²⁷ Rundskibets murhøjde, der næppe har oversteget det bevarede meget, må have andraget ca. 4,5 m,²⁸ mens koret (fig. 6a) oprindeligt har været ca. 6 m højt mod 3 m efter ombygningen 1575.

Af ovennævnte højdeangivelser ses det usædvanlige forhold, at kirken har haft *kor i to stokværk*, således som det også kendes fra kirkerne i Karise og Store Heddinge.²⁹ Sporene efter korets øvre afsnit, der stod indkapslede i det yngre, rektangulære skibs østgavl, registreredes ikke ved opmålingerne 1925, men fremgår klart af fotografier (fig. 9 og 19) optaget forud for og under korets og triumfmurens nedrivning. 1919 omtales fremspringende rester af bortbrudt nord- og sydvendt facademurværk af tegl på gavlen ret over korets langmure. Ved sammen-

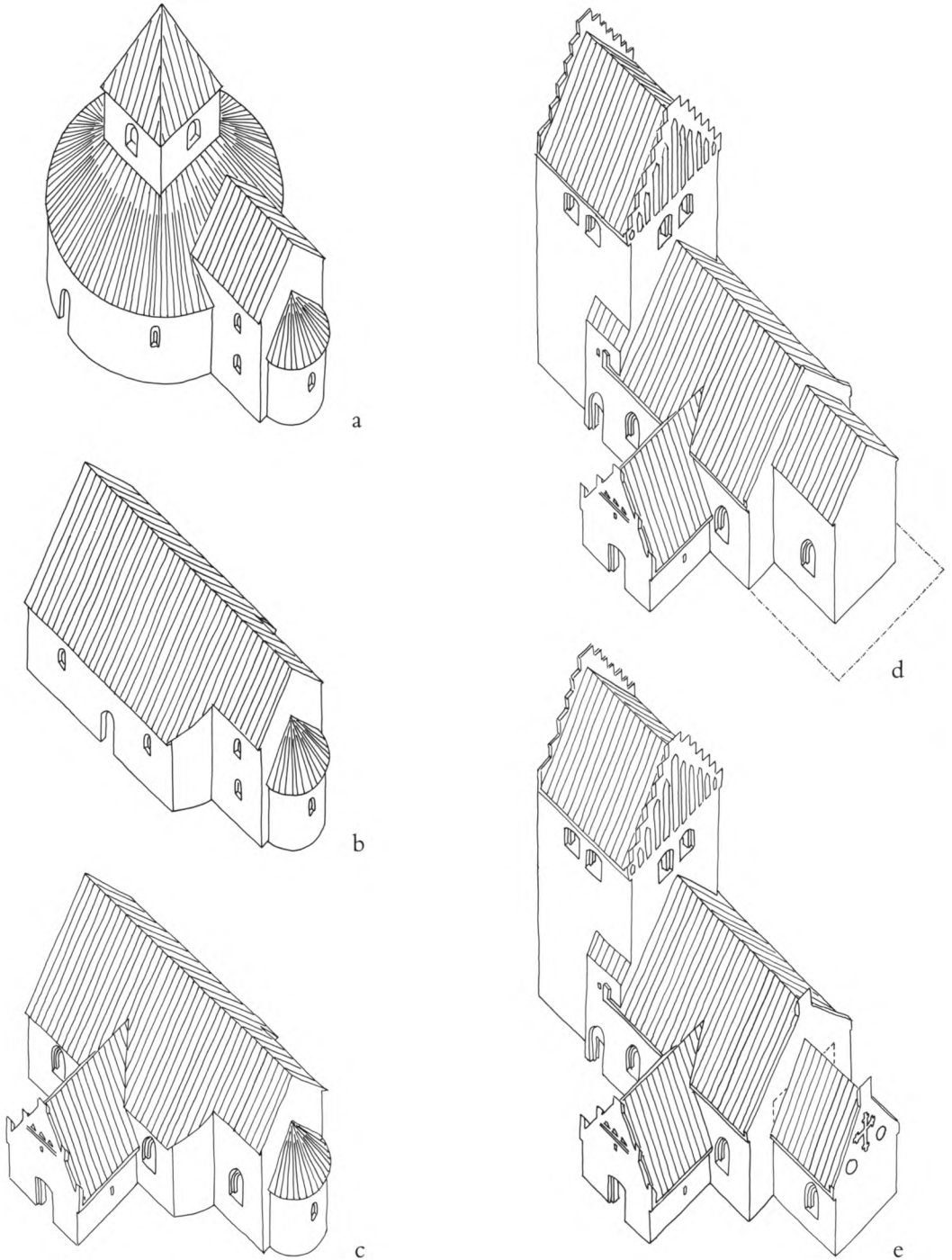


Fig. 8a-e. Hovedetaper i kirkens bygningshistorie. Isometriske rekonstruktioner ved Mogens Vedsø 1992. 1:400. a. Rundkirken (s. 2517). b. Den første ombygning af skibet (s. 2522). c. Den anden ombygning af skibet (s. 2524) og tilføjelse af våbenhuset (s. 2526). d. Skibets forhøjelse og overhvelvning samt ombygning af triumfmuren (s. 2527); tilføjelse af tårnet (s. 2528). e. Efter ombygning af koret 1575 (s. 2529). - *Principal phases in the building history of the Church. Isometrical reconstructions by Mogens Vedsø 1992. a. The round church. b. First rebuilding of the nave. c. Second rebuilding of the nave and addition of the porch. d. Heightened nave, vaults put up, and east wall of the nave rebuilt; tower built. e. After the rebuilding of the chancel 1575.*



Fig. 9. †Kor og †triumfmur set fra sydøst. Forneden to skifter murværk fra rundskibets østfacade (s. 2519); over korets sydmur spor af det oprindelige andet stokværk. Kai Uldall fot. 1925. - †Chancel and †east wall of the nave seen from the south-east. Below, two courses of masonry from the east facade of the round nave; above the south wall of the chancel are traces of the original second storey.

ligning med opmålingerne ses, at de registrerede facaderester befandt sig længere mod vest (fig. 6c og 8a) end rundhusets oprindelige østfacade, hvoraf følger, at de må have tilhørt en bygningsdel, der rejste sig over rotundens murkrone. Det mellem de to nævnte spor liggende murparti udgjordes dels af de gennembrudte langmure med synlige rester, især tydeligt i syd, af rummets indre vesthjørner, dels af overstokværkets vestvæg, der viste murværk af kun let tildannet kamp med groft mørtelfyldte fuger. De ydre vesthjørner af korets øvre stokværk må til dels have været båret af de nedennævnte gjordbuer i rundskibet, mens vestmuren i øvrigt

har stået på hvælvenes overside.³⁰ Det er bemærkelsesværdigt, at øvre stokværks vestmur ligger vestligere (fig. 6c) end såvel den oprindelige korbue, som den senere indbyggede.

Indre. Korets indre må formodes oprindeligt at have været hvælvet,³¹ omend sikre spor heraf ikke registreredes 1925. Af den oprindelige korbue var begge vanger bevaret, men skjult bag senere murværk, jfr. s. 2525. Korbuevangen i nord flugtede med korbæggen, mens den søndre havde haft et mindre fremspring.³² Vederlag for buen sås ikke, men disse må (fig. 15) have ligget i omtrent samme højde som nedennævnte kragbånd i skibet. På triumfvæggens vestside,



Fig. 10. Detalje af triumfmurens østside over korets nordmur. Forneden halvtæg over pille, til højre skal-muring, der strækker sig ind i formodet niche (s. 2526), til venstre murværk over sekundær korbue (s. 2525) og oversiden af korets tøndehvælv. Kai Uldall fot. 1925. - Detail of the east face of the east wall of the nave above the chancel's north wall. Below, pent roof over pillar, on the right wall facing continuing into a probable niche. On the left, masonry over the secondary chancel arch and upper side of the chancel's barrel vault.

flankerende korbuen, sås tydelige rester (fig. 6b) af skibets hvælvssystem. Til begge sider var bevaret dele af et ca. 90 cm langt kragbånd af granit, i syd noget forhugget, ca. 2,4 m over gulvet.³³ Disse må, ligesom tilsvarende i nord, syd og vest, ved ca. 80 cm brede gjordbuer have været forbundet med skibets midtpiller. Sidstnævnte kan have båret en kvadratisk eller okto-



Fig. 11. Rest af rundkirkemur i søndre hjørne mellem kor og triumfmur (s. 2519). Kai Uldall fot. 1925. - Relic of round church masonry in the south corner between chancel and east wall of the nave.



Fig. 12. Rest af rundkirkemur i nordre hjørne mellem kor og triumfmur (s. 2519); i forgrunden til venstre fundament af planlagt korudvidelse (s. 2529). Kai Uldall fot. 1925. - Traces of masonry from the round church in the north corner between chancel and east wall of the nave; in the foreground, on the left, the foundation of proposed enlargement of the chancel.

gonal opbygning, der har rejst sig over rotundens kegletæg. Fladtpændte hvælv, f.eks. grat-hvælv som i Bjernede kirke,³⁴ vil, med det angivne vederlagsniveau, have haft oversiden beliggende i omtrent samme højde som ovenfor fastslået for skibets murkrone. Korets andet stokværk må have været forbundet med rundskibets loftsrum ved en døråbning, der kan være identisk med den adgang til rummet over korets hvælv, der ønskedes udvidet 1881,¹⁶ og som var bevaret endnu 1925; vangerne (fig. 13) synes behuggede, mens den øvre afslutning ikke blev registreret.

Middelalderlige ombygninger. I 1200'rne, formentlig disses første halvdel, underkastedes kirken en gennemgribende ændring, der tilsyneladende har efterladt koret omtrent urørt med bevarelse af dets andet stokværk, men som for skibets vedkommende betød en total nyopførelse i rektangulær skikkelse, dog med bevarelse af rundhusets østre del som triumfmur. Helt tilsvarende, bemærkelsesværdigt tidlige, ombygninger af rundkirker kendes fra Alle Helgens kirke i Roskilde og Selsø, samt lidt senere i Pedersborg og Farendløse.³⁵

Skibet er opført af rå og kløvet kamp, der ofte antager karakter af groft tildannede kvadre, li-



Fig. 13. †Triumfmuren set fra øst efter korets nedrivning. Foroven spor af det oprindelige †kors andet stokværk (s. 2519) og en rest af forbindelsen mellem korets og skibets loftsrum (s. 2522); ved nordre kormur et støttepillelignende fremspring samtidig med triumfmurens skalmuring (s. 2526). Kai Uldall fot. 1925. - †East wall of the nave from the east after the demolition of the chancel. Above, traces of the original †chancel's second storey, and relic of the connection between the loft over the chancel and nave; a pier-like projection contemporary with the facing of the east wall of the nave.

gesom der er anvendt kvadre til det bevarede nordvesthjørne. Hovedparten af byggematerialerne må, jfr. ovenstående, være genanvendte fra rundkirken. Også dette bygningsafsnit har senere undergået gennemgribende ændringer, men den nordre langmur er bevaret til en højde af ca. 2 m over jordsmon, ved nordvesthjørnet dog i noget større højde, ligesom der må indgå samtidigt murværk i vestgavlen. I syd er forholdene noget mere uklare; i det vestre fag synes oprindeligt murværk bevaret til fuld højde, dvs. ca. 4,25 m over terræn, mens østfaget tilsyneladende er ombygget fra et niveau svarende til nordmuren. Det to stokværk høje kors vestgavl

(fig. 8b) må have tjent som afslutning mod øst af skibets loftsrum, blot suppleret med gavlmurværk nord og syd for koret.³⁶

Døre og vinduer. Norddøren er bevaret og står synlig som indvendig niche, der er vandret overdækket med egeplanker. Før 1973 var nichen bevaret åben ind til anslagsfalsene, men nævnte år udmuredes den, for at styrke den mørnede overligger, til 5 cm fra indre murflugt. Dørens ydre udformning er ikke synlig, omend dens stik svagt anes gennem murværkets puds og kalk. Af en opmålingsskitse fra 1925 fremgår, at døren er rundbuet med stik af tildannede natursten.³⁷ Hvælvpillen griber fra vest noget



Fig. 14. Nordre vange af sekundær t-korbue set fra vest (s. 2525), t-krægbånd fra rundskibets oprindelige hvælvsystem (s. 2521), samt t-kalkmaleri 1564 (s. 2537). Kai Uldall fot. 1925. - North jamb of the secondary t-chancel arch seen from the west, t-string course from the round nave's original system of vaults, and t-mural painting 1564.



Fig. 15. Nordre t-korbuevanges vesthjørne med fremhugget hjørne af oprindelig t-korbue og t-krægbånd fra rundskibets t-hvælvsystem (s. 2521). I den sekundære t-korbue (s. 2525) oversavet bjælke og gulvbrædt fra t-lektorieprædikestol. Kai Uldall fot. 1925. - West corner of north t-jamb of the chancel arch, with hewn corner of the original t-chancel arch and t-string course from the round nave's t-vaults. In the secondary t-chancel arch the sawn beam end and floor board of a t-pulpit gallery.

ind over den indre dørniche, men af udformningen af pillens bagside, ind mod døren, ses, at denne må have været i brug endnu nogen tid efter kirkens overhvælvning. Syddøren er flyttet lidt mod øst, dog anes på murens yderside et lodret spor, der formentlig repræsenterer den ældre dørs vestsider. Dørenes placering, øst for langmurens midte, er bemærkelsesværdig og leder tanken mod en lille gruppe relativt sene kirker i amtet, særlig interessant i denne sammenhæng er gårdkirken i Avnsø.³⁸

En affasning (fig. 6c) af den indre østsmig af sydmurens vestre, nyere vindue, har buet afslutning for oven og vandret fornedet; samlet højde 80 cm. Kun en nærmere bygningsarkæologisk undersøgelse kan afgøre, om dette er en sidste rest af et rund- eller spidsbuet vindue?³⁹

Endnu en ombygning af skibet fandt sted i middelalderen, næppe senere end 1400.⁴⁰ En årsag til dette omfattende arbejde, der hovedsageligt er udført i tegl,⁴¹ spores ikke i det bevarede murværk, men kan muligvis være forårsaget af en brand.⁴² Ved ændringen fornyedes de øvre dele af nordmuren samt sydmurens østfag, sidstnævnte sted skalmuredes tillige facadens nedre del. Det er uvist i hvilken udstrækning vestgavlens murværk blev ændret, mens østgavlens krumme murforløb sandsynligvis også ved denne ombygning, på lige fod med det to stokværk høje kor, forblev uændret.

Af det ombyggede skibs vinduer er østfagets nordre bevaret, men tilmuret senest 1564, jfr. kalkmalerier. Den spidsbuede lysåbning har haft fals på ydersiden, der anes gennem murværkets



Fig. 16. Indre af \ddagger kor (s. 2529) under nedrivning. Over \ddagger alterbord ses \ddagger skyggedekoration omkring altertavle, i korbuens top udhugning til \ddagger lektorieprædikestol. Kai Uldall fot. 1925. - *Interior of \ddagger chancel during demolition. Above the \ddagger alter can be seen a \ddagger shadow mural decoration round the alter-piece, and masonry hewn away at the top of the chancel arch for the \ddagger pulpit gallery.*

puds og kalk. Indadtil har vinduet, der her er fuldt synligt, formentlig været smiget. Mål udvendig ca. 150x65 cm, indvendig ca. 170x93 cm. En tilmuring i vestfaget med omtrent tilsvarende placering og dimensioner skjuler sandsynligvis et lignende vindue. I sydmurens østlige, senere vindue sås frem til ombygningen

1925 i den vestre smig en affasning (fig. 6c), der kunne være en rest af et til de øvrige svarende vindue, mens endnu ét formentlig helt er opslugt af sydsidens sekundære vestre lysgiver.

Ved ombygningen indsattes i den oprindelige korbue en smallere, spidsbuet åbning, der på vestsiden (fig. 6a-c) havde false med affasede



Fig. 17. Rest af rundskibets murkroner af tegl (s. 2519) over skibets hvælv i nordøsthjørnet, til højre skibets sekundære tåstgavl (s. 2527). Mogens Vedso fot. 1992 - *Relic of round church masonry above the nave's vaults in the north-east corner, to the right the tåstgable of the nave.*

hjørner. Mod øst havde nordre korbuevange et halvstensfremspring, mens et eventuelt tilsvarende led i syd var fjernet ved en sekundær behugning; de to fremspring har muligvis skullet bære et hvælv i koret. Triumfmurens vestside over korbuen (fig. 14) var trukket en halv sten tilbage i forhold til buestikkets forside, hvilket gav stikket karakter af hvælvvederlag. Vest siden af søndre korbuevange og den tilstødende del af triumfvæggen var sekundært behugget ved den frem til 1925 gældende opstilling af prædikestolen. En tidligere opstilling af samme som tålektorieprædikestol har sandsynligvis forårsaget den markante behugning af buetoppen, ligesom en sekundær fyrretræs bjælke i korbuens vederlagsniveau, af hvilken de afsavede ender var bevaret, hidrører fra denne.⁴³ Omkring bjælkeenderne var udmuret med Flensborgsten.

Det indre har været fladt overdækket med tåloftsbjælker hvilende på murkronen; frem til ombygningen var to af disse bevaret som tåankerbjælker (fig. 24) omtrent midt i hvert af de to hvælvfag.

Middelalderlige ændringer og tilføjelser. Kirkens ældste tilbygning er uden tvivl våbenhuset ud for syddøren, der, dets lave højde taget i betragtning, må være opført før skibets overhvælning og forhøjelse. Gavlens blændingsdekoration, der er beslægtet med andre våbenhusgavle i amtet, f.eks. Solbjerg, Tømmerup og Odden (s. 1073, 1410 og 2092), taler for en datering til begyndelsen af 1400'erne. Sidemurene og den nedre del af gavlen er opført af kamp, mens den todelte falsgesims⁴⁴ og gavltrekanten er af munkesten formuret i munkeskifte med udglattede fuger.⁴⁵ Den fladbuede syddør er udvidet før 1919, men endnu 1895 var bevaret en smallere, falsset, fladbuet dør i spidsbuet spejl. Det rundbuede

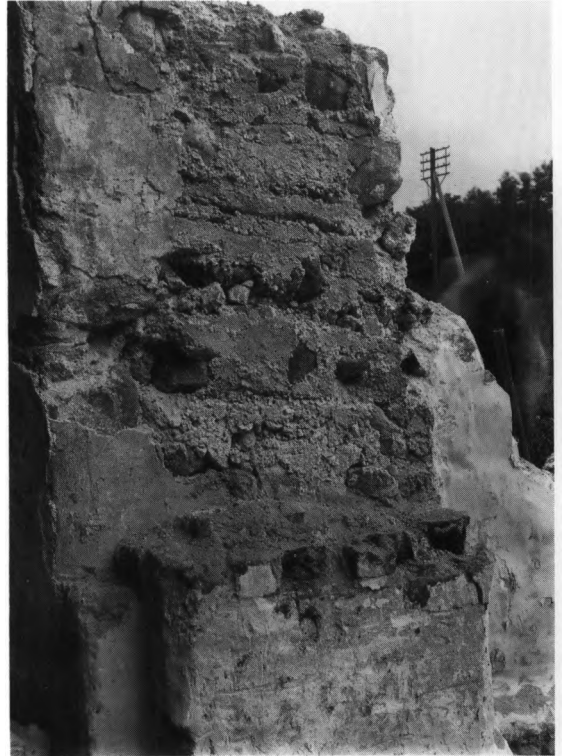


Fig. 18. Detalje af nordre tåkorbuvevange under nedrivning. Forinden rest af sekundær tåkorbu (s. 2525), herover til venstre vesthjørne af oprindelig tåkorbu (s. 2521) og øverst til højre murværk fra korets ombygning 1575 (s. 2529). Kai Uldall fot. 1925. - *Detail of the north tåjamb of the chancel arch during demolition. Below, remains of secondary tåchancel arch; above this on the left the west corner of the original tåchancel arch, and uppermost on the right, masonry of the rebuilding 1575.*

østvindue med støbejernsstel er indsat 1881,¹⁶ mens en o. 1915 tilmuret, kvadratisk lysåbning i vest (fig. 22) var ældre end 1853. Gavltrekanten prydes af fem spinkle tinder, hvoremellem gavlkammen afsluttes med musetrappes. I omtrent halv højde er et savskifte og umiddelbart herover tre trappeblændinger. Gavlfladen brydes desuden af to smalle lyssprækker henholdsvis over og under blændingsdekorationen. Våbenhusets indre overdækkes af et fladt, gråmalet bjælkeloft. 1885⁴⁶ omtales et lille afskilt rum, der i ældre tid havde tjent som sakristi. Det kun ca. 1,2 m brede rum var beliggende i den vestre del af våbenhuset.⁴⁷ Verserende planer om indretning til ligkapel effektueredes ikke, og o. 1915¹⁶ fjernedes den spinkle skillevæg; samtidig synes loftet over hele rummet at være hævet.

Skibets *forhøjelse og overhvelvning* må, jfr. den samtidige vestgavls dekoration, have fundet sted i anden halvdel af 1400'erne. Langmurene forhøjedes ca. 80 cm, udvendigt af tegl⁴⁸ i munkeskifte og foroven afsluttet af en falsgesims, indvendigt i rå og kløvet kamp spækket med teglstumper i fugerne. Den tilhørende vestgavl står endnu velbevaret og synlig fra tårnets mellemstokværk, omend den har mistet sin oprindelige afdækning; den sydligste tinde eller kamtak ses endnu bevaret (fig. 20) indesluttet i trappehusets murværk. Gavltrekanten er helt af tegl med bagmur af rå kamp og prydes (fig. 21) af syv spidsbuede højblændinger, hvoraf den midterste, der er af dobbelt bredde, tvillingdeles af en halvstensstav og underdeles yderligere af en tværstav nær buetoppene, sml. Mørkøv (s. 776). En luge forneden i midtblændingen, der giver adgang til skibets loft, er i sin nuværende udformning sekundær og har næppe afløst en oprindelig.⁴⁹ Blændingerne bærer endnu rester af hvidtet puds, der har stået i kontrast til den omgivende gavls blanke mur.

Langmurenes større højde og muligvis tillige højere tagrejsning har desuden affødt en gennemgribende ændring af skibets østgavl, der formentlig indtil da i hovedsagen havde været udgjort af rundskibets krumme østmur og herover af korets vestgavl, jfr. s. 2523. Langmurenes østender ommuredes og den krumme øst-



Fig. 19. Ydre set fra nordøst. Chr. Axel Jensen fot. 1919. - *Exterior from the north-east.*

side behuggedes, således at østgavlen, efter skalmuring, fik et lige forløb mellem retvinklede hjørner; denne ombygning må tillige have affødt ændringer af den vestre del af korets langmure, jfr. s. 2518. Over skibets ændrede gavljæstet en ny gavltrekant, der inkorporerede korets vestre gavlmur, mens dennes tilhørende gavltrekant synes fjernet. Et støttestille lignende halvstensfremspring på triumfmuren (fig. 10 og 13) i hjørnet mod korets nordmur lader sig vanskeligt forklare. Pillen, der foroven afdækkedes med et halvtag op mod gavlmuren af munkesten lagt på fladen, var tydeligvis samtidig med skalmuringen af triumfmuren, mens forholdet til kormuren var mere usikkert. Pillens tilstedeværelse må være forårsaget af, at murværket det pågældende sted i forbindelse med behugningen blev usædvanlig tyndt, ca. 15 cm.⁵⁰ Fremspringet synes at være ældre end vestenden af korets tilstødende nordmur, i hvert fald foroven, hvilket formentlig skyldes, at det ved rundskibmurens borthugning fremkomne sår i kormuren først udbedredes efter pillens fuldførelse.⁵¹ I

forbindelse med gavlens skalmuring blev ved og over pillens top (fig. 10 og 13) brudt en ca. 45 cm dyb og 2,3-2,4 m høj niche i den vestligste del af korets nordmur; formålet hermed er usikkert, men nichen kan have indeholdt en udvendig opgang til korets andet stokværk, hvortil adgangen blev besværliggjort ved skibets overhvelvning. I skibets indre blev såvel det ældre

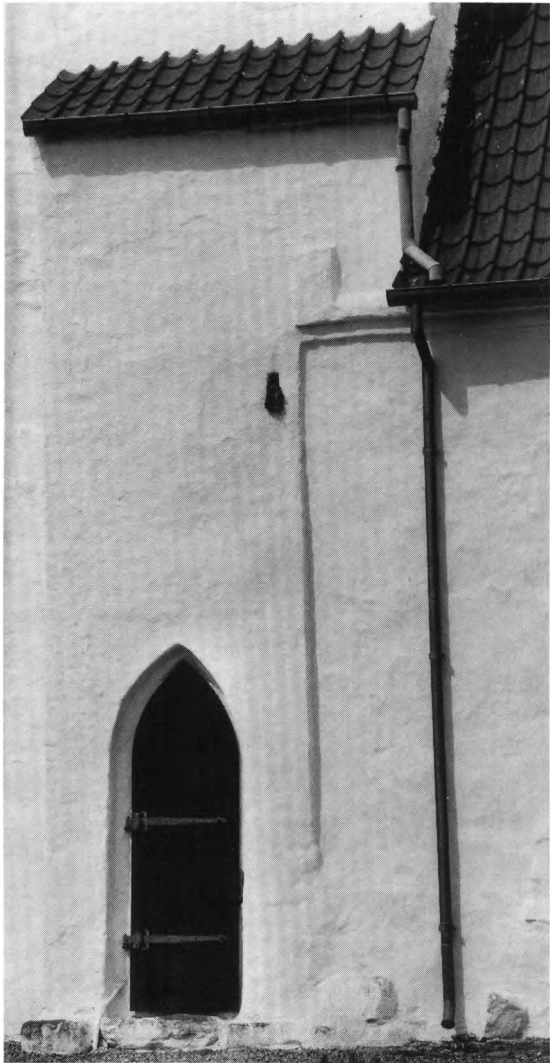


Fig. 20. Trappehuset set fra syd (s. 2529), øverst ses søndre kamtak eller tinde af skibets vestgavl (s. 2527), fornedet til højre en enkelt udragende sten fra \uparrow rundskibets facade (s. 2519). NE fot. 1992. - Stair turret seen from the south, above can be seen the south corbie-step or crest of the nave's west gable; below on the right, a single projecting stone from the \uparrow round nave's facade.

kors vestmur som den nye gavltrekant (fig. 6b-c) båret af en halvanden sten dyb, spids, helstens aflastningsbue, hvis vederlag huggedes ind i den konkave triumfmur nær hjørnerne mod langmurene. Ved nedrivningen af buen 1925 (fig. 13) sås det tydeligt, at den var opført senere end den sekundære korbue, idet denne havde efterladt aftryk i mørtelen i aflastningsbuens østside. Sandsynligvis samtidig med de nævnte ændringer skjultes sårene efter de bortbrudte gjordbuer på hver side af korbuen (fig. 14 og 15) ved en halvtstens tyk påføring i tegl og den hvælvvederlagslignende fordybning over korbuen, jfr. s. 2526, udmuredes.⁵² Gavltrekantens placering faldt bemærkelsesværdigt langt mod vest i forhold til rundkirkens triumfmur, hvilket især må være fremtvunget af ønsket om at bevare det øvre korstokværks afslutning mod vest.

Skibets to fag *krydshvelv* bæres af spidsbuede, helstens gjord- og skjoldbuer på falsede vægpiller, dog ikke ved østhjørnerne, hvor vederlagene for såvel skjoldbuerne som halvtstensribberne huggedes ind i rundskibets krumme triumfvæg.⁵³ I vestfaget ses to spygat, og i vestre svikel af sydkappen er en tilmuret *lem*, der var åben endnu 1878.¹⁶

Skibets syddør er ændret, formentlig i forbindelse med overhvelvningen, og tillige rykket lidt mod øst. Indadtil er den fladbuede dør, hvis østvang er affaset, bevaret omtrent uændret, dog tilsyneladende noget behugget i vest, mens den ligeledes fladbuede lysning kan være en smule udvidet 1908.¹⁶

I de første årtier af 1500'erne rejstes ved vestgavlen et *tårn* af kamp i de to nedre stokværk, mens der benyttedes tegl⁵⁴ foroven og til alle detaljer. Vestsidens spidsbuede vindue er i sin nuværende udformning tilpasset en støbejernsramme indsat o. 1908;¹⁶ indtil da var i den oprindelige lysåbning, hvis spidsbuede spejl formentlig oprindeligt havde kronet en fladbuets lysning, indsat et rektangulært, afsproset trævindue. Tårnrummet forbindes med skibet ved en relativ slank, spidsbuet åbning med fals til begge sider og overdækkes af et krydshvelv med kvartstensribber. Hvælvet hviler i murede

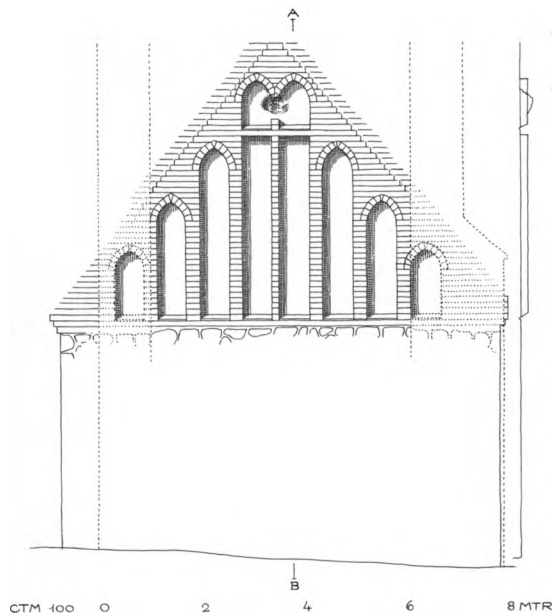


Fig. 21. Opmåling. 1:150. Skibets vestgavl (s. 2527). Målt og tegnet af C. G. Schultz 1929. - Elevation. 1:150. West gable of the nave.

forlæg undtagen mod øst, hvor der er opmuret en helstens, spids skjoldbue; i østkappen et klokkereshul og i sviklerne flere synlige spygat.

På tårnets sydside giver et samtidigt trappehus adgang til de øvre stokværk. Forneden leder en oprindelig, fladbuet dør i spidsbuet spejl ind til spindeltrappen, der overdækkes af trinvis stigende, fladbuede halvstensstik; trinene ommuredes 1890.¹⁶ Den fladbuede overdør har fals mod indersiden.

Mellemstokværkets vægge brydes mod de tre frie sider af dybe, spidsbuede spareblændinger, af hvilke den nordre rummer en stor, fladbuet luge med udvendig fals i stikket. En lille rektangulær lyssprække i vestre blænding synes sekundær.

Klokkestokværket har til hver side to fladbuede, faldede glamhuller. Mod øst ses såvel ude som inde i højde med etagens gulv en række bjælkehuller, af hvilke de nærmest hjørnerne er radiært anbragte. Langmurene afsluttes foroven af falsgesimser, mens gavltrekanterne (fig. 2 og 19) krones af 13 brynede kamtakker over et tilsvarende antal højblændinger med stejle trappestik. I begge gavle, der indvendig har midtfor-

stærkning, er forneden en række bjælkehuller - de yderste radiært stillede - og en lavt anbragt, fladbuet kalkeluge, der 1881 ønskedes lukket med mur eller lem;¹⁶ desuden ses i de tre midterste blændinger fire lyssprækker,⁵⁵ hvis karakteristiske placering sammen med blændingsformen kendetegner en i Vestsjælland ofte mødt muremester.⁵⁶

Planlagt korudvidelse. Ved ombygningen 1925 afdækkedes tæt udenfor den indtil da bevarede korbygning et kraftigt kampestensfundament fra en bygningsdel jævnbred med skibet. Fundamentet (fig. 51) er formentlig udlagt til et planlagt langhuskor, der dog atter må være opgivet inden selve byggeriet igangsattes.⁵⁷

Eftermiddelalderlige reparationer og ændringer. Ifølge en \uparrow bygningsindskrift, jfr. \uparrow kalkmalerier, skulle det 1925 nedrevne \uparrow kor være opført 1575, hvilket imidlertid, jfr. s. 2517 og 2527, ikke kan være ganske korrekt; snarere fandt en betydelig ombygning sted på dette tidspunkt. Det øvre stokværk blev nedrevet, og murværket kraftigt reguleret; øvre del af nordmurens vestende (fig. 18) var således helt nymuret, idet den tydeligvis var støbt op mod bagsiden af murværket i den



Fig. 22. Våbenhuset set fra sydvest (s. 2526). Tegning af Burman Becker 1853. Det kongelige Bibliotek. - Porch seen from the south-west.



Fig. 23. Kirkegården og kirkens ydre set fra sydøst. NM2 fot. 1895. - Churchyard with †memorial and church from the south-east.

sekundære korbue. Langmurene afsluttedes med dobbelte falsgesimser, mens der i øst opmuredes en gavltrekant med glatte, tagstensafdækkede kamme og toptinde. Gavlen prydedes af to cirkelblændinger nær tagfoden, og herover (fig. 9) et stort korset kors, et yndet motiv i samtiden.⁵⁸ I det indre (fig. 16) overdækkedes rummet med et fladspændt, spidsbuet, helstens tykt tøndehvælv, hvis bueslag tydeligvis (fig. 6a) forsøgtes bragt i samklang med korbuen, med deraf følgende »knæk« i vederlaget. Et østligt i sydturen anbragt stort, spidsbuet vindue kan muligvis henføres til samme ombygning; det var senere, før 1895, udstyret med støbejernsramme.⁵⁹

Sårene efter det nedrevne overstokværk i skibets østgavl udbedredes kun lempeligt og afdækkedes foroven, lidt lavere end korets nye tagryg, af tagsten med fald bort fra gavlmuren. Ombygningen skal uden tvivl ses i sammenhæng med en række ændringer af og tilføjelser til kirkebygningen og dens inventar, der fandt sted omtrent samtidigt, jfr. kalkmalerier, alterbordsforside og prædikestol.

Ved en stor ombygning 1925⁶⁰ (arkitekt Ivar Bentsen) udvidedes kirkens areal til omtrent dobbelt størrelse, idet det tidligere kor erstattedes af et nyt to fags langhuskor.⁶¹ Tilbygningen, der er opført af små teglsten, er dimensioneret



Fig. 24. Indre set mod øst. †Kakkelovn og †ankerbjælker. NM2 fot. 1895. - *Interior to the east. †Furnace and †anchor beams.*

efter det ældre skib og belyses ensidigt fra syd af store, faldede spidsbuevinduer med stangjernsrammer. Østgavlens udformning afspejler, omend let forfinet, det ældre kors blændingsdekoration. I det indre overdækkes rummet af to krydshvælv på faldede piller, alt formet som skibets ældre hvælv, men med noget højere rejsning; skibets østre skjoldbue bevarede og indgår i den nuværende, brede gjordbue mod korbygningen, mens aflastningsbuen og hovedpar-

ten af triumfmuren blev nedrevet. En diminutiv halvtagsbygning på nordsiden af østfaget indeholder dels nedgang til fyrkældereren under korets østende, dels et lille, hvælvet præsteværelse, hvortil der er adgang både fra koret og kirkegården.

En restaurering 1985-88 (arkitekterne Rolf Graae og Anders Alsløv) vedrørte fortrinsvis inventaret og kirkens tekniske installationer samt gulvene.

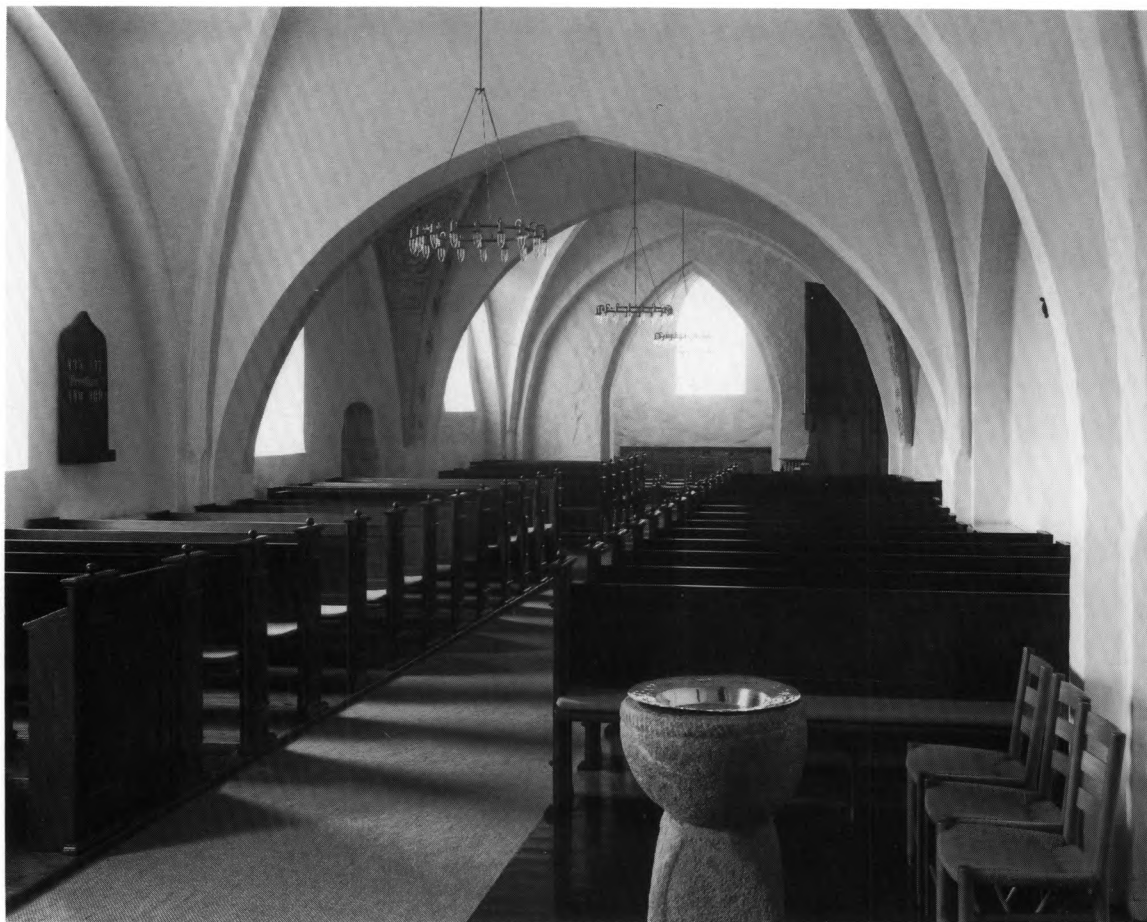


Fig. 25. Indre set mod vest. NE fot. 1980. - Interior to the west.

Kirkens *gulve*, der i hovedsagen er fra seneste restaurering 1985-88, er lagt af små, gule teglsten på kant; mellem kor og skib, dvs. langhusets 1. og 2. fag, et trin af granit. Indenfor altersranken og i stolestaderne er plankegulve.

†*Gulve*. Ved udgravningerne i skibet 1925 konstateredes i tilknytning til fundamenterne af de fire midtpiller rester af rundskibets oprindelige gulv i form af en brolægning af hovedstore kampesten lagt i mørtel. 1668-69 var det gamle gulv i stolestaderne forrådnede og udskiftedes.¹¹ 1895 var gulvet i koret af træ, mens der i skibet lå tegl, gule i midtergangen og røde i stolestaderne. Tårnet havde gulvbelægning af gule sten, der omlagdes året efter grundet døbefontens flytning,¹² mens våbenhusets, der fornyedes 1898,¹⁶ var røde. Skibets gulv synes fornyet ved ombygningen 1925.

Vinduer. I senmiddelalderen, muligvis i forbindelse med hvælvslagningen, erstattedes det oprindelige vindue (fig. 23) i sydsiden af skibets 1. fag (nuværende 3. fag) af en fladbuet åbning, hvori i nyere tid var indsat trækarm og afsprossede rammer. 1908¹⁶ ændredes vinduet til spidsbueform og udstyredes med støbejernsramme. Siden 1925 har lysåbningen samme størrelse og udstyr som vinduerne i langhusets nye østafsnit.⁶² I 2. fag (nu 4. fag) afløste et fladrundbuet, falset vindue, muligvis i 1500'rne, den ældre lysgiver på dette sted. Også dette vindue (fig. 22) forsynedes senere med trærammer, der 1908 afløstes af en endnu bevaret, spidsbuet støbejernsramme. Et 1827 planlagt vindue på kirkens nordside blev ikke bragt til udførelse.¹⁵

Tagværker. I tårnet er bevaret oprindeligt langstols tagværk med fem spærfag af eg. De

Fig. 26. †Bygningsindskrift 1575, sml. fig. 52, i †koretsnordside (s. 2537). †Skyggedekoration o. 1630 (s. 2537) på østvæggen. Kai Uldall fot. 1925. - †Foundation inscription 1575, cf. fig. 52, on the †chancel's north wall, †Shadow mural decoration c. 1630 on the east wall.



øvrige bygningsdele tagstole er fornyede.

Opvarmning. 1879 ytrede kirkesynet ønske om at opstille en †kakkellovn (fig. 24) ved nordsidens midterste hvælpille; året efter bemærkedes, at ovnen var anskaffet men opstillet på forkert plads.¹⁶ Ovnen fornyedes 1897.¹² I forbindelse med ombygningen 1925 forsynedes kirken med †dampvarmeanlæg med kedel opstillet i kælderens under kirkens nye østfag. Anlægget udskiftedes ved restaureringen 1985-88 med et vandvarmeanlæg.

†*Solur.* 1668-69 blev kirkens »solskive« med ramme og »lister indeni« fornyet af eg. Soluret fæstnedes til muren med fire hager og Philip maler stafferede det af nyt.¹¹

Kirken står i dag pudset eller tyndt berappet og hvidkalket såvel ude som inde, mens tagene er hængte med røde vingetegl, der ligeledes udgør afdækning på kamme, tinder og kamtakker.

KALKMALERIER

I skibets østre fag, 3. fag i nuværende langhus, afdækkede Jacob Kornerup 1885 på hvælvet og nordvæggen væsentlige dele af en renæssanceudsmykning, der restaureredes samme år. I koret fremdrog han en få år yngre bygningsindskrift, der gik tabt ved dettes nedrivning forud

for ombygningen 1925. Ved denne registrerede Kai Uldall yderligere, nu forsvundne, samtidige malerirester på triumfvæggens vestside samt yngre på korets østvæg og hvælv. Udmalingen i skibet genrestaureredes af Egmont Lind 1943, og yderligere en rensning udførtes 1986 af K. Simonsen i forbindelse med kirkens restaurering 1985-88.

1564. Udmalingen i *hvælvet* er bevaret i søndre, østre og nordre kappe.⁶³ I syd (fig. 30) er afbildet Kristus og den samaritanske kvinde ved brønden. Den barfodede Kristus, der nærmer sig brønden, er iført lang kjortel og bærer glorie uden kors, mens kvinden, der er i færd med at trække en spand op af brønden, er iklædt renæssancedragt: En lang kjole af brokadeagtigt stof med pufærmer og skulderslag, på hovedet en baret. Bag kvinden er en befæstet by Samaria, og bag Kristus tre apostle med den skallede Peter i forgrunden. Billedets baggrund udfyldes af et træbevokset landskab. Forneden i kappens vestre svikkel en kartouche, hvori et skjold med årstallet »1564«.

I østkappen (fig. 4) er det dominerende motiv Gud Fader siddende iført kjortel på en af skyer omgivet tronstol. I højre hånd holder han sceptret, i venstre rigsæblet og på hovedet bæres en kejserkrone, i toppen af hvilken er et kors,



Fig. 27. S. Jørgen og Dragen. Kalkmaleri 1564 (s. 2535) i skibets østfag, nordvæggen. Chr. Hude fot. 1904. - *St. George and the Dragon. Mural painting on the north wall in the east bay of the nave. 1904.*

hvorpå Helligåndsduen har sat sig til hvile. I søndre svikkel en, nu noget udvisket, fremstilling af Korsegangen. Nordre svikkel indeholder Bønnen i Getsemane have. Indenfor havens risgærde ses den knælende Kristus i bøn foran kalken og bag ham tre sovende apostle. I midten en indskrifttavle med svejfede hjørner foroven samt øsken til ophængning, af skriften ses nu kun slutningen: »Jorden«. I baggrunden er en person iklædt jødehat, formentlig Judas, i færd med at lukke en talrig krigerskare ind gennem havens porthus. Foroven i kappen flankeres Helligåndsduen af to medaljoner med brystbillede af en profet, og her imellem slynger sig et indskriftbånd med en nu i hovedsagen ulæselig indskrift: »Alle Prophet (h)affue i III here ... Allan Bondo«.

Nordkappen (fig. 29) har en fremstilling af

Dommedag. Kristus ses siddende på regnbuen fremvisende sine fem vunder og med sværdet svævende over venstre hånd, nådens lilje over den højre. Forneden rejser de døde sig af gravene. Til højre driver djævle de fordømte sjæle ind i Helvedes flammegab, en enkelt iført nonnedragt?, de øvrige nøgne; til venstre ses Paradis, hvor ingen af de opstandne sjæle åbenbart er fundet værdige til at blive indladt. På hver side af Kristus svæver en basunblæsende engel. Over Kristi hoved et snørklet skriftbånd, hvis nu noget udviskede indskrift formentlig skal læses: »Ffor guds dom skal Alle Meniske gaa och ffange thy evyge ffortienste a weily«. Også fra englernes instrumenter udgår bånd, hvorpå: »verbum d(omi)ni manet in eternam ...« og »komer op y Borve yckeliger ... Com angelis«.

I hvælvet top (fig. 31) er i hver af de oven-

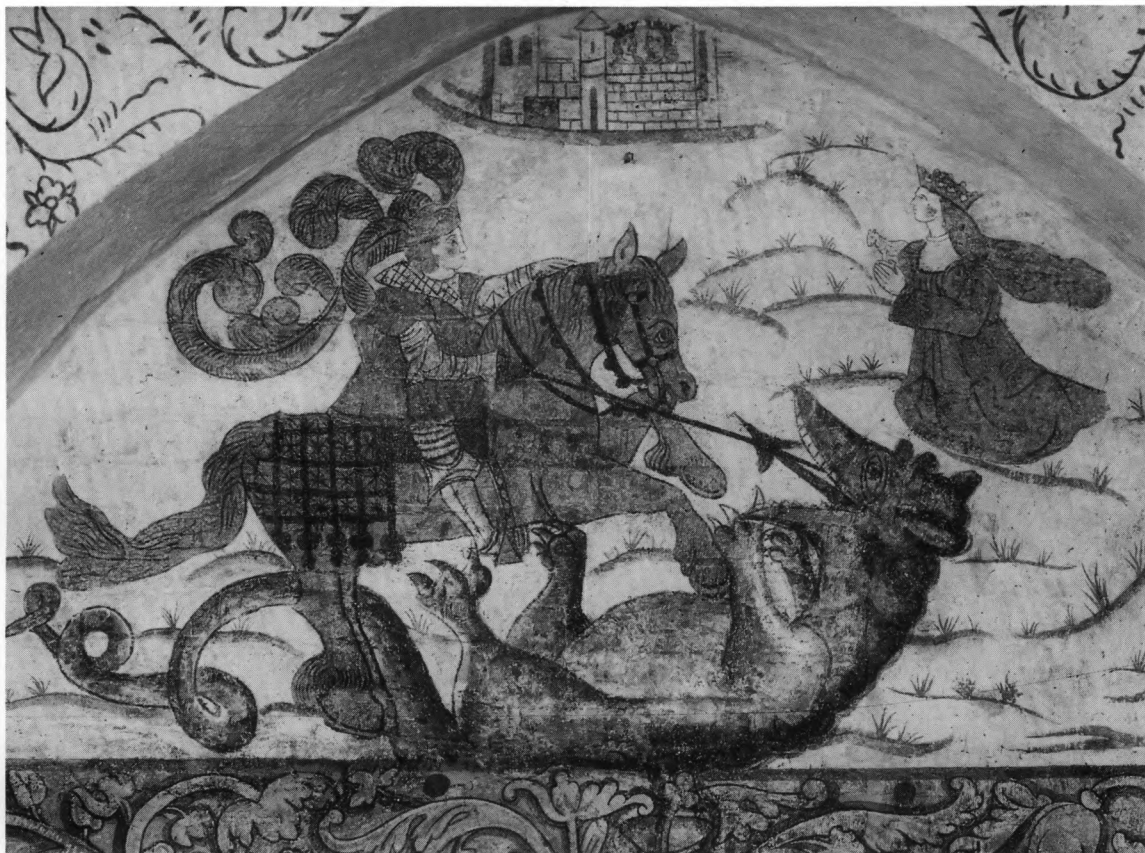


Fig. 28. S.Jøgen og Dragen. Kalkmaleri 1564 (s. 2535) i skibets østfag, nordvæggen. Egmont Lind fot. 1943. - *St. George and the Dragon. Mural painting on the north wall in the east bay of the nave. 1943.*

nævnte kapper gengivet et brystbillede af en mand, der alle må opfattes som reformerte prædikanter, omend nærmere identifikation ikke er mulig. I syd en skægget person, stående foran en kvadermalet mur, med bispehuelignende hovedbeklædning og med en opslået bog i hånden. I øst en gestikulerende skægløs person med baret stående foran en mur med to vinduer, henholdsvis rundbuet og cirkulært. Nordkappens skæggede mand bærer en karakteristisk hue med nedhængende »lapper« over ørerne. De tre figurer er tydeligvis disponerede til at skulle ses fra skibet, fra vest, idet den østre »står på hovedet« i forholdt til de øvrige motiver i kappen, ligesom den søndre er sidevendt.

Kappernes overskydende flader dækkes af planteranker med store roselignende blomster og med adskillige fugle siddende på grenene,

bemærkes skal bl.a. to ugler i østkappen over gengivelsen af Getsemane have. I toppen af vestkappen, der ikke ellers synes at have været dekoreret, ses lignende planteslyng med en enkelt rose. Ribberne dækkes af skråbånd hvor imellem ornamenten i form af kugler, roser, stjerne mm.

Den øverste del af *nordvæggen* (fig. 27 og 28) dækkes helt af en fremstilling af S. Jørgen og Dragen, der også i tiden efter reformationen synes at have nydt en vis popularitet.⁶⁴ Helgenen sidder på ryggen af en stejle hest og er iklædt kort kofte, der dækker kroppens panser, mens de rustningsklædte arme og ben ses. På hovedet bærer han en hat med lang vajende fjerdisk. Dragen er væltet om på ryggen med ridderens lanse i gabet, og i baggrunden til højre ses den knælende og bedende prinsesse samt, delvis bag



Fig. 29. Dommedag. Kalkmaleri 1564 (s. 2534) i skibets østfag, nordkappen. Akvarel ved J. Kornerup 1885. NM2. - *The Last Judgement. Mural painting 1564 on the north vault cell in the east bay of the nave. Watercolour by J. Kornerup 1885.*



Fig. 30. Kristus og den samaritanske kvinde. Kalkmaleri 1564 (s. 2533) i skibets østfag, sydkappen. Akvarel ved J. Kornerup 1885. NM2. - *Christ and the Samaritan woman. Mural painting 1564 on the south vault cell in the east bay of the nave. Watercolour by J. Kornerup 1885.*



Fig. 31. Reformerte prædikanter? Kalkmaleri 1564 (s. 2534) i skibets østfag. Akvarel ved J. Kornerup 1885. NM2. - *Preachers of the Reformed Church? Mural painting 1564 in the east bay of the nave. Watercolour by J. Kornerup 1885.*

hende, et lam. Øverst i vægfeltet er en befæstet by eller borg, hvorfra to kronede personer betragter kampen. Forneden afsluttes billedet af en ca. 65 cm bred, sikkert tegnet akantusfrise, der formentlig er lidt yngre end billedet, idet den synes at dække en smallere, oprindelig, forgænger. Maleriet ses at være undergået en del ændringer (sml. fig. 27 og 28) mellem kirkens ombygning 1925 og rensningen 1943. S. Jørgens moustache forsvandt, prinsessens krone og kjole forandredes, og landskabet i baggrunden ændrede ganske karakter, idet træerne og de karakteristiske vulkanlignende bakker, med en enkelt undtagelse, forsvandt.⁶⁵

Billederne er tegnede med sorte konturer. Farverne grå og rød dominerer, og desuden er brugt gult, brunt og blåligt. Legemsfarve er svagt antydet. Nordvæggens akantusfrise er malet »gråt i gråt«.

Til de omtalte malerier hører desuden et par nu forsvundne †dekorationer. Før 1925 var østre skjoldbues underside dekoreret med planteranker samt, forneden i nord, med Kristi monogram »IHS«. Ved ombygningen afdækkedes og fjernedes tillige enkelte malerifragmenter på

triumfmurens vestsider. Nord for korbuen, fandtes et brystbillede af et fabelvæsen (fig. 14) med to hoveder og tre par arme; kroppen var iklædt en snæver kofte. Forneden i syd registreredes rester af et djævléhovede (fig. 53), og spredt over hele korbuemuren var fragmenter af planteranker. Desuden afdækkedes på skibets sydvæg i østfaget enkelte rester af en frise, der bl.a. indeholdt en karvsnitlignende figur.

†Kalkmalerier. 1) Ved undersøgelserne 1925 konstateredes på skibets sydvæg umiddelbart over syddørens østre vederlag ikke nærmere undersøgte farvespor af bemaling ældre end 1564.

2) 1575. I korets nordside (fig. 26) på tøndehvælvet umiddelbart over dettes vederlag og i dets fulde længde var et skriftbånd med en bygningsindskrift på to linier, hvortil længst mod vest var tilføjet yderligere to udenfor båndet. »1575 mwret Olwf P(er)sen af Alsthied dethe sang hws i h(r) Mieckel Hansens thiedt⁶⁶ Iep Søre(nssen) oc P(er) Olle(ssen) kirkewere«. Til såvel skriftbånd som indskrift var benyttet sort.

3) O. 1630. I nær tilknytning til altertavlen og formentlig samtidig med denne var på korets østvæg og på hvælvet umiddelbart over tavlens top (fig. 16, 26 og 32) malet en »skyggedekoration«, der let forvansket gengav tavlens konturer samt dele af dekorationen, topstykets pelikan og tre (oprindeligt vel fire) nu forsvundne basunblæsende engle. Alt var udført i sort.⁶⁷

INVENTAR

Oversigt. Til de ældste inventarstykker hører døbefonten og korbuekrucifikset; fra middelalderen stammer desuden en delvis bevaret, gotisk tavle fremstillende Laurentius og scener af hans legende. Prædikestolen bærer årstallet 1620, men er sandsynligvis udført i forbindelse med ændringerne af det †kor 1575, jfr. også alterbordsforsidens malede årstal 157?. Altertavlen er beslægtet med de tavler, som udførtes i Anders Nielsen Hatts værksted, og antagelig udført 1630. Stolestaderne i landlig empire anskaffedes 1829 og suppleredes ved kirkens ombygning 1925. Den ene klokke er støbt i slutningen af 1400'rne, den anden, der var beregnet til Sandby mellem Næstved og Ringsted, er fra 1591, mens en klokke, der ifølge indskriften var støbt til Hørve 1601 hænger i Gislinge.

I 1800'rne fik inventaret den så almindelige ege-træsfarve, der ved restaureringen 1985-88 afløstes af



Fig. 32. †Skyggedekoration o. 1630 (s. 2537) på hvælvet og væg i østenden af †kor. Kai Uldall fot. 1925. - †Shadow mural decoration c. 1630 on the vault and wall in the east end of the †chancel.

den nuværende farveholdning, som skyldes Holmer Trier, Vallekilde. Den dominerende farve er lysegrå med anvendelse af terrakotta og forgyldning samt på prædikestol og stolestader grønt og en lys gulligrøn.

Alterbordet, fra kirkens ombygning 1925, er skjult af paneler; bordplade fra 1986. Det tidligere, muligvis senmiddelalderlige *'alterbord'* (fig. 16) var muret af munkesten umiddelbart op ad østvæggen, med et fremspring på ét skifte foroven; de sydligste sten var dog yngre.

Af *alterbordsforsiden* (fig. 34), fra 157?, af fyr, er bevaret to af oprindelig tre fag; det nuværende tredje er en rekonstruktion fra 1925. Panelet hører til den i landsdelen velkendte type, der henføres til Harmen snedkers værksted (sml. Vallekilde s. 2491), jfr. bueslagenes karakteristiske hoveder, som svarer til ansigterne på herskabsstolene i Fårevejle og prædikestolene i Tuse, Rørvig og Nørre Asmindrup.⁶⁸

Panelets to felter adskilles og flankeres af kanalerede pilastre med profilkapitel; i det sydligste er signaturen HS indridset (fig. 54). Kortsidernes †paneler, der 1919 betegnedes som oprindelige, blev sandsynligvis fjernet ved bygearbejderne 1925. De havde glatte felter i profilrammer. Nu ses glatte brædder med to vandrette profillister.



Fig. 33. Altertavle, tidligere med malet årstal 1630. Foran tavlen står kopi af den Kristusfigur, Thorvaldsen 1821 udførte til Vor Frue kirke i København (s. 2538). NE fot. 1980. - *Altar-piece, earlier with the painted date 1630 on it. In front of the altar-piece a copy of the Christ figure made by Thorvaldsen for the cathedral of Copenhagen.*

Det, der er bevaret af staffering, er for en stor del oprindeligt, på rammeværk og pilastre lagt på kridtgrund, som er laseret med okker og en mere rødlig tone. I fyldingspilastrene ses rester af såkaldt masurådring. Bueslagene er grønne med gyldne stjerner; medaljernes hoveder har hudfarve, rosetbladene er røde eller grønne i gylden indfatning. Gesimsfremspringenes årstal står røde på blåsort bund.

I det oprindelige midtfelt ses Kristus på korset med Jerusalems huse i baggrunden; Kristusfiguren har kødfarve med røde blodstænk fra vunden i højre side. Håret er sort, lændeklædet hvidt og korstræet lysebrunt med hvidt skriftbånd, hvorpå med rød fraktur: »inri«. Feltet nord for viser Maria klædt i rød kjole hvorover blå kappe; forgrundens høje græs er lysegrønt, byens huse røde og himlen bagved lys fornedet

og stærkere blå foroven. Malerierne må henføres til det samme værksted som de tilsvarende i Vallekilde.

Alterklæde, 1986-88, af terrakottafarvet uld afstemt efter træværkets detaljer og svarende til hynderne på stolesæderne.

†*Alterklæder*. Inventarierne fra 1645 til 1695 nævner et alterklæde af »kaf«, 1690 og -95 gamtelt. I de to sidstnævnte inventarier omtales desuden en silkesyet †*alterdug*, som Jochum Rasmussen og hans hustru i Vindekilde havde foræret.⁶⁹ 1845 betegnes alterklædet brøstfældigt, næste år var et smukt klæde anskaffet.¹⁵ 1899 indkøbtes 15 alen plys, 5 alen klæde og 6½ alen guldgalden til altret.¹²

Altertavle (fig. 33), tidligere med malet årstal 1630.⁷⁰ Tavlen, der i opbygning og i nogen grad også udførelse svarer til Særsløvs fra 1626 og Sejerø (med forsvundet årstal 1629),⁷¹ er af firsojletype (det ydre par er halvsøjler) med fremskudt midtparti. Postamentet herunder indrammes af fremspring hvorpå diamantbosse under bøjle med diademhoved. Ved overgangen til storstykket er indskudt kvartrundstav med reliefskåret rankeslyng på undersiden; midt for storstykket er i nyere tid lavet en udskæring for at give plads til Kristusfigur; det oprindelige



Fig. 34. Alterbordsforside med malet årstal 157?, sandsynligvis udført i Harmen snedkers værksted. I felterne ses fremstillinger af Kristus på korset og Maria (s. 2537). Bodil Holstein fot. 1986. - *Altar frontal with painted date 157?, attributed to Harmen the Carpenter's workshop. On the panels are paintings of Christ on the Cross and the Virgin Mary.*



Fig. 35. Detaljer af altertavlen, sml. fig. 33. Putto med kors i den sydligste søjles prydbælte og søndre storvinge (s. 2538). NE fot. 1980. - *Details of the altar-piece, cf. fig. 33. Putto with cross on the south column's ornamental band and south wing.*



forhold er senere retableret. Storstykkets søjler har prydbælte med nicher hvori putti, der holder lidelsesredskaber (fra nord): ferle og ris, ? (bortkommet), martersøjle⁷² og sydligst kors (fig. 35), glatte skafter og kapitæler som de to ovenfor nævnte tavler. Sidevingerne, der er opbygget som Sejerøs, afsluttes foroven med hoved, desuden ses frugtbundter og en lille fugl, som nipper af bær; langs kanten volutbånd med skællagte skiver (de yderste spidser tilsat 1987).⁷³ Den forkrøppede gesims har glat frise afbrudt af bøjler svarende til postamentets. Derover topstykke indrammet af kvindelige hermer: Håbet med anker mod nord og Klogskab med fugl i syd; feltet rummer to glatte arkader.⁷⁴ Til siderne vinger kantet af glat volutbånd omkring halvt diademhoved og frugtklase, foroven rovfuglehoved. Øverst volutgavl, hvori den velsigende Frelser, kronet af pelikan med udbredte vinger, der hakker sit bryst (sml. Særslev).

Et kalkmalet \dagger skyggebillede (s. 2537, fig. 26 og 32) viser, at der på gesimsernes hjørner har stået trompetblæsende \dagger engle (sml. Sejerø og den jævnaldrende tavle i Drøsselbjerg s. 1316, fig. 21).

Ifølge præsteindberetningen læstes 1758: »D(oc)tor Hans Resen S(uperintendentens) S(elandiæ) And(reas) Jensen K(alundborg) P(ræpositus)«.⁷⁵ Hans Poulsen Resen var Sjællands biskop 1615-38, Andreas Jensen Kalundborg, provst i Skippinge herred. I sidefelterne blev der 1903 malet gylden versalindskrift: »Se, det Guds Lam« og »Fred! giver jeg Eder«¹² samt i gesimsfrisen Christian 4.s kronede monogram (fig. 33). I øvrigt stod tavlen ferniseret med forgyldning på lister og enkelte detaljer. Siden restaureringen 1986-87 står felternes bund lysegrå med gylden versalindskrift, begyndende i nord: »Mig er given al magt...«, i midtfeltet: »Vor Herre Jesus Kristus tog den nat...« og sydligst:



Fig. 36a. To relieffer fra Laurentiustavlen, sml. fig. 36b og 37b (s. 2541). NE fot. 1992. - *Two reliefs from the St. Lawrence altar-piece, cf. figs. 36b and 37b.*



Fig. 36b. To relieffer fra Laurentiustavlen (fig. 37b) fotograferet inden restaureringen 1895. Til venstre Laurentius som diakon, til højre liggende på risten (s. 2541). Ældre fot. i NM2. - *Two reliefs from the St. Lawrence altar-piece photographed before the restoration 1895. To the left St. Lawrence as a deacon, to the right lying on the gridiron.*

»Vor Fader du som er i himlene...«. I topstykket læses: »Død hvor er din sejr« og »Død hvor er din brod«. I gesimsfrisen ses stadig kongemonogram.

†*Maleri?* 1858 oplyser synsprotokollen: »Et nyt smukt maleri til altertavlen«,¹⁵ uden at det fremgår, om maleriet var eller ønskedes anskaffet. Et billede forestillende Kristus velsignende, muligvis fra 1858, overflyttedes før 1895 (jfr. †Kristusfigur) til Vallekilde (jfr. s. 2504). Det kan måske være identisk med altertavlemaleriet i kapellet på Dragsholm (s.d.).

En *Kristusfigur*, af hvidmalet zink, udført efter Thorvaldsens statue fra 1821, der 1839 opstilledes i Vor Frue kirke i København,¹⁶ stod indtil 1986-87 foran altertavlens midtfelt (jfr. udsavning). Nu i ligkapellet. En tilsvarende mindre †*Kristusfigur* på høj sokkel (sml. fig. 48) blev muligvis opstillet, da der 1895 ønskedes en ny til altret,¹⁶ efter at maleriet var bragt til Vallekilde. 1902 foreslog synet, at figuren forestillende *Den gode hyrde*, som stod i tårnet, hvor fonten tidligere var, flyttedes hen ved samme, hvilket formentlig skete, da der senere anskaffedes en hylde til en gipsfigur.⁷⁸

(*Side*)altertavle (fig. 37b), med figurer fra 1400'ernes slutning i skab fra 1895, viet S. Laurentius. Helgenfiguren, som nu står alene i midtskabet, er 124 cm høj og fremstillet skæg-løs, klædt som diakon i dalmatika. Begge hænder er ligesom risten fornyet. Ifølge Høyens optegnelser 1832 flankeredes Laurentius af fire små helgenfigurer i nicher, sml. *tavle med opmalet årstal 1499 fra Døstrup;⁷⁹ de tre var dog allerede dengang borte. Sidefelterne, som er vandret delt, viser scener af hans legende, foroven til venstre: Laurentius i embedet som diakon mellem syge og fattige, til højre i fængsel, og for-neden til venstre stående som anklaget foran kejseren samt til højre lidende martyrdøden liggende på en rist. Adskillige detaljer såsom hænder og bl.a. Laurentius' hoved (fig. 36) i første felt er tilføjet 1895. På de oprindelige billeder af Laurentius er håret fremstillet nærmest som en hue på hans hoved (fig. 37a), undtagen i marter-scenen. Sparsomme rester af bladværk på skabets overside anses for oprindelige.



Fig. 37a. Detalje af (side)altertavle, sml. fig. 37b. - Detail of St. Lawrence altar-piece, cf. fig. 37b.

Stafferingen er en opmaling af en fra 1899 udført efter tavlens snedkermæssige istandsættelse 1895. Skabet er brunt med blå bagklædning og rød gitterværksfrise foroven, de øvrige gitre står



Fig. 37b. (Side)altertavle fra 1400'ernes slutning, fremstillende Laurentius og scener af hans legende. Skabet er fra 1895 (s. 2541). NE fot. 1980. - Altar-piece from a (side) altar from the end of the 15th century. St. Lawrence and scenes of his legend. The compartment is from 1895.



Fig. 38. Alterkalk fra 1690 med stempel muligvis for Didrik Schilling, København. Bægeret forhøjet antagelig 1943 (s. 2542). NE fot. 1980. - *Chalice from 1690 with marks of Didrik Schilling, Copenhagen. The cup has been made deeper, probably in 1943.*

med rødt, hvidt, blå og brunt samt forgyldning. Til figurernes dragter er især brugt grønt og rødt, dog er Laurentius klædt i hvid kjortel og derover gylden dalmatika med farvede frynser. Soldaternes rustninger er gyldne, fængslet rødt.

Tavlens enkelte dele lå i 1800'erne på loftet, og blev 1887 efter synets begæring bragt ned i kirken, hvorefter der 1895 ved maler P. Rahbek i Ringsted gennemførtes en restaurering, og det nuværende skab forfærdigedes.⁸⁰ Tidligere op-
hængt på nordvæggen i skibets vestfag, i hvert fald siden 1980 på tårnummets nordvæg.

Altersølv. Kalk (fig. 38), 1690, oprindelig højde 20 cm, nu 23 cm. Den sekstungede, ret flade fod har fodplade og bred vulst hvorover platte. Foden er hamret op i keglestub, som når op til knoppen og seksdeles af brede punselfurer. Skaftet er næsten cylinderformet med profileringer ved overgangen mellem de enkelte led og antydning af seksdeling. Fladtrykt knop med

seks tungeformede, svagt ophøjede ornamenter på over- og underside. Bægeret blev formentlig 1943 forhøjet og forsynet med hældetud.⁸¹ Ved overgangen mellem de to dele findes en kuglebort. Under fodpladen graveret skriveskrift: »M(ikkel) M(ad) S(en) Pastor in Wallechilde et Hörved. A(nn)o 1690«. Desuden fire stempler: skjoldformet mestermærke med DS over 1688 tidligere betragtet som Isak Dubois (Bøje 240), men står muligvis for Didrik Schilling (Bøje 1979 nr. 117) Københavnsmærke 1690, gardeinmærke for Conrad Ludolf og månedsmærke skorpionen.

Disk, fra ny tid, tv.m. 15 cm, med graveret cirkelkors på den udflydende fane. Under bunden: »Dansk Forsøvningsanstalt« og »P« i oval.

Oblatæske, 1900'erne, af porcelæn, fra Bing og Grøndal. Sort med guldkors og -kanter. †*Oblatæske?* Ifølge optegnelse o. 1760⁷⁷ var brødæskan skænket 1752 af Ole Schytte; der er sandsynligvis tale om den æske, samme præst dette år skænkede hovedkirken i Vallekilde, s.d.



Fig. 39. Alterstage fra o. 1600 (s. 2543). NE fot. 1980. - *Altar candlestick from c. 1600.*



Fig. 40. Dåbsfad af messing fra o. 1550 med drevet fremstilling af Bebudelsen i bunden (s. 2544). NE fot. 1980. - Brass baptismal dish from c. 1550 with chased representation of the Annunciation in the centre.

Alterkande, 18-1900'rne, fra Den kongelige Porcelænsfabrik, sort med guldkors og -kanter.⁸² †*Alterkander*. 1645 og 1647 nævnes en *tinflaske* og »½ tinpotte«, 1663 kun tinpotten, 1690 og -95 anføres en liden tinpot vægt 4 pd.⁶⁹ 1844 manglede alterkande.¹⁵

Et sæt *altersølv*, bestående af kalk, disk, oblatæske og vinkande blev »Skænket til Hørve kirke 1973 af C. O. og J. Vang«. Under bunden stemplet Cohr.

Alterstager (fig. 39), o. 1600, højde 30 cm, sva- rende til Kirke Eskilstrups (s. 315) og stagerne skænket 1592 til det nedbrudte Helligåndskapel i Nykøbing Falster.⁸³ Skaftet har mindre baluster over vaseformet led. I lyseskålen tre små lukkede huller (som i Kirke Eskilstrup). 1862 var de indrettet til belysningsvæske.¹⁶ — Syvarmet *stage*, med graveret fraktur på foden: »Paasken 1928« og »Hørve Kirke«. En primitiv **stage* forarbejdet af grene opbevares i Ods herreds Museum.

†*Røgelsekar*? Et ildkar er sidste gang omtalt i inventariet 1663.¹¹

Messehagler. 1) 18-1900'rne, af rød lilla fløj, med latinsk kors og kanter af guldgalon. 2-3) Nye, fra Dansk Paramenthandel, den ene grøn, den anden lilla. †*Messehagler*. Inventarierne 1645 og 1647 nævner en sort og en brun fløjlsmesse-

hagel,⁸⁴ 1690 og -95 en gammel sort af prentet fløj og en »dito men forslidt og ganske ubrugelig«. ⁸⁵ Ifølge synene siden 1816 manglede messehagel, indtil en ny var anskaffet 1842.⁸⁶ 1893 nævnes igen en ny.¹⁶

†*Messeklokke*. En primklokke omtales i inventarierne 1645 og 1647.⁸⁴

Alterskranke, fra kirkens ombygning 1925 ved Ivar Bentsen, af træ, med tætsiddende, flade, lodrette standere forbundet skiftevis foroven og forneden af vandret bånd, hvorved dannes overmåde forenklet mænderbort; håndliste af eg. Opstillet i fladrundbue. Egetræsmalet. †*Alterskranke*. 1668 nævnes et tralleværk ved altret umiddelbart efter udgift til en ny dør til skriftestolen, hvorfor det ikke kan udelukkes, at gitteret hørte til denne.¹¹ Den nuværende skranke erstattede en af smedejern, firkantet med runde standere (sml. fig. 48). 1845 burde alterskranke udvides,¹⁵ 1890 skulle formen ændres,¹⁶ og 1899 blev gelænderet bronzeret.¹²

Font (fig. 41), romansk, af granit, såkaldt Kalundborgtype,⁸⁷ tvm. 63 cm, højde 78 cm, hugget i to dele. Foden, der er af en mere rødlig sten



Fig. 41. Romansk font af granit (s.2543). NE fot. 1980. - Romanesque granite font.



Fig. 42. Evangelistfelter på korbuecrucifiksets korstræ, sml. fig. 44. Til venstre Mattæusenglen, til højre Markuskuløven (s. 2546). NE fot. 1980. - *The symbols of the Evangelists terminating the arms of the chancel-arch cross, cf. fig. 44. On the left the angel of St. Matthew, on the right the lion of St. Mark.*

end kummen og ca. 40 cm høj, er formet som et omvendt terningkapitel med svage rundstave langs de uregelmæssige bukanter. Den skålførmede kumme har spinkel tovstav foroven; en fordybning i bundens midte har måske været afløb. 1870 blev fonten rensset for overmaling,¹⁵ men igen 1889 ønskedes den rensset [indvendig?].¹⁶ 1895 flyttet fra tårnrummet op til altret.⁷⁸ 1904 stod den lige vest for korbuens nor-



Fig. 43. Detalje af Kristusfigurens hoved uden den yngre tornekrone, sml. fig. 44 (s. 2546). Bevaringssektionen fot. 1987. - *Detail of the head of Christ without the later crown of thorns, cf. figs. 44.*

dre vange (sml. fig. 48); nu i første fags nordvesthjørne.

Dåbsfad (fig. 40), o. 1550, af messing, sydtyisk, svarende til bl.a. Gørlev (s. 1204), tvm. 58 cm. I bunden drevet fremstilling af Bebudelsen, derom og på fanen springende hjorte forfulgt af hunde, desuden bort af stemplede ornamenten. En lodning, som ses under bunden, blev udført 1847 i Holbæk.¹⁵ Det udpuklede messingfad nævnes første gang 1758.⁷⁵

†*Dåbsfade*. Inventarierne fra 1645 til 1695 nævner et fontebækken af tin, der sidstnævnte år opgives at veje 24 pd.⁶⁹ Desuden omtales 1645 og -47 et gammelt, lidet messingbækken,⁸⁴ der ifølge inventarierne fra 1690'erne brugtes til at hente vand med, sandsynligvis identisk med det bækken eller den skål, en såkaldt **molling* (fig. 56), der på en gulnet etiket i Nykøbing Museum tidligere betegnedes: dåbsfad fra Hørve kirke.⁸⁸ Mollingen er middelalderlig, formentlig udført i 11-1200'erne, af bronze, tvm. 27,5 cm med ca. 1 cm bred kant og 4,5 cm dyb. Midt i skålens bund er graveret en kronet, siddende kvinde med højre hånd løftet velsignende og bog i venstre, samt med majuskler: »Hvmilitas« (Ydmyghed). Udenom, mellem to ringe af bånd-slyng, ses majuskelindskriften: »Hac radice bona nascitur omne bonvm« (Af denne rod fødes alt godt). Udenfor er anbragt fem kvindelige, kronede brystbilleder betegnet: »Fides«,



Fig. 44. Korbuekrucifiks fra o. 1250. Både Kristusfiguren og korstræet er senere ændret (s. 2546). NE fot. 1980. - *Chancel-arch crucifix c. 1250. The figure of Christ as well as the cross have later been altered.*

»Spes«, »Caritas«, »Pacientia« og »Sorbietas«, d.e. de tre teologiske dyder Tro, Håb og Kærlighed samt Tålmod og Mådehold. Op af mellemrummene vokser blad- eller blomsterornamenter, hvori er indflettet navnene på fire kardinaldyder: »Prvden(tia)«, »Temperan(tia)«, »For-

tit(udo)« og »Pietas« (Klogskab, Tålmod, Styrke og Fromhed) samt »Ratio«, »Boni(tas)«, »Benigni(tas)«, »Mansv(etudo)«, »Castit(as)«, »Modest(ia)« og »Religio«, (Fornuft, Godhed, Mildhed, Sagtmodighed, Kyskhed, Beskedenhed og Religiositet).

Det vides ikke, hvor mollen er fundet, hvornår den er kommet til kirken eller derfra til Museet i Nykøbing (inv. nr. F134xl).

Dåbskande, leveret 1895 af kandestøber L. Buntzen, Landemærket 9, København, hvis stempel ses under bunden.⁸⁹ Svarende til værkstedets kander i bl.a. Vallekilde og Fårevejle (s. 2500 og 2433, fig. 29). Højde 24,5 cm. - Inventarierne 1690 og -95 anfører efter dåbsfadet af tin et lidet messingbækken til at hente vand med, vægt 4 pd.,⁸⁵ se ovennævnte *molling. Kirkebeskrivelsens inventarium 1862 opregner en †dåbskande.¹⁶

Korbuekrucifiks (fig. 44), fra o. 1250-75. Den 146 cm høje figur hænger i næsten vandrette arme med hovedet let sænket mod højre skulder, benene parallelle og overlagte fødder med højre øverst. Hovedet er fladt afskåret foroven og bærer nu en senmiddelalderlig tornekrone (sml. fig. 43). Den ligger i en fals, som må være udført til en oprindelig kongekrone. De summarisk skårne ører står fri af det riflede hår, der ender i spirallok på hver skulder. Ansigtet er ret smalt med hvælvede øjne, hvis lukkede fremtræden må skyldes en senmiddelalderlig modernisering. Næsen er bred og spids, munden lige med smalle læber. Lille mustache og hageskæg med krogede, stiliserede lokker. Halsen har markerede sener og reminiscenser af »krave«, kroppen er slank med opskårne ribben og detaljer som brystvorter og navle. Et spydsår i højre side må være senmiddelalderligt. Det knælange lændeklæde har vulst med små overhæng ved begge sider og en snip, der fra vulsten lægger sig i en bue over venstre lår. Flade folder med bølgesomme ligger kræmmerhusagtigt om højre lår, mens der foran det venstre dannes et mønster af stiliserede u-folder. Benene er spinkle, tærne lange med summarisk angivelse af negle. Armene, der er indsat med runde, koniske tappe og fæstnet med lim og vegetabiliske fibre, har åbne hænder med let indbøjede tommelfingre og tydeligt angivne fingerled. Overarmene har i senmiddelalderen fået pålimet flade, hvælvede træskiver til fremhævelse af skuldrene, ligesom muskler og sener synes markeret ved overarbejdning. Mens issen savner nedboring, har

ryggen en dyb og smal udhuling med rette sider.

Korstræet, nu 146x191 cm, har ved den senmiddelalderlige modernisering undergået betydelige ændringer, ligesom den øvre korsarm er blevet afsavet og den nedre stærkt beskåret (med ny tap). Den vandrette arm har bevaret sine rektangulære endefelter med relieffer af Matæusenglen og Markusløven (fig. 42). Moderniseringen har omfattet påsat, sengotisk bladværk, der senere atter er fjernet. På endefelterne har det været fæstnet med dyvler, på korsarmene har det udgået fra indfældede kantlister. Samtidig er den lodrette stamme gjort bredere bag figuren og de afhøvede arme dækket af

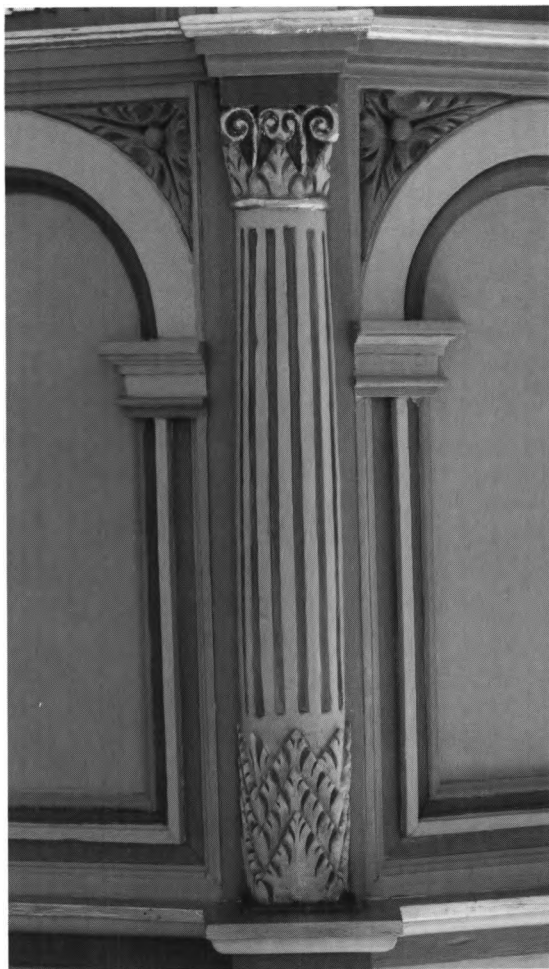


Fig. 45. Detalje af prædikestolen, sml. fig. 46 (s. 2547). NE fot. 1992. - Detail of the pulpit, cf fig. 46.

profilerede rammelister. 1987 er en ny (løs) øvre korsarm tilsat.

Krucifikset står lakeret siden 1987, da en egetræsmaaling fra 1800'erne afrensedes. Derunder konstateredes ældre farverester; middelalderlig, men ikke oprindelig kridtgrund findes kun på armenes bagside.

Hang 1832 over korbuen,⁹⁰ 1923 på skibets sydvæg, i østfaget vest for vinduet, 1980 på nordvæggen i andet fag, siden 1987 i korbuen.

Prædikestolen (fig. 46) har reliefskåret årstal 1620, men er sandsynligvis opstillet som *lektorieprædikesto*⁹¹ allerede i 1500'ernes sidste fjerdedel, formentlig i forbindelse med forandringer i koret 1575, jfr. også indskriften under håndlisten. Opgang og bærestolpe samt læsepult udførtes 1986-88.

Kurven består af fire fag foruden to yngre nærmest væggen, det ene antagelig tilføjet i forbindelse med byggearbejderne 1925, det andet 1988. I opbygning og udførelse svarer den til stolene på Sejerø og i Grevinge,⁹² dog mangler nu postament. Storfelterne, der har omløbende ramme med treblad i sviklerne, adskilles af kanelerede trekvart søjler med bladskede forenden. Mellem de øvre felter står identisk udformede småsøjler, mens den indskudte frises hjørnefremspring har beslagværk på forsiden; i frise-felterne ses reliefskårne versaler: »Herrens Ord varer altid oc evindelig«. Felterne derover har rummet nu afslået englehoved indrammet af symmetrisk bladværk. Under håndlisten er anbragt et bræt, hvis reliefskårne versaler, der er langt mere regelmæssige end frisefelternes, meddeler: »H(r) Mikel Hansen H(r) Klavs Mikkelsen S(ogne)P(ræst) IIS K(irke)W(ærge) FMS K(irke)W(ærge)«. Mikkel Hansen var sognepræst fra o. 1561-1613, Klaus Mikkelsen 1613-20. På småskjolder under hjørnerne ses årstallet 1620.

Opgangen fra 1986-88 afløste et panel fra 1904 med tre fyldinger (jfr. fig. 48).

1919 fremtrådte stolen egetræsmalet med forgyldning på detaljer såsom lister, kapitæler, bladskeder og bogstaver. Siden 1988 står den lysegrå med rødt, grønt og forgyldning på detaljer. I fortsættelse af den skårne indskrift under



Fig. 46. Prædikestol med reliefskåret årstal 1620, men antagelig udført i 1500'ernes slutning (s. 2547). NE fot. 1980. - Pulpit with the carved date 1620, but probably made in the late 16th century.

håndlisten er med grå versaler malet: »Renoveret anno 1988«. I det samtidigt tilføjede fag er malet en dekoration, der svarer til den oprindelige skårne, og i frisefeltet er med versaler malet: »Ammen«.

Stolens oprindelige opstilling som lektorieprædikestol fremgår af to forhold: For det første ses på et fotografi (fig. 15) af den bevarede bjælkeende, af fyr med røde farvespor, i nordre korbuevange rester af lektoriets gulv, for det andet viser ældre billeder (fig. 16 og 48), at den nu nedrevne korbue i toppen havde udhugninger, der lettede adgangen for præsten, sml. også s. 2526. Ved en undersøgelse af stolen 1982 sås spor af en næppe oprindelig \dagger underbaldakin, som kan tænkes anbragt ved stolens opstilling i skibet. Det vides ikke, hvornår den er nedtaget fra pladsen foran korbuen; årstallet 1620 kunne antyde, at det var sket allerede da, hvilket dog forekommer tidligt. 1918 hvilede den på en muret fod i skibets sydøsthjørne. Efter kirkens ombygning 1925 opstilledes den på en kasse (jfr. fig. 46), der 1987 erstattedes af bærestolpe, i andet fag fra øst.

Stolestaderne (fig. 47) stammer dels fra 1829¹⁵ dels fra Ivar Bentsens ombygning 1925. De

ældre gavle har kanneleret pilaster og indsvæfede sider foroven, de yngre, som er opstillet i øst, alene en bred pilaster; på den vandrette dækplade ligger en drejet kugle. Rygstød og sæder er nyere.⁹³ De ældre stole var oprindelig blågrå;⁷⁰ i hvert fald siden 1800'ernes slutning fremtrådte alle egetræsmaledede, først mørkere, senere lysere.¹⁶ Siden 1987 står de lysegrå med lysgrøngule pilastre, der har mørkere grå kannelurer. På fotografi fra 1895 (fig. 24) ses enkle \dagger fyldingslåger for de vestligste stole i nordsiden.

\dagger *Skrifestol*. Eneste omtale er 1668, da der ønskedes en ny dør med dørfang.¹¹

Pengebøsse, måske den der opregnes i inventariet 1862,¹⁶ af messing, klokkeformet. 1895 (fig. 24) på søjlestump, der kunne stamme fra \dagger pulpitur, siden 1923 på hyld på stolegavl over for indgangsdøren, muligvis opsat 1902.¹²

\dagger *Pengetavler*. 1831 anskaffedes nye omgangstavler,¹⁵ måske de tre tavler af egetræ, der nævnes 1862.¹⁶

Dørføjene er fra 18-1900'erne, den mellem våbenhus og skib fra 1905, med seks spejlfyldinger, fladbuget. Indvendig på tårndøren sidder en ældre lås.

\dagger *Pulpitur*. 1667 opføres udgift til reparation på pulpituret.¹¹ Præsteindberetningen 1758 oplyser, at der ingen årstal eller indskrift var.⁷⁵ Ifølge



Fig. 47. Stolegavle fra 1829 og 1925 (s. 2547). Mogens Larsen fot. 1982. - *Bench-ends from 1829 and 1925.*

synsforretningen 1827 var pulpituret ikke sikret før et eftersyn, og 1843 erklæredes det for ubrugeligt.¹⁵

Orgel, 1959, af standardtype, med 10 stemmer, to manualer og pedal, bygget af Th. Frobenius & Co. Kgs. Lyngby. Disposition: Overmanual: Rørføjte 8', Principal 4', Gemshorn 2', Mixtur III. Undermanual: Gedakt 8', Rørføjte 4', Principal 2', Quint 1 1/3'. Pedal: Subbas 16', Gedakt 8'. Facade og orgelhus af egetræ, oprindeligt ubehandlet, nu med lysegrå bemaling.

Facaden har tre rektangulære pibefelter og er udstyret med fløjdøre. Orglet byggedes efter tegningerne fra firmaets tre år ældre instrument i Glostorp kirke, Skåne. Senere blev denne orgeltype kendt som »Hørve-orglet«.⁹⁴ Ved nordvæggen i skibets vestende. \dagger *Harmonium*, 1904, leveret af Petersen & Steenstrup, København.⁹⁵ \dagger *Orgel*, anskaffet 1930, med otte stemmer, to manualer og anhangspedal, leveret brugt af I. Starup & Søn, København. Disposition: Manual I: Bordun 16', Principal 8', Octav 4', Mixtur III. Manual II: Gamba 8', Gedakt 8', Fløit 4', Flautino 2'; svelle. Klokkespil (1930). Sløjfevindlader.⁹⁶ Stod på forhøjning i skibets sydvesthjørne.

Salmenummertavler, 1800'erne, kølbueformede foroven, med smal profilliste langs kanten og to omtrent på midten; derimellem var før 1987 med forgyldt antikva malet: »Prædiken«. Foruden skuffe til opbevaring af løse, hvidmalede brikker med mørkegrå tal. Tavlernes egetræsfarve er afløst af en lysegrå. På fotografi fra 1895 (fig. 24) ses glatte, sortmalede \dagger tavler med buetunge foroven og hjerteformet udsavning.

Præsterækketavle, fra 1989, i smal, profileret ramme. Lysegrå med præsternes navne i mørkegrå antikva. På skibets vestvæg.

Belysning. Lysekranse, fra o. 1950, af messing, tre i skibet og en i tårnrummet. I koret tilsvarende lampetter. 1904 hang der en \dagger petroleumshængelampe i koret (sml. fig. 48).

\dagger *Hatteknager*, fra 1800'erne, af træ, på skibets sydvæg (jfr. fig. 48).

\dagger *Ligbåre*. I inventariet 1647 opføres en ligbåre, som ikke nævnes 1645.⁸⁴ 1816 blev der på synets foranledning anskaffet en ny bære.⁹⁷

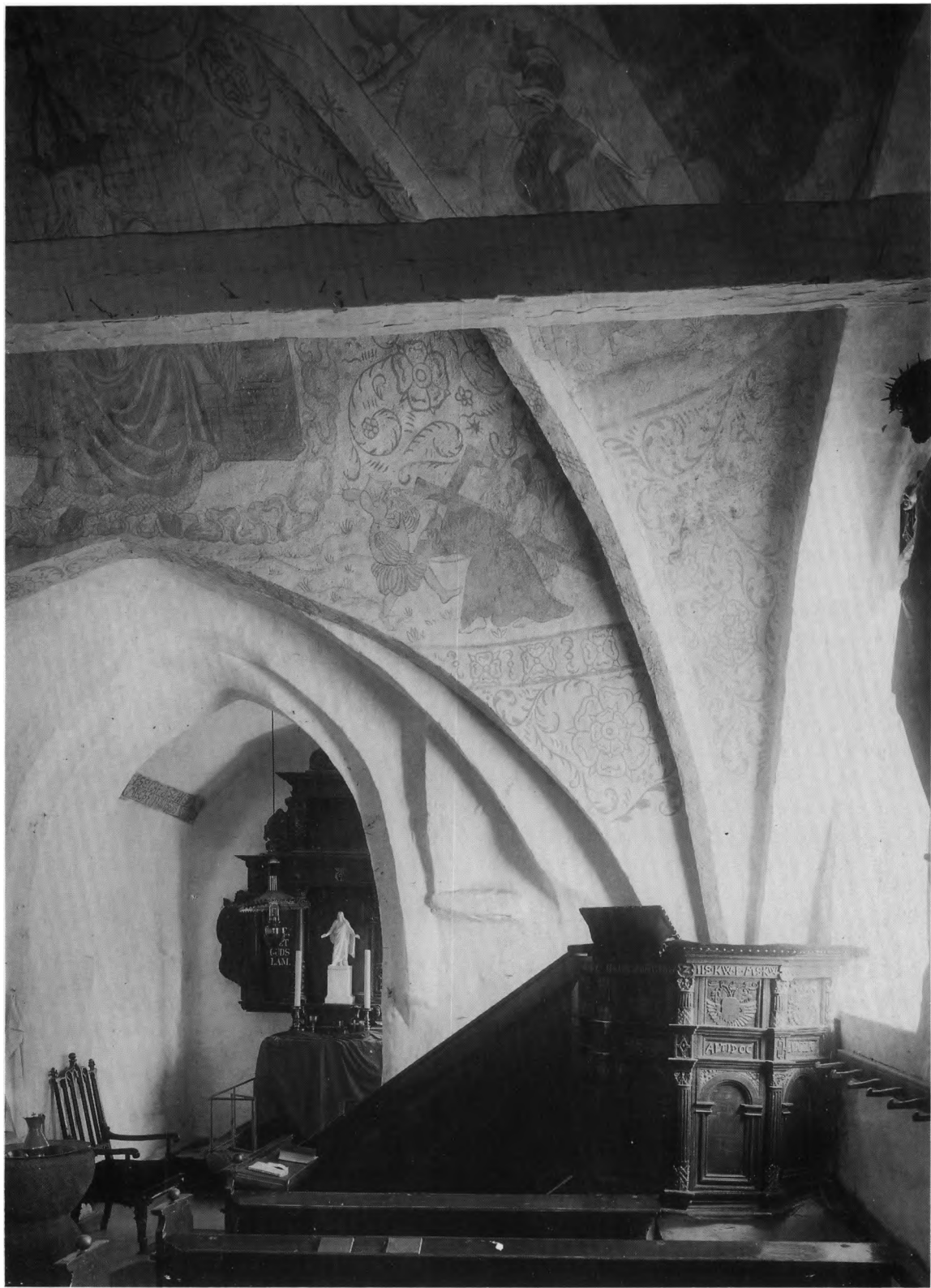


Fig. 48. Indre set mod øst. Hude fot. 1904. - Interior to the east.

†*Tårnur*, nævnt tidligst 1661. 1662 stilles sejer-værket for prisen på ½ pd. byg.¹¹ Urværket omtales 1666, 1667, 1671 og 1828.⁹⁸ Menigheden ønskede 1862, at få urværket sat i stand og forsynet med en skive, men ved ministeriets resolution fjernedes det af kirkeejeren uden forpligtelse til at indsætte et nyt.⁴⁶ På klokke nr. 2 er der slidspor efter urhammeren (sml. Grevinge s. 2360).

Klokker. 1) (Fig. 49 og 55) senmiddelalderlig, skriftløs, med støbermærke for Oluf Kegge," som bl.a. har støbt klokkerne i Blistrup og Frøsløve henholdsvis 1491 og 1495, desuden sammen med Jens Poulsen f.eks. klokkerne i Skibbinge og Ugerløse.¹⁰⁰ Tvm. 77 cm. Om halsen tre lister, men ingen indskrift. Ophængt i slyngerbom.

2) (Fig. 50) støbt 1591 af Borchart Qvellichmeyer. Tvm. 90 cm. Indskrift med reliefversaler i to linjer om halsen: »Her Niels Lavridtson Prest till Sandbye, Hans Iensson Smedt och Lavridtz Rasmvssen, Kierckeverge verbvm domini manet in æternvm Borchardt Gelgeter me fecit anno 1591«. Af indskriftens navne fremgår, at klokken er støbt til Sandby i Præstø amt; den er antagelig før 1755 kommet til Hørve.¹⁰¹ Over og under indskriften ses buefrise som f. eks. på klokke fra 1589 i Mørkøv (s. 801); på slagringen to gange tre lister. Ophængt i vuggebom.

De bevarede inventarier nævner alle to klokker, men uden angivelse af forfærdigelsestidspunkt. Det vides således ikke, hvornår den klokke, som Borchart Qvellichmeyer ifølge indskriften støbte til Hørve 1601, og som nu hænger i Gislinge (jfr. s. 583), er kommet dertil. Muligvis er den aldrig nået Hørve men afleveret ved Christian IV.s indkrævning af klokker.¹⁰²

Klokkestol, 1600'rne? med dobbelte skræstivere foruden et tredje, nyere sæt.

GRAVMINDER

†*Gravsten*. O. 1708. Bodil Nielsdatter, *5.jan. 1624 i Jydland, Thyrstrups sogn ved Bjørneholm, levede med sin første mand Hans Hansen i 16 år, avlede i ægteskab otte børn, sad enke i fire år, da hun kom i ægteskab med Christen

Nielsen, levede med ham i 30 år uden livsfrugt og sad efter hans død enke i ni år, boede og døde i Hørfve 14. dec. 1708. 1758 omtalt som eneste ligsten på kirkegården.⁷⁵

†*Kirkegårdsmonument*. På fotografi 1895 (fig. 23) ses et kirkegårdsmonument af smedejern, udformet som et skjold, der er afrundet forneden og oventil indskåret med to små kors i siderne. Skjoldet, der var hvidmalet med sort indskrift, var fæstnet på en stang, mellem volutter forneden og en flad plade af form som en halvrund baldakin kronet af kors foroven.¹⁰³ 1895 sydøst for koret.

På et ældre fotografi ses et større †*gravstedsgitter* af smedejern med spir udformet som (for-gylde?) pinjekogler. Nordøst for koret.

KILDER OG HENVISNINGER

LA. Pastoratsarkivet. Kirkeinspektionens arkiver. GI. Dragsholm amt. Kirkeergsk. 1645-72. - *Godsarkiver*. Adelsborg. Kirkerne vedk. 1719-1924. - Kirke- og skolerergsk. 1895-1905. - *Ved embedet*. Synsprot. 1862-19(80). - Se i øvrigt arkivalier for Holbæk amt i almindelighed s. 50.

NM2. Indberetninger ved J. Kornerup 1885 og 1887 (kalkmalerier), J. Magnus-Petersen 1894 (Laurentiustavle), Aage H. Mathiesen 1895 (bygning), P. Hauberg 1895 (inventar), Chr. Axeln Jensen 1919 (bygning, kalkmalerier og inventar), C. G. Schultz 1930 (vestgavl), Egmont Lind 1944 (kalkmalerier), Peter Linde 1947 (altertavle), Mogens Larsen 1973 (norddør og Laurentiustavle), 1975 (kalkmalerier og norddør) og 1982 (kalkmalerier og inventar), Hugo Johannsen 1980 (bygning), Marie-Louise Jørgensen 1980 (inventar), Knud Simonsen 1986 og Ole Alkærsg 1987 (kalkmalerier), Verner Thomsen m.fl. 1986 (alterbordspanel), Verner Thomsen 1987 (krucifiks), Birgitte Krag Thomsen 1987 (fiberanalyse), Lise Bregnhøj 1989 (Laurentiustavle), Ebbe Nyborg 1991 (krucifiks). - Bygningsbeskrivelse og kalkmalerier ved Mogens Vedso, inventar ved Marie-Louise Jørgensen og gravminder ved Lars Grambye. - Redaktionen afsluttet 1992.

Tegninger. *NM2*. Fire akvareller af kalkmalerier ved J. Kornerup 1885. - Plan ved Aage H. Mathiesen 1895. - Tegning af alterskab ved P. Rahbek 1895. - Plan med spor af rundkirke, tvær-, længde- og hvælvsnit ved Ivar Bentsen 1925. - Plan ved C. G. Schultz 1929. - Opstalt af vestgavl ved C. G. Schultz 1930. - Tegning af altertavlevinge ved Peter Linde 1947. - To tryk af skitse samt plan og opstalt vedr.

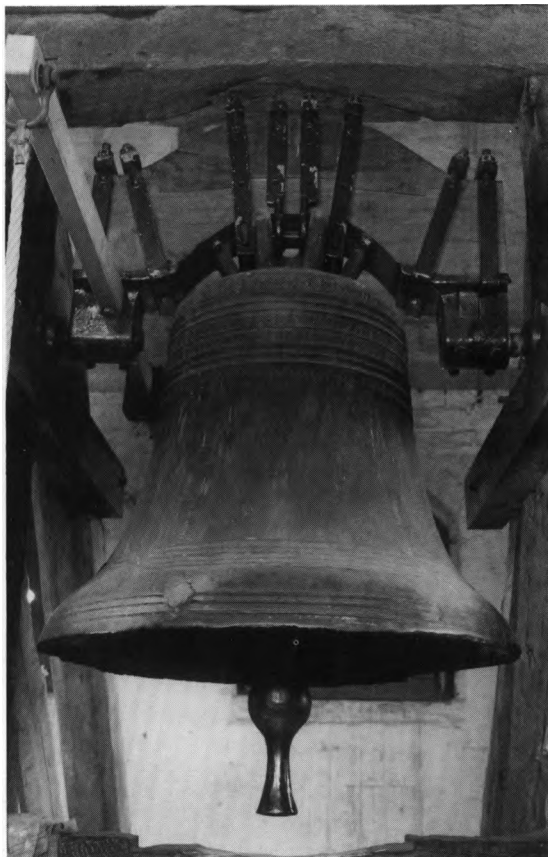


Fig. 49-50. Klokker. 49. Nr. 1, senmiddelalderlig, støbt af Oluf Kegge. 50. Nr. 2, støbt 1591 af Borchart Qvellichmeyer til Sandby kirke i Præstø amt (s. 2550). NE fot. 1980. - *Bells. 49. No. 1, late medieval cast by Oluf Kegge. 50. No. 2, cast by Borchart Quellichmeyer in 1591 for the church in Sandby, Præstø county.*

ændring af prædikestol, tryk af restaureringsforslag og tryk af plan og langsnit ved Rolf Graae 1985. - Tryk af opmåling ved Ivar Bentsen 1925 med påtegning af Birgit Als Hansen 1986. - Tryk af tegning af ornamentik på storvinge ved Rolf Graae 1987. - Fire skitser af krucifiks ved Verner Thomsen 1987. - *Kunstakademiets Bibliotek*. Planer, facader, snit og måleblade ved Ivar Bentsen 1925.

Notebøger. NM2. N. L. Høyen XII (1832), 1, XIII, 58. - C. G. Schultz LXVII, 31. - *NM3.* Kai Uldall XV, 64-81, 93-99, 109-12, 115-27, 167-71, 173-80, XVI, 9-10.

Litteratur. Poul Nørlund: Hørve kirkes kalkmalerier, i ÅrbHolbæk. 1922, s. 176-78. - Fritze Lindahl: Moiling fra Hørve kirke I og Elmer Fabech: Moiling fra Hørve kirke II, i Fra Vestsjællands museer 1980, s. 5-10 og 11-15.

¹ Roskildebispens jordebog s. 164, jfr. også Erich Pontoppidan 1774: Dette sogn regnes efter landmålingen til Ods herred, men andre påstår, at det hører til Skippinge herred (DaAtlas VI, 207). Endnu 1860

regnedes Vallekilde-Hørve i gejstlig henseende til Skippinge hrd., jfr. Trap.

² Landebogen s. 137.

³ I brev af 16. dec. 1925 til Roskildebispen H. Fønnebech-Wulff.

⁴ DiplDan. DaRigBr. 1. rk. III, nr. 140-41.

⁵ DK. Sorø s. 281-82 (rundkirken konstateredes dog først ved udgravninger 1957); DiplDan. DaRigBr. 1. rk. IV, nr. 104.

⁶ DiplDan. DaRigBr. 2. rk. I, nr. 101.

⁷ RA. DaKanc. A 28. 1630-1702. Fortegnelse og div. dok. vedr. kirker og sognekald.

⁸ Kronens Skøder II, 398.

⁹ Kronens Skøder III, 247f.

¹⁰ Note 15 og 16.

¹¹ LA. Pastoratsarkivet. Kirkeinspektionens arkiver. GI. Dragsholm amt. Kirkegsk. 1645-72.

¹² LA. Godsarkiver. Adlersborg. Kirke- og skolegsk. 1895-1905.

¹³ LA. Godsarkiver. Kirkerne vedk. 1719-1924.

¹⁴ Det er usikkert, hvad der i de nævnte tilfælde menes med »bom«. Muligvis var lågerne ophængt i stol-

per, der foroven drejede i lejer, »ringstaber?«, anbragt på en bom tværs over den murede port eller låge. Jfr. østre kirkegårdsportal ved Nordby kirke, Samsø.

¹⁵ LA. Skippinge og Ods hrdr.s provsti 1824-36, 1831-44, 1844-61 og 1862-75. Synsforretningsprot.

¹⁶ Ved embedet. Synsprot. 1862-19(80).

¹⁷ Hans V. Andersen, Nationalmuseet, Nyere Tid, Brede (NM3), takkes for beredvillig hjælp med at lokalisere Kai Uldalls notebøger.

¹⁸ Bevarede rester af rotundens østfacade viste, at rundkirkens oprindelige kor ikke kan have været bredere end »1575-koret«, mens rester af korbuen til gengæld viser, at det heller ikke kan have været smalle. Fotografier fra undersøgelsen 1925 synes at vise forbandt i nederste skifte af hjørnet mellem rundskibet og korets sydmur (fig. 11), ligesom samtidighed antydes ved det tilsvarende nordre hjørne (fig. 12). Uldall anså hele koret for at være opført 1575, men dette skyldes tilsyneladende fortrinsvis en formodning om, at en planlagt, senmiddelalderlig korudvidelse, jfr. s. 2529, blev bragt til udførelse med deraf følgende nedrivning af det oprindelige kor. Den i Trap fremførte opfattelse, at rundkirkens oprindelige kor kunne have været ovalt, har ikke kunnet eftervises i det overleverede materiale. Sandsynligvis beror formodningen på en fejltolkning af ovennævnte korudvidelses nordre fundaments forløb.

¹⁹ Nordmurens tykkelse aftager fra 90 til 70 cm, sydmuren fra 90 til 80 cm, mens korets udvendige bredde falder tilsvarende fra 5 til 4,7 m.

²⁰ Herved rykkedes hjørnerne mellem koret og ski-

bets østmur (fig. 5) ca. 80 cm længere mod vest, hvoraf følger, at mindst et tilsvarende stykke af korets langmure måtte omsættes. Noget byggeskel på nævnte sted blev angiveligt ikke konstateret af Kai Uldall, hvilket kan skyldes et væsentligt større omfang af ommuringen.

²¹ Ingen af de kendte, beslægtede rundkirker med rektant kor savner denne bygningsdel, jfr. Bjernede, Selsø og Thorsager, DK. Sorø s. 353, DK. Frborg. s. 2601 og H. Storck og Mogens Clemmensen: Danske Teglstenskirker, 1918, s. 18-19 og tavle 35-41. En eventuel apsis er nedrevet senest ved udlægning af fundamenterne til en planlagt, senmiddelalderlig korudvidelse.

²² Jfr. rundkirken i Bjernede, DK. Sorø s. 352 fig. 2.

²³ På markant vis tangeres cirkelslaget af det yngre, rektangulære skibs fire hjørner.

²⁴ DK. Sorø s. 354 og H. Storck og Mogens Clemmensen: Danske Teglstenskirker, 1918, s. 18-19 og tavle 35-41.

²⁵ Stenstørrelse: 28x12x8 cm.

²⁶ Dvs. ca. 75 cm under nuværende murkrone, jfr. det rektangulære skibs sekundære forhøjelse.

²⁷ 1925 var bevaret fire skifter over inddragningen, dvs. overkanten lå ca. 4,45 m over terræn.

²⁸ De nedennævnte spor af sydmuren i korets andet stokværk forløber fra korets formodede murkronehøjde ned til en højde af ca. 4,5 m over jordsmon (skønnet på grundlag af fot. fig. 9 og 19 sammenholdt med opmålingerne); dette niveau, sammenholdt med fornævnte mål på overkanten af rundskibets murværk i nordøsthjørnet, angiver rundhusets maksimale murhøjde.

²⁹ DK. Præstø s. 470 og 54.

³⁰ Et lignende træk kendes fra Vor Frue kirke i Kalundborg ved de fire korsarmstårne.

³¹ Denne formodning bestyrkes af, at murtykkelsen ikke formindskes mellem korets første og andet stokværk (jfr. fig. 13).

³² Samme forhold, hvor korbuen er af helt eller omtrent samme bredde som korrummet, kendes fra flere af amtets kirker, jfr. Sønder Jernløse og Vallekilde, s. 131 og 2480.

³³ Undersøgelsen 1925 viste, at kragbåndet i nord, der var dannet af to sten, var lagt i en fortanding, dvs. en udsparet 35 cm høj og 10-15 cm dyb vandret rille i rundkirkemuren.

³⁴ DK. Sorø s. 356.

³⁵ DK. Kbh. Amt s. 2162, DK. Frborg. s. 2606 og DK. Sorø s. 281 og 513; i de to sidstnævnte kirker er tilstedeværelsen af en ÷rundkirke først påvist efter udgivelsen af DK. Sorø.

³⁶ Der ses i det overleverede materiale ingen spor af, hvorledes denne vestmur har været båret efter fjernelsen af rundskibets gjordbuer og hvælv, men antagelig har rester af gjordbuerne stået som en art konsoller



Fig. 51. Fundament til planlagt korudvidelse (s. 2529). Kai Uldall fot. 1925. - *The foundation of proposed enlargement of the chancel.*

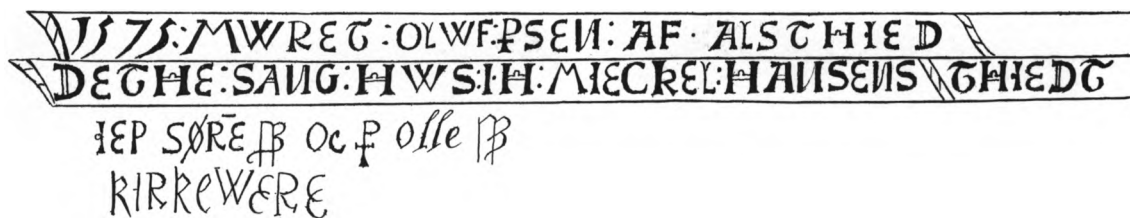


Fig. 52. †Kalkmalet indskrift 1575 (s. 2537), på tøndehvælvet i †korets nordside. Tegning ved J. Kornerup 1885. I NM2. - †Foundation inscription 1575 on the †chancel's north wall.

hvorimellem et bevaret stykke af hvælvet har båret kormuren. Arrangementet må have været temmelig iøjnefaldende, men først ved indbygningen af hvælv i det rektangulære skib opførtes en aflastningsbue på dette sted.

³⁷ Skitsen findes blandt Ivar Bentsens tegninger og måleblade til ombygningen 1925. Kunstakademiets Bibliotek, Samlingen af arkitekturtegninger, inv. nr. A 12557.

³⁸ S. 1906 med yderligere henvisninger.

³⁹ Fænomenet kan også være fremkaldt af ønsket om større lysindfald til et pulpitur eller lignende.

⁴⁰ Ombygningen er klart ældre end skibets overhvælvning fra sidste halvdel af 1400'rne, jfr. s. 2527, og formentlig tillige ældre end søndre våbenhus, der daterer sig til begyndelsen af 1400'rne.

⁴¹ Stenstørrelse: 29x13,5x9,5 cm.

⁴² Det bevarede murværk fra den ældste ombygning viser ikke tegn på statiske problemer, der kan forklare den delvise nedrivning.

⁴³ Førnævnte behugning af søndre korbuevange kan være udført for at skabe plads til opgangen til prædikestolen.

⁴⁴ Vestsidens gesims er senere ommuret i små sten.

⁴⁵ Stenstørrelse: 25x12,5x9 cm.

⁴⁶ RA. Kultusmin. 1. Dep. 1848-1916. Journalsager.

⁴⁷ Angivet på plan målt 1895 af Aage H. Mathiesen.

⁴⁸ Stenstørrelse: 29x13,5x9,5 cm.

⁴⁹ Jfr. note 16. Endnu 1878 var lemmen i det vestre hvælv tilsyneladende den eneste adgang til loftet.

⁵⁰ I realiteten må muren være blevet gennembrudt, da den ved reguleringen skalmuredes i mindst en halv stens dybde, dvs. ca. 15 cm. En tilsvarende placeret lodfuge på gavlens søndre del (fig. 9) kan have samme forklaring.

⁵¹ Det har, af stabilitetsmæssige årsager, været vigtigere hurtigt at fuldføre gavlen fremfor korets nordmur.

⁵² Der registreredes ensartet stenstørrelse ved de to nævnte ændringer, ca. 26-26,5x12x9 cm.

⁵³ Når skibet blev udstyret både med førnævnte aflastningsbue og skjoldbue i øst, i stedet for en enkelt, dybere bue, må årsagen være ønsket om at fuldføre

østgavlen - og formentlig tillige taget - før overhvælvningen.

⁵⁴ Stenmål: 27-28x13-13,5x9 cm.

⁵⁵ Det må skyldes en fejlberedning, når den øverste lyssprække når op over tårnets tagryg.

⁵⁶ Jfr. Svinninge, s. 714, med yderligere henvisninger.

⁵⁷ I modsat fald ville triumfmuren formentlig være blevet fjernet, ganske som tilfældet blev ved ændringen 1925 til langhuskirke. Der blev heller ikke iagttaget spor af dette planlagte kors langmure på skibets østgavl i forbindelse med undersøgelserne nævnte år.

⁵⁸ Hans Henrik Engqvist: Villestrup, i Bygningsarkæologiske Studier 1991, s. 32.

⁵⁹ Henlagt på våbenhusloftet efter ombygningen 1925.

⁶⁰ Architecten 1925, noter, s. 54.

⁶¹ Ombygningen forløb meget hurtigt. Kirken opmåltes i maj 1925, projektet forelå fuldt udarbejdet i



Fig. 53. Djævlhoved. †Kalkmaleri 1564 på triumfvæggens søndre del (s. 2537). Kai Uldall fot. 1925. - Devil. †Mural painting 1564 on the south jamb of the †chancel arch.



Fig. 54. Detaljer af alterbordsforside, sml. fig. 34. Snedkersignatur i pilasterkapitælet længst til højre, i sviklerne reliefskårne hoveder (s. 2537). Bodil Holstein fot. 1986. - *Details of the altar frontal. Signature on the pilaster capital on the far right. Heads carved in relief in the spandrels, cf. fig. 34.*

juni, sidste gudstjeneste afholdtes i august og kirken blev genindviet 20. dec. 1925.

⁶² Støbejernsrammen henlagdes på våbenhusloftet.

⁶³ Poul Nørlund: Hørve kirkes kalkmalerier, i Årb-Holbæk. 1922, s. 176-78.

⁶⁴ Mereth Lindgren: De ståndaktiga helgonen - Om danska helgonbilder efter reformationen, i ICO - Iconographisk Post, nr. 2, Stockholm 1984, s. 67-68; M. Mackeprang: Illustrationerne i Christian III's Bibel som Forlæg for Kalkmalerier, i KirkehistSaml. 6. rk. VI, 383-84.

⁶⁵ »Under ombygningen faldt der jo noget af hist og her, og der fremkom adskillige revner. Vi har bødet på det - så lempeligt som muligt - og så må vi jo se tiden an og vente på bedre tider«. Brev dateret 24.jan. 1927 fra kirkeværgen L. P. Larsen til Kai Uldall. Ved ombygningen fjernedes bl.a. ankerbjælken, der var indmuret umiddelbart over hestens hovede.

⁶⁶ Ordets sidste bogstav ses ikke på fotografierne, men fremgår af J. Korerups tegning (fig. 52).

⁶⁷ Tilsvarende dekorationer kendes fra Linå, Tårnby og Kalvslunde samt slotskirken i Varberg. DK. Århus s. 3281 og DK. Kbh. Amt s. 289 og 1050 samt Bengt-Arne Person: Altaruppsatsen i Varbergs slotts-kyrka, i Varbergs Museum - Årsbok 1988, s. 77-90.

⁶⁸ S. 2438, fig. 35, s. 610, fig. 30, s. 2076, fig. 26 og s. 2269, fig. 38.

⁶⁹ Jfr. note 11 og LA. Skippinge hrd.s provsti. 1647-1783. Herredsbog. samt LA. Bispearkivet. Skippinge hrd. 1617-1820.

⁷⁰ Larsen: Holbæk 1, s. 235.

⁷¹ S. 1699 med fig. 16-20 og s. 2023 med fig. 34-35.

⁷² De to søjler er ombyttet ved restaureringen 1987.

⁷³ Søndre vinges plumpere udformning antyder, at to forskellige svende har udført vingerne.

⁷⁴ Topstykket sad inden restaureringen 1987 langt fremskudt på gesimsen.

⁷⁵ LA. Bispearkivet. 1758-59. Hist. efterretn. til HofmFund.

⁷⁶ Om overvejelser vedr. opstilling af Kristusfigurer på alterbordet evt. i forbindelse med altertavlen, se Jens Møllers Haandbog for Præster, udg. af Høyer-Møller, 1867, s. 362, note 3. Sml. også Otto Norn: Epilog til Guds billedets historie, i ICO - Iconographisk Post, nr. 2, Stockholm 1984, s. 71-77.

⁷⁷ LA. Vib. N. Lachmann. Beskrivelse over Sjælland o. 1760.

⁷⁸ Jfr. note 16 og 12.

⁷⁹ DK. SJyll. s. 1511, fig. 8.

⁸⁰ Note 46. Restaureringen iværksattes på initiativ af pastor A. Kali Rasmussen, sml. Marie-Louise Jørgensen: Antikvariske græsrodder og den kirkelige lovgivning i forrige århundrede, i Festskrift til Olaf Olsen, 1988, s.59-69.

⁸¹ Jfr. synets ønske nævnte år om anskaffelse af sølvindsats til alterkalken (note 16).

⁸² En kancelliskrivelse af 12. dec. 1843 henstillede til kirkerne at anskaffe en anstændig alterkande, hvis størrelse burde være passende til kommunikanternes sædvanlige antal. Kanderne kunne erholdes på Porcellænsfabrikken i København for 5 eller 7 rdl. Skrivelsen fremkom, fordi kancelliet af de årlige kirkesyn

havde erfaret, at der i en del kirker brugtes almindelige flasker på altret til at hælde vinen i bægeret, hvilket ansås for usømmeligt og upassende.

⁸³ DK. Maribo s. 248 med fig. 8.

⁸⁴ Jfr. note 11 og LA. Skippinge hrd. s provsti. 1647-1783. Herreds bog.

⁸⁵ LA. Skippinge hrd.s provsti. 1647-1783. Herreds bog og LA. Bispearkivet. Skippinge hrd. 1617-1820.

⁸⁶ Note 97 og 15.

⁸⁷ Jfr. Mackeprang: Døbefonte s. 96 og 406. Forfatteren anfører, at fonten sammen med den i Årby (s. 1479) kan betragtes som udløbere af Hvidemesterens værksted.

⁸⁸ Se Fritze Lindahl og Elmer Fabech i Fra Vestsjællands museer 1980, s.5-10 og 11-15, med yderligere litteraturhenvisninger. Se også Stadt im Wandel. Kunst und Kultur des Bürgertums in Norddeutschland 1150-1650. Landesausstellung Niedersachsen 1985. Ausstellungskatalog Band 2, nr. 749. Bronzeskål med fremstillinger af lasterne, fra 1200'ernes slutning, i Kestner-Museum, Hannover.

⁸⁹ Note 12. Sml. Flemming Steen Nielsen: Buntzens kandestøberi. Blade af historien om et forsvundet håndværk, i Danmarks tekniske museum. Årbog 1986, s. 5-31. Endvidere Poul Halkjær Kristensen: Danske tinmærker 1983, s.55.

⁹⁰ Jfr. Høyens notebog XII, 1.

⁹¹ Herom se Marie-Louise Jørgensen: Lektorieprædikestole i Østdanmark, i Kirkens bygning og brug. Studier tilegnet Elna Møller, 1983, s. 99f. med fig. 13.

⁹² S. 2031 med fig. 50-52 og s. 2352, fig. 33-36.



Fig. 55. Støbermærke for Oluf Kegge på klokke nr. 1, sml. fig. 49 (s. 2550). NE fot. 1980. - *Founder's mark of Oluf Kegge on bell no. 1, cf. fig. 49.*

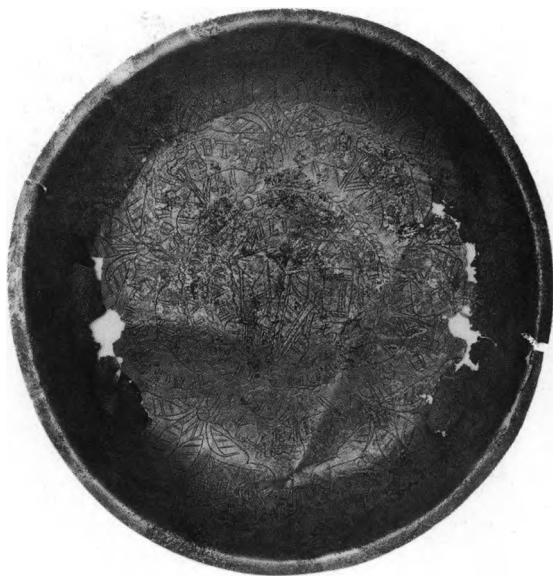


Fig. 56. Sådaldt *molling, af bronze, formentlig udført i 11-1200'erne, med graverede dydenavne og midt i bunden brystbillede af Ydmyghed. Antagelig identisk med det bækken, der i 1600'erne brugtes til at hente vand med til dåben (s. 2544). I Odsherreds Museum. NE fot. 1992. - *Bronze so-called *molling - a type of bowl - probably made in the 12th/13th centuries, with engraved names of Virtues. At the centre, the portrait bust of Humility. Probably identical with the basin used in the 17th century for collecting baptismal water.*

⁹³ 1895 skulle sæderne gøres bredere, et ønske der gentoges 1906 (note 16).

⁹⁴ Meddelt af orgelbygger Walther Frobenius. I perioden 1956-84 byggede firmaet 25 orgler af Hørve-typen.

⁹⁵ Petersen & Steenstrup: Harmoniumsfortegnelse 1915.

⁹⁶ Erhvervsarkivet, Århus: I. Starup & Søns arkiv.

⁹⁷ LA. Holbæk amts provsti. 1808-23. Synsforretn.

⁹⁸ Note 11 og 15.

⁹⁹ Jfr. Uldall: Kirkeklokker s. 208. Samme forfatter anfører uden kildehenvisning, at klokken skal være ført fra S. Søren's kirke i Holmstrup (s. 1847) til Hørve.

¹⁰⁰ DK. Frborg. s. 1275, fig. 16-17, DK. Præstø s. 451 og 886 samt Holbæk s. 355.

¹⁰¹ Sml. DK. Præstø s. 702, hvor man ikke kender klokken tilstedeværelse i Hørve; derimod omtales 1755 en stor ÷klokke støbt 1584 og en lille med en del »mestendels ukendelige bogstaver«.

¹⁰² Om aflevering af kirkeklokker, se Poul Grind-Hansen: Danske klokkekonfiskationer i 16. og 17. århundrede, i Arv og Eje 1983-84, 1985, s. 213-27.

¹⁰³ Sml. Aage Jørgensen: Danske gravminder af smedjærn, 1951.