



Fig. 1. Ydre set fra øst. Søren Bay fot. o. 1900. Dragsholm Kommunes lokalhistoriske Arkiv. - *Exterior from the east.*

# VALLEKILDE VALGMÉNIGHEDSKIRKE

## VALLEKILDE SOGN

*Korskirken* er beliggende øst for den oprindelige sognelandsby i markant samklang med den 1865 oprettede Vallekilde Højskole. Menigheden omkring kirken udgjorde oprindeligt en del af valgmenigheden i Ubberup (s. 1439), men o. 1880 fremsattes ønske om egen kirke; menigheden udskiltes endeligt 1894. Kirkegården indviedes 1883 og er senere udvidet 1896, 1914 og 1932.<sup>1</sup> Et ligkapel er opført 1905.<sup>2</sup>

*Bygningen*, der blev indviet 8. oktober 1882, er opført af røde, maskinstrøgne teglsten efter tegninger af bygmester og højskolelærer Andreas Bentsen.<sup>3</sup> Kirken er en ottekantet centralkirke med ganske korte korsarme, der oprindeligt

dækkedes af tagpap. Herover hævede sig i kirkens centrum en firesidet, diagonalt stillet tagrytter (fig. 1) beklædt med spån. I det indre blev den åbne tagstol, der røbede bygmesterens forkærlighed for tømmerkonstruktioner,<sup>4</sup> båret af otte træsøjler.

Et ønske om en ny alterudsmykning affødte 1919-20 en større ombygning (arkitekt Ivar Bentsen), ved hvilken kirken udstyredes med en tresidet apsis i øst og et våbenhus, der tillige indeholder en børnestue for dåbsbørnene, i vest. Taget, der er teglhængt, og gavlene blev givet væsentlig større rejsning, mens tagrytteren ændredes til et højt, kobberklædt spir (fig. 2) over



Fig. 2. Ydre set fra sydvest. NE fot. 1992. - Exterior from the south-west.

et lavt klokkekammer. Kirkens indre er hvidkalket og overdækkes efter ombygningen af grathvælv, hvoraf det midterste er højt og kuppelt. De pudsede træhvælve bæres af de oprindelige, ottekantede, nu ligeledes pudsklædte, træ søjler.

Fra opførelsen klarede kirkens *opvarmning* af to *†*kakkelovne, der 1963-64 erstattedes af et varmlufts-fyr i en underjordisk kælder sydvest for kirken, hvor også kirkens *toiletter* er.<sup>1</sup>

Vægge og lofter forsynedes 1888 med malede, nu atter fjernede, *†*dekorationer ved malermester Hans Nielsen, Høve.<sup>1</sup>

I forbindelse med ombygningen blev 1920 opsat tre *glasmalerier* af Joakim Skovgaard i apsisvinduene. Motivet er (fig. 5) Kristi opstandelse. I midtvinduet ses Kristus stående i skyerne flankeret af sidevinduernes to basunblæsende engle; forneden vælter de døde gravstenene til side og rejser sig af deres grave hjulpet af tre engle.<sup>5</sup> Den dominerende farve er blå, der optræder i flere nuancer, dog er Kristi kappe

Fig. 3. Indre set mod vest. NE fot. 1992. - Interior to the west.

rød, glorieerne er gule, og de døde har legemsfarve.

*Inventaret* er for en stor del skænket som gaver af lokale eller andre med tilknytning til menigheden.

*Alterbordet* og *prædikestolen* er sandsynligvis udført efter tegning af kirkens arkitekt, Andreas Bentsen. Bordet har på forsiden to felter hvori malede vindrueranker, mens der på den enkle prædikestol ses hvide liljer med grønt løv på sort bund, malet 1903 af Gudrun Trier Mørch på bekostning af Jens Mortensen, Kvanløse. Stolen svarer til den i Ubberup valgmenighedskirke, tegnet af samme arkitekt.

(†)*Altertavle*, med bevaret maleri fra 1882, skænket af grosserer Jens Lund, København. Det var en enkel ramme med segmentgavl båret af glatte pilastre og kronet af spinkelt kors. Da Joakim Skovgaards glasmosaikker 1920 blev indsat i kirkens østparti, fjernedes den oprindelige altertavleramme. *Maleriet* er udført 1882 af Jørgen Roed efter tegning fra 1867 af sønnen Holger, der var død 1874. Det er malet med olie på lærred, lysningsmål 192x235 cm, og forestiller Den fortabte Søns hjemkomst (fig. 4). Farverne er brungrå, som helhed matte og virker blegnede og meget krakelerede. Ophængt på vestvæggen, nord for døren.

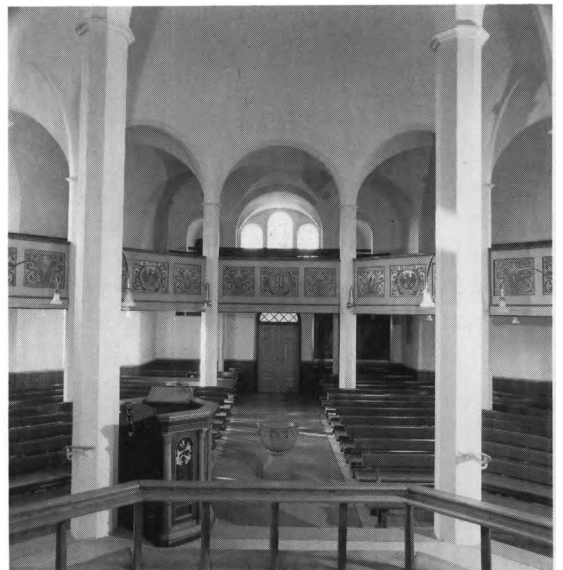




Fig. 4. Maleri udført 1882 af Jørgen Roed efter tegning fra 1867 af sønnen Holger. Tidligere i  $\dagger$ altertavle (s. 2512). NE fot. 1992. - *Painting by Jørgen Roed 1882, after a drawing made in 1867 by his son Holger. Formerly in  $\dagger$ alter-piece.*

*Altersølv*, fra 1882, udført af Johan Georg Christian Holm, København. Den enkle *kalk* er 24 cm høj, har cirkulær fod og flad knop med fire bosser hvorpå graveret: »Inri« og bæger med hældetud. Under bunden ses graveret skrivekrift: »Fra kvinderne i vor egen lille kreds 1882«, og tre stempler: mestermærke med fordybede versaler J. Holm (Bøje 1056), Københavnsmærke (18)82 og gardeinmærke for Simon Groth. *Disk*en er 15 cm i tv. og har under bunden stempler som kalkens. En lille *ske*, antagelig den der anskaffedes 1895,<sup>1</sup> stemplet CL samt 425. *Oblatæsk*en er cylinderformet, 4 cm høj og 7,5 cm i tv. Under bunden stempler som kalkens, dog er mestermærket gentaget. *Alterkanden* er 32 cm høj og har graveret latinsk kors på korpus. Under bunden graveret skrivekrift: »Fra eleverne paa Vallekilde højskole sommeren 1882« og stempler som kalkens.

*Stager*, af plet, enkle på cirkulær fod, skænket af Hanne Buckholz, Ubberupgård. Desuden en syvarmet *stage*.

Fig. 5. Korets indre set mod øst. I apsis Joakim Skovgaards glasmalerier fra 1920. NE fot. 1992. - *Chancel interior looking east. In the apse, Joakim Skovgaard's stained glass from 1920.*

*Altersranken*, fra 1882, består af lidt plumpe, glatte søjler i bonet træ. 1957 blev den sænket og gjort bredere.

*Fonten*, fra 1882, af bornholmsk granit, i nyromansk stil, er skænket af stenhugger Anders Brodersen og maskinbygger Herman Blem, Rønne. Opstillet i midtergangen.

*Dåbskande*, skænket 1957, af messing, 24 cm høj. På korpus ses flade støbte stjerner og på låget et korslam.

*Stolestaderne* består af åbne bænke opstillet på rækker, der følger bygningens form. I hvert fald siden 1952 grønmaledede ligesom træværket i øvrigt, de to små trappeopgange og nogle lister dog lysgrå; hidtil havde de stået i en gul træfarve.

*Pulpitur*, gråmalet med grøn samt mørk og lys okker fyldingsdekoration udført 1907 af Troels Trier.<sup>2</sup>

*Orgel*, 1942, med syv stemmer, ét manual og pedal, bygget af Marcussen & Søn, Åbenrå,<sup>1</sup> restaureret og ombygget 1991 af Svend Erling Nielsen, Uvelse. Disposition: Manual: Gedakt 8', Spidsgamba 8', Principal 4', Quintatøn 4', Blokfløjte 2',<sup>6</sup> Mixtur II; svelle.<sup>7</sup> Pedal: Subbas 16'. Mekanisk aktion, sløjfevindlade. Indtil 1991 havde pedalet pneumatisk aktion og pneumatisk vindlade. På pulpitur i nord, med spillebord i orgelhusets vestgavl. Enkel, tredelt facade, sam-



menbygget med pulpiturbrystningen. †*Harmonium*, 1896, leveret af Petersen & Steenstrup, København.<sup>8</sup> Skænket af boghandler i Vallekilde Henrik Nielsen og hustru.<sup>1</sup> På pulpituret.

*Belysning*. 1903 bekostede Povl og Niels Hansen installation af elektrisk lys.

*Kirkeskib*, ophængt 1895, bygget og skænket af skipper Kristoffer Andreasen Guldhammer.<sup>1</sup> Fuldskib »Effata«.

*Klokke*, 1882, støbt af B. Løw & Søn. Indskriften om halsen citerer Salme 115: »Ikke os, Herre, ikke os, men dit Navn giv Ære...«. Skænket af venner i København.<sup>9</sup>

#### KILDER OG HENVISNINGER

*Ved embedet*. Protokol vedr. Korskirken i Vallekilde. 1882-19(90).

*Litteratur*. Uffe Hansen: Vallekilde Valgmenighed, i Asger Højmark og Uffe Hansen: De grundtvigske Fri- og Valgmenigheder, Odense 1944, s. 98-110. - Bygget af levende stene. Korskirken. Vallekilde Valgmenighed 1882-1982, red. Georg Veit, Vallekilde 1982. - Nina Dahlmann Olsen: Seks Valgmenighedskirker. Kirker af Andreas og Ivar Bentsen med udsmykninger af Joakim og Niels Skovgaard, i Archi-

tectura. Arkitekturhistorisk Årsskrift 8, 1986, s. 113-28, om Vallekilde s. 116-19.

Bygningsbeskrivelse ved Mogens Vedsø og inventar ved Marie-Louise Jørgensen. Redaktionen afsluttet 1992.

<sup>1</sup> Ved embedet. Prot. 1882-19(90).

<sup>2</sup> Bygget af levende stene. Korskirken, s. 22.

<sup>3</sup> Et tegningssæt i Kunstakademiets Bibliotek, inv. nr. 13999 a-g, er Andreas Bentsens første projekt til en centralkirke fra 1880. Vallekilde Korskirke, samt senere valgmenighedskirkerne i Lemvig fra 1883 og Balle fra 1885 (Bredsten sogn, Vejle amt), er opført efter disse tegninger med kun få ændringer. Den af Christen Jensen opførte samtidige kirkebygning i Odder (DK. Århus s. 2583) viser tydeligt slægtskab med Bentsens kirketype.

<sup>4</sup> Blandt Andreas Bentsens tegninger i Kunstakademiets Bibliotek, jfr. note 3, findes et projekt til en omtrent identisk kirkebygning opført helt i træ.

<sup>5</sup> Nina Dahlmann Olsen, i *Architectura* s. 116-19.

<sup>6</sup> Synsprotokollen, jfr. note 1, nævner i stedet en Oktav 2', antagelig refererende til et tidligere, ikke realiseret dispositionsforslag.

<sup>7</sup> Svellen omfarer ikke Principal 4'.

<sup>8</sup> Petersen & Steenstrup: *Harmoniumsfortegnelse* 1915.

<sup>9</sup> Jfr. Povl Hansen: *Fra Nordvestsjælland*, i *ÅrbHølbæk* 1927, s. 105.