



Fig. 1. Kirken, set fra nordøst. HJ fot. 1988. - *The church seen from the north-east.*

BJERGSTED KIRKE

SKIPPINGE HERRED

Kirken, der 1382 nævnes som viet til *Vor Frue*,¹ er i Roskildebispens jordebog ansat til seks øre.² 1567 talte sognet 17 tiendeydere og var da *anneks* til Bregninge (s. 1715), hvilket stadig er tilfældet.³ 1633 skulle Kalundborg lens øvrige kirker hjælpe sognemændene til en ny klokke (jfr. †klokke nr. 2) eller reparation af den gamle.⁴ Endnu o. 1666 ansås patronatsretten for kongelig,⁵ men 27.juni 1691 solgtes den sammen med hovedkirken til den forhenværende danske konsul i Holland, Johannes Feiga.⁶ De to kirker havde herefter i nogle år fortsat samme tilhørsforhold, således til præsten i Bregninge, Christoffer Clausen;⁷ men senest 1738 indehavedes rettighederne af kancelliråd og viceborgmester i København, Niels Henriksen, der tidligere havde købt Vesterbygård i Jorløse sogn.⁸ Endnu 1744 var kirken i Henriksens eje, da han i forbindelse med ringmurens brøstfældighed

(jfr. s. 1787, note 12), besværede sig over vrangvillighed hos Bjergsteds bønder, som tilhørte et andet herkskab.⁹ Hermed sigtes antagelig til general Chr. Lerche, der nogle år i forvejen havde erhvervet den i sognet liggende ladegård, Astrup. Formentlig er kirken få år efter kommet på generalens hænder og lå i hvert fald senere under det 1755 oprettede stamhus Lerchenborg,¹⁰ hvis ejere udøvede kaldsretten alternativt med hovedkirkens patroner på Algestrup." Overgang til selveje fandt sted 26. april 1909.

Kirken ligger på et ret jævnt plateau ved vestsiden af en af de høje, dominerende Bjergsted bakker, sydøstligst i landsbyen og sammen med denne i en slags gryde mellem kransen af bak-

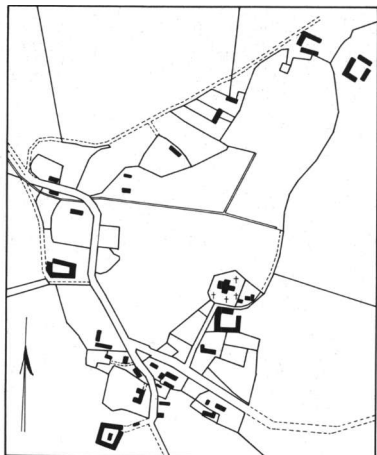


Fig. 2. Landsbyplan 1790-91. - *Village map.*

ker. Fra den afrundede kirkegårds nord- og vestside er der på ny et mindre fald mod den nu udtørrede sø, der endnu i 1700'rne voldte problemer, bl.a. i forbindelse med ringmuren og begravelserne på kirkegården.¹² - En *annekskirkegård* er i 1900'ernes begyndelse indrettet på bakkeskrænten omkring hundrede meter syd for den gamle.

Kirkegårdens hegn og indgange. Mod nord, vest og på hovedparten af østsiden hegnes kirkegården af et hækbevokset kampestensdige, der indvendig til dels er jorrdækket. I sydøst udgøres hjørnet af en gammel kampestensmur, som nu står hvidtet og teglhængt; den forbindes med indgangen og diget af korte stykker nyopført mur. - 1666¹³ omlagde man 44 fod nedfalden kirkegårdsmur, hvortil medgik 160 læs kampesten. 1758¹⁴ var kirkegården heget af et kampestensgærde, bortset fra et fire til fem favne langt stykke. 1805¹⁵ var ringmuren næsten overalt faldedefærdig; men ved kirkens hovedreparation 1828¹⁶ opsattes et nyt stengærde mod øst, hvor det nogle år forinden havde manglet,²⁴ ligesom hullet efter et nedrevet hus på nordsiden lukkedes. - Enkelte gamle elme vokser langs ringmurens inderside.

Den eneste indgang er i syd og består af køreport og fodgængerlåde, lukket med trætræmme-fløje og ophængt i hvidtede, teglhængte piller fra nyere tid.¹⁷ - 1670 nævnes en *†kirkerist*.¹³

Bygninger m.v. på kirkegården. O. 1900 er der rejst et *ligkapel*, hvis nordre sidemur erstatter kirkegårdsmuren, lige vest for indgangen.¹⁸ Den hvidkalkede, teglhængte bygning, har kamtakkede gavle og svarer i øvrigt til kapellet ved hovedkirken og andre steder på egnen.¹⁹ I kirkegårdens nordøstre hjørne findes et *nødtørfts- og materialhus*. Den hvidkalkede bygning, som skærer sig ind i kampestensdiget, er opført efter 1936, da man ønskede et *†nødtørfishus* på pladsen syd for indgangen flyttet hertil.²⁰

BYGNING

Kirken består af kor og skib, muligvis opført endnu i 1100'rne. I senmiddelalderen er den oprindelige bygning udvidet med våbenhus, tårn og kapel. Orienteringen afviger mod syd.

Den ældste stenkirkes plan er afsat med nogen usikkerhed efter et velkendt skema, hvis princip er tredeling af længden, således at korets udvendige sidemure andrager halvdelen af skibets.

Materialet er *rå og kløvede marksten*, lagt i jævne skifter mellem kvadersatte hjørner. På indersiden af vestgavlen, som nu står uden puds, ses, at mange kampesten er udsøgte og firkantede, enkelte endda måske svagt bandede eller tugtede. Fra tilbygningernes loftsrum iagttages

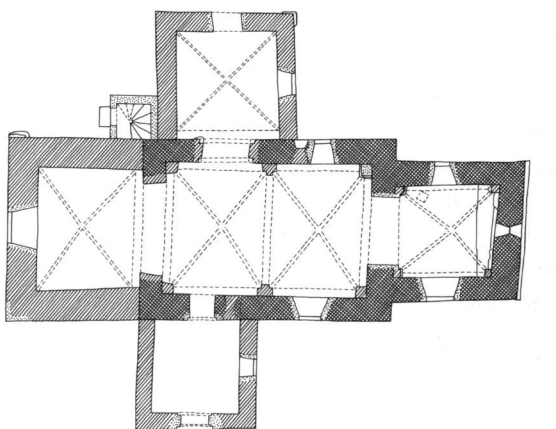


Fig. 3. Plan. 1:300. Målt af Elna Møller og Per Godtfredsen 1966, tegnet af Marianne Nielsen 1988. Signaturforklaring. s. 9. - *Ground-plan. Key on p. 9.*



Fig. 4. Ydre, set fra sydøst. HJ fot. 1988. - *Exterior seen from the south-east.*

en grov, grusblandet murpuds med mange trækulstumper, som muligvis ikke er helt oprindelig; indvendig på overvæggene og vestsiden af skibets østre taggavl ses en lidt glattere, en gang hvidtet puds. Murhøjden andrager ved korets og skibets sydøstre hjørner, henholdsvis 3,7 og 3,9 m.

Døre og vinduer. Skibets syddør er omdannet med spidsbuet afdækning ved en restaurering i slutningen af 1850'erne. Herved fjernedes åbningens ydre anslag og det indre plankedække, mens den indre niches vanger synes urørte. Norddøren forsvandt allerede i middelalderen ved indsætning af kapellets arkade.

Korets østvindue er bevaret, og nordsidens anes over det nuværende. Østvinduet, som genåbnedes ved hovedrestaureringen o. 1950, måler 102x58 cm ved ydre murflugt og sidder 125 cm over gavlens sekundære sokkel. Ved undersø-

gelse 1917 påvistes, at vinduet udvendig var sat af munkesten og således formentlig ommuret i tidlig tid. - I skibet er bevaret to vinduer, begge blændet ved hvælvslægningen. Det søndre fremtræder mod våbenhusloftet sat af rå kamp med kilestensstik, heriblandt en enkelt veltilhuggen sten; bredden er 53 cm. Det nordre står som udvendig blænding lige øst for kapellet. I murflugten måler det 115x53 cm, ved lysningen 80x23,5 cm og issepunktet sidder 145 cm under oprindelig murkrone. De to bevarede vinduers plads i skibets sidemure kunne lede til den antagelse, at der kun har været et vindue i nord.

Både kor og skib har haft *†bræddeløfter*, henlagt på bjælker, indbygget i murkronen. I koret er det kun muligt at fastslå den østligste og vestligste bjælkes plads, og de synes ikke at have strakt sig gennem hele muren. Skibet har været dækket af otte bjælker med en gennemsnitlig

bredde på 17-18 cm og liggende i 93-94 cm's afstand. Dette fremgår af huller efter de ved hvælvslagningen udtagne bjælker, som til dels er lukket med munkesten.²¹

Samtlige *taggavle* er bevaret; dog for korets vedkommende i stærkt flikket stand. På østsiden af triumfgavlen ses i højde med korets oprindelige taglinjer et skel, som tyder på, at kortaget var plankedækket lidt ind over triumfmuren, inden man førte gavlen videre op under skibets tag. Det lader sig dog ikke umiddelbart afgøre, hvorvidt der blot er tale om en midlertidig standsning, eller om kor og skib er opført etapevist.

(†)*Klokkeophæng*. I vestgavlen, ca. 70 cm over aftrykket efter den romanske loftsbjælkes over-side og med en indbyrdes afstand på ca. 140 cm, ses to regelmæssige, rektangulære gennembrydninger, fremkommet ved at to stykker tømmer er indstøbt her under opførelsen af gavlen. Et stykke af den nordre bjælke sidder endnu på plads og stikker ca. 25 cm ind i tagrummet. Yderenden er bortrådnede ligesom hele den søndre bjælke og åbningerne lukket i ydre murflugt med munkestensstumper. Bjælkerne må oprindeligt have båret en klokkeboom på ydersiden af gavlen.

Tilføjelser og ændringer. Sydsidens *våbenhus* har mistet nærmere daterende detaljer; men den omstændighed, at adgangen til skibets loftsrum efter hvælvslagningen kun synes at kunne ske herfra (hvilket fortsat er tilfældet) sandsynliggør, at denne tilbygning er kirkens ældste. Materialet er indtil to meters højde rå kampesten og veltildannede (hjørne)kvadre. Ved en hovedrestaurering i 1850'ernes sidste del ombyggedes gavlen med ny spidsbuet dør og blændingsgavl (jfr. fig. 7), ligesom flankemurene hævedes og fik falsgesims; alt af små gule mursten. Østsidens spidsbuede støbejernsvindue, der indvendig åbner sig i rundbuet niche, er yngre end 1895, da her fandtes et firkantet, blændet vindue.

Hvælvne i kor og skib er muligvis samtidige. I koret hviler de på hjørnepiller, der i vest har affaset kragbånd, men delvis er slugt ved korbuens moderne udvidelse. De spidse skjoldbuer er

halvstens ligesom ribberne, der mod vestpillerne ender i lille fas. En *lem* i nordkappens vestre svikkel er antagelig oprindelig, da den var eneste adgangsvej til loftsrummet, indtil der i nyere tid er brudt et råt hul gennem taggavlen mellem kor og skib.

Skibets to fag har halvanden stens hjørnepiller og falsede vægpiller uden vederlagsmarkering. Dog har den nordøstre pille et karnisformet kragbånd, som hidrører fra en eftermiddelalderlig ombygning af østfagets nordkappe (af små gule sten) samt den tilhørende ribbe. Skjoldbuerne samt gjordbuen er spidse og helstens brede, mens ribberne er halvstens og affaset mod hjørnepillerne.

Sideløbende med hvælvslagningen og den heraf følgende fornyelse af tagværkerne oplagde man nye *gesimser* ligesom *taggavlene forhøjedes*. Gesimserne er mod det ydre tre skifter høje og for de to øvres vedkommende trinvis udkragede binderskifter. Både korets og skibets gavle har fået stejlere rejsning og glatte kamme med tinder. Korets nordre prydes af en cirkelblænding, mens toptinden og søndre fodtinde antagelig er forsvundet ved reparation i nyere tid. På skibets østgavl står tinderne imidlertid velbevaret, afdækket af munke og nonner, og endnu ses på grænsen mellem skib og tårn ansatsen til vestgavlens nordre fodtinde. Endelig er det muligt, at de fladbuede *†vinduer*, som anes over korets og skibets sydvinduer, repræsenterer nye lysåbninger, indsat som følge af hvælvslagningen. - Det skal ligeledes nævnes, at der indtil kirkens restaurering o. 1860 fandtes en smal, spids *kor-bue* (jfr. fig. 6) som kan have været et yderligere led i rummets modernisering.

Tårnet dækker skibets forhøjede vestgavl og er således yngre end de ovenfor beskrevne ændringer af selve kirken og ifølge gavlblændingerne muligvis rejst i 1400'ernes første halvdel. Indtil skibets gesimshøjde er materialet overvejende ret store, rå og kløvede marksten, der på hjørnerne er tildannede som kvadre. Tårnets øvre del er derimod af munkesten i munkskifte isprængt kamp.

Tårnrummet forbindes med skibet ved en bred spidsbuet arkade, hvis helstens stik ind-

Fig. 5. Indre, set mod vest. NE fot. 1981. - *Interior to the west.*



rammes af fladt prydkifte. Det spidse støbejernsvindue i vest stammer fra restaureringen o. 1860 og har afløst et ældre fladbuet. Selve rummet dækkes af et samtidigt hvælv, hvilende på forlæg undtagen i øst mod skibets gavl, hvor der er en helstens bred, spids skjoldbue; ribberne er halvstens.

Opgangen til klokkerne skete oprindeligt ad en *fritrappel* i nord, hvis fladbuede overdør nu nås via trætrappen i det 1917 opførte *trappehus*. I det lave, mørke mellemstokværk ses et nord-sydgående bjælkelag, af hvilke de to østre bjælker er genanvendt tømmer med talrige sømrester. Klokkestokværket har fladbuede glamhuller mod alle fire verdenshjørner. I øst er der to, lidt smallere, af hensyn til skibets tagryg, mens de øvrige siders enkeltstående lydhuller er lidt bredere; det kan dog ikke udelukkes, at disse er udvidet ved borthugning af en indre fals. Dette synes at fremgå af en tegning fra 1855 (fig. 6), umiddelbart inden kirkens restaurering, der for

tårnets vedkommende indebar en ny gesims (med tandsnit) samt opmuring af nye tinder på de øst-vestvendte taggavle. Burman Beckers registrering godtgør, at Tvede ikke har ændret kernen i gavlen komposition, bestående af fem spidsbuede højblændinger, der ved fodlinjen flankeres af små cirkelblændinger. Såfremt tegningen står til troende, tilføjedes foruden nye tinder (med korsblændinger) to små cirkelblændinger foroven i stedet for den rundbuede, som sås på den gamle toptinde. Det kan dog ikke udelukkes, at Burman Becker her har begået en fejl; under alle omstændigheder kendes flere paralleller til de nuværende småblændinger.²² Foruden i midterblændingerne en fladbuet luge, umiddelbart over de to skifter høje, gennemløbende bomhuller til udrigning af stillads.

Nordkuppet er næsten helt af kampesten; kun til muråbninger og andre detaljer er benyttet munkesten. Sidemurene har falsgesims, og den glatte gavls kamme står med musetrapper og

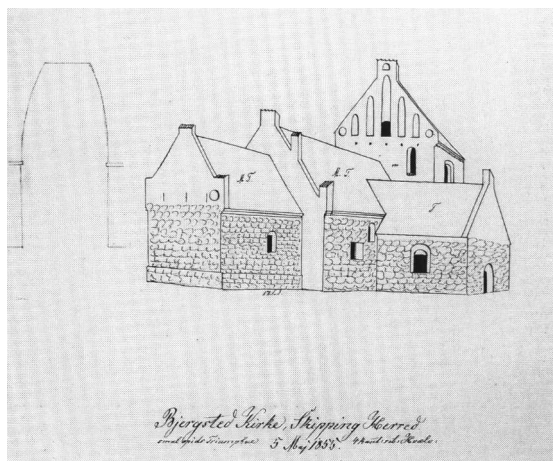


Fig. 6. Ydre, set fra nordøst. Tegning af Burman Becker dateret 5. maj 1855. Det kongelige Bibliotek. - Exterior seen from the north-east. Drawing by Burman Becker, dated 5th May 1855.

toptinde. I øst et spidsbuet støbejernsvindue (fra 1850'ernes restaurering) som ifølge Burman Becker (fig. 6) afløste et fladbuet. Heller ikke indgangsdøren har bevaret oprindelig form. Dens ydre åbning er udvidet i begyndelsen af vort århundrede og ændret fra rund til spidsbue; den indre niches fladbuede stik anes over sekundært plankedække af eg.

Det indre, som forbindes med skibet via en spidsbuet, fælset arkade, dækkes af et samtidigt hvælv med helstens bred, svagt tilspidset skjoldbue i syd mod skibet; ribberne er kvartstens. 1862²⁰ benyttedes kapellet som sakristi; yderdøren var tilmuret og arkaden lukket med en blændmur, hvori spidsbuet dør. 1901²⁰ ønskedes døren genåbnet, og ved restaureringen o. 1950 fjernedes arkadeblændingen, og kapellet integreredes som en del af tilhørrummet. Inden for yderdøren etableredes et vindfang med håndvask til præsten.

Eftermiddelalderlige reparationer og ændringer.

Der er kun få oplysninger om vedligeholdelse i denne periode, oftest om tårnet, hvor brøstfældighed især optræder på sydsiden, der i dag fremtræder skalmuret med små gule sten og besat med diverse ankre.²³ - 1745 behøvedes reparation på »noget af hvælvingen«,⁹ formentlig den ommurede del af skibets østre fag.

Uspecificerede hovedreparationer omtales 1816-17¹⁵ og atter 1827-28.²⁴ Om sidstnævnte hedder det i synets erklæring, at kirken herved havde fået »et pynteligt og behageligt udseende«. ¹⁶ Formentlig omfattede istandsættelsen det firkantede *†vindue*, som tidligere fandtes på skibets nordside ifølge Burman Becker (jfr. fig. 6).²⁵

Af større betydning for kirkens nuværende udseende var en *hovedrestaurering* i årene mellem 1856 og 1862. Fornyelsen medførte indsættelse af spidsbuede støbejernsvinduer samt ombygningen af tårn og våbenhus med fornyelse af taggavlne. Restaureringen, der muligvis tillige omfattede afskilringen af nordkapellet som sakristi samt den spidsbuede syddør og korbue, er imidlertid ikke omtalt i kilderne. Takket være to tegninger til våbenhusets ombygning, den ene

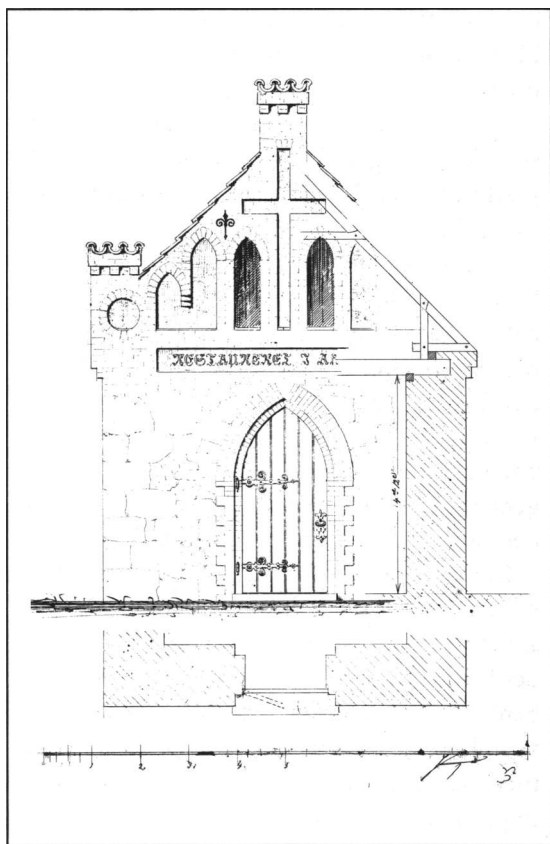


Fig. 7. Tegning til våbenhusets nye gavl, signeret »V. Tuede (18)56« (s. 1779). 1:100. Kunstakademiets Bibliotek. - Drawing for new gable of the porch, signed by »V. Tuede (18)56«.

af gavlen (fig. 7), den anden til indgangsdørens tremmefløje, som begge er signeret »V(ilhelm) Tvede« og dateret »(18)56«, ved vi, at den ansvarlige arkitekt var den samme, som grevskabet benyttede ved istandsættelsen af en række andre kirker tilhørende Lerchenborg, såsom Tømmerup, Årby, Rørby, Ubby og Svallerup (s. 1413, 1459, 1507, 1558 og 1593).

Tagværker. Kor og skib har i betydeligt omfang bevaret middelalderlige egetræstagværker, der antagelig er samtidige med hvælvslagningen. Mest intakt er skibets ni fag lange dragerstol (jfr. fig. 8) med dobbelt lag hanebånd og lodrette spærstivere, kæmmet ned over spærskoen. De tre bindbjælker bærer konger, hvorimellem krydsbånd i længderetningen (det ene fjernet i længderetningen). Det øksehugne tømmer er nummereret fra vest med streger i nord-siden. Korets tagværk er af hanebåndstype med lodrette stivere og nummereret med firkantstik. Hanebåndene er genanvendte (se nedenfor), men i øvrigt er stolen suppleret i nyere tid og forsynet med langsgående ankerbjælker. Tårnets spinkle egetagværk med to lag hanebånd er stærkt fornyet. Nordkapellet og våbenhuset har nyere fyrretræstagværker.

Triumfmurens taggavl viser aftryk efter skibets oprindelige *†tagværk* (fig. 8), hvis spær har haft en anelse lavere hældning end det nuværende og været understøttet af to gange to skræstivere. Hanebåndene i det nuværende kortagværk har på undersiden talrige naglehuller foruden en række sømrester og er således antagelig genanvendte spær fra det romanske tagværk, der har haft pånaglet bræddebeklædning.

Kirken står i dag hvidkalket og hængt med røde vingetegl. Ved en restaurering fra 1950 og årene herefter (arkitekt Marinus Andersen) er der lagt nye gulve af kantstillede gulsten i sildebensmønster uden fuger; det tidligere et trin hævede korgulv er sænket i niveau med de øvrige, men har dog bevaret en forhøjning østligst i flugt med alterbordet. Våbenhuset har gråmalet bjælkeloft.

Opvarmning. 1901 blev en ny (kakkellov) opsat;²⁶ men 1924²⁰ udskiftedes den med kalorifer i skibet. Ved restaureringen fra 1950f. fornyedes

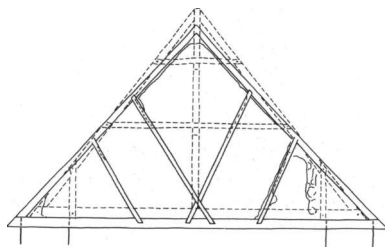


Fig. 8. Tværsnit i skib, set mod triumfgavl. 1:150. Ekisterende tagværk og murkroner er angivet med stiplede linjer, mens oprindelig loftsbjælke og tagværk er indtegnet efter bevarede spor (s. 1779). Målt af Thora Fisker 1966, tegnet af Marianne Nielsen 1989. - *Cross-section of the nave towards the east gable. Present roof construction and crown of side walls are given by dotted lines, while the original ceiling beam and roof construction are shown on the basis of surviving traces.*

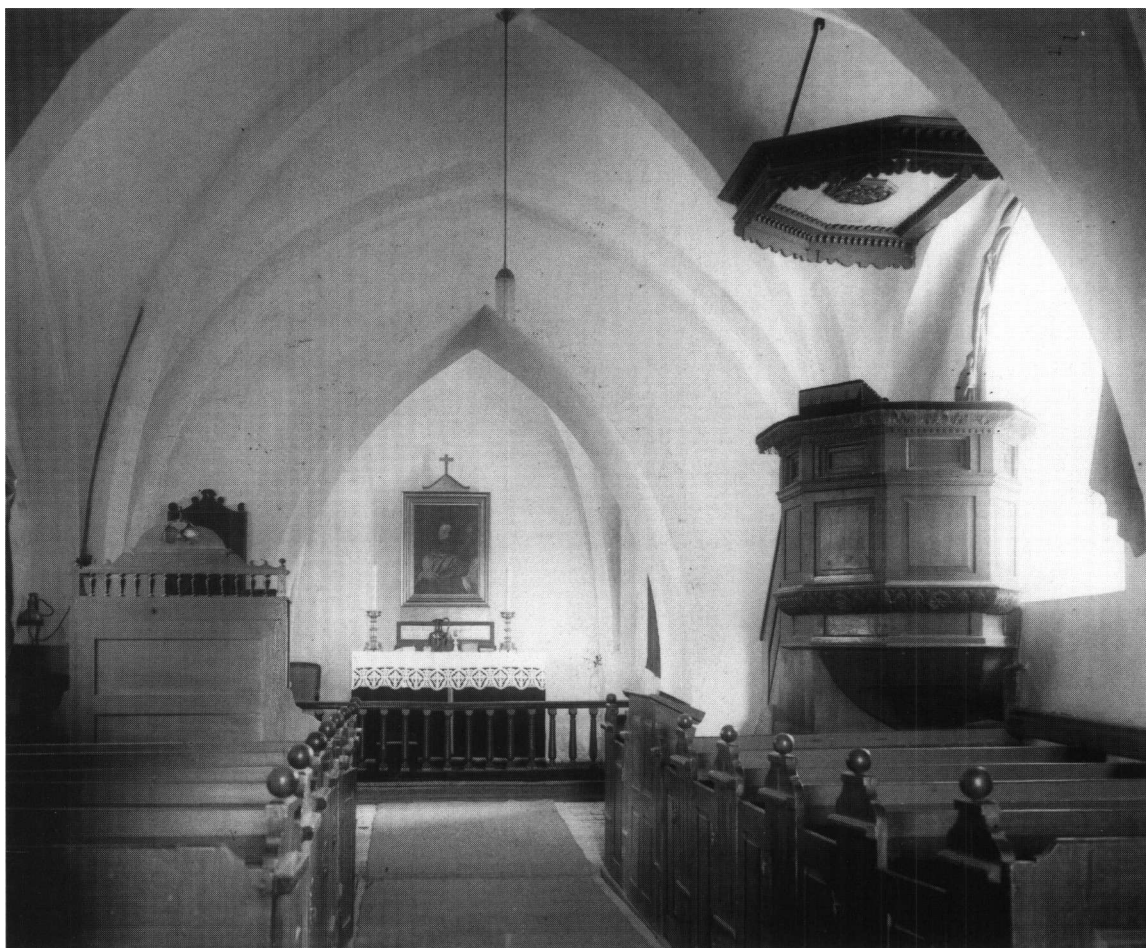
anlægget etapevis til fordel for elektrisk opvarmning.

†Kalkmaleri. Ved beskrivelsen 1862 stod koret overstrøget med rød og blå limfarve.²⁰

INVENTAR

Oversigt. Kirkens indre er i dag helt præget af den restaurering, hvortil forslag indsendtes 1949, og som påbegyndtes de følgende år med opførelsen af et nyt alterbord, hvorpå en samtidig krucifiksgruppe. Også alterskranken fornyedes, dog med bibeholdelse af knæfaldsbrættet fra 1790; i skibet og nordkapellet opstilledes nye, løse stole. Den romanske granitfont står i skibets nordøsthjørne over for prædikestolen, der antagelig oprindelig har indgået i et lektorium foran korbuken. Den tilhørende himmel har siden restaureringen ligget på våbenhusloftet. To klokker, begge støbt i København 1832, hænger i klokkestol fra 1500'rne eller muligvis tidligere.

Alterbordet består af en muret forside fra restaureringen i begyndelsen af 1950'erne (af hvidt tegl) 95 cm-høj og 152 cm bred. Kortsiderne lukkes af radiatorer; bagved anes et muret bord, som støder op til forsiden. Ovenpå ligger en bordplade af eg, 160x78 cm, som støder op til



den ujævnt murede østvæg. - 1895 beskrives alterbordet som yderst tarveligt, med glatte træsider.

†*Sidealterbord(?)*. En profilering, 67-68 cm over nuværende gulv, på hvælvpillen i skibets nordøsthjørne antyder, at her har stået et alterbord, som pillen hvilede på. Sydsiden har desuden et 5 cm bredt og 30 cm højt fremspring, som kan være en rest af selve bordet.

Et †*alterklæde* omtales i inventariet 1695, uden farveangivelse eller anden beskrivelse.¹⁰ 1804 var alterklædet ubrugbart, 1805 fik det betegnelsen pjaltet, og endnu 1807 anmærkede synet, at det af ælde fordærvede alterklæde stadig var der, men forvalteren forsikrede, at et nyt var under arbejde.¹⁵ Et meget mådeligt alterklæde erstattedes 1843 af et nyt, som 1852 burde opfarves.²⁴

1862 nævnes et klæde af karmoisinrødt silkefløj med guld(galoner).²⁰

Alterprydelsen (jfr. fig. 10), opstillet 1950, består af et krucifiks, figuren 60 cm høj, med sidefigurer, Maria og Johannes, 65 cm høje, skåret af billedskærer P. Brodersen, Hjerpsted, som prøve til altertavlen i Skast, Sønderjylland.²⁷

Gruppen afløste en (†)*tavle* (jfr. fig. 9), som kammerherre Lerche havde skænket; det var et billede malet af komtesse Lerche på Astrup, i en bred, forgyldt ramme anbragt på en egetræssokkel med indskriften: »Giver Kejseren hvad Kejserens er og Gud hvad Guds er«. ²⁶ Maleriet, olie på lærred, 82x60 cm, forestiller Skattens mønt og er en kopi efter Tizian. Farveholdningen er mørk, kun skatmesterens dragt er hvid. Billedet hænger nu på tårnrummets nordvæg.

Fig. 9. Indre, set mod øst. M. Mackeprang fot. 1917. - *Interior to the east.*

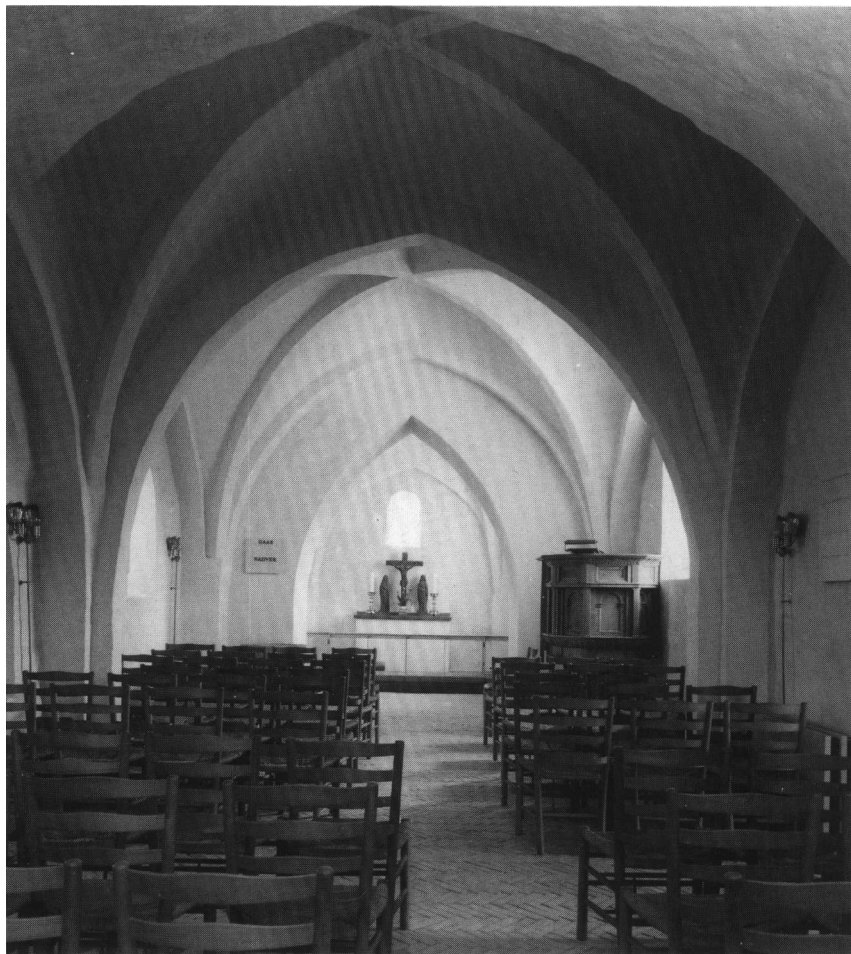


Fig. 10. Indre, set mod øst. NE fot. 1981. - *Interior to the east.*

Ved tavlens opstilling 1903 noteredes, at der herefter ikke var plads til den tidligere †*alterprydelse*: Thorvaldsens Kristusfigur, af gips, 4,5 kvarter (ca. 85 cm høj).²⁶ Imidlertid sås den 1917 i nordkapellet.

†*Altertavle*. 1758 berettedes, at der på tavlen, af gement arbejde, var malet Nadveren og årstallet 1623.¹⁴ 1791 var den ene vinge lige oven for skriftestolen i stykker,²⁸ og 1817 betegnes tavlen som meget skrøbelig, den kunne trænge til at fornyes.²⁹ Et ønske 1852 om at erstatte den smagløse altertavle med en smukkere, resulterede i en opmaling det følgende år.²⁴ 1895 bestod alterprydelsen af ovennævnte gipsfigur.

†(*Side?*) *altertavle*. Om en gammel papistisk altertavle ytrede præsten 1758, at den vel måtte afskaffes. Af beskrivelsen fremgår, at motivet

var Marias himmelkrøning. Dens plads var »ved en side« i kuppet.¹⁴

Altersølv. Kalk, fra o. 1800, 18,7 cm høj. Den enkle kalk har indprykket spinkel bølgelinje på fodens to led og på bægeret lige under mundingsranden. På fodpladen ses et rektangulært stempel, som allerede 1917 var udslidt. De to cylinderformede skaftled indrammes af profileringer, og en tilsvarende deler knoppen af fladovalt tværslit.

Disk, 12,6 cm i tv., glat, med graveret græsk kors på fanen.

Oblatæske (fig. 11), skænket 1712 og udført ved samme tid. Den cylinderformede æske er 8 cm i tv. og 5,5 cm høj. Den eneste udsmykning er lågets graverede Georgskors og giverindskriften udenom med skriveskrift: »Biersted:



Fig. 11. Oblatæske skænket 1712 af Hans Hansen Hegelund, udført af Hendrich Reinicke, København (s. 1781). NE fot. 1981. - *Wafer box donated by Hans Hansen Hegelund in 1712, made by Hendrich Reinicke, Copenhagen.*

Kircke 1712. Hans Hansen Hegelund«. Under bunden fire stempler: mestermærke HR over udslidt årstal for Hendrich - Reinicke, omtalt 1701-30 (Bøje 290 uden årstallet), gardeinmærke for Conrad Ludolf, Københavnsmærke 171? og månedsmærke formentlig løven.

Alterkande, sandsynligvis anskaffet 1844,¹⁶ fra Den kongelige Porcelænsfabrik, sort med guld-kors og -kanter.

1695 nævner en kalk og disk af sølv.³⁰ 1812 bemærkes, at kalk og disk skulle være bortstjålet fra kirkeværgen, Poul Bødker, der havde dem i forvaring, men året efter var den bortkomne kalk og disk tilvejebragt.¹⁵

Alterstager (fig. 12), sengotiske, 57,5 cm høje, svarende til bl.a. stagerne i Sørslev og Hagested.³¹ Hver stage hviler på tre plumpe fødder; fod- og lyseskål har kraftig hulkel. Det let koniske skaft brydes af tre ringe, af hvilke den midterste er størst, alle med spidsovalt tværsnit.

**Røgelsekar* (fig. 13), fra 1200'rne, med cirkulær fod og skålformet underdel, hvorpå fire øskner til trækkæder. Låget - med tilsvarende øskner - er formet som en centralbygning med fire gavle, hvorover lanterne, ligeledes med fire

gennembrudte gavle kronet af due.³² Hertil må have været fastgjort ét eller flere led, evt. med en kæde til fæstelse i den eksisterende øsken i ophængningspladen og brugt til at løfte låget. Gavlenes tage har graveret krydsskravering, og langs kanten af under- og overdel er lodrette streger. På foden en stor lodning. 1856 afgivet af kirkeejeren til Nationalmuseet (inv. nr. 15387).

Messehagel, af rødt fløjel med latinsk kors og kanter af guldgaldon. Fundet på våbenhusloftet. 1647 og 1667 nævnes en †*hagel*,³³ og 1695 omtales en af brun caff.¹⁰

†*Messeklokker*. Inventariet 1647 nævner to primklokker i kirken.³⁴

Alterskranke, fra 1949, tværs over koret, bestående af spinkle, glatte, lodrette messingstandere hvorpå håndliste af lys eg. De lædertrukne puder ligger på en 310 cm lang bjælke (14,5 cm høj og 3,5 tyk) fra en ældre skranke



† *Altersølv*. Inventariet 1647 og to fra 1667 og

Fig. 12. Sengotisk alterstage (s. 1782). EM fot. 1966. - *Late Gothic altar candlestick.*

hvorpå reliefskåren indskrift med fraktur: »For at til bede Guddommen paa værdigste Maade: er dette knæfall (g)ivet af Contre Admiral Christian Lerche An(no) 1790«. Herefter er anbragt årstallet 1949 med cifre af metal. Træet er grønmalet, bogstaverne forgyldte, efter at en nyere brun overmaling fjernedes 1949.

Den slags ses sjældent; dog findes i Slots Bjærgby en tilsvarende med reliefskåret årstal 1658, men ikke på oprindelig plads.³⁵

†*Alterskranker*. 1) 1790 (jfr. ovf.); udseendet kendes ikke. 2) Fra midten af 1800'rne, svarende til skranken i Tømmerup fra 1865 (s. 1429) og flere andre i kirker ejet af Lerchenborg og restaureret under ledelse af arkitekt Vilhelm Tvede.

Font, romansk, af grovkornet, lys rødlig granit med mange sorte korn; Kalundborgtype,³⁶ tv. 73 cm, højde 80 cm. Foden er formet som en firkantet klods, jfr. f.eks. Havrebjerg (s. 1103 med fig. 20) med tovtav foroven. Den bægerformede kumme, som er hugget for sig, har mindre tovtav ved mundingsranden. Svage spor af rød oliefarve på tovtaven og under den samt på en del af kummen rester af sort; desuden enkelte gule klatter på fod og kumme. Under og på selve kummens tovtav rustspor som fra et jernbånd. 1904 ønskedes den flyttet fra sin plads nederst i kirken, d.e. antagelig tårnummet, til korets venstre side.²⁰ Fotografi fra 1917 viser den på nuværende plads i skibets nordøsthjørne.

Dåbsfad (fig. 14), o. 1550, af messing, syd-tysk, tv. 48,5 cm. I bunden drevet hvirvelrosen omgivet af bånd med meningsløs minuskelskrift; beslægtet med fadene i Ting-Jelling og Daastrup.³⁷ Yderst slyngbånd med planteornamentik, på fanen stemplede ornament og graveret indskrift med versaler: »Lavris lensøn Høg Maren Peders Daater« og på modstående side skjold med bomærke flankeret af initialerne KK og over skjoldet HT (fig. 18).

†*Dåbsfad*. 1695 nævnes kun ét messingbækken i fonten,¹⁰ men 1862 omtales et stort og et mindre. 1910 havde ingen set det lille.²⁰

Dåbskande, fra 1800'rnas anden halvdel, af tin,³⁸ 24 cm høj, af såkaldt chokoladekandetype som f.eks. Svallerup (s. 1600 med fig. 18).



Fig. 13. *Røgelsekar fra 1200'rne (s. 1782). I NM2. Ældre fot. i NM. - *Censer, 13th century.



Fig. 14. Dåbsfad af messing fra o. 1550 (s. 1783). NE fot. 1981. - Brass baptismal dish, c. 1550.

†*Fontehimmel*. Ifølge præsteindberetningen 1758¹⁴ læstes oven over fonten: »Hic est filius meus dilectus, in quo mihi beneplacitum est, hunc audite« (Denne er min søn, den elskede... (Matt. 3,17)).

Prædikestolen (fig. 15a-b), hvis oprindelige dele antagelig stammer fra 1600'ernes første årtier, fremtræder stærkt reduceret; kun kurven finder anvendelse i kirken. Himlen ligger på våbenhusloftet siden en restaurering i begyndelsen af 1950'erne, da underbaldakin og opgang fjernes tillige med nogle fyldingspaneler af fyr, som var anbragt uden på storfelternes bagvedliggende, oprindelige arkadefelter. Den kendsgerning, at der på undersiden af det gamle gulv findes malede striber formet som en omtrent regelmæssig ottekant, viser, at stolens bund var beregnet til at ses, hvilket igen indicerer, at der har været tale om en opstilling som *lektorieprædikestol*. Teorien bestyrkes af himlens form.³⁹

Stolen er på fem fag. Storfelternes arkader smykkes af skællagte skiver på den omløbende ramme og bueslag, afbrudt af enkle listekapitæler; ind mod det glatte felt er en hulkel. Foran de

vinkelbøjede hjørner står nye støtter, der hviler på et fremspringende, kvartrundt led, hvis underside har pærestav omkring midtroset. Tilsvarende bjælkedekoration er brugt under håndlisten på prædikestolen i Årby, der formentlig er et arbejde af en svend udlært i Anders Nielsen Hatts Roskildeværksted.

Postamentet er glat med nye vinkelbøjede plader på hjørnerne. Over storfelterne er tilsvarende lave felter indrammet af profillister og med glatte plader på hjørnerne ligesom postamentet. Kronliste med æggestav over tandsnit.

Himlen er regelmæssigt formet med én længere side ind mod væggen og fem kortere. De frie sider har hængestykker med volutter omkring roset og i hjørnerne halvkugler. Topstykker mangler. Undersiden er glat med ottekantet felt hvori roset. Som foran nævnt henlagt på loftet.

En plump underbaldakin synes ud fra fotografi 1917 at kunne stamme fra 1800'erne, hvilket også gælder det tilsyneladende helt enkle opgangspanel.

Om de manglende dele kan kun gisnes, men



Fig. 15 a-b. Prædikestol fra begyndelsen af 1600'erne, men berøvet væsentlige dele af den oprindelige udsmykning (s. 1784). a. Før restaurering. Einar V.Jensen fot. 1952. b. Efter restaurering. EM fot. 1966. - *Pulpit from the beginning of the 1600s but a substantial part of its original enrichment is missing, a. Before restoration. b. After restoration.*

der er grund til at pege på to stole, hvis opbygning er identisk med den her omhandlede stols. De står i Nordby på Samsø og Tunø (DK. Århus s. 2395, fig. 23). Sidstnævnte har bevaret knægte med englehoveder på gesimsens hjørner og himlens topstykker formet som trekantgavle hvori englehoved; på skråsiderne ligger volutter adskilt af pyramidespir. Nøjagtig samme udformning af himlen genfindes i Nordby, hvor kurvens felter, der adskilles af dydehermer, rummer skårne evangelistfigurer i arkaderne. På opgangspanelet er malet årstallet 1631.

Siden istandsættelsen 1952-53 står stolen renset i træets farve med ganske få malerirester i to af felterne, som ved samme lejlighed flyttedes ind mod væggen for ikke at virke distraherende. Den oprindelige straffering var udført på kridtgrund med anvendelse af blå, grønt og rødbrunt samt rød sølvlasur og guld.⁴⁰ 1758 stod der »oven over« stolen: »Domine labia mea apeies, sic os meum annuntiabit laudem tuam« (Herre, åbn mine læber, så skal min mund forkynde din pris (Sl. 51,17)).¹⁴

Stolestader. 1953 opstilledes nye, løse stole med flettede sæder. De efterfulgte et *†stolestadesæt* fra midten af 1800'erne, hvis gavle var forsynet med tre grove hulkele under fremspringende proffilliste og topstykke med kugle hvilende på vandret afdækning. Enkle fyldingsdøre. 1917 stod stolene egetræsmaledede, men syntes oprindeligt at have været grå.

I korets nordvesthjørne ses rest af *muret bænk*.

Pengeblokken er antagelig af ældre dato, men rettet til i ny tid. Højden er 88 cm over gulvet, hvor den er gravet ned. Forsidens låge har spinkelt jernbånd foroven; på siderne sidder to, lidt kraftigere bånd. Pengeslids i toppen. I skibet, vest for indgangsdøren.

†*Pengebøsse*, af messing, stod 1917 på en balusterformet fod af eg, som nu er henlagt på våbenhusloftet. 1904 ønskedes kirkebøssen anbragt lige inden for døren.²⁰

Dørfløje. Ældst, men af nyere dato, fra 18-1900'erne, er den glatte fløjddør mellem våbenhus og skib. Egetræsmalet. Døren til nordkuppet er fra 1901.²⁰ Mørkebrun på begge sider. Indgangsdøren til søndre våbenhus stammer lige-

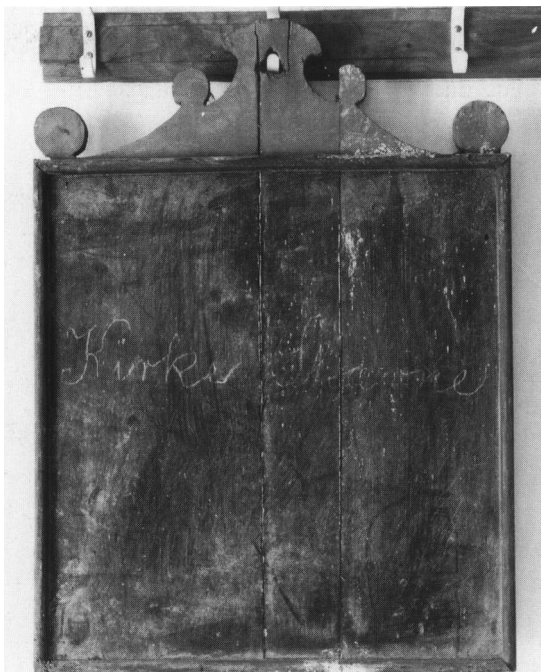


Fig. 16. Salmenummertavle nr. 2, nu henlagt på loftet (s. 1785). EM fot. 1966. - *Psalm and hymn board no. 2, now stored in the church loft.*

som tårndøren fra restaureringen i begyndelsen af 1950'erne. Begge står i træets farve.

Orgel, bygget 1939 af Th. Frobenius & Co., Kgs. Lyngby, med fire stemmer. Disposition: Manual: Quintatøn 16', Rørfløjte 8', Principal 4', Rauschquinte 2 2/3'-2'; oktavkoppel, anhangspedal. Pneumatisk aktion, keglevindlader. I kirkens vestende, opbygget i to afdelinger, der flankerer vestvinduet. Spillebordet er indbygget i nordsiden af den søndre afdeling. Piberne er anbragt i åbne opstillinger uden orgelhuse. †*Harmonium* (sml. fig. 9), anskaffet 1904.²⁰ I skibets nordøsthjørne. Balustrene, som sad over et panel, der skærmede omkring harmoniet, er nu henlagt på våbenhusloftet.

Salmenummertavler. 1) Fra restaureringen i begyndelsen af 1950'erne. Glatte, hvidmalede træplader med stifter til numre af metal. 2) På loftet ligger ældre, sortmalede tavler (fig. 16) beregnede til at skrive på med kridt. 3) Desuden et sæt nygotiske, hvidmalede med forgyldning.

Belysningen består af moderne lampetter.

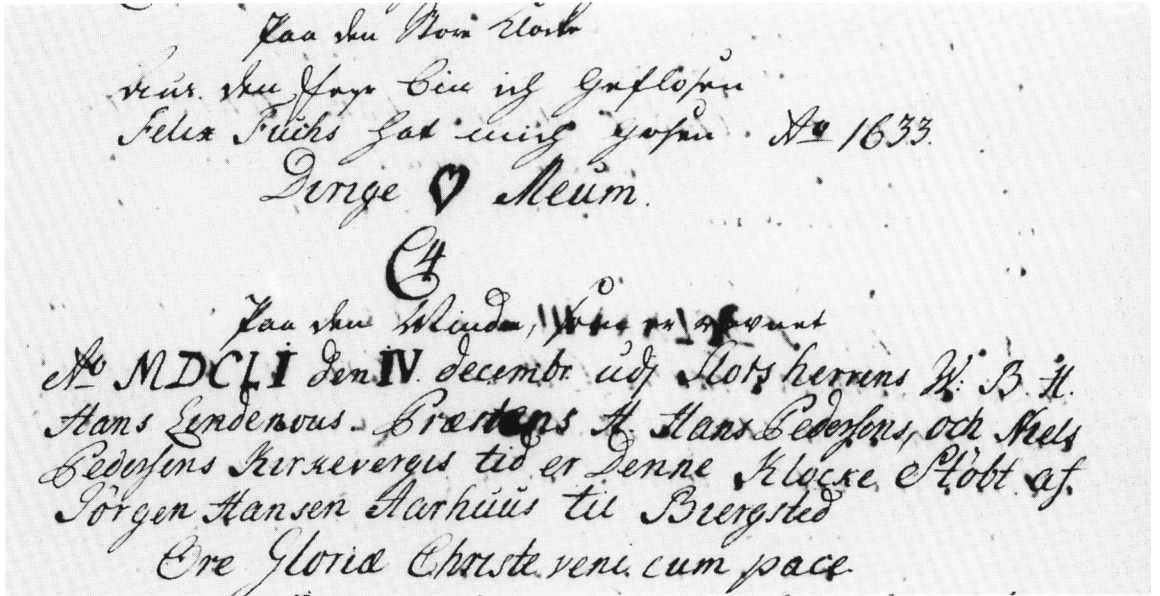


Fig. 17. Præsteindberetning 1758 med beskrivelse af de forsvundne †klokker nr. 2 og 3 (s. 1786). Landsarkivet. - Report from the rector 1758 with description of the lost †bells no. 2 and 3.

Klokker. 1-2) Begge »Støbt af I. C. & H. Gamst Kiøbenhavn anno 1832« ifølge indskrift med reliefversaler om halsen; derover palmetfrise på den store og akantusfrise på den lille; på slagkanten rammelister. Tvm. henholdsvis 103 og 76 cm. Begge er ophængt i slyngebom.

†**Klokker.** 1) 1528 afleveredes en klokke, der vejede 1 skippd. 8 lispd.⁴¹ Siden 1647 nævner inventarierne to klokker.³⁰ 2) 1633,⁴ støbt af Felix Fuchs. Omtalt 1755¹⁴ som den store klokke med indskriften (jfr. fig. 17): »Aus den fejr bin ich geflossen, Felix Fuchs hat mich gosen Ao 1633«. På legemet et hjerte hvorunder C4 og flankeret af »dirige [cor] meum« (styr mit hjerte), jfr. †klokke på Kronborg fra 1636 og i Helligåndskirken i København fra 1640, støbt af henholdsvis Hans Kemmer og Claus van Dam. Motivet viser hen til Christian IV.s rebusindskrift på Rundetårn.⁴² 3) 1651, støbt af Jørgen Hansen, Århus. 1755¹⁴ benævnt den mindre klokke, som da var revnet. Indskriften gengives således (jfr. fig. 17): »Ao MDCLI den IV decembr. udj slots herrens w(el)b(yrdig) h(r.) Hans Lindenous, præstens h(r.) Hans Pedersens och Niels Pedersens kirkeverges tid er denne

klokke støbt af Jørgen Hansen Aarhus til Biergsted.⁴³ Ore gloria Christe veni cum pace« (Lovpris Kristus, kom med fred). - 1744 skriver kirkeejeren, åbenbart i anledning af en klage over manglende reparation af kirkegårdsmuren og en af klokkerne, at begge dele vil blive sat i behørig stand, så snart bønderne, »som ikke høre mig til«, vil være behjælpelige.⁹ 1791 og 1816 omtales en revnet klokke,⁴⁴ men 1829 var de begge revnede og ubrugbare, hvorefter de 1831 sendtes til omstøbning, jfr. ovenfor.²⁴

Klokkestol, fra 1500'ernes anden halvdel, eller muligvis ældre, noget omdannet i ny tid, bl.a. nogle af de dobbelte skråbånd. Under klokkerne krydsbånd. På de oprindelige dele, af eg, ses øksehugne stregnumre.

Mindesten over Johan Daniel Weinreich, *1775, †24. febr. 1830 og Barbara Kirstine Splittoft, *14. maj 1783, †22. febr. 1866. Yngre(?) granitsten med fordybde, sortmalede versaler. Ligger på kirkegården, syd for tårnet.

KILDER OG HENVISNINGER

LA. *Pastoratsarkivet*. Bregninge-Bjergsted pastorat. Embedsbog 1735-77 (heri kirkesyn 1804-21). - Embedsbog 1820-50. - *Lerchenborg Gods*. Godsarkivet IX, 1. 1826-1927. Sager vedr. kirkerne. - *Ved embedet*. Synsprotokol for Bjergsted kirke 1862-19(80). - Se i øvrigt arkivalier for Holbæk amt i almindelighed s. 50.

NM2. Indberetninger ved Aage H. Mathiesen og P. Hauberg 1895 (bygning og inventar), udat. usign. (M. Mackeprang 1917) (bygning), Poul Nørlund 1917, suppleret af Elna Møller 1966 (bygning), Thor B. Kielland 1917, suppleret af Erik Moltke 1966 (inventar), Einar V. Jensen 1951 og 1954 (prædikestol), Erik Moltke 1966 (inventar), Elna Møller 1966 (bygning). - Under udarbejdelse af beskrivelserne har redaktionen kunnet benytte et omfattende materiale (opmålinger, skitser, notater, fotografier m.m.) tilhørende Marinus Andersens tegnestue ved arkitekt Mogens Andersen, der med stor beredvillighed har stillet disse oplysninger til disposition. - Bygningsbeskrivelse ved Hugo Johannsen, inventar ved Marie-Louise Jørgensen. Redaktionen afsluttet 1988.

Tegninger. NM2. Plan og bygningsdetaljer ved Aage H. Mathiesen 1895. - Skitseopmåling af kirkegård ved Elna Møller 1966. - Plan ved Elna Møller og Per Godtfredsen 1966. - Vestside af triumfmurens taggavl ved Thora Fisker 1966. - *Kunstakademiets Bibliotek*. Tegninger til våbenhus (gavl og tremmefløj i indgangsdør) signeret V. Tvede (18)56.

Notebøger. N. L. Høyen, XV, 2.

¹ Repert. nr. 3345.

² Roskildebispens jordebog s. 163.

³ Landebogen s. 131.

⁴ KancBrevb. 16. juli.

⁵ RA. DaKanc. A28. 1630-1702. Fortegnelse og div. dok. vedr. kirker og sognekald.

⁶ Kronens Skøder, III, 76.

⁷ Clausen nævnes som kirkeejer 2. april 1702, jfr. RA. Rtk. 313.1. Tiendetaksationer m.v. Kommissionen af 18. april 1702.

⁸ LA. Bispearkivet. 1738-1817. Specielle indb.

⁹ LA. Stiftsøvrighedsarkivet. Kommune sager. 1695-1820.

¹⁰ LA. Bispearkivet. Skippinge hrd. 1617-1820.

¹¹ RA. DaKanc. Gl 19. (1799)-1828. Originale skøder til kongen på jus vocandi.

¹² Ved synet 1744 undskyldte kirkeejeren således ringmurens dårlige tilstand med henvisning til beliggenheden ved den omgivende sø, der besværliggjorde opsætning af nedfaldne sten, hvorfor stensætteren og bønder i Bjergsted havde vægret sig ved at hjælpe til ved murens reparation (note 9). I beskrivelsen 1758 hedder det, at kirkegården er lav og fugtig, forme-

delst et stort gadekær, så »ligkisterne ofte lettes op af vandet i gravene, når der kastes jord på de døde!« (note 14).

¹³ RA. Rev. rgsk. Kirkerqsk. 1661-72. Kalundborg og Sæbygård amter.

¹⁴ LA. Bispearkivet. 1758-59. Hist. efterretn. til HofmFund. Kopi af indb. fra 1755.

¹⁵ LA. Pastoratsarkivet. Bregninge-Bjergsted pastorat. Embedsbog 1735-77 (heri kirkesyn 1804-21).

¹⁶ LA. Pastoratsarkivet. Bregninge-Bjergsted pastorat. Embedsbog 1820-50.

¹⁷ 1913 ønskede man kirkegårdsporten fornyet, jfr. note 20.

¹⁸ Ses på ældre postkort i NM2, påstemplet »1909«.

¹⁹ Foruden Bregninge (s. 1717) kan nævnes kapellet ved Særslev kirke (s. 1686).

²⁰ Ved embedet. Synsprot. 1862-19(80).

²¹ Samtlige otte bjælkehuller er bevaret i syd, mens nordsidens fire vestligste er forsvundet ved ommuring af murkronen, da kapellets arkade indsattes.

²² Eksempelvis Solbjerg (s. 1075).

²³ 1805 var tårnets søndre mur yderst brøstfældig, hvilket gentages 1812, og året efter nævnes en »betydelig revne i sydvestre hjørne«, jfr. note 15.

²⁴ LA. Skippinge og Ods hrdr.s provsti. 1824-36, 1831-44, 1844-61, 1862-75. Synsforretningsprot.

²⁵ Ved synsforretningen 18. aug. 1825 ønskedes nemlig et stort fag vinduer i den nordre side i stedet for de to små, d.e. de to romanske, som også ses på Beckers tegning (fig. 6).

²⁶ Lerchenborg Gods. Godsarkivet IX, 1. 1826-1927. Sager vedr. kirkerne.

²⁷ Jfr. skrivelse af 25. juli 1950. Desuden DK. Sjyll. s. 1476.

²⁸ RA. DaKanc. F47. Indb. fra gejstligheden om kirkernes tilstand.

²⁹ LA. Holbæk amts provsti. 1808-23. Synsforretn.

³⁰ Jfr. noterne 34, 13 og 10.

³¹ S. 1702, fig. 22 og s. 547.

³² Palle Birk Hansen: Jerusalem og Babylon - om rø-

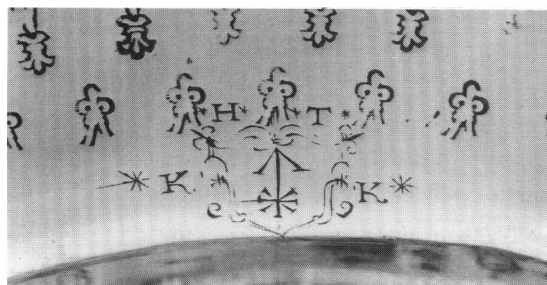


Fig. 18. Detalje af dåbsfad fra o. 1550, sml. fig. 14: Bømærkeskjold og initialer (s. 1783). NE fot. 1981. - *Detail of brass baptismal dish, c. 1550, cf. fig. 14: Mark and initials.*

gelseskar, i Lolland-Falsters Stiftsmuseum 1985, s. 5-22.

³³ Jfr. note 34 og 13.

³⁴ LA. Skippinge hrd.s provsti. 1647-1783. Herreds-bog.

³⁵ Den er anbragt i våbenhuset, ved østvæggen, jfr. DK. Sorø s. 686. I Asmild (Nørlyng hrd., Viborg amt) ligger under knæfaldspuden, ligesom i Bjergsted, en bjælke, der ved en dendrokronologisk undersøgelse er dateret til tiden 1555-63. På forsiden ses et reliefskåret dobbelt båndslung.

³⁶ Mackeprang: Døbefonte s. 96 og 406.

³⁷ DK. Sorø s. 871 og Kbh. Amt s. 1173 med fig. 6.

³⁸ En dåbskande af tin omtales 1862, note 20.

³⁹ Se Marie-Louise Jørgensen: Lektorieprædikestole i Østdanmark, i Kirkens bygning og brug. Studier til-egnet Elna Møller, 1983, s. 89f.

⁴⁰ Ved istandsættelsen konstateredes tre lag over re-

sterne af den oprindelige staffering. Det ældste antoges at stamme fra o. 1850 og bestod af gråt, rødt, grønt, lyst blåt med sort på frise og postamentfelter samt uægte guld på dele af rosetterne. Herover lå to lag egetræsmaalning med uægte guld på profilled og detaljer. Hertil hørte antagelig en sort marmorering i felterne med gullighvidt på rammerne og guld, sort og rødt på kapitælerne.

⁴¹ RA. Rgsk. ældre end 1559. Fortegnelse over indkrævede klokker.

⁴² DK. Frborg. s. 632 og DK. Kbh. By 1. bd., s. 700 og 2. bd., s. 256. Om indskriftens forhistorie, se Vilhelm Wanscher: Christian 4.s Bygninger, 1937, s. 157f.

⁴³ Om Jørgen Hansen, se: Vibeke Michelsen: Jørgen Hansen klokkestøber i Århus og Kalundborg, i Arv og Eje 1983-85, 1985, s. 83-103.

⁴⁴ Jfr. noterne 28, 15 og 29.