



Fig. 1. Ydre, set fra nordøst. HJ fot. 1988. - Exterior seen from the north-east.

## BREGNINGE KIRKE

SKIPPINGE HERRED

Kirken er i Roskildebispens jordebog ansat til to mk.; den opførtes da og indtil enevældens administrative reformer under Ars herred.<sup>1</sup> 1567 talte det vidtstrakte sogn 111 tiendeydere.<sup>2</sup> Patronatsretten var efter reformationen kongelig,<sup>3</sup> indtil 27. juni 1691, da den forhenværende danske konsul i Holland, Johannes Feiga, fik skøde på patronats- og kaldsret.<sup>4</sup> Da hans enke, Maren, døde 1699, overgik patronatsret og kirketiende til sognepræsten i Bregninge, Christoffer Clausen (jfr. lysekrone).<sup>5</sup> Efter præsteenkens død arvedes kirken af kancelliråd og generalfiskal Troels Smith til Gammelrand (jfr. oblatæske). Senere erhvervedes rettighederne af gårdens nye ejere, sidst købmand Hans Wieth i Kalundborg,<sup>6</sup> der 23. juli 1738 solgte kirken til stiftamtmand Frederik Christian Adeler, som i kraft af sin stand også fik kaldsret.<sup>7</sup> På sønnen Frederik Adeler's tid lagdes kirken under den

nyoprettede gård Algestrup i nabosognet, og den fulgte med gården og dens skiftende ejere (jfr. Følenslev s. 1653), også efter 1842, da statskassen solgte denne til den københavnske tømmerhandler og grosserer Hans Hansen.<sup>8</sup> Sidstnævnte afhændede Algestrup i 1854, men beholdt kirken, der 1862 ejedes af hans enke.<sup>9</sup> Overgangen til selveje fandt sted 26. april 1909.

I kirkeregnskabet fra 1661 nævnes, at kirken tidligere havde to »alterkøer«, af hvilke den ene efter gammel sædvane forundtes n.n. for fire skilling »og nu er blevet øde«. Oplysningen gentages 1667, da det siges, at kirken ikke længere har dem, men en forarmet mand i Eskebjerg.<sup>10</sup>

*Møntfund.* 1918 og 1926 fandtes på kirkegården to mønter fra Valdemarstiden.<sup>11</sup> Anderledes omfattende fund er gjort i tiden 1970-73 i forbindelse med kirkens



Fig. 2. Kirken set fra nordøst. P. Hauberg fot. 1895. - *The church seen from the north-east.*

seneste hovedrestaurering, især ved harpning af fyld fra afgravede gulvlag. Fundene omfatter 60 danske fra Valdemar II til Frederik IX, foruden en norsk fra Frederik IV samt adskillige middelalderlige hulpeninge o.a.<sup>12</sup>

Foruden mønterne indleveredes til Nationalmuseet *\*fund* omfattende dels diverse bygningslevn såsom flisefragment, vinduesglas, blysprosser og tagbeklædning (munk, bly), dels personlige ejendele i skikkelse af tinknapper, kridtpiber m. v.<sup>13</sup>

Kirken ligger på en mindre højning i landsbyens sydøstre udkant tæt ved Holbæk-Kalundborg landevejen. Det i øvrigt ret flade terræn har sit højeste punkt under triumfbuen, og fra kirkebygningen er der fald mod nord, vest og syd. Kirkegården er næppe udvidet mod vest og syd; den vestligste del af nordmuren synes derimod flyttet noget ud, mens større udvidelser er gennemført mod øst indtil landevejen samt i nord-øst. Disse udvidelser må henføres til tiden o. 1830, 1858 og 1887.<sup>14</sup> - 1980-81 er tillagt et stort areal syd for den gamle kirkegård (landskabsarkitekt Birgitte Fink). Det hegnes af trådvæv og beplantning samt omfatter en urnekirkegård i den sydlige ende.

*Kirkegårdens hegn og indgange.* Murene i vest, sydvest og til dels mod syd er af middelalderlig

oprindelse. Materialet er munkesten over store, rejste syldsten på ydersiden, mens murene delvis er jorddækkede mod kirkegården, hvor de har savskifte foroven. Sydmuren præges af flikkeri og er på en mindre strækning ommuret med små sten i krydsskifte. Nordmurens vestre del falder i to afsnit: Østligst af genanvendte mark- og munkesten, vestligst ombygget med beton og små sten i forbindelse med kirkens seneste restaurering. Den resterende nordmur, omkring udvidelsen, er ligeledes sammensat af indbyrdes afvigende murstykker. Vestligst et lavt markstensdige fra udvidelsen 1830,<sup>9</sup> østligst en kløvstensmur, som strækker sig videre sydpå langs landevejen. Her er den ombygget og slutter sig syd for ligkapellet til den i 1980'ernes første år fornyede østmur, opført af moderne munkesten og afdækket med munke og nonner (arkitekt Marinus Andersen). Samtlige mure står hvidtede og på nær den fornyede østmur afdækket med tagsten.

Hovedindgangen (fig. 66 a) er i nordvest mod landsbyen og består af køreport og fodgængerlåde, som lukkes af trætræmefløje ophængt i murede piller fra o. 1950 (arkitekt Marinus Andersen).<sup>15</sup> Lågen i sydvest (jfr. fig. 14) har sten-

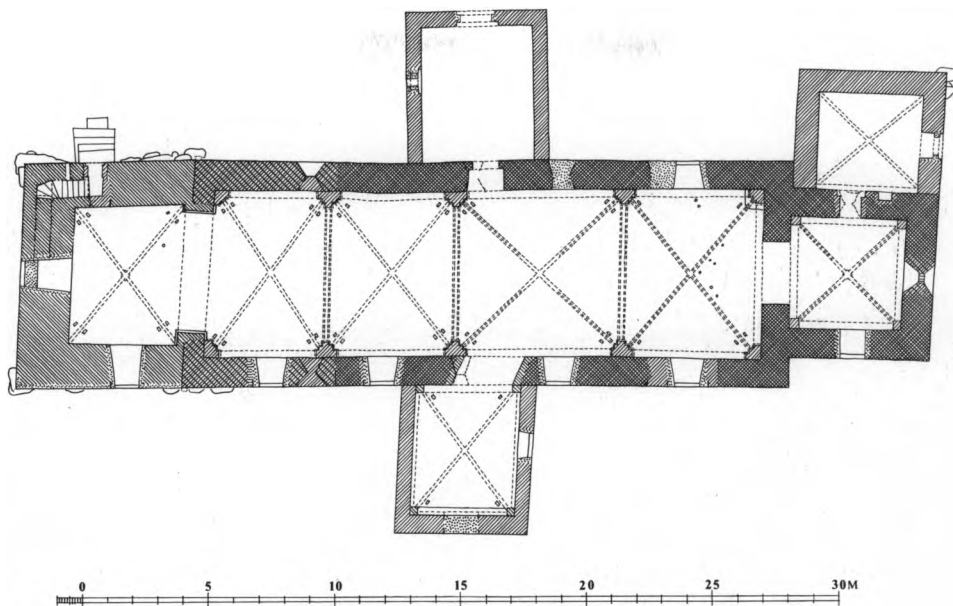


Fig. 3. Plan. 1:300. Opmåling ved Marinus Andersen 1964 med senere suppleringer; revideret af HJ og tegnet af Marianne Nielsen 1988. Signaturforklaring s. 9. - *Ground-plan. Key on p. 9.*

trappe ned til præstegårdsstien, og åbningen indrammes af murede piller med pyramidespir, opført i 1800'ernes senere del.<sup>16</sup> I øst, ved ligkapellets sydgavl, er indsat en køreport, lukket af lakerede træremme fløje svarende til hovedindgangens og efter tegning af samme arkitekt 1954.<sup>17</sup> Endelig har man i forbindelse med anlæggelsen af den nye kirkegård brudt en passage østligst i sydturen. - 1662 omtales †kirkeriste.<sup>18</sup>

De træer, som tidligere markerede kirkegårdens grænser, er nu fældet på nær en stor ahorn ved sydvestmurens udvendige side samt en el inden for nordøsthjørnet.<sup>19</sup>

*Bygninger m.v. på kirkegården.* Ligkapellet i kirkegårdens nordøstre del, hvis ene langside indgår i østmuren, synes rejst i 1900'ernes første årtier. Den nygotiske bygning med kamtakkede gavle, prydet af korsblænding, spidsbuede støbejernsvinduer og fladbuget portal, står hvidtet og teglhængt. Bygningens nordre tredjedel er udskilt som et særligt rum, der nu tjener til opbevaring af diverse redskaber. På et fotografi fra 1895 (fig. 2) ses sammesteds en lille hvidkalket og teglhængt †bygning, hvis funktion ikke synes oplyst i kilderne. På forpladsen uden for hovedindgangen er 1987 opført en hvidkalket, tegl-

hængt bygning (Birgitte Fink), som foruden toiletter indeholder opholds- og redskabsrum for graveren.

Omkring kirken er et brolagt fortov, som er omgivet ved seneste restaurering, men i øvrigt stammer fra 1800'ernes sidste årti.<sup>20</sup>

## BYGNING

Kirkens velfunderede økonomi i kraft af et stort antal tiendeydere synes afspejlet i en omfattende middelalderlig byggeaktivitet. Af den oprindelige romanske stenkirke, antagelig fra 1100'erne, er kor og skib bevaret; dog er sidstnævnte allerede forlænget i 1200'erne. Tidligt, muligvis o. 1300 er der rejst et våbenhus foran norddøren, og i slutningen af århundredet, o. 1375-1400, er kirken moderniseret ved tilføjelse af tårn og våbenhus i syd (Gammelrands kapel) foruden indbygning af hvælv. I den senere middelalder, i 1400'ernes anden halvdel, opførtes et sakristi ved korets nordside, og begge våbenhuse ændredes og forhøjedes. Senest - o. 1525 - blev tårnet forhøjet. Orienteringen afviger mod syd.

Den oprindelige stenkirke, bestående af kor og skib er bygget af rå og kun lidt kløvede mark-

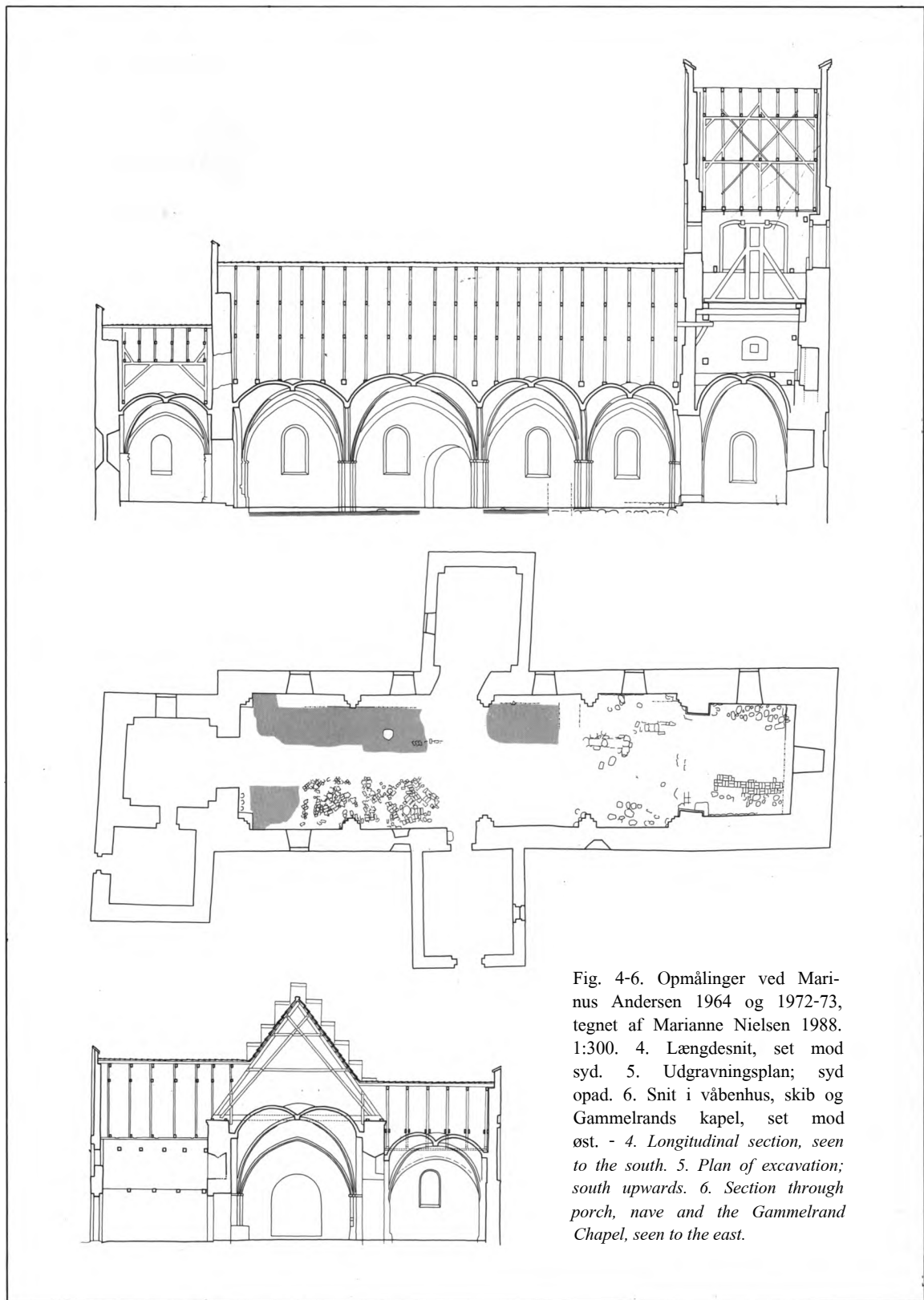


Fig. 4-6. Opmålinger ved Marinus Andersen 1964 og 1972-73, tegnet af Marianne Nielsen 1988. 1:300. 4. Længdesnit, set mod syd. 5. Udgravningsplan; syd opad. 6. Snit i våbenhus, skib og Gammelrands kapel, set mod øst. - 4. Longitudinal section, seen to the south. 5. Plan of excavation; south upwards. 6. Section through porch, nave and the Gammelrand Chapel, seen to the east.

sten. Materialet er lagt i nogenlunde regelmæssige skifter mellem *hjørnekvadere*, som dog kun er sporadisk bevaret i vest, hvor den oprindelige gavlf er fjernet. Den udglattede fugemørtel har været *kvaderridset* og dækket af grovkornet puds. Murhøjden andrager 4,6 m og 4,8 m ved korets og skibets nordøstre hjørner, målt mellem fortov og oprindelig murkrone.

*Døre og vinduer.* Norddøren er bevaret (fig. 67), den søndre derimod borttaget ved genbrydningen af arkade til Gammelrands kapel. Den fungerende dør er af normaltype med ydre rundbue, hvorpå spor af afgangede kragbånd; den indre åbning med anslag til dørføljen har vandret afdækning af egeplanker.<sup>21</sup>

Oprindelige vinduer er kun bevaret over dørstederne, en anelse forskudt mod vest. De er sat af kamp med kun let tildannede kilesten, og i øvrigt er åbningen behandlet som det omgivende murværk. Det søndre vindue er synligt fra Gammelrands kapel, hvor det er blændet lige uden for lysningen. Bredden i ydre murflugt er her 68,5 cm, hvorimod højden på 107,5 cm er reduceret ved opmuring af sålbænken samtidig med etableringen af arkaden. Fra skibets loft ses indersidens øvre del med den 21 cm brede lysning, hvor levn af *egetræsrammens* buede overstykke og to lodrette sider er bevaret. Lysningen findes 65 cm inden for murflugten, hvori åbningens bredde er ganske som udvendig; issepunktet sider 100 cm under murkronen. Nordsidens vindue står mod våbenhusloftet blændet i murflugten med hvidtede munkesten; åbningens omrids måler her 118 x 82 cm. - Længere mod øst har skibets langmure hver haft yderligere to vinduer, som dog allerede i 1200'rne og senere til dels er ombygget og nu står blændet eller slugt af eksisterende lysåbninger.

*Korbuen* er bevaret, og kirkens indre har haft *†bjælkelofter*.<sup>22</sup> Korets og triumfvæggens *taggavl* står med senere ændringer, mens skibets vestgavl er fjernet ved rummets forlængelse.

*Ændringer og tilføjelser.* I løbet af 1200'rne, senest inden udgangen af århundredet (jfr. kalkmalerier) har skibet faet en *vestforlængelse*, hovedsagelig af rå og kløvet marksten, men med supplerende benyttelse af tegl til vinduer og tag-



Fig. 7. Søndre halvdel af vestforlængelsens taggavl, set fra tårnets mellemstokværk (s. 1720). Over den skrå gavlkam, markeret ved aftrappet kopskifte ses udsnit af aflastningsbuen under tårnets østmur (s. 1721). Marinus Andersen fot. 0.1964. - *Southern half of the gable in the west extension, seen from the tower's second storey. Above the slope of the gable, marked by a stepped heading course, can be seen part of the relieving arch beneath the east wall of the tower.*

gavl. Murene, hvis fuger er pakket med teglflækker, har ud- og indvendig stået pudsede; dog for taggavlens vedkommende kun hvidtet mod det ydre. Begge sidemure har et rundbuet, bredt smiget vindue af senromansk type. Lysåbningerne er blændet, men delvis synlige fra loftsrummet; ved seneste restaurering fjernede man den ydre tilmuring af det nordre, der nu står som en udvendig blænding. Målene er 190 x 130 cm i murflugten, mens den svagt tilspidsede lysning af rejste teglsten måler 118 x 32 cm og sidder 45 cm inden for murflugt. Under restaureringen sås forrustede levn af to vandrette

vindjern op mod den fremspringende lysning. Vestgavlen er spinklere end sidemurene, der respekterer den oprindelige kirkes dimensioner. Taggavlens tykkelse er yderligere formindsket ved tre aftrapninger på indersiden, mens ydersiden - nu mod tårnets mellemstokværk - er glat. De skrå taglinjer har stået med musetrapper (jfr. fig. 7), udgående fra trinvis udkragede, otte skifter høje fodtinder, som i det ydre ses indkapslet mellem langhusets forhøjede murkrone og tårnet. - Rummet har haft *†bjælkeloft* i forlængelse af det gamle skibs.

*Senromanske vindu es ændringer.* Vestforlængelsen kan være led i en ombygning, der tillige indebar ændring af eksisterende vinduer. Tydeligst kommer dette til udtryk i koret, hvis bredt smigede, i lysningen blændede østvindue af tegl og kamp, minder om vestforlængelsens. Den ydre åbning måler 210 x 120 cm, den indre 200 x 136 cm og lysningen 130 x 30 cm. Også nordsidens vindue er omdannet, omend proportionerne her næppe adskiller sig væsentligt fra de oprindelige. Det lod sig tidligere iagttage fra sakristiets loft, men åbningen er blændet ved seneste restaurering. Den udvendige bredde androg 81 cm, lysningen af rejste munkesten (med huller efter vindjern) 33 cm. Vinduet dækkes af grusblandet puds, som er lappet sammen med den oprindelige vægbehandling. Af sydsidens vindue anes udvendig vestre vange af tegl, mens stikket er fladbuet og skyldes en senere ændring.

Forholdene i skibet er vanskelige at afklare. Som beskrevet er vinduerne over dørene uændrede, snarest fordi murværket her ikke tålte den svækkelse, som yderligere gennembrydninger ville medføre. Det midterste vindue i nord (umiddelbart øst for våbenhuset) er nu blændet, men undersøgt ved seneste restaurering. Vangerne har til dels været ombygget med tegl og stikket ligeså, men den asymmetriske plan tyder på, at ændringen først er sket efter opførelsen af våbenhuset. Af skibets øvrige vinduer er nordsidens østligste ombygget med fladbuet stik i eftermiddelalderlig tid; hvorimod det tilsvarende i syd udvendig giver sig til kende med en vestre vange af marksten og et stik, til dels muret af tegl. Det midterste sydvindue, umiddelbart øst

for Gammelrands kapel, var endnu i brug og muligvis uændret efter kirkens nyudsmykning o. 1300 (jfr. kalkmalerier s. 1735), men synes blændet i forbindelse med indsættelse af nye lysåbninger ved skibets indhvelvning.

*Våbenhuset* i nord mod landsbyen er utvivlsomt den ældste af kirkens tilbygninger, formentlig opført i tiden o. 1300; men det kan ikke udelukkes, at det har været led i kirkens senromanske ombygning. Senere i middelalderen er det ændret ved forhøjning og udstyret med en ny blændingsgavl oven over den gamle, som fortsat står bevaret (fig. 8). Det oprindelige våbenhus er som nævnt anlagt med østmuren helt op til skibets midterste vindue og ud for det allerede blændede vestre. Materialet er munkesten i munkeskifte, og flankemurenes krone, der har stået lidt over midten af den nuværende højde, er indvendig i loftsrummet markeret med et kopskifte. Den eneste lysåbning er nu en smal fladbuet glug i vest, som hidrører fra kirkens seneste restaurering, da man reducerede et falsat vindue, der imidlertid ikke var oprindeligt. Heller ikke døren har bevaret autentisk form: en snævrere, rund- eller fladbuet åbning er i eftermiddelalderlig tid udvidet, så omridset følger det spidsbuede spejl; indvendig åbner døren sig i en fladbuet niche.

Taggavlen rejser sig over et bånd i fodlinjen, sammensat af to savskifter, skilt af et glat. Den trekantede flade, hvis skrå taglinjer tydeligt aftegner sig med musetrapper, brydes af tre brede høj blændinger, hvis svagt spidsbuede afdækning - svarende til dørspejlets - for de flankerendes vedkommende er bevaret. Midterblændingen, som åbner sig i en indvendig falsat glug med vandret overligger, har ved gavlens forhøjelse mistet sit oprindelige stik og står nu med fladbue. Blændingernes tregruppe er som motiv kendt allerede fra senromansk tid.<sup>23</sup>

I højgotikken, formentlig o. 1375-1400, har kirken fået en væsentlig *ombygning* med tårn, våbenhus i syd (Gammelrands kapel) og en fuldstændig overhvelvning af kor og skib med ændring af belysning, murkroner og gavle til følge. Fornyelsen er sket i etaper: Både tårnet og det nye våbenhus er således ældre end de hvælv,



Fig. 8. Våbenhusets gavlvæg med oprindelige blændinger (s. 1720) under forhøjelsens kamtakkede blændingsgavl (s. 1726). HS fot. 1986. - *Porch gable with original blind recesses below the heightened corbie-stepped gable.*

der bærer kalkmalerier fra o. 1400; men der behøver ikke at være forløbet lang tid mellem de enkelte byggefaser.

*Tårnet* er rejst på det vestover faldende terræn, hvilket er medvirkende årsag til, at murværket

på denne side er usædvanlig svært. Østsiden, der er opbygget over vestforlængelsens spinkle gavlvæg, har man givet øgede dimensioner ved en udkrænkning, der mod tårnets indre bæres af en spids aflastningsbue (jfr. fig. 4, 7). Materialerne



Fig. 9. Udsnit af tårnets østside med oprindeligt glamhul og blændinger (s. 1722) under forhøjelsens kamtakkede blændingsgavl (s. 1726). Marinus Andersen fot. o. 1964. - *Detail of the east wall of the tower with original belfry light and blind recesses beneath the heightened corbie-stepped gable.*

er fornedet marksten, foroven samt i detaljerne munkesten i munkeskifte. På overgangen til vestforlængelsen og ved hjørnerne ses frem-springende syldsten med flad overside; selve hjørnerne er fornedet sat af kvadre, der må være udflyttet fra vestforlængelsens gavl, hvortil de synes kommet fra det oprindelige skibs vest-hjørner.

Tårnrummet overdækkes af et hvælv, som hviler på forlæg. Ribberne er halvstens, og i sviklerne ses spygat, flankeret af små uregelmæssige bomhuller? I østkappen spores endvidere et senere tilmuret *klokkerebshul*. Hvælvets østre forlæg har karakter af en skjoldbue, muret

i ét med den usædvanlig brede, spidsbuede arkade og ydermere bundet sammen med denne af en skråkantsokkel, ført videre omkring hjørnerne. Arkaden viser desuden spor af afhuggede kragbånd. Rummet har været belyst af vinduer i syd og vest, hvis oprindelige form fremgår af bevarede spor. Begge har været fladbuede og udvendig indrammet af et slankt, spidsbuet spejl.

Opgangen til de øvre stokværk sker ad lige-løbstrapper i selve murlivet. Svarende til normen for vore landsbykirkers ældre middelalderlige tårne har adgangen oprindeligt været indefra gennem en snæver, fladbuet  $\dagger$ dør, der formentlig allerede i middelalderen er afløst af den nuværende fladbuede underdør med udvendig stentrappe på kirkegården.<sup>24</sup> Loftet mellem de to døre udgøres af en fladbuet tøndehvælvning, fra hvis vestside en meget flad, sildebensmuret hvælvning<sup>25</sup> stiger op gennem nordmuren og videre i vest, hvor den udmunder i en fladbuet, falset dør omtrent midt i mellemstokværkets vestside. Trinene er to skifter høje, og trappen får lys gennem en glug i nord og to i vest.

Mellemstokværkets flankemure brydes af en dyb, fladbuet vinduesniche, hvis små glugger har haft tilsvarende afdækning, som senere er forvansket. Lavt i de samme mure er der to af-trapninger med syv skifters mellemrum, og over vinduesnicherne har der været endnu en, som 1870 er udmuret med små, overhvidtede teglsten.<sup>26</sup> På sidstnævnte afsats hviler nærmest østmuren en af det oprindelige klokkestokværks lofts bjælker, som understøttes på midten af en knægt, hvis vandrette led er forkilet på inder-siden af skibets gavl (jfr. fig. 4).

Det oprindelige klokkestokværk, der således har ligget lavere end det nuværende, har været udstyret med to glamhuller mod hvert verdens-hjørne. Østsidens er bevaret omkring skibets tagryg (fig. 9) og fremtræder som fladbuede muråbninger, underdelt af små tvillingbuer, samlet på muret pille. I de tre andre sider er glamhullerne muret op og stikkene i det væsentlige ødelagte, mens indfatningsbuens lodfuger er synlige såvel ude som inde.

Af taggavlne er størsteparten af den østre



(fig. 9) bevaret med sine tre spidsbuede og lige høje blændinger, af hvilke den midterste har stavværksdelt afdækning; tvillingbuen hviler på hængestav med affaset konsol umiddelbart over en fladbuget åbning, der synes oprindelig, blot forlænget nedad og omdannet til glamhul ved tårnets middelalderlige forhøjelse.<sup>27</sup> Gavltrekan- tens omrids er sløret ved forhøjelsen, men den har snarest stået med glatte kamme, eventuelt brudt af tinder. I fodlinjen af begge gavle samt i flankemurene ses adskillige gennemløbende, to skifter høje bomhuller, der nærmest hjørnerne er radierende.<sup>28</sup>

Det såkaldte *Gammelrands kapel* (fig. 10), opkaldt efter en sydligst i sognet beliggende, 1735 nedbrudt landsby (og hovedgård) tilhørende en række af kirkens ejere (s. 1715), må være bygget som våbenhus.<sup>29</sup> I 1400'ernes anden halvdel er tilbygningen forhøjet og omdannet til kapel (se nedenfor s. 1725). I 1700'erne og indtil 1867 tjente tilbygningen som åben begravelse for præsterne.<sup>30</sup> Herefter inddroges kapellet i kirken ved opfyldning af en  $\dagger$ krypt og sænkning af gulvet. Efter 1908 genåbnedes og udvidedes en oprindelig dør i gavlen;<sup>31</sup> men blændedes atter 1951.<sup>32</sup>

Bygningen er hovedsagelig opført af munkesten i munkeskifte; dog ses marksten forneden i sidemurene, hvis gesimser er forsvundet ved ombygningen. Niveauet angives dog omtrentligt af et savskifte, som er bevaret på vestsiden og videreføres i syd, hvor det sammen med en delvis rekonstrueret frise af trappeformede blændinger markerer gavlfoden. Da man genåbnede og udvidede indgangsdøren, har man bort- hugget den oprindelige åbning, som må have været rund- eller fladbuget. På ældre fotografier ses det ydre, spidsbuede spejl, mens den indvendige fladbuede niche endnu står markeret i murværket. Blændingsgavlen er i hovedtræk bevaret, omend præget af senere ændringer og restaurering 1966-74. Kompositionen, der har paralleller blandt flere tilbygninger ved nærliggende kirker,<sup>33</sup> udgøres af fire jævnbrede, spidsbuede blændinger, af hvilke de to midterste er lige høje og krones af cirkelblænding.<sup>34</sup> I bunden af de to midterste har der været en glug, hvis

ydre afdækning er forsvundet ved senere reparation, mens det fladbuede stik er bevaret mod loftsrummet. Det er muligt, at gavlen oprindeligt har stået med kamtakker, og i så fald har de to korte savskifter ud for sideblændingerne markeret det underste sæt. - En aftrapning på gavlens inderside (jfr. fig. 38) angiver utvivlsomt det nedtagne  $\dagger$ *bjælkelofts* højde.

*Hvælv.* Korets og skibets hvælv afviger indbyrdes på visse punkter; men der er næppe den store tidsforskel, selvom det kan tænkes, at kirkens fuldstændige indhælvning er påbegyndt i alterhuset. Her hviler hvælvet på hjørnepiller med særpræget »kapitæl« (fig. 68). De spidse skjoldbuer er halvstens ligesom ribberne, der bortset fra krydset foroven har affasede sider.

Det forlængede skib har fire hvælvfag, hvilende på faldede piller med fremspringende



Fig. 10. Gammelrands kapel. Gavlens oprindelige blændinger (s. 1723) er bevaret under den kamtakke-ede forhøjelse (s. 1725). NE fot. 1981. - *The Gammelrands Chapel. The original blind recesses of the gable are preserved beneath the corbie-stepped addition.*



kragbånd, hvis under- og oversider står skråkantede. De spidse skjold- og gjordbuer er heltens brede; sidstnævnte fremhævet med affasede hjørner. Ribberne er alle halvtstens brede, men af varieret form: I første og fjerde fag almindeligt retkantede ved ribbekrydset; men ellers pærestavsprofilerede. Andet fags ribber svarer til korets, og endelig er tredje fags retkantede; i sviklerne ses små rektangulære spygater og i de to af det østligste fags kapper små, nu lukkede huller, som formentlig er etableret i forbindelse med ophængning af diverse inventar såsom krucifiks og prædikestolshimmel.

I sammenhæng med hvælvslagningen og tagværkets fornyelse (jfr. s. 1729) er der indsat nye vinduer, ligesom *murkronerne* og *gavlene* er forhøjet med munkesten. Omkring skibets første og tredje vindue i syd ses både ud- og indvendig stik og vanger til et højtsiddende, spidsbuet vindue; mens det andet vindue synes at være blæn-

det (jfr. kalkmalerier s. 1735). Disse lysåbninger må være indsat sideløbende med hvælvslagningen, og man bemærker, at det tredje er asymmetrisk i forhold til rummets nye inddeling, da det p.g.a. Gammelrands kapel ikke har kunnet indmures nærmere fagets midterakse. Den omstændighed, at der ikke ses lignende spor i nordmuren, viser, at kirkerummet nu hovedsagelig oplystes fra syd. Flankemurene har udvendig på koret fået oplagt tre skifter; af hvilke de to øvre er trinvis udkragede kopper. I skibet andrager forhøjelsen udvendig hele otte skifter, inklusive gesims som korets. Gavlenes forhøjelse afsluttes med let brynede kamtakker, der for skibets vedkommende udmærkes af tre små cirkelblændinger i de øverste takker.

I anden halvdel af 1400'erne er kirken atter blevet *moderniseret* med tilføjelse af sakristi samt ombygning af de to våbenhuse. Den indbyrdes rækkefølge af disse arbejder kan ikke afgøres;

Fig. 11. Indre, set mod øst. NE fot. 1981. - *Interior to the east.*



Fig. 12. Indre, set mod vest. NE fot. 1981. - *Interior to the west.*

men både for sakristiet og Gammelrands kapel giver Isefjordsværkstedets udsmykning (o. 1460-80) en øvre tidsgrænse.

*Sakristiet* (fig. 13) fremtræder udvendig hovedsagelig bygget af munkesten i munkeskifte; dog med en række store rejste sten forneden (en af disse står med kløvhuller). Den fra loftsrummet synlige del af flankemurene samt taggavlen er derimod af marksten, pakket med teglbrokker.

Flankemurene har falsgesims over savskifte, som på østsiden brydes af den fladbuede, faldede dør (indsat ved seneste restaurering), hvis stik er levn af oprindeligt vindue. Taggavlen, med fod markeret af dobbelt savskifte, smykkes af syv brede højblændinger med vandret faldet afdækning under tilsvarende antal let brynede kamtakker. - Det indre dækkes af et lavtsiddende hvælv med halvstensribber. Det hviler på forlæg, undtagen mod koret i syd, hvor man har

muret en halvstens bred, spids skjoldbue. Forbindelsen til koret sker gennem en fladbuet, faldet dør, øst for hvilken der er brudt en niche til vægskabet (s. d.).

*Ombygningen af Gammelrands kapel* (jfr. fig. 10) indebar en forhøjelse af sidemurene og gavlen, udført af munkesten i munkeskifte. Førstnævnte afsluttes nu med en falsgesims, sidstnævnte af 11 let brynede kamtakker, der er nymuret ved kirkens seneste restaurering. Der er tillige indsat et vindue i østsiden, hvor man over den nuværende åbning aner et fladbuet? stik.<sup>35</sup> - Indvendig ændredes rummet ved opførelse af et hvælv, hvilende på hjørnepiller samt rundbuede hel- og halvstens brede skjoldbuer. Ribberne er halvstens og mødes i toprude; i sviklerne ses enkelte spygat. - Kappellets indre blev efter omdannelsen sat i forbindelse med skibet ved en rundbuet arkade, der af hensyn til skibets hvælvpiller måtte føres skråt gennem muren. Ved denne lej-

lighed er kirkens oprindelige mandsdør vel forsvundet.

*Forhøjelsen af nordre våbenhus* (jfr. fig. 8) er ligeledes udført af munkesten i munkeskifte; dog således at indersiden af flankemurene er af marksten, hvis fuger ses pakket med teglbrokker. Sidemurene, der springer let frem for den ældre, nedre del, krones af sparenkop-gesims under to, trinvis udkragede skifter. Den nye taggavl er rejst oven på den gamle, hvis høje midterblænding reduceredes med fladbuet stik. Gavlen afsluttes af ni let brynede kamtakker og smykkes med syv vandret fælsede højblændinger, skilt af skaktavismurede stave - et raffinement, hvortil findes to paralleller på egnen: »Bispegården« i Kalundborg og nordre våbenhus ved Røsnæs kirke.<sup>36</sup> I midterblændingen en senere tillukket, aftrappet glug. Det nye, høje loftsrum har 45 cm under murkronen en række senere fornyede bjælker, der vel har tjent som forankring og muligvis tillige udgjorde endnu et

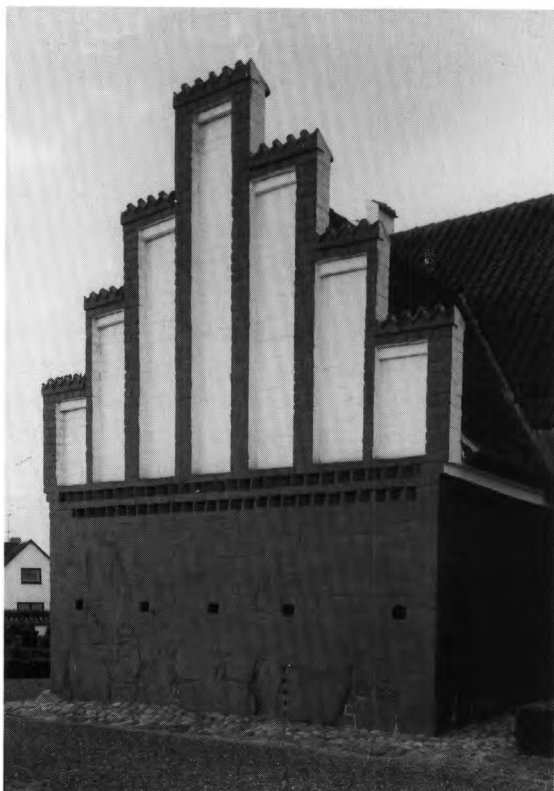


Fig. 13. Sakristiets gavnl (s. 1725). HS fot. 1986. - *Gable of the sacristy.*

bjælkeloft, jfr. nordsidens våbenhus ved Årby, Rørby og Ubby.<sup>37</sup>

*Tårnets forhøjelse* (jfr. fig. 14) må være kirkens yngste middelalderlige ændring, vel fra o. 1525, og rejst af munkesten i munkeskifte. Det hævdede klokkestokværks nye mure har fladbuede glamhuller, der mod nord og vest er parvis samlet i blænding af samme form, mens der på sydsiden er enkeltstående fælsede åbninger. Mod øst (jfr. fig. 9) udvidede man som tidligere beskrevet en fladbuet åbning i midterblændingen af den gamle taggavl, der i hovedsagen bevarede. Denne situation forklarer de nuværende taggavles afvigende udformning: De krones begge af 11 let brynede kamtakker; men kun i vest, hvor gavlen er nymuret, udgår blændingsdekorationen fra fælles fodlinje. Vestgavlens ni højblændinger er vandret fælsede, og i de tre midterste anes under den senere påførte hvidtekalk en mønstermuret bund.<sup>38</sup> I øst udgår kun de fem øverste fra samme niveau, mens de øvrige højblændinger har trinvis stigende fodlinje; i de to blændinger omkring den midterste findes rektangulære glugger, som blændedes ved kirkens seneste restaurering.

*Eftermiddelalderlige reparationer og vedligeholdelse.* Først i 1800'erne rummer kilderne omtale af de reparationer og ændringer, som århundreders brug og behov for vedligeholdelse har medført. En række udokumenterede indgreb kan dog læses ud af bygningen selv og er bl.a. for vinduerne vedkommende behandlet nedenfor. Tårnet har været i særlig grad udsat for vejrliget, og dets sydside, som indtil seneste hovedrestauration stod med talrige skalmursankre og forstærkende jernbånd på hjørnet, er nu på ny skalmuret (med moderne munkesten). 1818<sup>39</sup> reparerede man en revne i østgavlen samt indlagde ankerbjælke. 1870<sup>40</sup> afholdtes syn i anledning af en stor revne i tårnets vestside, forårsaget af klokkestolens bevægelser ved ringningen. Problemet løstes ved anbringelse af en ny stol på nyt bjælkelag, og i modsætning til den hidtidige ikke forankret til tagværk og mure.

Allerede 1568<sup>41</sup> behøvedes penge til den »byg-faldne kirke«. Tilsvarende nævnes uspecificerede hovedreparationer i 1807, 1825, og 1830.<sup>42</sup>

Fig. 14. Ydre, set fra syd-vest. HJ fot. 1988. - *Exterior seen from the southwest.*



0.1866-67 må kirken have været underkastet en større restaurering i forbindelse med indsættelse af nye vinduer (se nedenfor) og inddragningen af Gammelrands kapel.

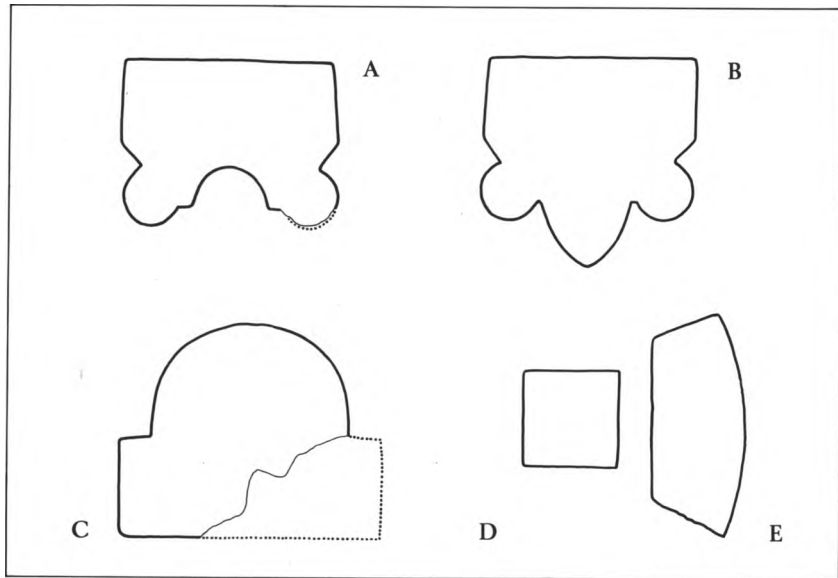
*Hovedrestaurering 1966-74.* Igennem mere end tre årtier, fra slutningen af 1940'erne til 1980'erne har kirken været tilset af arkitekt Marinus Andersen, under hvis ledelse der gennemførtes to større restaureringer. Først 1951, da koret og Gammelrands kapel fik nye gulve og døren i sidstnævnte blændedes. Langt mere omfattende og tidskrævende var den fornyelse, som strakte sig fra 1966 til -74, og for visse udvendige arbejder, bl.a. rødkalkning, først var afsluttet 1976. I denne periode blev alt udvendigt murværk istandsat, tagværkerne repareret eller fornyet samt afdækket med nye vingetegl. I det indre fik skibet nyt gulv, mens de omlagdes i tårn og våbenhus. Endelig blev kirkens varmeanlæg fornyet.

*Gulve.* Kirkens nuværende murstensgulve er af nyere dato og i det væsentlige lagt i forbindelse med restaureringerne 1951 og 1966-74. Ældst er sakristiets af gule og gulligrøde sten på fladen. Det et trin hævede korgulv fra 1951 er af kantstillede gulsten med fuge, men dækkes nu af naturfarvet kokos. I skibet, Gammelrands kapel og våbenhuset findes tilsvarende belægning, men uden fuge og lagt ved seneste hovedindsættelse; i stolestaderne er gulvet lidt hævet over midtergangen. Det to trin hævede tårnrum har gule kvadratiske fliser på fladen.

1972-73 i forbindelse med det nye varmeanlæg blev de eksisterende gulve i skib og tårn optaget, fyldlag afgraved og ældre gulvresten undersøgt (jfr. fig. 4-5). En række forskellige *\*løsfund* indsamledes og afleveredes til Nationalmuseet (jfr. s. 1716).

†*Gulve.* 1) Skibets ældste mørtelgulv, udstøbt over kampesten fandtes bedst bevaret i søndre

Fig. 15 A-E. Genanvendte teglsten fra ðgulv (s. 1728, jfr. fig. 5), nu nedlagt i stolestadernes gulv. A-B. Ribbesten. C og E. Formsten. D. Flise. 1:10. Opmåling ved Marinus Andersen 1973, tegnet af Marianne Nielsen 1988. - A-E. Re-used tiles from ðfloors (cf. fig. 5), now laid in the flooring of pews. A-B. Brick ribs. C and E. Moulded bricks. D. Tile.



halvdel, hvor det bemærkedes, at der vest for dørstedet var en *forhøjning* på ca. 12-15 cm. En lignende fremhævelse af skibets vestende er et velkendt træk i indretningen af den romanske landsbykirke.<sup>43</sup> 2) I skibets vestforlængelse påvistes hovedsagelig en række stensatte grave (jfr. s. 1764); dog sås under sydsidens hvælvpille mellem tredje og fjerde fag rester af et gulv, ca. 12 cm højere end skibets vestpodium. Karakteren af nævnte gulvrest er imidlertid ikke oplyst. 3) I skibets nordside, øst for døren påtraf man en helt usystematisk belægning i form af munkesten, kvadratiske teglfliser, form- og ribbesten (fig. 15); af sidstnævnte findes tre nu nedlagte i stolestadernes gulv (to mod nord, en mod syd).<sup>44</sup> Efter fotografier at dømme lå stenene løst i sand og deres oversider ifølge opmålingen en stens tykkelse (9 cm) over nordøsthjørnets mørtelgulv, der på sin side var 7 cm højere end det tilsvarende i syd. På det foreliggende grundlag er det vanskeligt at bedømme karakteren af og tidspunktet for nedlæggelsen af disse sten, der mest af alt minder om en reparation. Da relationen til hvælvpillen i nord mellem første og andet fag ikke synes at være blevet undersøgt, kan man ikke med sikkerhed sige noget om tidspunktet i forhold til hvælvslægningen. Det forekommer til gengæld rimeligt at opfatte stenene som kasseret materiale, snarest fra en

teglproduktion. Det er værd at bemærke, at de to *ribbesten* (fig. 15 a og b) har en profil, som kendes fra 1200'ernes hvælvbyggeri i Sorø klosterkirke og i Ubby.<sup>45</sup> 4) I tårnrummet fandtes levn af et gulv, der lå 25 cm højere end den ovenfor omtalte gulvrest i vestforlængelsen, hvilket viser, at dette afsnit altid har dannet et hævet podium. Gulvet bestod dels af marksten, dels af munkesten, lagt i et mønster, som det også kendes fra Særslev (s. 1694). 5) I eftermiddelalderlig tid nævnes kirkens murstensgulve enkelte gange.<sup>46</sup> Indtil sløjfning af den åbne begravelse i Gammelrands kapel 1867 havde dette et 1 alen (63 cm) hævet trægulv over gravkrypten.<sup>40</sup> Ved kirkens beskrivelse 1862 var belægningen inden for altersranken af træ, ligeså i fruentimmerstolene, mens der først året forinden i mandfolkestolene var lagt to brædder til at sætte fødderne på. - Indtil seneste restaurering lå koret to og tårnrummet tre trin over skibet.

*Vinduer.* I koret, skibet, tårnet og Gammelrands kapel er der rundbuede vinduer med støbejernsstel. Tilsvarende fandtes indtil seneste restaurering tillige i sakristiet og vestsiden af tårnrummet. De stammer alle fra en hovedindsættelse 1867, da man ønskede eksisterende lysåbninger gjort større og anbragt lavere.<sup>47</sup> Våbenhusets vestvindue (indsat 1966-74) er en lille fladbuet åbning, lukket af armeret glasrude,

der er snævrere end det afsprossede trævindue, som tidligere fandtes på samme sted.

†*Vinduer.* En række levn af middelalderlige vinduer er omtalt i sammenhæng med de respektive ombygninger af kirken. Herudover ses yderligere vinduesspor, som snarest tilhører senere ændringer. Således er der udvendig over skibets vestligste vindue i syd et kurvehanksbuet stik, muligvis fra et renæssancevindue. I nordsiden, lidt vest for det nuværende, ses at det oprindelige vindue på dette sted er blevet udstyret med dobbelt fladbuget stik af flensborgsten. Det kan være sket i 1800'ernes begyndelse, da man ønskede »vinduet bag prædikestolen« fornyet, eftersom det daværende næsten ingen lysning gav.<sup>48</sup> Tårnets sydvindue har ifølge ud- og indvendige murspor sekundært været forøget, inden det nuværende fra 1867. I Gammelrands kapel påvistes 1969 et firkantet vindue, der var indsat i gavlen, forskudt mod øst og senere blændet med flensborgsten.<sup>49</sup> Bag den ydre tilmuring fandtes rester af en firkantet, profileret egetræsramme med sprossekors og jernstænger. Vinduet kan være indsat i forbindelse med omdannelsen til åben begravelse og er sikkert blændet ved tilbygningens restaurering 1867. - Da den topografiske forfatter J. H. Larsen 1832 besøgte kirken, var der »nye og lyse men temmelig små vindver«,<sup>50</sup> snarest vel sådanne firkantede, afsprossede trævinduer, som i 1800'ernes første del indsattes mange steder.<sup>51</sup> Tårnets blændede vestvindue viser udvendig levn af åbning, der kan stamme fra dette vinduessæt.

*Tagværkerne* er ved hovedrestaureringen 1966-74 dels istandsatte med hjælpspær samt udskiftning af spær og spærfodder, dels helt fornyet i trykimprægneret fyr, hvilket gælder sakristiet og Gammelrands kapel.

Korets dragerstol af eg, der har dobbelt lag hanebånd og spærfodder kæmmet ned over spærskoen, er antagelig samtidig med hvælvslagningen. Flertallet af spærene er nu fornyet, mens hanebånd og drager viser nagle- og sømhuller og således må være genanvendte spær fra det oprindelige tagværk. Stolens seks fag er nummereret fra vest mod øst; i nord med stemmejern, i syd med øksehugne streger.

Tagværket i det forlængede skib må også være opsat ved hvælvslagningen. Det er af krydsbåndstype med dobbelt lag hanebånd og spærstivere kæmmet ned over spærskoen; adskillige spær og spærfodder er fornyet. Stolen har bladede og fornaglede samlinger i vest og er afbundet i to omgange. Vestligst 12 fag, hvis samlinger markeres af trekant på streg i nord og øksehugne stregnumre i syd. De resterende ni fag har firkantet stik i nord, stregnumre i syd. - Våbenhusets tagværk er af eg med dobbelt lag hanebånd og spærstivere kæmmet ned over skoen; spærene er nu afstivet med lasker. - Tårnet har dragerstol af eg med dobbelt lag hanebånd, midterkonge og spærstivere som ved de øvrige ældre tagværker.

† *Tagværker.* Korets og skibets oprindelige tagværker har efterladt sig aftryk på triumfgavlen (jfr. fig. 16), hvoraf fremgår, at spærværket har

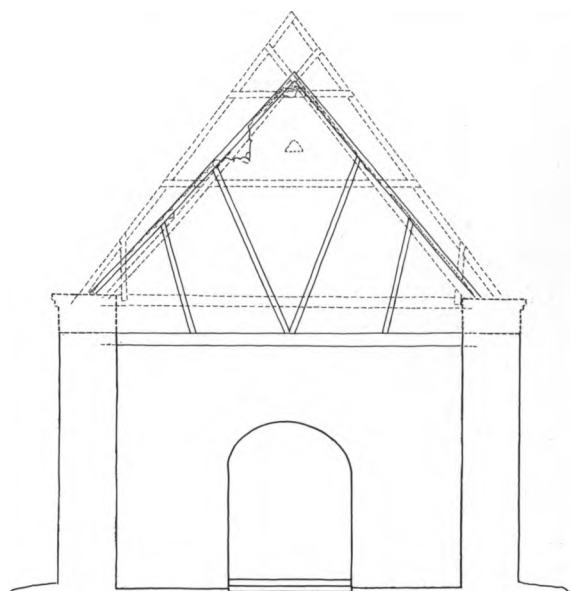


Fig. 16. Tværnsnit i skib, set mod øst. 1:150. Hvælvne er udeladt og oprindelig †loftsbjælke samt †tagværk er indtegnet efter bevarede spor på triumfmurens taggavl (s. 1729). Eksisterende murkrone og tagværk er angivet med stiplede linjer. Tegnet af Marianne Nielsen 1988 efter opmåling af Thora Fisker 1966. - *Cross-section of nave to the east. The vaults are omitted, and the original †ceiling beams and †roof construction are shown on the basis of surviving traces in the gable at the east wall of the nave. Dotted lines give the existing crown of wall and roof construction.*

stået med lavere rejsning og været understøttet af skråstivere - to for hvert spær i skibet, men kun en i koret. Mod korloftet ses, at gavlens murværk er lidt udkraget over de skrå linjer, som repræsenterer de forsvundne gavlspær med beklædning; her findes i kippen et hul, som muligvis er fremkommet ved udtagning af rygningbrædder.

Sakristiets tagværk var ifølge ældre indberetning af samme type og materiale som våbenhusets; mens der i Gammelrands kapel var et tagværk af fyr, som ikke beskrives nærmere.

*Tagbeklædning.* Kirken står i dag med tage af røde vingetegl, der bortset fra sakristiets er nye og lagt ved seneste restaurering. Ved samme lejlighed fornyedes flertallet af kamtakernes middelalderlige munke og nonner. De genanvendte, formentlig oprindelige spær i korets tagværk viser sammenhørende nagle- og sømhuller, der tyder på, at korets oprindelige *†tagbeklædning* har været vandrette, klinklagte brædder med spån.<sup>52</sup> Senere har kirken fået tage af bly og tegl. Ved beskrivelsen 1758<sup>53</sup> havde kirken og våben-

huset blytage, mens der på tårnet og Gammelrands kapel var tegl. 28. juni 1765<sup>5</sup> fik kirkeejeren kongens tilladelse til at lægge tegl i stedet for bly, med den begrundelse, at »det er så brøstfældigt, at det helt må omstøbes og der ikke er nogen blytækker på landet«. <sup>54</sup>

Kirken står i dag afgørende præget af den seneste hovedrestaurering 1966-74 ved arkitekt Marinus Andersen. Udvendig er murene rødkalkede, mens blændinger, kamtakker, gesimser, glamhuller m.v. fremhæves ved hvidtning. Denne karakteristiske dragt er muligvis påført allerede i 16- 1700'rne, omend den ikke omtales i ældre beskrivelser.<sup>54</sup>

*Opvarmning.* En ovn, der nævnes 1891, stod 1895 i skibets fjerde fag ved sydvæggen. 1905 afløstes den af kalorifer,<sup>40</sup> opstillet ved nordvæggen i tredje fag. I 1930'rne kasseredes den til fordel for et nyt anlæg med indfyring fra nedgravet kælder på kirkegården nord for vestforlængelsen. Under seneste restaurering moderniseredes anlægget med gulvvarme i skibet, suppleret med radiatorer i de øvrige afsnit.

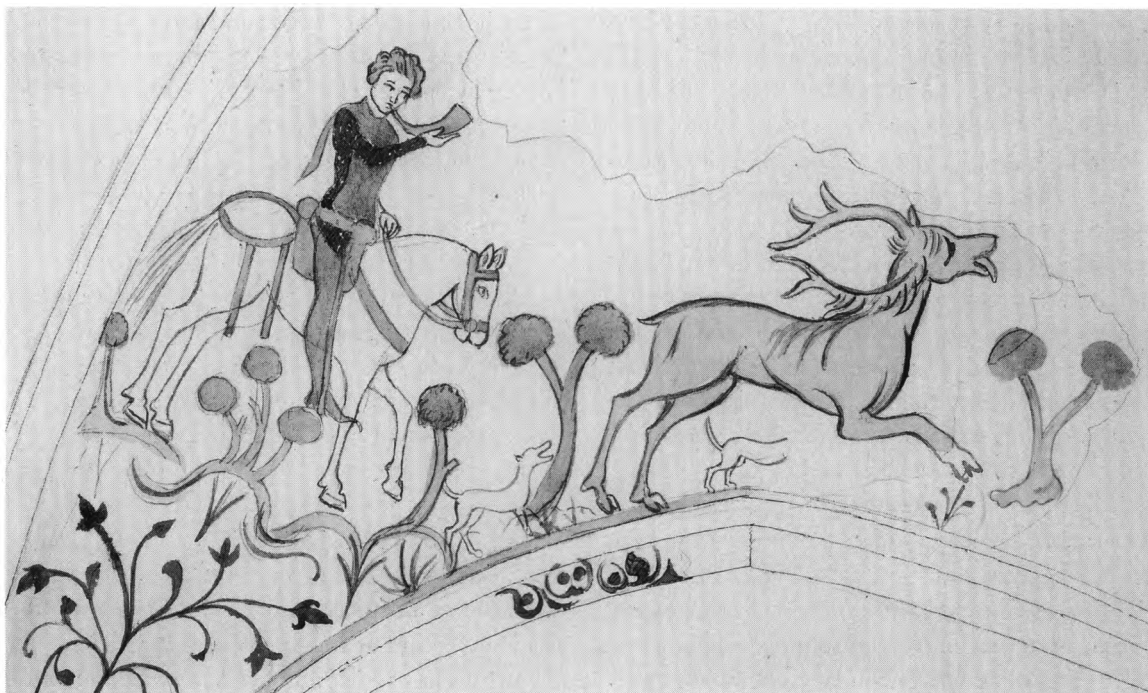
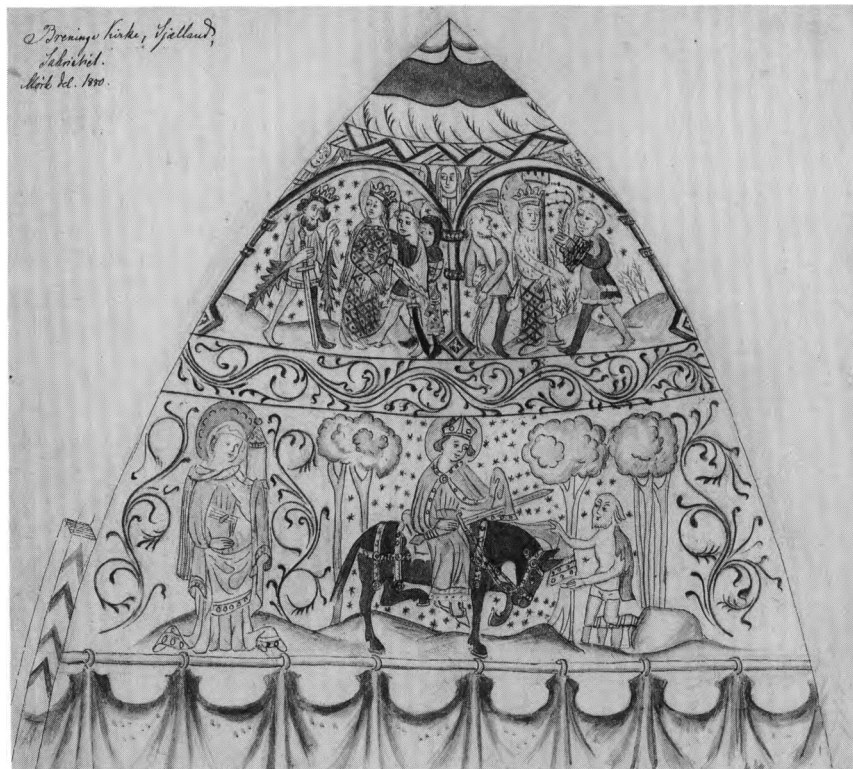


Fig. 17. Jagtscene. Akvarel af delvis afdækket kalkmaleri på østkappen i skibets tredje fag (s. 1731, jfr. fig. 40). Jacob Kornerup 1862. - Hunting scene. Watercolour by Jacob Kornerup, 1862, showing a partially uncovered mural painting on the east cell of the vault in the third bay of the nave.



Fig. 18. Scener af den hellige Katarina af Aleksandrias legende (s. 1740) over Marie Magdalene og S. Morten (s. 1741). Kalkmalerier ved Isefjordsværkstedet o. 1460-80 på sakristiets nordre hvælvkappe og væg. Akvarel ved Mørk 1880. - *Scenes from St. Catherine of Alexandria's legend above Mary Magdalene and St. Martin. Mural paintings by the Isefjord workshop, c. 1460-80, on the north cell of the sacristy vault and wall. Watercolour by Mørk 1880.*



## KALKMALERIER

1861 indberettedes fund af kalkmalerier, der i begyndelsen af næstfølgende år besigtigedes af direktøren for de antikvariske mindesmærker, J.J.A. Worsaae.<sup>55</sup> Det var en jagtscene fra 1300'ernes slutning på østkappen i skibets tredje hvælvfag, som i indberetningen til Kultusministeriet karakteriseres således: »Men det hele tydede for mig hen på en ikke meget gammel tid og var i hvert tilfælde så råt udført, at der ... næppe ville kunne være tale om i særdeleshed med nogen større bekostning at fremdrage den gamle dekoration overalt eller bevare den for eftertiden«. <sup>56</sup> Af kulturhistoriske grunde henstilles dog, at man lader det afdækkede stå fremme, indtil man kan få taget en rigtig afbildning »ved en duelig kunstner«. Dette skete samme år, da Jacob Kornerup gjorde en akvarel (fig. 17) af maleriet. Senere - men uvist under hvilke omstændigheder - afdækkedes hele jagtscenen foruden et billede af dragedræberen S. Jørgen på andet fags vestkappe; endvidere i

sakristiet på nordvæggen og den tilhørende hvælvkappe en udsmykning ved det såkaldte Isefjordsværksted (o. 1460-80). Dette fremgår af tre akvareller i Nationalmuseet (fig. 18), dateret 1880 og signeret af den i øvrigt ukendte kunstner »Mørk«. Disse kalkmalerier stod fremme 1895 og 1902, da Eigil Rothe foretog en omfattende afdækning i kor, skib og sakristi, hvorved fem forskellige udmalinger konstateredes.

Ældst var fragmenter af en udsmykning på skibets vægge fra o. 1300. Efter hvælvslagningen sidst i 1300'erne dekorerede man de nye loftsflader, og Rothe påviste såvel i kor som skib malerier i tilslutning til de allerede kendte. På skibets vægge fandtes spredte levn af middelalderligt maleri, muligvis fra 1400'erne. Fra dette århundredes anden halvdel stammede Isefjordsværkstedets udsmykning af sakristiet, som afdækkedes, efter at malerier fra o. 1550 på de tre af kapperne indledningsvis var nedhugget. Rothe var her af den opfattelse, at nordkappens sengotiske maleri, som aftegnedes 1880 (fig. 18) aldrig havde været overhvidtet, hvilket i be-



Fig. 19. Afdækning af (†) kalkmalerier på triumfvæggen: Dommedag fra o. 1300 (s. 1733) samt spredte fragmenter fra 1400'erne (s. 1745). Eigil Rothe fot. 1902. - (†)Mural paintings uncovered on the east wall of the nave: *The Last Judgement* c. 1300, and scattered fragments from the 1400s.

tragtning af den eftermiddelalderlige udsmykning i rummet næppe er troligt. På korhvælvet og skibets langvægge dokumenterede han yderligere levn af efterreformatorisk maleri svarende til sakristiets.

1904 restaurerede Rothe det, som skønnedes mest interessant, mens det øvrige overkalkedes, hvor det ikke ligefrem var nedhugget. I skibet drejede det sig om de unggotiske malerier på triumfvæggen og nordsiden i tredje fag. Endvidere hele udsmykningen af andet og tredje hvælvfag foruden Isefjordsværkstedets arbejde i sakristiet.

Allerede Rothe havde beklaget sig over kalkelovnets tilsværtning af kalkmalerierne alene i tidsrummet fra afdækning til restaurering.

Selvom kalamiteterne søgtes afhjulpet året efter ved nyt varmeanlæg, var malerierne allerede i 1920'erne stærkt tilsodede af kaloriferen, der stod nedenfor billedfrisen i skibets tredje fag. 1940 udførtes derfor en afrensning og genrestaurering af det unggotiske maleri på triumf- og nordvæg, hvorved enkelte tilmålinger fjernedes. 1951 påvistes nye malerispor på korets vægge, bl. a. en frise fra samme tid, som de øvrige efterreformatoriske billeder; men fundet skønnedes for medtaget og blev overhvidtet på ny. I forbindelse med kirkens seneste hovedrestaurering 1966-74 ønskede man den rige udsmykning af kalkmalerier nyistsandsat. 1969 undersøgte konservator Robert Smalley vægge og hvælv og fandt i Gammelrands kapel spor af hidtil

ukendte arbejder af Isefjordsværkstedet. 1970 blev sakristiets kalkmalerier rensed og genrestaureret. 1973 fremdrog man malerierne i Gammelrands kapel, de eksisterende billeder på skibets to midterste hvælvfag rensedes, og de hermed samtidige, hidtil dækkede, rent ornamentale dekorationer på første og fjerde fag blev fremdraget tillige med levn af den efterreformatoriske billedcyklus på nordvæggen i første fag. Endelig rensedes de ungotiske malerier i skibet, som viste sig kun at rumme få levn af oprindelige farvelag. Samtlige arbejder udførtes af konservator Knud Simonsen.

1) 0.1300 er skibets vægge smykket med malerier, som delvis står fremdraget på triumfvæggen og nordvæggen, hvor de beskæres af hvælvenes skjoldbuer. På *triumfvæggen* over korbuen ses Kristus som verdensdommer, indrammet af mandorla. Den glorieprydede, frontalt sete Gud troner på regnbuen, hænderne er oprakte og fra munden udgår to sværd.<sup>57</sup> Rothes indberetning

og fotografi (fig. 19) viser, at billedet har været indrammet af evangelistegn og herudover centrum for en fremstilling af Dommedag - alt samlet i en øvre frise, hvis nedre grænselinje tangerede korbuens top. Langs mandorlaens nordside sås rester af †majuskelskrift med »Marcvs« (forneden) og »Ma[thevsj« (foroven). Rothe kunne ikke sikkert identificere frisens øvrige indhold; men fotografiet viser, at der over rammeborten var dele af et †minuskelskriftbånd med forbandelsens ord: »[Ite, vos] maledicti [in ignem eternam]« (gæk bort, I forbandede, til den evige ild). Det er således sandsynligt, at der på begge sider af Majestas-billedet har vært malet Himmel og Helvede.

På det forlængede skibs *nordvæg* (fig. 20), i tredje fags skjoldbuefelt er rester af en udmaling, hvor skabelsesberetningen og menneskets tidlige historie er fremstillet i to rækker af medaljoner. Friserne afsluttes foroven af en kronfrise med firkantede felter, forneden af en drag-

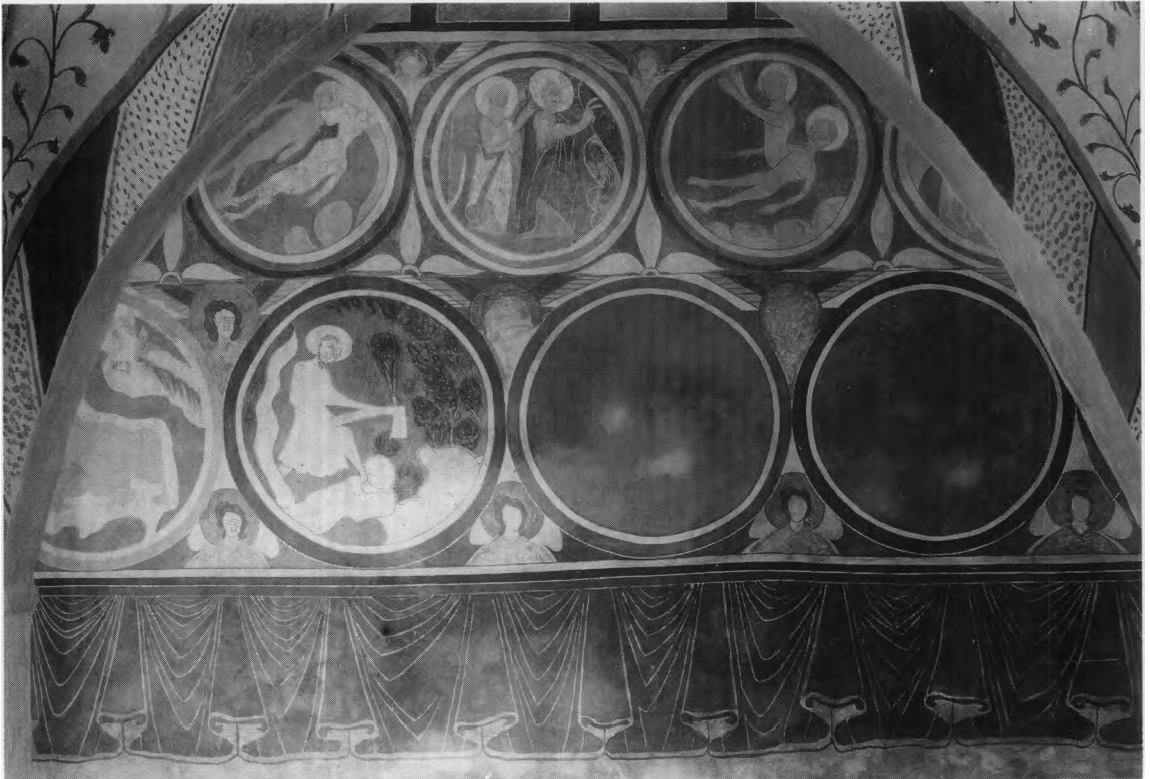


Fig. 20. Scener af Skabelsen og menneskets tidlige historie (s. 1733). Kalkmalerier o. 1300 på skibets nordvæg i tredje fag. Eigil Rothe fot. 1904. - *Scenes from the Creation and Man's Early History. Mural paintings c. 1300 on the north wall of the third bay of the nave.*

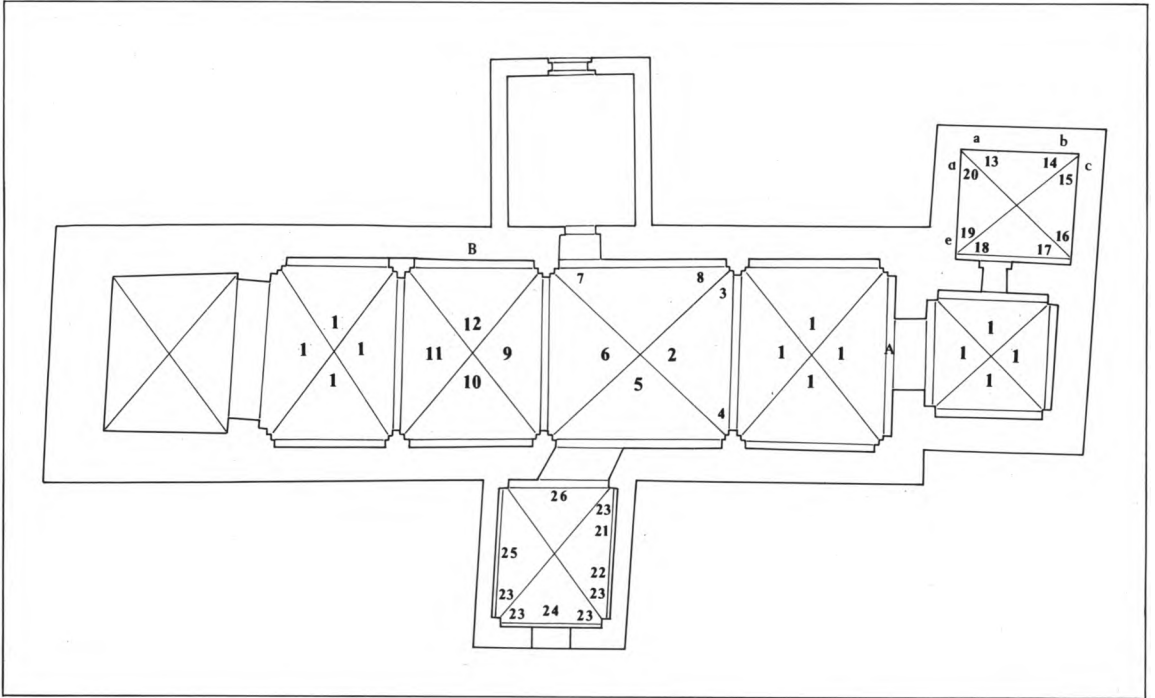


Fig. 21. Schematisk plan over middelalderlige kalkmalerier. A-B. Malerier o. 1300 på det forlængede skibs vægge (s. 1733f.). A. Dommedag. B. Skabelsen og menneskets tidlige historie. 1-12. Malerier o. 1375-1400 på korets og skibets hvælv (s. 1735f.). 1. Planteornamentik. 2. Døden - Apokalypsens fjerde rytter. 3. †Fugl Fønix? 4. Pelikanen dier sine unger. 5. S. Nikolaj frelser sømænd i havsnød. 6. S. Jørgen og dragen. 7. Hornet løve: Satan. 8. Løvinden opvækker sine unger. 9. Jagtscene. 10. De tre levende og tre døde konger. 11. Lykkehjulet. 12. S. Mikael og dragen. 13-20 samt a-e. Malerier i sakristiet, udført o. 1460-80 af Isefjordsværkstedet (s. 1739f.). Den hellige Katarina af Aleksandrias legende: 13. Katarina nægter at afsværge sin kristne tro. 14. Hudflettes. 15. Fængsles. 16. Disputerer med filosofferne. 17. Filosofferne brændes. 18. Kejserinden og Porfyrius halshugges. 19. Marterhjulet sønderknuses. 20. Halshugningen. - a. Marie Magdalene, b. S. Morten, c. S. Peter, d. Skriftemål, e. Uidentificeret scene. 21-26. Malerier i Gammelrandts kapel, hovedsagelig af mandlige martyrer, udført o. 1460-80 af Isefjordsværkstedet (s. 1742f.). 21. Markus og Marcellianus. 22. De 10.000 riddere. 23. Gammeltestamentlig profet. 24. Maria i solgissel. 25. S. Hippolyt. 26. S. Laurentius. - *Diagram showing the position of medieval mural paintings in the church. A-B. Murals, c. 1300, on the walls of the lengthened nave. A. The Last Judgement. B. The Creation and Man's Early History. 1-12. Murals, c. 1375-1400, on the vaults of the chancel and nave. 1. Plant ornament. 2. Death - the fourth rider of the apocalypse. 3. †Phoenix? 4. Pelican reviving its young. 5. St. Nicholas saving sailors in distress at sea. 6. St. George and the Dragon. 7. Horned lion: Satan. 8. Lioness reviving her cubs. 9. Hunting scene. 10. The Living and the Dead Kings. 11. The Wheel of Fortune. 12. St. Michael and the Dragon. 13-20 as well as a-e. Murals in the sacristy, c. 1460-80, by the Isefjord workshop. The Legend of St. Catherine of Alexandria: 13. St. Catherine refusing to renounce her Christian faith. 14. Flagellation. 15. Imprisonment. 16. Disputation with the philosophers. 17. The burning of the philosophers. 18. The Empress and Porphyrius are beheaded. 19. The martyr's wheel is broken. 20. The beheading. - a. Mary Magdalene, b. St. Martin, c. St. Peter, d. Confession, e. Unidentified scene. 21-26. Murals in the Gammelrand Chapel, mainly male martyrs painted c. 1460-80 by the Isefjord workshop. 21. Marcus and Marcellianus. 22. The 10,000 Knights. 23. Prophet from the Old Testament. 24. The Virgin Mary in Glory. 25. St. Hippolytus. 26. St. Lawrence.*

ning; sviklerne mellem medaljonerne udfyldes af englebuster samt liljeagtigt bladværk.

Øvre registers tre synlige medaljoner viser fra vest mod øst: Adams skabelse? - Gud med ledsagende engel - Eva skabes af Adams ribben.

Den usædvanlige fremstilling i vestmedaljonen viser to nøgne mennesker, det nedre hvidt, det øvre kødfarvet og således muligvis en illustration af Adam, som levendegøres ved Guds livsånd (1. Mos. 2,7). I nedre register er kun frem-



Fig. 22. Død og Frelse. Apokalypsens fjerde rytter og Pelikanen, der opvækker sine unger (s. 1736). Kalkmaleri o. 1375-1400 på østkappen i skibets andet fag. NE fot. 1988. - *Death and Salvation. The fourth rider of the apocalypse, and the pelican reviving its young. Mural painting, c. 1375-1400, on the east cell of the vault in the second bay of the nave.*

draget billedlevn i de to vestlige cirkelslag. Indholdet af det halverede vestre synes bl.a. at være et draperi, muligvis tilhørende sengen med den fødende Eva. Det fuldstændigt bevarede billede herefter viser den arbejdende Adam i færd med at hugge træ. Samtlige figurer, dog muligvis undtagen det liggende menneskepar, er vist med glorie, og i hvert fald to af medaljonerne rummer elementer, der kan opfattes som skriftbånd.

- På overvæggene, både i syd og nord, ses endvidere spredte malerilevn fra samme udsmykning, og i vestforlængelsens nordvindue anes på smigene en lyserød bølgeranke.

Farveskalaen, der beherskes af den blågrå baggrund, består desuden af okkergul, gulrød og rødbrun. På sydvæggen i andet fag fremdroges 1902 *†malerirester* (jfr. fig. 38), bl.a. sådanne som med rimelighed kan henføres til denne dekoration. Der var dels tale om en afstribet bort med trappemønster, som har indrammet et senere blændet vindue, dels fragmenter af to figurer, af

hvilke den ene havde hånden løftet i talegestus, men hovedet skjult bag den yngre skjoldbue. - Den fragmentariske udsmykning viser i emnevalg slægtskab med *†*kalkmalerier i den nærliggende Føllenslev samt arbejder af et værksted, der bl.a. har virket i Butterup, Tølløse og Ågerup (s. 66, 227 og 252). Bregningemalerierne synes dog at være lidt ældre, og selve anordningen med rækker af medaljoner har nu sin nærmeste parallel i Udby kirke ved Randers Fjord (Rougsø hrd.).

2) 0.1375-1400 udsmykkedes korets og skibets hvælv med kalkmalerier, som er genfremdraget på samtlige fire fag i skibet (jfr. fig. 21). Kun på kapperne i de to midterste fag er malet figurfremstillinger, hvis emne er en moraliserende konfrontation af jordelivets forkrænkelse med sjælens eneste vej til frelse gennem Kristus og Kirken.<sup>58</sup> Disse billeder beskrives først.

*Andet hvælvfag.* I østkappen modstilles Døden og et velkendt symbol for frelsen gennem Kristi

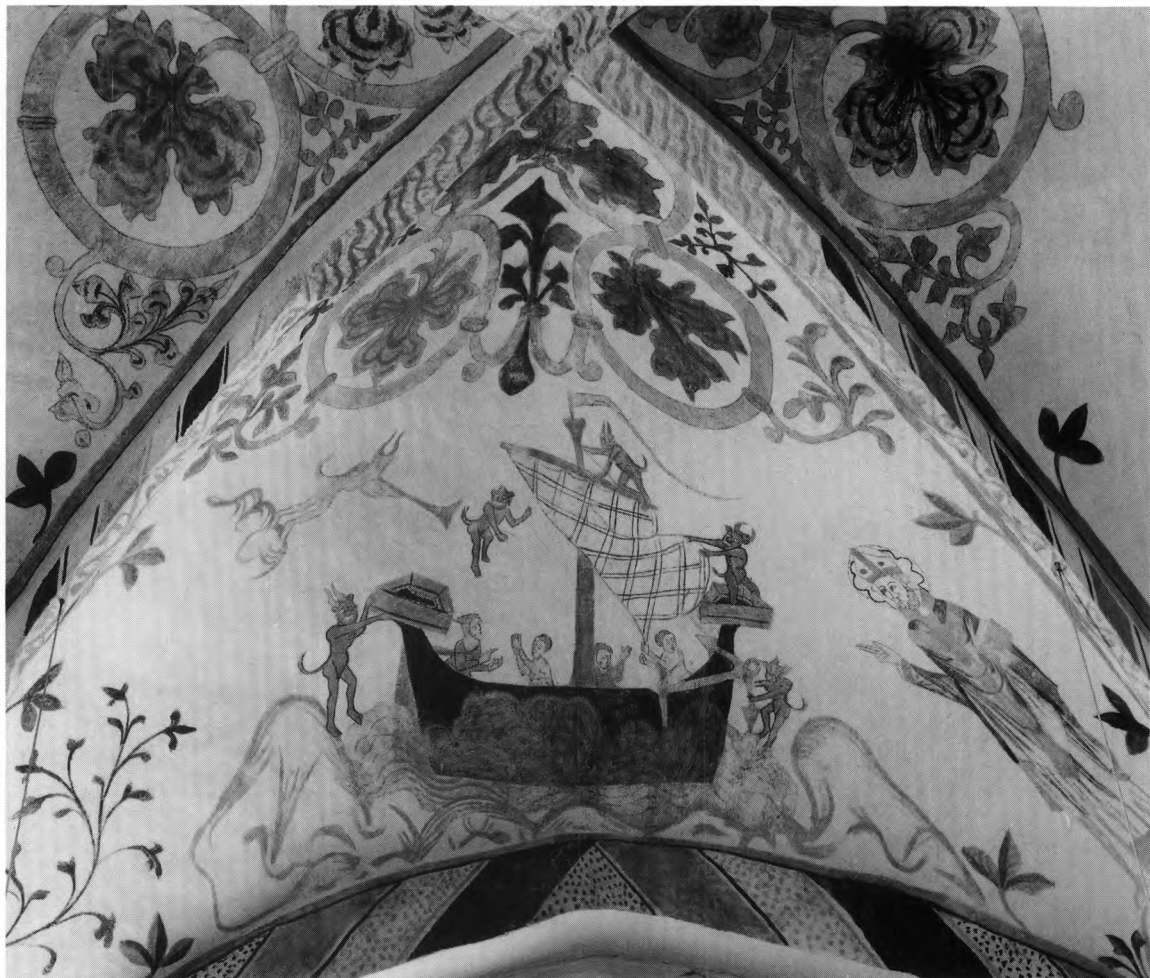


Fig. 23. S. Nikolaj frelser sømænd i havsnød (s. 1736). Kalkmaleri o. 1375-1400 på sydkappen i skibets andet fag. NE fot. 1988. - *St. Nicholas saving sailors in distress at sea. Mural painting, c. 1375-1400, on the south cell of the vault in the second bay of the nave.*

offerdød: Pelikanen (fig. 22), der på tredjedagen efter ungernes død vækker dem til live ved at sønderhake sit eget bryst og lade ungerne drikke blodet. Ved seneste restaurering sås i den nu tomme nordre svikkel svage spor af fuglefjer. Muligvis har her været fremstillet et andet opstandelsessymbol -  $\ddagger$ fugl Fønix? - som pendent til pelikanen. Det makabre hovedbillede af Døden som et levende lig til hest, holdende afhugget hoved på stage er den fjerde apokalyptiske rytter (Åb. 6,8) og kendes fra enkelte andre kalkmaleriudsmykninger.<sup>59</sup> Rytteren holder desuden et minuskelskriftbånd, hvorpå læses følgende plattyske sentens: »Ich bring der dot

mit gewalt ich neme [jung und] alt« (jeg bringer døden med vold, jeg tager ung og gammel).

Sydskappens billede (fig. 23) viser en episode af legenden om S. Nikolaj, da han hjalp sømænd i havsnød til at undslippe forlis og druknedød.<sup>60</sup> Skibet, en kogge med for- og agterkastel, er malet i høj sø, hidført af de djævle, der blæser vindstød som trompetskrald, bemægtiger sig anker, sejl og takkelage. Beskueren lades dog ikke i tvivl om, at bispehelgenen, der er vist i overmenneskeligt format, vil formå at stilne stormen. - Under seneste restaurering konstateredes et indridset viekors mellem bølgerne til venstre.



Fig. 24. S. Jørgen og dragen (s. 1737). Kalkmaleri o. 1375-1400 på vestkappen i skibets andet fag. NE fot. 1988. - *St. George and the Dragon. Mural painting, c. 1375-1400, on the west cell of the vault in the second bay of the nave.*

I vestkappen (fig. 24) symboliseres det godes sejr ved et billede af den uforfærdede ridderhelgen, S. Jørgens kamp mod en kæmpemæssig drage, og i nordkappen er Satan i skikkelse af en hornet løve konfronteret med en anden løve, der opvækker sine tre unger (fig. 26) og således ifølge den symbolske udlægning i middelalderens naturhistorie - *Physiologus* - er et sindbillede på Kristi opstandelse og sejr over døden.

*Tredje hvælvfag.* Østkappen rummer en jagtscene som billede på den jagede sjæl (fig. 17,40): En hjort med tungen ud af munden forfølges af en ridende junker og hans hund, alt imens han støder i jagthornet; fra den modsatte side anskydes det udmattede dyr af en armbrystskytte.

Søndre kappe (fig. 27) viser et andet *memento mori* motiv: De tre levende og de tre døde konger. I østre svikkel ses de tre ridende konger, som forfærdede standser op under jagten ved synet af tre benrade, hvis kroner er ved at glide ned af kranierne. To af de døde konger holder minuskelskriftbånd, hvis plattyske tekst forklarer allegoriens morale: »Dat ii nu sint dat war wi« (Hvad I nu er, det var vi) og »Dat wi nu sint dat werden i« (Hvad vi nu er, det bliver I).<sup>61</sup>

Også vestkappen er helliget moraliserende belæring: Lykkehjulet (fig. 29). Af de fire personer, hvis skæbne hjulet bestemmer, er kun de to

første helt bevaret, og begge er vist som kronede konger. De holder forklarende minuskelskriftbånd; men maleren, der øjensynlig ikke forstod latin, har forbyttet forlæggets to tekster. Ved kongen på vej op mod magtens tinde læses nemlig: »Regno« (Jeg regerer), mens der ved den herskende på hjulets top står: »Regnabo« (Jeg vil regere). Af de to øvrige figurer er kun bevaret fragmenter; dog læses slutningen af tek-



Fig. 25-26. Den hornede løve - Satan - konfronteret med løvinden, der opvækker sine unger: symbolet på Opstandelsen gennem Kristus (s. 1737). Kalkmalerier o. 1375-1400 på nordkappen i skibets andet fag. NE fot. 1988. - *The horned lion - Satan - confronted by the lioness reviving her cubs: the symbol of the Resurrection of the body. Mural paintings, c. 1375-1400, on the north cell of the vault in the second bay of the nave.*



Fig. 27. De tre levende og de tre døde konger (s. 1737). Kalkmaleri o. 1375-1400 på sydkappen i skibets tredje fag. NE fot. 1988. - *The Living and the Dead Kings. Mural paintings, c. 1375-1400, on the south cell of the vault in the third bay of the nave.*

Fig. 28. S. Mikael og dragen (s. 1739). Kalkmaleri o. 1375-1400 på nordkappen i skibets tredje fag. NE fot. 1988. - *St. Michael and the Dragon. Mural painting, c. 1375-1400, on the north cell of the vault in the third bay of the nave.*







Fig. 29. Lykkehjulet, flankeret af to vismænd (s. 1737). Kalkmaleri o. 1375-1400 på vestkappen i skibets tredje fag. Eigil Rothe fot. 1904. - *The Wheel of Fortune, flanked by two sages. Mural painting, c. 1375-1400 on the west cell of the vault in the third bay of the nave.*

sten tilhørende den nedstyrtede: »[Sum sin]e regno« (Jeg er uden kongedømme). Fremstillingen flankeres af to aldrende vismænd, der med pegestav henleder opmærksomheden på den belærende scene. Hensigten er yderligere tydeliggjort med ordet »Videte« (se!) ud for pegepinden tilhørende søndre svikkels pædagog-

I nordkappen fremholdes frelsen gennem Kirken, repræsenteret ved dragedræberen Mikael (fig. 28). Fremstillingen er ikonografisk usædvanlig. Engleførerens sejr over den personificerede ondskab er udformet som en kampscene analogt med S.Jørgens dragekamp i andet hvælvfag.<sup>62</sup> Og virkningen heraf- sjælens frelse - er illustreret ved afbildning af en lille nøgen sjæl med hænderne samlet i bøn, som helgenen bærer på sin fremstrakte venstre hånd.

*Ornamentik og farver.* På første og fjerde hvælvfags kapper er en udsmykning af planteornamentik, der i hovedtræk svarer til udfyldningen af baggrunde i de to midterste hvælvfag: treblade langs ribberne (i første fag kløverformede), bladstængler i sviklerne, herover samt i buetoppene (livs)træer og endelig omkring ribbekrydset hjertepalmetter.

Udsmykningen af hvælvbuerne følger ligeledes et nogenlunde fast system: Skjoldbuernes forside har skråbånd, gjordbuerne smykkes af savtakket ornament på skråfasen og bølgeranke på undersiden. De profilerede ribber har ligeledes bølgeranke på undersiden og savtakker eller skråbånd på siderne. Hvor der er almindelige halvtstens ribber benyttes »marmoreret« kvaderimitation på undersiden - Den delvis afdækkede *†udsmykning af korhvælv* synes at have fulgt samme dekorative skema.

Farveskalaen beherskes af okkergul, lyserød, rødbrun og grøn. Udsmykningens nærmeste paralleller i stilistisk henseende findes i Jyderup (s. 738f.), Skamstrup (s. 815f.) og Højby (Ods hrd.).

3) 0.1460-80 har det såkaldte Isefjordsværksted udsmykket hvælv og vægge i to af kirkens tilbygninger, nemlig sakristiet og Gammelrands kapel ved skibets sydside.

I *sakristiet* er hvælvkapperne helliget en fremstilling af S. Katarina af Aleksandrias legende, mens der på væggene er malet helgener foruden en usædvanlig skriftemålsscene (jfr. fig. 21). Valget af sidstnævnte samt af legenden om S. Katarina - teologernes patronesse, prist for sin lær-



Fig. 30. Scener af den hellige Katarina af Aleksandrias legende (s. 1740) over S. Peter (s. 1741). Kalkmalerier ved Isefjordsværkstedet o. 1460-80 på sakristiets østre hvælvkappe og væg. NE fot. 1988. - *Scenes from St. Catherine of Alexandria's legend above St. Peter. Mural paintings by the Isefjord workshop, c. 1460-80, on the east cell of the sacristy vault and wall.*

Fig. 31. Scener af den hellige Katarina af Aleksandrias legende (s. 1741) over skriftemål og uidentificeret fragment (s. 1742). Kalkmalerier ved Isefjordsværkstedet o. 1460-80 på sakristiets vestre hvælvkappe og væg. NE fot. 1988. - *Scenes from St. Catherine of Alexandria's legend above the confession, and an unidentified fragment. Mural paintings by the Isefjord workshop, c. 1460-80, on the west cell of the sacristy vault and wall.*

dom, udholdenhed, lydighed, kærlighed og jomfruelighed - forekommer velvalgt i relation til sakristiets funktion som præsteværelse og muligvis tillige skriftestol?<sup>63</sup>

Beretningen om S. Katarina, der her i øvrigt ikke følger legenden ganske nøje, vises i otte scener, indrammet af arkader og anbragt som en fortløbende, ringformet frise.<sup>64</sup> Den indledes vestligst på nordkappen (jfr. fig. 18), hvor kongedatteren Katarina argumenterer mod kejser Maximianus, der vil have hende til at afsværge sin kristne tro og ofre til de hedenske guder. Da det ikke lykkes, lader han hende i den følgende

scene hudflette af to bødler. Fremstillingen er udformet i bevidst analogi med Kristi hudflettelse - et ikke usædvanligt træk i helgenikonografien.<sup>65</sup> - På østkappen (fig. 30) ses først, hvorledes kejseren lader Katarina kaste i fængsel; dernæst disputerer hun med de af kejseren hidkaldte filosoffer, der imidlertid mod kejserens hensigt overbevises af hendes argumenter og omvendes til Kristus. - Sydkappens (fig. 32) første arkadefelt illustrerer, hvorledes de frafaldne vismænd med deres spidse jødehatte kastes på bålet, mens Katarina lyser velsignelsen over dem. I næstfølgende arkade halshugges



kejserinden og hærføeren Porfyrius, fordi de begge havde ladet sig omvende af Katarina. - Vestkappen rummer selve martyriet (fig. 31). Først giver kejseren ordre til, at Katarina skal sønderlemmes på knivbesatte marterhjul; men Gud griber ind og sønderslår instrumenterne med sin hammer, mens de omstående hedninge kaster sig til jorden i rædsel og ærefrygt. Herefter ha'lhugges helgeninden.

På væggene ses en række billeder, der synes at have specifik tilknytning til rummets funktion: Vestligst på *nordvæggen* (jfr. fig. 18) den bodfærdige synderinde Marie Magdalene med salve-

krukken, efterfulgt af den hellige biskop, S. Morten, der med sværdet deler sin kappe for at give den til en laset krøbling. - Af *østvæggens* billeder er bevaret et af S. Peter (fig. 30), nord for den senere gennembrudte dør. Romerkirkens hovedhelgen holder sit attribut - en kæmpe stor nøgle - med venstre hånd, der i ærefrygt dækkes af kappen, svarende til Marie Magdalenes gestus. Billedet af den ældste og ypperste repræsentant for nøglemagten - retten til at løse og binde sjælene (Matt. 16,19 og 18,18 samt Joh. 20,23) - skal formentlig i særlig grad ses i sammenhæng med det nordligste billede på *vestvæg-*



Fig. 32. Scener af den hellige Katarina af Aleksandrias legende (s. 1740). Kalkmaleri ved Isefjordsværkstedet o. 1460-80 på sakristiets søndre hvælvkappe. NE fot. 1988. - *Scenes from St. Catherine of Alexandria's legend. Mural painting by the Isefjord workshop, c. 1460-80 on the south cell of the sacristy vault.*

gen, som viser skriftemål og syndsforladelse (fig. 31): Den kronragede præst, muligvis en dominikaner med tiggerposen på ryggen, sidder på skriftestolen og giver absolution til den knælende mand eller dreng, der har skriftet sine synder. Bag ham står to ventende, en frue og hendes mand?, begge med rosenkrans i hænderne.<sup>66</sup> Bygningen bag præsten skal vel antyde, at handlingen sker i en kirke. - Billedet på væggenes søndre halvdel, som adskilles fra skriftemålsscenen med en trægruppe, er kun fragmentarisk bevaret. Nordligst i feltet anes en mandskikkelse, der bøjer sig forover og spænder en armbryst.<sup>67</sup>

På *sydvæggen* har der næppe været andet end de rester af rankeslyng, som er fremdraget over døren. Figurscenerne afsluttes foruden af en hovedsagelig rekonstrueret dragning, ophængt i stang med ringe og tegnet med værkstedets karakteristiske golfkøllelignende foldekast. Faste

bestanddele af repertoire er tillige billedfelternes strukturering ved hjælp af borter, udfyldt med knækbånd og bølgeranker; i ribbekrydset en toproset. En parallel hertil er værkstedets arbejde i Skamstrup (s. 824). - Den benyttede farveskala er holdt i sort (grå), dodenkop, spanskgrønt og mønje; sidstnævnte oftest dekomponeret med farveskift til gul.

I *Gammelrands kapel* (jfr. fig. 21) har hvælvkapperne faet en udsmykning med billeder af Maria og en række blodige martyrsener, til dels akkompagneret af gammeltestamentlige skikkelser i sviklerne. Af væggenes udsmykning er derimod kun fremdraget lidt rankeslyng på nordvæggen omkring arkaden mod skibet. Udsmykningens nærmeste parallel synes at være værkstedets arbejder i Mørkøv kirkes sydkapel (s. 791), der også kan opvise lighedspunkter, hvad selve rummets indretning angår.

Østkappens (fig. 33) hovedmotiv er to martyrier, som kun sjældent fremstilles. Nordligst ses henrettelsen af Markus og Marcellianus. De to tvillingbrødre, der elskede Gud højere end alt jordisk, udgør en del af S. Sebastians legende, og deres martyrdød er vist analogt med denne mere kendte pesthelgens.<sup>68</sup> De står kun iført lændeklæde, bundet til martersøjlen, mens to bueskytter sender en regn af pile mod dem. - Umiddelbart syd herfor er malet de 10.000 ridders martyrium, som udgør en del af legenden om ridderen S. Achacius, der påkaldtes ved sværdkamp. Billedet viser de nøgne riddere, der på kejser Hadrians befaling styrtes ned fra Ararats bjerg og blev spiddet på et tornekrat.<sup>69</sup> - I sviklerne under de standhaftige ynglinge siddende konge og profet fra det gamle testamente med minuskelskriftbånd. I nord Salomon: »Deum timete et mandata eius observate« (frygter Gud og holder hans bud), i syd profeten Joel med følgende citat (Joel 8,7): »In [valle Iozophat congregiabo omnes gentes et ibi d[isput]abo c[um eis]« (Jeg vil samle alle folkeslag i Josafats dal og samtale med dem dér).<sup>70</sup>

I sydkappen ses Maria i solgisel med Jesusbarnet på armen, og der er også her i sviklerne malet profeter, hvis skriftbånd imidlertid ikke lader sig læse.

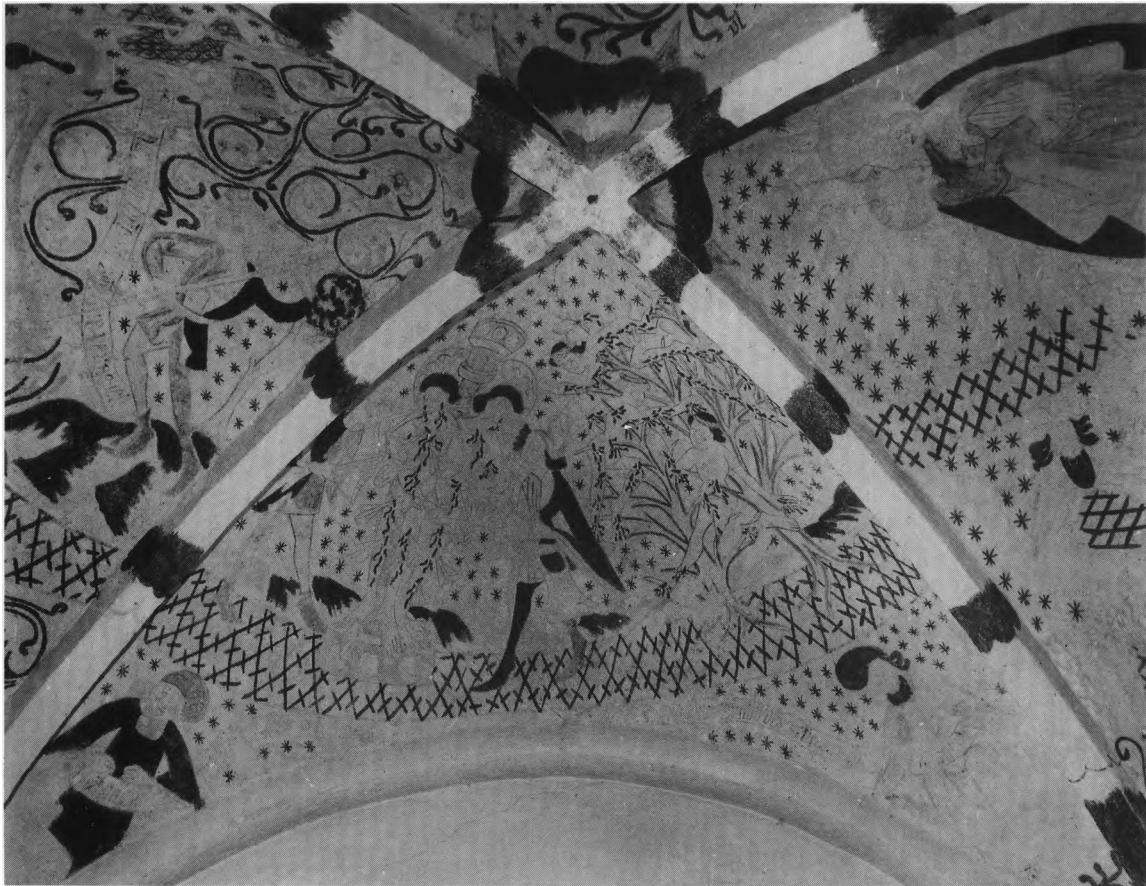


Fig. 33. To martyrsener: Henrettelsen af tvillingbrødrene Markus og Marcellianus (t.v.) samt de 10.000 ridders død (t.h.); i sviklerne gammeltestamentlige profeter (s. 1742). Kalkmalerier ved Isefjordsværkstedet o. 1460-80 i østre hvælkappe i Gammelrands kapel. NE fot. 1988. - *Two scenes of martyrdom: the execution of the twin brothers Marcus and Marcellianus (left), and the death of the 10,000 knights (right); prophets from the Old Testament on the spandrels. Mural paintings by the Isefjord workshop, c. 1460-80, on the east vault cell in the Gammelrand Chapel.*

Vestkappens emne er S. Hippolyts martyrium, som udgør en del af legenden om S. Laurentius.<sup>71</sup> Fremstillingen viser, hvorledes den af Laurentius kristnede fangevogter på kejserens befaling slæbes til døde af en hest. Kun kejser Decius (mod syd) og rytteren (mod nord) er nogenlunde velbevaret; over kejserens hoved anes levninger af minuskelindskrift »... vl ...«. - I søndre svikkel levn af profet.

I nordkappen brændes S. Laurentius på risten, hvor to bødler holder ham fast med lange forke. Over martyren et minuskelskriftbånd med hans sidste ord: »Gracias ago tibi domine ihesu quod portas celi [ingredi merui]« (jeg takker dig,

Herre Jesus, fordi jeg har måttet gå ind ad Himmerigs port).<sup>72</sup>

De benyttede farver er sort, dodenkop, mønje, cinnober (dekomponeret) og spanskgrønt.

4) Et senmiddelalderligt indvielseskors på tårnummets nordvæg er malet med rød farve.

5) 0.1550. Fragment af S. Kristoffer på skibets nordvæg i første fag under skjoldbuens top (fig. 35). Billedet er del af en omfattende efterreformatorisk udsmykning, hvis øvrige kendte levn behandles nedenfor (jfr. fig. 34). Bevaret er helgenens hoved (uden glorie) og skuldre, det øverste af hans attribut og selve Jesusbarnet med

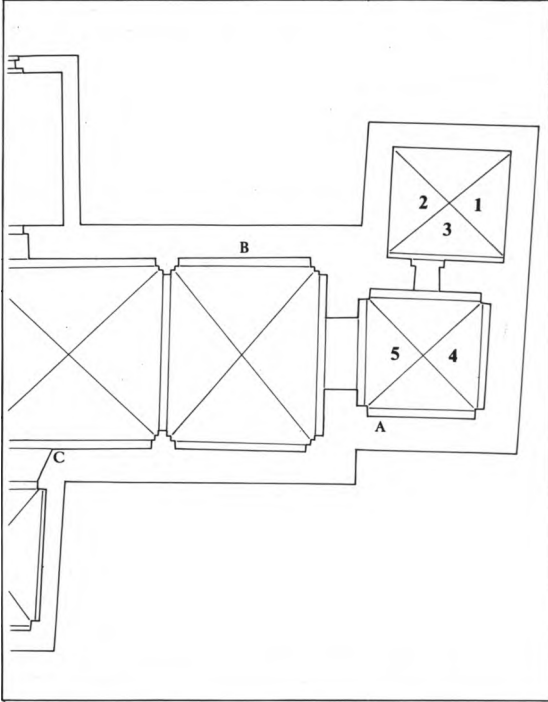


Fig. 34. Skematisk plan over eftermiddelalderlige, hovedsagelig forsvundne †kalkmalerier fra o. 1550 (s. 1743f.). 1-3. Sakristiets hvælv: 1. Profeten Jeremias. 2. Uidentificeret profet. 3. Renaissance groteske. 4-5. Korhvælvet: 4. Samson og løven. 5. Samson med Gazas porte. A. Korets sydvæg: Apostlen Jacob? B-C. Skibets vægge: B. Bevaret fragment af S. Kristoffer. C. Apostlen Bartolomæus. - *Diagram showing the position of post-medieval murals, mostly †murals from c. 1550. 1-3. Sacristy vault: Jeremiah the Prophet. 2. Unidentified prophet. 3. Renaissance grotesque. 4-5. Chancel vault: 4. Samson and the Lion. 5. Samson with the Gates of Gaza. A. South wall of the chancel: James the Greater? B-C. Walls of the nave: B. Fragment of St. Christopher. C. St. Bartholomew, the Apostle.*



rigsæble som symbol på verdensherredømmet. Jesus peger på vandringsstavens top, der ifølge hans forudsigelse ville skyde grønne skud, for at kæmpen kunne være overbevist om, at han havde båret hele verden og dens skaber. Farverne er okker, rødlig okker, mønje og sort.

†Kalkmalerier. 1) 0.1300. På triumfvæggen og skibets flankemure er afdækket levninger af den udmaling, hvoraf dele er bevaret, se ovenfor.

2) 0.1375-1400 udsmykkedes hvælvene i kor og skib. Kun korets er fortsat dækket af hvidtekalk, og de tidligere afdækkede partier her er beskrevet ovenfor i forbindelse med malerierne på skibets hvælv.

3) 0.1400-50? Rothe nævner i sin indberetning om undersøgelserne 1902, at der i koret, på korbuens underside og på triumfvæggen var malerier på løse hvidtelag, som faldt af under afdækningsarbejdet. For *triumfvæggens* vedkommende anså han disse løse malerirester for at stamme fra 1400'rne. Denne vurdering bekræf-



Fig. 36. Samson og løven (s. 1745). †Kalkmaleri o. 1550 på korets østre hvælvkappe. Eigil Rothe fot. 1902. - *Samson and the Lion. †Mural painting, c. 1550, on the east cell of the chancel vault.*

Fig. 35. Den hellige Kristoffer (s. 1743). Fragment af kalkmaleri o. 1550 på skibets nordvæg i første fag. NE fot. 1988. - *St. Christopher. Fragmentary mural painting, c. 1550, on the north wall in the first bay of the nave.*

Fig. 37 a-b. Fantasifigurer i grotteske (s. 1745). †Kalkmalerier o. 1550 på sakristiets søndre hvælvkappe. Eigil Rothe fot. 1902. - *Grotesques. †Mural paintings, c. 1550, on the south cell of the sacristy vault.*



tes af fotografiet (fig. 19), som viser elegant ranseslyng på væggenes nedre del, syd for korbuen; endvidere ses en omvundet stav på nordre halvdel af skjoldbuens underside - et karakteristisk ornament, som benyttes af flere sjællandske værksteder i 1400'ernes første halvdel, bl.a. af Undløsemaleren.<sup>73</sup>

På *skibets sydvæg* afdækkede Rothe tre lag malerier (jfr. fig. 38), af hvilke det mellemste viste et fliget bånd?<sup>74</sup>

4) 0.1550 er sakristi, kor og skib blevet udstyret med nye malerier på vægge og hvælv (jfr. fig. 34). De hidtil kendte dele af udsmykningen viser foruden apostlene en fremhævelse af gammeltestamentlige profeter og helteskikkelser så som Samson og S. Kristoffer, hvilket er i god overensstemmelse med andre af 1500'ernes efterreformatoriske kalkmalerier.<sup>75</sup>

I *sakristiet* var der på østre og vestre hvælvkappe malet en gammeltestamentlig profet. Ifølge Jacob Korerup, som 1895 så billederne, der kan være blevet afdækket samtidig med nordkappen (senest 1880), udfyldtes den østre af »Jeremias Propheta«. Dette bekræftes af et fotografi, optaget samme år i forbindelse med Na-

tionalmuseets beskrivelse af kirken. Herpå ser man nordre halvdel af et frakturskriftbånd med titulaturen: »Hieremias P[rophet]a«. Bedre underrettet er vi om det maleri på sydkappen (fig. 37), som Rothe afdækkede, fotograferede og herefter huggede ned for at fuldstændiggøre Isefjordsværkstedets cyklus. Motivet var et livfuldt tegnet renæssanceornament, hvor en havfrue og en vildmand er fremstillet symmetrisk omkring en blomsterkalk. Ribbernes underside og forsiden af skjoldbuen var fremhævet med en slags tovsnoning, mens der var sparrer på ribbernes sider og felter med korsmønstre på skjoldbuens underside. Følgende farver var benyttet: lys og brændt okker, rødbrunt, sort og delvis dekomponeret mønje (gullig farve).

På *korsets sydvæg*, vest for vinduet, har været malet en stående, skægget mand, muligvis apostlen Jacob ifølge minuskelskriftbånd, som dog ikke ud fra fotografi af fragmentet kan læses med fuld sikkerhed: »S[anctus I]acob(us)«. - En tovsnoet bort øst for skikkelsen har indrammet et ældre fladbuet vindue her.

På hvælvets øst- og vestkappe fandtes billeder af Samson. I øst Samson og løven (fig. 36), og i



Fig. 38. S. Bartolomæus. †Kalkmaleri o. 1550 (s. 1746) over malerispor fra o. 1300 (s. 1735). På skibets sydvæg i andet fag, øst for arkaden til Gammelrands kapel. Eigil Rothe fot. 1902. - *St. Bartholomew. †Mural painting, c. 1550, over traces of murals from c. 1300 on the south wall in the second bay of the nave, east of the arcade by the Gammelrand Chapel.*

vest Samson med Gazas porte. Ifølge teologernes typologiske tænkning er Samson en præfiguration af Kristus, og de her viste scener foregriber Nedfarten til dødsriget og Opstandelsen. På øst- og vestkappens skjoldbue var attisk slyngbånd, mens undersiden havde sparrer som i sakristiet.

Af skibets motiver er det eneste kendte foruden det bevarede fragment af S. Kristoffer, en fremstilling af apostlen Bartolomæus på sydvæggen i andet fag, vest for vinduet (fig. 38). Den skæggede, kjortelklædte mand holdt sit attribut - en kniv, og på et knækket skriftbånd bag hans hoved sås titulaturen med versaler: »Sanctvs Bartolome(vs)«.

5) En kalkmalet præsterækketavle i sakristiet

var 1830 overstrøget, hvorfor man behøvede en tavle, hvorpå samme navne kunne opføres.<sup>76</sup>

## INVENTAR

*Oversigt.* I den store kirke er overleveret væsentlige stykker fra katolsk tid. Det drejer sig om den gotlandske døbefont af usædvanlige dimensioner og to jernbeslåede dørfloje i kor og skib. Den enklere indgangsdør til våbenhuset kan sandsynligvis også henføres til middelalderen. Korbuekrucifikset, nu i sydkapellet, og de to sidefigurer, der 1864 blev overgivet til Nationalmuseet, tilskrives den nordtyske billedskærer Henning von der Heides skole, som har leveret adskillige arbejder til sønderjyske kirker. Et lille vægskab i sakristiet stammer ligeledes fra senmiddelalderen.

Alterbordsforsiden med malet årstal 1578 repræsenterer en i landsdelen ofte forekommende type, der i de tre arkademalerier illustrerer »Synd og Nådemotivet«. Altertavlen er tydeligvis udført i Lorentz Jørgensens værksted; af arkivalierne fremgår, at den oprindelig har stået i kapellet på Dragsholm. 16- og 1700'erne er i øvrigt kun i ringe grad repræsenteret, dog bemærkes dåbsfadet med dets graverede jagtscene på fanen og lysekronen med årstallet 1696, men omfattende ældre dele.

1839 fornyedes prædikestol, alle stole og »balustraden«, hvormed antagelig menes alterskranken, der ved sidste restaurering igen erstattedes af en ny. En istandsættelse 1925 lededes af arkitekt Aage Herløw; han tegnede en ny prædikestol, der udførtes af snedkermester Rudolf Rasmussen, København, mens forandringer ved stolene foretoges af lokale håndvær-



Fig. 39. Middelalderligt \*relikviegemme af granit (s. 1747). I Kalundborg Museum. EM fot. 1968. - *Medieval \*reliquary of granite.*





Fig. 40. Indre, set mod øst. Poul Nørlund fot. 1917 - *Interior to the east.*

kere. Farverne afstemtes efter kalkmalerier og altertavle, hvilket resulterede i en farveholdning, der hovedsagelig bestod af grønne nuancer. 1951 blev alterbordsforside, altertavle og krucifiks sat i stand, og der fortsattes ved den store restaurering 1966-74 med fornyelse af stolestaderne, dog således at dele af gavlene så vidt muligt genanvendtes. Alterskranke og orgel anskaffedes af ny, prædikestolen fra 1839 genopstilledes, og stolestaderne blev gået efter.

*Alterbordet* består af to nyere vanger, af tegl, opført vinkelret på østvæggen i en afstand af ca. 10 cm. De er 97 cm høje og dækkes af en træplade, 78-88x168 cm. - En synsudsættelse 1805 gående ud på, at gulvet bag altret behøvede omlægning, viser, at bordet dengang stod ud fra væggen.<sup>39</sup> 1837 og igen 1855 ønskedes det flyttet tilbage til muren for at skaffe plads (i koret), sml. †deg-nestol.<sup>9</sup>

\**Relikviegemme* (fig. 39), middelalderligt, af

granit, ca. 49 x 35 cm, dyb 10 cm, med fals langs alle fire sider til †dæksten. Siden 1911 i Kalundborg Museum (inv.nr. 1551).

(†)*Sidealterborde*. I skibets nordøsthjørne, af kampesten, 85 x 68 cm, og 64 cm højt over nuværende gulv, hvor det tjener som fundament for hvælvpillen. Tilsvarende rester er fundet i sydøsthjørnet.

*Alterbordsforsiden* (fig. 42) har malet årstal 1578 og er af en i Nordvestsjælland ofte forekommende type, jfr. f.eks. Kundby, Svinninge og Tømmerup.<sup>77</sup> Den måler 106 x 166 cm og har tre arkadefelter flankeret af kannelerede pilastre med profilkapitæl. Postament og gesims deles af tilsvarende svage fremspring med glatte, profilisteindrammede felter. Under den forkrøpede kronliste sidder tandsnit. Arkaderne hviler på fyldingspilastre; i sviklerne ses de for gruppen så karakteristiske rosetter med mands- og



Fig. 41. Altertavle med malet årstal 1654, udført i Lorentz Jørgensens værksted til Dragsholm slotskapel. 1668 erhvervet til kirken her (s. 1749). NE fot. 1981. - Altar-piece with the painted date 1654, made for the chapel of Dragsholm Manor by the workshop of Lorentz Jørgensen. Acquired for the present church in 1668.

kvindehoveder. Nord- og sydsiden var indtil 1951 dækket af sammenflickede  $\ddot{r}$ paneler, hvor nordsidens havde to, sydsidens én oprindelig fyldning med foldeværk svarende til det bevarede sydpanel i Svinninge.<sup>78</sup> De var imidlertid sammenflickede og ødelagte (på det nordre sås spor af ild) i en sådan grad, at genanvendelse ansås for uhensigtsmæssig. Alterbordspladen udførtes af nyt<sup>79</sup> sammen med manglende dele af forsiden, således det nordligste af gesimsen, to af arkadefelternes pilastre og tre kapitæler.

Komposition og detaljer, især udformningen af sviklernes rosethoveder, berettiger en henføring til Harmen snedker, der har sat initialerne HH på prædikestolen i Nørre Asmindrup (Ods hrd.). Han gengiver sit navn i en inskrift på et

nu forsvundet panel i Sæby (s. 926 med fig. 40) med foldeværksfyldninger identiske med de ovenfor nævnte. Såvel alterbordsforside som foldeværkspaneler med samme udformning ses endvidere i Fårevejle (Ods hrd.).

Stafferingen er udført med tempera på tynd kridtgrund, rødt, gult og især grønt, i postamentfelterne en såkaldt masurodring: brun på gullig bund. Den var også anvendt på sidepanelerne, som det endnu er tilfældet på de bevarede i Fårevejle. Bueslagene og gesimsfrisen er grønne med røde stjerner; i nordre frisefelt anes to frakturlignende bogstaver malet med rødt, antagelig rest af indskrift, som har haft relation til malerierne nedenunder. I fremspringene gyldne årstalscifre (1)578.

I arkadefelterne ses malerier forestillende Kobberslangen i ørkenen foran israeliternes teltlejr, Kristus på korset og Abraham ofrer Isak.<sup>80</sup> Sammenstillingen, der fremhæver forkyndelsen af Kristi frelsergerning og sonofferet, er ofte benyttet i den ældre lutherske billedkunst. Motiverne genfindes bl.a. på forsiderne i Svinninge og Tømmerup, men er dér udført af en anden hånd.

På kronlistens overside er med blæk skrevet: »Peter W. G. Ta ...(?) 1839« utvivlsomt påført i forbindelse med kirkens restaurering. Bag på en af pilastrene står: »Julius Hansen, Maler i Bregninge. Jeg har dekoreret Alteret den 10/2 1892« skrevet med blyant.

†*Alterklæder.* Inventariet 1695 nævner et alterklæde uden at beskrive det,<sup>81</sup> 1843 var et nyt anskaffet, og 1850 behøvede et alterklæde opfarvning; igen 1862 burde »det falmæde alterklæde« opfarves eller fornyes. 1872 gentoges ønsket om et nyt klæde.<sup>9</sup>

*Altertavle* (fig. 41), med malet årstal 1654, udført i Lorentz Jørgensens værksted til slotskapel-

let på Dragsholm (Ods hrd.). Herfra købte sognepræsten i Føllenslev, hr. Ludvig, den ifølge oplysning i lensregnskaberne januar 1661, hvor det hedder, at fjenden borttog alt, den tid slottet skulle sprænges og ødelægges.<sup>82</sup> 1668 var altertavlen i Bregninge udelig, og der akkorderes da med hr. Ludvig om den formedelst 200 sletdaler.<sup>10</sup>

I komposition svarer tavlen stort set til den kun ét år yngre i Hjembæk (s. 695 med fig. 21). I midtfeltet ses værkstedets vanlige nadverscene, her flankeret af Moses med lovens tavler og Johannes Døberen med lam og korsstav. Storvingerne, med englehoved og bruskværk, når op over den opløste gesims og støtter sig til to postamenter med våbener for lensmanden på Dragsholm og hans hustru; deres navne står med reliefversaler på skriftbånd nedenunder: »H(r.) Christopher Wrne« og »F(ru) Sophia Lindenow«.<sup>83</sup> Topstykket udgøres af medaljon med Frederik 3.s initialer omkranset af rigsvåbenets enkelte dele. Medaljonen støttes af to vildmænd og bærer enevældens lukkede krone.



Fig. 42. Alterbordsforside med malet årstal 1578. I felterne malerier forestillende Moses og kobberslangen, Kristus på korset og Isaks ofring (s. 1747). NE fot. 1987. - *Altar frontal with painted date 1578. On the panels are paintings of Moses and the Brazen Serpent, Christ on the Cross, and the Sacrifice of Isaac.*



Fig. 43-44. 43. Alterkalk fra o. 1675 med uidentificeret mestermærke, jfr. fig. 69 a, og bæger fra 1889 (s. 1750). EM fot. 1966. 44. Oblatæske udført 1726 af Christian Lübecker i København. På låget graveret spejlmonogram for kirkeejeren Troels Smith (s. 1750). NE fot. 1981. - 43. *Chalice c. 1675 with unidentified master's mark, cf. fig. 69 a, and cup from 1889.* 44. *Wafer box made by Christian Lübecker of Copenhagen in 1726. On the lid is the engraved back-to-back monogram of the church patron, Troels Smith.*



Tavlen står med en gulbrunlig farve påført 1951 med gyldne konturlinjer og detaljer samt indskrifter. I postamentet fremdroges den oprindelige forgyldte frakturindskrift, der citerer: »Rom: XI v: 36: Aff Hannem Och Ved hannem Oc till Hannem ehre Alle Thing ...«. I topstykkets kartouche ses årstallet 1654.<sup>84</sup>

*Altersølv. Kalk* (fig. 43), med fod, skaft og knop fra o. 1675, bægeret fornyet 1889. Nuværende højde ca. 24 cm. Den sekstungede, flade fod med tilsvarende fodplade når op til knoppen, uden mellemliggende skaftled, og deles af brede punselfurer. Lignende udformning kendes bl.a. i Torslunde og Sengeløse, Frederikssund og Gilleleje.<sup>85</sup> Knoppen, af spidssovalt tværsnit, har seks tunger på over- og undersiden; derover et kort, cylinderformet skaftled. Bægeret fra 1889<sup>86</sup> bærer under mundingsranden mesterstempel for P. Hertz, Københavnsmærke (18)89 og gardeinmærke for Simon Groth. På fodpladen uidentificeret stempel påført efter en forstærkning af fodpladen (fig. 69 a).

*Disk*, antagelig samtidig med kalken, 14,5 cm i tv., med graveret cirkelkors på fanen.

*Ske*, 1895, med snoet skaft. Mestermærke AF for A. Fleron,<sup>87</sup> Københavnsmærke (18)95 og gardeinmærke for Simon Groth.

*Oblatæske* (fig. 44), fra 1726, cylinderformet, 5 cm høj, 10,5 cm i tv., med bølget fod- og lågplade. På lågets glatte cirkelfelt graveret spejlmonogram TS for kirkeejeren, kancelliråd Troels Smith til Gammelrand. Under bunden fire stempler: mestermærke CL (Bøje 319) for Christian Lübecker, Københavnsmærke 1726, gardeinmærke for Conrad Ludolf og månedsmærke tvillingerne.

*Alterkande*, fra o. 1860, af sort porcelæn med guld Kors, fra Bing og Grøndal. En *ieske* af porcelæn til kirkebrødene anskaffedes 1888.<sup>40</sup>

*Sygesæt*. Bestående af kalk og disk (fig. 45-46) fra slutningen af 1500'erne med vinbeholder og oblatæske fra 1929. Kalken fremtræder lige så velbevaret som parallellen i Røsnæs (s. 1361), og begge er stemplet med samme uidentificerede bomærke. Højde 11,8 cm. Den sekstungede fod har fodplade og standkant med lodrette reliefstreger over tredelt stav. Ved overgangen til det



sekskantede skaft er der ligesom ved knop og bæger små profileringer. Knoppen har seks rudeformede bosser hvorimellem spidse tunger. Lavt udladende bæger. Hele kalken, undtagen bægeret, smykkes af graveret planteornamentik inden for rammelinjer. På en af fodtungerne et krucifiks og på en af knoppens bosser »IHS«. På fodpladen et uidentificeret mesterstempel (fig. 69b).

Tilhørende disk, 9 cm i tv., med graveret cirkelkors på fanen, som synes at være for smal til korset. Bunden har form som sekspas.

Sammen med sættet opbevares en *vinbeholder* og en *oblatæske* fra 1929. De enkelt udformede stykker har spinkel kuglestav ved kanterne. Under æskens bund tre stempler: mesterstempel KCH muligvis for K. C. Herman, Københavnsmærke (19)29 og gardeinmærke for Christian F. Heise.<sup>88</sup>

*Alterstager* (fig. 47), sengotiske, oprindelig hvilende på tre, nu afbrækkede fødder.<sup>89</sup> Højde 34 cm. Ensdannet fod- og lyseskål med kraftig hulkel. Skaftet brydes af tre skaftringe, af hvilke den midterste er størst. Lyseskål med jernpig. 1862 havde stagerne blikindretning,<sup>40</sup> jfr. eksem-



Fig. 45-46. 45. Sygekalk fra slutningen af 1500'rne med uidentificeret bomærkestempel, jfr. fig. 69 b (s. 1750). EM fot. 1966. 46. Tilhørende disk (s. 1751). NE fot. 1981. - 45. *Chalice for the sick from the close of the 1500s with unidentified mark, cf. fig. 69 b.* 46. *Matching paten.*

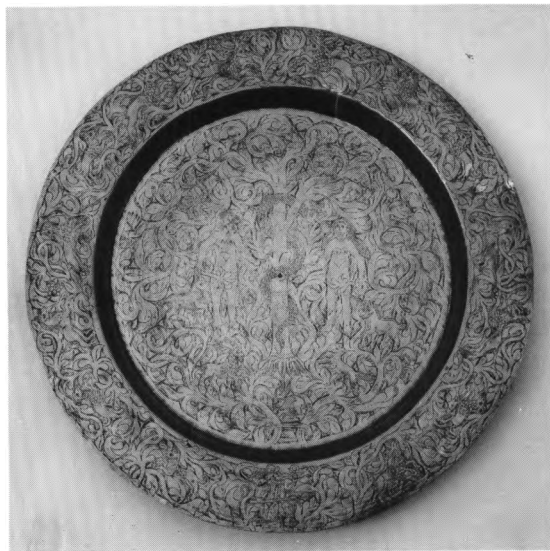
Fig. 47. Sengotisk alterstager (s. 1751). NE fot. 1981. - *Late Gothic altar candlestick.*





Fig. 48. Font fra 1300'ernes første halvdel, af kalksten, import fra Gotland, en såkaldt Paradisfont (s. 1752). NE fot. 1981. - *Limestone font from the first half of the 14th century, imported from Gotland - a so-called "paradise font"*.

Fig. 49. Dåbsfad fra midten af 1600'erne. I bunden graveret fremstilling af Syndefaldet, på fanen en jagtscene (s. 1753). NE fot. 1981. - *Baptismal dish from the mid-17th century. With an engraved representation of The Fall in the centre and a hunting scene round the edge.*



pelvis Søndersted (s. 409). 1873 ønskede synet dem udstyret med voks- eller stearinlys, lamper med olie eller anden passende belysning.<sup>40</sup> — Syvarmet *stage*, såkaldt Titusstage, fra o. 1900.

†*Messehagler*. 1647 nævnes en messehagel<sup>90</sup> og 1695 en af rødt fløj, <sup>81</sup> 1791 havde kirken længe savnet hagel,<sup>91</sup> og 1816 manglede en;<sup>39</sup> 1850 behøvede messehaglen opfarvning. 1868 burde den forsynes med nyt fløj med bibeholdelse af galonerne, hvilket var sket næste år.<sup>9</sup>

†*Messeklokke*. Inventariet 1647 nævner en primklokke.<sup>90</sup>

†*Røgelsekar*. Inventarierne 1647,<sup>90</sup> 1667<sup>10</sup> og 1695<sup>81</sup> omtaler et gammelt ildkar.

*Alterskranke*, fra restaureringen 1966-74, bestående af spinkle trekoblede, hvidmalede jernrør, med flad håndliste af lys eg. Den tidligere †*alterskranke* stammede muligvis fra 1873, da »alterfoden« burde udvides, så at den beskrev en bue om altret,<sup>9</sup> således som det ses på ældre fotografier (jfr. fig. 19). Den havde enkle, drejede, spredtstillede søjler.

*Font* (fig. 48), fra 1300'ernes første halvdel, af gotlandsk kalksten. Den bemærkelsesværdig store, halvkugleformede kumme måler 115 cm i tv. og fontens højde er ikke mindre end 138 cm, efter at den oprindelige fod fremdroges under gulvet. Kummen, der prydes af 16 spidse trekløverbuer med cirkelskiver ved buernes vederlag, betegnes af Mackeprang som en gotlandsk eksportvare og må henregnes til de af Oscar Reutersvård benævnte Paradisfonte.<sup>92</sup> I sviklerne ses forskellige ornament: rosetter, liljer, blade, firpas, sol? med flere, utvivlsomt af symbolsk betydning. Langs mundingsranden løber en mindre vulst, og på oversiden er der lidt inden for kanten hugget en smal bort af tætstillede diamantbosses. Den keglestubformede fod, som er hugget for sig, har tilsvarende små vulstringe forneden, mens det cylinderformede skaft har en større lige under kummen, hvortil den er cementeret fast. Fonten står afrenset efter synets henstilling 1869.<sup>9</sup>

1854 klagedes over, at den stod skævt for gangen og burde anbringes i lige linje mellem denne og vinduet.<sup>9</sup> Af beskrivelsen 1862 fremgår, at der mentes tårnvinduet, og at fonten da stod i

tårnrummet,<sup>40</sup> jfr. også fotografier fra 1895 og 1902. Ved den store restaurering 1966-74 flyttedes den til sin nuværende plads i skibets sydøsthjørne, hvor der er opmuret en halvcirkulær løbebro, som gør det muligt at nå kummen, efter at fonten fremtræder i sin oprindelige, fulde højde.

*Dåbsfad* (fig. 49), fra midten af 1600'rne,<sup>93</sup> 74 cm i tvm\*, med graveret udsmykning i bunden og på fanen. Motivet er Syndefaldet, hvor det frodige træs grene med rigt bladværk udfylder hele fladen; i dekorationen indgår også flere dyr således kronhjort, rådyr, hare og ved siden af Eva en énhjørning. Over hendes hoved sidder en papegøje og over Adams muligvis stork eller trane. På fanen en jagtscene med springende dyr som de allerede nævnte forfulgt af hunde, således som det kendes fra fad med drevne fremstillinger af samme motiv. Forneden står en jæger med spyd i hånden og blæsende i et jagthorn (fig. 50). Bag graveringerne på fanen skimtes enkelte bogstaver og resterne af to våbenskjolde. Under bunden er indprykket: »Bregninge Kirkes Døbefad stjaalen og igienfunden 1787«.

Fadet er trods sin størrelse mindre end kummens skål, hvorfor det står på en trefod af smejern med snoede ben.

†*Dåbsfode*. Et »upassende fad af bly« ønskedes 1861 erstattet af et nyt; senere på året skriver



Fig. 50. Detalje af dåbsfad, sml. fig. 49. En jæger, der blæser i sit horn (s. 1753). NE fot. 1988. - *Detail of the baptismal dish, cf. fig. 49. A hunter blowing his horn.*



Fig. 51. †Dåbskande af messing, stjålet 1970 (s. 1753). EM fot. 1966. - †*Baptismal ewer of brass, stolen in 1970.*

præsten, at det endnu ikke er sket, hvorfor man som hidtil må klare sig med det »gamle bulede sulefad«.<sup>31</sup> 1862 omtales et større og mindre dåbsfad<sup>40</sup> og 1917 foruden det eksisterende et mindre, glat bækken af messing.

*Dåbskande*, o. 1970, af messing, 30 cm høj. †*Dåbskande* (fig. 51), antagelig anskaffet efter synets henstilling 1860<sup>9</sup> og 1861.<sup>31</sup> Den buttede kande, af messing, kun 18 cm høj, med spinkel hank og låg med knop, blev stjålet 1970.

†*Korgitter* nævnes indirekte 1823, da synet anså det for gavnligt, om træskillerummet i korsdøren borttoges.<sup>94</sup>

*Korbuekrucifikset* med dets \*sidefigurer (fig. 52-53), fra 1500'ernes første årtier, betragtes af nogle forskere som et egenhændigt arbejde af Henning von der Heide,<sup>95</sup> mens andre anser det for at være udført af en medarbejder.<sup>96</sup>

Figuren er 144 cm høj, med muskuløse lemmer, hvælvet brystkasse med vunde i højre side og bøjede. knæ. Det smalle lændeklæde har tætte, vandrette folder; den ene flig er stukket ind mellem lårene og kommer lige netop frem bag Kristi højre ben, den anden hænger stille ned ved hans venstre hofte. Hovedet (fig. 57) er bøjet til siden og forover, således at en hårlok

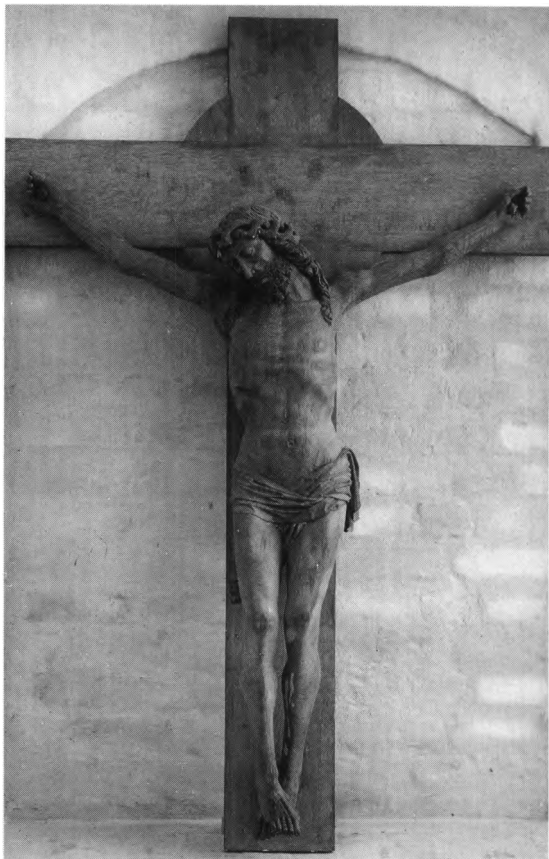


Fig. 52. Korbuekrucifiks fra 1500'ernes første årtier, muligvis udført i Henning von der Heides værksted (s. 1753f.). Einar V.Jensen fot. 1951. - *Chancel-arch crucifix from the first decades of the 16th century, possibly made in the workshop of Henning von der Heide.*

falder ned foran hver skulder. Den snoede tornekronen virker naturalistisk, selv om den kun har bevaret nogle få torne. De elegant formede øjne er halvt lukkede og kinderne indfaldne over det kraftige skæg med slangekrøller.

Det svære korstræ måler 197 x 150,5 cm og er knap 4 cm tykt. Træet fremtræder glat med lige afsluttede ender; den eneste udsmykning er den under stafferingen omtalte indpunslede dekoration af glorieskiven. Ved istandsættelse 1951 tilføjedes de fire cirkeludsnit i korsskæringens hjørner, hvorimod korsarmenes nyere endeplader af fyr fjernedes tillige med et hyldelignende stykke forneden.

Ved samme lejlighed konstateredes små rester

af oprindelig staffering bestående af en ret lys hudfarve (bevaret i venstre armhule og på benene), desuden fandtes en lille rest kraplakfarvet blod i højre hånd. Håret havde været mørkt brunt, tornekronen grøn, og lændeklædet havde haft poleret guld med blå på indersiden. Adskillige steder var der limet lærred på for at dække over revner i træet. Over denne ældste maling lå en hvid, blank oliefarve. Korstræet havde rester af mørkebrunt på kridtgrund. Herimod har glorieskiven strålet med poleret guld, hvori var punslet et cirkelkors (fig. 54). Både figur og korstræ står nu renset.

De to \*sidefigurer, Maria og Johannes (fig. 53, 56) er ca. 125 cm høje. Maria, som står med hovedet bøjet lidt forover, er iført fodsidskjole og kappe, som holdes op af hendes højre albue; hun bærer hovedlin og halsdug. Hænderne er løftede. Også Johannes, der har skulderlangt, krøllet hår, er klædt i lang kjortel og kappe, som ligger glat over skuldrene. Han løfter højre hånd velsignende, mens han med venstre trykker en bog ind mod maven.

Begge står på et lavt fodstykke, hvor en spids sko for Marias vedkommende, og Johannes' bare tæer kommer til syne under dragterne. I bagsiden af begge figurer dækkes en udhuling af et rygbræt, og foroven i hovederne ses nedboret hul, alt antagelig for at undgå revnedannelser.

Også på disse figurer, der ligesom krucifikset istandsattes 1951, konstateredes rester af oprindelig staffering på tyk kridtgrund, til dels på underliggende, ret groft hørlærred.<sup>97</sup> Marias kjole var rød med sorte rosetter og guldbremme ved ærmerne, kappen hvid med et rødt buefrisemønster inden for guldbremme. Hvidt hovedlin. Johannes bærer rød kappe med rødbrunt for over grøn kjortel. Bogen er sort.

Krucifikset er nært beslægtet med et i Storkirken (S. Nikolai) i Stockholm, som ofte sammenstilles med altertavlen i Rytterne (Västmanland) og henføres skiftevis til Henning von der Heide og Bernt Notke.<sup>98</sup> Af disse forekommer den førstnævnte eller dennes værksted som det sandsynligste sted for udførelsen af de nævnte kunstværker.

Endnu 1791, da krucifikset trængte til efter-



syn, synes det at have bevaret sin oprindelige plads, idet det skildres midt over gangen ved koret.<sup>92</sup>1834 var (side?)figurerne på korset løse.<sup>9</sup> Efter at Worsaae 1859 havde bemærket Maria og Johannes i sakristiet på hver side af et krucifiks, der var nedtaget, foranledigede han dem indsendt til Nationalmuseet,<sup>99</sup> hvad der dog først blev virkeliggjort af sognepræsten 1864 (2. afd. inv.nr. 21486). 1895 nævnes krucifikset hængende på skibets nordvæg, hvor det hang indtil en istandsættelse 1951. Derefter anbragtes det på sydvæggen i Gammelrands kapel.

†*Krucifiks?* På Oldsagskommissionens forespørgsel svarede præsten 1809, at de krucifikser, der fandtes i kirken var så slette figurer, at de ikke fortjente at bemærkes, »hvilket er uden tvivl fælles for de fleste af denne slags i vore landsbykirker«. Hermed antydes, at der foruden det eksisterende i kirken har været endnu et.

*Prædikestole.* 1) (Jfr. fig. 11 og 40). Stammer fra



Fig. 53. \*Sidefigurer til korbuekrucifiks (sml. fig. 52) fra 1500'nes første årtier, muligvis udført i Henning von der Heides værksted (s. 1754). Nu i NM2. - \**Figures flanking the chancel-arch crucifix (cf. fig. 52) from the first decades of the 16th century, possibly by Henning von der Heide's workshop.*



Fig. 54. Indridsninger på korbuekrucifiksets korstræ, sml. fig.52 (s. 1754). Einar V.Jensen fot. 1951. - *Carvings in the beams of the Cross, cf. fig. 52.*

1839,<sup>94</sup> men var i årene mellem 1925 og restaureringen 1966-74 taget ned og henlagt på våbenhusloftet. Den enkle, cylinderformede empirestol har bevaret sin himmel, men opgangen etableredes i forbindelse med genopstillingen. Udover en profileret (fornyet) gesims foroven og forneden består kurvens eneste udsmykning af de ligeledes rekonstruerede bogstaver af messing, som citerer Luk. 11, 28. Himlen har på undersiden cirkelfelt, hvori fornyet strålesol,<sup>100</sup> mens gesimsfrisen har form af løbende hund (før restaureringen udført i pap); oversiden er let hvælvet ligesom oprindeligt, da den kronedes af latinsk kors. Siden genopstillingen står stolen hvidmalet med forgyldte lister. Før restaureringen var den egetræsmalet og ved hjælp af en sort skyggekontur delt i et bredere midtfelt og to smallere sidefelter. I midten sås samme bibelcitater som nu med forgyldte bogstaver. Feltet på himlens underside havde blå bund, muligvis på-

ført ved en ældre bemaling.<sup>101</sup> Opstillet ved skibets nordvæg.

2) Fra 1925,<sup>102</sup> udført af snedkermester Rudolf Rasmussen, København, og billedskærer Emil Hansen efter tegning af arkitekt Aage Herlów (fig. 70). Den var firkantet, og hver side ved hjælp af en pilaster delt i to felter med relief-skårne fremstillinger af evangelistsymbolerne og nedenunder citat fra Matt. 5,3, Mark. 1,1, Luk. 11,28 og Joh. 4,24 med reliefversaler. Bundfarven er grøn, desuden er brugt to grå og en rød farve samt lidt guld. Ved genopstillingen af den ældre stol henlagt på våbenhusloftet.

†*Prædikestol*. Den eneste oplysning herom er præsteindberetningens gengivelse 1755<sup>53</sup> af indskriften på himlen: »Omnis sermo dei ignitus clypeus est omnibus in se sperantibus (Ordsp. 30,5)« (Al Guds tale er ren, han er skjold for dem, der lider på ham).

*Stolestader*, fra restaureringen 1966-74 med genanvendelse af nogle få ældre gavle. Bænkene og de glatte rygstød er alle nye. De enkle gavle afsluttes med lave trekanttopstykker. Farveholdningen er afstemt efter empireprædikesto-



Fig. 55. Vægskab fra 1500'ernes første fjerdedel, fotograferet før hvidtekalken fjernes fra rammen (s. 1757). EM fot. 1966. - Wall cupboard from the first quarter of the 16th century photographed before the removal of whitewash from the frame.

len, dvs. lysegrå med hvide lister. - I Gammelrands kapel står løse stole.

Af et ældre †*stolesæt*, antagelig fra 1839,<sup>94</sup> dvs. samtidig med prædikestolen, ligger fem grønmaledede gavle på våbenhusloftet foruden to låger med frisefylding. Under den grønne farve, som sandsynligvis er påført 1925, konstateredes ved en forundersøgelse 1951 to lag egetræsodring, i overensstemmelse med beskrivelsen 1862.<sup>40</sup> Derunder igen lå en bemaling med en lysere okkeragtig farve på lisener og profilled, desuden en mørkere violet, som også var brugt i lågernes fyldinger. Underst sås gråt i to nuancer. På loftet er yderligere henlagt fem yngre, hvidmalede gavle.

På et fotografi fra 1902 ses toppen af et sæt spidsbuede gavle i Gammelrands kapel svarende til stolene i Særsløv, sandsynligvis opstillet, efter at gravkælderen var opfyldt.

Ved gulvundersøgelse i forbindelse med re-

Fig. 56-57. 56. Detalje af \*Maria, sml. fig.53 (s. 1754). Fot. i NM2. 57. Detalje af Kristusfigur, sml. fig. 52 (s. 1753f.). Einar V.Jensen fot. 1951. - 56. Detail of the \*Virgin Mary, cf. fig. 53. 57. Detail of the effigy of Christ, cf. fig. 52.



staureringen 1966-74 sås spor af *†murede bænke* (jfr. fig. 5) langs syd væggen i skibets andet fag og langs tårnets vestvæg.

*†Degnestol* omtales 1824 og 1825. 1824 fremkom forslag om udvidelse af korbuen, hvorefter kirkesangerstolen kunne få en sådan placering, at sangen kunne høres i kirken, hvilket hidtil ikke havde været tilfældet.<sup>94</sup> Næste år anførtes desuden, at stolen vanskeliggjorde gangen omkring altersranken. I stedet burde anbringes en stol på hver side »af koret«. Endnu 1869 ønskedes de to kirkesangerstole i koret fjernet.<sup>9</sup> På et fotografi fra 1902 (fig. 19) ses imidlertid, at skibets østligste stolestader adskiller sig fra resten. Et pultbræt antyder, at de har været brugt som kirkesangerstole og sås endnu 1917.

*Vægskab* (fig. 55), snarest fra 1500'ernes første fjerdedel. Lågen måler 59 x 30 cm og er forsynet med tre gangjern fæstnet til træramme indmuret i plan med sakristiets sydvæg. Gangjernerne har

midtrosset og ender i gennembrudte blade, hvorunder sparsomme rester af farveløst *stof*, muligvis lærred. Under det midterste gangjernes roset, som også er gennembrudt, ses rødt stof.<sup>103</sup> En krampe i rosettens midte fastholder den glatte dørning. Det flade, skjoldformede nøgleblik er faldet af og ligger 1988 løst i skabet. En samtidig *lås* på dørens indvendige side svarer ligesom selve døren til udformningen af det større sakristiskab i Store Fuglede (s. 1628, fig. 25); begge er således antagelig udført af en lokal tømrer, der har samarbejdet med smeden.

*Pengeblokke*. 1) Antagelig fra 1900'erne, 77 cm høj, samlet af brædder og malet som stolene. Ved panel i skibet. 2) Muligvis samtidig med prædikestol nr. 2 og de jævndrende stolestader, dvs. fra 1839. 71,5 cm høj uden en firkantet, 17,5 cm høj overbygning med pengeslids, og indrettet til at skyde til siden. Grønmalet. Henlagt på våbenhusloftet.



Fig. 58. Dørfloj nr. 1, middelalderlig, mellem våbenhus og skib (s. 1758). EM fot. 1966. - *Door no. 1, medieval, between the porch and the nave.*

*Dørfloje.* 1) (Fig. 58) middelalderlig. Indgangsdøren i nord består på den side, der vender mod skibet, af seks lodrette planker, ca. 3 cm tykke, af varierende bredde, som er stødt sammen. Ydersidens ti vandrette planker, af samme tykkelse og ligeledes stødt sammen, er fastgjort ved hjælp af jernnagler i lodrette rækker svarende til den modstående sides planker. Foruden naglerne er der anbragt dekorative beslag formet som råvildt foroven og mellem de to neder-

ste gangjern en drage med et planteornament i flaben.<sup>104</sup> Midt på fløjen vokser en bladstængel op, og ved siden af ses et par vistnok beskadede liljeornamenter; højere oppe på døren er der plantelignende ornamenter. Det forekommer sandsynligt, at der fra begyndelsen har været flere jernbeslag, jfr. lignende døre, eksempelvis i Fårevejle (Ods hrd.), men især på Fyn.<sup>105</sup> Langs dørens underkant sidder rester af et oprindeligt smalt, rillet jernbånd og foroven et sekun-

dært, noget bredere. De tre *gangjern* med spydspids og mindre fortykkelse på midten samt indridsede siksaklinjer er ligeledes sekundære.

Midt på døren er anbragt en oprindelig *dørring* fastholdt med en krampe; på hver side af denne ses et dyre-, snarest et dragehoved, der bider omkring den del af ringen, som skjules af krampen (fig. 59), sml. dørføj nr. 1 i Hørby (s. 506 med fig. 21). En *lås* (fig. 62 a), fra o. 1650, er anbragt på den side, som vender mod skibet. Døren står ferniseret.

2) (Fig. 60) middelalderlig, sandsynligvis samtidig med sakristiet, hvor den sidder i syd-væggens åbning mod koret, hvorefter de vandrette planker er tildannet. De er ved jernnagler fæstnet til bagsidens tre lodrette. Mod koret indrammes døren af jernbånd med stregornament. Fire tilsvarende vandrette bånd deler fløjen i fem felter, som på midten prydes af lilleornament med indridsede kryds og rammelinjer. Øverst i det midterste felt sidder en jernplade med konkave sider, hvortil den glatte *dørring* er fæstnet. Forneden i samme felt dækker en jernplade over nøglehul fra en tidligere lås. Den nuværende, yngre er indsat lige ved siden af.

Mod sakristiet holdes dørføljen sammen af to gangjern med tvodelt spids. Spor i træet viser, at



Fig. 59. Gribering på middelalderlig dørføj nr. 1, jfr. fig. 58 (s. 1759). EM fot. 1966. - Ring on medieval door no. 1, cf. fig. 58.



Fig. 60. Dørføj nr. 2, middelalderlig, mellem kor og sakristi (s. 1759). NE fot. 1981, - Door no. 2, medieval, between the chancel and sacristy.

de på et tidspunkt er flyttet en smule op. Det kan være sket ved restaureringen 1966-74, hvor døren synes at være blevet »pudset op«. Midtpå sidder en yngre *kasselås*, formentlig fra 1600'rne (fig. 62b). Egetræsmalet på begge sider.

3) (Fig. 61) middelalderlig; i nyere tid, måske 16-1700'rne, forsynet med vandrette revler på siden mod nordre våbenhus, hvor den fungerer som indgangsdør. Udvendig er der påslået rammeværk bestående af et lodret og to vandrette brædder foruden lister langs kanterne.

Der er syv vandrette revler, af hvilke den øverste er tildannet efter den fladbuede dørniche. De har flad, falset rundstavprofil i begge sider, undtagen foroven og forneden. Tre rækker dyvelhuller lader formode, at plankerne oprindeligt kun har været dyvlet fast til ydersidens fem lodrette planker, af hvilke den midterste er halv så bred som resten. En del af dyvlerne er



Fig. 61. Dørfløj nr. 3, indgangsdør til nordre våbenhus. Middelalderlig, men senere forsynet med vandrette revler på den indvendige side, hvor der sidder genanvendt lås af træ (s. 1759). EM fot. 1966. - Door no. 3, entrance door to the north porch. Medieval, with the later addition of horizontal battens on the inside. Reused wooden lock.

senere erstattet af jernnagler. Døren er mørkegrøn udvendig og lysegrå indvendig.

På den indvendige side sidder en *lås* af træ (fig. 61) over et træstykke indfældet i to af plankerne. På ydersiden ses en spinkel, antagelig oprindelig *dørring*.

4-5) Tårndøren er fra 1900'erne, malet mørkegrøn, og døren til sakristiet stammer fra restaureringen 1966-74.

†*Dørfløj*. Ifølge præsteindberetningen 1755<sup>53</sup> stod på den yderste kirkedør navnet på en efterreformatorisk præst: »Her Christen Simensen och Jens Nelsen Kirkeverge ... 93 s. 1593«,<sup>106</sup> desuden kirkeværgens sammenskrevne initialer INS.

†*Pulpitur*. 1623. Ifølge indskrift, som gengives i præsteindberetningen 1755,<sup>53</sup> var det opsat og stafferet 1623 på kirkens bekostning af sognepræsten, mester Erich (Hansen Juel) og begge kirkeværgere, Peder Pedersen i Olstrup og Jep Lauritzøn i Torpe. 1824 var en af bjælkerne, der bar pulpituret, forrådnede;<sup>94</sup> næste år undlod man at syne det, fordi pulpituret, der ansås for unødvendige, ifølge kongelig resolution måtte nedtages. Dette var sket 1828, da det henstilledes at fjerne materialerne,<sup>9</sup> som tænkes brugt til reparation af stolestader og bænke.<sup>99</sup>

*Orgel*, med 14 stemmer, to manualer og pedal, bygget 1974 af Th. Frobenius & Sønner, Kgs. Lyngby. Disposition: Hovedværk: Rørfløjte 8',



Fig. 62 a-b. Låse fra 1600'erne på middelalderlige dørfløje, a. Dørfløj nr. 1, jfr. fig. 58 (s. 1759). b. Dørfløj nr. 2, jfr. fig. 60 (s. 1759). Låsen er fotograferet før dørens restaurering. EM fot. 1966. - 17th-century locks on medieval doors, a. Door no. 1, cf. fig. 58. b. Door no. 2, cf. fig. 60. The lock was photographed before the door was restored.

Fugara 8', Principal 4', Gedaktfløjte 4', Spidsfløjte 2', Mixtur II. Brystværk: Gedakt 8', Rørfløjte 4', Quint  $2\frac{2}{3}$ ', Principal 2', Terts  $1\frac{3}{5}$ ', Oktav 1'; tremulant, svelle. Pedal: Subbas 16', Principal 8'. Tegnet af Marinus Andersen i samarbejde med orgelbyggeriet. I tårnrummet.

\**Orgel*, med otte stemmer og én transmission, bygget 1942 af Th. Frobenius & Co., Kgs. Lyngby.<sup>107</sup> Disposition: Manual: Quintatøn 16', Principal 8', Gedakt 8', Oktav 4', Rørfløjte 4', Quint  $2\frac{2}{3}$ ', Oktav 2', Mixtur  $1\frac{1}{3}$  III-IV. Pedal: Subbas 16' (transmission). Pneumatisk aktion, keglevindlade. I tårnrummet, flankerende vestvinduet (jfr. fot. i NM2). Nu i privateje. †*Harmonium* (sml. fig. 40), leveret 1894 af Petersen & Steenstrup, København.<sup>108</sup> I søndre stolerække, over for prædikestolen.

*Salmenummertavler*, formentlig fra 1925 (jfr. prædikestol nr. 2) i glatte rammer med lavt trekanttopstykke. Det hvidmalede felt har søm til ophængning af metalnumre; rammen er grå. Fra ældre fotografier (jfr. fig. 40) kendes spidsbuede †*tavler*, som anskaffedes 1907.<sup>40</sup>

*Præsterækketavle*, signeret Carl de Voss Maler 1915. Rundbuet, med sort skriveskrift på hvid bund i grå ramme. Henstillet i tårnrummet, bag orglet. †*Præsterækketavle*, se †*kalkmalerier*.

En *lysekron* (fig. 63 a) bærer årstallet 1696 og navnet på den daværende sognepræst og hans hustru. Årstallet synes at passe med det omtrentlige tidspunkt for lysearmenes fremstilling. Stammen derimod må være udført omkring århundredets begyndelse. Den er profileret og har fladtrykt hængekugle hvorunder dobbelt løvehoved med ring i flaben (fig. 63 b). Som øvre afslutning ses flakt ørn over et i ny tid indskudt skiveled med småspir. To rækker hver med otte svungne lysearme med delfiner omkring midtled og vaseformede (delvis fornyede) lysepiber.<sup>109</sup> - De oprindelige arme kan antages at have set ud som på krone nr. 1 i Varde S.Jacobi kirke,<sup>110</sup> hvis stamme med det afsluttende løvehoved er mage til nærværende, hvilket også gælder en krone skænket til kirken i Nibe 1684, da armene antagelig tilføjedes. - På hængekuglen er ciseleret: »Herr Christopher Claussen - Anna Pedersdaatter anno 1696«. Det fremgår så-



Fig. 63a-b. Lysekroner med sognepræsten Christopher Clausen og hans hustru Anna Pedersdatters navne og årstallet 1696. Kronen består af en stamme fra århundredets begyndelse og yngre lysearme (s. 1761). a. Helhed. b. Løvehoved under stammen. EM fot. 1966. - *Chandelier with the names of the vicar, Christopher Clausen, and his wife, and the date 1696. The shaft of the chandelier dates from the beginning of the seventeenth century and the branches slightly later. a. In its entirety, b. Lion's head beneath the shaft.*



ledes ikke, om årstallet angiver tidspunktet for kronens overdragelse til kirken, eller markerer en begivenhed i familien.<sup>111</sup>

1862 hang den midt i kirken, måske den placeret i jordbuen mellem skibets første og andet fag, som kendes fra fotografi 1917 og var gældende, indtil kronen ved sidste restaurering ophængtes i østfagets søndre side over døbefonten. 1973 atter indrettet til levende lys.

På ældre fotografier ses *†petroleumshængelamper* (jfr. fig. 40).

*Hatteknager*, af træ, ligger på våbenhusloftet.

*†Ligbåre*. 1791 var det ene håndtag brækket over,<sup>91</sup> og 1814 måtte en ligbåre anskaffes.<sup>112</sup>

*†Tårnur*. Eneste omtale er 1661, da Søren sejermager i Helsingør fik betaling for at »færdiggøre« kirkens helt brøstfædige sejerværk.<sup>10</sup>

*Klokker*. 1) »Støbt af I. C. & H. Gamst Kiøbenhavn anno 1835« ifølge indskrift med reliefversaler om halsen. Tvm. 85 cm. Over indskriften en frise af støbte akantusblade, på slagkanten rammelister.

2) »Omstøbt af H. Gamst & H. C. Lunds Efterfølgere i Kiøbenhavn 1870« ifølge indskrift med reliefversaler om halsen. Tvm. 103 cm. Over indskriften palmetfrise.

Begge klokker ophængt i slyngebom.

*†Klokker*. I senmiddelalderen synes kirken at have ejet tre klokker. 1-2) Afleveret ved klokkeskatten 1528;<sup>113</sup> den ene vejede seks skippd., deri anden var blandt den hob, som skriveren ikke kunne gøre rede for. 3) 1500'ernes begyndelse. Omtalt i præsteindberetningen 1755;<sup>53</sup> selv om indskriften ikke kunne læses i sin helhed, fremgår det utvetydigt, at det var den klokke, der omstøbtes 1870 (jfr. klokke nr. 2). Den var 1854 revnet forneden, og 1867 anmodede sognepræsten om at få den omstøbt, da et stort stykke var udskåret af den; ønsket blev ikke tiltrådt af synet, men opfyldtes tre år senere.<sup>9</sup>

Foruden præsteindberetningens ufuldstændige tyding kendes indskriften fra flere kilder: J. F. Fenger gengiver den,<sup>114</sup> måske på grundlag af, og i hvert fald svarende til en afskrift, som filologen F. Dyrland havde sendt til ham sammen med adskillige andre i brev af 16. dec. 1854.<sup>115</sup> Efter at klokken 1870 var bragt til om-

†hans†anno†



Fig. 64. Detalje af *†*klokke nr. 3 fra 1500'ernes begyndelse. Udsnit af indskrift og støbermærke, antagelig for Hans Jensen (s. 1762). Tegning i indberetning ved C. F. Herbst i NM2. - Detail of *†*bell no. 3 cast in the first decades of the 1500s. Part of inscribed band and founder's mark probably for Hans Jensen.

støbning, aftegnede klokkestøber Winstrup indskriften,<sup>116</sup> og endvidere havde inspektør ved Museet for de nordiske Oldsager, C. Herbst, lejlighed til at besigtige den. Han gengiver minuskelindskriften således: »Alpha er (sic) o[mega] deus et homo o ihesus Mará (sic) Anna Hans anno d(omi)ni uminegvxi iov« (alfa og omega, gud og mennesker, o Jesus, Maria, Anna, Hans i Herrens år?). Desuden aftegnede han et støbermærke (fig. 64); tilsvarende ses - med afvigelse - på en gruppe klokker støbt af Hans Jensen, hvis navn findes i indskriften på klokkerne i Jystrup fra 1505 og Eggeslevmagle fra 1507.<sup>117</sup>

4) 1683. Præsteindberetningen 1755 gengiver den latinske indskrift på den lille klokke, som var støbt 1683 i april måned under kong Christian, da Otto Krabbe var stiftsbefalingsmand på Sjælland, dr. Hans Bagger biskop, Hans Pedersen Knoph provst og stedets præst.<sup>53</sup> Foruden indskriften sås initialerne INI, sandsynligvis for klokkestøber Niels Jørgensen, jfr. klokke nr. 1 i Lille Fuglede, hvor støbernavnet indgår i indskriften, og samme initialer er anbragt over øverste linje.<sup>118</sup> 1833 var klokken revnet og 1837 noteredes, at kirken havde fået sin savnede klokke,<sup>9</sup> jfr. nr. 1.

*Klokkestol*, fra 1871,<sup>40</sup> af eg, med skråstivere og dobbelt krydsbånd under klokkerne.



## GRAVMINDER

*Gravsten.* 0.1777,<sup>119</sup> over to jomfruer: Karen Isaachs Datter Rose, født i Nestved 21. dec. 1707, og »efter et ophold i Bregninge fra 1724 til 1777 kom her tilbage igen til hvile, da hun salig var hensovet«, og Catharina Larsdatter, født i Mosberg præstegård i Jylland 23. nov. 1705, som efter at have opholdt sig i (Bregninge præstegård 1729 til 1777, ved en rolig død forlod verden i Callu(nd)borg 17□. Rød kalksten, 212 x 148,5 cm, meget slidt. En smal bladbort følger kanten inden for glatte rammelister. I øvre venstre hjørne (fig. 65), som er det eneste sted, hvor dekorationen er intakt, ses palme, hvorunder sidder en kvinde med opslået bog; foran hende kommer en stor slange krybende. Af et krucifiks i midten er bevaret figurens højre hånd og underarm. På den anden side knæler en person med langt hår; en beskrivelse 1917 omtaler en fugl på denne plads. Endvidere fremgår af denne beskrivelse, at stenen var midtdelt med to arkader, hvorunder var ophængt festons. Indskriften, med antikva, over de to jomfruer var anbragt sideordnet.

Udsmykningen viser slægtskab med sten nr. 3 fra o. 1769 i Stigs Bjergby (s. 767 med fig. 15) og to fra o. 1781 i Vørslev (Skippinge hrd.) foruden et brudstykke ved Vor Frue kirke i Kalundborg samt tilsyneladende med  $\dagger$ sten nr. 3.

1872 på kirkegården, vest(?) for kirken, op ad muren ud til landevejen ved siden af  $\dagger$ sten nr. 2 og 3. Endnu 1917 på kirkegården, men øst for kirken, hvorimod den 1966 stod i våbenhuset. Ved den store restaurering de følgende år flyttet til sydkapellet, hvor den ligger i gulvet ved syd-væggen.

$\dagger$ Gravsten. 1) 0.1613 over sognepræst Niels Poulsen. Stenen kendes kun fra præsteindberetningen 1758,<sup>53</sup> som gengiver indskriften på latin »... nomine gaudebat græco de fonte petito/ Nikoleos, patrium sed tibi Petra dabat (?) / Cimbrorum Celebris regio velut insula vitæ/ præbuit auspicium et semina/ prima dedit/annum sex menses supra tria lustra sacratæ/præfuit huic ædi dogmata sacra sonans/ Ast ubi post natum seg-



Fig. 65. Detalje af gravsten nr. 1 fra o. 1777 over to jomfruer (s. 1763). Laura Felding fot. 1966. - *Detail of tombstone no. 1, c. 1777, for the grave of two maidens.*

narunt secula Christum/ oct oct lustra duo bis—  
qve cucurrit hyems/ post denam dum lux af-  
fulsit ab axe decembris/ tertia coelorum splen-  
dida tecta subit./ Confecit lustrum denum; mox  
fata secutus/ cessit in excelsi gaudia celsa dei ...  
(... han glædedes ved et navn hentet fra en græsk  
kilde: Nikolaj med fædrene(navnet) gav dig den  
klippe, som er cimbrernes berømte egn, lige-  
som en ø gav dit liv et varsel og de første sæde-  
korn. Et år og seks måneder over tre lustra sty-  
rede han dette indviede hus, udråbende hellige  
læresætninger. Men da århundrederne efter Kri-  
sti fødsel betegnede otte og otte, to lustra, og  
vinteren var løbet to gange efter den tiende, da  
det tredje lys brød frem fra decembers akse, gik  
han bort til himlens strålende boliger. Han fuld-  
byrdede ti lustra; snart fulgte han skæbnen og  
trak sig tilbage til den ophøjede Guds høje glæ-  
der. Monne hans ben hvile blødt, lagt i denne  
sorte jord; men hans sjæl glæder sig frydefuldt  
på sit himmelske sæde. På denne side(?) om-  
slutter også venligt en lille søns spæde lemmer  
den kære faders side). - 1758 lå stenen på kirke-  
gården.

2) 1748. Christen Larsen, S. S., ministerkan-

didat, født i Mosberg præstegård 13. april 1694, død i Bregninge præstegård 2. juli 1748. Herefter gravværs begyndende således: »Fra kirkens sakristi din grav mig står i øje« og sluttende »Bregninge den 2. dec(ember) 1748 O. Wilsbech« (sml. †sten nr. 3). Wilsbech var halvbroder til afdøde.<sup>119</sup> Rød kalksten, 158,5 x 107,5 cm, med bladranke langs kanten. I hjørnerne firkantfelter med relieffremstillinger af Evas skabelse (foroven til venstre), Syndefaldet (forøden til venstre), Korsfæstelsen (forøden til højre) og Opstandelsen (foroven til højre). Sviklerne rummede tilhørende indskrifter og englehoved. Størstedelen af stenen optoges af et ovalt skriftfelt, hvori gravskriften med fordybet kursiv. I et mindre felt nedenunder læstes: »Denne sten har frihed stedse at ligge urørt«, hvilket ikke synes at være efterkommet, siden den 1872 lå vest for kirken, op ad kirkegårds-muren, men 1917 omtales ca. 12 skridt øst for koret, på en lav, pudset »murstensunderbygning«. Senere er stenen gået til grunde.

3) 0.1777. Otto Wilsbech, født i Mosberg præstegård 10. aug. 1689, kaldet sognepræst her til stedet 24. jan. 1724, provst fra 1754 til 1764, †12. maj 1777.<sup>120</sup> Rød kalksten, 163 x 81 cm. I hjørnerne evangelistsymboler med navne, i midten en skrifttavle med kursivindskrift. Derudover krucifiks flankeret af en knælende figur til den ene side og til den anden en fugl, en sol og en hånd, der kommer ud af sky, alt udført i lavt relief. Denne beskrivelse fra 1917 tyder på, at stenen har været nær beslægtet med den endnu eksisterende (fig. 65) over to jomfruer af provstens familie. Placering som †sten nr. 2. 1936 foreslog synet at flytte den ind i våbenhuset,<sup>40</sup> hvilket desværre ikke synes at være blevet virkeliggjort, da resterne af den sidst sås på kirkegården.

†*Begravelser.* I forbindelse med restaureringen 1966-74 fandtes rester af to, muligvis tre middelalderlige, murede grave i skibets vestligste fag (jfr. fig. 5).

I Gammelrands kapel var der 1758 otte †kister til voksne og tre eller fire små, vistnok tidligere præsters familie. Ingen indskrifter sås undtagen på Hans Hørnings kiste, hvor årstallet 1724 læ-

stes (han var sognepræst fra 1707 til 1724).<sup>121</sup> 1854 var gulvet i kapellet brøstfældigt;<sup>9</sup> af kirkebeskrivelsen 1862 fremgår, at det var af brædder hævet omtrent en alen over kirkens. I begravelsen lå flere endnu godt konserverede lig i de åbne trækister.<sup>40</sup> Men fire år senere blev ligene flyttet ud på kirkegården,<sup>9</sup> kælderens fyldt op og et nyt gulv lagt i plan med kirkens.<sup>40</sup>

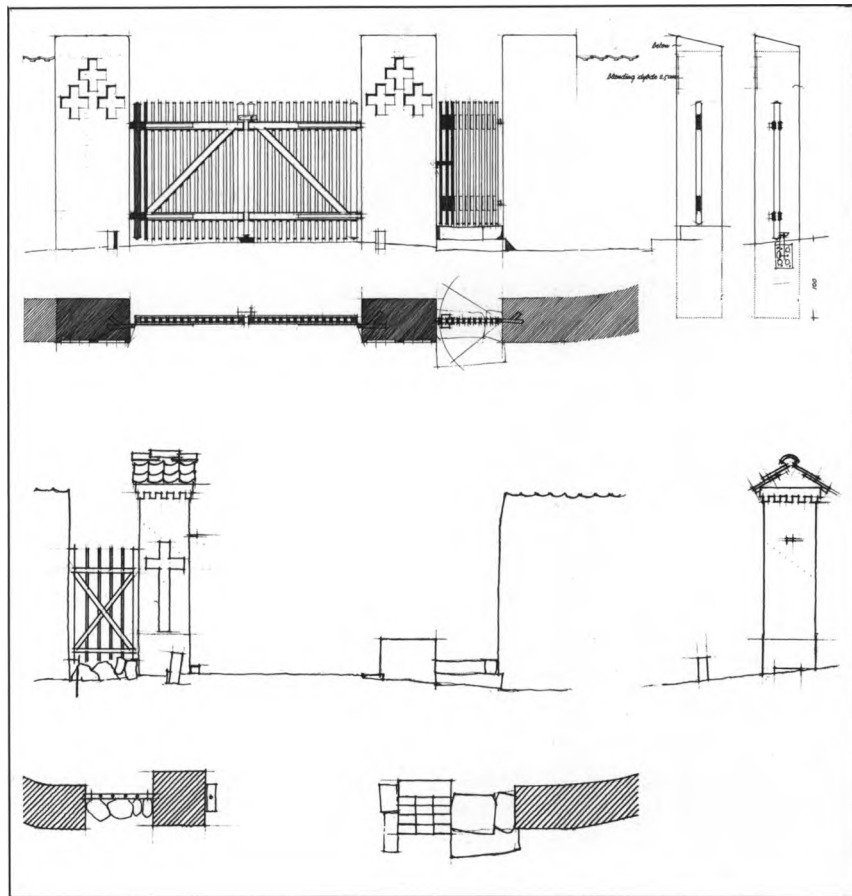
## KILDER OG HENVISNINGER

*RA. Rtk.* 2482.796. 1683-1792, 1823-39. Adkomstbreve og andre dok. vedr. godserne Alkestrup og Egemark. - *LA. Pastoratsarkivet.* Bregninge-Bjergsted pastorat. Sognepræstens embedsbog 1738-77 (heri kirkesyn 1804-18). - Præsteembedet i almindelighed. Korrespondance. Journaler. 1823-45. - *Ved embedet.* Kirkesynsbog 1862-19(66). - Se i øvrigt arkivalier for Holbæk amt i almindelighed s. 50.

*NM2.* Indberetning til Oldsagskommissionen 1809. Usigneret skrivelse vedr. istandsættelse af gamle træbilleder 1864 (J. J. A. Worsaae). Indberetninger ved C. F. Herbst 1870 (†klokkeindskrift), Aage H. Mathiesen og P. Hauberg 1895 (bygning og inventar), Eigil Rothe 1902 (kalkmalerier), M. Mackeprang, Poul Nørlund og Thor Kielland 1917 (bygning og inventar), Kristian Due 1925 (alterbordspanel), Ole Søndergaard 1940 (kalkmalerier), Poul Nørlunds samling 1948 (kalkmalerier), Einar V. Jensen 1949 og 1951 (alterbordspanel, altertavle og krucifiks), N. J. Termansen 1951 (\*sidefigurer), Victor Hermansen 1951 (kalkmalerier), Elna Møller og Thora Fisker 1966 (bygning), Ulla Haastrup 1966 (kalkmalerier), Erik Moltke og Laura Felding 1966 (inventar og gravminder), Robert Smalley 1969 (kalkmalerier), Knud Simonsen 1970 og 1973 (kalkmalerier), Mogens Larsen 1971 (alterbordsforside), Erik Skov 1971 (gulvundersøgelse), Einar V. Jensen 1972 (prædikestol og stolestader) og Mogens Larsen 1981 (kalkmalerier). - Under udarbejdelse af beskrivelserne har redaktionen kunnet benytte et omfattende materiale (opmålinger, skitser, notater, fotografier m.m.) tilhørende Marinus Andersens tegnestue ved arkitekt Mogens Andersen, der med stor beredvillighed har stillet disse oplysninger til disposition. - Bygningsbeskrivelse og kalkmalerier ved Hugo Johannsen, inventar og gravminder ved Marie-Louise Jørgensen. Redaktionen afsluttet 1988.

*Tegninger.* *NM2.* Akvarel af kalkmaleri ved J. Kørnerup 1862. - Tre akvareller af kalkmalerier ved Mørk 1880. - Plan og bygningsdetaljer ved Aage H. Mathiesen 1895. - Plan og snit ved Aage Herløw 1925. - Diverse tryk af planer (bl.a. med angivelse af

Fig. 66a-b. Kirkegårdens hovedindgang i nord-vest. a. Nuværende tilstand ifølge projekt ved Marinus Andersen (s. 1716). b. Tidligere  $\ddagger$ portal, formentlig fra 1800'ernes slutning, opmålt efter søndre pilles nedkørsel (s. 1766, note 15). Facader og planer 1:100 ved Marinus Andersen 1949. - *Main entrance of the churchyard to the north-west. a. Present state according to project by Marinus Andersen, b. Former  $\ddagger$ portal, surveyed after demolition of the southern pillar.*



møntfund og fotoopstillinger under gulvgravning), bygningsdetaljer og inventar ved Marinus Andersen 1964-73. - *Kunstkademiets bibliotek*. Tegninger og notater ved Aage Herløw 1916, 1924-25 af plan, snit og diverse inventar, herunder prædikestol.

*Notebøger*. N. L. Høyen XII, 3. - J. J. A. Worsaae VI, 5 og XX, 38. - J. Kornerup XI, 29.

*Litteratur*. C. F. Nielsen: Gravskrifter fra Bregninge i Sjælland, i KirkehistSaml. 2. rk., VI, 1872-73, s. 414-16. - Poul Nørlund: Bregninge Kirkes Kalkmalerier, i ÅrbHolbæk 1923, s. 69-74.

<sup>1</sup> Roskildebispens jordebog s. 163.

<sup>2</sup> Landebogen s. 131.

<sup>3</sup> RA. DaKanc A 28. 1630-1702. Fortegnelse og div. dok. vedr. kirker og sognekald.

<sup>4</sup> Kronens Skøder III, 76.

<sup>5</sup> RA. Rtk. 2482. 796. Adkomstbreve o.a. dok. vedr. godserne Alkestrup og Egemark 1683-1792, 1823-39.

<sup>6</sup> LA. Bispearkivet. 1729-97. Indb. om kirkekøb.

<sup>7</sup> LA. Bispearkivet. Specielle indberetn. 1738-1817. 1777 frafaldt kirkens patron, generalinde Barner, kaldsretten til fordel for grev Lerche af Lerchenborg,

der besad annekskirken Bjergsted. (Jfr. note 81). Senere udøvedes kaldsretten alternativt mellem de to kirkers ejere, jfr. RA. DaKanc. G119. (1799)—1828. Originale skøder til kongen på jus vocandi.

<sup>8</sup> Algestrups ejendomshistorie, herunder delvis tillige kirkens er beskrevet i Arthur G. Hassø, red.: Danske Slotte og Herregaarde. Ny Saml. I, 1944, s. 386f.

<sup>9</sup> LA. Skippinge og Ods hrdr.s provsti. 1824-36, 1831-44, 1844-61, 1862-75. Synsforretningsprot.

<sup>10</sup> RA. Rtk. Rev.rgsk. Kirkergrgsk. 1661-72. Kalundborg og Sæbygård amter.

<sup>11</sup> Jfr. Georg Galster: Møntfund i Holbæk amt, i ÅrbHolbæk 1928, s. 62.

<sup>12</sup> NM6. Fundprot. nr. 1828, 3117, 3203 og 3245; jfr. endvidere Jørgen Steen Jensen: Mønter fra kirkegulvene i det gamle Holbæk amt, i ÅrbHolbæk 1976, s. 121f.

<sup>13</sup> De indbragte fund stammer dels fra en udgravning udvendig i hjørnet mellem våbenhus og skib (inv.nr. D 30-49/1970) dels fra harpning af gulvfyld i tårnrummet (inv.nr. D 399-411/1972) og i skibets østende (inv.nr. D 171-83/1973). Til sidstnævnte er udarbejdet et kort med angivelse af fundsted.

<sup>14</sup> 1825 hedder det, at kirkegården burde udvides, »da



Fig. 67. Skibets norddør. Ved afbankning af pudslag under restaureringen 1966-74 sås en aflastningsbue? over den indre åbnings plankedække (s. 1766, note 21). Marinus Andersen fot. - *The north door of the nave. During restoration 1966-14 when the walling was stripped of plaster a relieving arch? appeared above the planks of the inner opening.*

de døde blev opgravne igen, før de var halvt forrådnede«. 1830 omtales »gammel og ny kirkegård«. 1858 siges kirkegården at være planeret og en udvidelse påbegyndt, jfr. note 9. 1887 ønskedes den udvidet i nær fremtid, jfr. note 40.

<sup>15</sup> Tegningen (fig. 66a), som opbevares i Marinus Andersens arkiv ved arkitekt Mogens Andersen, er dateret 5. juli 1949. Sammesteds findes en opmåling (fig. 66b) af det foregående indgangsparti fra 1800'ernes senere del med murede piller prydet af udvendige korsblændinger.

<sup>16</sup> Pillerne svarer til ↑piller ved Særslev kirkes hovedindgang og kan stamme fra o. 1861, da synet ønskede stentrappen anlagt, jfr. note 31.

<sup>17</sup> En åbning på dette sted fandtes allerede 1895 ifølge fot. (fig. 2). Muligvis er det den, som omtales 1895,

da der i »ringmuren ud til vejen skulle sættes en port«, jfr. note 40.

<sup>18</sup> RA. Københavns Universitets arkiv. 41.03.03. Patronatssager vedr. Trinitatis kirke. 1661-1740. Diaverse.

<sup>19</sup> 1940 ønskede man askene langs hovedvejen ryddet og erstattet af birk; sidstnævnte synes dog aldrig plantet, jfr. note 40.

<sup>20</sup> 1891 ønskedes jordsmonnet omkring kirken forhøjet og brolagt, så regnvandet kunne få godt fald, jfr. note 40.

<sup>21</sup> Et fotografi (fig. 67) i Marinus Andersens arkiv (ved arkitekt Mogens Andersen), taget da de gamle hvidtelag over dørens indre niche var afbanket, viser en cirkulær revne over plankedækket, muligvis en form for aflastningsbue. Såfremt der virkelig har været muret en bue her, er det tympanonlignende felt (sml. syddøren i Bakkendrup s. 1221, fig. 5) senere udmuret med marksten.

<sup>22</sup> Loftsbjælkerne har været indbygget i murkronen; men hullerne er forsvundet ved ændring i forbindelse med hvælvslagningen. Bjælkernes position (jfr. fig. 16) fremgår imidlertid af aftryk på gavlene. Den omstændighed, at vægpudsen har været ført op mellem bjælkerne tyder på, at loftsbrædderne har været henlagt på oversiden.

<sup>23</sup> Jfr. vestgavlene i Teestrup og Skørpinge (DK. Sorø s. 602, 810), som dog er rundbuede, har mønstermuret bund og et også i bredden dominerende midfelt. En yngre, spidsbuet variant af skemaet findes f.eks. på Gierslevs vestforlængelse (s. 1118).

<sup>24</sup> Et tilsvarende forløb kendes i amtet bl.a. fra Ørslev og Årby (s. 1048, 1451).

<sup>25</sup> Samme teknik er benyttet i ligeløbstrapperne i Årby og Store Fuglede (s. 1451, 1614).

<sup>26</sup> Ændringen gennemført som led i tårnets stabilisering og opsætningen af en ny klokkestol, jfr. note 31 og s. 1762.

<sup>27</sup> En beslægtet blændingskomposition findes på Årby nordkapel (s. 1453).

<sup>28</sup> Bomhuller af denne type er almindelige (især i midaldrelige tårne), højden gør det mest hensigtsmæssigt at lade stilladserne hvile på kraftige stikbjælker, jfr. s. 1247 med note 30.

<sup>29</sup> Benævnelsen er tidligst dokumenteret i præstebeskrivelsen 1758 (note 53). I den ældre topografiske litteratur gøres kappellets navn til genstand for fantasifuld fabulering, jfr. note 50.

<sup>30</sup> Benyttelsen som begravelseskapel for kirkens præster omtales tidligst 1758 (jfr. s. 1764) og som sådan stod tilbygningen indtil kirkens restaurering 1867 (note 40).

<sup>31</sup> RA. Kultusmin. 1. Dep. 1848-1916. Journalsager.

<sup>32</sup> Tilmuringen skete som led i en restaurering ved kirkens arkitekt Marinus Andersen, jfr. Holbæk Amts Venstreblad, 21. april 1951.

<sup>33</sup> Jfr. nordkapperne ved Gierslev, Tømmerup samt Rørby (s. 1121, 1410 og 1502).

<sup>34</sup> Halvstensstaven, som skiller de to midterblændinger er ved seneste restaurering retableret for den nedre dels vedkommende, som var borttaget ved indsætning af vindue (jfr. s. 1729).

<sup>35</sup> I indberetningen 1895 beskrives det som rundbuet.

<sup>36</sup> Jfr. s. 1353 med note 37.

<sup>37</sup> Jfr. s. 1452f., 1502 og 1555.

<sup>38</sup> Denne detalje, som må indicere, at bundene oprindelig har stået i blank mur, kendes bl.a. fra korgavlene i Svallerup (s. 1591) og Holmstrup (Skipinge hrd.).

<sup>39</sup> LA. Pastoratsarkivet. Bregninge-Bjergsted pastorat. Sognepræstens embedsbog. 1738-77 (heri kirkesyn 1804-18).

<sup>40</sup> Ved embedet. Synsprot. 1862-19(66).

<sup>41</sup> KancBrevb. 24. juli 1568.

<sup>42</sup> Jfr. note 39 og 9. Restaureringen i 1830 omtales af Larsen, jfr. note 50.

<sup>43</sup> Jfr. Butterup og Soderup (s. 61, 280) med henvisninger til yderligere eksempler og litteratur.

<sup>44</sup> De på fig. 15 gengivne sten har en tykkelse, der bortset fra flisen på 4,3 cm, svinger mellem 5 og 6,4; dog er de alle slidte på trædefluden. Foruden de to karakteristiske ribbesten (a og b) fremdroges en sten (c), som enten er en usædvanlig svær ribbe af type som i Ubbys kor (s. 1541, fig. 6B, 1547) eller snarere en halvøjle; den fjernede formsten (e) viste *riffelhugning* på den krumme yderside; stenen svarer til et rundt led, skåret ud af en cirkel med ca. 75/80 cm i diameter, jfr. f.eks. pillerne i Uby (s. 1548).

<sup>45</sup> Jfr. DK. Sorø s. 36 samt Uby (s. 1541, fig. 6A, 1549f.).

<sup>46</sup> 1662 indkøbtes 100 mursten til kirkegulvet (note 10), og 1830 var kirkegulvet af brændte sten fra alterfod til døbefont, dvs. tårnrummet (note 9).

<sup>47</sup> Vinduet på skibets nordside er indsat lidt senere, da ønsket først nævnes 1868 (note 40). Hverken vinduet i Gammelrands kapel eller sakristiet nævnes i kilderne, men må efter formen at dømmes være samtidige.

<sup>48</sup> Ønsket fremsattes første gang 1812, men 1816 var savnet endnu ikke afhjulpet (note 39).

<sup>49</sup> Skitseopmåling ved arkitekt Mogens Andersen, dat. 22. juli 1969, hvortil slutter sig en række fotografier, nu i Marinus Andersens arkiv ved ovennævnte arkitekt.

<sup>50</sup> Larsen: Holbæk, I, 186f.

<sup>51</sup> Jfr. eksempelvis Uby, Store Fuglede og Svallerup (s. 1559, 1617 og 1594 med henvisninger til yderligere eksempler i note 25).

<sup>52</sup> Jfr. indberetning ved Elna Møller.

<sup>53</sup> LA. Bispearkivet. 1758-59. Hist. efterretn. til HofmFund.

<sup>54</sup> At tårnets sydside ved synet 1812 ønskedes udspæk-



Fig. 68. Kragbånd på korhælvets nordøstre hjørnepille (s. 1723). EM fot. 1966. - *Abacus on the north-east corner pillar of the chancel vault.*

ket og *hvidtet*, kan ikke i sig selv tages til indtægt for, at rødkalkningen er yngre, jfr. note 39.

<sup>55</sup> Jfr. endvidere omtale af fundet i Kalundborg Avis, 1861, nr. 94, 8. aug. (F. Dyrhund), refereret af Chr. Waagepetersen (NM2).

<sup>56</sup> Udkast til skrivelse til Kultusministeriet, dat. 15. febr. 1862.

<sup>57</sup> Denne talelignende gestus er usædvanlig for de klassiske Majestas-fremstillinger. Niels Saxtorph antager, at Kristus således fremviser sine blødende sår, jfr. samme: Danmarks kalkmalerier, 1986, s. 88. Herimod taler, at hverken hænder eller fødder viser spor af naglegab og blod, som det bl.a. kendes fra Isefjordsværkstedet, jfr. Sønder Asmindrup og Mørkøv (s. 187 og 786).

<sup>38</sup> Jfr. Poul Nørlund: Bregninge Kirkes Kalkmalerier, i ÅrbHolbæk 1923, s. 69-74; Beckett: DaKunst, II, 308-14; Søren Kaspersen, i Brian Patrick McGuire, red.: Kulturblostring og samfundskrise i 1300-tallet, 1979, s. 145f.; Ulla Hastrup og Robert Egevang, red.: Danske kalkmalerier 1375-1475, 1985, s. 31, nr. 4, 7 (begge ved Peter Pentz).

<sup>59</sup> Således Rørby (s. 1511f.) og †Skibby (DK. Frborg. s. 2681), jfr. endvidere Peter Pentz, i Ulla Hastrup og Robert Egevang, red.: Danske kalkmalerier 1375-1475, 1985, nr. 4.

<sup>60</sup> Jfr. Jacobus de Voragine: Legenda aurea. Den italienske tiggermunks store legendesamling er udgivet adskillige gange. En tysk oversættelse ved Richard

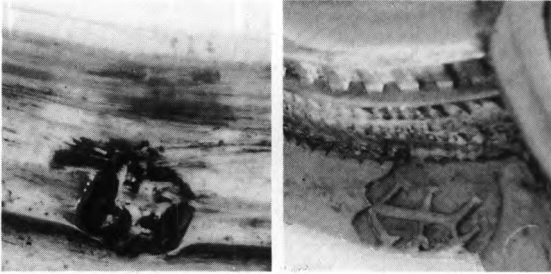


Fig. 69 a-b. Uidentificerede sølvstempler. a. Stempel på alterkalk, sml. fig. 43 (s. 1750). b. Bomærke på sygekalk, sml. fig. 45 (s. 1751). NE fot. 1981. - *Unidentified silvermarks. a. Mark on the chalice, cf. fig. 43. b. Personal mark on the chalice for the sick, cf. fig. 45.*

Benz er eksempelvis kommet i mange oplag.

<sup>61</sup> Den relativt sjældne fremstilling kendes i øvrigt fra Skibby (DK. Frborg. s. 2674 med videre henvisninger i note 68) og Tuse (s. 599).

<sup>62</sup> Berthold Riehl: Sanct Michael und Sanct Georg in der bildenden Kunst. Dissertation, München 1883.

<sup>63</sup> Overfor den her antydede funktion skal det nævnes, at middelalderens præst ifølge gængs opfattelse indtog en synlig plads nær altret under skriftemålet, jfr. Jarl Gallén: »Botssakrament«, i KulthistLeks. II, sp. 184; endvidere Ebbe Nyborg: Fanden på væggen, 1978, s. 15f. I eftermiddelalderlig tid vides såvel våbenhuset som sakristiet at være benyttet til skrifte, jfr. »Vapenhus«, KulthistLeks. XIX, sp. 516f.; Peter Pentz: Om vore gamle våbenhuse og deres tidlige brug, i Kuml 1982-83, s. 240 og Erik Skov: Skriftemål og skriftestol, i Kirkens bygning og brug. Studier tilegnet Elna Møller, 1983, s. 120f.

<sup>64</sup> Jfr. Jacobus de Voragine: Legenda Aurea (note 60). Endvidere Niels-Knud Liebgott, i Ulla Haastrup og Robert Egevang, red.: Danske kalkmalerier 1375-1475, 1985, nr. 59.

<sup>65</sup> Jfr. f.eks. hudflettelsen af S. Laurentius i Dråby (DK. Frborg. s. 2551) eller billederne af samme helgens martyrium i Kundby (s. 632).

<sup>66</sup> Fremstillingen er nært beslægtet med efterreformatoriske billeder af skriftemål, jfr. Erik Skov: Skriftemål og skriftestol, i Kirkens bygning og brug. Studier tilegnet Elna Møller, 1983, s. 109, fig. 1.

<sup>67</sup> Jfr. værkstedets fremstilling i f.eks. Sønder Asmindrup (s. 187, fig. 10).

<sup>68</sup> Tvillingbrødrenes historie fortælles i Jacobus de Voragines »Legenda aurea«, jfr. note 60; endvidere E. Kirschbaum og W. Braunfels, udg.: Lexikon der christlichen Ikonographie, 7, 1974, sp. 563.

<sup>69</sup> Værkstedet har malet samme martyrium i †Sigerlevvester, jfr. DK. Frborg. s. 2223.

<sup>70</sup> Værkstedet har benyttet samme indskrifter i Mør-

køv (s. 788) og Nørre Herlev (DK. Frborg. s. 1945). I sidstnævnte er Salomon identificeret ved påskrift. Vedr. det misforståede citat fra Joels bog, se Niels M. Saxtorph: Danmarks kalkmalerier, 1986, s. 103.

<sup>71</sup> Sml. fremstillingen i Dråby (DK. Frborg. s. 2550).

<sup>72</sup> Her suppleret efter værkstedets formulering i Tuse kirkes Laurentiusbillede (s. 601), jfr. endvidere Dråby (DK. Frborg. s. 2572, note 31).

<sup>73</sup> Jfr. s. 370 og 1514.

<sup>74</sup> Rothe tolkede det som en oprakt hånd tilhørende en person, der i øvrigt måtte være skjult bag hvælvet.

<sup>75</sup> Jfr. M. Mackeprang: Illustrationerne i Christian III's Bibel som Forlæg for Kalkmalerier, i Kirkehist-Saml. 6. rk., VI, 1950, s. 383-99. Her omtales en anden efterreformatorsk Kristoffer i Gørlose, jfr. DK. Frborg. s. 2182. Om de gammeltestamentlige præfigurationsmotiver i det efterreformatorske kalkmaleri henvises til Mereth Lindgren: Att låra och att pryda. Om efterreformatorske kyrkmålningar i Sverige cirka 1530-1630, Stockholm 1983, s. 229f., 239f.; Eva Louise Lillie: Gammeltestamentlige motiver i Reformationstidens danske kalkmaleri, i Kirkehist-Saml. 1986, s. 43-88.

<sup>76</sup> Jfr. note 94. I Hagedsted er bevaret en sådan kalkmalet præsterækketavle (s. 540).

<sup>77</sup> S. 636, 717 med fig. 7-8 og 1424 med fig. 18.

<sup>78</sup> Ifølge beskrivelse i en indberetn. fra 1917 svarede det til forsidefyldinger i en \*deggestol fra Jyderup. Stolen er forgæves eftersøgt i NM2. - I brev dat.

16. febr. 1949 foreslog Einar V. Jensen, efter drøftelse med arkitekt Marinus Andersen, at man undlod de store nye tilføjelser, som sidepanelerne krævede, og i stedet fandt en egnet plads i kirken til resterne. De ses imidlertid ikke i dag lige så lidt som 1966.

<sup>79</sup> Jfr. Holbæk Amts Venstreblad 28. april 1951.

<sup>80</sup> Sammenstillingen af de tre motiver kendes fra Biblia pauperum, jfr. Christie: Ikonografi s. 163. Se endvidere samme: Tema og program i den gammellutherske ikonografi, i Fra Sankt Olav til Martin Luther, Oslo 1975, s. 207-20.

<sup>81</sup> LA. Bispearkivet. Skippinge hrd. 1617-1820.

<sup>82</sup> RA. Dragsholm slots lensrsgsk. Kvittansiarumsbilag og inventarielister 1587-1658.

<sup>83</sup> Før restaureringen 1951 var en del af Lindenowvåbnet og et stykke af Johannes Døberens højre hånd brækket af, men bevaret. Ligesom på alterbordsforsiden sås spor af ild.

<sup>84</sup> Før denne istandsættelse stod tavlen med en tynd brunlig farve, der ansås for oprindelig. I postamentet var med gul fraktur på sort bund citeret Joh. 6,35. Bagpå var med blyant skrevet: »Cand Theol Carl Frederik Nielsen 18.. (?) 1854. Frederik Christian Wil-lumsen d 11 Juni 1876 el. 96 Muremester(?) Gerhard William Truelsen d (?) Januar 1851«.

<sup>81</sup> DK. Kbh. Amt s. 520 og 562, Frborg. s. 661 og 1162 med fig. 6.

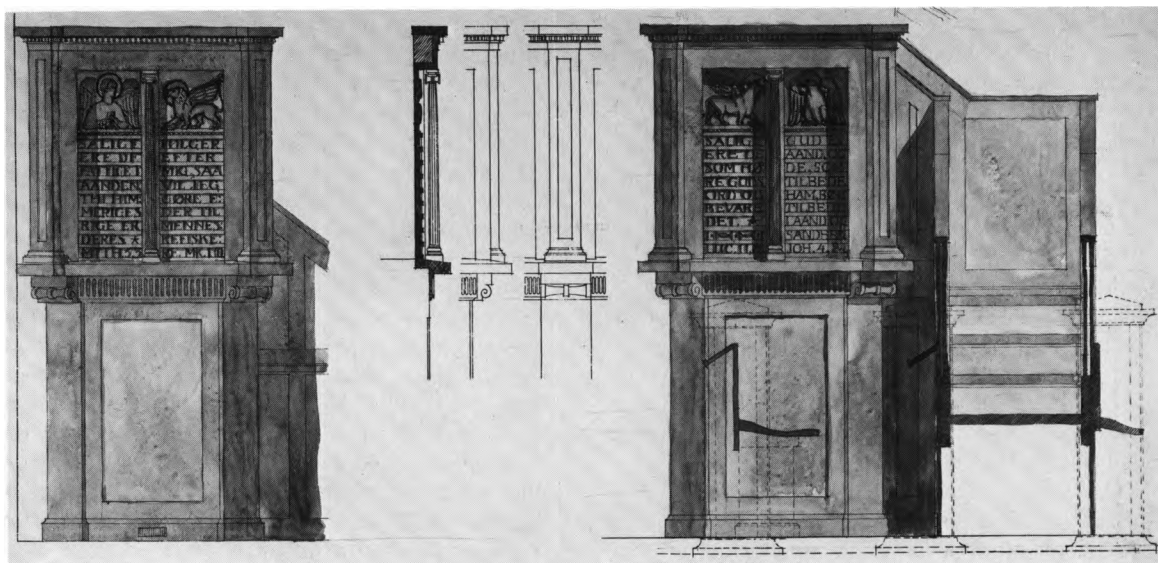


Fig. 70. Prædikestol nr. 2 fra 1925, nu på våbenhusloftet (s. 1756). Udsnit af originaltegning ved arkitekt Aage Herløw 1925. Kunstakademiets Bibliotek. - *Pulpit no. 2 from 1925, now in the loft of the porch.*

<sup>86</sup> Jfr. synets notat foregående år, at kalken muligvis burde forstørres (note 40).

<sup>87</sup> Jfr. Laurits Grün: Danske Guld- og Sølvmedes Stempler og Mærker, 1943, s.66.

<sup>88</sup> Jfr. note 87. Her angives det år, stemplerne er indregistreret, i dette tilfælde 1893.

<sup>89</sup> Ifølge inventariet 1695 vejede de to lysestager af messing 14 pd., jfr. note 81.

<sup>90</sup> LA. Skippinge hrd. s provsti. 1647-1783. Herreds-bog.

<sup>91</sup> RA. DaKanc. F47. Indb. fra gejstligheden om kirkerens tilstand.

<sup>92</sup> Døbefonte s. 412: type 2c og Paradisets Kålla och de gotländska »Paradisfuntarna«, 1967. Her indordnet i gruppen 6ak, den såkaldte Güstrowtype.

<sup>93</sup> Inventariet 1695 opgiver vægten af et messingbæken i fonten til 15½ pd., jfr. note 81.

<sup>94</sup> LA. Præsteembedet i almindelighed. A3. Korrespondance. Journaler.

<sup>95</sup> V. Thorlacius-Ussing: Et Par Arbejder af Henning von der Heide, i Fornvännen 1930, s. 99-107.

<sup>96</sup> Walter Paatz: Bernt Notke und sein Kreis, Berlin, 1939.

<sup>97</sup> Det forekom konservatoren, at der var brugt lærred mere end sædvanligt, hvilket opfattedes som enestående omhu fra malerens side.

<sup>98</sup> Krucifikset i Stockholm er afbildet fig. 81a-b i Aron Andersson: Medieval wooden sculpture in Sweden, III, 1980, hvor der også gives udførlige litteraturhenvisninger, og i SvK., Stockholm bd. 1, hefte 3 (25),

s. 419 med fig. 201. Efter udsendelsen af Medieval wooden sculpture 1980 er krucifikset omtalt i kataloget til udstillingen Stadt im Wandel, Kunst und Kultur des Bürgertums in Norddeutschland 1150-1650, udg. Cord Meckseper, Braunschweig 1985, Bd. 1, nr. 232. Her sættes det i forbindelse med et krucifiks fra Bruskows Gang, Lübeck, nu i Museum für Kunst und Kulturgeschichte der Hansestadt Lübeck (inv.nr. 1976/95). Desuden nævnes i denne forbindelse krucifikset fra Lübeck Kirchenkanzlei. Der henvises til Thorlacius-Ussings bestemmelse af Bregningekrucifikset som et arbejde af Henning von der Heide.

<sup>99</sup> LA. Stiftøvrighedsarkivet. 1820-1900. Kommune kopibøger.

<sup>100</sup> Den nyere due i strålekrans under prædikestols-himlen fra 1635 i Kværkeby (DK. Sorø s. 502) har tjent som forlæg. Af fotografi fra 1902 fremgår, ligesom af indberetningen 1917, at den oprindelige strålekrans omfattede trekant hvori Guds øje.

<sup>101</sup> Nedenunder lå en lysere egetræsmaaling med uægte forgyldning på enkelte profilled.

<sup>102</sup> Jfr. note 40. Allerede 1908 blev der henlagt et beløb til en ny prædikestol og stolestadernes omdannelse. Først 1922 fik ministeriet forelagt en tegning dertil.

<sup>103</sup> På et skab fra Bjerreby på Tåsinge, nu i NM2, er der lagt rødt læder under gennembrudte jernbånd.

<sup>104</sup> Om udsmykningen på jernbundne døre, se Len-nart Karlsson: Till värn mot makterna - om ontav-värjande framställningar på medeltida kyrkdörrar, i

Den ljusa medeltiden. Studier tillågnade Aron Andersson, Stockholm 1984, s. 95-115. Samme forfatter takkes for tilsendelse af korrektur på værket: Medieval Ironwork in Sweden vol. 1.

<sup>105</sup> Se M. Mackeprang: Fyenske jærnbundne Kirkedøre fra Middelalderen, i ÅrbOldkHist. 1943, s. 1-30. Døren i Bregninge er afbildet s. 4.

<sup>106</sup> Ifølge Wiberg: Præstehist. var Christen Simensen i embedet i hvert fald fra 1584, til han døde 1596.

<sup>107</sup> Meddelt af Th. Frobenius & Sønner.

<sup>108</sup> Petersen & Steenstrup: Harmoniumsfortegnelse 1915.

<sup>109</sup> 1830 manglede to større og fire mindre arme, jfr. note 9. Der er ingen overensstemmelse mellem lyse-armenes nummerering med arabertal og prikkerne på stammens tilsvarende plads.

<sup>110</sup> DK. Ribe s. 923 med fig. 44.

<sup>111</sup> Christopher Claussen kom til Bregninge 1694 og døde dér 1707, jfr. Wiberg: Præstehist.

<sup>112</sup> LA. Holbæk amtsprovsti. 1803-23. Synsforretn.

<sup>113</sup> RA. Rgsk. ældre end 1559. Fortegnelse over indkrævede klokker.

<sup>114</sup> KirkehistSaml. II (1853-56), s. 480. Pastor Fenger havde i første bind af KirkehistSaml. (1849-52) offentliggjort en artikel om kirkeklokken i Slotsbjergby, hvorefter han fik tilsendt klokkeindskrifter fra andre egne af Sjælland, bl.a. af forfatteren og filologen F. Dyrhund.

<sup>115</sup> NM2. Håndskriftsaml.

<sup>116</sup> Herbst skriver, at han 18. april 1870 har set den af ham gengivne indskrift på en klokke fra Bregninge, der var indsendt til mekanikus Winstrup for at omsmeltes. Peter Josef Winstrup bestyrede sammen med Victor Carl Christian Gamél fra 1847-54 H. Gamst og H. C. Lunds etablerement, som de herefter blev ejere af (jfr. Nyrop: Kirkeklokker s. 138). Uldall (1906) gengiver (s. 238f.) indskriften som Herbst, dog læser han »alpha et« og ikke »er«, »hiesus« og ikke »ihesus«, »Maria« og ikke »Mara«, »n mini« og ikke »u mine«. Han betragter med rette årstallet som uforståeligt.

<sup>117</sup> DK. Sorø s. 474 og 786. Klokken i Herfølge, der også tilskrives ham, er afbildet i DK. Præstø s. 282, fig. 11.

<sup>118</sup> Jfr. s. 1650 med fig. 19-20. Niels Jørgensen har støbt klokker til adskillige kirker i såvel Sorø som Præstø og Københavns amter. Se klokkestøber Claus Jørgensen i sagregistrene.

<sup>119</sup> Jfr. Sognepræst C. F. Nielsen: Gravskrifter fra Bregninge i Sjælland, i KirkehistSaml. 2.rk. VI, 414-16, 1872-73.

<sup>120</sup> Jfr. note 119 og i øvrigt C. Klitgaard: Slægten Wilsbech, i PersHistT. 10. rk. III, 149.

<sup>121</sup> Jfr. note 53. HofmFund. bekræfter præsteligenes tilstedeværelse, men betvivler den lovlige ret dertil og anser det for mere sandsynligt, at kirkejerne tilegner sig samme, hvis der skulle opstå uenighed.

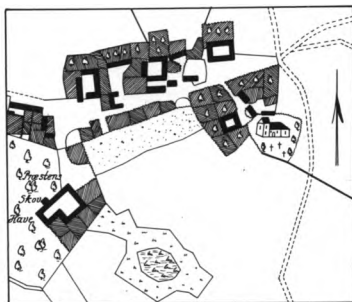


Fig. 71. Landsbyplan 1788. - Village map.