



Fig. 1. Kirken set fra sydvest. HJ fot. 1987. - *The Church seen from the south-west.*

## RØRBY KIRKE

ARS HERRED

Kirkens sognepræst nævnes 1288<sup>1</sup> samt atter 1483, 1484 og 1499.<sup>2</sup> Sognet, der 1567 talte 44 tiendeydere,<sup>3</sup> ansås endnu o. 1666 for at være kongeligt;<sup>4</sup> men 8. marts 1698 fik regimentskvartermester Friderick Engelstrup skøde på patronatsretten.<sup>5</sup> Herefter tilhørte kirken skiftende ejere af det store jordegods omkring Kalundborg - øjensynlig helt svarende til Røsnæs (s. 1347), idet kirken dog forblev under Lerchenborg indtil 8. aug. 1913, da overgangen til selveje fandt sted.

Kirken ligger i landsbyens sydvestlige udkant, men adskilt fra denne af Kalundborg-Slagelse

landevejen. Beliggenheden i det kuperede terræn er høj og fri med vidt udsyn mod Kalundborg og de åbne marker i sydvest. Terrænet er forholdsvis fladt mod øst, hvor præstegården ligger, men falder dog også her ligesom til de andre sider, således at kirkegårdens gamle del (jfr. fig. 43) danner en nogenlunde flad terrasse om bygningen. 1863<sup>6</sup> blev kirkegården udvidet mod vest ned over bakkefaldet.

*Kirkegårdens hegn og indgange.* Kirkegårdens gamle del indhegnes af en mur, der for hoved-

partens vedkommende er senmiddelalderlig, af munkesten i munkeskifte over markstenssyld og prydet indvendigt af savskifte foroven under afdækningen.<sup>7</sup> Et stykke af nordmuren, øst for hovedindgangen er senere ommuret, muligvis 1667 af murermestrene Anders Nielsen og Mads Jensen.<sup>8</sup> Her er skiftegangen mere sjuksket, og savskiftet mangler. Endelig er nordøsthjørnet mod gårdspladsen foran præstegården fornyet o. 1860<sup>9</sup> med anvendelse af små gule sten i krydsskifte. Murene står hvidkalket og i det væsentlige tækket af udadvendte røde vingeteg; dog er afdækningen på et mindre stykke af nordmuren indadvendt, og i syd, umiddelbart øst for lågen, ligger der munke og nonner.

Vestudvidelsen hegnes af samtidige kløvestensmure, der i afsæt følger terrænet; murene står blanke, og afdækkes af indadvendte, røde vingeteg.

Hovedindgangen i nord ud for tårnet er en køreport, som flankeres af to gulstenspiller, afdækket med små sadeltage af røde munke og nonner; pillerne prydes af blændinger med forsænket kors i bunden. Lignende piller (dog kun med korsblændinger) er benyttet til præstegårdslågen i øst, og i begge tilfælde følger de et

mønster, som kendes fra andre af Lerchenborgs kirker, eksempelvis i Tømmerup fra o. 1860 (s. 1406). Indgangene er således formentlig jævngamle med indhegningen af vestudvidelsen (1863) og fornyelsen af kirkegårdsmurens nordøsthjørne (1860). Åbningerne lukkes af samtidige, sortmalede jerntremmefløje, og tilsvarende fløj genfindes i kirkegårdens tredje indgang, som er en fodgængerlåde i syd, ud for våbenhuset. Pillerne, der har udvendig fals og afdækkes af munke og nonner, rummer ældre murværk og er muligvis levn af den flåge »med bue over«, som murermestrene Anders Nielsen og Mads Jensen opførte 1667.<sup>10</sup>

†Kirkeriste nævnes 1662<sup>11</sup> og 1663;<sup>10</sup> sidstnævnte år i syd.

Inden for vestmuren samt nordmuren øst for hovedindgangen står en række elme, og ved præstegårdens gavl vokser en stor lind. Endvidere er der i nyere tid plantet to birke ved syd-muren, umiddelbart vest for lågen, og endelig giver en række af bornholmsk røn uden for vestmuren læ mod vinden.

*Bygninger på kirkegården. Ligkapellet, som indgår i nordmuren omkring kirkegårdens vestudvidelse, siges 1912 at være »nyt og op-*

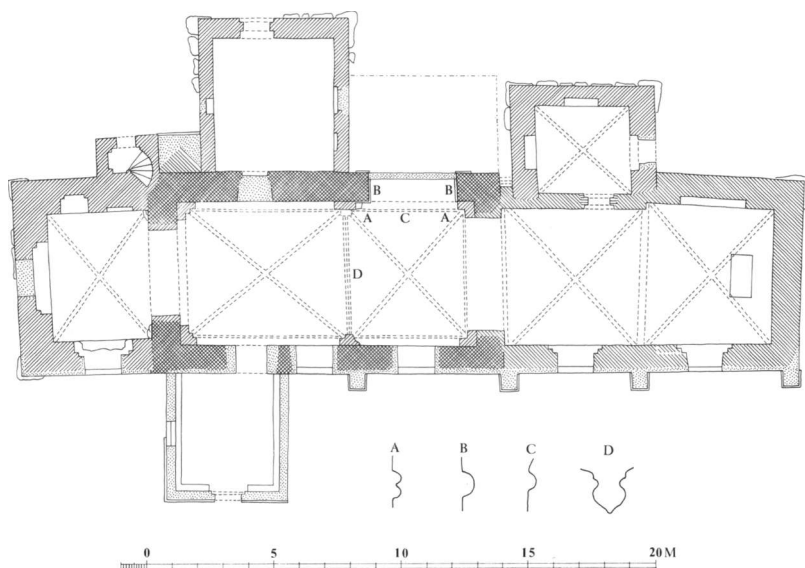
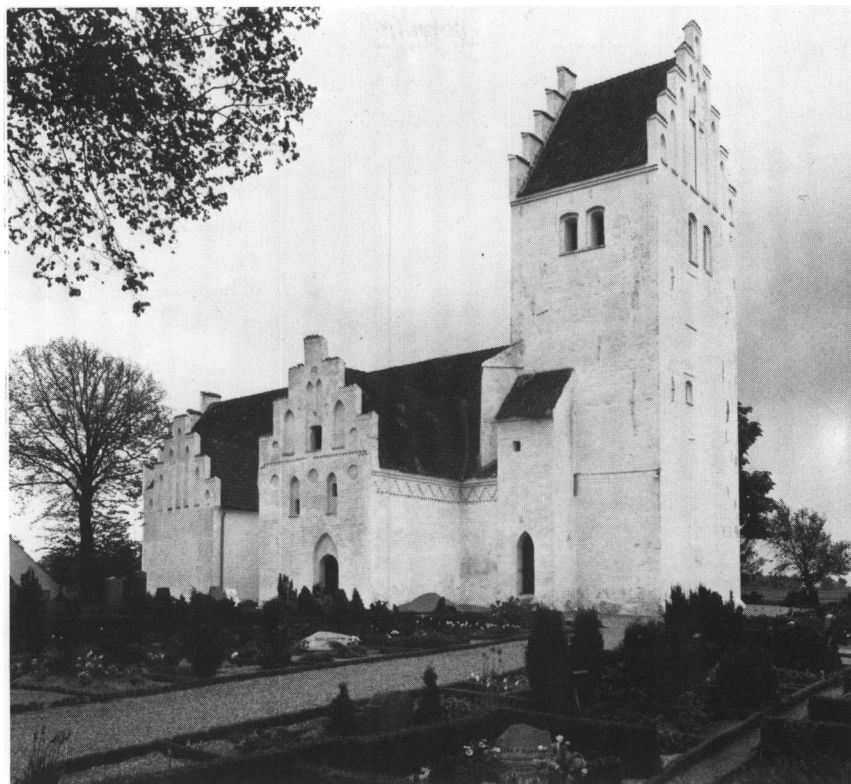


Fig. 2. Plan. 1:300. Målt af Charles Christensen 1921, suppleret af HJ og tegnet af Marianne Nielsen 1986. Signaturforklaring s. 9. - *Ground-plan. Key on p.9.*

Fig. 3. Ydre, set fra nord-vest. EM fot. 1968. - Exterior seen from the north-west.



ført af kommunen«. <sup>6</sup> Som type svarer det til kapeller ved nabokirkerne fra tiden o. 1900 (jfr. Tømmerup, s. 1406, og Årby, s. 1444). Materialet er små, gule sten, mens taget er hængt med røde vingetegl. Fløj døren mod kirkegården er spidsbuget og flankeres af to små jernvinduer med tilsvarende afdækning; den glatte taggavl brydes af korsblænding.

En *†kirkelade* nævnes tidligst 1689<sup>12</sup> i forbindelse med lejeindtægten og senest 1734,<sup>13</sup> da dens tag behøvede reparation. Heraf fremgår, at bygningens længderetning var øst-vestlig i modsætning til den såkaldte »Rørby kirkelade«, et o. 1929 nedrevet beboelseshus af bindingsværk uden for den gamle kirkegårds nordmur tæt ved hovedindgangen.

1978<sup>14</sup> ønskedes de gamle *†toiletter* (ved siden af ligkapellet) fjernet, og herefter er mere tidsvarende faciliteter indrettet i præstegårdens gavlrum, stødende op til kirkegården.

1946<sup>14</sup> besluttede man at fjerne en *†stenbrolægning* omkring kirken og erstatte den med perlegrus. Brolægningen ud for våbenhusgav-

len er muligvis levn af dette tidligere fortov.

#### BYGNING

Kirken er et langhus, hvis vestlige del udgøres af murene til den romanske stenkirkes skib med levn af et samtidigt (†)tårn i vest. I senmiddelalderen er den oprindelige stenkirke øget med en række tilbygninger, hvis indbyrdes rækkefølge ikke i alle tilfælde kan fastslås med sikkerhed: Mod nord våbenhus (nu materialhus) og sakristi, i vest et nyt og større tårn. I middelalderens sidste årtier er det oprindelige, smalle kor (men ikke det hertil føjede sakristi) afløst af det nuværende langhuskor. Sydsidens våbenhus er opført 1861 som afløser for en ældre †tilbygning sammesteds. På nordsiden mellem sakristi og materialhus stod tidligere et †kapel fra renæssancen. Orienteringen afviger betydeligt mod syd.

Den romanske kirke kan vel være rejst inden udgangen af 1100'rne. Skibets mure er opført af *rå og kløvet marksten*, lagt mellem kvader-

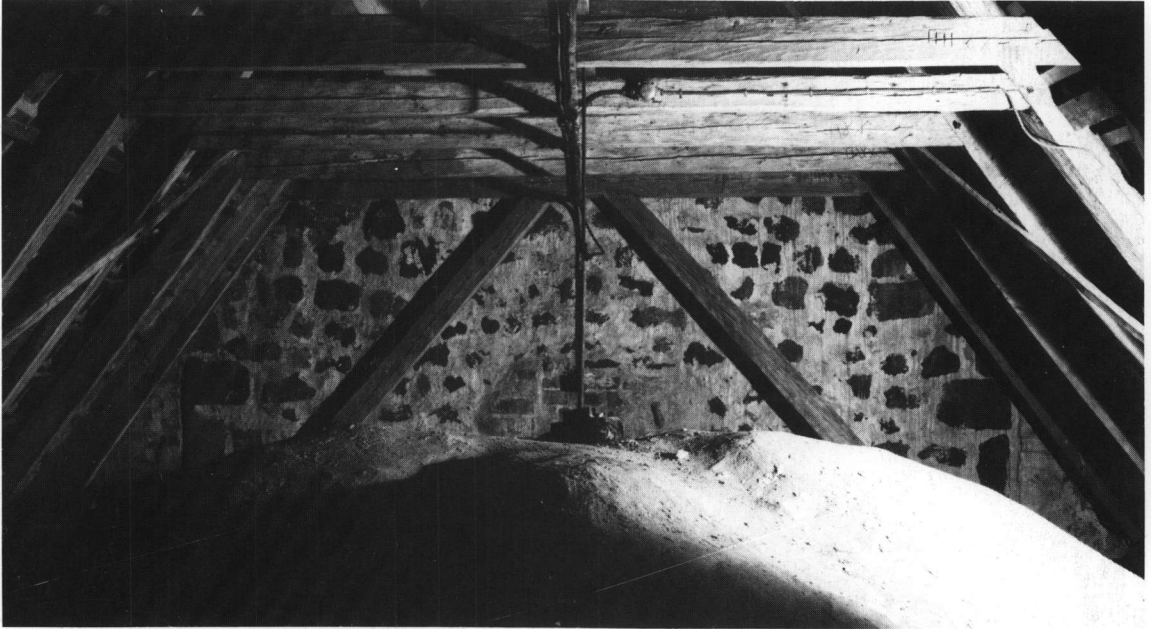


Fig. 4. Østmuren af oprindeligt (†)tårn med hjørnekvadere, set fra skibets loft (s. 1501). HJ fot. 1986. - *East wall of the original (†)tower with ashlar corner-stones, seen from the nave loft.*



Fig. 5. Forhøjelsen af skibets oprindelige murkroner (s. 1502), set fra materialhusets loft. Til-murede huller efter fremspringende †lofts-bjælker er angivet med stiplede linjer (s. 1501). HJ fot. 1986. - *The crown of the original walling in the nave has been heightened, seen from the loft of the former porch. Bricked-up beam-slots left by projecting †beams are indicated by dotted lines.*



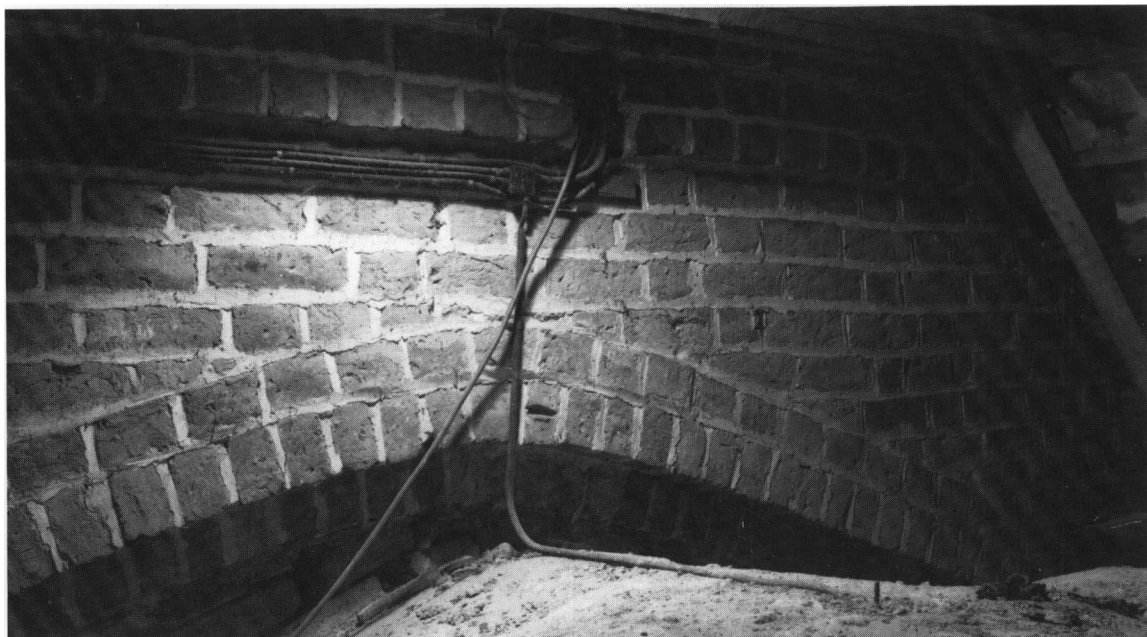


Fig. 6. Korets nordmur med aflastningsbue over sakristiets hvælv (s. 1505). HJ fot. 1986. - North wall of the chancel with relieving arch over the vault of the sacristy.

hugne hjørner, som er bevaret i sydvest og nordøst. Rester af den nedbrudte triumfgavl er synlige i loftsrummet og viser en ca. 90 cm svær kassemur med tydeligt adskilte støbeskifter. Fra materialhusets loft ses, at murens ydersider dækkes af hvidkalket, grovkornet puds. Murhøjden andrager 4,9 m, målt ved nordøsthjørnet mellem jordsmon og oprindelig murkrone.

Ingen spor af vinduer er bevaret, og syddøren er ganske vist fortsat i brug, men helt ændret. Den indefra blændede *norddør* repræsenterer imidlertid den gængse romanske type, omend med særdeles slanke proportioner i den ydre, af granitkvadre satte, rundbuede åbning, som måler 255x102 cm. Den indre åbning har været bredere, og dens vandrette afdækning af planker anes under hvidtekalken.

Skibets *†loftsbjælker*, ca. 27x22 cm i tværsnit, har været indbygget i murkronen med ca. 75 cm.s indbyrdes afstand og strakt sig helt gennem murlivet - en i sjællandsk sammenhæng tilsyneladende usædvanlig konstruktion.<sup>15</sup> Dette fremgår af murkronen ud for materialhuset (fig. 5), som viser, at man ved den senere

hvælvslagning i skibet har udtaget bjælkerne og lukket hullerne efter dem med munkesten.

Af det oprindelige *(†)tårn* er størstedelen af østsiden (fig. 4) samt spor efter de afbrudte flankemure bevaret; sidstnævnte synlige såvel fra tårnrummet som mellemstokværket. Heraf fremgår, at byggematerialet ligesom i skibet er rå og kløvede marksten, lagt mellem hjørnekvadre. Bredden i nord-sydlig retning er 527 cm, dvs. en anelse smallere end skibets indvendige bredde. En med munkesten omdannet, senere blændet åbning mellem tårnets mellemstokværk og skibets loft kan være levn af afløseren for en døråbning sammesteds. Af oprindelige detaljer er i øvrigt kun bevaret et nu blændet, rundbuet glamhul, 95x36 cm, med lige gennemløbende vanger af kvadre og stik af rå kiledannede marksten. Glamhullet har sidet ca. 45 cm over skibets tagryg, og denne disposition samt selve tårnets relativt beskedne bredde er træk, som genfindes blandt en gruppe af tidlige sjællandske vesttårne.<sup>16</sup>

*Ændringer og tilføjelser.* Indbygning af *hvælv* i skibet er formentlig sket i løbet af 1300rne. De to fag, hvis ulige udstrækning kan skyldes hen-



Fig. 7. Indre, set mod vest. NE fot. 1985. - *Interior to the west.*

syn til vinduer, hviler på vægpiller, der i vesthjørnerne er falsede og noget uregelmæssige. Her mangler desuden de øvrige pillers omløbende kragbånd, udformet som en dobbeltvulst uden mellemrum (fig. 2A). Det fremspringende led under gjordbuen er for nordpillens vedkommende øjensynlig senere borthugget i halv højde og udgår nu fra en renæssancelignende, karnisformet konsol; på den tilsvarende pille i syd er det østre hjørne affaset, antagelig i forbindelse med prædikestolens opsætning (jfr. tillige kalkmaleri s. 1518). De spidse skjoldbuer er helstens, ribberne halvtstens og let tilspidsede forneden mod vederlag, bortset fra ribberne over de vestre hjørnepiller. Gjordbuen er tillige halvtstens, men muret af formsten med pærestavsprofil og platteryg (fig. 2D). Kapperne afløb mod vægbuerne markeres af en lille

vulst undtagen mod vest, og i flere af sviklerne sås tidligere små spygat; østfagets nordøstre hvælvlokke har påmuret fodforstærkning. - Det karakteristiske kragbånd foruden flere andre detaljer genfindes i nabokirkerne Svallerup (jfr. s. 1588) og delvis i Årby (s. 1449) samt flere kirker længere mod syd, bl.a. Hallenslev (s. 947).

Hvælvslagningen medførte en kraftig forhøjelse af flankemurene, som nu bedst ses fra materialhusets loft (fig. 5). Forhøjelsen, der har stået upudset, er muret af munkesten og andrager fem skifter, afsluttet med en tre skifter høj gesims, hvoraf de to nedre skifter er trinvis udkragede bindere.

Nordsidens materialhus (fig. 8) er et stateligt våbenhus i to etager og med lavt styrtrumsloft, formentlig opført i årtierne o. 1400 og for ud-

smykningens vedkommende i slægt med de nordvendte våbenhuse ved Gierslev, Finderup og Tømmerup (s. 1121, 1156 og 1410), mens etagedelingen genfindes i nordkapellet ved nabokirken i Årby (s. 1452f.). Murene er rejst af munkesten i munkeskifte over en delvis fremspringende markstenssyld. Flankemurene krones af en to skifter høj falsgesims, hvorunder udkragende trappefrise over savskifte. Vestre flankemur synes at have haft en vinduesåbning, som nu kun er synlig i underetagens indre, hvor den fremtræder som en lille fladbuet niche, i hvis bund den blændede vindueslysning står med spærstik. En sekundær, nu blændet dør i østmuren omtales nedenfor under det nedrevne  $\dagger$ renæssancekapel.

Gavlens komposition afspejler våbenhusets etagedelte indre. Forneden indgangsdøren, hvis asymmetriske plads skyldes ønsket om koordination med skibets norddør. Selve åbningens trykkede rundbue kan være ommuret, mens ydersidens spidsbuede spejl og den indre, fladbuede niche begge er oprindelige. Ud for det øvre stokværk brydes gavlfladen af to spidsbuede blændinger, hvis bund åbner sig i glugger. Af disse er den fladbuede i øst oprindelig, mens den rektangulære i vest er sekundær og højeressiddende af hensyn til rummets trappestige mod loftet. De spidsbuede blændinger indrammes af tre cirkulære i taggavlens fodlinje. Herover løber et savskifte, som for enden har to små savskiftestumper i skiftet nedenunder, hvilket muligvis antyder en ombygning af taggavlen. Sidstnævnte krones af syv let brynede kamtakker uden korrespondance med gavlfladens blændingssystem, ligesom det skal bemærkes, at den nederste kamtak i vest er højere end den tilsvarende i øst. Gavlfeltets udsmykning består af en midterblænding, hvis tvillingdelte spidsbue er samlet på en halvstens hængestav med profileret konsol. Nederst i blændingen en fladbuet luge til loftsetagen. Midterblændingen flankeres af to spidsbuede blændinger, og herudover prydes gavlen af tre små cirkelblændinger.

Det indre synes at have bevaret oprindelige loftsbjælker af eg, hvilende på remme i flanke-

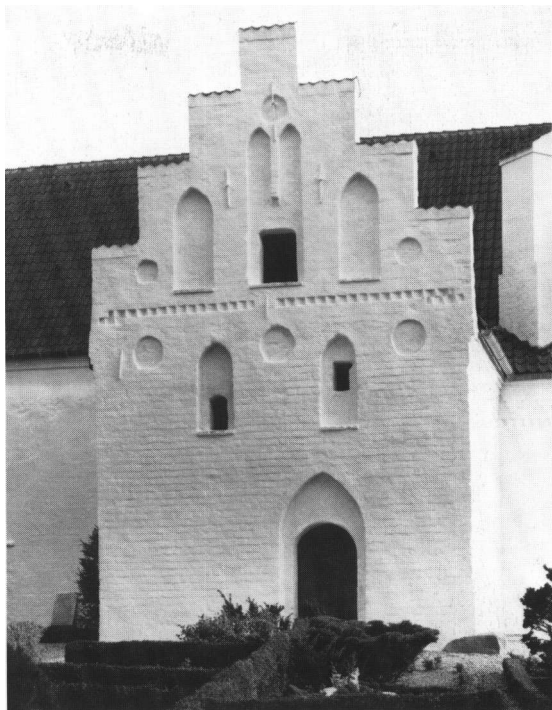


Fig. 8. Gavl af to-etages våbenhus (nu materialhus) ved kirkens nordside (s. 1502). HJ fot. 1986. - *Gable of two-storeyed porch (now storehouse) at the north side of the church.*

murene. I underetagen er afstanden fra nuværende gulv til bjælkelagets underside 223 cm, og tilsvarende dimension andrager i øvre etage 173 cm. - Tilbygningen nævnes tidligst 1667.<sup>10</sup> Den kaldes 1862<sup>14</sup> materialhus - en ændring af funktionen, som kan være sket sideløbende med opførelsen af et nyt våbenhus mod syd året forinden.

*Sakristiet* er antagelig opført i 1400'nes anden halvdel. Materialet er munkesten i munkeskifte over fremspringende markstenssyld. Flankemurene har to skifter høj falsgesims, og taggavlen smykkes af syv spidsbuede højblændinger under tilsvarende antal kamtakker. Østmuren har tilsyneladende haft et oprindeligt vindue, hvis fladbuede stik endnu anes over den sekundære præstedør, der i sin nuværende form - rektangulær under spidsbuet ovenlys - snarest hidrører fra 1800'nes første halvdel.

I det indre brydes væggene af spidsbuede spareblændinger, og rummet overdækkes af et



Fig. 9. Tegning til tårnets nye taggavle, opført 1859, og påtegnet arkitektens signatur »V. Tvede« (s. 1504). 1:150. Kunstakademiets bibliotek. - *Drawing for the new gables of the tower, erected 1859, and signed by the architect, V. Tvede.*

samtidigt hvælv med halvstens ribber og lette overribber (med trinkamme), hvilende på forlæg undtagen i syd, hvor der mod det nedrevne kor har været en spidsbuet skjoldbue. Sidstnævnte er udmuret ved opførelsen af det nuværende langhuskor, og i denne skillevej er døren til koret, som nu har kurvehanksbuet stik, antagelig fra en ændring i renæssancen, mens det slanke, spidsbuede spejl mod koret er intakt.

*Tårnet*, som har mistet sine oprindelige blændingsgavle, er opført af munkesten i munkeskifte over markstenssyld; for de nedre deles vedkommende er materialet suppleret med adskillige marksten, vel genanvendte fra det romanske tårn. En spidsbuet arkade giver adgang til tårnrummet, som dækkes af samtidigt krydshvælv, hvilende på forlæg; ribberne er halvstens. Rummets vægge brydes af spidsbuede spareblændinger, én såvel i syd som i vest, men to mindre i nord; af sidstnævnte har den vestre falsat bund som de øvrige, mens den østre af hensyn til trappehuset kun er en halv sten dyb. Det oprindelige vestvindue, som allerede o. 1860 var ændret svarende til fornyelsen

af kirkens øvrige lysåbninger, er 1944 blændet samtidig med orglets opstilling. Den spidsbuede støbejernsramme er i stedet genbenyttet i et nyt vindue, åbnet i rummets søndre spareblænding.

Adgangen til de øvre stokværk sker gennem det samtidige trappehus i nord, som har halvtag over retkantgesims. Den relativt høje underdør, hvis spidsbuede stik kan være levn af et spejl over lavere døråbning (sml. døren til nordre våbenhus på fig. 3) giver adgang til en rummelig spindeltrappe med loft af fladbuede binderstik. Forneden, inden for døren ses i vestvæggen en halv sten dyb spareblænding med vandret afdækning, tvedelt af to skifter høj, karnisprofileret konsol. Selve trappen belyses af en slank, rektangulær glug i vest samt højere oppe mod nord af en mindre kvadratisk med indvendig kurvehanksbuet åbning, sekundært hugget ud. Den fladbuede overdør udmunder i et mellemstokværk, som belyses svagt gennem en lille fladbuet glug i vest med ud- og indvendig fals. Stokværkets syd- og nordvæg brydes af spidse spareblændinger.

Klokkestokværket har mod alle fire verdenshjørner fladbuede, parvist sammenstillede glamhuller med ud- og indvendig fals. Rummets mure præges i øvrigt af omfattende reparationsarbejder, og en helstens dyb, spidsbuet spareblænding omkring glamhullerne er kun bevaret i nord, mens vestvæggen har levn af lignende anordning i form af halvstens fordybning uden afdækning. De kamtakkede blændingsgavle er nymuret 1859<sup>9</sup> efter tegning af Vilh. Tvede (fig. 9) dog ses i østgavlens fodlinje levn af den gængse senmiddelalderlige anordning med to skifter høje, gennemløbende bomhuller (til udstikning af stilladsbomme), af hvilke det sydligste er skråt udadrettet mod hjørnet.

*Langhusket* er formentlig rejst i 1500'ernes første fjerdedel og bygget af munkesten i munkeskifte over svagt fremspringende markstenssyld. Ved opførelsen har man stået over for den vanskelighed, at sakristiet var bygget op til det gamle, smalle kor og derfor ville interferere med den nye kormur i flugt med skibets. Pro-

blemet løstes ved at lade murkronens yderste halvdel hvile på aflastningsbuer over spinklere lukkemure ud for sakristiet. Over sakristiets hvælv er der således slået en trykket spidsbue, hvis to rulskiftestik med indrammende binder-skifte er trinvis udkraget (fig. 6); i krogen mellem skibets nordøsthjørne og sakristiet murede tilsvarende små trinvis udkragede fladbuer.

Flankemurene krones af dobbelt falsgesims over fremspringende savskifte. Den vinduesløse gavl har ni kamtakker og et tilsvarende antal af de for egnen karakteristiske højblændinger med vandret, falsat afdækning; fodlinjen markeres af savskifte. Det ensidigt fra syd belyste afsnit har to spidsbuede vinduer, hvis ydre åbning er fornyet o. 1860; indvendig sidder de i falsede spareblændinger, hvis afdækning fremtræder som fladtrykte spidsbuer. For den østre

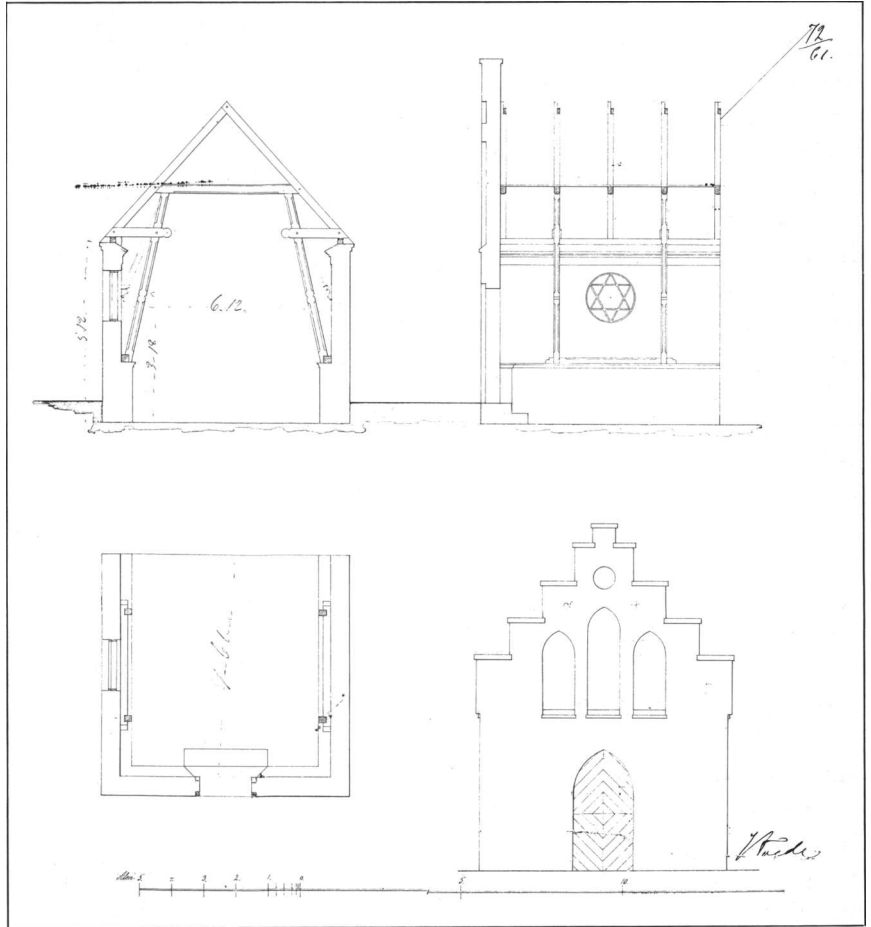
blændings vedkommende ses, at den oprindelig har været bredere, og således mere svarede til nordvæggens, der er udformet som siddeplads med bræddesæde. Rummet, hvis nordvæg af hensyn til sakristiet har knækket forløb, overdækkes af to samtidige hvælv, hvilende på forlæg; ribberne er halvstens og den spidse gjordbue helstens. Mod skibet hviler vestfagets vestkappe på en spids skjoldbue, som tildels sluges af den spidsbuede arkade, hvis forløb svarer nøje til den østligste skjoldbue i skibet. De i loftsrummet synlige rester af triumfgavlens godtgør tilligemed placeringen af langhuskoret vestligste hvælv, at skibets østgavl er fjernet efter opførelsen af det nye afsnit. Det kan derfor ikke udelukkes, at arkaden mellem skib og kor først har faet sin nuværende bredde ved en senere ændring.



Fig. 10. Indre, set mod øst. NE fot. 1985. - *Interior to the east.*



Fig. 11. Tegninger til sydsidens våbenhus, opført 1861 og signeret »V. Tvede« (s. 1506). 1:150. Kunstakademiets bibliotek. - *Drawings for the south porch, erected 1861 and signed: V. Tvede.*



Sydsidens våbenhus er opført 1861<sup>17</sup> efter tegninger af Vilh. Tvede (fig. 11). Bygningen er rejst af små gule sten over svagt fremspringende sokkelskifte, som kun delvis er bevaret. Det eneste vindue er en cirkelåbning i vest. Gavlen har spidsbuet dør og ni kamtakker; den smykes ud for taget af tre spidsbuede blændinger, kronet af en lille cirkulær.

I det indre er der en muret afsats langs væggene, som oprindelig skulle understøtte den kunstfærdige tagstols skrånstivere; sidstnævnte kom imidlertid til at udgå fra højeresiddende konsoller i flankemurene - en ændring, som er skitseret på projekttegningerne. Den oprindelige tagkonstruktion er senere nedtaget.

Tvedes bygning må have afløst et formentlig middelalderligt *†våbenhus*, der tidligst 1667<sup>10</sup> omtales som det »søndre kapel«, men 1692<sup>12</sup> kaldes for »søndre våbenhus«.

I tidsrummet o. 1575-1650 har man ved skibets nordside, op til det store våbenhus, rejst en *†korsarm* for herved at skabe mere plads for menigheden. Tilbygningen, der i 1660'erne omtales som »kapellet«, svarer i princippet til de »korsarme«, som kendes fra adskillige andre af egnens kirker, eksempelvis Finderup, Gørlev og Svallerup (s. 1159, 1185 og 1592). Om dets eksistens vidner tydeligst den fladt rundbuede arkade, der nu står som en dyb niche ud for skibets østre hvælvingsfag, og hvis vulstformede kragbånd (fig. 2B) ses både ud- og indvendig. Tilbygningen, der som nævnt udnyttede våbenhusets østmur, har på sidstnævntes yderside efterladt sig endnu synlige spor. Ifølge disse har der været tale om en bindingsværksbygning med sadeltag, liggende parallelt med skibets, hvorfor der må have været en skotrende for regnvandet med afløb i den smalle slippe

vest for sakristiet. Det nævnte tagspor og til-murede bjælkehuller sammesteds viser, at kapellets loft overskar arkaden mod skibet. Adgangen til kapellet udefra skete gennem en nu blændet, kurvehanksbuet dør, indsat i våbenhusets østmur; den indrammes mod sidstnævnte af en rektangulær niche, i hvis søndre fals den nedre af de to stapler er bevaret.

*Eftermiddelalderlige reparationer og vedligeholdelse.* På kirkens nordside ved sammenføjningen mellem skib og tårn har man muligvis allerede i 15-1600'rne bygget en *støttepille*, skråt ud for tårnets nordøstre hjørne. Materialet er foruden store, røde mursten (synlige fra materialhusets loftsrum), medens den øvre afslutning er fornyet med små sten. Samtidig med sidstnævnte reparation er muligvis indkapslingen af pillen op til materialhusets murkrone, hvorved støttefunktionen øgedes yderligere, og den akavede slippe mellem trappehuset og førnævnte tilbygning tillige elimineredes. Udmuringen er i facaden af munkesten og kronet af en gesims, der fortsætter trappefrisen fra det senmiddelalderlige våbenhus (materialhuset). Et lille fremspringende sokkelskifte, svarende til det på sydsidens våbenhus understøtter formodningen om, at reparationen er samtidig med den omfattende fornyelse i 1800'rne.

Denne *hovedreparation* i årene 1859-61<sup>14</sup> er ganske vist kun yderst summarisk dokumenteret i kilderne, men dog mindre lakonisk end tidligere hovedstandsættelser 1818<sup>18</sup> og 1831.<sup>9</sup> Det fremgår således af bevarede tegninger, at arkitekten var den Vilh. Tvede, som grevskabet Lerchenborg i disse år benyttede flittigt ved renoveringen af sine kirker, jfr. Tømmerup, Arby (s. 1413, 1459), Svallerup og Uby. Tårnet fik 1859 nye taggavle (fig. 9) og tag. 1861 rejstes det nye søndre våbenhus (fig. 11), og samme år indsattes spidsbuede støbejernsvinduer i langhusets sydside foruden i tårnrummet. Muligvis havde de to vinduer mod skibet hidtil stået rund- eller fladbuede og lukket med blyindfattede ruder, forstærket af vindjern (jfr. fig. 12a). Endelig skalmurede sydsiden aflanghuset samt tårnet med små sten, og der opsattes støttepiller mellem langhusets vinduer.



Fig. 12a-b. Murermeisterbilleder af kirken, tegnet i mørtel på forskellige lofts vægge. a. 0.1860 i materialhusets overetage, på østvæggen. b. 1869 på korets nordvæg. HJ fot. 1986. - 12a-b. Graffiti depicting the church scratched in the plaster by the master mason on different wall surfaces in the church loft. a. About 1860 on the east wall in the upper storey of the former porch (now storehouse), b. 1869 on the north wall of the chancel.



*Tagværker.* Langhusets tagværk, som ifølge regnskaber fik en hovedstandsættelse 1668,<sup>10</sup> er nu et 28 fag langt fyrretræstagværk, som antagelig stammer fra 17-1800'rne. Det har dobbelt lag hanebånd, og spærfødderne forankres med langsgående tømmer inden for murkronen; mens bindbjælkerne bærer skråstivere

til nedre sæt hanebånd (jfr. fig. 4). Samlingerne er i nord nummereret med øksehugne romertal fra øst. - Det nordre våbenhus har i det væsentlige bevaret gammelt egetagværk med dobbelt lag hanebånd og lodrette spærstivere, kæmmet ned over spærfoden og afsluttet med skråfas. De træforagtede samlinger i nord er for de tre sydligste af i alt seks spærfags vedkommende nummereret med øksehugne stregnumre. Sakristiet har levn af oprindeligt, spinkelt egetagværk af samme type som i det beskrevne våbenhus, mens våbenhusets på sydsiden og tårnets stammer fra 1861; dog er konstruktionen for våbenhusets vedkommende senere ændret.

1667 indkøbtes bly til kirkens tag, og i forbindelse med tagværkets hovedreparation året efter omstøbte og oplagde tømreren *†blybeklædningen*; dog var det nødvendigt med yderligere materialeindkøb og antagelse af blytækker Poul Christensen.<sup>10</sup> 1692<sup>12</sup> fik blytækker Giøde Olufsen betaling for arbejde på kirkens sydside foruden lodninger på tagene over nordre og søndre våbenhus. 1755<sup>19</sup> bevilgedes der grev Lerche tilladelse til at fjerne blytagene på bl.a. Rørby kirke og i stedet lægge stentage.

Kirken står i dag hvidkalket og hængt med røde vingetegl. Skalmuringen af tårnet er senest fornyet 1983 (arkitekt Jan Gehl). Gulvene består af store ottekantede gulsten, vekslende med små røde kvadratiske i det ét trin hævede kor, d.e. langhusets østligste fag, mens der i midtergangen ligger flisegulv (sorte og hvide stenfliser), flankeret af rå cementgulv i stolestader, tårnrum og umiddelbart vest for korfaget (her dog dækket af tæppe). Denne situation stammer antagelig fra 1893,<sup>6</sup> eftersom kirkens gulv 1861<sup>14</sup> sagdes at være af mursten, undtagen altergulvet, der havde brædder. I sakristiet ligger et nyere gulv af kantstillede klinker uden fuger, antagelig lagt o. 1960 i forbindelse med ændringen af varmeanlægget, mens materialhuset har kvadratiske cementfliser og umalede bjælkelofter. Våbenhusets gulv stammer fra opførelsen og er lagt af store ottekantede gulstensfliser, vekslende med sorte kvadratiske. Den oprindelig åbne tagstol er senere ændret til et bræddeloft af lakeret fyr.

*Opvarmning.* 1883<sup>14</sup> var en stor kakkelovn opsat ved langhusets nordvæg på grænsen mellem andet og tredje fag. 1924 installeredes en kalorifer sammesteds med indfyring fra sakristiet (fornyet 1935), og nuværende oliefyrede varmluftsanlæg er fra 1960 og har fyrrum bag præstegårdens gavl mod kirkegården.

## KALKMALERIER

Ved almindeligt vedligeholdelsesarbejde 1980 fremkom på nordvæggen i langhusets vestligste fag enkelte farvespor, hvilket sognepræst Harald Toft Nygaard straks meddelte Nationalmuseet, der ved en nærmere undersøgelse konstaterede forekomsten af kalkmalerier fra forskellig tid på væggen samt i den tilhørende hvælving en gotisk udsmykning. Følgende år foretog konservator Robert Smalley en mere omfattende afdækning af malerierne i vestfaget, mens det ved små prøvelfelter i den næstvestligste hvælving godtgjordes, at også denne bærer en udsmykning samtidig med vesthvælvets; men af forskellige grunde stilledes afdækningen her foreløbig i bero. 1982 blev malerierne i vestfaget færdigafdækket og konserveret. Udsmykningen, der har usædvanlig kunstnerisk lødighed, fremtræder i dag, som den blev fremdraget, i det store og hele velbevaret, men med svækkede farver og med visse partier, især i de østvendte hvælvingslommer, fortsat ikke fuldstændig afdækkede på grund af tekniske vanskeligheder.

I langhusets to vestlige fag (d.e. det oprindelige skib) er kalkmaleriforekomster fra fire perioder: 1) På nordvæggen i vestligste fag findes fragmenter efter romanske malerier på kirkens oprindelige puds. 2) En gotisk udsmykning i begge fag, hvor der i de små prøvelfelter i næstvestligste hvælv ses scener fra passionshistorien,<sup>20</sup> mens det vestlige hvælv har en dommedagsfremstilling og på nordvæggen S.Jørgen og dragen. 3) På nordvæggen i vestligste fag er i højde med stolestaderne fremkommet to mindre figurtegninger fra renæssancen, hvoraf det ene er trukket af fra væggen og monteret på plade. 4) På søndre pille mellem de to hvælvfag





Fig. 13. S.Jørgen og dragen (s. 1513). Prinsessen og dragens hoved mangler i det fragmentariske kalkmaleri 1410-40 på nordvæggen i langhusets vestfag, jfr. fig. 22. På den afsluttende frise er levn af to indvielseskors (s. 1514). NE fot. 1987. - *St. George and the Dragon. The Princess and the Head of the Dragon is not preserved in the mural painting 1410/40 on the north wall in the west bay of the nave. On the terminating frieze are remains of two dedication crosses.*



Fig. 14. Den dømmende Kristus (s. 1510). Kalkmaleri 1410-40 på østkappen i langhusets vestfag. Robert Smalley fot. 1982. - *Christ as fudge. Mural painting 1410/1440 on the east cell of the vault in the west bay of the nave.*

er på nordøstsiden rester efter en skrifttavle.

1) O. 1200. På *nordvæggen i langhusets vestfag* er straks over den oprindelige indgang (315 cm fra gulvet) afdækket et felt på ca. 40x50 cm, hvor der øverst til højre ses spidserne af vingefjer og nederst til venstre et fuglehoved, formentlig evangelistsymbolerne Mattæus' engel og Johannes' ørn, samt mellem disse en dug med trækfolder i hjørnerne og en majuskelindskrift i tre linier: »Salvete eclesie tutores?« (Vær hilset kirkeværger). Ca. en meter længere mod øst sås et atter tildækket kvindehoved med stukglorie. Ansigtstræk og hår var malet med okker på glittet puds, og ansigtet vendte svagt nedad mod vest.

2) 1410-40. *Langhusets vestfag*. Østkappen: Dommedag (fig. 14). Kristus i mandorla troner

på regnbuen. Han er iført folderig kappe, der dækker skuldrene og den venstre udstrakte arm, men lader den højre del af brystet og den hævede højre arm fri. Sidevunden og hændernes naglegab er markerede. Tæt fra munden udgår nådens lilje (mod nord) og straffens sværd (mod syd) rettet respektivt opad og nedad, ligesom Kristi hænder understreger domsafsigtelsen, idet højre hånd viser op, den venstre ned. På et minuskelskriftbånd inde i mandorlaen står under liljen: »Venite benedicti« (Kom, I velsignede) og på venstre side under sværdet: »Ite mal[edicti]« (Gå bort, I fortabte). Kristi ansigt er en gammel mands, med bred næse, nedtrukne mundvige og tunge, stirrende øjne. Karnationer ses blot svagt. Det okkergule hår falder langs højre skulder, skægget er kort og



tvedelt. Hovedet omgives af en cirkelrund glorie med liljefigur på hver fjerdedel.

På hver side af mandorlaen kommer en engel på hovedet ned fra oven blæsende i basun. Begge engle er iført fodsid dragt, der ved fødderne øverst i hvælvingskappen afsluttes lig en halefinne, og ved taljen holdes inde med skjult bånd. Forneden ved mandorlaens nordre side ses Maria med cirkelrund glorie, der har koncentriske kantstriber ledsaget af buer. Hun er iført hovedlin over det gule hår, og ansigtet har, som hos Kristus, ret grove træk. Hænderne holdes foran brystet i bøn. Bag Maria indtil hvælvingsribben strækker sig et bånd ned fra engelens basun med teksten: »Surgite mortui venite ad iudicium d(o)m(ini)« (Stå op I døde, kom til Herrens dom). Nederst i den nordre hvælvingsflig under Maria anes de døde, der står op af deres grave. Partiet mellem Maria og de døde er ødelagt tillige med den nedre del af mandorlaen samt områder i søndre svikkel, hvor bl.a. Johannes Døber har været fremstillet.

Sydskappen: De fortabte føres i et makabert optog til helvedesgabet i form af et uhyrligt, behornet hoved, der stikker op fra undergrunden i den østre svikkel, hvor maleriet i øvrigt er



Fig. 15a-c. Dødningsmarchen mod Helvede (s. 1511). a. Djævel med fortabt sjæl i trillebør, b. Fortabt mand berides af djævel, c. Dødningsrytter. Kalkmalerier 1410-40 på sydkappen i langhusets vestfag. Peder Bøllingtoft fot. 1982. - 15a-c. *The Damned on their way to Hell. a. Devil with a damned soul in a wheelbarrow. b. Devil riding on the back of a man. c. Rider of Death. Mural painting 1410/1440 on the south cell of the vault in the west bay of the nave.*





Fig. 16. Mikael Sjøelvejer (s. 1512). Kalkmaleri 1410-40 på nordkappen i langhusets vestfag, jfr. fig. 20. Peder Bøllingtoft fot. 1982. - *St. Michael Weighing Souls. Mural painting 1410/1440 on the north cell of the vault in the west bay of the nave, cf. fig. 20.*

Fig. 17. Skærmpappehelgen (s. 1513). Kalkmaleri 1410-40 på nordkappen i langhusets vestfag, jfr. fig. 20. Robert Smalley fot. 1982. - *Saint with sheltering cloak. Mural painting 1410/1440 on the north cell of the vault in the west bay of the nave, cf. fig. 20.*

ødelagt. Hovedet har et flertakket gevir og ved munden et horn, hvor flammerne står ud af. Dødningsmarchen er delt i tre par, der nærmer sig over hele hvælvingskappen fra vest. Først i rækken og længst mod øst (fig. 15a) er en djævel med horn, der tipper en fortabt ned fra en trillebør til helvedesgabet.<sup>21</sup> I midten berides en fortabt af en djævel, der svinger sin pisk (fig. 15b), og på et skriftbånd ved denne står: »mors eterna« (evig fortabelse).<sup>22</sup> Sidst i rækken berides et æselligende dyr i fuldt spring af en dødnings, der mest minder om et levende nøgent menneske (fig. 15c). I højre hånd holder dødningsen en stang mod dyrets ryg, og i den anden ende af stangen er et dødningshoved, mens han drejer venstre arm bagud og holder en padde i hånden.<sup>23</sup> Nederst i den vestre svikkel står en stor gryde på flammer, og i gryden hænger tre fortabte ned fra en galge, der strækker sin arm tværs over sviklen. Over

galgen ses endnu et stort djævleuhyre med foden på hvælvingsribben samt et ulæseligt skriftbånd. Billedet, der er beskadiget ved en tidligere afdækning, har (atter) været overkalket og har ikke igen kunnet afdækkes fuldtud.

Nordkappen: De frelstes vej til Himmerig (fig. 20). Motivet er delt i tre grupper med Mikael Sjøelvejer længst mod vest, derefter, midt i hvælvingskappen, en skærmpappehelgen og mod øst en skare lykkelige sammen med S. Peter. Mikael Sjøelvejer står med vidt udbredte vinger og holder en stor vægt i hånden, hvori han vejer sjælenes lødighed, mens små djævlø forsøger at påvirke vejningen til egen fordel (fig. 16)<sup>24</sup> I den tungest vejende vægtskål er den dodes sjæl repræsenteret ved en udefinerbar aftegning, mens den døde selv, mod sædvane, står bag Mikael og klamrer sig til hans fodsides dragt. Mikael fremtræder i helfigur på en klippe, der udfylder hele den vestre svikkel, og



hvor den Onde selv står i det indre lænket til en pæl og i afmagt rækker tunge ad afvejningen.

Skærmkappehelgenen (fig. 17) står med sin beskyttende mantel udstrakt over armene. Han har gult kort hår dækket af en kalot eller hætte og bærer glorie. Det korte hår angiver, at det er en mandlig helgen.<sup>25</sup> Ud for hans mund er der i baggrundsornamentikken udsparet plads til et aldrig udført skriftbånd. Under den udbredte kappe dvæler ti salige, alle i fodsid dragt, tæt sammen i ring på en skyformation, der også afslutter helgenen nedefter. - Ved skyens østkant står S. Peter forrest i en skare på 19 personer, der ankommer fra øst i fire rækker (fig. 20). Peter, der har tonsur, ses frontalt med hoved og blik vendt mod skaren, og i sin hånd holder han Himmerigs nøgle. De 19 i gruppen er fremstillet med individuelle ansigtsudtryk og hovedprydelser, der angiver samfundsstatus/position: to med krone, to med bispehat,

og i anden række munke med tonsur. Alle er fremstillet i helfigur i fodsid dragter med lange, bløde folder. I kappefligen nedenunder er en profet, der med venstre hånd holder en bog mod sit knæ og i den løftede højre hånd et minuskelskriftbånd, der strækker sig langs hvælvingsbuen hen under S. Peter og de salige; teksten er dårligt bevaret og har ikke kunnet tydes.

Vestkappen tilegnes en moralsk belæring om ikke at snakke eller være uopmærksom under gudstjenesten (fig. 21). Hele den nordre del af kappen optages af et malet pulpitur, bag hvis brystning kirkegængerne er fremstillet. Under dette er i den nordre svikkel en grotesk figur (fig. 19), der vrænger ansigt og påkalder sig opmærksomhed hos et par på pulpituret, der peger fingre, og over dem et minuskelskriftbånd med teksten »see hanem«. En dæmon bagved holder dem om (over?) skuldrene og siger vendt mod Fanden øverst i hvælvingskappen: »scribe blasphemates« (skriv de gudsbespottelige op). Ved siden af det urolige par er endnu fire uopmærksomme personer, hvoraf to peger den modsatte vej, og over disse læses: »ener fat« (jeg har fat i en). Over sidstnævnte gruppe svæver en djævlefigur, der nu er knap synlig. Djævelen øverst i kappen (fig. 18) har flagermusvinger og andefødder og skriver ned i sin opslåede bog: »thi glemer iek gemer« (de glemmer, jeg gemmer).<sup>26</sup> I kappefligen mod syd ses to kvinder med arbejdsredskab, henholdsvis skættebånd og rok (fig. 21), mens det nederste parti ikke har kunnet afdækkes.

Nordvæggen: S.Jørgen og dragen (fig. 22). Udsmykningen begrænses nedefter af en 0,5 m bred frise af rankeslyng med en enkelt kantlinie foroven og forneden, hvoraf den nedre løber videre hen over hvælvingspillerne og langs kanten omkring døren. Over døren ses i baggrundsornamentikkens rankeslyng to ens glories til to kronede hoveder, hvoraf blot det ene mod vest er bevaret i overkanten og viser en kvinde. Øst for disse respekterer baggrundens rankeslyng et stort kors, hvis konturer er indridset i pudsens, og som kan have været tænkt malet eller ophængt på væggen. (Der er dog

ikke mærker efter en fæsteanordning). Korsstammen er placeret en anelse øst for væggens midtlinie og strækker sig op til hvælvet skjoldbue. Det måler 2,8 m i højden og har 0,9 m lange korsarme. Målene passer således ikke med kirkens krucifiks (fig. 32).

S.Jørgen og dragen (fig. 13) er placeret østligst på vægfeltet. Den beredne helgen stormer ind fra øst, klædt som ridder i fuld mundering, og den hvide hest er belagt med fornemt sele-tøj. Dragens krøllede hale ligger ved hvælvingsspillen, og den vældige hals bøjer sig op langs det indridsede kors med hovedet drejet mod angriberen, mens det ene bagben afværgende slår mod hesten. Ovenover ses borgen med kongens og dronningens kronede hoveder, mens prinsessen mangler i dag ligesom dragens hoved. Jørgen er iført brynje og over denne en jakke med ærmerne skåret ud i tunger, et modedefænomen kaldet »brændende brand«, pansrede ben med lange snabelsko og på hovedet en hjælm med visir og nakkeskyts. På hjælmen er fæstnet de obligate tre forskellige-farvede fjer, og om skuldrene bærer han en kæde, der, ligeledes efter tidens modeskik, hænger ned ad ryggen med bjælder.<sup>27</sup> Med højre hånd fører han den lange lanse mod dragen, og i venstre hånd holder han sit skjold, der er fir-kantet med udskæring foroven til lansens. Korsmærket på skjoldet er nærmest et hammerkors, og den mørke farve er dekomponeret mønje, således at det oprindelig har været rødt på hvid bund.

Dramatikken i S.Jørgensbilledet støttes af landskabsfremstillingen med krystallinske klippeformationer. I øvrigt består nordvæggens baggrundsornamentik af rankeslyng, i hvilket der øverst på væggen og lige under skjoldbuens top ses en profet i halvfigur med højre arm strakt bagud, og med hånden pegende på et skriftbånd, der løber langs skjoldbuens kant. På dette er skrevet et uddrag af Apokalypsen (Åb. 6, 16): »tu(n)c dicu(n)t montibus: Cadite super nos et abscondite nos a facie senditis super tronum« (så sagde de til bjergene: Fald over os og skjul os for hans åsyn, som sidder på tronen).



Et *indvielseskors* er malet på den øvre begrænsningslinie til den afsluttende rankefrise ved gulvet. Endnu et er afdækket på den mod kirkerummet vendende side af fagets nordøstre hvælvingsspil. Der har her været anbragt en lyseholder i centrum, og sod er afsat opefter. Sidstnævnte kors er indridset (fig. 22).

Sydvæggen: Umiddelbart under skjoldbuens ses et mandsansigt med gult hår og skæg samt hat, sandsynligvis en profet svarende til nordvæggens. Endvidere ses rester af et ulæseligt skriftbånd. Malerierne er kun afdækket ned til den romanske kirkebygningens murkroner.

*Ornamentik og farver.* På ribbernes underside er malet et knækket bånd med røde kantstriber og skyggetegning, og på ribbesiderne er taglagte, tretungede felter, malet i røde og gule okker farver. Skjoldbuerne og den vestre gjordbue har på de lodrette flader en kraftfuldt malet rundstav omvundet med et bredt bånd med skyggemarkering, alt i kraftig rød farve. På skjoldbuernes underside er det samme elegante rankeslyng, som dækker store dele af

Fig. 18. Djævelen, der skriver de gudsbespottelige op (s. 1513). Kalkmaleri 1410-40 på vestkappen i langhusets vestfag, jfr. fig. 21. Peder Bøllingtoft fot. 1982. - *The devil making a list of blasphemers. Mural painting 1410/1440 on the west cell of the vault in the west bay of the nave, cf. fig. 21.*



Fig. 19. Kirkegængerne på pulpituret over grotesk figur (s. 1513). Kalkmaleri 1410-40 på vestkappen i langhusets vestfag, jfr. fig. 21. Peder Bøllingtoft fot. 1982. - *Church-goers in the gallery over a grotesque figure. Mural painting 1410/1440 on the vault in the west bay of the nave, cf. fig. 21.*

vægfladerne; det er malet i flere tempi, således først trukket op med rødt i store træk, derefter gået mere detaljeret efter med ledsagende striber, blade og blomster.<sup>28</sup> I hvælvingsskapperne følger ornamentikken oppefra og nedefter uden markerede skillelinier temaet: toproset-bladstillinger-stjerner. Toprosetten består af samme rankeslyng som på væggene og er ligesom bladstillinger og stjerner malet på fri hånd, og stempel/skabelon ses ingen steder at være brugt, selv om det umiddelbart kan se sådan ud.

Hvælvingens pudsbund er grov og uren med småstykker af tegl, trækul og ret store klumper ler, der nogle steder står over pudsbundens niveau, og det første kalklag er påført tykt, så det binder dårligt til underlaget. Kalklaget er lagt på med græskoste, hvoraf strå på op til 9,5 cm er registreret i kalkbunden, og dets struktur tyder ikke på, at det har været beregnet til malebund. For at forberede denne er kalklaget skrabet af til jævn bund, hvor de »finere« motiver skulle placeres, hvorefter der er påført et nyt og

meget tyndt kalklag. Dette ses særlig i mandorlaen, omkring Maria i østkappen og de saliges skarer i nordkappen, mens den grove bund derimod er benyttet til motiverne i sydkappen. Dertil er der udført en råmarkering af de forskellige figurgruppers placering ved påføring af kalkpletter, der ikke ses med det blotte øje, men giver sig til kende ved fluorescens i ultraviolet belysning, hvilket tyder på tilsætning af bindstof, da kalk i sig selv ikke fluorescerer.<sup>29</sup>

Farverne består overvejende af gule og røde okkerfarver, der først er benyttet tyndt til grundtegning, endnu mens kalkbunden var fugtig, derefter kraftigere til dybdegivende moduleringer og endelig heldækkende til forstærkning af konturer, skygninger og detaljer. Ligeledes er ansigterne malet med laserende farver og højlys efter samme princip som ved fremstilling af miniaturer og oliemaleri. Grønne kobberforbindelser er kun benyttet sparsomt, men den stærkt orangerøde blymønje har oprindelig præget malerierne på afgørende vis; den fremtræder i dag forandret over i brun-





Fig. 20. Kalkmalerier 1410-40 på nordkappen i langhusets vestfag (s. 1512). NE fot. 1985. - *Mural painting 1410/1440 on the north cell of the vault in the west bay of the nave.*

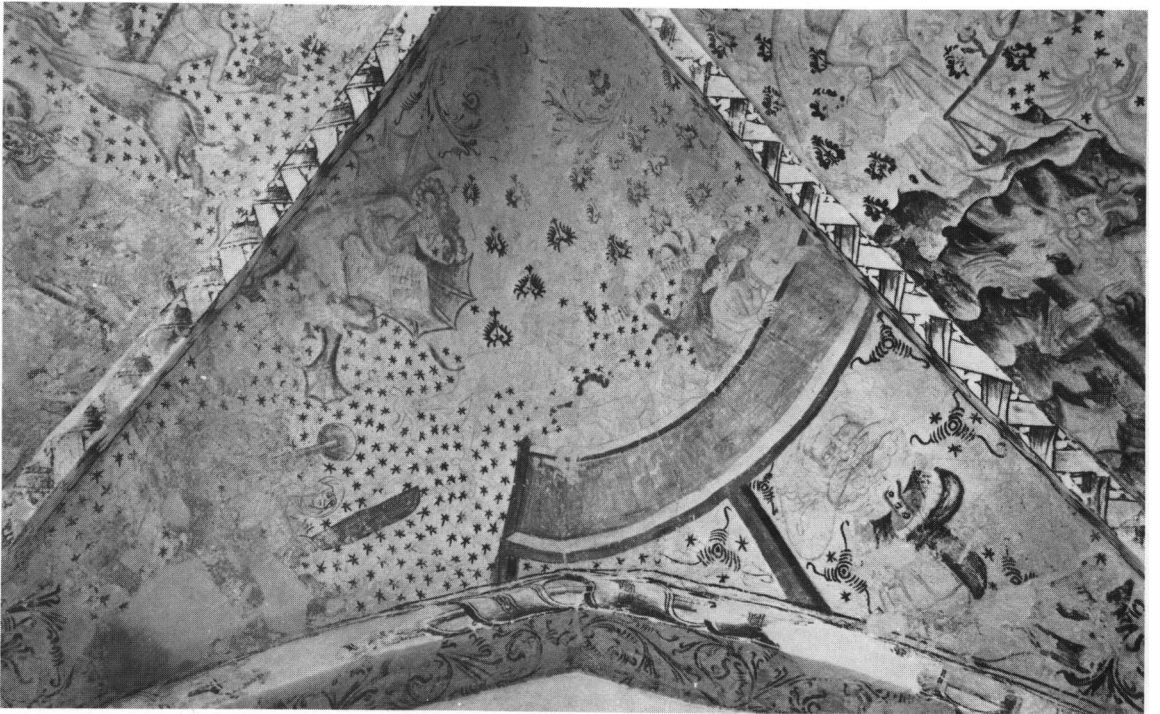


Fig. 21. Kalkmalerier 1410-40 på vestkappen i langhusets vestfag (s. 1513). NE fot. 1985. - *Mural painting 1410/1440 on the west cell of the vault in the west bay of the nave.*

Fig. 22. Kalkmalerier 1410-40 på nordvæggen i langhusets vestfag, jfr. fig. 13 (s. 1513f.). Robert Smalley fot. 1982. - *Mural painting 1410/1440 on the north wall in the west bay of the nave, cf. fig. 13.*



sorte nuancer, således i Kristi mantel og i baggrundsornamentikkens blomsterblade. Dertil har det færdige værk været præget af den afsluttende konturtegning til nogle af ansigterne med ren sort farve, der har været dårligt afbudet og nu kun er svagt bevaret; den oprindelige styrke ses usvækket ved de to arbejdende kvinder i vestkappen.

*Stil og billedprogram.* Malestilen er præget af en realisme og elegance, der kendetegner tiden omkring 1400 og er udsprunget fra de italiensk influerede kunstområder i Østrig-Bøhmen og Burgund. Tydelige italienske træk ses i S. Jørgensbilledets perspektiviske arkitektur (kongeborgen) og de krystallinske klippeformationer, mens især dommedagsbilledet i østkappen og de frelstes skare i nordkappen med de flydende foldestreger har fællestræk med den udvikling, der skete ud fra hovedværker som altertavlen i Wittingau, Bøhmen o. 1380 eller den vestfalske mester Conrad von Soests altertavle i Wildun-

gen, Lothringen 1404.<sup>30</sup> De fra oven neddykkende dommedagsengle genfindes i tidens altertavler ligesom baggrundsornamentikkens bladstillinger, der benyttes ved gengivelse af orientalske stoffer. Desuden fremstår bogtryk som forbillede, f.eks. i vestkappens detaljerede skildring af kirkegængerne på pulpituret, der i øvrigt som inventarstykke næppe har haft hjemlige paralleller ved denne tid. Som helhed betragtet er hvælvingens billedprogram enkelt i sit indhold, men sammensat af en mængde »lånte« motiver, hvortil der må have foreligget kunstnerens egne rejseskitser eller andre forlæg. Måske ses påvirkninger udefra allertydeligst i S. Jørgensbilledet, der ved denne tid nærmest må betegnes som et genrebillede i tysk og vel især fransk miniaturemaleri,<sup>31</sup> mens det i sin detaljerigdom hidtil er ukendt i nordisk maleri. Den internationale stil gør sig gældende i mange af tidens udsmykninger, og netop derfor fremstår overensstemmelserne mellem Rørby-

malerierne og udsmykningen i Undløse kirke (s. 370) så meget tydeligere og må skyldes en og samme mester. Det er således den samme karakteristiske baggrundsornamentik, udformning af glories, fremstilling af groteske figurer, og det er især samme ansigtstegninger; Kristi ansigt i Rørby er på det nærmeste identisk med Marias ansigt i Undløse (s. 370, fig. 15). Undløsemesteren har også virket i Nødebo kirke.<sup>32</sup> I denne sammenhæng er der desuden ofte peget på overensstemmelser med malerier i Sverige, hvilket ville være sandsynligt i unionstiden, og Undløsemesteren benævnes derfor også Unionsmesteren. Hvorvidt der er tale om samme mester eller værksted, eller blot om fællestræk i den internationale stil, kan dog ikke umiddelbart afgøres, men må gøres til genstand for nærmere forskningsmæssige undersøgelser.<sup>33</sup>

3) O. 1600. I vestfaget er straks øst for nordindgangen og ca. 1,5 m over gulvet et knap 40 cm højt brystbillede af en mand i højpuddet hat med fjer, høj krave og pibeskæg, malet i grå farve med rødt markerede kinder og mund. Billedet, der ved hjælp af klædedragten må dateres til renæssancetid, har en vis portrætlighed. Endnu et tilsvarende brystbillede øst for det nævnte er trukket af fra væggen og monteret på plade.

4) 1600'rne (?). På den søndre hvælvingspille

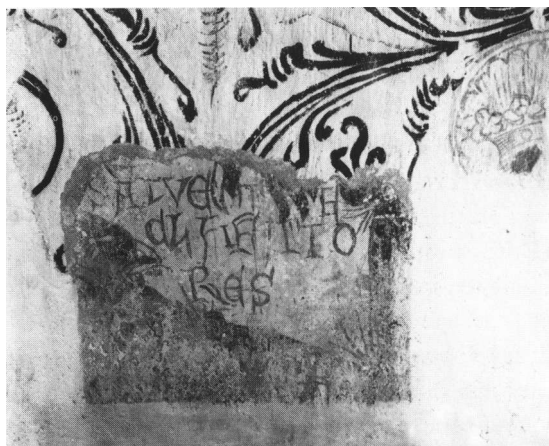


Fig. 23. Indskrift o. 1200 på nordvæggen i langhusets vestfag (s. 1510). Robert Smalley fot. 1982. - *Inscription c. 1200 on the north wall in the west bay of the*

mellem de to vestlige fag er den østvendte fals fyldt ud med mørtel til et jævnt felt, hvorpå der oven på ældre malerier er malet en skrifttavle i okkergul indramning. Tavlen har været inddelt i et øvre billedfelt, ca. 20x45 cm, med to tekstlinier og et langt, ikke tydbart romertal, samt et nedre felt, ca. 50x45 cm, der atter er overkalket. Den stærkt beskadigede tekst har ikke kunnet tydes.

## INVENTAR

*Oversigt.* Det ældste inventarstykke i kirken er den romanske døbefont af granit, mens en korbuekrucifiksgruppe fra o. 1250-75 er udstillet i Nationalmuseet. Den gotiske fløj altertavle er udført o. 1500, stagerne og det ene af dåbsfadene midt i århundredet, det andet antagelig i begyndelsen af 1600'rne, jfr. graveret årstal 1621. Prædikestolen blev skåret i årene 1625-35, og den ene af klokkerne er støbt 1643, den anden 1864. Fra Vilhelm Tvedes restaurering 1859-61 stammer alterbordspanelet, alterskranken og dørløjen mellem kor og sakristi; stolestaderne opstilledes 1938.

*Alterbord,* muligvis middelalderligt. 1866 noterede synet, at alterbordet var rykket ud fra væggen, hvilket bekræftes af ujævnheder både her og i gulvets overflade. På grund af de faste paneler kan det i dag ikke afgøres, om der er tale om en reel udflytning (sml. Svallerup) eller om bordet blot er blevet afkortet i øst og muligvis øget i vest (sml. Kvanløse s. 118). Bordet, som står ca. 80 cm fra østvæggen, er muret af munkesten og måler 165x85 cm; højden er 119 cm over nuværende gulv.

*Alterbordspaneler,* fra restaureringen i 1860'ernes begyndelse, svarende til Tømmerups, som ligeledes udførtes i forbindelse med istandsættelsen ved Vilhelm Tvede. Foruden forsiden dækkes også nord- og sydsiden af samtidige fyldingspaneler, der alle står med lys egetræsfarve.

†*Alterbordspanel,* omtalt af Høyen 1832 som »slet«, med tre martyrer i et landskab. Det har antagelig været et af de ikke sjældent forekommende paneler fra 1500'ernes første fjerdedel, som kendes i adskillige kirker, f.eks. Årby (s. 1465 med fig. 30-31), Store og Lille Fuglede.

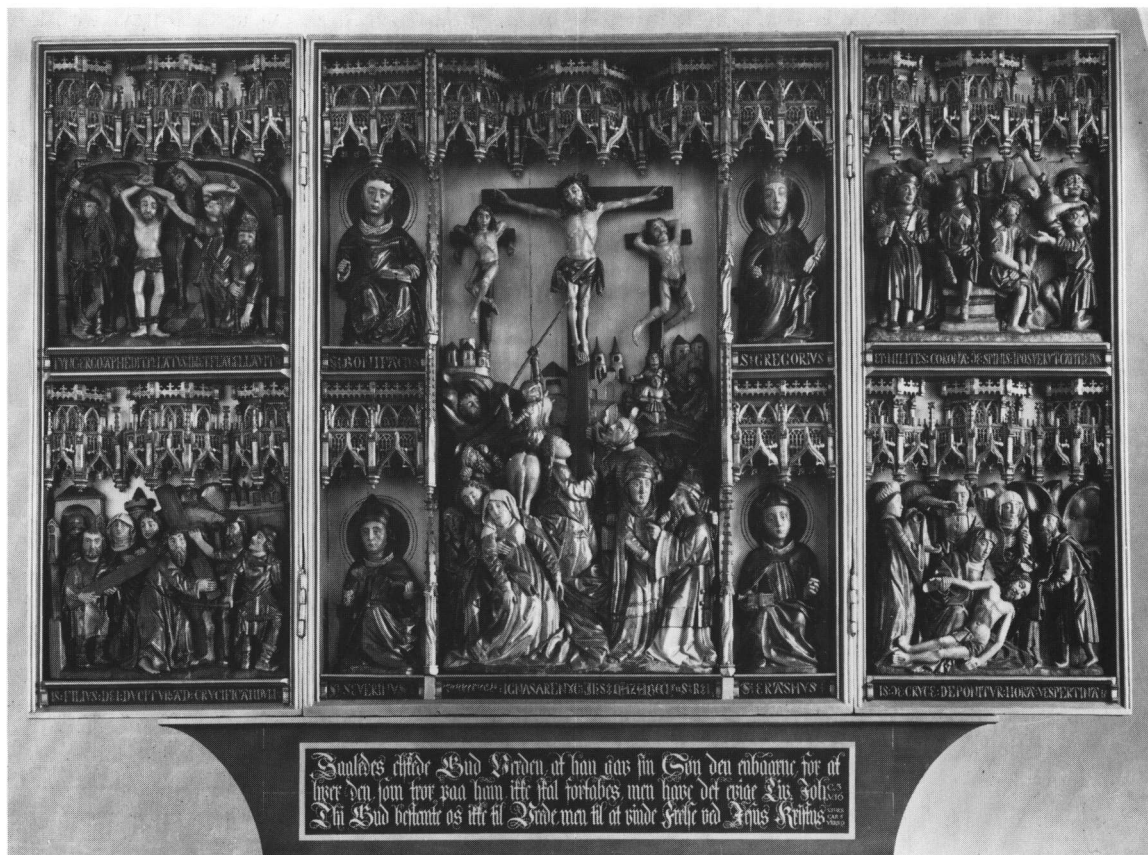


Fig. 24. Altartavle fra o. 1500 med korsfæstelsesfremstilling flankeret af fire siddende helgener i midtskabet og scener af lidelseshistorien i fløjene (s. 1519). EM fot. 1968. - Altar-piece c. 1500 with scene of the Crucifixion flanked by four seated saints (centre compartment), and scenes from the Passion (at each side).

*Alterklæde*, nyt, af rødt fløjl med latinsk kors af guldgalden. †*Alterklæder*. Inventariet 1662 nævner et af rødt fløjl,<sup>10</sup> og 1862 var det af karmoisinrødt silkefløjl med guld,<sup>14</sup> hvilket formentlig vil sige guldgaldener og -kors.

*Altartavlen* (fig. 24) er en gotisk skabstavl fra o. 1500, oprindelig med dobbeltfløje, men nu uden yderfløje (jfr. hængsler på midtskabet). Det tredelte midtskab rummer korsfæstelsesfremstilling flankeret af fire siddende helgener; sideskabene viser scener af lidelseshistorien; ydersidens malerier er gået tabt. Tavlen hviler på en 46 cm høj predella, der er afsavet i begge ender; tidligere sås her maleri af Kristus med sejrspanen. Foruden de to yderfløje mangler også en bladfrise oven på skabene.<sup>34</sup>

Midtskabet måler 208x170 cm og er 18,5 cm

dybt, mens fløjskabene kun er 13 cm dybe. Udvendig kantes de af rundstav på tre sider, foruden er der skråfas. Foroven i alle felter sidder rigt udformede, tresidede baldakiner med stavværk over køl- og spidsbuer i to etager afsluttet af bladfrise;<sup>35</sup> en beslægtet, men dog knap så rig udformning kendes fra altartavlen i Birkerød (DK. Frborg. s.940 med fig. 22). Midtskabet er som nævnt delt i tre felter ved hjælp af vægge, hvis forkant prydes af snoede søjler, der ender i fialespir. I det større midtfelt ses Kristus på korset mellem de to røvere, løftet over menneskemængden: til venstre den gode gruppe, hvoriblandt Maria segnende støttet af Johannes og bagved, dvs. ovenover, Longinus, som med venstre hånd peger på det blinde øje, der bliver seende; med

ryggen mod beskueren desuden en rytter med lanse. Ved korsets fod knæler Maria Magdalene med armene om korstræet, og svarende til hende ses på den onde side en person med tørklæde om hovedet og spanden med eddike i den ene hånd, mens stangen med svampen, som han har holdt i den anden, nu mangler. I forgrunden står to farisæere. I baggrunden, under den onde røvers kors, spiller tre landsknægte, udført i perspektivisk formindskelse, terning om Kristi kjortel. Kristus hænger i strakte, næsten vandrette arme med hovedet bøjet svagt mod højre skulder. Øjnene er omtrent lukkede, det midtdelte hageskæg krøller ligesom hårløkkerne, hvis udformning leder tanken hen på Varpelev korbuekrucifiks, der dateres til 1510-20 og anses for at være beslægtet med Store Fuglede-Næstved gruppen.<sup>36</sup> Det stærkt foldede lændeklæde har snip i begge sider, mest bevæget er den ved højre hofte. De forholdsvis korte lår er usædvanlig magre, fødderne overlagte og med tilsvarende fremhævning af hudfolderne under

naglen. Røverne, hvis kors er placeret bag Jerusalem by, fremstilles med stærkt bevægede arme og ben.

I sidefelterne sidder som nævnt helgener, hvis navne er angivet i smalfelterne under dem; foroven til venstre (mod nord) S. Bonifacius fremstillet som diakon med kort, krøllet hår, halslin og dalmatika (fig. 25), nedenunder S. Severin med mitra, og tilsvarende er forneden til højre (mod syd) S. Erasmus gengivet som biskop og S. Gregor ovenover, dog med den forskel, at han bærer tiara i sin egenskab af pave (fig. 25). Alle har åben bog i den ene hånd, mens det skriveøj, de formentlig har holdt i den anden, nu er borte.

Fløjenes relieffer skal betragtes fra venstre mod højre, dvs. fra nord mod syd, øverste række først. Her ses Hudstrygningen, hvor Kristus står bundet foran pælen omtrent midt i feltet omgivet af soldater med løftede ris. I sydfløjen Tornekroningen: Kristus sidder med hænderne bundet, en af bødlerne vrider torne-



Fig. 25. Altertavledetalje (sml. fig. 24). S. Bonifacius og S. Gregor (s. 1520). N.J. Terman sen fot. 1949. - Detail of altarpiece: St. Boniface and St. Gregory.



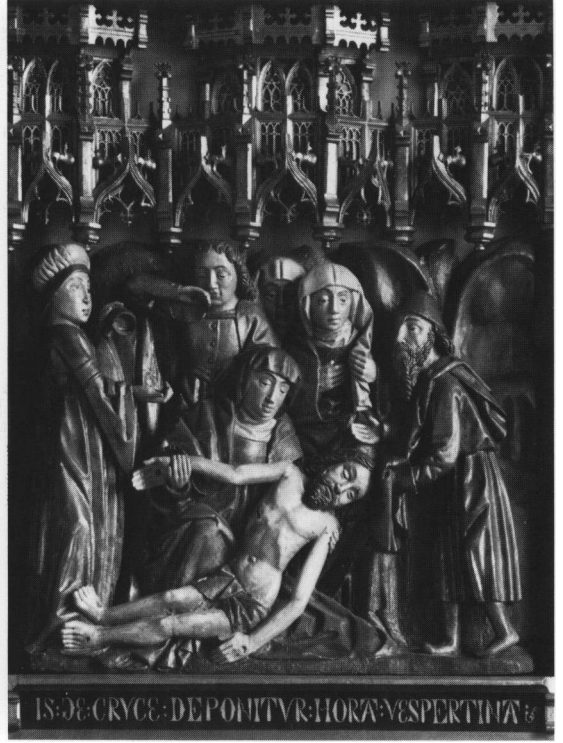


Fig. 26a-b. To felter i altertavlens fløje (sml. fig. 24). a. Korsbæringen. b. Korsnedtagelsen (s. 1521). EM fot. 1968. - 26a-b. Two flanking panels of the altar-piece (cf. fig. 24): a. Christ Carrying the Cross. b. The Deposition.

kronen om hans hoved, de andre vrænger ad ham. I korsbæringsscenen er Simon af Cyrene trådt hjælpende til, mens en af bødlerne trækker Kristus frem. Endelig klagen over den døde Kristus, hvor hans afsjælede legeme er trukket helt frem i forgrunden (fig. 26a-b). Reliefferne er for en del af figurernes vedkommende udført efter stik af Israhel van Meckenem; der er her tale om en serie på 12 passionsscener fra o. 1480, hvorfra dele af forgrundsfigurerne er hentet, mens baggrundsstaffagen enten mangler eller er ændret.<sup>37</sup>

Stafferingen, der stammer fra forrige århundrede, er muligvis udført ved Tvedes restaurering af kirken i 1860'erne.<sup>38</sup> En istandsættelse 1949 bestod hovedsagelig i rensning og udbedring af de mest medtagne steder; dog måtte forgyldningen på baggrunde og rammeværk fornys, og på enkelte af reliefferne ændredes en blå farve til en rød, f.eks. på hustage, ligesom også karmsiderne blev malet røde i ste-

det for gråbrune. I øvrigt er farverne, der ligger på en tynd kridtgrund, hovedsagelig grønne, gule og blå med laseret forsølving; sidstnævnte neddæmpedes noget ved restaureringen, men er stadig dominerende, desuden blev en hvid farve gjort blidere. Figurene har kødfarve; hår og skæg er brunligt. På en af skikkelserne i nordfløjens øvre relief findes kraftige spor i træet efter stemplede borter på klædedragten. Fodskamlerne under reliefferne står sorte med gyldne versalindskriftter på latin refererende til scenerne ovenover: »Ignasarenuc ihs Nazarenus r(ex) i(udorum)« under midtskabets korsfæstelsesfremstilling og under de fire helgenfigurer deres navne: »S: Bonifacivs« og »S: Severinvs« mod nord, »S: Gregorivvs« og »S: E-rasmvs« mod syd. Fløjenes scener er betegnet således: »Tvnc ergo aphēdit Pylatvs Īli [ĪH] et flagellavit«, »et milites corona(vit) de spinis Ī-posverv capiti eivs« (Da greb Pilatus Jesus og piskede ham, og soldaterne satte en krone af

torne på hans hoved) foroven og »is filivs dei dvcitvr ad crvcificandvh« og »is Je crvce depoitvr hora vespertina« (Jesus, Guds søn, føres til korsfæstelsen, de bør tilgives? Jesus fra Nazaret, Jødernes konge, Jesus nedtages af korset) forneden. Teksten henviser til Johannesevangeliet, men ved opmaling er adskillige bogstaver og forkortelser blevet forvansket.

På predellaen var tidligere lagt flade profillister af fyr og enderne var savet af, de rekonstrueredes ved restaureringen 1949, mens listerne fjernedes. I stedet maledes en forgyldt ramme; i det sorte felt indenfor er med gylden fraktur malet: »Saaledes elskede Gud Verden ... Joh. c. 3 v. 16« og »Thi Gud bestemte os ikke til Vrede ... 1.Thes. Cap. 5 Vers 9«. Endnu ved midten af forrige århundrede var et antagelig oprindeligt ↑predellamaleri bevaret; det forestillede Kristus med glorie og korsbanner; på hans højre side var en pave med tiara, på hans venstre en kardinal med rød kappe og hat. Ved hver af dem stod en biskop med »hue« og stav samt en gejstlig med vingekjortel og bonnet.<sup>39</sup> - Malerierne på fløjenes yderside er helt afrensedede.

Et tidligere *altertavlemaleri*, forestillende Kristus stiller stormen på Genesaret sø, blev skænket af (Lucie Marie) Ingemann 1847.<sup>40</sup> Ved sin visitats 16. juli dette år noterede biskop Mynter: Fru Ingemann har malet en ny altertavle, som er meget uheldig og næppe bliver opsat.<sup>41</sup> Af beskrivelsen 1862 fremgår dog, at det skete, idet billedet da var anbragt foran den gotiske altertavle, således at denne var skjult.<sup>14</sup> Maleriet, 170x100 cm, er malet med olie på lærred; den oprørte sø understreges af skibsmasten, der danner diagonal i billedet. Farveholdningen er gyldenbrun med blågrønt hav, dragterne hvide og brune med lidt blå, Kristi kappe lys bordeauxrød. 1918 hang det ligesom nu i sakristiet.

*Altersølv. Kalk* (fig. 27) og *disk*, fra o. 1690. Den enkle, 23 cm høje kalk har cirkulær fod med fodplade, cylinderformet skaft brudt af knop med seks bukledede tunger på over- og undersiden. Imellem tungerne sidder ovale hvælvede bosser; på fire er med versaler graveret:



Fig. 27. Alterkalk fra o. 1690 udført af Jacob Zachariesen Hofmand, Kalundborg (s. 1522). NE fot. 1985. - *Chalice c. 1690 executed by Jacob Zachariesen Hofmand, Kalundborg.*

»Inri«. Samtidigt bæger hvori ny indsats med hældetud; på foden graveret krucifiks. Fodpladen har ovalt mesterstempel (Bøje 1868) med IHM for Jacob Zachariesen Hofmand, der arbejdede i Næstved o. 1681-84 og i Kalundborg fra o. 1685, til han døde 1695. Desuden Kalundborgs bymærke.

Den tilhørende disk, 16,5 cm i tv.m., har delvis udslidt, graveret cirkelkors på fanen, og under bunden to stempler identiske med kalkens.

Enkel, oval *oblatæske*, fra 1830'rne (tidligere læstes nu udslidt 1832), 11,5x8 cm og 4 cm høj. Under bunden og i låget fire stempler: ovalt mestermærke med IM for Peder Jacob Malmberg (Bøje 919), mester 1815-46, delvis udslidt Københavnsmærke, gardeinmærke for Christian Olsen Møller (1831-40) og månedsmærke jomfruen.

*Alterkander.* 1) Muligvis fra 1912, da porcelænskanden var ombyttet med en tinkande.<sup>6</sup> 32 cm høj, slank, med cirkulær fod.

2) Fra ny tid. 19,5 cm høj. På korpus graveret Jesumonogram og kirkenavnet med versaler: »Rørby kirke«. Under bunden stemplet Cohr Denmark Atla EPNS og 32389.

†*Alterkander.* En tinflaske nævnes i inventarierne 1662 og 1667.<sup>10</sup> 1862 omtales en vinkande af porcelæn,<sup>14</sup> muligvis den kande, der anskaffedes 1844,<sup>9</sup> og som 1912 var ombyttet med en tinkande (se nr. I).<sup>6</sup>

*Sygesæt,* fra 1887, bestående af kalk, disk og vinbeholder med oblatgemme. Kalken er 14 cm høj, har cirkulær fod, som når op til knoppen med fire firbladsblomster. Herover trindt skaftled, som svajer ud under bægeret, hvorpå graveret frakturindskrift: »Rørby Kirke« og »1888«. Under mundingsranden og under bunden tre stempler: mestermærke P. Hertz, Københavnsmærke (18)87 og gardeinmærke for Simon Groth. Disken er 8,5 cm i tv. og har graveret græsk kors i bunden. Stempler identiske med kalkens ses under bunden af både disk og vinbeholder. - Opbevares i cylinderformet, læderbetrukket, fløjlsforet *futteral*. Inventariet 1662 opfører en lille sølv †*kalk* og *disk* til syge.<sup>10</sup>

*Alterstager* (fig. 28), o. 1550, 39,5 cm høje. Det koniske skaft har tre næsten lige store skaftringe, hvorimellem er markeret tre spinkle vulstringe. Lyseskålen med lysepig af jern er lidt mindre end fodskålen, men har samme form med tre afsæt, jfr. Skellebjerg s. 1039 med fig. 18. - Syvarmet *stage*, fra 1939, såkaldt Kingostage fra Knud Eibye, Odense.

Et †*røgelsekar* er nævnt i inventarierne 1662 og 1667.<sup>10</sup>

En †*messehagel* af brunt fløj, nævnt 1662, var 1668 så gammel og sønderslidt, at man beko-stede en ny af fint, rødt fløj med guldgalon, foret med sardug. Jens Pedersen syede den med rød og brandgul silke. Guldkniplingerne blev taget af den gamle og genbrugt.<sup>10</sup> 1862 var messehaglen, ligesom alterklædet, af karmoisinrødt silkefløj og guld.<sup>14</sup> Om resternes gen-anvendelse i øvrigt, se †dåbstøj.

*Alterskranke,* antagelig opstillet i forbindelse med istandsættelsen o. 1860,<sup>42</sup> svarende til bl.a. Tømmerups udført ved Vilhelm Tvedes restaurering 1865 (jfr. s. 1429), med søjler af træ. Egetræsmalet.

*Font* (fig. 31), fra 1175-1225, af granit, Kallundborgtype, tv. 69 cm, højde 80 cm. Fonten tilhører samme gruppe som fontene i Udby og Gislinge (s. 477, fig. 11 og s. 580) og kan som disse henføres til det stenhuggerværksted, der har leveret arbejder til medlemmer af Hvidslægten.<sup>43</sup> Foden er formet som et terningkaptæl, hvis felter indrammes af vulst. I buefelterne er på de tre sider udhugget ornament,

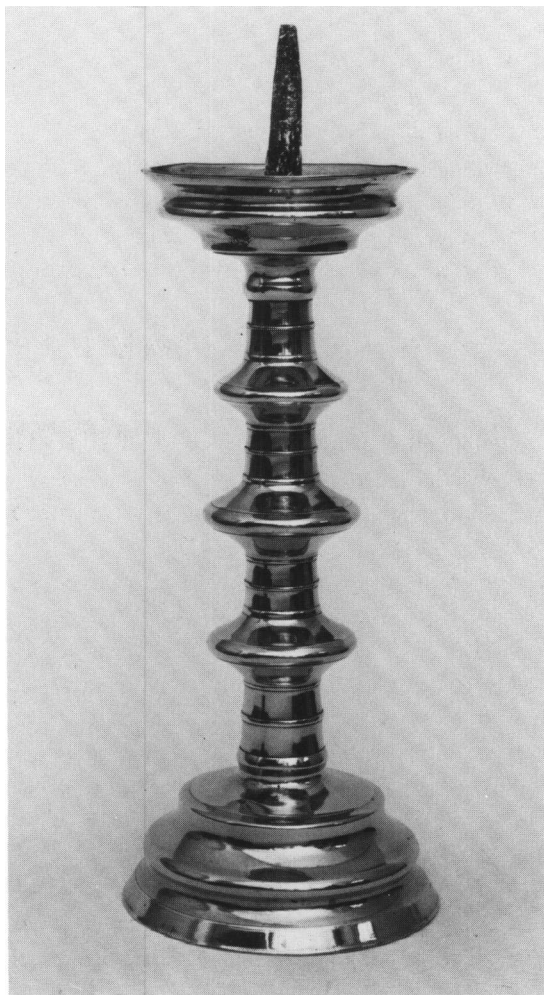


Fig. 28. Alterstage fra o. 1550 (s. 1523). NE fot. 1985. - *Altar candlestick c. 1550.*



på den fjerde en hjort. Den glatte kumme, som er cementeret fast til foden, har tovstav ved mundingsranden; i bunden et afløbshul stoppet med bly. 1909 blev fonten rensat for maling.<sup>6</sup> Opstillet ved nordvæggen, øst for døren til sakristiet.

*Dåbsfade.* 1) (Fig. 29) o. 1550, af messing, tvm. 56 cm. I bunden drevet fremstilling af Syndefaldet med Adam og Eva under Kundskabens træ og Paradisets port til højre. Udenom ses ulæselig minuskelindskrift og yderst to rækker stemplede ornamenter hvorimellem drevet krans af spidsovaler, med skiftevis blomst og blad (sml. Stenløse, DK. Frborg. s. 2378). På fanen ligeledes stemplede ornamenter og et graveret bomærke i skjold med initialerne AS og udvisket årstal (fig. 30). Midt på fadet et par lodninger med kobber.

2) 1621?, af messing, tvm. 38 cm. Fadet er glat med smal fane, hvorpå kun anes graveret skjold med bomærke; endnu 1918 kunne de flankerende initialer tydes som I.L.S. over årstallet 1621. Desuden læses: »CES.PMD«, formentlig påført senere. 1829 anså synet »et andet« døbefad for nødvendigt,<sup>18</sup> men 1862 var der, ligesom i dag, et større og et mindre messingfad,<sup>14</sup> antagelig de nuværende.

*Ny dåbskande,* af messing, 30 cm høj. Under bunden stemplet »Bent Ohrt hand made«. †*Dåbskande.* 1862 var der en kande af tin til døbevand,<sup>14</sup> antagelig identisk med den, der ses på fotografi fra 1918, som er af den ofte forekommende, såkaldte chokoladekandeform, sml. Svallerup.

†*Dåbstøj.* 1668 blev det, der kunne bruges af den gamle messehagel (s.d.) syet om til et dåbs-sjal til sognefolkens børn.<sup>10</sup>

Fig. 29. Dåbsfad af messing fra o. 1550. I bunden Syndefaldet (s. 1524). NE fot. 1985. - *Baptismal dish of brass c. 1550 with scene of the Fall on the bottom.*

Fig. 30. Detalje af dåbsfad (sml. fig. 29): Graveret bomærke og initialerne AS (s. 1524). NE fot. 1985. - *Detail of baptismal dish (cf. fig. 29). Engraved mark and the initials AS.*

Fig. 31. Døbefont af granit fra o. 1175-1225 (s. 1523). NE fot. 1985. - *Granite font c. 1115-1225.*



Fig. 32. \*Korbuekrucifiks og sidefigurer fra o. 1250-75 (s. 1525). I NM2. LL fot. 1987 og 1983. - \*Chancel-arch crucifix and flanking figures c. 1250/1275.

\*Korbuekrucifiksgruppe (fig. 32), fra o. 1250-75, bestående af en Kristusfigur, hvis korstrømper mangler, og to sidefigurer forestillende Maria og Johannes. Den 140 cm høje, slanke Kristus har snoet tornekrone på hovedet, som er bøjet forover mod højre skulder. Håret er strøget om bag ørerne og lægger sig på begge skuldre; et kort, tæt hageskæg ender i småkrøller. Armene

er bøjede, så at de udgør en del af en cirkel. Lændeklædet når ned til knæene, men dækker dem ikke; det har knude ved venstre hofte, og bagved snoet vulst falder en trekantet snip ned over højre side. Knæene er bøjede og drejet lidt mod venstre, hvilket sammen med de strakte, overlagte fødder giver indtryk af en let bevægelse.





Fig. 33. \*Kristus og Maria. Detaljer af korbuekrucifiksgruppe fra o. 1250-75, sml. fig. 32 (s. 1525) i NM2. LL fot. 1983. - \*Christ and Mary. Details of chancel-arch crucifix and flanking figure c. 1250/75, cf. fig. 32.

De langstrakte sidefigurer, 120 cm høje, indtager vanlig sørgende holdning, Maria med hænderne foldede foran brystet (fig. 33), Johannes med højre hånd under kinden. Begge er iført fodsideskjorter med lange, lodrette folder og derover kappe med dybe, v-formede foldeskast. Maria bærer hovedlin, som kun lader en anelse af hendes hår komme til syne; udskæringen rundt om hovedet viser, at der oprindeligt har siddet en krone, som senere er fjernet. Johannes' hår ligger glat som en hue med bukler langs kanten.

Alle figurerne er stærkt hulede i ryggen og har tilproppet hul i hovedet.

Gruppen sammenstilles med den fra Gualöv i Skåne (nu i Lunds universitets historiska museum) og figurerne fra Bro på Gotland (i Gotlands fornsal, Visby); endvidere påpeges ligheden med Herlufsholm-krucifikset af elfenben.<sup>44</sup>

Til de franskpåvirkede arbejder af træ henføres bl.a. også krucifikserne i Ørslev og den sønderjyske Fjelstrup kirke,<sup>45</sup> men værkstedet er hovedsagelig repræsenteret på Sjælland og i Skåne.

Figurerne har kødfarve og på klæderne ret douce rødbrune og mørkere brune, ikke oprindelige farver. Siden 1906 i Nationalmuseet (inv.nr. D7861).

†Korgitter, fra 1800'erne, bestående af et fyldingspanel med en række lave, drejede balustre foroven;<sup>46</sup> det ses på ældre fotografier og er omtalt i kirkesynsbogen 1925,<sup>14</sup> da det skulle males. Elementer fra et ældre gitter har muligvis indgået deri, jfr. omtalen 1689 af kordøren i forbindelse med krucifikset derover.<sup>12</sup>

Prædikestolen (sml. fig. 7) er skåret i årene 1625-35. Den er beslægtet med stolen i Årby (s. 1481) og en gruppe, som anses for at være

udført i Anders Nielsen Hatts værksted i Roskilde. Foruden kurven med opgang og himmel har den også et oprindeligt rygpanel, mens underbaldakinen og den sekskantede bærestolpe, af fyr, antagelig er yngre.

Kurven består af fire fag samt et smallere i forlængelse af opgangspanelet. Fagene, der adskilles af dydehermer, rummer niches med evangelistfigurer. Nærmest opgangen er, muligvis sekundært, anbragt en stående Evafigur;<sup>47</sup> derefter følger Mattæus med englen holdende blækhus (fig. 35), Markus, hvis løve foruden blækhuset også bærer et penalhuss (fig. 34), Lukas med oxen, som har blækhuset på hovedet, og til sidst Johannes med ørnen. Hermerne symboliserer Troen med nyt kors,<sup>48</sup> Håbet med anker og fugl, Kærligheden med et barn på armen (den anden hånd fornyet), Retfærd med sværd og vægt, Klogskab med slange og fornyet spejl i den anden hånd og til sidst Styrken med søjle. Eva, i det første fag, synes ligesom parallellen i Årby (nu i Kalundborg Museum) skåret efter stik af Barthel Beham (1502-40) eller broderen Hans Sebald (1500-50).<sup>49</sup> Placeringen er ikke almindelig. Den mulighed foreligger, at der har været en tilsvarende Adam, således som det er tilfældet på det stik, hvorefter Eva synes at være skåret, og som det kendes fra Stange kirke i Norge, hvor en jævnaldrende fremstilling af Adam og en tilhørende Eva flankerer døren til prædikestolsopgangen.<sup>50</sup> En Adam-figur er dog på intet tidspunkt omtalt.

Evangelistfigurerne står på en lille konsol, der bryder nichens indrammende tungkant og går ned i bruskværkskartouche. Felternes pilastre er opløst i udtrukne volutter; i de bredere felter er der desuden bladværk. Sviklerne udfyldes af engle med palmeblade eller strengeinstrument i den ene hånd og bladguirlande med frugt bundt i den anden, eller af fugle med tilsvarende guirlande i næbbet. Over Evafiguren sidder englehoved med udbredte vinger.

Dydehermerne bærer joniske kapitæler med udtrukne volutter, og på skafterne ses frugter ophængt i bånd fæstnet i ring.

Postament og gesims brydes på hjørnerne af



Fig. 34. Prædikestolsdetalje (sml. fig. 7): Felt med evangelisten Markus (s. 1527). NE fot. 1985. - Panel of the pulpit showing figure of the evangelist St. Mark (cf. fig. 7).

små fremspring med rudebosse; mellem postamentet og storfelterne er indskudt et karnisformet led med fladsnit på undersiden. På hjørnerne knægte sidder diademhoveder fra 1905.<sup>51</sup>

Opgangen har to glatte felter indrammet af pilastre med skællagte skiver på snor og små joniske kapitæler, mens rygpanelets to arkadefelter flankeres af hermer: Mådehold med kande og bæger og Uskyld fremstillet som kvinde med lam; i midten ses David med harpe. Skafternes frugtphæng svarer til kurvens, mens arkadernes omløbende ramme smykkes af slyngbånd.

Den uregelmæssigt seksidede himmel har fordybet felt af samme form på undersiden. Udvendig bærer kraftige knægte den fremspringende kronliste. På hjørnerne bøjler med englehoved, og mellem tre kartouchetopstykker, ligeledes med englehoved, drejede spir.



Fig. 35. Prædikestolsdetalje (sml. fig. 7): To fag med Eva og evangelisten Mattæus adskilt af dydehermer; først Troen med nyt kors, dernæst Håbet og Kærlighed (s. 1527). NE fot. 1985. - Detail of pulpit (cf. fig. 7). Two panels with Eve and St. Matthew separated by terms representing Virtues; the first (not identified) is followed by Hope and Charity.

Billedskærerarbejdet er tydeligvis beslægtet med værker udgået fra Anders Nielsen Hatts værksted i Roskilde, f.eks. stolen i Ubby, som fra kirkeregnskabernes udgiftsposter vides at være hentet der. Dog adskiller den sig så meget, at den snarere må anses for et elevarbejde, muligvis udført af Søren Jacobsen, der var født i Rørby og 1623 kom i snedkerlære hos Anders Nielsen (Hatt) i Roskilde.<sup>52</sup>

Den nuværende staffering, der fremdroges 1905, jfr. indskrift med blålige versaler indvendig på himlen: »Istandsæt af Niels Termansen Aar 1906 29. Nov.«, genfremstiller antagelig i hovedtrækkene den oprindelige, udført på kridtgrund. Mest dominerende er nichernes grågrønne farve og hermeskafternes blågrønne, foruden en rød; i øvrigt er der brugt brunt som bundfarve og grønt i nicherne. Meget guld samt grøn og rød lasur er fremherskende. Friserne er blå med nye, gyldne frakturindskrifter: »I Jesu Navn skal hvert Knæ bøje sig ... 1 Joh. 4,19« og i himlens frise: »Ære være Gud i det høieste ... Luc. 2,14«. Underbaldaki-

nens malede beslagværksdekoration er møderne.

Afhugninger på vægpillen mellem tredje og fjerde fag i sydsiden lader formode, at stolen engang har stået her, utvivlsomt af hensyn til de kirkegængere, der sad i nordkapellet (jfr. †stolestader). Nu står den vest for sydvæggens andet vindue.

*Stolestader*, 1938, med glatte, foroven fladt afrundede gavle. Staderne, der er tegnet af arkitekt Marinus Andersen, udførtes af tømremester Hans Andersen og maledes af Kærholt Nielsen. De står med mørkebrune gavle og røde sæder.

†*Stolestader*. 1) 1582. På øverste mandsstol læstes: »1582 er dette Arbeid giord« og på den tilsvarende kvindestol: »Karen Rasmusdather« samt »Salvabitur mulier per filiorum generationem si permanserit in fide et dilectione cum sobrietate 1582« (1 Tim. 2,15).<sup>53</sup> 1668 gjorde Christoffer Jensen snedker en ny lukket stol og flyede andre med bund og sæder.<sup>10</sup> 1689 blev alle stolene repareret, bl.a. fik 24 karlestole nye

Fig. 36. Maleri af Korsbæringen skænket til kirken 1873, antagelig malet i 1700'rne (s. 1530). Robert Smalley fot. 1981. - *Painting of Christ Carrying the Cross presented to the church in 1873, presumably painted in the 1700s.*



Fig. 37. Maleri af Korsfæstelsen skænket til kirken 1873, antagelig malet i 1700'rne (s. 1530). Robert Smalley fot. 1981. - *Painting of the Crucifixion presented to the church in 1873, probably painted in the 1700s.*



døre, to nye stader gjordes på pulpituret og alle stole i kapellet (sml. s. 1506) fik nye fødder og bunde.<sup>12</sup>

2) 1848, med udsavede gavle og åbne rygge. Kendt fra ældre fotografier.

Et *†bord* og *†stole* i sakristiet omtales 1689 i forbindelse med en reparation.<sup>12</sup>

*†Degnestol*. 1862 nævnes kirkesangerens stol i koret.<sup>14</sup>

En *pengeblok* svarende til bl.a. Ubbys ønskedes 1904 flyttet ind i flugt med stolerækken.<sup>6</sup> Nu står den på loftet over nordre våbenhus.

To *små pengebøsser*, fra 1982,<sup>14</sup> af træ. To ens *\*pengebøsser* af messing opbevares i Kalundborg Museum (inv. nr. 6075-a-b). *†Pengebøsser* og *†tavler*. Inventariet 1862 opfører foruden fattigblokken en bøsse af messing med fod (sml. Lille Fuglede) samt to tavler.<sup>14</sup>

*Dørfløje*. Ældst er antagelig døren til tårntrappen, fra 1700'rne?, flammeret udvendig og med gammel *lås* indvendig. De andre døre er fra 1800'rne, indgangsdøren til sakristiet muligvis fra århundredets begyndelse, mens døren mellem sakristi og kor indsattes ved Tvedes restaurering i begyndelsen af 1860'erne. Den er identisk med en dør anbragt på tilsvarende sted i Tømmerup (s. 1431, fig. 29) og krones af trekantgavl over bosseindrammet arkade; forinden er der to rudebossefyldinger. Dørfløjen mellem våbenhus og skib svarer til dør nr. 2 i Svallerup. Indgangsdøren har i nyeste tid fået en ferniseret beklædning på ydersiden, i øvrigt er dørene chokoladebrune eller egetræsfarvede.

Et *†pulpitur* er omtalt 1689 i forbindelse med en reparation af nogle stole derpå,<sup>12</sup> sml. uregelmæssigheder i hvælpillerne ved skibets vestvæg.

*Orgel*, bygget 1945 af Marcussen & Søn, Åbenrå. Tegnet af Marinus Andersen. Ét manual med fem stemmer: Gedakt 8', Spidsgamba 8', Principal 4', Oktav 2', Nasat 1W. I kirkens vestende. Et *†harmonium*, der nævnes 1892,<sup>6</sup> stod på en forhøjning ud for det nordre våbenhus,<sup>54</sup> indtil det 1939 flyttedes til kirkens vestende.<sup>55</sup>

*Salmenummertavler*, antagelig fra 1836, da der burde anskaffes tre tavler;<sup>9</sup> inventariet 1862 op-

regner fem,<sup>14</sup> og 1904 ønskedes tre hjælpetavler til angivelse af salmer ved dåb, skrifte- og altergang.<sup>6</sup> De glatte, sortmalede tavler med søm til metalnumre, har udsavede buetunger foroven. Med hvid fraktur er malet: »Før Prædiken« og »Efter Prædiken«.

To store *malerier* (fig. 36-37), med bibelske motiver, som 1873<sup>56</sup> blev skænket af enkepastorinde Røgind, er formentlig udført i 1700'rne. De har samme mål, 116x134 cm (lysningsmål), og er malet med olie på lærred, indsat i nyere rammer. Det ene forestiller Korsbæringen, det andet Korsfæstelsen.

Billedet af Korsbæringen er malet efter forlæg i Merians bibel 1627, mens der til korsfæstelsesfremstillingen er benyttet flere forlæg, således er Maria og Johannes samt røverne, men ikke korsene, udført efter stik i Visscher-serien signeret Abraham van Diepenbeeck (1596-1675).<sup>57</sup>

Farverne er afdæmpede, landskabet brungrønt, himlen gråblå med mange grå skyer, mørkere i korsfæstelsesbilledet end det andet. Dragterne er røde, blå, bleggørne og hvide. Over den korsfæstede hænger skriftrulle, hvorpå der med sorte versaler er malet: »Jesus Nazarenus rex judeorum«.

I sortmalede rammer med forgyldte lister. Tidligere på skibets nordvæg, hvorfra de fjer-

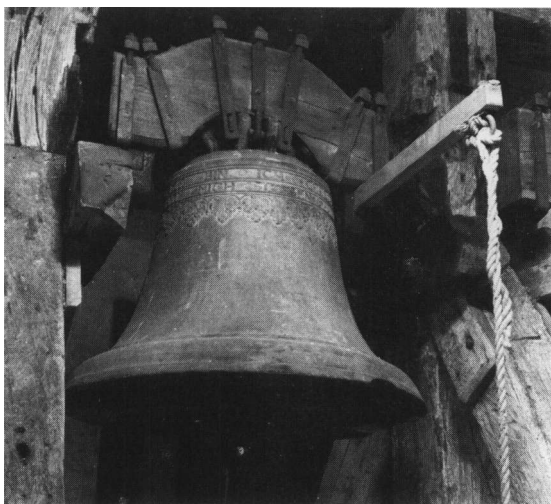


Fig. 38. Klokke nr. 1 støbt 1643 af Claus van Dam (s. 1531). LL fot. 1980. - Bell no. 1 cast in 1643 by Claus van Dam.



nedes, da der 1982 afdækkedes kalkmalerier. Nu henstillet på loftet over nordre våbenhus.

Tre *lysekroner*, fra 1948,<sup>58</sup> i barokform. I skibet. †*Lyseholder*, middelalderlig, jfr. spor i indvielseskers på skibets nordvæg (sml. s. 1514 og fig. 22).

*Kirkeskib*, ophængt 1952, fuldskib, model af skoleskibet Danmark. Bygget af Lauritz Larsen, Odense, skænket af grosserer Stenberg, København.<sup>59</sup> I tårnbuen.

†*Hatteknager* på muren ønskedes 1929 fjernet og nye i stedet anbragt på stoleryggene.<sup>6</sup>

En †*ligbåre* opføres i inventarierne 1662 og 1667.<sup>10</sup>

*Klokker*. 1) (Fig. 38) 1643, støbt af Claus van Dam. Tvm. 95,5 cm. Om halsen versalindskrift i to linjer mellem dobbelte rammelister: »Dvrch das Fever vnd Hitze bin ich geflossen Meister Claves vam(!) Dam hat mich gossen anno 1643«. Dobbeltrosetter skiller ordene, og under indskriften ses en palmetbort. På legemet to reliefmedaljoner, den ene visende Kristi gravlæggelse og den anden S.Jørgen.

2) 1864,<sup>6</sup> ifølge indskrift på slagkanten »Støbt i Anker Heegaards Etablissement Frederiksværk 1864 ved J. Krog«. Tvm. 110 cm. På legemet ses adelskronet monogram for Christian Albrecht Lerche til Lerchenborg og på den modsatte side første strofe af Brorsons salme »O vågner op af Verdens drømme« (Den danske salmebog nr. 466, citeret efter ældre udgave).

Begge klokker hænger i vuggebom.

†*Klokker*. 1508, med indskrift »i meget ulæselig stil«: »Jelp Jhesus Maria Anna et S(an)cte Susanne mdviii«. <sup>60</sup> 1808 var klokken ubrugelig, men synes først 1864 at være blevet omstøbt, jfr. klokke nr. 2.

*Klokestol*, 1859, af eg, med dobbelte skræstivere og krydsbånd under klokkerne.<sup>9</sup>

## GRAVMINDER

*Epitafium* (fig. 39), 1759. Forrige sogne­degn Rasmus Bæck, barnefødt i Jydland i Wirklund Bye 12. febr. 1704, tjent fra sit 16. år, dels som proceptor (huslærer), dels stedse som skoleme-



Fig. 39. Epitafium 1759 over sogne­degn Rasmus Beck (s. 1531). N.J. Termansen fot. 1953. - *Wall monument 1159 to the parish-clerk Rasmus Beck.*

ster og til sidst som sogne­degn i Rørbye fra 1745. »Gud give mig (!) med alle tro Christne ...«.

Tavle, 61x43 cm, indskrifter i håndskrevet fraktur på papir. Inden for en volutramme er på tavlen hæftet zigzagbånd med beskrevne papirstrimler under glas, omkransende snitværksarbejder; øverst krone over papirstrimmel: »Vær tro til Døden Jeg vil give dig Liffens Krone«. Herunder spejlmonogram: RB; på tavlens midte gravskriften, omgivet af bladværk. Epitafiet krones af to plumpe engle, der holder tavle med gravvers, ligeledes på papir. Stafferingen er hvidlig og brungullig på sort baggrund; englene har lys karnation og forgyldte vinger. På tavlens flade er med hvidt malet årstallet 1759. På korets sydvæg.

*Gravsten* (fig. 40), o. 1707, over Niels Holgersøn Brvvn, sognepræst for Rørby menighed, \*1668, antog sig det besværlige hyrdeem-



Fig. 40. Gravsten over sognepræst Niels Holgersen Bruun, †1707 (s. 1531). Ulla Haastrup fot. 1968. - Tombstone of the vicar Niels Holgersen Bruun, †1707.

bede 1696, †1707, efterlod sig, foruden sin hustru M(aren) S(ørens) D(atter) G(ram), to vidnesbyrd om sin beklagelige skilsmisse. Oplysningerne om afdøde indgår i en længere gravtale, muligvis forfattet af hans søstersøn, Vilhelm Lindam.<sup>61</sup> Rødlig kalksten, 126x82 cm, med fordybde versaler. I hjørnerne rosetter og på midten - omkring personaloplysningerne - liggende oval, hvis svikler udfyldes af blomster. 1861<sup>63</sup> i gulvet i sakristiet, hvor den stadig befandt sig 1881 og 1918; nu ophængt på korets østmur.

†*Begrav eiser*. Synet anfører 1860,<sup>62</sup> at provst Kraiberg (†1796) er hensat i en muret begravelse under våbenhuset.

1689<sup>12</sup> fik en snedker løn for diverse arbejder, bl.a. retning afskriftestolen, som var forfalden

på grund af en nedsunken grav. 1830 mente synet, at en gammel begravelse inden for søndre kirkedør burde opfyldes.<sup>18</sup>

\**Gravudstyr* (fig. 41-42), o. 1710, der tidligere hang i kirken, har muligvis tilhørt ritmester Ditlev von der Heide, †1714,<sup>63</sup> jfr. to †gravfæner i Svallerup. Udstyret består af en bryst- og en rygplade til et *harnisk*; alle kanter er pyntede med fladrundhovedede messingsøm og på brystpladen er fastgjort Frederik IV.s kronede spejlmonogram i messing, der muligvis har været forgyldt. Nu i Kalundborg Museum (inv. nr. 4783). En *kårde*, sandsynligvis en dansk officerskårde o. 1710,<sup>64</sup> med kårdefæste og parérplade af messing med spor af forgyldning; klingen er brækket, skeden mangler, medens kvasten - i guldtrækkerarbejde - er i behold (inv. nr. 4785). Et par *sporer*, monteret med brede læderstykker, fuldender udstyret (inv. nr. 4784 A-B).

1848<sup>60</sup> på kirkens nordmur, over for en tilhørende †*mindetavle*, hvis indskrift »Tiden og Menneskeheden« havde udslettet. 1881 på kirkens søndre væg, 1918 på tårnvæggen, hvorfra synet 1929<sup>6</sup> ønskede det flyttet til sakristiet. Siden 1938 i Kalundborg Museum.

En forsølvet \**egeløvskrans*, skænket af »Venner i Rørbye Sogn« til minde om Karen Ernstsen, findes i Kalundborg Museum (inv. nr. 10.922).

*Kirkegårdsmonumenter*. 1) O. 1840. Robert Budde, sognepræst i Rørby, \*7. sept. 1780, †26. marts 1840. Stele af sandsten, 137x62 cm, med indfældet marmortavle, 73x44 cm; indskrift med fordybde versaler. Opstillet ved sakristiets nordmur.

2) O. 1887. Christian Ditlev Ammentorp Voigt, \*27. aug. 1820, †12. juli 1887, sognepræst i Vanderup i Slesvig 1851-1864, sognepræst i Rørby 1873-1887.

Henriette Sophie Voigt, f. Banner, \*31. juli 1822, †6. febr. 1895. Citat fra Matt. 11,28. To marmortavler - hans 78x51 cm, med tagformet øvre afslutning, og hendes, tilkommet o. 1895, 43x51 cm - sammensat til et ialt 122 cm højt monument; indskrift med fordybde versaler.



Fig. 41. \*Kårde og sporer fra gravudstyr o. 1710, tilhørende ritmester Ditlev von der Heide, †1714, nu i Kalundborg museum (s. 1532). EM fot. 1964. - \*Rapier and spurs, part of the sepulchral equipment c. 1710 of cavalry captain, Ditlev von der Heide, †1714.



Fig. 42. \*Harnisk fra gravudstyr o. 1710, tilhørende ritmester Ditlev von der Heide, †1714, nu i Kalundborg museum (s. 1532). EM fot. 1964. - \*Armour, part of the sepulchral equipment c. 1710 of cavalry captain, Ditlev von der Heide, †1714.

Indmuret i østmuren på nordre våbenhus, ved familiegravsted, der tillige omfatter 3), o. 1916, over Vilhelmine Henriette Banner Voigt, \*3.juni 1854, †25.juli 1916. - Hvid marmortavle, 74x48 cm, indskrift med fordybede, sortmalede versaler. Op ad skibets nordmur.

*Støbejernsgitre* kranser dels familien Ernstsens gravsted i kirkegårdens sydøsthjørne, dels et gravsted vest for kirken. I Kalundborg Museum findes tre \*smede- og støbejernsfragmenter fra gravmonumenter, fremstillet af smed Mørch i Kalundborg o. 1860, bl.a. en støbt vase med flamme, der har kronet et kirkegårdsmonument (inv. nr. 259 A-C).

#### KILDER OG HENVISNINGER

LA. *Ars hrd.s provstis arkiv*. Forskellige sager 1688-94. - *Ars-Løve hrdr.s provsti*. Synsprotokol 1862-1932. - *Ved embedet*. Kirkesynsbog for Rørby kirke 1861-19(85). - Se i øvrigt arkivalier for Holbæk amt i almindelighed s. 50.

NM2. Indberetning til Oldsagskommissionen 1809, klokkeindberetning til Uldall 1893. Indberetninger ved J. B. Løffler 1881 (bygning og inventar), Chr. Axel Jensen 1905 og 1918 (prædikestol) og 1918 (bygning), Hugo Matthiessen og Chr. Axel Jensen 1918 (inventar), C. M. Smidt 1928 (kirkelade), Niels Termansen 1932 samt N. J. Termansen 1946 og 1949 (altertavle), N. J. Termansen 1953 (epitafium), R. Smalley 1981 (kalkmalerier), R. Smalley og Henrik Græbe 1983 (kalkmalerier), Peder Bøllingtoft 1983 (kalkmalerier). - Bygningsbeskrivelse ved Hugo Johannsen, kalkmalerier ved Henrik Græbe, inventar ved Marie-Louise Jørgensen og Birgitte Skov-Jakobsen, gravminder ved Henrik Larsen. Redaktionen afsluttet 1986.

*Tegninger*. NM2. Font ved J. B. Løffler 1881. - Plan ved Charles Christensen 1921. - Snit ved Jan Gehl og Lars Gemzøe 1982. - *Kunstakademiets bibliotek*. Tre blade med restaureringsforslag ved Vilhelm Tvede: Tårnets taggavl 1859, våbenhus og vindue 1861.

*Notebøger*. NM2. N. L. Høyen XII, 12. - Henry Petersen XIII, 45 f.

<sup>1</sup> DiplDan. 2. rk. III nr. 309 og 311.

<sup>2</sup> Repert. nr. 5375, 5435 og 8824.

<sup>3</sup> Landebogen s. 134.

<sup>4</sup> RA. DaKanc. A28. 1630-1702. Fortegnelse og div. dok. vedr. kirker og sognekald.

<sup>5</sup> Kronens Skøder III, 237.

<sup>6</sup> LA. Ars-Løve hrdr.s provsti. Synsprot. 1862-1932.

<sup>7</sup> Andre paralleleksempler i amtet er opregnet i Røs-næs (s. 1348 og note 16).

<sup>8</sup> Nævnte år udbedrede de to mestre 20 favne ring-mur og nedbrød fire favne i nord, der stod for fald, jfr. note 10.

<sup>9</sup> LA. Ars-Løve hrdr.s provsti. 1831-61. Synsforret-ningsprot.

<sup>10</sup> RA. Rtk. Rev. rgsk. Kirkegsk. 1661-72. Kalund-borg og Sæbygård amter.

<sup>11</sup> RA. Københavns Universitets arkiv. 41.03.03. Patronatssager vedr. Trinitatis kirke. 1661-1740. Diverse.

<sup>12</sup> LA. Ars hrd.s provstis arkiv. Forskellige sager. 1688-94.

<sup>13</sup> LA. Stiftsovrighedsarkivet. 1730-34. En del kirke-syn m.m.

<sup>14</sup> Ved embedet. Kirkesynsbog. 1861-19(85).

<sup>15</sup> Loftsbjælkerne har været bindbjælker for tagvær-kets spær og på undersiden uden for murene forsyn-et med en sugfjæl, således som det kendes fra især jyske kirker, jfr. dog tillige Ubby (s. 1544). For Sjæl-lands vedkommende synes loftsbjælkerne oftest, i de tilfælde hvor spor heraf er bevaret, at være indkaps-let af murværk på alle tre sider, jfr. Kagstrup (DK. Kbh. Amt s. 1064, fig. 3); endvidere i amtet Havrebjerg og Gørlev (s. 1087 og 1183 med fig. 10). Oprindelige loftsbjælker fungerende som bindbjæl-ker for spærene er på Sjælland bevaret i Højerup (DK. Præstø s. 361).

<sup>16</sup> Jfr. eksempelvis de nærliggende Finderup og Gør-lev (s. 1155 og fig. 4-5 og 9; s. 1184 og fig. 3-5). Jfr. desuden Hans Stiesdal: Tidlige sjællandske og lol-land-falsterske vesttårne, i Kirkens bygning og brug. Studier tilegnet Elna Møller, 1983, s. 22, 34.

<sup>17</sup> RA. Kultusmin. I.Dep. 1848-1916. Journalsager.

<sup>18</sup> LA. Holbæk amts provsti. 1808-23. Synsforretn.

<sup>19</sup> Ved embedet. Kaldsbog for Tjæreby og Alsønde-rup sognekald 1738-93.

<sup>20</sup> I de afdækkede felter ses i vestkappen et udsnit af Piskningen, i nordkappen Tornekroningen; prøve-hugning er ikke udført i de øvrige kapper.

<sup>21</sup> Motivet genfindes allerede i Strängnäs domkirke o. 1400, (SvK. Södermanland 1:3, vol. 189, 1982, s. 122), og er ikke ualmindeligt i 1400'rne, jfr. Otte-strup (DK. Sorø s. 670), Tuse (s. 600) og Nr. Herlev (DK. Frborg. s. 1946).

<sup>22</sup> Et yndet motiv for vellysten, således på Christof-fer II.s gravmæle i Sorø klosterkirke (DK. Sorø s. 83, fig. 58), eller f.eks. i Højelse (DK. Kbh. Amt s. 1245, fig. 10) og Mørkøv (s. 789, fig. 18) hvor djævlen rider på kvinde, som utugtiges straf.

<sup>23</sup> Motivet kendes bl.a. fra Bregninge kirke (Skip-pinge hrd.) og S. Peder i Næstved.

<sup>24</sup> Knud Banning: Michael Sjølevejer, i Kirkehist-Saml. 1971, s. 25-44.

<sup>25</sup> Som barmhjertighedens helgen er Jomfru Maria den oprindelige skærmkappehelgen, men i løbet af 1400'rne benyttes motivet også til andre, hvorved der i Rørby kan være særlig grund til at tænke på S. Laurentius, der hjælper med sjælevejningen i de nært beslægtede kalkmalerier i Tybjerg (DK. Præstø s. 612, fig. 6).

<sup>26</sup> Motivet med djævelen, der noterer snakkende kir-kegængere, kendes allerede fra romanske kalkmale-rier. Jfr. Ebbe Nyborg: Fanden på væggen, 1978, s. 66. Fanden noterer også i Roskilde domkirke, S. Birgitte kapel (DK. Kbh. Amt s. 1607, fig. 279). Motivet er i Sverige hovedsagelig knyttet til det bir-gittinske maleri, jfr. Bengt Söderberg: De gotländ-ska passionsmålningerne, Stockholm 1942, s. 309f.

<sup>27</sup> Bjældehalen blev båret af de fornemme for at på-kalde sig opmærksomhed i handelsbyernes folke-mængde, så de kunne komme frem, jfr. billedet af den danske foged Jens (Jösse) Eriksen på korstolene i Västerås domkirke og Poul Nørlund: Klædedragt i Oldtid og Middelalder, i Nordisk Kultur XV, 1941, s. 75, fig. 75.

<sup>28</sup> H. Græbe og P. Bøllingtoft: Rørby kirkes kalkma-lerier, i NMArb. 1983, s. 77.

<sup>29</sup> I konserveringsarbejdet deltog to elever fra Det kgl. danske Kunstakademi, Konservatorskolen, med grundige tekniske undersøgelser, fremlagt som: Af-gangssopgave november 1982, Herman Andersson og Peder Bøllingtoft, Kunstlinien, Hold IV, Bd. 1-3; vedr. UV-fluorescens og natriumlys, jfr. P. Bølling-toft, Bd. 1, s. 156-165.

<sup>30</sup> Jfr. Bengt Söderberg: Svenska kyrkomålingar från medeltiden, Stockholm 1951, s. 151 f., samt littera-turoversigt Undløse (s. 396, note 38-40).

<sup>31</sup> Jfr. Sigrid Braunfels-Esche: Sankt Georg, Mün-chen 1976, s. 171, fig. 165 fra Jean le Maingres tidebog o. 1405.

<sup>32</sup> DK. Frborg. s. 1069f.

<sup>33</sup> Undløse s. 373 samt SvK. Södermanland 1:3, Strängnäs domkyrka (vol. 189), 1982, s. 63f.

<sup>34</sup> Et korsblad og en hjørneliste af eg, begge med spor af caput mortuum opbevares i Nationalmuseet (inv. nr. D1458 og 1459/1961).

<sup>35</sup> Ved istandsættelsen 1932 konserveredes og repare-redes en mængde brud, især i gitrenes kølbuer, der ligesom også nogle af reliefferne var angrebet af orm. Under restaureringen 1949 måtte fornyelser i form af jernsøm og -torne i Jesu tornekroner bibehol-des ligesom bløstøbt stavværk og nyere krabbeblade ikke lod sig fjerne uden at volde større skade.

<sup>36</sup> Jfr. DK. Præstø s. 409 med fig. 7, med henvisning til Beckett: DaKunst II, 182. I Kunsthistorisk over-sigt (s. 1074) tilskrives det »Stevnsgruppen«.

<sup>37</sup> Se Fifteenth century engravings of northern Euro-pe. Catalogue by Alan Shestack, 1967, nr. 183-194.

<sup>38</sup> 1865 noterede synet, at den udskårne gamle alter-

tavle med stor bekostning var restaureret (jfr. LA. Bisparkivet. 1862-79. Kirkesyn). Følgende indskrifter ses bag på tavlen: På bagsiden af predellaen med okkerfarvet fraktur: »I Lærugreen 75« og med blyant: »Dencher Pedersen maler 17/3 99«. På nordfløjen med gullig antikva: »Istandsæt 1949 under Nationalmuseet N.J. Termansen« og »Reinholdt Haunsen 3. 12.1930 Gørlev«.

<sup>39</sup> Frederik Algreen-Ussing: Historisk-topographiske Efterretninger om Arts-Herred, Kalundborg 1861, s. 40. - En farveprøve fra predellaen indleveredes 1952 til Nationalmuseet. På kridtgrunden ses en mørkegrøn bundfarve hvorpå et sløjfelignende ornament i mørkerøde og gullighvide lasurfarver (inv. nr. D149/1952).

<sup>40</sup> Jfr. kirkesynsbogen (note 14), hvor det noteres, at vedligeholdelsen er kirkeejeren uvedkommende.

<sup>41</sup> Mynster: Visitatsdagbog II, 33.

<sup>42</sup> 1862 var der knæfald med trægelænder og betrukket med skind (jfr. note 14). Først 1866 (note 6) noterede synet, at altret var forsynet med nyt gelænder og knæfald.

<sup>43</sup> Jfr. Butterup (s. 72) og Mackeprang: Døbefonte s. 94. Om stenhuggerarbejder udført på bestilling af Hvide-slægten, se Otto Norn: Rhinlandsk Stil paa Sjælland, i Nordisk medeltid. Konsthistoriska studier tilägnade Armin Tuulse, Stockholm 1967, s. 102 f.

<sup>44</sup> DK. Sorø s. 1131 med fig. 19. Af litteratur, hvor Rørby-gruppen nævnes, kan følgende anføres: Adolf Anderberg: Studier öfver skånska triumfkrucifix, Lund 1915, især s. 38-43, Hans Wählin: Fransk Stil i Skånes medeltida träskulptur, Lund 1921, s. 61-68, Beckett: DaKunst. II, 127-30, Monica Rydbeck: Randanteckningar till en avhandling om skandinavisk träskulptur från 1200-tallet, i Konsthistorisk Tidskrift XX, 1951, s. 81-87, Aron Andersson: Medieval wooden sculpture in Sweden, II, 1966, s. 63 f., endvidere Ebbe Nyborg og Verner Thomsen: Roskilde domkirkes triumfkrucifiks, i NMArb. 1983, s. 187-209.

<sup>45</sup> DK. Præstø s. 927, fig. 7 og Sjyll. s. 607, fig. 11.

<sup>46</sup> Balustrene opbevares i en papkasse på våbenhusloftet.

<sup>47</sup> Ifølge indb. 1905 var figurens fødder da savet af.

<sup>48</sup> Indtil istandsættelsen 1905-06 stod Styrken nærmest opgangen.

<sup>49</sup> Jfr. Biblische Historien Figürlich fürgebildet. Hans Sebald Beham. [Pauli 271-1] London.

<sup>50</sup> Jfr. Christie: Ikonografi I, fig. 16 og II, 13. Peter Poscharsky: Die Kanzel, Gütersloh 1963, s. 129.

<sup>51</sup> De afløste nyere, drejede knapper.

<sup>52</sup> LA. Lavsarkiver. Roskilde snedkerlavs protokol. 1611-86.

<sup>53</sup> NM2. Håndskriftsaml. J. H. Larsen: Bidrag til topografisk beskrivelse 1849.

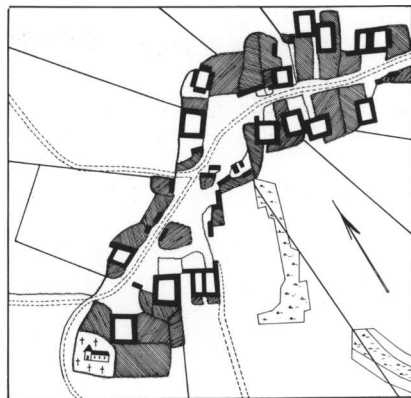


Fig. 43. Landsbyplan 1787. - Village map.

<sup>54</sup> Jfr. fotografi yngre end 1905. I NM2.

<sup>55</sup> Jfr. korrespondance i NM2.

<sup>56</sup> Kirkesynsbogen (note 14) anfører, at vedligeholdelsen er kirkeejeren uvedkommende.

<sup>57</sup> Schut-Visscher: Bibelsche Historien, Amsterdam, 1659.

<sup>58</sup> Jfr. brev af 6. maj 1958 fra menighedsrådsformanden (iblandt de papirer tilhørende Marinus Andersens tegnestue ved arkitekt Mogens Andersen, som venligst har været stillet til redaktionens rådighed).

<sup>59</sup> Henningsen: Kirkeskibe Holbæk.

<sup>60</sup> NM2. Håndskriftsaml. J. H. Larsen: Bidrag til topografisk beskrivelse 1849.

<sup>61</sup> Se H. F. Rørdam: En gammel Præsteslægts Historie, i KirkeHistSaml. 3. rk., II, 30f. Maren Gram (1667-1731) var datter af Søren Jensen og Elisabeth Sofie Lauritsdatter (Gram), der var gift anden gang med digterpræsten Laurits Kok i Røsnæs, sml. s. 1368, gravsten nr. 2 med note 65. Ligesom moderen var Maren Gram gift tre gange, idet hun — 29 år gammel - var enke efter begge Niels Bruuns to nærmeste forgængere.

<sup>62</sup> LA. Ars og Løve hrdr.s provsti. 1831-61. Synsforretningsprot.

<sup>63</sup> Trap, 4. udg.

<sup>64</sup> En tilsvarende kårde er fundet i den såkaldte »Hestegrav«, der rummer resterne af det danske rytteris heste og materiel, nedlagt efter slaget ved Helsingborg, 10. marts 1710. (Helsingborg Museum inv. nr. 30493 c). Jfr. Finn Askgaard: Danske blankvåben på Frederik IV.s tid, i Vaabenhistoriske Aarbøger XXV, 1979, s. 27 med fig. 5.

<sup>65</sup> KglBibl. NyKglSaml. 2246. Fr. Algreen Ussing: Gravskrifter osv. 1-2. 1856-64.