



Fig. 1. Kirkeanlægget set fra syd. NJP fot. 1999. - *Südsicht der Kirche.*

HEDEAGERKIRKEN

Kirken i byens nordvestre del ved Herning gamle kirkested er opført efter tegninger af arkitekt Holger Jensen og indviet 23. marts 1975, palmesøndag. Menighedslokaler ved kirkens sydside er tilføjet ved arkitekt Søren Jensen og taget i brug 1991. Hedeager sogn er udskilt som selvstændigt fra S. Johannes sogn i forbindelse med indvielsen 1975. Kirken benævnes normalt i bestemt form som 'Hedeagerkirken' (jfr. klokkeindskrifter).

Omgivelser. Kirken er opført umiddelbart øst for Herning gamle kirkegård med middelalderkirkens tomt (jfr. s. 468). Arealet omkring kirken er ladet åbent med enkelte træer på de græsklædte flader.

Kirkeanlæggets oprindelige del består af tre blokke med krydsende, skrå tagflader. Det nordre afsnit (fig. 2) med hovedindgangen tjener til dels som tårn, og her hænger klokkerne. Kirken er typisk for Holger Jensen, som i sit omfattende kirkebyggeri ofte har dyrket bygningskroppen og dennes geometriske form og arbejdet med sammensætningen af skrå tagflader. Materialerne er røde mursten i blank mur, mens tagene er tækket med kobber. Indvendig er træværket af fyr. *Tilføjjelsen* mod syd, fra 1991, med kontorer og forsamlingslokaler, er holdt i et lavt plan og er af de samme materialer.

Kirken blev ved opførelsen planlagt, så den havde fleksible anvendelsesmuligheder, idet til-



Fig. 2. Kirken set fra nordvest. HW fot. 1998. - *Nordwestansicht der Kirche.*

stødende lokaler under gudstjenesten kunne inddrages i kirkerummet. Efter udvidelsen 1991 er flere funktioner henlagt til sydfløjen, og de frigjorte lokaler indgår nu i selve kirken. Denne har ca. 150 siddepladser; en menighedssal i vest kan rumme et tilsvarende antal personer og et pulpitur herover ca. 90. Med inddragelsen af to konfirmandlokaler i nordre afsnit er der plads til i alt 570 personer.

Selve kirken (fig. 3), der også indvendig står i blank mur, er i sin indretning orienteret mod øst, hvor alterbordet er anbragt på et muret podium. Den høje østvæg savner gennembrydninger, og rummet er kun sparsomt belyst, dels gennem en vinduesflade bag vestpulpituret, dels - og mere indirekte - gennem et vinduesparti østligt i det tilstødende konfirmandlokale; hertil kommer en mindre åbning østligt i sydturen.

Altervæggen smykkes af et stiliseret, *mønstermuret træ*, ca. 7x5 m, hvis stamme og grene, med indmurede el-pærer, springer frem fra murplanet. I gulvet ligger glaserede fliser.

Inventaret omfatter altersølvet fra den gamle Herning kirke, men er ellers fra kirkens opførelse og holdt i enkle former. *Alterbordet* er af samme røde tegl som bygningen og har en svær bordplade af blank fyr. Herover hænger som *alterprydelse* et spinkelt kors, ligeledes af fyrretræ.

Altersølvet (s. 478, fig. 13), fra 1711, skyldes Poul Ottosen Kjærulff, Ringkøbing, og er ifølge indskrift skænket af Herningsholms ejere.¹ *Kalken*, 19 cm høj, har cirkulær, profileret fod, linseformet knop, cylindriske skaftled og stejlt bæger, der langs randen har graveret skrifveskrift: »Peder Lassen Anne Lassen Til Herningsholmb Anno 1711«. Foden er pånittet en



Fig. 3. Indre set mod sydøst. HW fot. 1998. - *Kircheninneres gegen Südsten.*

lille støbt krucifiksfigur, og ud for denne ses på standpladen Kjørulffs stempel (Bøje 6652). *Disk*en, tv.m. 13,5 cm, er glat med cirkelkors på fanen og må være samtidig med kalken (stempler savnes). *Alterkande* og *oblatæske* fra 1975 er stemplet »Sterling« ligesom en større disk, tv.m. 18 cm, der bærer indskriften: »Skænket af Jens Karlsmose 1978«. Det gamle altersølvs historie er behandlet under Herning *†*kirke (s. 477). Efter dennes nedbrydning kom sølvet 1889 til den nye kirke, der 1975 skænkede klenodierne til Hedeagerkirken på grund af dens beliggenhed ved middelalderkirkens tomt og kirkegård.²

Døbefonten, på korsformet fod af rød tegl, udgøres af en skål aflamineret fyrretræ, mens den flytbare *prædikestol* er af af spinkelt træ med fire vævede motiver, signeret »Lise Warburg«. *Løse stole*.

Orglet er bygget 1975 af Carsten Lund, Birkerød, og havde oprindeligt 17 stemmer, to manualer og pedal; 1985 udvidedes det med to forberedte stemmer. Efter en mindre omdispensering 1989 lyder dispositionen: Hovedværk: Principal 8', Rørfløjte 8', Oktav 4', Gedackt 4', Oktav 2', Cornet III, Mixtur III-IV.³ Rygpositiv: Gedackt 8', Gemshorn 4', Rørquint 3', Tvær-

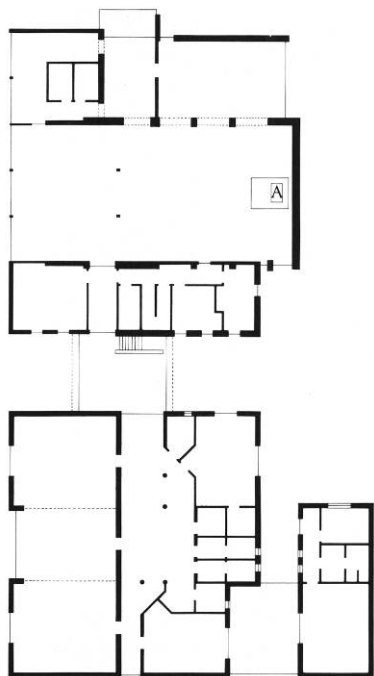


Fig. 4. Plan 1:600. Efter Søren Jensen 1990, tegnet af MN 2000. - *Grundriss.*

fløjte 2', Tertz 1 3/5', Principal 1', Krumhorn 8'.
Pedal: Subbas 16', Oktavbas 8', Pommer 4',
Nathorn 2', Basun 16'.⁴ Tremulant for hele org-

let. Manualomfang: C-g'", pedalomfang: C-d'.
Kopler: RP-HV, HV-P, RP-P. Temperering:
Kirnberger III. Mekanisk aktion, sløjfevindlader
og kilebælg. Orgelhusene, afumalet fyr, er teg-
net af orgelbyggeren. På pulpitur i syd.

Klokkerne har plads nordligst i bygningen.
1) Tvm. 91 cm, profileret, med indskrifter i re-
liefversaler. Om halsen: »Jeg støbtes til Hede-
gerkirken i Herning år 1975 af John Taylor &
Co, England«, og på legemet: »Land, land,
land, hør Herrens ord«. 2) Tvm. 81 cm, som nr.
1, dog lyder indskriften på legemet: »Vær i ver-
den Guds glædes tolk!«. Klokkerne har slynge-
bomme af egetræ og klokkestol af galvaniseret
jern.

Beskrivelse afbygning ved Niels Jørgen Poulsen, in-
ventar ved Ebbe Nyborg og Ole Olesen (orgel). Re-
daktionen afsluttet 1999.

¹ Samme guldsmed leverede 1704 altersølv til Her-
nings hovedsogn, Rind. Se *Guldsring 1983*, 61ff.

² Kristian Sommer, *Herning Kirke 100 år*, red. Mo-
gens Bendixsen, Herning 1989, 22.

³ Indtil 1989 havde mixturstemmen kun tre kor.

⁴ Basun 16' indsattes 1989 i stedet for Fagot 16'