



Fig. 1. Parti af Assistenskirkegårdens ældste afsnit med rester af det oprindelige landskabelige anlæg omkring familiegravstederne (s. 1675). Henrik Wichmann fot. 1999. - *Part of the oldest section of Assistens cemetery with traces of the original landscaped settings round family graves.*

## ASSISTENSKIRKEGÅRDEN

De akutte fugtproblemer på kirkegården ved S. Hans kirke (s. 1242) var den umiddelbare anledning til udarbejdelsen af et forslag om etablering af en fælles kirkegård for alle sogne i Odense. Forslaget debatteredes 1793 i Danske Kancelli.<sup>1</sup> Som egnet lokalitet anbefalede et område på Odense Hede, et ubebygget areal af byens mark uden for den daværende Vesterport mellem udfaldsvejene mod Middelfart, Assens og Fåborg. Her fandtes også byens henrettelses-

sted og rakkerkulerne, og netop denne omstændighed kan have medvirket til, at kirkegårdens oprettelse trak i langdrag til trods for nedsættelsen af en sagkyndig kommission.<sup>2</sup>

I forbindelse med den kongelige forordning af 22. febr. 1805, der forbød begravelser i kirkerne og pålagde myndighederne 'inden to år' at etablere en egnet kirkegård uden for byen,<sup>3</sup> anbefalede Stiftsøvrigheden samme år, at begravelser fra Gråbrødre Hospital for fremtiden skulle

fmde sted på 'den uden for byen anviste kirkegård', som straks skulle indhegnes.<sup>4</sup> I lyset af det øgede behov for gravpladser, både til Hospitalets beboere og - efter Danmarks indtræden i krigen 1807 - til Garnisonens medlemmer, betegnede denne løsning dog 1808 som utilstrækkelig.<sup>5</sup>

1809-11 anlagdes kirkegården omsider efter tegninger (ikke bevarede), udarbejdet førstnævnte år af kgl. haveinspektør Hans Müller (jfr. s. 1686), der samtidig var ansvarlig for tilvejebringelsen af områdets vækster.<sup>6</sup> Kirkegården indviedes 11. maj 1811, og få dage efter fandt de første begravelser sted, heriblandt af biskop Peder Hansen (s. 1690), for hvem anlæggets etablering havde været en hjertesag.<sup>7</sup> Det indhegnede område, der havde form omtrent som et rektangel, var opdelt i ni kvarterer, hegnet af pyramideklippede lindetræer og indrettet til hver af de tre sognekirker samt til Gråbrødre hospitalsmenighed, Garnisonens mandskab og til tugthusfanger (fig. 2-5).<sup>8</sup> De enkelte bysogne administrerede hver især deres respektive afsnit (her og i det følgende angivet med de nuværende litranumre): S. Knuds sogn litra C og H; Vor Frue sogn litra D-E; S. Hans sogn samt Garnisonen litra F-G; Gråbrødre Hospital (nuværende Gråbrødre Klosterkirke) litra M (jfr. fig. 61).<sup>9</sup>

Omkring det regulært anlagte areal var et bælte med mere uregelmæssig beplantning langs en slynget dobbeltgang, beregnet til større familiegravsteder (fig. 1, 3-5). Denne del, der er præget af samtidens romantiske havestil, kan være inspireret af planer, fremlagt 1805 af Jens Bang i forbindelse med udvidelsen af Assistens kirkegård i København.<sup>10</sup> Som fastlagt i et reglement 1818 var taksten for erhvervelsen af disse gravsteder det dobbelte af prisen for de fornemste af de ordinære grave (hhv. 12 og 6 rdl.).

Byens øgede vækst nødvendiggjorde 1826 udvidelser mod øst ved 'kunstgartner' J. Petersen (fig. 3),<sup>11</sup> efterfulgt 1836-37 af yderligere udvidelser mod syd efter planer af samme (fig. 4). Herefter havde S. Knuds sogn 2.400 gravpladser, Vor Frue sogn 1.396, S. Hans sogn 1.340, Gråbrødre Hospital 562, Garnisonen 180 og

Odense Tugthus 77 pladser. Dertil kom 850 reservepladser (litra O og Q) samt 140 gravsteder til selvmordere (litra P).

Efter Treårskrigen 1848-51 blev litra O indrettet som krigergrav (s. 1712), mens antallet af familiegravsteder i områdets periferi reduceredes til 140. I det uregelmæssige anlægs nordøst- og sydvesthjørne lå to små søer, der måske allerede fandtes på stedet eller blev anlagt under indflydelse fra datidens havekunst, hvor etableringen af et udsigtspunkt med en foranliggende grav var et hyppigt anvendt motiv.

1860 foretog man atter en udvidelse mod syd-øst med arealer, udskilt fra militærets eksercer-

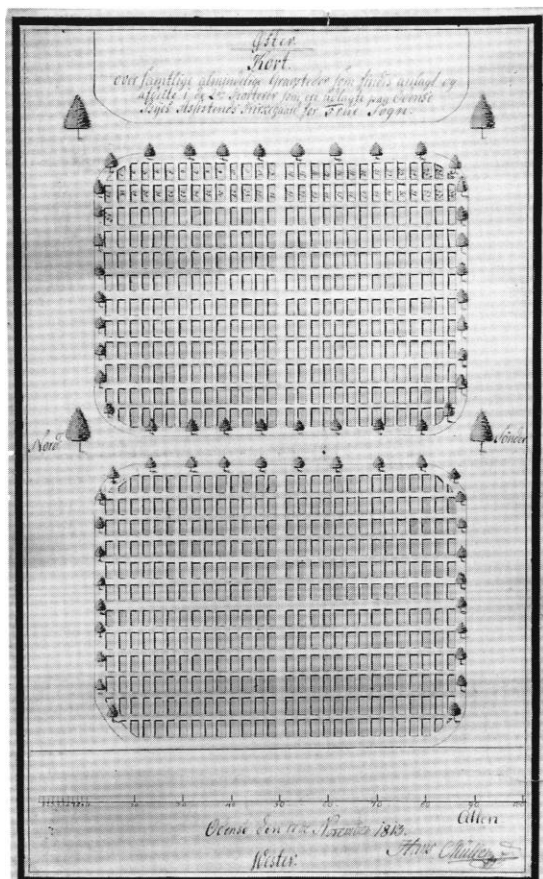


Fig. 2. Plan af kirkegårdens ældste afsnit, tilhørende Vor Frue sogn (litra D-E) (s. 1675). Tegning af Hans Müller, 1813. Landsarkivet for Fyn. - Plan of the oldest section of the cemetery which belonged to Vor Frue parish (letters D-E). 1813.

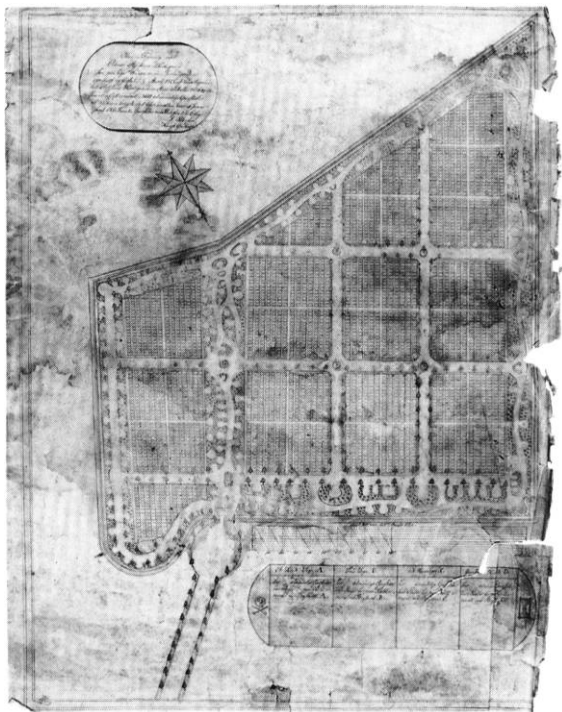
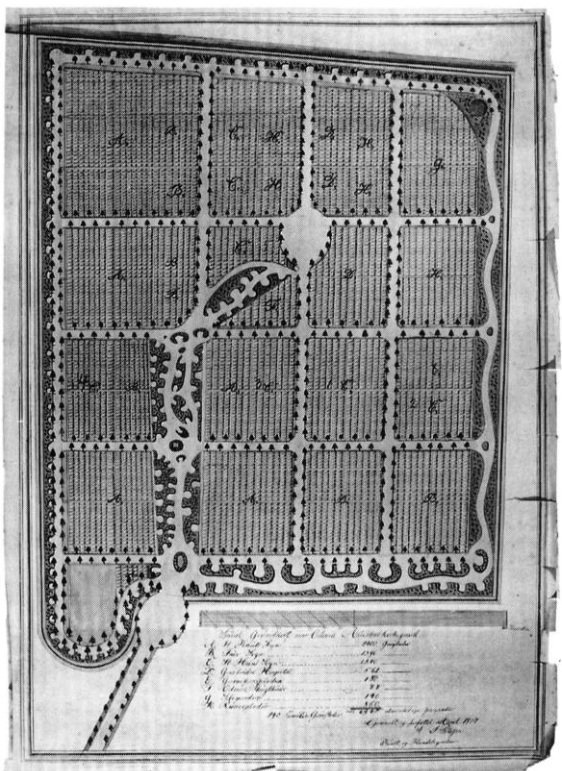


Fig. 3. Plan af kirkegårdens udvidelse, 1826 (s. 1675). Tegning af J. Petersen, 1828. Landsarkivet for Fyn. - *Plan of the cemetery extension, 1826.*



pladser (litra U og AD). På dette område indrettedes efter 1864 endnu en krigergrav (litra AA, s. 1713). Ved en udvidelse 1886 (litra AE-AK) fik den katolske menighed en særlig afdeling (litra AK, udvidet 1910 og 1916), hvor et krucifiks blev opstillet 1893. Fra 1887 overgik administrationen af kirkegården, der hidtil havde hørt under de enkelte bysogne, til Odense Kommune.<sup>12</sup>

Inden for de følgende 60 år fandt stadig flere udvidelser sted: 1894 (litra AN-AÆ), 1926 (litra BB-BG, UP), 1929 (litra AØ), 1931 (litra BH-BN), 1934 (litra UC-UH), 1936-37 (litra BO-BY, NA-NI, UX), 1944 (litra UL-UR) og 1947 (litra BQ-BØ samt Ca-i). Ved udvidelsen 1926 inddrog området vest for Heden (tidligere Kapelvej), mens der ved udvidelsen 1936-37 under kirkegårdsleder Olaf Raahauge-Askegaard indrettedes et område af trekvartcirkelplan med en brønd i centrum og anlæg af gravsteder uden indrammende hække.

Efter Anden Verdenskrig anlagdes grave for tyske soldater og flygtninge i litra BP, mens krigergrave for frihedskæmpere og allierede soldater placeredes i litra BF, ved litra BD samt på en række andre lokaliteter på kirkegården (fig. 6, 61, s. 1713-15). Af særlige områder skal endvidere fremhæves urnekirkegården i litra Ca-i og BØ ('skovkirkegården') samt urnegravene på hjørnet af Falen og Heden; endvidere lapidariet eller 'mindelunden' med opstilling af bevaringsværdige, hjemfaldne gravminder (mellem litra O og UR) (fig. 64). For de hjemfaldne gravsten havde Olaf Raahauge-Askegaard allerede tidligere (1932) projekteret en lille mindelund af cirkulær, labyrintagtig form, som imidlertid ikke realiseredes.<sup>13</sup>

Fig. 4. Plan af kirkegårdens udvidelse, 1836-37 med angivelse af de enkelte sognes og institutioners områder samt antallet af gravsteder (s. 1675). Tegning af J. Petersen, 1837. Landsarkivet for Fyn. - *Plan of the cemetery extension, 1836-37, showing the sections belonging to individual parishes and institutions as well as the number of graves.*



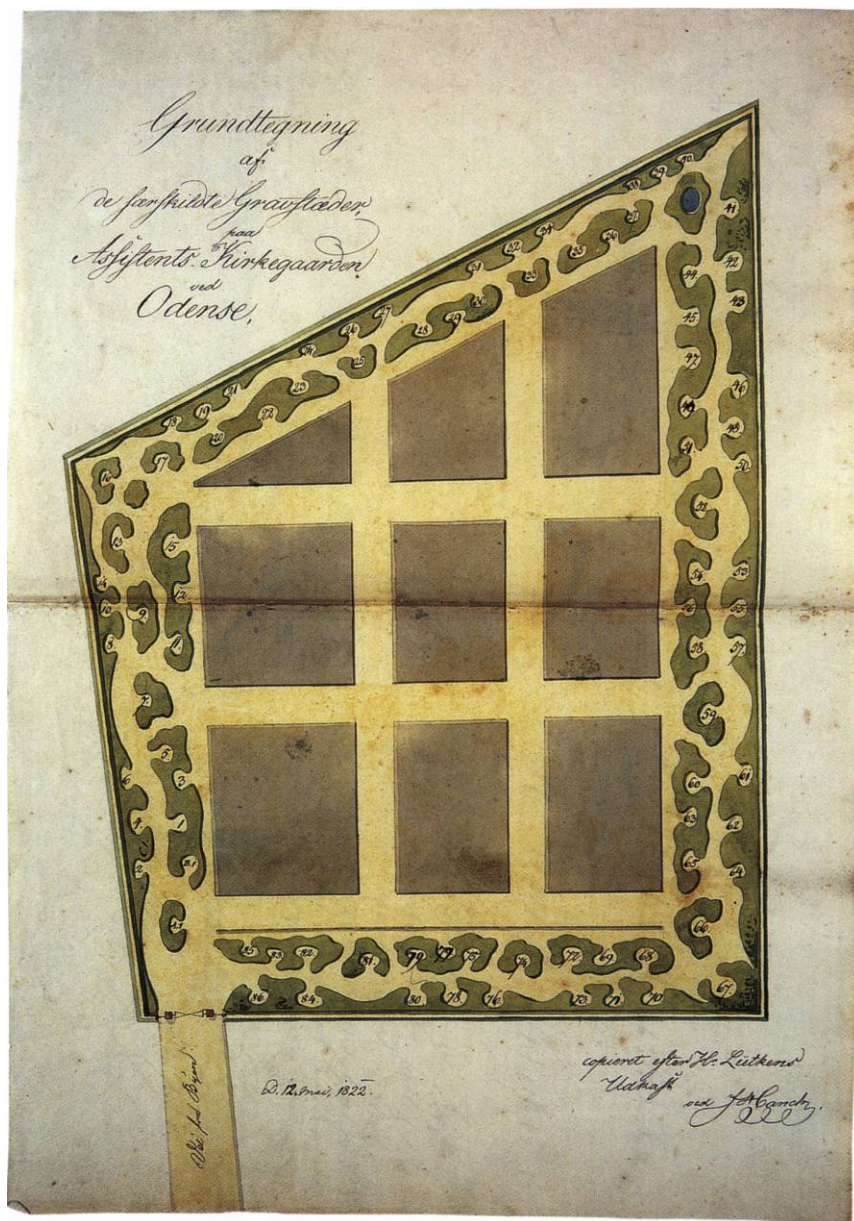


Fig. 5. Oversigtsplan, 1822, med angivelse af nummererede familiegravsteder (A1, B1, C1, 1-86, s. 1675). Kun en mindre del heraf havde antagelig på dette tidspunkt kirkegårdsmonumenter (A1: kirkegårdsmonument nr. 3 (familien Drieberg); 7: kirkegårdsmonument nr. 5 (Agnes von Clauson Kaas); 8: kirkegårdsmonument nr. 1 (Carl von Krogh); 9: kirkegårdsmonument nr. 2 (Ulricka Eleonore Andresen); 77: kirkegårdsmonument nr. 6 (Peder Engelbreth Kellinghuusen); 86: kirkegårdsmonument nr. 4 (Hans Müller)). Farvelagt tegning af Johan Hanck, dateret 12. maj 1822 og kopieret efter forlæg af hr. (Otto D.?) Lütken. Landsarkivet for Fyn. - *General plan, 1822, showing numbered family graves (A1, B1, C1, 1-86). Presumably only a few of these were at that time marked by a monument (A1: monument no. 3, the Drieberg family; 7: monument no. 5, Agnes von Clauson Kaas; 8: monument no. 1, Carl von Krogh; 9: monument no. 2, Ulricka Eleonore Andresen; 77: monument no. 6, Peder Engelbreth Kellinghuusen; 86: monument no. 4, Hans Müller).* Coloured drawing by Johan Hanck, dated 12. May 1822.



## HEGNSMURE OG INDGANGE

Kirkegårdens nuværende indhegning udgøres mod Vandværksvej og Ansgar Anlæg af en granitkvædermur med beplantning af bøg, tjørn og vedbend. Herudover hegnes anlægget af høje bøgehække eller af trådhegn. Oprindeligt var kirkegården indhegnet af en jordvold, der allerede 1820 omtales som så forfalden, at man anbefalede en tilplantning med uigennemtrængelig buskvækst for at holde kreaturer ude.<sup>14</sup>

Hovedindgangen til den ældre del er i dag placeret ud til Heden over for kapellet og markeres med dobbelte gitterporte med sidelåger, ophængt på murede piller og udført samtidig med kapellets opførelse 1939-40 (s. 1680). Hertil kommer fem andre indgange. Ved den ældre ho-

vedindgang fra Kirkegårds Allé er en port af granit med dobbeltlåge og to sidelåger, opført 1927 efter tegning af Hjalmar Kjær. Portpillerne krones af en kors Smykket kugledekoration af jern. Langs adgangsvejen hertil ad Kirkegårds Allé er en beplantning af hestekastanier, svarende til - omend ikke identisk med - den ældste beplantning fra o. 1818.<sup>15</sup> Tæt ved hjørnet af Vandværksvej og Falen er en lille rødmalet træ-låge, og ud mod Falen, skråt over for nuværende Fælledvej, ses en støbejernslåge med liljemotiver, der er ophængt på sandstenspiller; fra hjørnet af Falen og Heden er der adgang til kirkegårdens nyeste fællesgrav gennem en trådlåge. Den oprindelige hovedindgang omtales endnu 1820 som en 'slet' låge, der ventede på at blive afløst af en port eller anden entré »af æd-

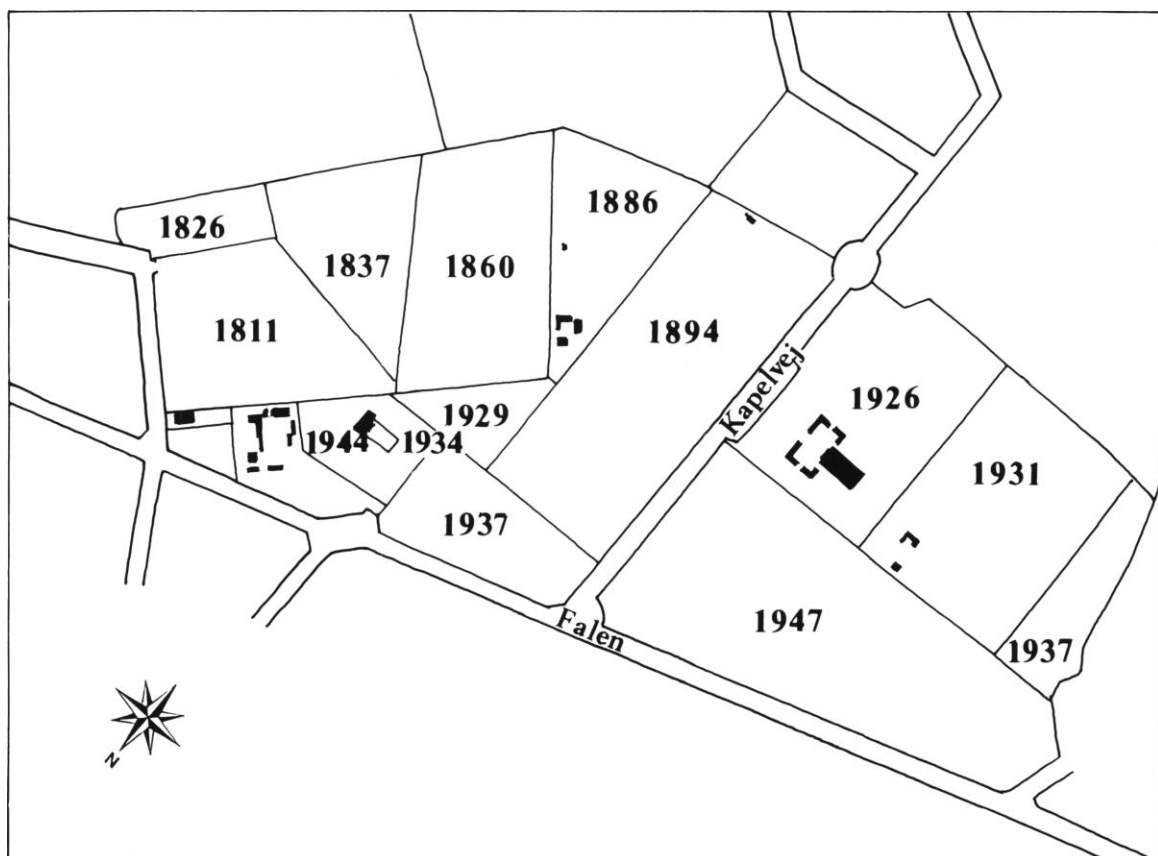


Fig. 6. Oversigtskort over Assistenskirkegården med angivelse af udvidelser i tidsrummet 1811-1947. Tegning af MN 1999 efter Olaf Raahauge-Askegaard, *Odense Assistenskirkegård* (1961). - Map of Assistens cemetery showing its extensions over the period 1811-1947.



Fig. 7. Parti af allé, indrammet af stynede lindetræer. Til højre i billedet ses et dobbeltmonument for brandmajor Rasmus Petersen og familie, jfr. kirkegårdsmonument nr. 58, s. 1702. Henrik Wichmann fot. 1999. - *Part of avenue, lined by pollarded lime trees. To the right is seen the double monument for Rasmus Petersen, chief officer of the fire brigade, with his family cf. churchyard monument no. 58, p. 1702.*

lere Stiil«. <sup>16</sup> 1822 erstattedes indgangen med en ny 'stakitlåde'. <sup>17</sup>

#### BEPLANTNING

Kirkegårdens hovedakse, der er markeret med stammehæklippede lindetræer, begynder ved det 1939-40 opførte kapel på Assistenskirkegårdens nyere del på den vestre side af Heden, fortsætter mod nordøst og afsluttes midt på Vandværksvej lidt nord for den gamle hovedindgang. Af de store lindetræer, der ses i krydsene mellem kvartererne på den ældste del af kirkegården, stammer de største muligvis fra Müllers beplantning, hvor de enkelte kvarterer indhegne-

des af pyramideklippede træer. Hovedparten af de nuværende lindetræer langs kvartererne synes dog at være genplantninger. Fra randbevoksningen omkring anlæggets ældste del stammer antagelig endnu en række træer (elm, ahorn, hestekastanie, hæg, syren og benved). Beplantningen omfattede oprindeligt yderligere et antal frugt bærende buske og træer. <sup>18</sup> I forbindelse med kirkegårdsudvidelsen 1837 indkøbtes, foruden lindetræer, også popler, kastanier, ahorn, akacier, guldregn, hæg, graner og æbleroser, sidstnævnte dog særligt beregnet til hegn. <sup>19</sup> I 1890'erne påbegyndtes en beplantning med birketræer. <sup>20</sup> De nyere afdelinger har en forskelligartet bevoksning af græs, krybende og



Fig. 8. Kapellet, set fra Heden (s. 1680). Henrik Wichmann fot. 1999. — *Chapel seen from Heden.*

blomstrende vækster (bl.a. vedbend i lapidariet og lavendler på urnekirkegården) samt træer af forskellige sorter.

#### BYGNINGER PÅ KIRKEGÅRDEN

*Kapellet* (fig. 8-10), der er placeret ved vestsiden af Heden, dvs. på kirkegårdens vestlige halvdel, er opført efter tegning af arkitekt Axel Jacobsen og indviedes 12. okt. 1939. Allerede 1922 havde der været afholdt konkurrence om et kapel. Den blev vundet af arkitekt Hjalmar Kjær (andenpræmien tildeltes Axel Jacobsen), men forslagene blev henlagt på grund af uenighed om bygningens nærmere udformning og funktion.<sup>21</sup>

Kapellet, der er orienteret omvendt i forhold til normal praksis, kan minde om en treskibet basilika, opført i et forenklet nyromansk formsprog med kor i vest, et hovedskib, flankeret af lavere siderum og mod øst et dominerende tårn, alt af røde, håndstrøgne tegl og med rødt tegltag. Bygningen er placeret markant i hovedalléens akse og forbinder visuelt den ældre og yngre del af kirkegården på hver side af Heden.

*Eksteriøret* (fig. 8) er præget af enkelhed med store, lukkede murflader, gennembrudt af enkelte rundbuede og retkantede lysåbninger, på tårngavlen samlet i bi- og triforier over hovedportalen. Et muret kors, der inddeler korvinduet, fungerer samtidig som vartegn for en anonym urnegrav vest for koret.



*Interiøret* (fig. 9-10) omfatter en kapelsal med kor, flankeret af præsteværelse i nordvest, værelse for kapelbetjenten i sydvest samt lavere 'sideskibe', der er adskilt fra kapelsalen og fungerer som ligrum m.m. Mod øst er et forrum i kapelsalens bredde flankeret af mindre rum, bl.a. med trappe til tårnet. I kælderen under koret opstilledes 1949 en ligbrændingsovn. Kapelsalens vægflader er hvidpudsede mellem pilastre af gule, håndstrøgne sten. Tilsvarende sten er anvendt som vægbeklædning i forrummet. Gulvene har klinkebelægning i mønster af lyse og mørke sten.

I korvinduet er 1954 indsat et *glasmaleri* (fig. 9), udført af maleren Poul-Henrik Jensen og skænket af en anonym giver. Maleriet er inddelt i seks mindre billedfelter omkring det dominerende kors og viser motiver fra Det Nye Testamente (Opvækkelsen af Lazarus og af Jaiir datter, Den velsignende Kristus, Korsfæstelsen og Opstandelsen) med udgangspunkt i skriftstedet:



Fig. 9. Kapellet. Interiør mod koret med glasmaleri, 1954, af Poul-Henrik Jensen (s. 1681). Henrik Wichmann fot. 1999. - *Chapel. Interior towards the chancel with stained glass by Poul-Henrik Jensen, 1954.*

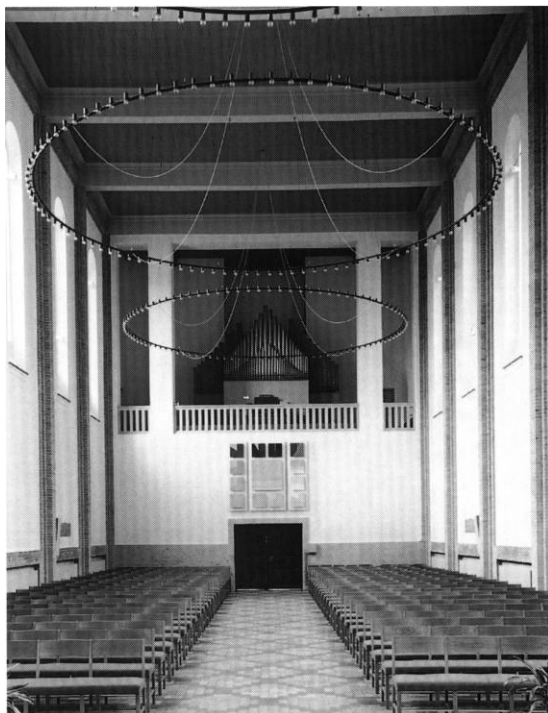


Fig. 10. Kapellet. Interiør mod orgelpulpituret med vægudsmykning, 1976, af Arne L.Hansen (s. 1681). Henrik Wichmann fot. 1999. - *Chapel. Interior towards the organ loft with mural decoration by Arne L. Hansen, 1976.*

»Jeg er Opstandelsen og Livet« (Joh. 11,25), angivet med sorte versaler på lys grund under de to hovedfelter.

På kapelsalens vestvæg under orgelpulpituret ses en *vægudsmykning*, udført i akrylmaling med forgyldning, fra 1976, af maleren og keramikeren Arne L. Hansen (fig. 10). Udsmykningens motiv, der efter kunstnerens egen angivelse er bygget over B. S. Ingemanns salme, »I Østen stiger solen op« og symboliserer solens opgang og det evige kredsløb, er sammensat af et antal felter, et centralfelt i varme gyldne farver, omgivet af 12 mindre felter, domineret af farvetoner, der spænder fra kølige nuancer i højre side, bevægende sig modsat uret imod varme toner i venstre side. En oprindelig tanke om at forbinde hele rummets og inventarets farvesætning med denne udsmykning er kun delvist realiseret.<sup>22</sup> I forrummet er tympanonfeltet over hoveddøren smykket af et *relief* fra o. 1939 af maleren og

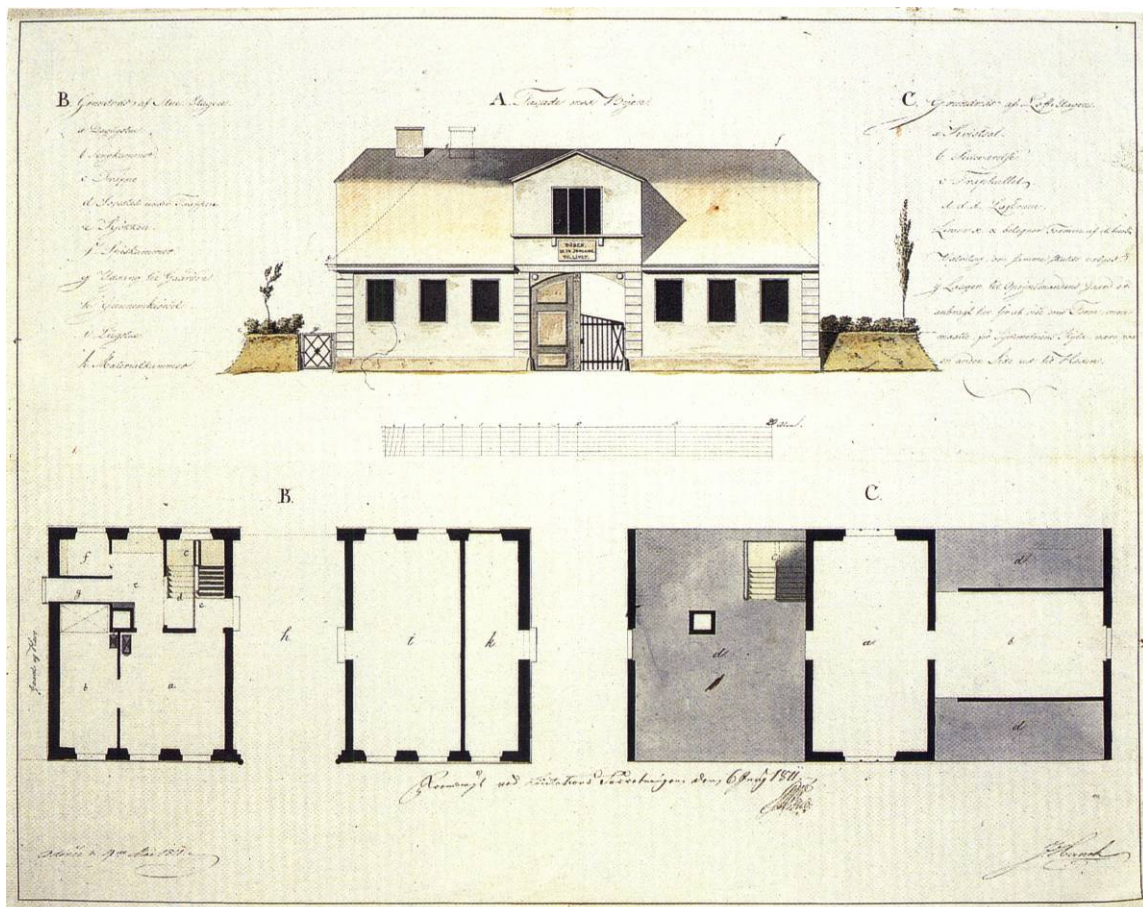


Fig. 11. Forslag til kirkegårdsbygning med ligkapel, graverbolig og materialrum (s. 1682). Tegning af Johan Hanck, 1811. Landsarkivet for Fyn. - Proposal for the cemetery building with premises for the chapel, the sexton's dwelling and storeroom. Drawing by Johan Hanck, 1811.

billedhuggeren Viggo Bertram Jacobsen, en bror til kapellets arkitekt; det er udført af lysgrå sandsten, med fremstilling af 'Det sidste farvel', en gruppe sørgende, der tager afsked med en afdød.

*Alterbord*, opmuret af røde teglsten ligesom *alterkorset*, der indgår i korvinduet's udsmykning. *Orgel*, 1939, med 14 stemmer, bygget af Th. Frobenius & Co. Tre *lyskranse* er opsat 1976. *Kandelabrene* i koret stammer fra opførelsestiden og er tegnet af Viggo Bertram Jacobsen. I forrummet er en syvarmet *lysestage* af messing, beregnet til elektrisk belysning og skænket af Foreningen af Begravelsesforretninger for Fyn

og Øerne 16. sept. 1964. I tårnet hænger tre *klokker*, leveret 1963 af firmaet Petit & Fritzen.

*Projekteret ligkapel mv.* Allerede 1793 var planlagt et »Liighuus til Forebyggelse af Skindødes Begravelse«. <sup>23</sup> 1810 udarbejdede tømrermester Valentin Lund tegning og overslag til et beskedent ligkapel af bindingsværk, kombineret med en graverbolig. <sup>24</sup> Projektet blev dog opgivet, og det følgende år leverede Johan Hanck tegning og overslag til en mere præsentabel, grundmuret bygning, der tænkte placeret ved kirkegårdens daværende hovedindgang (fig. II). <sup>5</sup> Bygningen, som midtdeltes af en port til kirkegården, havde graverbolig på den ene side af porten

og kombineret ligkapel og materialrum på den anden. Over porten var en tavle med versalindskriften: »Døden er en indgang til livet.« Også dette forslag blev stillet i bero, selv om behovet for et ligkapel var føleligt, og manglen af det til stadighed kritiseredes i de følgende årtier (jfr. ovf.).

(†)Krematorium (fig. 12), 1934, opført efter tegning af arkitekt Vagn O. Kyed og placeret nær hjørnet mellem Falen og Fælledvej i umiddelbar tilknytning til urnekirkegården (litra UC-UD). Den lille, klassicistisk inspirerede bygning har grovpudsede mure og kobbertag. Hovedfacaden, der vender mod en forsænket 'ceremoniplads' med flankerende urnegårde, er udformet som et klassisk tempel (antetempel) med en trekantgavl, båret af to joniske søjler. På væggen bag disse er et kors af patineret bronze, flankeret af to engle i forsænket relief, alt udført af billedhuggeren Erik Cohrt.<sup>25</sup> Efter tilføjelse af en ligbrændingsovn i kappellets kælder (jfr. ovf. s. 1681) benyttes bygningen som materialrum af kirkegårdsforvaltningen.

Mausolæum, 1927, opført for rentier A. Nielsen og familie efter tegning af Hjalmar Kjær. Bygningen er kirkegårdens eneste mausolæum (ved litra AA).<sup>26</sup>

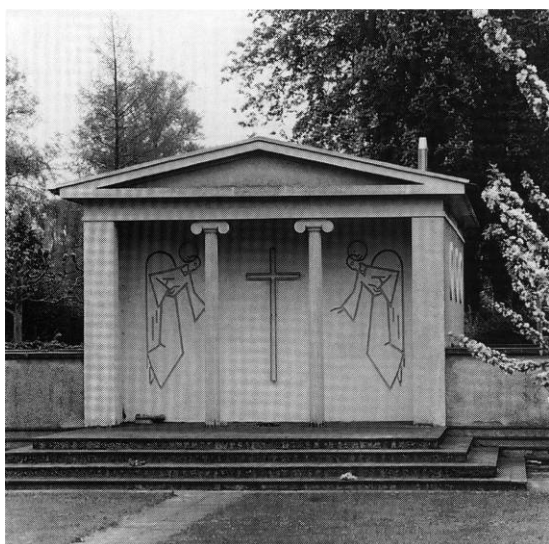


Fig. 12. (†)Krematorium, opført 1934 af Vagn O. Kyed (s. 1683). Henrik Wichmann fot. 1999. - (†)Crematorium by Vagn O. Kyed, built in 1934.



Fig. 13. Pavillon, opført o. 1800 som civilt krudthuss (s. 1683). Henrik Wichmann fot. 1999. - Pavilion built c. 1800 to serve as a civilian powder magazine.

Pavillon (fig. 13), o. 1800, af bindingsværk med tegltag; opført som civilt krudthuss. Efter inddragelsen 1886 (jfr. s. 1676) af det område, hvori krudthuset var opført, anvendtes bygningen først som materialrum, siden som kontor.<sup>27</sup> I dag fungerer den som åben pavillon og læskur.

Materialbygninger mv. 1) Opført i flere etaper til oplagring af materiel og til brug for kirkegårdens personale (litra AL). Den ældste del af komplekset opførtes efter tegning 1895 af arkitekt N. Jacobsen, men er siden nedrevet. Tilbage er alene en toiletbygning og en lagerplads til materialer. 2) 1965, bygningskompleks ved Falen 40, omfattende både materialhuse og kontorer. Tegnet af Stadsarkitekten i Odense og opført af gule tegl. 3) 1979 ('Liljehuset'), placeret ved litra BK og opført af firmaet Hjorth, Thomsen & Co.<sup>23</sup>

Inspektørbolig, opført 1906 efter tegning af bygningsinspektør C. I. Olsen og udvidet 1932 ved arkitekt Aksel Møller-Jørgensen.<sup>28</sup> Bygningen, der er placeret på hjørnet af Falen og Vandværksvej, fungerede indtil 1988 tillige som kirkegårdskontor.



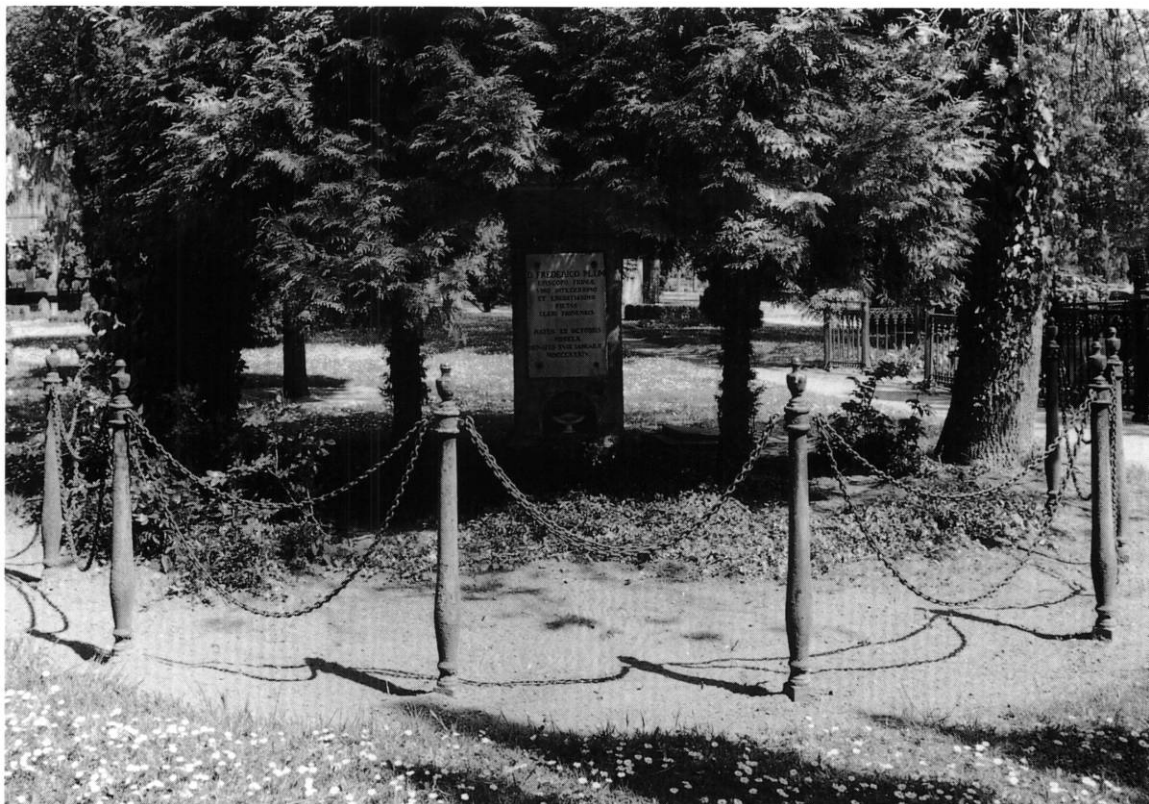


Fig. 14. Kirkegårdsmonument nr. 13, o. 1834, over biskop Frederik Plum (†1834) (s. 1690). Henrik Wichmann fot. 1999. - *Churchyard monument no. 13, c. 1834, for Bishop Frederik Plum (†1834).*

## KIRKEGÅRDSMONUMENTER

Assistenskirkegården rummer mange bemærkelsesværdige monumenter. Heraf blev de særligt bevaringsværdige af de hjemfaldne gravmæler 1990-92 registreret af Nationalmuseet.<sup>29</sup> Den foreliggende beskrivelse tager udgangspunkt i denne registrant, idet der dog er foretaget et udvalg, således at hovedparten af monumenter, ældre end 1850, er medtaget, hvorimod kun et mindre antal af de yngre omtales. Beskrivelsen omfatter monumenter for enkeltpersoner og familier (s. 1684-1711) og fællesmonumenter, rejst ved krigergravene for faldne 1848-50 og 1864 (s. 1712-13) samt opsat for ofre efter Anden Verdenskrig, således for frihedskæmpere (s. 1714), for engelske, canadiske og new zealandske flyvere (s. 1714) og for tyske flygtninge og soldater (s. 1714).

I beskrivelsen af de enkelte monumenter er anvendt følgende fagudtryk: *bauta*, en ubehandlet natursten med indskrift (jfr. f.eks. nr. 50); *cippus*, et højrektangulært gravmonument, kronet af en segmentgavl med volutter eller en trekantgavl med hjørne-

prydelser (*akroterier*), jfr. f.eks. nr. 2-3; *grotte*, et monument, formet som en grotte med groft tilhugne konturer, undertiden med et indsat relief eller en niche (jfr. f.eks. nr. 51); *himmelport*, en variant af en stele (jfr. ndf.), formet som et højt monument, smalle foroven end fornedet og med afrundet overside (jfr. nr. 59); *håndtryk*, to sammenlagte hænder som symbol på troskab (jfr. f.eks. nr. 6); *stèle*, et smalt opretstående monument, inspireret af antikke monumenter og foroven ofte smykket med palmetdekorationer (jfr. f.eks. nr. 35).<sup>30</sup> For monumenternes placering, jfr. også litrakort fig. 61.

*Monumenter for enkeltpersoner og familier.* 1) (Fig. 15), o. 1811. Carl (von) Krogh, premierløjtnant ved det jyske infanteriregiment, \*5. maj 1788 i Trondhjem som søn af Stje (Stie) Tønsberg Khøler (Schøller) von Krogh og Christina Margrethe von Juel, †20. febr. 181[1] i Odense.<sup>31</sup>

Stele af rød kalksten; 134x65x4 cm. Udformet som en tynd plade med svejftet topstykke og smalt fodstykke med konkave sider. Indskrift med fordybde versaler, navne dog med kursiverede versaler.

Opstillet i litra I 21.

2) (Fig. 16), o. 1811.<sup>32</sup> Ulricka Eleonore Andresen, f. von der Osten, \*3. april 1780 i København, 25. okt. 1799 g.m. Andreas Andresen, regimentskvartermester, senere justitsråd og amtsforvalter. »Tre Dötre vare Frugten af deres kærlige Ægteskab som oplöstes d. 13 Marts 1811 da Almagtsens faderlige Haand vinkede hende til Gravens Hvile efter langvari(g) Sygdom og Lidelse.« Endvidere ægtemanden, Andreas Andresen, \*7. juli 1762 på Bornholm, †4. dec. 1838, begr. 11. dec. s.å.>.

Cippus af sandsten med indfældet tavle af hvid marmor; 162x72x40 cm, heraf måler tavlen 48,5x44,5 cm. Monumentet, der hviler på et profileret postament, har på tavlen gravskrift i fordybet kursiv, udfyldt med sort. På gavltre-kanten er indsat en reliefmedaljon med en sommerfugl som symbol på den frigjorte sjæl.<sup>33</sup> En (†)urne, hvoraf kun foden er tilbage, kronede oprindelig monumentet, der tillige ifølge en beskrivelse fra 1820 omfattede en Kristusmykning (malet?) med »en Larve paa et Blad, betegnende Støvhytten, som her i Livet gjemmer den Aand, der liig Sommerfuglen engang i et lettere Klædebon skal opsvinge sig mod den Eviges Throne.«<sup>34</sup>

\*Kisteplade, 1811, af bly, 38x27,5 cm, med indskrift i fordybet kursiv, svarende til første del af gravmonumentets indskrift.<sup>35</sup> Møntergården (inv.nr. 11/1908).

Opstillet i litra H 427-28.

3) (Fig. 17), o. 1818. »Trende Dribergers Hvilested« (Carl August Wilhelm Driberg, kammerherre, \*6. maj 1750, †28. dec. 1825, med hu-

Fig. 16. Kirkegårdsmonument nr. 2, o. 1811, over Ulricka Eleonore Andresen, f. von der Osten (†1811) og amtsforvalter, justitsråd Andreas Andresen (†1838) (s. 1685). Henrik Wichmann fot. 1999. - *Churchyard monument no. 2, c. 1811, for Ulricka Eleonore Andresen, née von der Osten (†1811), and Counsellor Andreas Andresen (†1838), county revenue officer.*

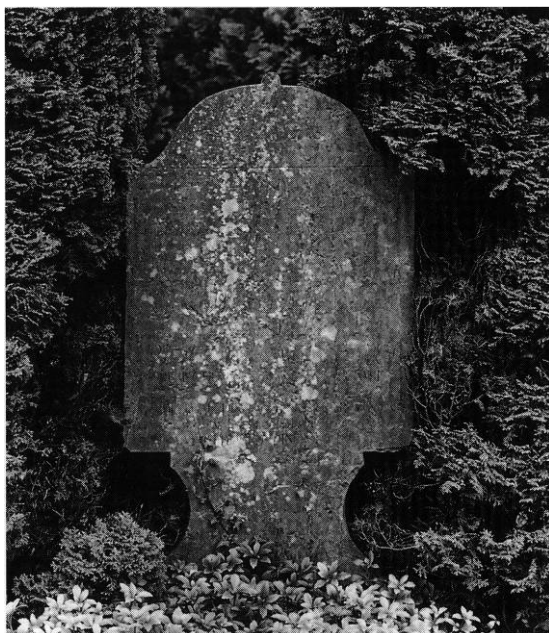


Fig. 15. Kirkegårdsmonument nr. 1, o. 1811, over premierløjtnant Carl von Krogh (†1811) (s. 1684). Henrik Wichmann fot. 1999. - *Churchyard monument no. 1, c. 1811, for First Lieutenant Carl von Krogh (†1811).*





Fig. 17. Kirkegårdsmonument nr. 3, o. 1818, over kammerherre Carl August Wilhelm Drieberg (†1825) og hustru, Sophie Frederikke Christiane, f. Bülow (†1818) samt søsteren, Caroline Drieberg (†1829) (s. 1685). Henrik Wichmann fot. 1999. - *Churchyard monument no. 3, c. 1818, for Carl August Wilhelm Drieberg (†1825), titular chamberlain, and his wife Sophie Frederikke Christiane, née Bülow (†1818), and sister Caroline Drieberg (†1829).*

struen Sophie Frederikke Christiane, f. Bülow, \*24. jan. 1761, †23/24. juli 1818; endvidere førstnævntes søster, Caroline Drieberg, †1829).<sup>36</sup>

Cippus af grå sandsten; 202x152x99 cm. Monumentet, der hviler på postament i to afsæt, har nederst relief af en urne, øverst en palmetfrise og kronet af en gavltrekan med akroterier. Indskrift i fordybede versaler, udfyldt med sort. En beskrivelse fra 1820 omtalte tillige en tudsmykning (malet?) i et cirkelfelt på monumentets midte af »Evhighedens Sindbillede«, dvs. en slange, der bider sig selv i halen; endvidere var der en tiggerindhegning af træ.<sup>34</sup>

Opstillet i litra C 291-93.

4) (Fig. 18), efter 1820. Hans Müller, kgl. ha-

veinspektør og »Kirkegaardens Anlægger«, \*9. nov. 1743, †20. aug. 1816.

Tavle af hvid marmor; 67x44x3,5 cm. Indskrift med fordybede versaler, optrukket med sort. Efter personalia den manende indskrift: »Per ardua ad astra« (Gennem vanskelighederne til stjernerne).

1820 havde gravstedet endnu intet andet monument end »den levende Natur«.<sup>34</sup>

Opstillet i litra C 343-45.

5) (Fig. 19), o. 1822.<sup>37</sup> (Agnes von) Clauson Kaas »af den grevelige Lücknerske familie«, hofmarskalinde, \*24. juni 1790, †7. april 1818.

Cippus af hvid, flammert marmor; 153x97x47 cm. Monumentet har profileret sokkel, midt-



stykke med indskrift i fordybde versaler og trekantgavl med akroterier. På bagsiden versalindskriften: »Du var, du er og du bliver«, over en nedadvendt fakkel som symbol på livsflammen, der slukkes.<sup>38</sup>

Opstillet i litra H 435-37.

6) (Fig. 22), o. 1822.<sup>37</sup> Peder Engelbreth Kellinghusen, farver og stadshauptmand i Odense, \*6. aug. 1753, †16. juni 1820. »Den lidende Meneskehed og Odense Bye sukkede, da han gik bort herfra«.

Cippus af grå Gjellebækmarmor og rød sandsten med indfældet tavle af hvid marmor; 183x53x44 cm, heraf måler tavlen 68x29,5 cm. Monumentet, der hviler på profileret postament, smykkes af marmortavlen, som har indskrift i fordybde versaler, udfyldt med sort, og krones af et buet topstykke med relief i form af af et håndtryk.

Opstillet i litra D 328-29.

7) (Fig. 20), o. 1822.<sup>37</sup> Frederik Christian Beck, købmand i Assens, \*25. marts 1757 på Møn, †2. aug. 1820 »efter 30 Aars lykkeligt Ægteskab« med Margrethe Clemmensen, \*8. maj 1759 i Svendborg, <†10. okt. 1853 i Odense>.

Cippus af rød sandsten med indfældet tavle af hvid marmor; 295x114x68 cm, heraf måler tavlen 86,5x54,5 cm. Monumentet er placeret på et højt postament, hvori er indfældet en niche med relief af en olielampe. Indskrifttavle med personalia i fordybet kursiv, udfyldt med sort, hvorover prydbånd med dråber (guttæ) og relief med krydsende palme- og egegrene. Aftrappet topstykke med en urne øverst.

Opstillet i litra D 323-24.

8) (Fig. 21), 1823. Johannes Eichel, stiftsfysikus på Fyn i 52 år, dr.med., (\*10. marts 1729), †19. sept. 1817, 88 år gammel.

Cippus af rød sandsten med indfældet tavle af hvid marmor; 237x94x41 cm, heraf måler tavlen 132x50 cm. Over postament i to afsæt, hvoraf



Fig. 18. Kirkegårdsmonument nr. 4, efter 1820, over kirkegårdens anlægger, kgl. haveinspektør Hans Müller (†1816) (s. 1686). Henrik Wichmann fot. 1999. - *Churchyard monument no. 4, after 1820, for the founder of the cemetery Hans Müller, (†1816), H.M. inspector of parks and gardens.*



Fig. 19. Kirkegårdsmonument nr. 5, o. 1822, over hofmarskalinde Agnes von Clauson Kaas (†1818) (s. 1686). Henrik Wichmann fot. 1999. - *Churchyard monument no. 5, c. 1822, for Agnes von Clauson Kaas (†1818) wife of the Lord High Steward.*



Fig. 20. Kirkegårdsmonumenter nr. 7 og 9, o. 1822 og o. 1823, over købmand Frederik Christian Beck (†1820) (th.) og hustru, Margrethe Clemmensen (†1853) samt over købmand og kirkeværge Andreas Andersen (†1823) og hustru, Kierstine Bøtcher (†1822) (tv.) (s. 1687, 1688). Henrik Wichmann fot. 1999. - *Churchyard monument nos. 7 and 9, c. 1822 and c. 1823, for merchant Frederik Christian Beck (†1820) (on the right), and his wife Margrethe Clemmensen (†1853), as well as merchant and churchwarden Andreas Andersen (†1823) and his wife, Kierstine Bøtcher (†1822) (on the left).*

det øverste har kvaderhugning, ses tavlen med indskrift i fordybet kursiv, udfyldt med sort. Øverst trekantet topstykke med akroterier, hvi-



lende på en æggestavsprydet gesims og smykket med et relief af en sommerfugl. Som anført på indskrifttavlen rejstes monumentet 1823 af »hjulpe Syge og Venner«.

Opstillet i litra B 16-17 tillige med nr. 40a-b.

9) (Fig. 20), o. 1823. Andr. (Andreas) Andersen, købmand, kirkeværge ved S. Hans kirke og inspektør ved Lahns Stiftelse, \*juni 1766, †27. sept. 1823, med hustruen Kierstine Bøtcher, »den retskafne Husmoder«, \*10. febr. 1754, †15. juli 1822.

Cippus af rød sandsten med indfældet oval tavle af hvid marmor; 290x104x67 cm, heraf måler tavlen 115x55 cm. Refendhugget postament, hvori er en niche med relief af en brændende olielampe. Indskrifttavlen har personalia over en religiøs sentens: »Her er en Sæd til Endens Tiid lagt hen(.) Gud lad til evig Fryd den vone[!] op igien«, alt i fordybde versaler, udfyldt med sort. Topstykke med urne på stærkt udkraget hovedgesims med tandsnit.

Opstillet i litra D 321-22.

10) (Fig. 25), o. 1828. Karen Kragh Appleby, f. Erichsen, \*4. nov. 1748, †2. jan. 1828.

Kors af støbejern; 172x95x2,5 cm. Korsarmene afsluttes af trepas, alle med relief af sommerfugl. På den lodrette korsstamme er forneden krydsende egegren og kornneg. På tværmarmene reliefindskrift i versaler. Sortmalet med forgyldning.

Opstillet i litra M 104.

11) O.1828.<sup>39</sup> Carl Frederik Bang, \*21.juli 1795, †23. marts 1824, med hustruen Ane Marie Bang, \*21. maj 1801, <†22. jan. 1865>.

Cippus af grå sandsten med indfældet tavle af

Fig. 21. Kirkegårdsmonumenter nr. 8 og 40a-b, 1823 og o. 1856, over stiftsfysikus Johannes Eichel (†1817) (tv.) og over digteren, stiftsfysikus Carl Ludvig Emil Aarestrup (†1856) og hustru, Carolina Frederikka Aarestrup (†1897) (th.) (s. 1687, 1698). Henrik Wichmann fot. 1999. - *Churchyard monument nos. 8 and 40a-b, 1823 and c. 1856, for Johannes Eichel (†1817), county medical officer (on the left) and for Carl Ludvig Emil Aarestrup (†1856), poet as well as county medical officer, and his wife Carolina Frederikka Aarestrup (†1897) (on the right).*



Fig. 22. Kirkegårdsmonument nr. 6, o. 1822, over farver Peder Engelbreth Kellinghusen (†1820) (s. 1687). Henrik Wichmann fot. 1999. - *Churchyard monument no. 6, c. 1822, for Peder Engelbreth Kellinghusen (†1820), dyer.*



hvid marmor; 135x72x21 cm, heraf måler tavlen 62x48,5 cm. Over postament i to afsæt ses tavlen med indskrift i fordybet antikva, udfyldt med sort. Hovedgesims med rudefrise, kronet af segmentgavl med akroterier og relief af krydsende palmegrene, akroterierne med palmetliggende ornament.

Opstillet i litra B 21.

12) (Fig. 23), o. 1830. R. Rasmussen, opsynsmand ved Odense Kanal, \*5. juni 1764, †5. okt. 1830.

Monument af bronze, formet som et timeglas; 111x49,5x15,5 cm. Indskrift med fordybte versaler på den øverste del af timeglasset. Segmentgavl, flankeret af kugler og smykket



Fig. 23. Kirkegårdsmonument nr. 12, o. 1830, over opsynsmand ved Odense Kanal R. Rasmussen (†1830) (s. 1690). BBJ fot. 2000. - *Churchyard monument no. 12, c. 1830, for R. Rasmussen, keeper for Odense Channel (†1830).*

med relieffer, på forsiden af håndtryk, på bagsiden af bikube.

Oprindelig i litra A 71 tillige med nr. 15. Efter hærværk 1998 hensat i depotrum.

13) (Fig. 14), o. 1834. Frederik Plum, Fyns biskop, »en yderst retskaffen og højlærd mand« (viro integerrimo et eruditissimo), \*12. okt. 1760, †18. jan. 1834.

Cippus af grå sandsten med påsat tavle af hvid marmor; 238x78x44,5 cm, heraf måler tavlen 71,5x45,5 cm. Monumentet, der hviler på et affaset postament, har forneden niche med relief af en olielampe, hvorover indskrifttavlen med personalia i fordybte versaler, udfyldt med sort. Øverst relief med nedadvendt fakkelt, olivengren og bispestav. Trekantgavl, kronet af kors. Gravstedet indhegnes af knopsmykkede jernstandere, hvorimellem dobbelte kæder.

Opstillet i litra H 421-22.

14) (Fig. 24), o. 1834. Peter (Peder) Hansen, professor, biskop, \*(8. maj) 1745 (1746),<sup>40</sup> †(26. dec.) 1810, med hustruen Iuliane (Juliane) Marie Hansen, f. Rasch, \*1756, †(20. marts) 1834.

Kors af støbejern; 154x108x3 cm. Korsarmene afsluttes af trepas, foroven smykket med relief af en sommerfugl. I korsskæringen en oval medaljon med et - ikke identificeret - hjelmprydet våbenskjold med stjerner, flankeret af en løve og en grif. På tværmønstrene reliefindskrift i versaler. Sortmalet med forgyldning.<sup>41</sup>

Biskoppens gravsted, der var et af kirkegårdens ældste (jfr. s. 1675) og havde en markant placering i anlægget (fig. 5), var endnu 1820 blot prydet med en rose og en rosenhæk.<sup>34</sup>

Opstillet i litra H 415-16.

15) (Fig. 26), o. 1838.<sup>39</sup> Otto D. Lütken (klokker ved S. Knuds kirke), \*1782, <†1841>, med hustruen Sophie M. Lütken, f. Wirth, \*1782, (†1864). Endvidere R. Rasmussen, (student), \*1807, †1837.

Stele af rød sandsten med indfældet relief af bronze; 131x51x18,5 cm, heraf måler relieffet 51,5x25,5 cm. På monumentet, der har personalia og skriftsted (Matt. 25,10) med fordybte versaler, udfyldt med sort, ses relief af en af De kloge Jomfruer. Øverst en dobbeltfrise med



Fig. 24-25. Kirkegårdsmonumenter nr. 14 og 10. Henrik Wichmann fot. 1999. 24. Kirkegårdsmonument nr. 14, o. 1834, over biskop Peder Hansen (†1810) og hustru, Juliane Marie Hansen, f. Rasch (†1834) (s. 1690). 25. Kirkegårdsmonument nr. 10, o. 1828 over Karen Kragh Appleby, f. Erichsen (†1828) (s. 1688). - *Churchyard monuments nos. 14 and 10. 24. Churchyard monument no. 14, c. 1834, for Bishop Peder Hansen (†1810) and his wife Juliane Marie Hansen, née Rasch (†1834). 24. Churchyard monument no. 10, c. 1828, for Karen Kragh Appleby, née Erichsen (†1828).*

ægyptiserende motiver, bl.a. modvendte sfinkser.

Opstillet i litra A 71 tillige med nr. 12.

16) O. 1839.<sup>39</sup> Johanne Christine (Neess), f. Hall, †24. aug. 1839 efter 47 års lykkeligt ægteskab med lens (Jens) Neess, landvæsenskommissær, (†12.juni 1850, 81 år gammel).

Monument af rød sandsten med indfældet tavle samt kors, begge dele af hvid marmor; 161x74x43 cm, heraf måler tavlen 42x51 cm. Indskrift med fordybde versaler.

Opstillet i litra UR (lapidarium 12).

17-18) O.1841 og o. 1880. I. F. Buchave, stiftslandinspektør, (†1841) og J. E. Buchave, landinspektør, \*3. sept. 1805, †17. juli 1880.

Dobbeltmonument af støbejern i form af to ovale tavler, hhv. 57x38,5x2 cm og 56x39x2 cm. Tavlerne, der indrammes af vedbenddeko-

ration i relief og har indskrifter med forhøjede versaler, er opsat på gitter, ligeledes afstøbejern, med sort bemaling.

Opstillet i litra I 486.

19) O. 1841. Jens Herman Rasmussen, gård-ejer, \*1. okt. 1816 i Odense, †20. dec. 1841 på Hunderuplund. Endvidere Anders Christian Hansen, \*23. okt. 1814 i Beldringe, †(11. sept. 1869) på Hunderuplund, med hustruen Maren Rasmusdatter, \*9. aug. 1809 i Allesø, †(18. maj 1890 på Hunderuplund).

Tavle af hvid marmor; 64x42x2 cm. Indskrift med fordybet antikva, udfyldt med sort.

Opstillet i litra L 62-64 tillige med monument over Jens Herman Andersen (†1934) og Johanne Andersen (†1885).

20) (Fig. 29), o. 1842 med senere tilføjelse. Joachim Christ(ian) Bynger, \*20. jan. 1764, †25.

jan. 1833, med hustruen Cathrine Charl(otte) Bynger, f. Albrechtsen, \*24. sept. 1764, †26. maj 1842. Endvidere over urmager Aug. (August) Jørgensens familie.

Korsprydet monument af støbejern på postament af granit; 78x65x51,5 cm. Det formentlig yngre postament har fordybet versalindskrift, udfyldt med sort: »Urmager Aug(ust) Jørgensens familiegrav«. Herpå korsmonument med høj sokkel, på forsiden smykket af relief med Dødens Genius foran tre meta'er eller målesten, udformet som tilspidsede piller,<sup>42</sup> og med indskrift i reliefversaler på bagsiden. Selve korset, hvis arme afsluttes med bladlignende ornamenter, har på tværmene indskrift i relieffraktur: »Fred med Eders Støv«.

Opstillet i litra I 366-67, 396-97.

21) (Fig. 27), o. 1842.<sup>39</sup> Iacob (Jacob) von Benzon, kammerjunker, †7. april 1842, 83 år gammel.

Tavle af støbejern; 97x56x4 cm. De lodrette sider smykkes af nedadvendte fakler, mens et



Fig. 27. Kirkegårdsmonument nr. 21, o. 1842, over kammerjunker Jacob von Benzon (†1842) (s. 1692). Henrik Wichmann fot. 1999. - Churchyard monument no. 21 c. 1842 for Jacob von Benzon (†1842), titular groom in waiting.

vinget timeglas og en guirlande af valmuekapler er ophængt foroven mellem faklerne. Personalien med reliefversaler over en manende indskrift med relieffraktur:

»Besad jeg nogen Dyd  
regn mig den ei til Ære  
Jeg havde mange Feil  
lad dem forglemte være  
Mit Støv hensemldrer her  
i Gravens stille Fred  
Fortrøstningsfuldt med Haab  
om Guds Barmhertighed.«

Opstillet i litra UR (lapidarium 12).

22) O.1842. Hans von Schau, oberstløjtnant, ridder af Dannebrog. \*29. febr. 1772, †18. nov. 1842.

Fig. 26. Kirkegårdsmonument nr. 15, o. 1838, over klokker ved S. Knuds kirke, Otto D. Lütken (†1841) og hustru, Sophie M. Lütken, f. Wirth (†1864) samt student R. Rasmussen (†1837) (s. 1690). Henrik Wichmann fot. 1999. - Churchyard monument no. 15, c. 1838, for the bellringer of St. Knud's Church, Otto D. Lütken (†1841), and his wife Sophie M. Lütken, née Wirth (†1864), and for R. Rasmussen (†1837), student.





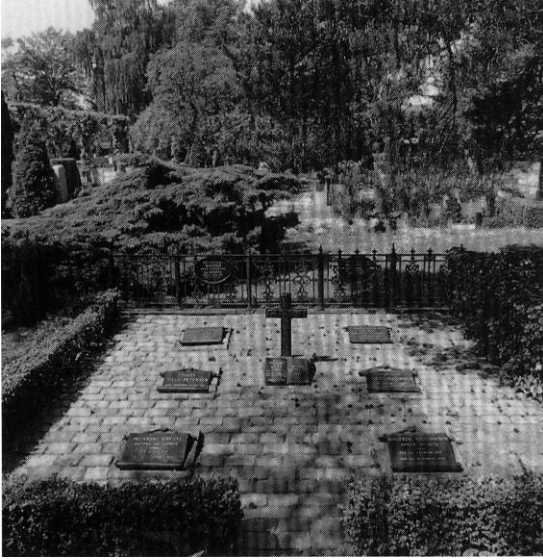


Fig. 28. Gravsted for familierne Hempel og Helm-Petersen med monumenter nr. 23-24 og 32, o. 1842, o. 1844 og o. 1847, over Frederikke Kirstine Hempel, f. Kisbye (†1839) og ægtemand, boghandler og avisudgiver, Søren Hempel (†1844) samt over Sophia Frederikke Helena Nielsine Simonia Helm Petersen (†1847) (s. 1693, 1695). Henrik Wichmann fot. 1999. - *The family grave of the Hempel and Helm-Petersen families with monuments nos. 23-24 and 32, c. 1842, c. 1844 and c. 1847, for Frederikke Kirstine Hempel, née Kisbye (†1839), and her husband Søren Hempel (†1844), bookseller and newspaper publisher, and for Sophia Frederikke Helena Nielsine Simonia Helm Petersen (†1847).*

Monument, omfattende postament af granit med påsat tavle af støbejern, hvorpå kors af samme materiale; 153x47x29 cm, heraf måler tavlen 28x37,5 cm. Indskrifttavlen har personalia med relieffraktur, navne dog med reliefversaler. Korset på liljesmykket fod har arme afsluttet i fligede trepas; i korsskæringen egeløvskrans.

Opstillet i litra B 18-20 tillige med monument nr. 25.

Fig. 29. Kirkegårdsmonument nr. 20, o. 1842 med senere tilføjelse, over Joachim Christian Bynger (†1833) og hustru, Cathrine Charlotte Bynger, f. Albrechtsen (†1842) samt over urmager August Jørgensens familie (s. 1691). Henrik Wichmann fot. 1999. - *Churchyard monument no. 20, c. 1842 with later additions, for Joachim Christian Bynger (†1833), and his wife Cathrine Charlotte Bynger, née Albrechtsen (†1842), and for clockmaker August Jørgensen and his family.*

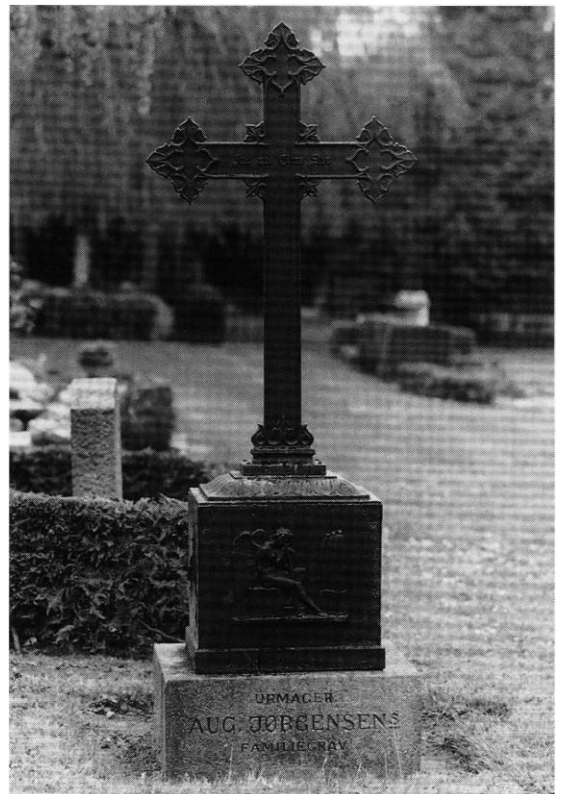
23-24) (Fig. 28), o. 1842<sup>39</sup> og o. 1844 med senere tilføjelser. Ensformede monumenter over Frederikke Kirstine Hempel, f. Kisbye, \*16. maj 1769, †22. sept. 1839 og over ægtemanden, Søren Hempel, »Borgeren, Velgjøreren« (boghandler og avisudgiver), \*3. jan. 1775, †12. jan. 1844.

Monument, formet som skriftruller, af støbejern på granitsokkel; 63x57x18 cm (23) og 59x58x18 cm (24). Indskrift med reliefversaler.

Opstillet i litra H 382-85, jfr. også nr. 32.

25) O.1845.<sup>43</sup> Boe (Bo) Boiesen (Bojesen), stiftsfysikus, dr.med, justitsråd og ridder af Dannebrog, \*22. april 1769, †26. febr. 1827, med hustruen Iohanne (Johanne) Dorthea, f. Ryge, \*22. marts 1773, †2. febr. 1845.

Monument, omfattende postament af rød sandsten med bronzerelieffer, hvorpå kors og opslået bog, begge af hvid marmor; 143x63x62 cm. På postamentets forside ses en sekstakket stjerne, flankeret af amforaer, vel som hentydning til tårekrukker som symbol på sorg.<sup>44</sup> Lænet mod et enkelt kors ses en opslået bog med



personalia i fordybde versaler, udfyldt med sort.

Rejst ved en indsamling blandt afdødes venner.<sup>45</sup>

Opstillet i litra B 18-20 tillige med monument nr. 22.

\*26) (Fig. 30), o. 1845. Frederik Wilhelm Milo, bogbinder og Dannebrogsmænd, \*10. dec. 1757, †24. jan. 1844, med hustruen Anne Marie Milo, f. Schmidt, \*16. april 1765, †30. juli 1845.

Monument af træ; 235x120x37 cm. Den kubusformede sokkel, der med to tappe har været fæstnet til et postament, smykkes på forsiden af et relief af Dødens Genius (hovedet mangler), mens de øvrige sider har relieffer (delvist bevarede) af kors, anker og hjerte, Troens, Håbets og Kærlighedens symboler. Herpå er fæstnet et kors, hvis arme afsluttes i fligede trepas, prydet med palmetornamenter (højre korsarms orna-



ment mangler). Indskrift påmalet med hvidt, personalia i antikva og en religiøs sentens i fraktur.

I Møntergården (inv.nr. 14/1923); oprindelig opstillet i litra C 306-10.

27) O.1846. Inger Nielsen, f. Thomsen, \*6. juni 1807, †21. jan. 1846.

Kors af støbejern; 123x73x2,5 cm. Korsarmene afsluttes af trepas med reliefudsmykning af valmuekapsler; på bagsiden et håndtryk. Indskrift med forhøjet kursiv.

Opstillet i litra UR (lapidarium 23).

28) O.1846. Frederike Margrethe Lausen, f. Berg, \*10. nov. 1802, †10. juli 1846, med ægtemanden N. M. (Niels Martin) Lausen, kammerråd, postmester i Odense, \*17. sept. 1800, <†11. jan. 1861>.

Stele af grå sandsten med indfældet tavle af hvid marmor; 197x91x51 cm, heraf måler tavlen 61x33 cm. På stelen, der smykkes af en reliefmedaljon med en sommerfugl, er indskrift i fordybde versaler, udfyldt med sort. Aftrappet topstykke med kors.

Opstillet i litra A 57 tillige med monumenter over Martin Georg Emil Lausen (†1911) med hustruen Marie Magdalene Lausen, f. Richardt (†1926) og over premierløjtnant Georg Lausen (†1884).

29) (Fig. 31), o. 1846. Carl Bagger, digter (\*11. maj 1807), †(25. okt.) 1846, med sin eneste søn, (Carl Christian Petersen), (\*13. aug. 1829), †(21. okt.) 1846.

Oval tavle af støbejern; 44x28x1,5 cm. Tavlen, der indrammes af en vedbenddekoration i relief («Trofast Vedbend fylder Jernets kolde Ramme») og har indskrift med reliefversaler, er fæstnet på støbejernsgitter, et fragment af et rækværk, der oprindeligt indrammede gravstedet.<sup>46</sup>

Fig. 30. \*Kirkegårdsmonument nr. 26, o. 1845, over bogbinder og Dannebrogsmænd Frederik Wilhelm Milo (†1844) og hustru Anne Marie Milo, f. Schmidt (†1845). Møntergården (s. 1694). Henrik Wichmann fot. 1995. - *Churchyard monument no. 26, c. 1845, for bookbinder Frederik Wilhelm Milo (†1844), decorated with the Cross of Dannebrog, and his wife Anne Marie Milo, née Schmidt (†1845).*



Fig. 31. Kirkegårdsmonument nr. 29, o. 1846, over digteren Carl Bagger (†1846) med sønnen, Carl Christian Petersen (†1846) (s. 1694). BBJ fot. 2000. - *Churchyard monument no. 29, c. 1846, for the poet Carl Bagger (†1846) and his son, Carl Christian Petersen (†1846).*

Foran tavlen står på graven et nyere granitmonument, rejst 1887, med samme indskrift som ovennævnte tavle og med påskriften: »Fredet af Odense Kommune«. <sup>46</sup>

Opstillet i litra K 348-49.

30) O. 1846. <sup>47</sup> Jens Nielsen, købmand, \*22. aug. 1762, †22. juni 1840, med hustruen Gjertrud Marie Hansen, \*23. sept. 1768, †25. dec. 1837, samt sønnen, Hans Christian Nielsen, konsul, \*26. dec. 1803, <†6. sept. 1857>, og dennes første hustru Dorthea Kirstine, f. Thomsen, \*11. dec. 1804, <†10. okt. 1849>.

Grotte af grå sandsten med indfældet tavle af hvid marmor; 108x81x53 cm; heraf måler tavlen 36x48 cm. Grotten og den tilhørende sokkel har vedbenddekoration i relief. Et (†)kors, hvoraf kun fodstykket er bevaret, kronede oprindelig monumentet. På tavlen er indskrift med fordybede versaler, udfyldt med sort; efter personalia et skriftsted (1 Pet. 1,24-25).

Opstillet i litra A 43.

31) O. 1847. Joseph Nicolai Benjamin Abrahamson, generalkrigskommissær, \*6. dec. 1789, †6. jan. 1847.

Liggisten af grå sandsten med indfældet tavle af hvid marmor; 112x65x10 cm, heraf måler tavlen 78x46,5 cm. Indskrift med fordybede versaler. Gravstedet hegnes af et sortmalet støbejernsgitter med franske liljer på opstanderne.

Opstillet i litra A 15.

32) (Jfr. fig. 28), o. 1847. Sophia Frederikke Helena Nielsine Simonia Helm Petersen, \*4. marts 1843, †27. okt. 1847. »Elskelige eneste datter(.) Vort salige haab og glæde skal fuldkommes hisset.«

Monument af støbejern, omfattende opslæt bog foran kors, alt på granitsokkel; 94x48x42 cm. Indskrift på bogens sider med reliefversaler, forhøjet med guld. Det bagved placerede kors er smykket med relief af valmuekapsler.

Monumentet danner centrum i familiegavsted for medlemmer af familierne Hempel og Helm-Petersen, der hegnes dels af smedejerns-

gitter, dels af buksbomhække. På gitteret, som danner gravstedets 'bagvæg' hænger ovale mindeplader for afdødes forældre, Frederikke Kirstine Helm-Petersen, f. Hempel (†1876) og Jens Frederik Helm-Petersen, boghandler (†1870). Endvidere er på gravstedet mindeplader af støbejern eller zink over hhv. S. F. Helm-Petersen, forlagsboghandler, justitsråd (†1897), Marie Charlotte Helm-Petersen, f. Faber (†1931), J. Chr. Helm-Petersen, frøhandler (11944) og Aslaug Helm-Petersen, f. Jørgensen (11965).

Opstillet i litra H 382-85, jfr. nr. 23-24.

33) O.1847. Jørgen (Jørgen) Nielsen Østerby (Østerby), bagermester, \*20. jan. 1804, †10. nov. 1847, med hustruen Mette Marie, f. Rasch, \*30. april 1792, <117. juni 1858>. På bagsiden en omtrent ulæselig gravskrift over (...) Rasch med hustruen (...).

Grotte af grå sandsten med indfældet tavle af hvid marmor; 92x91x58 cm, heraf måler tavlen 46x41,5. Det vedbenddekorerede monument er placeret på sokkel, udformet som en klippe. Foroven relief af håndtryk og spor af +kors. Indskrift på såvel for- som bagside med fordybet antikva.

Opstillet i litra H 425-26.

34) O.1848. Nicolai Faber, biskop, dr. (theol., \*19. juni 1789, 115. maj 1848).

Oval tavle af støbejern; 45x44x5 cm. Under palmetdekoration i relief er indskrift med forhøjede versaler.

Opstillet i litra A 11.

35) (Fig. 32), 1849. Monument, udført af Hermann Wilhelm Bissen<sup>48</sup> over Inger Margrethe Høyen (f. Schrøder), \*16. okt. 1763 i Ebeltoft, †25. dec. 1847 i Odense, med datteren Else Marie Westengaard, \*18. okt. 1800 i København, †16. okt. 1847 i Odense, datterdatteren Anna Margrethe Sick, \*1. marts 1821 i Vordingborg, †7. aug. 1847 i Odense, samt svigersønnen, Lauritz Christian Ditlev Westengaard, sognepræst ved S. Hans kirke, \*8. juli 1795 i Kundby, 113. okt. 1853 i Odense.

Stele af sandsten med indfældet relief af hvid marmor; 202x78x42,5 cm, heraf måler relieffet 55x33 cm. Den smukt formede stele over kunsthistorikeren Niels Lauritz Høyens moder, sø-

ster, niece og svoger bærer topstykke med palmetdekorationer og smykkes med et relief af Den Gode Hyrde over skriftsted (Joh. 10,14 og 27-28), mens personalia er angivet på monumentets bagside, alt med fordybede versaler. Relieffet er en nøje gentagelse af fremstillingen på gravmonumentet over biskop Rasmus Møller (†1842), Maribo domkirke (*DK Maribo* 84),<sup>49</sup> mens stelens form finder paralleller i gravmonumenterne af Herman Ernst Freund over Inger Margrethe Høyens ægtemand, Anders Larsen Høyen (1832, Assistens kirkegård, København) og over Hansine Petrea Krøyer (1832, Maribo domkirke, *DK Maribo* 84).

Opstillet i litra A 51, oprindeligt A 40.

36) O.1849. Preben Lihme Brandt, klædefabrikant, rådmænd i Odense, »kongevalgt Medlem af Danmarks grundlovgivende Rigsforsamling«, \*7. sept. 1807, †28. dec. 1849. Jfr. nr. 67 og 75.

Monument af sandsten med tavle og kors af hvid marmor; 172x43x24 cm, heraf måler tavlen 70x56 cm. Indskrift med fordybede versaler, udfyldt med sort.

Gravstedet, der indhegnes af sortmalet støbejernsgitter i nygotisk stil, rummer desuden et monument for afdødes søn og svigerdatter, Morten Kisby(e) Brandt (†1881) og Sidsel Ottomine Wicentine Brandt (11900).

Opstillet i litra A 23.

37-38) O. 1851. To identiske monumenter over ægteparret J. (Isidore) v. Krogh, f. v. Heinen, kammerherreinde, \*15. sept. 1798, †1. nov. 1848 og over G. C. F. (Gregers Christian Friderich) v. Krogh, kammerherre, \*7. april 1791, †29. maj 1851.

Liggesten af grå sandsten med indfældet tavle af hvid marmor; 55x52x12 cm, heraf måler tavlerne 35x32 cm. Indskrifter med fordybede versaler. Omkring gravstedet er et støbejernsgitter med reliefversaler mærket »1851«. På lågen er desuden angivet »G. C. F. v. Kroghs Familiebegravelse«.

Opstillet i litra A 36.

39) O.1851. Peder Møller (Møller), gårdejer »af Stærmosegaard«, †11. juli 1851, 64 år gammel.





Fig. 32. Kirkegårdsmonument, nr. 35, 1849, udført af Hermann Wilhelm Bissen over Inger Margrethe Høyen (†1847) med datteren Else Marie Westengaard (†1847), datterdatteren Anna Margrethe Sick (†1847) samt svigersønnen, sognepræst Lauritz Christian Ditlev Westengaard (†1853) (s. 1696). Henrik Wichmann fot. 1999. - Churchyard monument no. 35, 1849, executed by Hermann Wilhelm Bissen for the grave of Inger Margrethe Høyen (†1847), her daughter Else Marie Westengaard (†1847), her daughter's daughter Anna Margrethe Sick (†1847), her son-in-law Pastor Lauritz Christian Ditlev Westengaard (†1853).



Fig. 33. Kirkegårdsmonument nr. 41, o. 1856, over kammerråd Christian Trolle (†1856) og hustru, Ulrikke Eleonora Trolle, f. Colding (†1868) (s. 1698). Henrik Wichmann fot. 1999. - *Churchyard monument no. 41, c. 1856, for Counsellor Christian Trolle (†1856), and his wife Ulrikke Eleonora Trolle, née Colding (†1868).*

Kors af støbejern, placeret på granitsokkel; 156x46,5x38 cm. Korsfodens forside er smykket med en rektangulær bladdekoration, mens korsarmene har en dekoration med vedbend og valmuekapsler. Indskrift med reliefversaler.

Opstillet i litra A 24.

40a-b) (Jfr. fig. 21), o. 1856. Carl Ludvig Emil Aarestrup, digter, stiftsfysikus, \*4. dec. 1800, †21. juli 1856, med hustruen Carolina Frederikka Aarestrup, f. Aagaard, \*28. febr. 1808, <†1. jan. 1897>.

Monument af grå sandsten med indfældet tavle, relief og kors af hvid marmor; 146x70x44 cm, heraf måler tavlen 35x37 cm. Indskrifttavlen, der er formet som en opslået bog, har gravskrift med fordybet antikva, udfyldt med sort. Herover relief af håndtryk; øverst et kors. Foran en, antagelig samtidig, liggesten af samme materiale med fordybet versalindskrift.

Opstillet i litra B 16-17 tillige med monument nr. 8.

41) (Fig. 33), o. 1856. Christian Trolle, kammerråd, (\*28. sept. 1797, †13. dec. 1856), med

hustruen Ulrikke Elonore[!] (Eleonora) Trolle, (f. Colding) »af Marienlund«, (\*6. nov. 1803, †25. aug. 1868).

Grotte af grå sandsten med indskrifttavle og kors af hvid marmor samt medaljon af biskuit; 167x65x28 cm, heraf måler tavlen 35x30 cm og medaljonen 24 cm i tv. Vedbenddekoreret monument, hvori er indfældet dobbeltbuet tavle med indskrift i fordybet antikva og reliefmedaljon efter Thorvaldsen med Dødens Genius, stående ved en urne.<sup>50</sup> Øverst et kors, nedfældet i en egeløvskrans.

To ovale smedejernstavler med ægteparrets navne og data, der er placeret smst., hidrører antagelig fra f. smedejernsgitter omkring gravstedet.

Opstillet i litra UR (lapidarium 7).

42) O. 1857. »To ædle Velgjørere«, Peter Friestedt, justitsråd, (†1857), med hustruen Inger Kjerstine Friestedt, f. Reiersen, (†1860).

Liggesten af grå sandsten; 147x91x10,5 cm. Indskrift med fordybet antikva.

Opstillet i litra A 63.

43) O. 1860. Ulrik (Christian) Mule, sognepræst for [Nr. Lyndelse-] Hø[iby], \*(5. april) 1775, †(7. maj) 1860, med hustruen Laurine Mule, f. Meyer, \*(29. febr.) 1796, <†(2. dec.) 1868>.

Grotte af grå sandsten med indfældet tavle af hvid marmor; 59x52x27 cm, heraf måler tavlen 32x27 cm. Vedbenddekoreret monument, oprindelig kronet af f. kors. Tavle med indskrift i fordybet antikva.

Opstillet i litra UR (lapidarium 13).

44) (Fig. 34, 66), o. 1860. Peter Rasmussen Møllegaard (Møllegaard), gårdejer i Hunderup, \*28. juli 1796, †26. sept. 1860, med hustruen Anne Møllegaard (Møllegaard), f. Jensen, \*3. april 1788, †<4. april> 18<67>.

Cippus af grå sandsten med indfældet tavle af hvid marmor; 234x76x50 cm, heraf måler den ovale tavle 60x53 cm. Postamentet har relief af kornneg, rive, le og valmuekapsler samt olie-lampe; i midtstykket er gravskrift med fordybet antikva, udfyldt med sort, indrammet af egeløvskrans og flankeret af fire stjerner over en niche med urne, hvorfra en sommerfugl søger at

undslippe. Over urnens halvåbne låg er en krans, smykket med 12 stjerner. Gavnl med vullutter og palmet.

Gravstedet er indhegnet af støbejernsgitter med pinakler.

Opstillet i litra I 479.

45) O.1861. Morten Christian Hempel, (bogtrykker), \*30. juli 1790, †5. juni 1861.

Monument, formet som skriftrulle, af støbejern på granitsokkel; 57,5x57x8 cm. Indskrift med reliefversaler over relief af håndtryk. Sortstofferet.

På gravstedet, der hegnes af et sortmalet støbejernsgitter med lilje- og rudemotiv, er to tilsvarende, antagelig yngre, skriftruller over to slægtninge, Martin Herman Frederik Lund (†1874) og Martha Christiane Hempel, f. Lund, hustru til førstnævnte (†1890).

Opstillet i litra I 466-67.

46) O.1861. Familien Milo (Johan Milo, boghandler, \*21. juni 1788, †26. sept. 1861).

Stele af rød granit med indfældet relief af hvid marmor; 180x72x27 cm, heraf måler relieffet 70x40 cm. Placeret på affaset sokkel og prydet med relief af en engel med dommedagsbasun. Herover ses et kors, og nederst læses gravskrift samt skriftsted (Joh. 11,25), alt i fordybede versaler.

Opstillet i litra C 306-10, jfr. nr. 26.

47) O.1863. Gregorius Nicolai de Klauman, byfoged, politimester og rådmænd, kammerherre, ridder af Dannebrog og Dannebrogsmænd, \*19. sept. 1791, †1. okt. 1863.

Tavle af hvid marmor, indfattet i ramme af rød sandsten; 59,5x56x13 cm, heraf måler tavlen 47x36,5 cm. Indskrift med fordybet antikva, udfyldt med sort.

Opstillet i litra I 501.

48) O.1866. David Eberhard Crone, købmand, \*21. sept. 1786, †10. marts 1843, med hustruen Frederikke Casparsen Crone, f. Briand, \*2. dec. 1793, †5. jan. 1866. »Her bryder Døden mangt et kjærligt Baand, Hist samler det Guds Faderhaand.«

Monument af rød sandsten med indfældet tavle, formet som en bog, samt kors og håndtryk af hhv. hvid marmor og biskuit; 125x70x23

cm, heraf måler bogen 36x49 cm. Over bogen relief af et håndtryk. Fordybede versaler.

Opstillet i litra UR (lapidarium 15); oprindelig i litra H 435-37.

49) O.1868. Peter Alexander Cæcilus Heide, kancelliråd, herredsfoged i Tyrstrup herred, konstitueret politimester i Odense, \*1. marts 1822, †4. jan. 1868.

Stele af grå kalksten; 206x75x40 cm. Indskrift med fordybede versaler.

»Slesvigske Venner satte dette Minde over Hedersmanden«.

Opstillet i litra E 34.



Fig. 34. Kirkegårdsmonument nr. 44, o. 1860, over Peter Rasmussen Møllegaard (†1860) og hustru, Anne Møllegaard, f. Jensen (†1867) (s. 1698). BBJ fot. 2000. - Churchyard monument no. 44, c. 1860, for Peter Rasmussen Møllegaard (†1860), and his wife Anne Møllegaard, née Jensen (†1867).

50) (Fig. 35), o. 1871. C. R. (Christian Rasmus) Arendrup, stiftsfysikus, (justitsråd), \*16. marts 1803, †13. jan. 1871, med hustruen Nanna Marie Arendrup, f. Henne, \*21. juni 1811, <†28. febr. 1899>.

Bauta af grå granit med indfældet tavle af hvid marmor; 138x102x30 cm, heraf måler tavlen 63x42 cm. Indskrift med fordybet antikva, udfyldt med sort.

Opstillet i litra I 7-8, sammen med monumenter for ægteparrets to børn, Johanne, gift Clausen de Fischer (†1857), og Albert Arendrup (†1931), med hustruen Ebba Margrethe (†1941).

51) (Fig. 36), o. 1871. Hans Müller, kancelliråd, bogholder og kasserer ved Odense Fattigvæsen og ved Fyens Stiftssparekasse, \*21. nov. 1800 i Sdr. Aaby, †19. marts 1871, med hustruen Marie Margrethe Müller, f. Lütken, \*5. febr. 1795, <†30. jan. 1874>.

Grotte af sandsten med indfældet tavle af hvid marmor; 156x31x32 cm, heraf måler tavlen 52x39 cm. Egeløvsdekoreret monument på tilsvarende sokkel, hvorpå er relief af en bikube. Foroven spor af kors. Indskrifttavle med personalia i fordybet antikva, udfyldt med sort.

Opstillet i litra O (lapidarium 14).

52-53) (Fig. 37), o. 1874. Frederik Christian Dreyer, købmand, \*22. dec. 1797, †24. maj 1866, med hustruen Elisabeth Dreyer, f. Tilemann, \*9. juli 1802, †12. marts 1874.

Dobbeltmonument, formet som ensdannede skrifteruller af støbejern, anbragt på granitsokkel; hhv. 42x54x5,5 cm og 42x54x6,5 cm. Indskrift med forhøjede versaler, herunder relief af håndtryk. Bag ved monumentet står indskriftløst støbejernskors med bladdekorationer.

Opstillet i litra UR (lapidarium 1).



Fig. 35-36. Kirkegårdsmonumenter nr. 50-51. 35. Kirkegårdsmonument nr. 50, o. 1871, over stiftsfysikus C. R. Arendrup (†1871) og hustru, Nanna Marie Arendrup, f. Henne (14899) (s. 1700). Karin Kryger fot. 1990. 36. Kirkegårdsmonument nr. 51, o. 1871, over kancelliråd Hans Müller (†1871) og hustru, Marie Margrethe Müller, f. Lütken (14874) (s. 1700). Henrik Wichmann fot. 1999. - *Churchyard monuments nos. 50-51. 35. Churchyard monument no. 50 for C. R. Arendrup (†1871), county medical officer, and his wife Nanna Marie Arendrup, née Henne (†1899). 36. Churchyard monument no. 51 for Chancery Counsellor Hans Müller (†1871), and his wife Marie Margrethe Müller, née Lütken (†1874).*



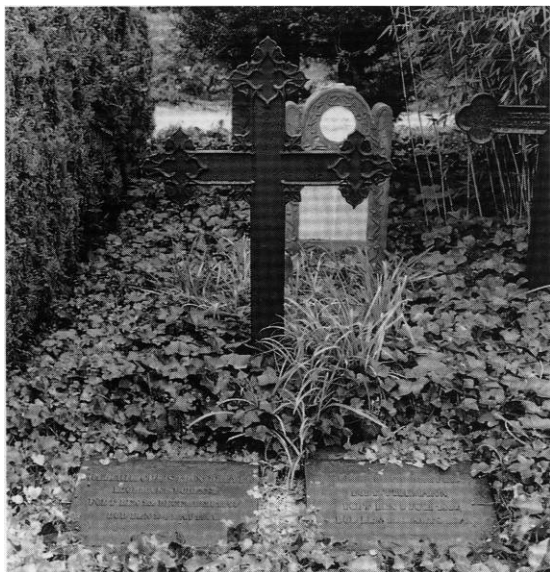


Fig. 37. Kirkegårdsmonumenter nr. 52-53, o. 1874, over købmand Frederik Christian Dreyer (†1866) og hustru, Elisabeth Dreyer, f. Tilemann (†1874) (s. 1700). Henrik Wichmann fot. 1999. - *Churchyard monuments nos. 52-53, c. 1874, for merchant Frederik Christian Dreyer (†1866), and his wife Elisabeth Dreyer, née Tilemann (†1874).*

54) O.1875. Peter Christian Stenersen Gad, biskop, dr.theol., \*(27. april) 1797, †(12. okt.) 1851, med hustruen Sophie Georgia Gad, f. Clausen, \*(24. juni) 1799, †(21. maj) 1875.

Oval tavle af zink, fæstnet på granittavle; 52x38x1,5 cm. Indskrift med reliefversaler.

Opstillet i litra D 347-48.

55) O.1876. Lorenz (Lorentz) Emil Dæhnfeldt, (sergent, senere skovfoged), \*6. jan. 1781, †24. juli 1866 med datteren, Elise Christine Henriette Dæhnfeldt, \*9. marts 1853, †10. juni 1876, samt sønnen Ludvig Frederik Carl Dæhnfeldt, (handelsgartner), \*21. nov. 1817, (†2. april 1900), med hustruen Laura Josephine Dæhnfeldt, f. Fich, \*15. sept. 1830, †21. jan. 1905, og (parrets datter, Anna Dæhnfeldt, \*21. sept. 1869, †15. juni 1944).

Tavle af sort poleret granit; 72x47,5x4 cm. Indskrift med fordybede versaler.

Opstillet i litra A 21-23 på gravsted, indhegnet af granhæk og foranstillet smedjernsgitter mellem granitpiller. På gravstedet er tillige ens-

dannede granitmonumenter for Ludvig Dæhnfeldt (†1908), med hustruen Ellen Dæhnfeldt, f. Lind (†1941) og for (Lorentz Emil) Chr. (Christian) Dæhnfeldt, (frøavler) (†1920) med hustruen Dagmar Dæhnfeldt, f. Prøvensen (†1922) samt Edith Hagstrøm (†1973). For Chr. Dæhnfeldt er endvidere 1927 rejst en sandstensstele af firmaets medarbejdere.

56) (Fig. 38), o. 1878. Christiane Marie Birkedal, »Odense trofaste Asylmoder i henved 40 Aar«, \*28. maj 1801, †29. jan. 1878.

Stele af grå sandsten på tilsvarende sokkel; 119x55x26 cm. Indskrift i fordybet antikva, udfyldt med sort.

Opstillet i litra M 82.

57) (Fig. 40), o. 1881. Mathias Peter Allerup, jernstøber, \*23. nov. 1799, †17. nov. 1858, med



Fig. 38. Kirkegårdsmonument nr. 56, o. 1878, over »Odense trofaste Asylmoder i henved 40 Aar« Christiane Marie Birkedal (†1878) (s. 1701). Henrik Wichmann fot. 1999. - *Churchyard monument no. 56, c. 1878, for Christiane Marie Birkedal (†1878), "the loyal matron of Odense's Orphanage for almost 40 years".*



Fig. 39. Kirkegårdsmonument nr. 58, o. 1886 med senere tilføjelser, tegnet af Vilh. Petersen, over tømrermester, brandmajor Rasmus Petersen (†1894), arkitekt, kgl. bygningsinspektør Vilh. Petersen (†1931) og deres familie (s. 1702). BBJ fot. 1999. - *Churchyard monument no. 58, c. 1886 with later additions, designed by Vilh. Petersen, for Rasmus Petersen (†1894), chief officer of the fire brigade, Vilh. Petersen (†1931), architect and H.M. inspector of buildings, and their families.*

hustruen Else Christine Allerup, f. Gjødtt, \*28. juli 1796, †31. maj 1881.

Mindetavle af støbejern, indsat i ramme af granitkvadre; 250x357x38 cm, heraf måler jerntavlen 167x102 cm. Monumentet, der er indføjet i kirkegårdsmuren, har et forhøjet, gavlformet midtparti, oprindeligt kronet af †kors. Heri er indsat den spidsbuede indskrifttavle med gotiserende stavværksdekoration og gravskrift med reliefversaler, sortmalet på hvid grund. På hver side heraf er indfældet nyere marmortavler over Jenny Allerup, f. Hapisch (†1925), med ægte- manden Ove Emanuel Allerup (†1950) (tv.) og Emanuel W. Allerup (†1895), med hustruen Johanne Allerup, f. Pätges (†1923) (th.).

Opstillet i litra B 443-44.

58) (Fig. 39; jfr. også fig. 7), o. 1886 med senere tilføjelser. Dobbeltmonument, tegnet af Vilh. Petersen,<sup>51</sup> over Rasmus Petersen, tømrermester, brandmajor, \*3. maj 1823, †7. april 1894, med hustruen Bolette Petersen, \*9. sept. 1815, †17. marts 1886, samt ægteparrets søn (Rasmus) Alfred Petersen, arkitekt, \*4. jan. 1858, †31. marts 1925, og Charlotte Petersen, \*29. okt. 1852, †1. marts 1927. Endvidere over J. (Jens) Vilhelm Petersen, arkitekt, kgl. byg-

ningsinspektør, \*9. jan. 1851, †17. juni 1931, med hustruen Maria Petersen (f. Gottschalk), \*1. febr. 1858, †1. dec. 1951, samt Ingrid Lehn Petersen, \*2. dec. 1891, †9. november 1951.

Monument af grå sandsten og hvid marmor; 172x126x47,5 cm. På et fælles postament, hvori er en niche, tidligere med en †urne (stjålet 1998), står to cippi. Begge smykkes med en smal dråbefrise (guttæ) og krones af et volut- og palmet Smykkes topstykke. Indskrift med fordybede versaler.

Gravmælet omfattede oprindeligt kun en enkelt cippus (den venstre over Rasmus Petersen) på et mindre postament. Ved Vilh. Petersens død 1931 blev udført endnu en cippus og et bredere postament.

Opstillet i litra E 381-383.

59) 1887. C. U. E. (Christian Ulrich Emil) Reimuth, borgmester, etatsråd, \*8. nov. 1787, †3. dec. 1846, med hustruen Lucie Christiane Reimuth, f. Schwefel, \*8. jan. 1795, †31. juli 1865.

Monument, udformet som en himmelport af grå granit; 91x57x27 cm. Indskrift med fordybede versaler. Monumentet, der er forsynet med påskriften, »Fredet af Odense Kommune« (jfr. nr. 29, Bagger), udførtes 1887 på Byrådets initi-



Fig. 40. Kirkegårdsmonument nr. 57, o. 1881, over jernstøber Mathias Peter Allerup (†1858) og hustru, Else Christine Allerup, f. Gjødtt (†1881) (s. 1701). BBJ fot. 2000. - *Churchyard monument no. 57, c. 1881, for iron founder Mathias Peter Allerup (†1858), and his wife Else Christine Allerup, née Gjødtt (†1881).*



Fig. 41. Kirkegårdsmonument nr. 60, 1890-91, med portrætelief af Aksel Hansen, over dr. theol. biskop Christian Thorning Engelstoft (†1889) (s. 1703). Henrik Wichmann fot. 1999. - *Churchyard monument no. 60, 1890-91, with portrait relief by Aksel Hansen, for Bishop, dr. theol. Christian Thorning Engelstoft (†1889).*

ativ.<sup>52</sup> Omkring gravstedet er et sortmalet støbejernsgitter med sol- og stjernedekorationer.

Opstillet i litra A 16.

60) (Fig. 41), 1890-91.<sup>53</sup> Monument med relief udført af Aksel Hansen. Christian Thorning Engelstoft, biskop over Fyens stift i 37 år, dr.theol., hædret med storkors af Dannebrog og Dannebrogsmænd, \*8. aug. 1805, †25. jan. 1889. »Han holdt fast ved den rette Form af de sunde Ord i Tro og Kjærlighed« (2 Tim. 1,13).

Stele af sort granit med indfældet portrætelief af bronze; 217,5x96,5x62,5 cm, heraf måler portrættet 50x40 cm. Portrættet, der er signeret »Aksel Hansen 90«,<sup>54</sup> viser afdøde i brystbillede en face med drejning mod venstre. Derunder

indskrift med fordybde versaler, udfyldt med guld. »Venner satte dette Minde«.

Opstillet i litra X 20.

61) 1892. Monument med relief udført af Aksel Hansen. Ludvig Nicolai Helveg, »Ordets nidkære Tjener«, præst ved S.Knuds kirke og Hospitalskirken, dr. theol. et phil., \*26. april 1818, †5. sept. 1883.

Stele af grå granit med indfældet portrætmedaljon af bronze; 228x139x113 cm, heraf måler medaljonen, der bærer signaturen »Aksel Hansen« og udførtes 1892,<sup>55</sup> 42 cm i tv. Indskrift med fordybde versaler, udfyldt med forgyldning. Efter personalia skriftsted (Es. 52,7)

Opstillet i litra N 5.

62) (Fig. 43), 1893. Monument med relieffer udført af Aksel Hansen.<sup>56</sup> Gustav Lotze (apoteker), \*14. dec. 1825, †17. dec. 1893.

Stele af poleret, mørkegrøn bornholmsk granit med relieffer af bronze; 297x167x94 cm. Det høje postament smykkes af en fremstilling af tre kvinder foran et træ, de tre norner foran livstræet, Ygdrasils ask. I midten sidder Eftermælets norne med et skriveinstrument i højre hånd og på venstre knæ en bog, hvori nedfældes det eneste, som aldrig dør: dommen over den døde. En latinsk indskrift med fordybde versaler, et citat fra Vergils *Georgica* (2,81), midtdeles af træets stamme: »Exiit ad coelum ramis felicibus arbore« (Træet rankede sig mod himlen med lykkebringende grene). På hjørnerne står de to andre norner, placeret som karyatider under den øvre del



Fig. 42. Kirkegårdsmonument nr. 64, 1901, med relief udført af Aksel Hansen, over grundlæggeren af Albani Bryggeri, Theodor Ludvig Schiøtz (†1900) (s. 1704). Henrik Wichmann fot. 1999. - *Churchyard monument no. 64, 1901, with relief by Aksel Hansen, for Theodor Ludvig Schiøtz (†1900).*

og med blikket rettet hhv. opad (tv.) og nedad (th.). På selve stelen et profilportræt signeret »Aksel Hansen« i sammenhæng med indskrifttavlen, ligeledes med fordybde versaler. På topstykket ses to sfinkser omkring en pinjekoglededekoration. Gravstedet er indhegnet af et støbejernsgitter i nygotisk stil.

Opstillet i litra I 9-10.

63) O.1897. H. S. A. L. (Hans Stephan Anthon Ludvig) Demant, fabrikant, \*26. dec. 1828, †6. febr. 1897, med hustruen Ottile Demant, \*28. nov. 1826, †1. april 1874.

Stele af sort granit med indfældet relief af bronze; 225x71x35 cm, heraf måler relieffet 39x41 cm. Øverst på stelen er et dobbeltportræt af ægteparret, vist i brystbillede, vendt mod hinanden. Indskrift med fordybde versaler, udfyldt med guld.

Opstillet i litra U 6.

64) (Fig. 42), 1901. Monument med relief udført af Aksel Hansen. Theodor Ludvig Schiøtz, grundlægger af Albani Bryggeri, \*4. sept. 1821, †31. aug. 1900.

Stele af rød granit med indfældet portrætrelief af bronze; 306x135x83 cm, heraf måler relieffet 58x48 cm. Stelen har poleret dekoration af vinløv og -klaser på postament og topstykke samt udsmykning af flammer omkring midterdelen. Relieffet, der er signeret: »A. H. 1901« for Aksel Hansen, viser afdøde i brystbillede en face med drejning mod højre. Derunder indskrift med polerede reliefversaler.

Opstillet i litra Q 101-03.

65) 1904. Monument med relief udført af Aksel Hansen. T. M. (Theodor Martinus) Trautner, stiftsfysikus, ridder af Dannebrog, Dannebrogsmænd, \*27. juli 1838, †17. marts 1903.

Stele af rødlig granit med indfældet relief af bronze; 225x85x30 cm, heraf måler relieffet 47x38 cm. Stelen er placeret på højt postament og har en høj, spids gavlfortil. Herunder, i fladbuet niche, relief af Besøgeisen, signeret: »1904 Aksel H.« (Hansen). Indskrift med fordybde versaler. »Sygekasser i Danmark og Venner rejste dette Minde for ham Sygekassernes og Sygeplejesagens trofasteste Forkæmper«.

Opstillet i litra N 126-28.





Fig. 43. Kirkegårdsmonument nr. 62, 1893, med relieffer udført af Aksel Hansen, over apoteker Gustav Lotze (†1893) (s. 1704). Henrik Wichmann fot. 1999. - *Churchyard monument no. 62, 1893, with reliefs by Aksel Hansen, for apothecary Gustav Lotze (†1893).*

66) O. 1904. A. C. L. (Andreas Christian Ludvig) Grove-Rasmussen, sognepræst ved S. Hans kirke, ridder af Dannebrog, \*8. sept. 1836, †31. marts 1904, med hustruen Bertha Grove-Rasmussen, f. Reimers, \*9. juli 1843, <†15. dec. 1909>.

Liggesten af grå granit, formet som en stele med indfældet portrætmedaljon af bronze; 254x115x30 cm, herafmåler medaljonen 30 cm i tv. Monumentet, der er afrundet foroven, har

bladguirlande som ramme både om skriftfeltet, der har gravskrift med fordybede versaler, udfyldt med sort, og om portrætmedaljonen, sidstnævnte signeret: »C 1906«. Øverst et reliefkors. Endvidere læses indskriften: »Venner satte dette Minde«.

Opstillet i litra N 158-59.

67) O.1905. S. Chr. (Søren Christian) Brandt, klædefabrikant, ridder af Dannebrog, \*27. aug. 1847, †25. dec. 1905. Jfr. nr. 36 og 75.



Fig. 44. Kirkegårdsmonument nr. 69, o. 1911, over sagfører J. C. F. Knudsen (41911) og hustru, Sophie Knudsen, samt sønnerne, Otto Knudsen (41913) og Mogens Knudsen (41926) (s. 1706). BBJ fot. 2000. - *Churchyard monument no. 69, c. 1911 for J. C. F. Knudsen (†1911), lawyer, his wife Sophie Knudsen and his sons, Otto Knudsen (†1913) and Mogens Knudsen (†1926).*

Piedestal af granit med portrætbuste af bronze; 265x140x28,5 cm. Den slanke piedestal, der har gravskrift med fordybet antikva, udfyldt med guld under laurbærkrans i fordybet relief, kronet af afdødes portrætbuste. »Rejst af Fabrikens Arbejdere«. Gravstedet er indhegnet af støbejernsgitter med egeløvsudsmykning.

Opstillet i litra C 129-35.

68) 1907. Monument med portrætbuste udført af Thod Edelmann. (Johan Frederik) Andersen-Rosendal, \*(17.juli) 1839, †(2. dec.) 1906.

Piedestal af rødlig granit med udsmykning af bronze; 260x53x68 cm. Den aftrappede piedestal har dekoration med kløver og kornaks og indskrift med reliefversaler. Øverst afdødes buste, signeret: »Thod. E. 1907« for Thod Edelmann. »Rejst af danske Agrarer«.

Opstillet i litra N 204-05.

69) (Fig. 44), o. 1911. J. C. F. Knudsen, sagfører, ridder af Dannebrog, Dannebrogsmænd, \*28. juli 1856, 424. dec. 1911, med hustruen Sophie Knudsen samt sønnerne, (Otto Knudsen, student, \*1. jan. 1893, 426. juli 1913, og Mogens Knudsen, student, \*4. maj 1891, 46. juni 1926).

Monument af grå granit med relief af bronze; 173x97x38 cm. Øverst tv. er udhugget et portræt af afdøde, vist i brystbillede en face mod højre. Indskrift med kursiverede versaler, udfyldt med bronze, over et reliefafen skarabæ, et fra den ægyptiske oldtid kendt symbol for genfødsel. På blokkens højre side er udhugget en antikiserende fremstilling af en kvinde, siddende på en stol, over en sekundær gravskrift i fordybet antikva. Monumentet er signeret med de sammenskrevne initialer: »JG«.

Opstillet i litra I 203-05.

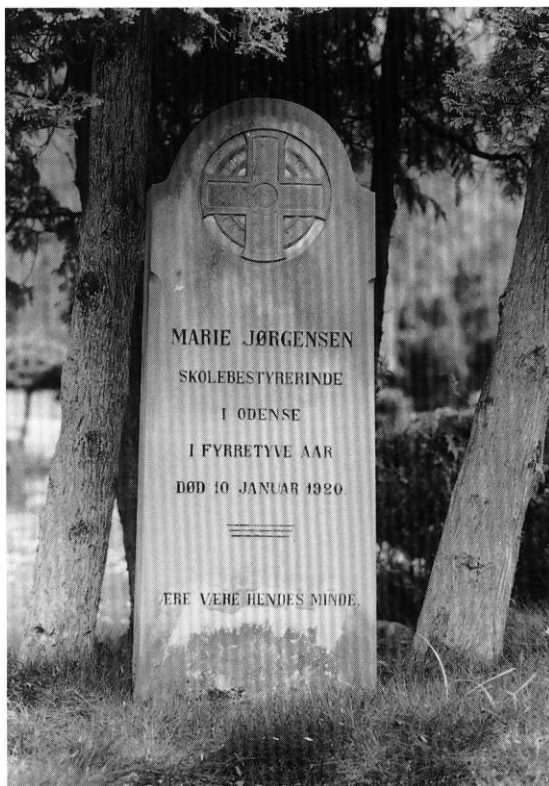


Fig. 45. Kirkegårdsmonument nr. 72, o. 1920, over skolebestyrerinde Marie Jørgensen (†1920) (s. 1707). Henrik Wichmann fot. 1999. - *Churchyard monument no. 72, c. 1920, for school principal Marie Jørgensen (†1920).*

70) (Fig. 46), o. 1916. Monument, udført af Knud Eibye. Rasmus Eibye, smedemester, \*1760, †1838, (sønnen) Knud Eibye, smedemester, \*1799, †1867, (sønnesønnen) Johan Eibye, smedemester, \*1838, †1916 samt (oldebarnet) (Knud Eibye, smedemester, \*1883, †1958), med deres hustruer og børn.

Liggende tavle af kobber; 120x59x8 cm. Monumentet, der er formet som en barokgravsten, har skriftfelt med gravskrift i reliefversaler og smykses foroven af en basunblæsende engel, forneden af Knud Eibyes mærke, en bikube på en ambolt, alt kronet af to krydsende nøgler. Ramebort af planteslyng og blomster; i hjørnerne timeglas, kors, anker og brændende hjerte.

Gravstedet, der indhegnes af tujahæk, har bronzelåge mellem granitpiller. På lågen, ligeledes udført af Knud Eibye, er malteserkors og sommerfugle.

Opstillet i litra I 40-41.

71) O.1919. Monument udført af M. H. Plough. Johan Ludvig Christensen, etatsråd, borgmester i Odense, belgisk konsul for Fyn, ridder af Dannebrog, Dannebrogsmænd, \*16.juli 1853, †30.juni 1919, med hustruen Anna Christensen, f. Mølmark, \*16.juni 1863, <†19.april 1948>.

Cippus af grå sandsten og hvid marmor; 185,5x62,5x43 cm. Højt postament med rundbuet niche, hvori relief af en urne med en sommerfugl. Skriftfelt med gravskrift i fordybte versaler, udfyldt med sort. Topstykke med volut- og palmetdekoration. På soklen en metalplade med signatur for monumentets ophavsmand: »M. H. Plough Odense« .

Opstillet i litra A 82-83.

72) (Fig. 45), o. 1920. Marie Jørgensen, skolebestyrerinde i Odense, (\*1846), †10. jan. 1920.

Stele af grå sandsten; 140x56x28 cm. Foroven udhugget cirkelkors. Indskrift med fordybte versaler, udfyldt med sort.

Opstillet i litra L 34-35.

73) O.1920. Henriette Augusta Simony, f. Bech, \*25. aug. 1854, †15. dec. 1918, med ægtemanden, J. F. Simony, stiftamtmand, kammerherre, \*19. sept. 1846, †7. juli 1920.



Fig. 46. Kirkegårdsmonument nr. 70, o. 1916, over smedemestrene Rasmus Eibye (†1838), Knud Eibye (†1867), Johan Eibye (†1916) og Knud Eibye (†1958) med hustruer og børn (s. 1707). Fotografi efter tegning i Knud Eibyes samling, Nationalmuseet. - Churchyard monument no. 70, c. 1916, for the master smiths, Rasmus Eibye (†1838), Knud Eibye (†1867), Johan Eibye (†1916) and Knud Eibye (†1958) with their wives and children.

Monument (cippus) af grå sandsten med indfældet tavle af hvid marmor; 221x94x8 cm, heraf måler tavlen 78,5x47 cm. Over tavlen, der har gravskrift i fordybte versaler, udfyldt med sort, er relief med nedadvendt fakkell, hyrdestav og olivengrene. Trekantgavl med rosetornament, kronet af lav blok, vel postament for et f-kors eller en urne. - Opstillet i litra P 175-77.

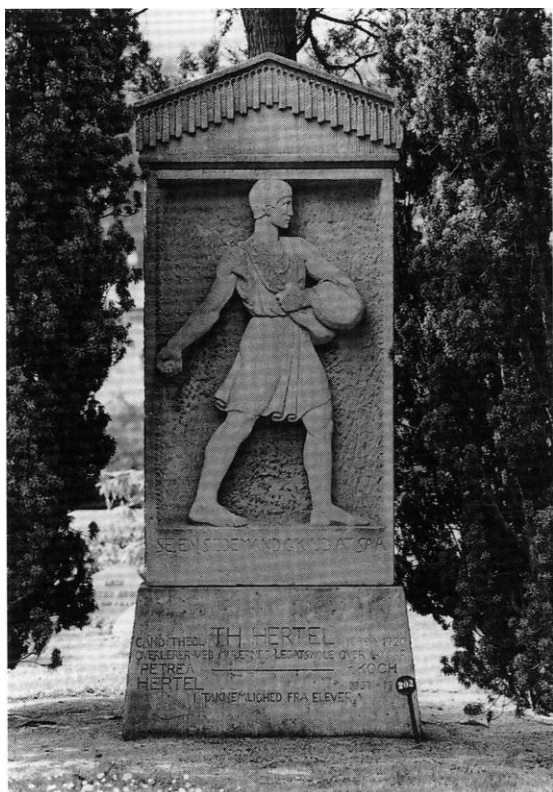


Fig. 47. Kirkegårdsmonument nr. 74, 1922, udført af Axel Poulsen, over overlærer ved Mulernes Legatskole, Th. Hertel (†1920), og hustru, Petrea Hertel, f. Koch (14936) (s. 1708). Henrik Wichmann fot. 1999. - *Churchyard monument no. 74, 1922, by Axel Poulsen, for Th. Hertel (†1920), head teacher of Mulernes Legatskole, and his wife Petrea Hertel, née Koch (†1936).*

74) (Fig. 47), 1922. Monument udført af Axel Poulsen. Th. Hertel, overlærer ved Mulernes Legatskole, cand.theol., \*1849, †1920, med hustruen Petrea Hertel, f. Koch, \*1857, †1936.

Cippus af sandsten; 260x136x55 cm. På postamentet gravskrift med fordybde versaler. Midtfelt med relief af en sædmand, iklædt antikiserende klædedragt (kiton), signeret »1922 Axel Poulsen«. Trekantgavl med udsmykning af kornaks.

Monumentet, der som anført skænkedes »I Taknemlighed fra Elever«, er opstillet i litra P 203-04, 224-25.

75) O. 1922. Tagea Brandt, f. Rovsing, (legatstifter), \*17. marts 1847, †6. juni 1882, med æg-

temanden M. (Morten) Vilhelm Brandt, (klædefabrikant), \*7. april 1854, †10. dec. 1921. Jfr. nr. 36 og 67.

Tavle af poleret, rød granit; 61x91x17,5 cm. Indskrift med fordybde versaler, udfyldt med guld. Monumentet er indsat i mur bagest på gravstedet, der hegnes af sortmalet støbejernsgitter i nygotisk stil.

Opstillet i litra A 67.

76) O. 1924. L. N. (Lauritz Nicolaj) Balslev, biskop, \*17. okt. 1845, 412. okt. 1923, med hustruen Maria Magdalene, f. Fenger, \*9. aug. 1849, †5. juni 1924, samt Johanne M. F. Balslev, \*20. aug. 1891, 421. dec. 1937, Ida A.J. A. Balslev, \*1. juli 1889, <†4. aug. 1950>, samt Helene Fenger Balslev, \*6. marts 1882, <†3. maj 1971>.

Bauta af grå granit; 194x85x35 cm. Indskrift med fordybde versaler, udfyldt med sort.

Opstillet i litra AA 14-15.



Fig. 48. Kirkegårdsmonument nr. 80, o. 1927, over arkitekt P.C. Monberg (†1927) (s. 1709). Henrik Wichmann fot. 1999. - *Churchyard monument no. 80, c. 1927, for architect P. C. Monberg (†1927).*



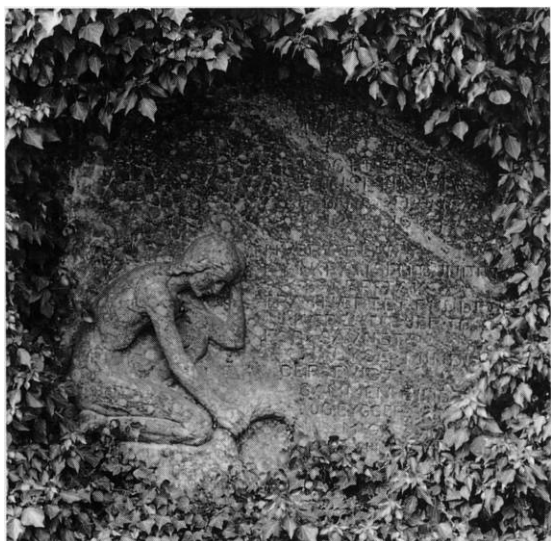


Fig. 49. Kirkegårdsmonument nr. 77, o. 1924, udført af Niels Hansen Jacobsen, over apoteker Christen Mikkelsen (†1924) og hustru, Louise Helweg (†1913) (s. 1709). Henrik Wichmann fot. 1999. - *Churchyard monument no. 77, c. 1924, by Niels Hansen Jacobsen, for apothecary Christen Mikkelsen (†1924), and his wife Louise Helweg (†1913).*

77) (Fig. 49), o. 1924. Monument udført af Niels Hansen Jacobsen.<sup>57</sup> Christen Mikkelsen, apoteker, \*22. nov. 1844 i Ringkøbing, †23. marts 1924, med hustruen Louise, f. Helweg, \*14. jan. 1850, †28. aug. 1913.

Bauta af rødlig granit; 173x155x30 cm. Relief af knælende kvinde med en laurbærkrans i hånden under et egetræ. Indskrift med fordybde versaler, udfyldt med rødt.

Monumentet, der rejstes af ægteparrets søn, Poul (Mikkelsen), er opstillet i litra Q 266-67, 290-91, tillige med monument over Lars (Mikkelsen), †1919.

78) O. 1924. Emil Koch, præst (ved Gråbrødre Hospitalskirke), \*23. juli 1851, †23. febr. 1924.

Kors af grå sandsten; 189x91x15 cm. Det keltisk inspirerede monument har retkantede korsender, sammenbundet med bladsmykket cirkel-slag og med rammebort af tovsnoning. På den lodrette korsstamme er fletornamentik. Indskrift med reliefversaler.

Opstillet i litra N 200-01.

79) (Fig. 50), o. 1925. Monument udført af Siegfried Wagner. Frida Wagner, gift Janssen, \*6. maj 1873, †19. juni 1925.

Liggende tavle af hvid marmor; 101x31x5 cm. Indskrift med majuskelpregede, fordybte versaler under indgraveret Davidsstjerne, hvori er indfattet kors. Signeret med initialerne: »SW« for Siegfried Wagner.

Opstillet i litra UR (lapidarium).

80) (Fig. 48), o. 1927. P. C. (Peter Christensen) Monberg, arkitekt, \*10. jan. 1851, †13. sept. 1927.

Monument af kalksten; 206x62x63 cm. Høj piedestal med gravskrift i fordybte versaler under mænderbort, udført i relief på hver side af kors. Øverst urne, formet som antikt volutkrater.

Opstillet i litra R 327-28.



Fig. 50. Kirkegårdsmonument nr. 79, o. 1925, udført af Siegfried Wagner, over Frida Wagner (†1925) (s. 1709). Henrik Wichmann fot. 1999. - *Churchyard monument no. 79, c. 1925, by Siegfried Wagner, for Frida Wagner (†1925).*



Fig. 51. Kirkegårdsmonument nr. 84, o. 1935, over Johannes Marius Dines Petersen ('professor Labri') (†1935) (s. 1710). Henrik Wichmann fot. 1999. - Churchyard monument no. 84, c. 1935, for Johannes Marius Dines Petersen (†1935).

81) O.1930. Henriette Hørlück, skolebestyrerinde, \*1860, †1930.

Cippus af sandsten; 166x64x37 cm. Gravskrift med fordybde versaler, udfyldt med sort, under egekrans i fordybet relief.

Opstillet i litra O 78.

82) O.1934. M. C. H. (Morten Christian Hempel) Dreyer, udgiver og redaktør af Fyens Stiftstidende, ridder af Dannebrog, Dannebrogsmænd, \*21.juni 1860, †20. april 1934, med hustruen Henriette Dreyer, f. Bang, \*13. sept. 1861, †27. dec. 1922.

Stele af poleret, grå granit; 170x67,5x43,5 cm. Gravskrift med versaler over egeløvskrans, alt i fordybet relief.

Opstillet i litra A 59 tillige med monument over Jens Bang, bankdirektør (14894), med hustruen Karen Bang, f. Krag (†1909).

83) O.1935. Niels Jacobsen, arkitekt, \*14. sept. 1865 i Åbenrå, †31. jan. 1935, med hu-

struen (Christiane) Sophie (Magdalene Bertram) Jacobsen, f. (Petersen) Møller, \*12. sept. 1872 i Gråsten, †20. juni 1908.

Monument af grå granit og sandsten; 169x109x46 cm. Indfældet tavle med indskrift i reliefmajuskler. Øverst en brændende olie-lampe.

Monumentet er muligvis tegnet af sønnen (Niels) Axel Jacobsen, jfr. ndf.

Opstillet i litra H 429-30. På gravstedet er endvidere en liggesten af marmor for Niels Axel Jacobsen, arkitekt (14957), med hustruen (Helga f. Kaad Friis, 14979).

84) (Fig. 51), o. 1935. Johannes Marius Dines Petersen, »Prof(essor) Labri«, \*5. aug. 1863 i Nyborg, †10. marts 1935 i Odense.

Cippus af cement med tavle af kalksten; 184x61x37 cm, heraf måler tavlen 94,5x42 cm.



Fig. 52. Kirkegårdsmonument nr. 86, o. 1945, over biskop A.J. Rud (†1945) og hustru, Gudny Rud, f. Bojesen (14943) samt sønnen, Jens Rud (14920) (s. 1711). Karin Kryger fot. 1990. - Churchyard monument no. 86, c. 1945, for Bishop A.J. Rud (†1945), his wife, Gudny Rud, née Bojesen (†1943) and the son, Jens Rud (†1920).

Indskrift med sortmalede reliefversaler. »Venner og Kolleger rejste dette Minde«.

Opstillet i litra BH 279-80.

85) O.1938. Thomas B. (Barfoed) Thrige, (fabrikant), \*5. maj 1866, †9. maj 1938, med hustruen Ingeborg (Nanna) Thrige, (f. Rasmussen), \*4. juli 1866, <†1. okt. 1944> samt sønnen, Thomas Thrige, \*12. dec. 1894, <†27. jan. 1940>.

Liggesten af grå granit; 140x89x5 cm. Indskrift med fordybte versaler, udfyldt med guld.

Opstillet i litra NA 7-12.

86) (Fig. 52), o. 1945. A.J. (Anders Jensen) Rud, \*17. april 1868, †7. dec. 1945, »Fyns første folkevalgte Biskop«, med hustruen Gudny Rud, f. Bojesen, \*20. sept. 1869, †21. dec. 1943 og sønnen, Jens Rud, stud.theol., \*20. febr. 1898, †26. febr. 1920.

Stele af grå granit; 204x115x27 cm. Monumentet, der er formet som tre steler, den midterste (over A. J. Rud) højere end de flankerende (tv. over Gudny Rud, th. over Jens Rud), har reliefkors, der mellem korsarmene har fordybet dekoration af påskeliljer, udfyldt med guld. Fordybet versalindskrift, ligeledes udfyldt med guld. Monumentet var ifølge indskrift, anført under Jens Ruds stele, »Rejst af Studenter Kredsen«.

Opstillet i litra C 273-75.

87) O.1953. Gustav Rasmussen, udenrigsminister, »kgl. dansk gesandt i Rom«, \*10. aug. 1895, †13. sept. 1953.

Liggesten af grå granit; 99x70x10 cm. Indskrift med reliefversaler af bronze.

Opstillet i litra C 251-53.

88) O. 1955. Marie Øllgaard, f. Jespersen, \*29. juli 1887, †9. nov. 1955, med ægtemanden Hans Øllgaard, biskop (over Fyns stift), \*26. jan. 1888, <†19. febr. 1979>.

Trapezformet stele af grå sandsten; 158,5x59 cm. Indskrift med fordybte versaler, udfyldt med rødt.

Opstillet i litra N 191-93.

89) (Fig. 53, 65), 1974-75. Monument udført af Betty Engholm. Christian Michelsen, \*1901, †1975.



Fig. 53. Kirkegårdsmonument nr. 89, 1974-75, udført af Betty Engholm, over Christian Michelsen (†1975) (s. 1711). Henrik Wichmann fot. 1999. - *Churchyard monument no. 89, 1974-75, by Betty Engholm, for Christian Michelsen (†1975).*

Monument af keramik; 105x65x16 cm. Udformet som cirkelkors, dog med sidestøtter. På den lodrette korsstamme er indgraveret tre fugle (spurve?) over gravskrift med fordybte versaler.

Opstillet i litra BD 368-73, tillige med nyere monument for samme og dennes hustru, Inga Michelsen (†1993), ligeledes udført af Betty Engholm 1992 og formet som ti liggesten af blåglaseret keramik med udsmykning af bl.a. malteserkors og fugle (fig. 65).<sup>58</sup>

90) O.1974. Knud Lehn Petersen, arkitekt, \*1. juni 1890, †23. okt. 1974, med hustruen Karen Lehn Petersen, \*14. aug. 1888, <†18. febr. 1977>.

Liggesten af grå granit; 61x70x10 cm. Indskrift med fordybte versaler.

Opstillet i litra E 115.

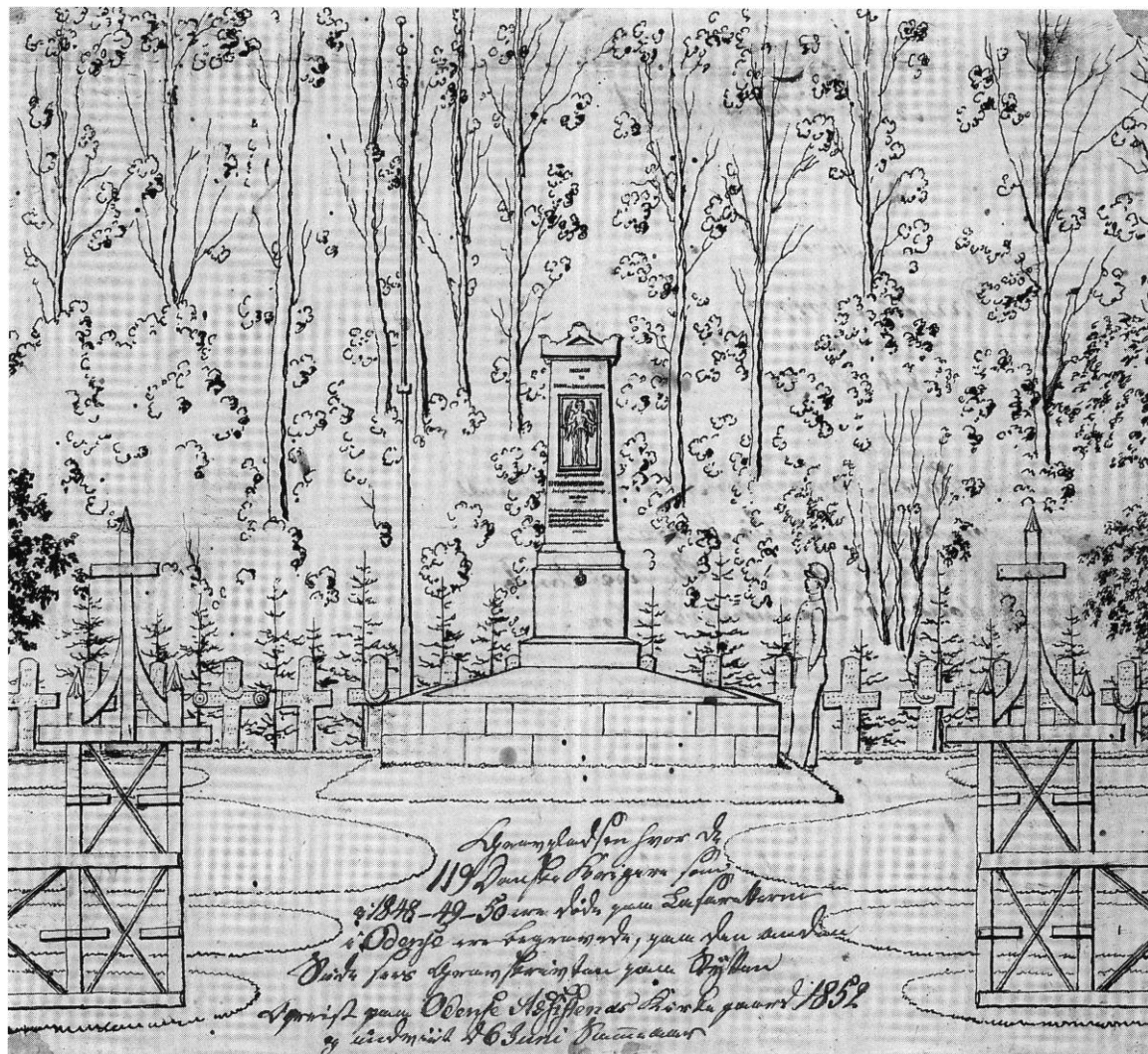


Fig. 54. Fællesmonument, 1851-52, udført af H. A. Kleving efter tegning af Johan Daniel Herholdt og med relief af Hermann Wilhelm Bissen, over 119 danske soldater, faldne i krigen 1848-50 (s. 1712). Penne-tegning af Niels Ringe, Nationalmuseet. - Memorial, 1851-52, by H. A. Kleving after the design by Johan Daniel Herholdt and with relief by Hermann Wilhelm Bissen, commemorating 119 Danish soldiers killed in the war of 1848-50. Drawing by Niels Ringe.

Fællesmonumenter. Faldne i krigen 1848-50 og 1864. 1) (Fig. 54, 56), 1851-52. Monument, udført af stenhugger H. A. Kleving, Flensborg, efter tegning af Johan Daniel Herholdt og med relief af Hermann Wilhelm Bissen.<sup>59</sup> Rejst for 119 danske krigere, »døde paa Lazaretterne i Odense, 1848-49-50. Det var simple Mænd uden Navn uden Glands, men vor Moder inderlig kjære; som til Leg de gik i den blodige Dands. Og de døde for Danmarks Ære.«<sup>60</sup> Stele

af grå sandsten med indfældet relief af hvid marmor; 430x110x136 cm, heraf måler relieffet 101x58 cm. Monumentet, der er rejst på et græsklædt podium, omfatter den enkle mindestøtte på et postament i to afsæt og har indskrifter i fordybet antikva og versaler samt topstykke i form af en trekantgavl med akroterier. Bissens relief viser Sejrens eller Fredens engel, stående frontalt, iklædt klassisk klædedragt (kiton) og med en palmegren i hver hånd. En gentagelse af



relieffet findes på krigermindemærket fra 1851 i Asminderød kirke (DK Frborg 790).<sup>61</sup> På stelens bagside er angivet et skriftsted (1 Sam. 7,12).

Relieffet bestiltes hos Bissen april 1851 af en til sagen særligt nedsat monumentkomité og afregnedes med kunstneren juli 1852. Som angivet på monumentet blev dette »Opreist Tredie Aarsdagen efter Slaget d. 6. Juli 1849 af taknemmelige Medborgere,« dvs. 6. juli 1852.

Opstillet i litra O og indhegnet af et stendige. De enkelte grave er angivet med kors og omgivet af en beplantning af pinjer og skovagtige vækster. Som vist på en samtidig tegning af Niels Ringe (fig. 54) fandtes her oprindeligt et stakit af træ med en korssmykket låge.

2) (Fig. 55), 1865-66. Monument, udført efter forslag af billedhugger Christian Andersen,

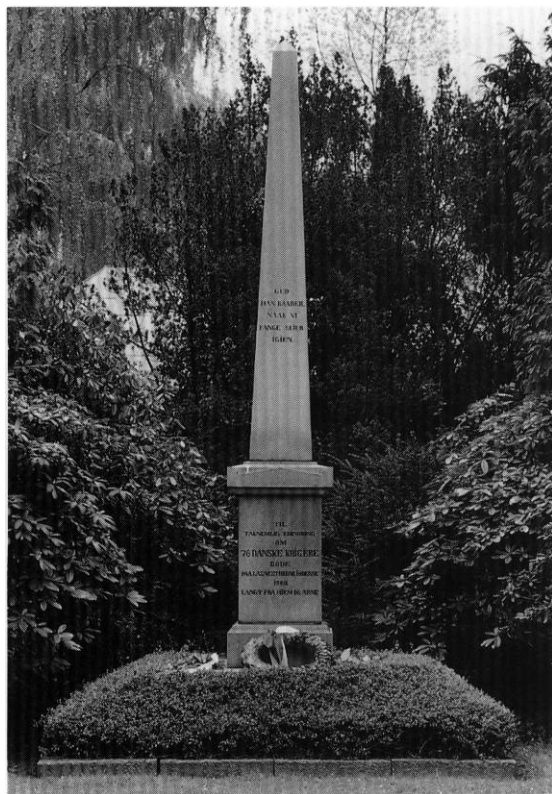


Fig. 55. Fællesmonument, 1865-66, udført efter forslag af billedhugger Christian Andersen, Odense, for 76 danske soldater, faldet i krigen 1864 (s. 1713). Henrik Wichmann fot. 1999. - *Memorial, 1865-66, after the proposal submitted by the sculptor, Christian Andersen of Odense, for 76 Danish soldiers killed in the war of 1864.*

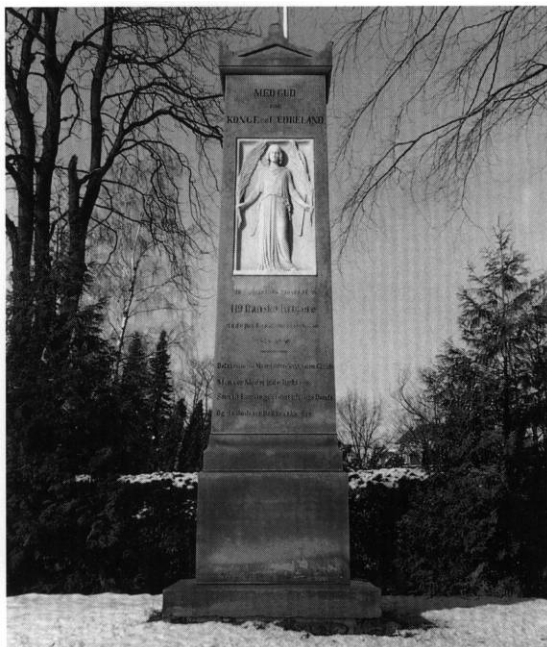


Fig. 56. Fællesmonument, 1851-52, udført af H. A. Kleving efter tegning af Johan Daniel Herholdt og med relief af Hermann Wilhelm Bissen, over 119 danske soldater, faldet i krigen 1848-50 (s. 1712). BBJ fot. 2000. - *Memorial, 1851-52, by H. A. Kleving after the design of Johan Daniel Herholdt and with relief by Hermann Wilhelm Bissen, commemorating 119 Danish soldiers killed in the war of 1848-50.*

Odense,<sup>62</sup> for »76 danske Krigere døde paa Lazaretherne i Odense 1864 langt fra Hiem og Arne«.

Obelisk på cippusformet sokkel, alt hvilende på buksbomdækket postament. Indskrift med fordybede versaler, optrukket med sort. Foruden ovennævnte læses på selve obelisk en strofe fra N. F. S. Grundtvigs salme, »Påskeløkken kimed' mildt«. Endvidere er på bagsiden anført: »Odense Commune reiste dette Minde«.

Monumentet, der er opstillet i litra AA, rejstes efter forslag 1865 fra Kommunalbestyrelsen og afsløredes 6. juli 1866.<sup>62</sup> Sammedags blev rejst et antal enkeltmonumenter for de faldne.

*Ofre fra Anden Verdenskrig.* 1) (Fig. 57), 1940. Monument, udført efter forslag af arkitekt Axel Jacobsen,<sup>63</sup> over Poul Søgaard, menig nr. 724, 4. bat(a)l(lion i 6. regiment), 4. komp(agni),

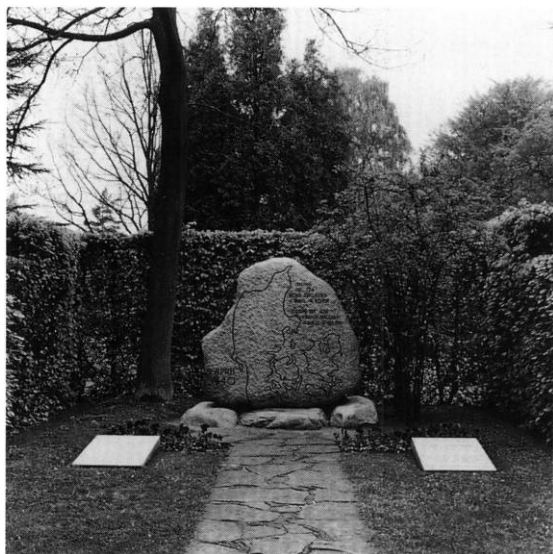


Fig. 57. Fællesmonument, 1940, udført efter forslag af Axel Jacobsen, over Poul Søgaard og Frode Nielsen, begge faldet 9. april 1940 (s. 1713). Henrik Wichmann fot. 1999. - *Memorial, 1940, after the proposal submitted by Axel Jacobsen, for Poul Søgaard and Frode Nielsen, both killed in action on 9. April 1940.*

†9. april 1940, samt over Frode Nielsen, menig nr. 410, 4. bat(a)l(lion i 6. regiment), 4. komp(agni), †9. april 1940.



Fig. 58. Fællesmonument, 1956, udført af Erik Cohrt og rejst af Dansk Ligbrændingsforening (s. 1715). Henrik Wichmann fot. 1999. - *Memorial, 1956, by Erik Cohrt commissioned by the Danish cremation society.*

Monument i form af en vandreblok af granit, 172x170x60 cm. Rejst for to faldne under kampene i Sønderjylland og smykket af Danmarks-kort i fordybet konturtegning, optrukket med rødt samt majuskelindskrift, ligeledes fordybet, men optrukket med sort.<sup>64</sup>

Opstillet i litra BF 176-79 i hækindhegnet anlæg. Foran monumentet er placeret to liggester, udført af lysgrå granit over de ovennævnte af-døde.

2) (Fig. 62), 1947-49. Monument, udført af Erik Cohrt og rejst over 23 engelske, canadiske og new zealandske flyvere, »who gave their lives in the battle for freedom during the war 1939-1945«.

Figurgruppe af bronze på sokkel af granit; 330x90x130 cm, heraf måler skulpturen 125x40x40 cm. På en høj piedestal, der bærer indskrift med reliefversaler, er vist to ørne, der angriber en slange, signeret »Erik Corth 1947-48«.<sup>65</sup>

Opstillet i litra BD 346-88. Omkring monumentet, der afsløredes 19. maj 1949, er 1946-99 opsat 22 steler eller »headstones« af hvid kalksten over de afdøde som erstatning for ældre †kors.<sup>66</sup>

3) O. 1970 og tidligere. Monumenter for frihedskæmpere og andre af besættelsestidens ofre. 1965 vedtoges det, at de faldne frihedskæmperes grave skulle fredes, og disse forsynedes med en særlig reliefmedaljon, udført o. 1970 af billedhuggeren Knud Nellemose, med fremstilling af en knælende fakkelbærer og versalindskriften: »Faldet i Danmarks frihedskamp 1940(-)1945 (fig. 63).<sup>67</sup> Gravminderne findes spredt over hele kirkegården, dog med et særligt stort antal i litra UL-UN.<sup>68</sup> Hertil kommer et antal monumenter over personer, der på anden vis blev dræbt under besættelsestiden, og som Kirkegårdsforvaltningen på tilsvarende måde drager omsorg for.<sup>69</sup>

4) (Fig. 60), 1989. Monument for 356 tyske flygtninge og 263 tyske soldater.

Kors af bronze med liggester af grå granit foran; 310x148x19 cm, heraf måler blokken 91x86x19 cm. Indskrift på tysk og dansk med fordybede versaler, opmalet med sort.

Opstillet i litra BP af »Volksbund Deutscher Kriegesgräberfürsorge«. Monumentet erstatter  $\dagger$ kors af egetræ med liggesten af granit, 1957.<sup>70</sup> Erstattet 1970 af  $\dagger$ kors, opstillet af »Volksbund Deutscher Kriegesgräberfürsorge«. <sup>71</sup> Omkring monumentet er grave, markeret med 173 nyere granitkors med ét til fire navne på hvert kors. Disse erstatter primitive  $\dagger$ kors af pakkasetræ, rejst i tidsrummet marts 1945 til februar 1947. Hele området, der etableredes 1945 og omlagdes 1989, er beplantet med birketræer.

*Andre monumenter.* 1) (Fig. 58), 1956, udført af Erik Cohrt og rejst af Dansk Ligbrændingsforening.

Af sandsten, 164x131x81,5 cm. Figurgruppe med en ung mand, der knæler foran en segnet ung kvinde.

Opstillet i litra UK.

2) (Fig. 59), 1991-92, udført af Merethe Bloch.

Tre steler af blå keramik; 170x36x32 cm, 156x27x30 cm og 149x28x29,5 cm.

Stelerne, der er rejst af Odense Kommune, er opstillet i afdelingen med de ukendtes grave ved hjørnet af Heden og Falen.



Fig. 59. Fællesmonument, 1991-92, udført af Merethe Bloch og rejst af Odense Kommune. Opstillet i afdelingen med de ukendtes grave (s. 1715). Henrik Wichmann fot. 1999. - *Memorial, 1991-92, by Merethe Bloch commissioned by the Odense Municipal Council and erected in the garden of remembrance where graves are unmarked.*



Fig. 60. Fællesmonument, 1989, for 356 tyske flygtninge og 263 tyske soldater (s. 1714). Henrik Wichmann fot. 1999. - *Memorial, 1989, to 356 German refugees and 263 German soldiers.*

#### KILDER OG HENVISNINGER

For en oversigt over arkivalier og litteratur henvises i øvrigt til s. 52ff., 963ff., 1507f., 1630.

**Kirkegårdsforvaltningens arkiv, Odense.** Registrant over bevaringsværdige gravminder på Assistenskirkegård. (Eksemplar også på NM (Gravminderegistranten)). - Div. journalsager.

**Tegninger.** LAFyn. Planer af kirkegården 1813, 1822, 1826, 1836-37. Forslag til kirkegårdsbygning, 1813, af Johan Hanck. - NM. Prospekt af krigermindesmærke, 1851-52, af Niels Ringe.

**Litteratur.** P. Wad, »Fredens Kirkegaard i Odense«, *Havekunst*, 1934, 17-20. - Olaf Raahauge-Askegaard, »Fredens Kirkegaard i Odense 1920-1945«, *Vore Kirkegaarde*, 1944-47, 79-83. - Samme, »Risings kirkegård i Odense«, *Vore Kirkegaarde*, 1963, 30-31. -

Samme, »De odenseanske kirkegårde 1811-1962«, *Vore Kirkegårde*, 1969, 45-52. - Axel Jacobsen, »Kapel paa Odense Assistents Kirkegaard«, *Arkitekten, Maanedshæfte*, 1942, 163-65. - Olaf Raahauge-Askegaard, *Odense Assistentskirkegård igennem 150 år*, Odense 1961. - Jørgen Thomsen, »Odense Assistentskirkegård. Træk af kirkegårdens og begravelsesvæsenets historie«, *Odensebogen* 1994, 125-48.

Manuskript ved Karin Kryger juli 1999. Efter dennes afgang redaktion ved Birgitte Bøggild Johannsen og Rikke Ilsted Kristiansen. Redaktionssekretær Annelise Olesen. Redaktionen afsluttet februar 2000.

#### NOTER

<sup>1</sup> Reskript af 10. maj 1793, jfr. LAFyn. *Bispeark*. Odense købst. breve.

<sup>2</sup> Olaf Raahauge-Askegaard, *Odense Assistentskirkegård igennem 150 år*, Odense 1961, 7.

<sup>3</sup> *Schous Forordning XIV*, 1808, 281-83.

<sup>4</sup> LAFyn. *Kirkeinsp.ark.* (S. Hans). Rgsk. 28. aug. 1805. Forinden skulle der dog anvises en midlertidig plads på S. Hans kirkegård.

<sup>5</sup> LAFyn. *Bispeark*. Odense købst. breve.

<sup>6</sup> LAFyn. *Kirkeinsp.ark.* (S. Hans). Rgsk.; LAFyn. *Bispeark*. Odense købst. breve.

<sup>7</sup> LAFyn. *Kirkeinsp.ark.* (S. Knud). Begravelsesprot. Få dage forinden, 6. maj 1811, havde der været afholdt auktion over 20 begravelsessteder på kirkegården, men kun syv heraf blev solgt, jfr. LAFyn. *Odense byfogedark*. Auktionsprot.

<sup>8</sup> I forbindelse med kirkegårdsudvidelsen 1837, jfr. ndf. og fig. 4, var der også afsat et areal til grave for selvmordere.

<sup>9</sup> Jfr. Jørgen Thomsen, »Odense Assistentskirkegård. Træk af kirkegårdens og begravelsesvæsenets historie«, *Odensebogen* 1994, 129.

<sup>10</sup> Villads Christensen, »Begravelsesskikke og Kirkegårdsforhold i København i ældre Tid«, *Festskrift i Anledning af Vestre Kirkegaards 50-Aars Bestaaen*, Kbh. 1920, 65-68; Karin Kryger, *Allegori og borgerdyd. Studier i det nyklassicistiske gravmæle i Danmark 1760-1820*, Kbh. 1985, 167-69.

<sup>11</sup> Udgifterne deltes mellem de tre bysogne, jfr. LAFyn. *Bispeark*. Odense købst. breve; *Stiftsøvr.ark.* S. Hans kirkes rgsk.; *Kirkeinsp.ark.* (S. Hans). Rgsk.

<sup>12</sup> *Thomsen* (note 9) 129-33.

<sup>13</sup> *Vore Kirkegaarde*, 1932-33, 65.

<sup>14</sup> Jfr. beskrivelsen af kirkegården i *Hempels Avis* (Fyns Stiftstidende), nr. 153, 7. nov. 1820, 610-11, samt nr. 159, 21. nov. s.å., 635. Artiklerne blev gentaget i *Nyeste Skilderier af Kjøbenhavn*, nr. 91, 11. nov. 1820, sp. 1445-46, og nr. 96, 28. nov. s.å., sp. 1531-33. I et brev af 22. sept. 1809 anmodede Hans

Müller om tilladelse til at opføre et »Interims Springelt Stakit« med to låger med lås og nøgle, ligesom han 27. juli 1810 bad om, at stiftsbygningsinspektør Hanck måtte 'forfatte' tegninger til kirkegårdens ind- og udkørsel. LAFyn. *Bispeark*. Odense købst. breve; *Journaler*.

<sup>15</sup> Tilplantningen af alléen skete på borgmester L. M. Bendz' initiativ, jfr. *Hempels Avis* (note 14) 610. En undersøgelse, foretaget 1999 af kirkegårdsforvaltningen, bekræftede, at de nuværende træer er af yngre dato.

<sup>16</sup> Jfr. *Hempels Avis* (note 14).

<sup>17</sup> LAFyn. *Stiftsøvr.ark.* S. Hans kirkes rgsk.; *Kirkeinsp.ark.* (S. Hans). Rgsk.

<sup>18</sup> *Raahauge-Askegaard* (note 2) 15ff.

<sup>19</sup> LAFyn. *Stiftsøvr.ark.* S. Hans kirkes rgsk.

<sup>20</sup> *Raahauge-Askegaard* (note 2) 17.

<sup>21</sup> *Raahauge-Askegaard* (note 2) 39-40. Om kapellet, jfr. Axel Jacobsen, »Kapel paa Odense Assistents Kirkegaard«, *Arkitekten, Maanedshæfte*, 1942, 163-65.

<sup>22</sup> *Kirkegårdsforvaltningens ark.* Journalsag nr. 20/1975, med breve fra Arne L. Hansen af 20. marts, 16. april og 20. dec. 1975. En nært beslægtet udsmykning af kunstneren findes i kapellet (opført 1978-79) på Fladbjerg kirkegård (Horns hrd., Hjørring amt), jfr. *Fladbjerg Kirkegård*, udg. Kirkegårdsudvalget, Fladbjerg, Frederikshavn u.å. Udsmykningen, der er anvendt som altertavle, hentede her sit motiv fra Jacob Knudsens salme, »Se, nu stiger solen af havets skød« og illustrerede sammen med 60 farvede glasrunder i kapellet tiden og årets koloristiske forløb, jfr. ovf.

<sup>23</sup> *Raahauge-Askegaard* (note 2) 37. Jfr. for de nyere bygninger endvidere venlig meddelelse fra kirkegårdsleder Kaare Rud Nielsen.

<sup>24</sup> Jfr. LAFyn. *Bispeark*. Odense købst. breve. I henhold til licitationsbestemmelserne skulle Valentin Lund have en godtgørelse for overslag og tegning, såfremt han ikke selv vandt licitationen.

<sup>25</sup> *Kirkegårdsforvaltningens ark.* Sager vedr. det gamle krematorium. Mappe 17, bilag 27.

<sup>26</sup> *Thomsen* (note 9) 144.

<sup>27</sup> *Thomsen* (note 9) 134. En pendant, anvendt som militært krudthus i samme område, flyttedes ved overtagelsen længere mod vest.

<sup>28</sup> *Raahauge-Askegaard* (note 2) 37f.

<sup>29</sup> Eksemplarer af registranten findes i *Kirkegårdsforvaltningens ark.* i Odense samt ved *Gravminderegistranten* i NM.

<sup>30</sup> Jfr. *Kryger* (note 10) 61-68, 74-76, 143; fagordbog til *Danmarks Kirker*, seneste udgave i *DK Ringkøbing* 24-53; jfr. desuden oversigt over den gængse terminologi i Aksel Andersen, »Mindesmærker på danske kirkegårde og Bornholms stenhuggere«, *Vore Kirkegårde*, 1984, 30-55.

<sup>31</sup> I *Hempels Avis* (note 14) 635 kritiserede en pedantisk kommentator af monumentet indskriftens an-

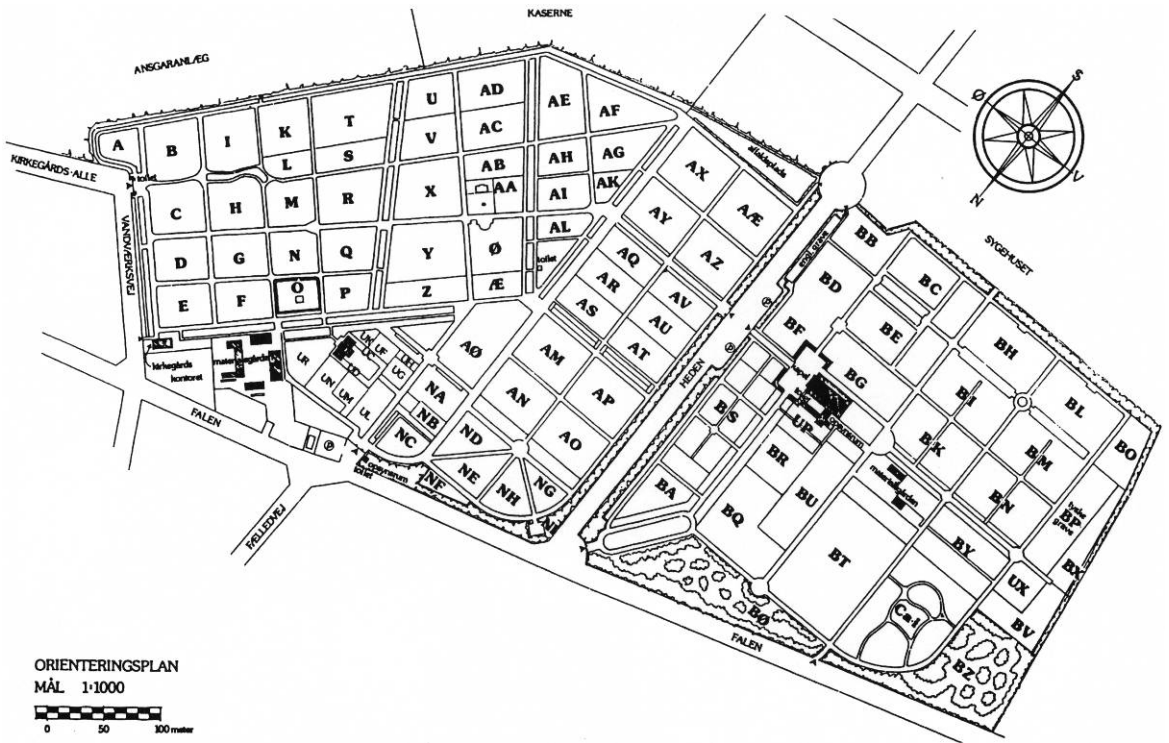


Fig. 61. Oversigtsplan over Assistenskirkegården 1981 med angivelse af litrabetegnelse (s. 1675). 1:1000. Tegning udarbejdet af Kirkegårdsforvaltningen, Odense. - *General plan of Assistens cemetery 1981 with lettered key.*

vendelse af »von«, der var gentaget hele tre gange, »da det er overflødig i Dødens Rige«; endvidere skulle der være syndet mod retskrivningen.

<sup>32</sup> For opsætningen af monumentet betales 8 rdl., jfr. LAFyn. *Kirkeinsp.ark.* (S. Hans). Rgsk.

<sup>33</sup> Jfr. *Kryger* (note 10) 151.

<sup>34</sup> *Hempels Avis* (note 14) 635.

<sup>35</sup> Pladen må oprindelig have været fæstnet til kisten, idet afdøde midlertidigt bisattes i S. Hans kirke, jfr. LAFyn. *Præsteark.* Kirkebøger (S. Hans), men må være fjernet herfra, enten i forbindelse med overførslen til kirkegården 18. maj 1811 eller på et senere tidspunkt.

<sup>36</sup> LAFyn. *Kirkeinsp.ark.* (S. Knud). Begravelsesprot.; *Holbeck* 389-90.

<sup>37</sup> 1822 bemærkedes det, at monumentet var opsat, mens afgiften herfor endnu ikke var betalt, jfr. LAFyn. *Kirkeinsp.ark.* (S. Hans). Rgsk.

<sup>38</sup> Jfr. *Kryger* (note 10) 140.

<sup>39</sup> Dette år betales afgift for monumentets opsætning. Jfr. LAFyn. *Kirkeinsp.ark.* (S. Knud). Begravelsesprot.

<sup>40</sup> I *DaBiogrLeks* er fødselsåret angivet som 1746.

<sup>41</sup> 1819 tegnede biskoppens bror, arkitekten C. F. Hansen tre, ikke benyttede, udkast til et gravmæle over en biskop, jfr. Hakon Lund og Annelise

Thygesen, C. F. Hansen II, Kbh. 1995, 618, 620. Monumentet sættes her i relation til biskop N. E. Balle, †1816 og begravet på Assistens kirkegård i København, ud fra det argument, at man næppe har tænkt på et gravmæle for Peder Hansen otte år efter hans død. Denne indvending forekommer ikke relevant, eftersom Odensebiskoppen endnu ikke 1820 havde fået noget monument. Den omstændighed, at der på tegningerne er vist en landskabelig baggrund for monumentet og ikke en mur, svarende til den faktiske placering af Balles gravmæle, kunne muligvis også - med mindre denne baggrund blot var tænkt som en kunstnerisk konvention - tale for en identifikation med et monument for Peder Hansen, hvis gravsted i kirkegårdens periferi som nævnt havde en mere landskabelig karakter.

<sup>42</sup> Meta'er anvendtes i antikken som måle- eller grænsepæle, her formentlig benyttet som symbol på livsforløbets afgrænsning.

<sup>43</sup> Afgift for monumentets opsætning betales ganske vist allerede 1842, jfr. LAFyn. *Kirkeinsp.ark.* (S. Knud). Begravelsesprot., men at dømme efter karakteren af den senest angivne dødsdato (1845) er denne samtidig med monumentets udførelsestidspunkt og ikke sekundært påsat.

<sup>44</sup> *Kryger* (note 10) 152.





Fig. 62. Fællesmonument, 1947-49, udført af Erik Cohrt og rejst over 23 engelske, canadiske og new zealandske flyvere, omkommet under Anden Verdenskrig 1939-45 (s. 1714). Henrik Wichmann fot. 1999. - *Memorial, 1947-49, by Erik Cohrt, to 23 pilots from Great Britain, Canada and New Zealand, fallen during the second world war.*

<sup>45</sup> Holbeck 367.

<sup>46</sup> Om graven og det senere monument, jfr. Christine Reimer, »Lidt om Carl Bagger og hans Hustru«, *Årb Odense og Assens* 1937-38, 156-58.

<sup>47</sup> En afgift på 12 rdl. for monumentet betaltes 1846. LAFyn. *Stiftsøvr.ark.* Rgsk. (S. Hans).

<sup>48</sup> Haavard Rostrup, *H. W. Bissen II*, Kbh. 1945, kat. nr. 333. Bissen modtog betaling for monumentet juni og september 1849. Endvidere har han 1848 noteret et regnskabsbeløb på 30 rdl. vedr. »Herzog den gode Hyrde«, muligvis en afregning med Bissens elev, F. G. Hertzog, i relation til dette arbejde.

<sup>49</sup> Jfr. også Rudolph Bertouch og Madeleine Fontenay, *Menigmænds Minde. Motiver og mestre bag vore folkelige gravminder, især på Lolland-Falster*, Maribo 1971, 158.

<sup>50</sup> Bredo Grandjean, *Biscuit efter Thorvaldsen*, Kbh. 1978, 48 (kat.nr. 96). Dyssen, der her tolkes som en urne, er tilføjet af kopisten.

<sup>51</sup> Venligst oplyst af Ebbe Lehn Petersen, Odense.

<sup>52</sup> *Thomsen* (note 9) 138.

<sup>53</sup> Monumentet afsløredes 4. juni 1891, jfr. *Thomsen* (note 9) 147.

<sup>54</sup> Portrættet er udført efter samme forlæg som biskoppens billede i domkirken, malet af August Behrends (s. 613).

<sup>55</sup> En gipsmodel til portrættet, der dateres 1892, jfr.

Karin Kryger i Weilbach, *KunstLeks* 3, 104, blev skænket 1893 af kunstneren til Møntergården (inv.nr. 473/1968).

<sup>56</sup> Jfr. om monumentet Sophus Michaëlis, »Nogle dekorative Billedhuggerarbejder af Aksel Hansen«, *Tidsskrift for Kunstindustri*, 1898, 100-02. På Møntergården er to mindekranse af sølv, skænket 1953 af Gustav Lotzes arvinger. Den ene er en egekrans, der bærer en plade med en økse bærende løve og Gustav Lotzes monogram samt skriftbånd med indgraveret kursiv: »Død den 17de December 1893«. Kransen er monteret på en ramme, på hvis bagside er en række navne (inv.nr. 369/1953). Den anden egekrans er med agern, samlet med en sløjfe med indgraveret kursiv: »Fra Apothekets Personale og Arbejdere« (inv.nr. 368/1953). Desuden skænkede Gustav Lotzes arvinger en palmegren af sølv med en sløjfe, hvorpå med indgraverede versaler: »Til Gustav Lotze, formand 1872-1893 fra Danmarks Apothekerforening« (inv.nr. 367/1953).

<sup>57</sup> Lise Buurgaard og Agner Frandsen, *Træet i Stenen. Niels Hansen Jacobsens grav- og mindesten*, Ribe 1989, 24, 71.

<sup>58</sup> Blokkene vandt 1992 andenpræmie i konkurrence, udskrevet af Foreningen for Kirkegårdskultur i Danmark. Jfr. *Nye gravminder. Rapport fra konkurrencen om nye gravmindetyper i 1990*, red. Karin Kryger, Herning 1992, 11, 32.

<sup>59</sup> *Rostrup* (note 48) nr. 359.

<sup>60</sup> Navnene var registreret i Asser Cohen, *Krigen i årene 1849, 1850 og de Faldnes Minde*, Odense 1850. Forfatteren skænkede indtægterne af bogen til mindestenens oprejsning.

<sup>61</sup> *Rostrup* (note 48) nr. 372. Relieffets motiv, den palmebærende engel, betegnes entydigt i *Mindefesten paa Odense Kirkegaard d. 6. Juli 1852*, Odense u.å., 40, som »Seirens Engel«, omend biskop Engelstoft ved afsløringen også refererede til skikkelsen som »Fredens Engel«, der skrider velsignende frem med palmegrene i hænderne (»under Fredens Palmer skal Folket bo, Fædrelandet bygges«), jfr. smst. 16. I Bissens egen korrespondance vedr. bestillingen omtales motivet dels som »Seirens engel« (udateret brevkoncept (efter april 1851) fra Bissen til købmand W. Petersen), dels som »Fredens Engel« (udateret brevkoncept (d. juli 1852) fra samme til komitéen for monumentets udførelse), jfr. KglBibl. *NyKglSaml* 2047, 2°. H. W. Bissens papirer V. Som foreslået i Karin Kryger, »Jødiske gravmæler i Danmark«, *Dansk jødisk kunst: jøder i dansk kunst*, red. Mirjam Gelfer-Jørgensen, Kbh. 1999, 238 ff., kunne motivvalget, afledt af den antikke Victoria, tolkes som en bevidst indrømmelse til den jødiske menighed og en af monumentets initiativtagere, Asser Cohen. Også angivelsen af et skriftsted fra Det Gamle Testamente kunne opfattes på samme måde.

<sup>62</sup> *Raahauge-Askegaard* (note 2) 32.

<sup>63</sup> *Raahauge-Askegaard* (note 2) 36f.

<sup>64</sup> Om monumentet, jfr. Anders Bjørnvad, *Krigens Monumenter 1940-1945*, Odense 1999, 13, 15, 348.

<sup>65</sup> Anders Bjørnvad, *Faldne allierede flyvere*, Odense 1978, 130-33 og samme (note 64) 46, 335. På piedestallen sås tidligere et  $\dagger$ metalskilt med fordybede versaler, »Erik Corth«.

<sup>66</sup> En enkelt ukendt flyver har intet selvstændigt monument.

<sup>67</sup> Jfr. *Bjørnvad* (note 64) 25.

<sup>68</sup> *Faldne i Danmarks Frihedskamp 1940-1945*, red. Sverre Seehusen og Sven Hofmann, udg. af Frihedskampens Veteraner, Kbh. 1970 (genoptryk 1990).

<sup>69</sup> Navnene er her angivet i alfabetisk rækkefølge, jfr. også *Bjørnvad* (note 64) 348: For Einar Agerholm, kriminalbetjent, †5. maj 1945. Litra NG 99-100. Aksel Eiler Andersen, lærer, †4. dec. 1943. Litra UL 513-16; Ulrik Dircks, provisor, †1944. Litra UG 137-42; Harry Cecil Hansen, †14. febr. 1945. Litra Æ 146-47; Otto Hansen, chauffør, 14945. Litra AF 149; Gerda Heinsen, †1945. Litra AP 299-300; Helge Henningsen, †4. maj 1945. Litra BN 107-08; Laura og Orla Henriksen, †27. marts 1945. Litra E 96-97; Evald Jørgen Jensen, †1. marts 1945. Litra UF 57a-d; Gunnar Bruun Jensen, †23. dec. 1944. Litra AF 299-300;

Henry Jensen, †1945. Litra UF 57; Lauritz Skov Jensen, †1945. Litra AQ 217-19; Max Jensen, frihedskæmper †5. maj 1945. Litra NG 101-02; Otto Jensen, †1945. Litra BN 331-32; Gunnar E. Korkendrup, \*16. maj 1914, †6. maj 1945. Litra UG 261-64; Børge Christian Larsen, malersvend, †24. okt. 1944. Litra ND 153-54; Herman Elmélund Larsen, †1945. Litra BN 324-25; Svend Reymes Lüldolph, †1945. Litra UG 265-68; Helmuth Madsen, †1945. Litra Y 420; E(imer) S(imon) Nielsen, kioskejer, †20. april 1945. Litra AF 289-90; Otto Nielsen, kriminalbetjent, †1944. Litra ND 155-56; Gunnar Carlo Nielsen, †12. juli 1944. Litra NG 89-90; S(vend) E(gon) Nilsson, frihedskæmper †30. dec. 1945. Litra BN 415-17; Robert Oldenburg, †5. sept. 1943, Aage Oldenburg, †5. sept. 1943. Litra UL 421-26; Arne Reumert Poulsen, †5. maj 1945. Litra Y 316; Svend Børge Rasmussen, politibetjent, †1944. Litra NH 153-54; Otto Raarup, †23. dec. 1944. Litra AF 299-300; Knud Skjold-Pedersen, frihedskæmper, †20. april 1945. Litra UL 393-96; U. S. P. Svendborg, gruppefører, †1945. Litra UG 261-64; Vagn Tang, løjtnant, †1945. Litra AA 142-43; Valdemar Lykke Thygesen, †1947. Litra AZ 225-26; Viktor Wilier, †13. maj 1945. Litra Æ 41.

<sup>70</sup> *Raahauge-Askegaard* (note 2) 51f.

<sup>71</sup> Journalsag i *Kirkegårdsforvaltningens ark.*



Fig. 63. Relief, udført o. 1970 af Knud Nellemose og placeret på monumenter, opsat over danske frihedskæmpere (s. 1714). Henrik Wichmann fot. 1999. - Relief, c. 1970, by Knud Nellemose, placed on monuments commemorating members of the Danish resistance movement.



Fig. 64. Parti af lapidariet på Assistenskirkegården med bevaringsværdige, hjemfaldne monumenter (s. 1676). Henrik Wichmann fot. 1999. - *Part of the lapidary at the Assistens cemetery with preserved reverted monuments.*

## ODENSE • CEMETERIES

### ENGLISH SUMMARY

Until the beginning of the 19th century interments were carried out in the precincts of all parish churches and churches attached to institu-

tions, viz. at St. Knud (p. 924), Vor Frue (p. 1179), St. Hans (p. 1503), the hospital chapel: Sygestuekirken (later Greyfriars monastery

church, p. 1559), as well as at †Blackfriars monastery, the lepers hospital (S. Jørgen's hospital) and †Greyfriars monastery church (described in the following part).

By 1793, however, conditions in the inner city's cemeteries were considered unacceptable from the viewpoint of both hygiene and lack of space, therefore the first step was taken to establish an ancillary cemetery on the outskirts of town, *Assistens cemetery* (consecrated 1811). In

1908 a special cemetery was made for Vor Frue's rural parish attached to the Church of Our Saviour, *Korsløkke cemetery*. In 1920 the cemetery of peace, *Fredens cemetery* was established adjoining the new church in St. Hans' parish, *Fredens kirke* (p. 1621), the Church of Peace. Finally, in 1952-53 a cemetery was founded in the south-east part of Odense, *Risings cemetery* to relieve the limitations of the latter burial place.

## ODENSE • ASSISTENS CEMETERY

### ENGLISH SUMMARY

Acute problems of damp in St. Hans' churchyard (p. 1242) were the chief grounds for the Danish Chancellery to debate already in 1793 a proposal to establish a general cemetery for all Odense's parishes in the open common of Odense Hede, beyond what was then the West Gate. For a variety of reasons this project experienced considerable delays and the consecration of Assistens cemetery first took place in 1811.

The cemetery was set out according to the plans (not preserved) prepared by Hans Müller, H.M. inspector of parks and gardens, for a severely regulated site, divided into sections allocated to each of the town's parishes. The perimeter of the cemetery was bounded by a narrow, more irregular belt of vegetation along a winding double pathway, intended for substantial family graves, and probably also influenced by the interest of the period in the romantic style of landscape gardening (figs. 1-5, 7).

The growth of Odense during the 1800s and first half of the 20th century necessitated several extensions to the north, south and west (cf. fig. 6). Apart from individual graves, a number of areas have been allotted to common graves, numbered among these are graves of the fallen in the wars of 1848-50 and 1864 (p. 1712-13), and for the fallen and others lost as a result of the

second world war (p. 1713-15). In a special area termed the lapidary or 'grove of remembrance' a selection of notable sepulchral monuments



Fig. 65. Kirkegårdsmonument nr. 89, 1974-75 med tilføjelser 1992, udført af Betty Engholm, over Christian Michelsen (†1975) og hustru, Inga Michelsen (14993) (s. 1711). Jfr. også fig. 53. Henrik Wichmann fot. 1999. - Churchyard monument no. 89, 1974-75 with later additions 1992, by Betty Engholm, for Christian Michelsen (†1975) and his wife, Inga Michelsen (†1993). Cf. also fig. 53.

from reverted graves are preserved (p. 1676 og fig. 64). The chapel (pp. 1680-82, figs. 8-10), built by the architect Axel Jacobsen on the west side of Heden, was consecrated on 12. October 1939. This building is in the form of a traditional 3-aisled basilica with a high tower, everything in a simplified neo-Romanesque style. A *projected mortuary*, after the plans and drawings by Johan Hanck in 1811 (p. 1682, fig. 11) was never built. A (†)*crematorium* (p. 1683, fig. 12), designed by the architect Vagn O. Kyed and erected in 1934 is today used as a storeroom.

*Sepulchral monuments* (pp. 1684-1711, figs. 1-66). Assistens cemetery has many notable monuments, and exceptional examples preserved from reverted graves were recorded by the National Museum in 1990-92. In the present description of sepulchral monuments special emphasis is placed on those which date back to the earliest phase in the existence of the cemetery. In addition to this a selection of later examples are described, including memorials put up in connection with common graves (pp. 1712-15, figs. 54-60, 62-63).



Fig. 66. Detalje af kirkegårdsmonument nr. 44 (s. 1698). BBJ fot. 2000. - *Detail of churchyard monument no. 44.*