

Fig. 1. Kirken set fra øst. Henrik Wichmann fot. 1997. - *The church seen from the east.*

VOLLSMOSE KIRKE

Sidst i 1960'erne udbyggedes boligkvarteret Vollslose hastigt, og da man forventede et befolkningstal på ca. 20.000, var det naturligt at oprette et nyt sogn og bygge en kirke. Området hørte til Korsløkke sogn, hvorfor Odense Byråds byggeudvalg 1969 rettede henvendelse til menighedsrådet for at få gang i arbejdet.

Det følgende år erhvervedes en centralt beliggende grund, og man anmodede Fællestegnestuen ved kgl. bygningsinspektør Jørgen Stærmosen, der både havde medvirket ved kvarterets planlægning og havde tegnet andre af kvarterets bygninger (eksempelvis Mølernes Legatskole), om at fremkomme med et forslag til udformning af kirkebygningen. Det forelå i december 1970. 1972 erhvervedes grunden Vollslose Allé 8, og 1974 påbegyndtes byggeriet. Kirken indviedes 30. nov. 1975 og blev 1977 prisbelønnet af Odense Kommune.

Kirken ligger diskret ud til Vollslose Allé mellem de op til 14 etager høje boligblokke i Egeparken og de udstrakte butiksarealer i det lave Center Øst. Parkeringsarealer, grønne områder og stisystemer glider over i hinanden uden klare grænser. Mod syd og vest omgives kirkebygningen af bede med klippede dværgmispel, der får lov at vokse lidt op ad murene. Spredt i bedene står højere mispelsorter, gedeblad, tjørn og grupper af stynede løn. Arealerne foran kirkens indgange er belagt med små, rektangulære betonfliser. Ved indgangen står et forgyldt *kors* som vartegn for kirken.

Bygningskomplekset (fig. 2), der er tegnet af arkitekt Jørgen Stærmosen, består af en kvartcirkel

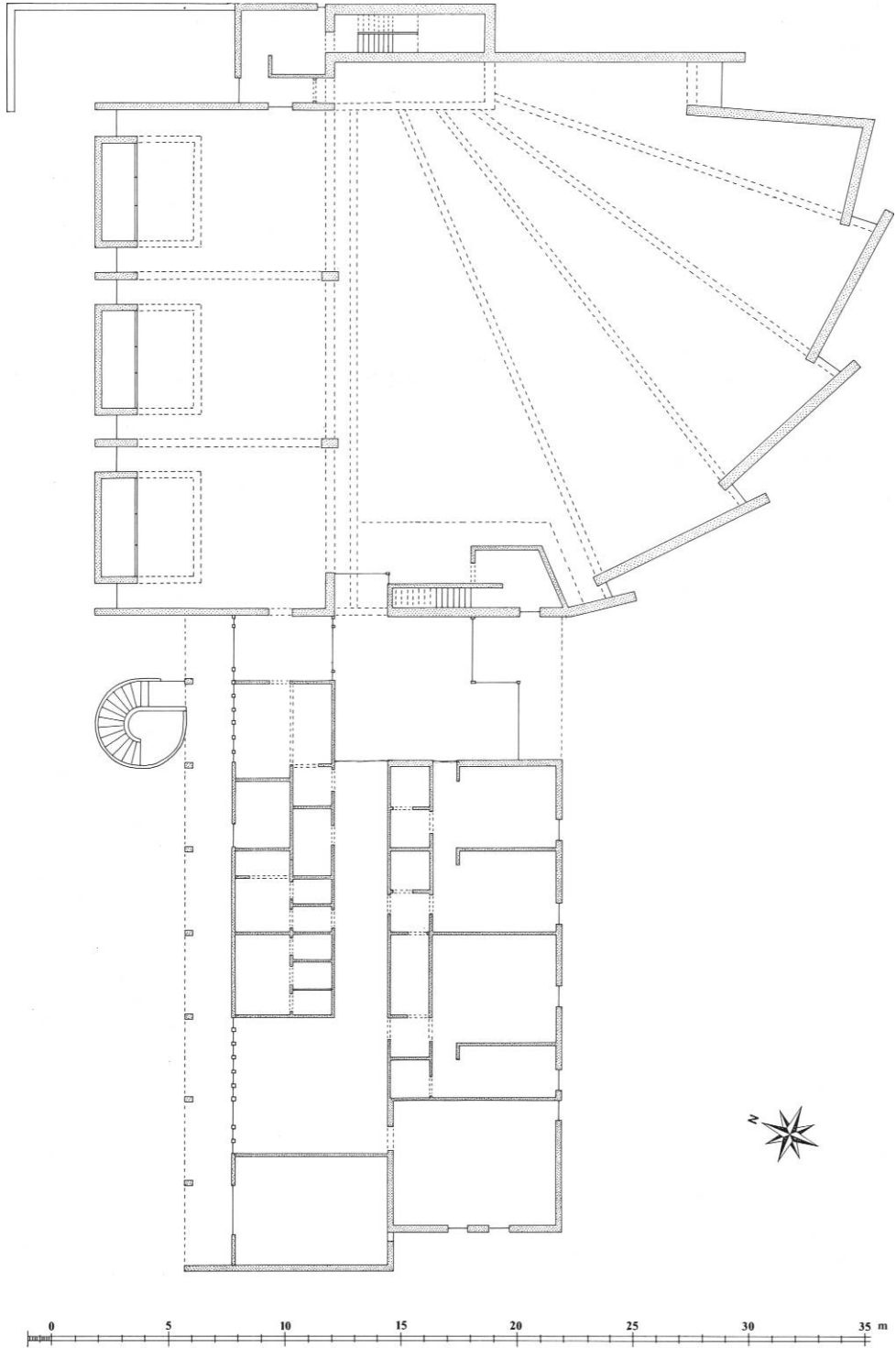


Fig. 2. Plan 1:300. Tegnet af MN 1998 på grundlag af tegning i Størmosse & Isagers Arkitektfirma. - *Plan.*



Fig. 3. Indre set mod øst. Henrik Wichmann fot. 1997. - *Interior to the east.*

kulær kirkesal, hvortil er føjet et 'tårnparti' i øst, konfirmandstuer i nord og en servicefløj med kontorer og lignende i vest. Alle mure er opført af beton, der står med en rå, sandblæst overflade - både ude og inde. De flade tage er belagt med tjærepap.

Kirkosalens beliggenhed antydes ved det centrale, øst-vestgående bygningsafsnits betydelige højde, men arkitekten har givet afkald på en række af de sædvanlige kirkekaraktistika. Klokkerne er eksempelvis anbragt i en udbygning øst for kirkesalen, der funktionelt fungerer som et tårn med store glasmuller i øst, men som samtidig fremstår som en del af centralbygningen (jfr. fig. 1).

Hovedindgangen befinder sig i en lav forbindelsesbygning mellem kirkesalen i øst og servicefløjen i vest, der fungerer som kombineret våbenhus og reception.

Kirkens *indre*. Fra indgangspartiet under orgelpulpituret fører en gang frem til alteret, hvorved der opstår en øst-vest akse langs nordvæggen i det høje asymmetriske rum. Alterets centrale betydning fremhæves af lys, der dels

ledes ned gennem en lysskakt fra taget og dels falder ind gennem et stort sydvendt vindue ved kirkens sydøstre hjørne. Gangen fra indgang til alter modtager ligeledes lys fra et langstrakt glasparti i tagfladen, mens kirken i øvrigt oplyses affire høje, delvis skjulte vinduer, gennem hvilke beplantningen omkring kirken skimtes. I nordvæggen er indsat tre foldedøre, således at de bagvedliggende konfirmandstuer kan sættes i forbindelse med kirken. Alle gulvflader er lagt af kvadratiske, røde teglfliser med brede fuger.

Inventaret stammer hovedsagelig fra kirkens opførelse. Alterbord og døbefont er støbt af beton og står med samme rå overflade som væggene. Det øvrige inventar er af blåmalet træ.

Alterbordet, af beton, 259x90 cm, er opstillet så langt fra bagvæggen, at præsten kan stå både foran og bag ved bordet.¹ Som følge heraf findes ingen egentlig alterudsmykning, men et *relief* på østvæggen er tænkt som erstatning herfor. Den ca. 2x10 m store udsmykning - en Golgata-abstraktion - er udført af Svend Saabye i brædder med ru overflade og kraftige savskær, malet med akryl i blå, grå og rødbrune nuancer.²

Altersølvet er anskaffet 1975. Alt er fremstillet af Carl M. Cohr, Fredericia og forsynet med firmaets stempel samt lødighedsstempel 830. *Kalk*, 20 cm høj, med indskriften »Vollsmose kirke 30. november 1975 - skænket af Fredens sogn, Odense«. *Disk*, 14,5 cm i tv., med hulet fane og tilsvarende indskrift »Vollsmose kirke - 30. november 1975«. *Oblatæske*, 4,5 cm høj og 10,5 cm i tv. Skålformet med svagt buet låg, forsynet med ører. Indskrift som disk. *Alterkaraffel* (fig. 4), 22,8 cm høj, med indskriften »Vollsmose kirke 30. november 1975 - Skænket af Dagmar Carlsen-Skjødt«. *Ske*, riflet, laf med dråbeformede gennembrydninger.

Sygesæt (fig. 5), fremstillet og stemplet som altersølvet. Hvor altersølvet er prydet med påsatte kors, har sygesættets dele dog Kristusmonogrammer. *Kalk*, 7,7 cm høj. *Disk*, 6,8 cm i tv. *Oblatæske*, i vinflaskeform, 3 cm høj og 5 cm i tv. samt *vinflaske* af glas med sølvprop. Alt i kasseformet æske med læderhåndtag.

Alterstager findes ikke, da lysene stilles direkte på bordet.



Fig. 4. Alterkaraffel, fremstillet 1975 af Carl M. Cohr. Henrik Wichmann fot. 1997. - *Wine jug, made in 1915 by Carl M. Cohr.*



Fig. 5. Sygesæt, fremstillet 1975 af Carl M. Cohr. Henrik Wichmann fot. 1997. - *Communion set for the Sick, made in 1975 by Carl M. Cohr.*

Messehagler. 1-4) Syet af blomstret silke i de liturgiske farver, med tilhørende stolaer, fremstillet af St. Martin Vestment, Lutton Spalding, Lincolnshire i England. 5) Af vævet, grønt stof med broderede kors.

Døbefont (fig. 6), af beton, 95,5 cm høj, kasseformet, 89,5x89,5 cm. I toppen findes en skålformet, poleret fordybning, der kan fyldes med vand fra et indløb i bunden. Når kummen er fuld, løber vandet ad tre kanaler (symboliserende Faderen, Sønnen og Helligånden) frem til en poleret indskæring i fontens forside, hvor det risler ned til et afløb i gulvet.³

Prædikestolen blev 1994 sat på en sokkel og flyttet lidt frem.⁴

Stole. Blåmalede træstole med fletsæder, opstillet i vifteformede grupper omkring alteret.

Belysningen af udækkede elektriske pærer i enkle armaturer, ophængt i forskellige højder, giver associationer til en stjernehimmel.

Orgel, 1975 (1. etape) og 1981 (2. etape), med 21 stemmer, to manualer og pedal, bygget af Marcussen & Søn, Åbenrå. Disposition: Hovedværk (1975): Principal 8', Gedakt 8', Oktav 4', Spidsfløjte 4', Oktav 2', Sesquialtera II, Mixtur IV-V, Trompet 8'. Svelleværk (1981): Rørfløjte 8', Viola di gamba 8', Principal 4', Kobbelfløjte 4', Spidsquint 2 2/3', Gemshorn 2', Scharf III-IV, Obo 8'; tremulant. Pedal (1975): Subbas

16', Oktav 8', Gedakt 8', Oktav 4', Fagot 16'.
Kopler: SV-HV, HV-P, SV-P, SV 4'-P. Facaden
er tegnet af kirkens arkitekt i samarbejde med
orgelbyggeriet.⁵ På vestpulpituret, i dettes nor-
dre ende.

De to *klokker* er støbt 1975 af Petit og Fritsen,
Holland, hvilket fremgår af et tekstbånd på hal-
sen. 1) 70 cm i tv. med inskription på legemet:
»Døden slår, Ordet står«. 2) 85 cm i tv. med
inskriftion på legemet: »Livets Røst, os til Trøst«.



Fig. 6. Døbefont af beton, med vand i dåbskummen.
Henrik Wichmann fot. 1997. - *Font of concrete with
water in the font basin.*

KILDER OG HENVISNINGER

Ved embedet. *Vollsmose sogns menighedsrådsarkiv.*
Synsprotokol. 1975-(97).

Stærmose & Isagers Arkitektfirma. Div. beskrivelser
og tegninger.

NM. *Indberetninger.* Jens Johansen 1978-79 (alterud-
smykning).

Litteratur. Poul Børch, »Orgler i Fyens stift«, *FySt-*
bog 1977, 81ff. - Frede Madsen, »At bygge kirke ...«,
FyStbog 1976, 89-95. - Torben Hangaard, *Vollsmose*
kirke, u.st. og å.

Beskrivelse ved Sven Rask og Ole Olesen (orgel).
Redaktionen afsluttet 1999.

NOTER

¹ *FyStbog* 1976, 93.

² 1978 udsat for hærværk og istandsat af konservator
Jens Johansen.

³ Ved barnedåb fungerer fonten som vandkunst, idet
der åbnes for vandet inden gudstjensten begynder, og
først lukkes, når den er forbi.

⁴ Ved embedet. *Menighedsrådsark.* Synsprot.

⁵ Iflg. medd. fra orgelbyggeriet.

ODENSE • VOLLSMOSE CHURCH

ENGLISH SUMMARY

The complex is designed by H. M. Inspector of Buildings Jørgen Stærmose, and built 1974-75 (consecrated 30. November 1975). The ground-plan of the church is a quadrant, with principal axis along the north wall. By opening folding doors in the north wall the adjacent assembly rooms are connected with the church. The bells are hung in a towerlike belfry to the east. The church is built of concrete, with raw sandblasted

surfaces both inside and out. The same material is also used for the *altar* and for the unusual *font* which functions as a kind of fountain, in that water is fed into the bottom and overflows down the front. The altar is installed so that the priest can officiate either behind or in front of it. A *Calvary* abstraction on the wall behind, executed in painted wood by Svend Saabye, takes the place of an altarpiece.