



Fig. 1. Kirken set fra vest. Henrik Wichmann fot. 1997. - *The church seen from the west.*

BOLBRO KIRKE

Bolbro var oprindelig en del af S. Knuds landsogn, men ved oprettelsen af Ansgars sogn 1902 blev området en del af dette. Efterhånden som landsbyen ændrede karakter til forstadsbebyggelse, opstod et ønske om at få mulighed for at overvære lokale gudstjenester, som fra store bededag 1929 blev afholdt i Bolbro Skole.¹ 1947 oprettedes et kaldskapellani ved Ansgars kirke med særligt henblik på Bolbro, og 1948 indrettedes en midlertidig kirke (indviet 10. oktober) i et lokale, som boligselskabet »Ringens« stillede til rådighed. Bolbro sogn oprettedes ved kongelig resolution af 1. febr. 1952.

Efter menighedsrådets opfattelse var det for kostbart at afholde en arkitektkonkurrence - og sporene efter den i 1942 afholdte konkurrence om Munkebjerg kirke (jfr. s. 1657) var muligvis skræmmende - hvorfor man bad arkitekterne Axel Jacobsen og Aksel Henriksen udarbejde forslag til en traditionel kirke.² Skitseforslagene blev afleveret 1. juli 1954, men i stedet for at vælge bad menighedsrådet arkitekterne ud-

arbejde et fælles projekt, som indsendtes til godkendelse i Kirkeministeriet. Forslaget forkastedes som så mange andre på den tid (jfr. Munkebjerg kirke s. 1658). Menighedsrådet arbejdede imidlertid videre med Axel Jacobsens oprindelige forslag. Et nyt projekt blev godkendt 1955, og i de følgende år indsamledes penge til kirkens opførelse. Efter arkitekt Jacobsens død blev opgaven overdraget Erik og Ebbe Lehn Petersen, der samtidig arbejdede på Munkebjerg kirke (s. 1658). Deres projekt blev godkendt i foråret 1959, udgravningen afgrunden, Stadionvej 68, påbegyndtes i december og grundstenen kunne lægges den 20. april 1960. Den 26. febr. 1961 blev kirken indviet.

Den (†)midlertidige kirke, Rantzausvej 2, indrettedes 1948 med 125 siddepladser i en bygning, opført efter materialebevilling svarende til tre garager.³ Der hang et egetræskors over alteret, som i lighed med prædikestolen var muret af gule sten. Alterskranke og døbefont var afløst egetræ, og der var opstillet 100 lyse

bøgetræsstole.⁴ En del af inventaret var skænket af tømrermester Bøg-Jensen.⁴ Bygningen benyttes nu af Andelsboligforeningen Stadionvej 18-48 som møde- og selskabslokale.

Projekterede kirker. 1) Axel Jacobsens tegninger kendes ikke; men således som projektet præsenteres i en pjece, der benyttedes ved en indsamling i sognet, minder det både om Erik Jensens og Jacob E. Bangs forslag til en kirke i Munkebjergkvarteret, der 1942 opnåede tredjepræmie i arkitektkonkurrencen, og om den netop opførte Hans Tausens kirke (s. 1641).

2) Endvidere kendes et af Bente og Erik Lehn Petersen 1953 udarbejdet projekt til en kirke i Bolbro. Bygningen tænkte opført af gule teglsten, dækket af et stort sadeltag lagt med naturskifer, med vinduespartier over alteret og store tagudhæng, som ved vestgavlen kunne give ly for en klokke.⁵

Kirken ligger i et tæt bebygget boligkvarter ud til Stadionvej. Som følge af terrænets fald mod øst virker de toetages boligblokke vest for kirken lige så voldsomme som de dobbelt så høje blokke ved Hauges Plads i nord. Øst for kirken huser nogle lave bygninger en række børneinstitutioner.

Langs Stadionvej er plantet en række opstammede løn, og arealet mellem vej og kirke er brolagt med granit. Området øst for kirken henhører med små græsarealer, spredte træer (hovedsagelig forskellige sorter løn) og partier med klippet liguster - både som hække og underplantning.⁶

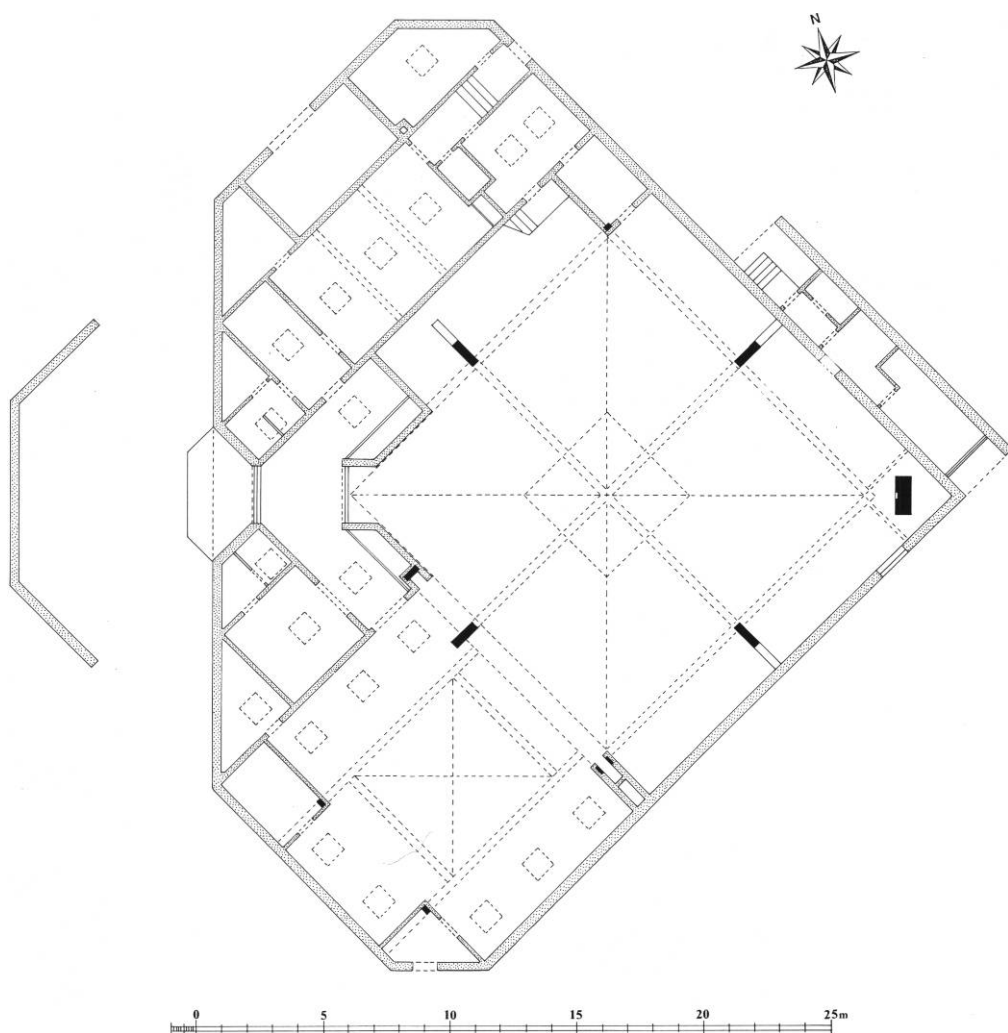


Fig. 2. Plan 1:300. Tegnet af MN 1998, på grundlag af tegning i Ebbe Lehn Petersens arkiv. - *Plan.*



Fig. 3. Indre set mod øst. Henrik Wichmann fot. 1997. - Interior to the east.

Komplekset er opført 1959-61 efter tegninger af Erik og Ebbe Lehn Petersen. Grundplanen udgøres af et kvadrat med afskårne hjørner (fig. 2), hvorover er rejst to pyramideformede tagkonstruktioner. Underbygningen er opført af røde mursten, mens pyramidetagene er beklædt med skifer. Over det østre hjørne rejser sig to 20 m høje, kobberklædte spir, mellem hvilke klokken hænger. Det markante sternbræt mellem mur og tag var oprindeligt beklædt med eternitplader, der 1967 erstattedes af kobber.⁷

Hovedindgangen i bygningens afskårne vestre hjørne fører ind til et vinkelformet forrum, eller våbenhus, hvorfra der er adgang til kompleksets øvrige afdelinger og videre til kirkerummet. For at opnå en større rumvirkning er midtergangen lagt i det kvadratiske rums diagon-

nal⁸ og alteret opstillet i det østre hjørne. Over de røde murstensvægge er rejst en pyramide, beklædt med celotex i tre grå nuancer. I sydøstvæggen, ud for alteret, er et højt, smalt vindue, men rummet belyses hovedsagelig af et stort vinduesareal i pyramidens top.⁹ Kirkerummet kan sættes i forbindelse med menighedsalen sydvest for dette ved åbning af en foldedør. Gulvet er lagt af røde mursten.

Et *glasmaleri*, udført i raderingsteknik af Jes Fomsgaard og Per Steen Hebsgaard, indsattes 1995 i vinduet ved alteret. Udsmykningen var en gave fra Ny Carlsbergfondet.¹⁰

Inventaret stammer hovedsagelig fra kirkens opførelse 1960-61, idet kun alterstagerne, klokken og en messehagel er medbragt fra kirkesalen. Afsenere tilføjelser kan nævnes opstilling af

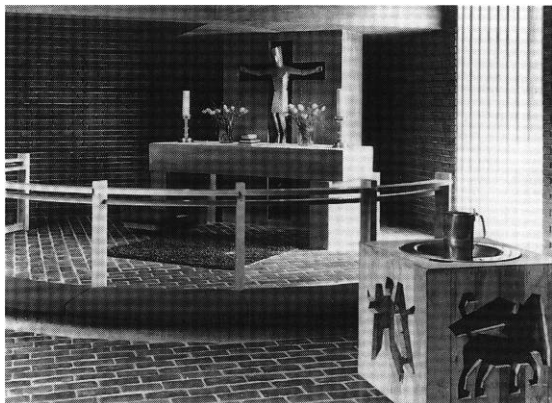


Fig. 4. Alterparti og døbefont med udsmykning af Albert Elmstedt. Wermund Bendtsen fot. 1961. I Ebbe Lehn Petersens arkiv. - *Setting of the altar and font with decoration by Albert Elmstedt.*

orglet 1963 og udskiftning af stolene 1995, begge dele tegnet af Ebbe Lehn Petersen. 30. april 1995 indviedes en række kunstværker af Jes Fomsgaard, der udgør en samlet dekoration af kirkerummet og menighedssalen.¹¹

Alterpartiet i kirkerummets østre hjørne er støbt af beton. Bag det fritstående *alterbord* står en smallere, altertavlelignende væg, der skjuler en boks til altersølv m. m. I væggens forside er en korsformet fordybning, og foran den står en ca. 112 cm høj *Kristusfigur* af træ, udført i senromansk stil af Albert Elmstedt.¹² Betonelementerne står i den naturlige cementfarve, den korsformede fordybning er dog violet, Kristusfiguren forgyldt.

Altersølv (fig. 5), 1961, efter model tegnet af Kaare Klint og Mogens Koch til Selskabet for Kirkelig Kunst,¹³ udført i sterlingsølv af Rolf Frithiof Bratland, København, hvis mesterstempler findes på de enkelte dele. *Alterkalk*, 18,3 cm høj. *To diske*, 17 cm i tv. *Oblatæske*, 3,7 cm høj, 10,3 cm i tv. *Alterkande*, 17,5 cm høj. De enkelte dele fik 1977 indgraveret »Bolbro Kirke« som tyverisikring.¹⁴ *Ske*, 1961, oprindelig tegnet af Kaj Gottlob til Selskabet for Kirkelig Kunst. Laffet har korsformet gennembrydning.

Sygesæt, 1980, til brug ved gudstjenester på Egmonthjemmet og i de beskyttede boliger.¹⁵

†*Altersølv*. Et sæt af sølvplet benyttedes indtil 1961.

Alterstager, 1948, 31,3 cm høje. Ifølge versalindskrift »Skænket af bibelkredsen i Bolbro 10.10.1948«.

Messehagler. 1) O.1900. Af rødt fløj med brede guldgaloner. 2-5) Anskaffet efter 1961, da en anonym giver skænkede en messehagel tegnet og udført af væverne Kirsten og Johan Becker, Søllerød.¹⁶ Det er muligt, at alle fire hagler er fremstillet af disse vævere som et sæt i de liturgiske farver, hvid, rød, grøn og violet. Den violette er ifølge et isyet mærke købt gennem Dansk Paramenthandel.

Døbefont, støbt på stedet i beton, kasseformet, 64x64x90 cm, med et forsænket evangelistsymbol på hver af de fire sider. Overfladerne er ubehandlede på nær evangelistsymbolerne, som er forgyldte. Udført af Albert Elmstedt.¹⁷

Dåbsfad, af tin, 51 cm i tv. Under bunden graveret indskrift »Bolbro kirke 1961« og mesterstempel F. Bratland.

Dåbskande, af tin, 23 cm høj. Ifølge inskription skænket af Dagmar Carlsen-Skiødt 1961. Stemplet F. Bratland.

Prædikestolen er støbt i beton. Nord for alteret.

De oprindelige, løse *l'stole* var opstillet i kvartcirkel om alteret. Efter lange overvejelser erstattedes de 1995 af *afaste bænke*.¹⁸



Fig. 5. Altersølv. Fremstillet 1961 af R. F. Bratland efter tegninger af Kaare Klint og Mogens Koch. Henrik Wichmann fot. 1997. - *Altar plate, made in 1961 by R. F. Bratland after drawings by Kaare Klint and Mogens Koch.*

Orgel, 1963, med 16 stemmer, to manualer og pedal, bygget af Marcussen & Søn, Åbenrå. Disposition: Hovedværk: Rørfløjte 8', Principal 4', Gedaktfløjte 4', Gemshorn 2', Sesquialtera II, Mixtur IV. Svelleværk: Gedakt 8', Blokfløjte 4', Principal 2', Oktav 1', Krumhorn 8'; tremulant. Pedal: Subbas 16', Principal 8', Gedakt 8', Oktav 4', Fagot 16'. Facaden er tegnet af kirkens arkitekter. På gulvet ved skibets nordvestvæg.

Indtil 1963 anvendtes et lejet *orgel med fire stemmer.¹⁹

To *malerier*, 109x89,5 cm, med Babelstårnmotiver, udført af Jes Fomsgaard 1995, flankerer indgangsdøren.

Relief, af sortgrå kunststen, 104x30 cm, med motivet Jesu vandring på søen, er udført af Robert Lund Jensen. Anskaffet 1966, efter »i nogen tid« at have hængt i våbenhusets vestsideside.²⁰

Et †*kirkeskib*, en tremastet fuldrigger, blev skænket til den midlertidige kirkesal o. 1953.²¹

Klokke, 1949, 85,5 cm i tvm. På halsen versalinskriftion: »Gjort af Jysk Jernstøberi i Brønderslev« og på legemet: »Herlig af graven opstod Guds ord / naadig fra Himlen Guds aand nedfor / ved I nu hvorfor det kimer« og »Denne klokke er 1949 skænket Bolbro kirkesal af Vinhandler konsul T. H. Andersen og hustru, Odense«.

KILDER OG HENVISNINGER

Ved embedet. *Bolbro sogns menighedsrådsarkiv*. Synsprotokol. 1948-(96).

Ebbe Lehn Petersens arkiv, Odense. *Bolbro kirke* (96) 66. Arkivet omfatter bl.a. et stort antal tegninger af kirke og inventar 1958ff.

Litteratur. N. O. Jørgensen, *Orgler og organister ved*

Bolbro kirke 1929-1963, Odense 1963 (Jørgensen). - Ebbe Lehn Petersen, »Bolbro kirke og Munkebjerg kirke«, *FyStbog* 1986, 69-79. - Jens Rasmussen, *En kirke bygges, i anledning af Bolbro kirkes 25 års jubileum*, Odense 1986 (Rasmussen).

Beskrivelse ved Sven Rask og Ole Olesen (orgler). Redaktionen afsluttet 1999.

NOTER

¹ Jørgensen 7.

² En nærmere redegørelse for problemerne med realiseringen af projekterne findes hos Rasmussen, hvor der i øvrigt findes billeder af kirkesalen, og diverse projekttegninger er gengivet.

³ *Trap* 5. udg., 49.

⁴ *Kirkeblad for Ansvars kirke* nov. 1948.

⁵ Lehn Petersens ark.

⁶ Menighedsrådet ønsker i nær fremtid at opføre konfirmandlokaler m.m. vest for kirkekomplekset, hvorfor der ikke er ofret særlig meget på områdets beplantning.

⁷ *Kirkebladet* 6, 1967, 4.

⁸ *FyStbog* 1986, 76.

⁹ Iflg. brev af 30. april 1958 fra K. Gottlob (i Lehn Petersens ark.) havde arkitekterne oprindeligt forestillet sig, at rummet udelukkende skulle have ovenlys. Glasparti i pyramidens top er 1998 fornyet og delvis ændret.

¹⁰ Ny Carlsbergfondet skænkede ligeledes tre oliemalerier af Jes Fomsgaard, *Architettura anatomia I, II og III*, som nu hænger i sognesalen.

¹¹ *Bolbro Aktivitetsavis*.

¹² To tegnede udkast, dateret september og december 1960, hænger i præsteværelset.

¹³ Iflg. *Kirkebladet* nr. 3. maj 1961 var netop da indkommet det nødvendige beløb på 2.310 kr. til indkøb af altersølvet.

¹⁴ *Kirkebladet* 5, 1977, 2.

¹⁵ *Kirkebladet* 5, 1980, 2.

¹⁶ *Kirkebladet* 1, 1961, 10.

¹⁷ Et udateret udkast til dekorationerne er ophængt i præsteværelset.

¹⁸ Anskaffelsen af stolene er lejlighedsvis omtalt i *Kirkebladet* 1994-95.

¹⁹ Jørgensen 14.

²⁰ *Kirkebladet* 9, 1966, 3.

²¹ Thalund, *Kirkeskibe* 48.

ODENSE • BOLBRO CHURCH

ENGLISH SUMMARY

The complex was built in 1959-61 by Erik and Ebbe Lehn Petersen. From 1929 services were held in Bolbro school, and in 1948 a (†)provisional church hall was established on premises in Rantzausvej.

After the parish of Bolbro was formed in 1952, both Axel Jacobsen and Bente and Erik Lehn Petersen prepared projects for the church buildings; however, it was not possible to bring these into effect. At the close of the 1950s the task passed to Erik and Ebbe Lehn Petersen, who were working on Munkebjerg church at the time (p. 1657), on 26. February 1961 the church was consecrated.

The ground-plan is quadratic with cut-off corners, above which there rise two pyramidal roofstructures. The main entrance is to the west and leads into a V-shaped vestibule and quad-

atic church interior, the central aisle of which runs diagonally. By opening a folding door in the south-west wall it is possible to combine the parish hall with the church. A *stained glass painting* donated by Ny Carlsbergfondet and installed in 1995 in the window by the altar is by Jes Fomsgaard and Per Steen Hebsgaard.

The furniture is mainly from the time the church was built. The altar, font and pulpit are cast in concrete. At the *altar* in the east corner of the interior a cross-shaped recess in the rear wall forms the background for a gilded Christ effigy of wood, executed in the Romanesque style by Albert Elmstedt. The *font* is ornamented with recessed symbols of the evangelists likewise by Albert Elmstedt. Two *paintings* with Tower of Babel motifs by Jes Fomsgaard in 1995 flank the main door.