



Fig. 1. Kirken set fra øst. Henrik Wichmann fot. 1997. - *The church seen from the east.*

## FREDENS KIRKE

I foråret 1913 blev planerne om opførelse af en ny kirke i S. Hans sogn, og en deling af den hastigt voksende menighed, for alvor aktuelle. Den 2. april, da landsognet talte omtrent 6.000 mennesker, holdt menighedsrådet sit første møde om sagen.<sup>1</sup> Inspireret af deltagelse i en landsomfattende kollekt til fordel for Københavns kirkesag etableredes et samarbejde med menighedsrådet for S. Knuds sogn, hvor der også var planer om en deling (jfr. Thomas Kingos kirke). Man begyndte en indsamling, som gik godt i S. Hans sogn. 1916, da der blev ansat en residerende kapellan i landsognet, var man klar til at søge statsstøtte til kirkebyggeriet. I S. Knuds sogn var det gået mindre godt, og da det endvidere blev anset for vanskeligt at opnå tilskud til opførelse af to kirker samtidig, besluttede man at ophæve det formelle samarbejde.

Allerede 1914 havde man erhvervet den senere byggegrund, Skibhusvej 170, og ved årsskiftet 1915-16 tog komiteen kontakt til arkitekt P. V. Jensen-Klint,

som blev opfordret til at udarbejde tegninger til en kirkebygning.<sup>2</sup> Det var usikkert, om der var penge nok, og i januar 1917 argumenterede Jensen-Klint for, at det ville være bedre at opføre en kirke uden tårn og menighedssal i første omgang end at tegne en mindre; men hvis menighedsrådet virkelig ønskede det, ville han ikke modsætte sig dette.<sup>3</sup> Man besluttede sig dog for at gennemføre projektet som planlagt, og den 4. juni 1918 blev grundstenen lagt. Byggeriet prægedes af det stramme budget, men kirken var klar til indvielse den 26. sept. 1920. Under indtryk af afslutningen af første verdenskrig fik kirken navnet Fredens kirke. Arkitekten havde ellers foreslået benævnelsen S. Hans Tveje, hvilket både skulle henvise til, at det var den anden kirke, der blev opført i S. Hans sogn, og til kirkens tvillingetårn (se også alterudsmykning).<sup>4</sup>

Ifølge Kirkeministeriets bekendtgørelse af 24. sept. 1920 oprettedes S. Hans landsogn som selvstændigt

sognekald på kirkens indvielsesdag. Ved kommunesammenlægningen i 1932 ændredes navnet til Fredens sogn i henhold til kongelig resolution af 18. maj.

Et sognehus, tegnet af Inger og Johannes Exner, tilføjedes 1981.

*Projekter.* Allerede i december 1913 fremsendte arkitekt N. P. Jensen tre forskellige forslag til en ny

kirke og henviste til, at han derved indfrie et år gammelt løfte.<sup>5</sup> Hvorledes disse forslag så ud vides ikke. Da arkitekt Jensen i foråret 1916 blev klar over, at byggekomiteen havde besluttet sig for et projekt af Jensen-Klint, opfordrede han til, at man endnu en gang vurderede hans ændrede planer, inden man antog et forslag fra en udenbys arkitekt.<sup>6</sup>

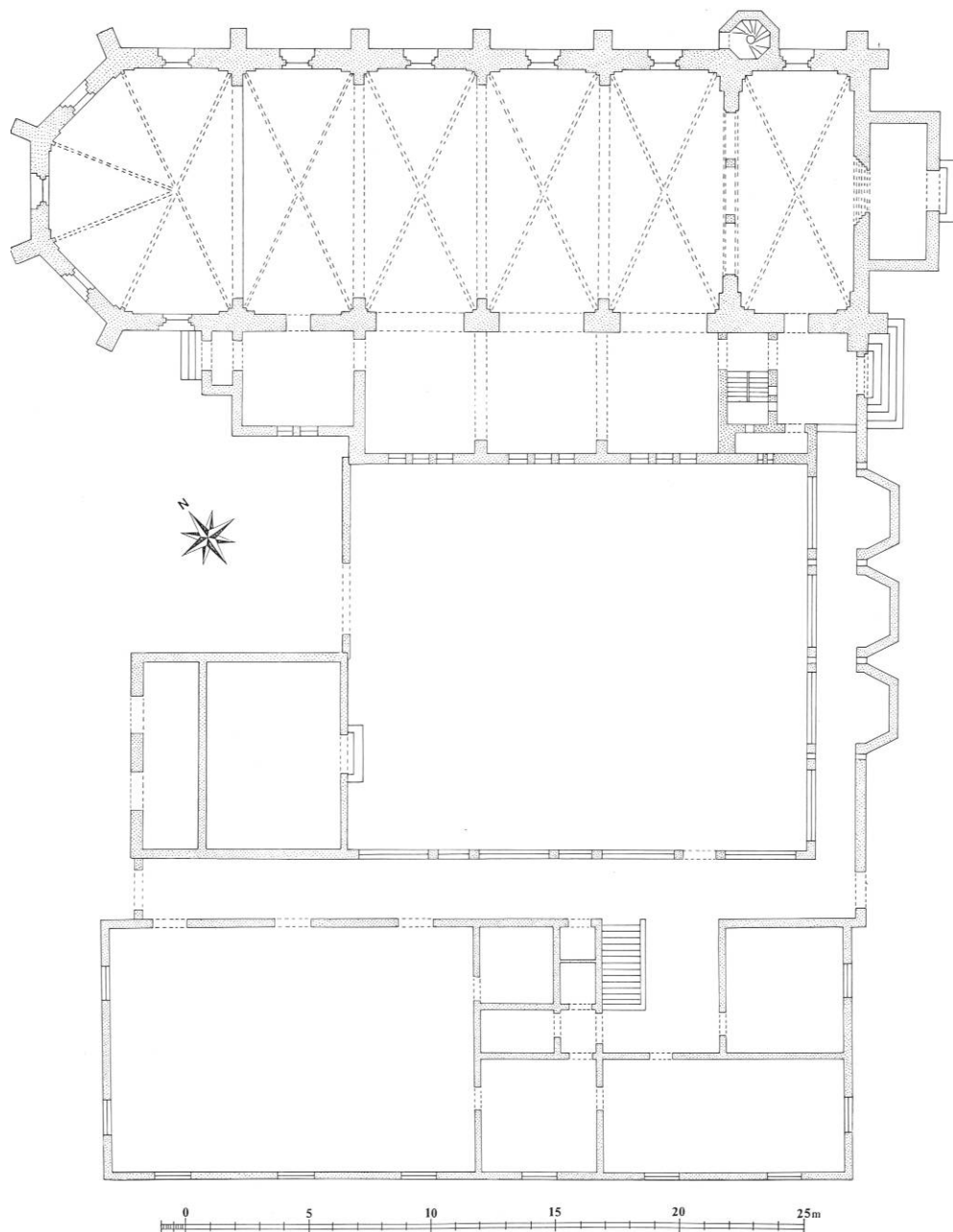


Fig. 2. Plan 1:300. Tegnet og suppleret af MN 1998 på grundlag af tegninger i Kunstakademiets Bibliotek og Exners Tegnestue A/S. - Plan.



Fig. 3. Kirken set fra sydøst o. 1920. H. Lønberg fot. Kunstakademiets Bibliotek. - *The church seen from the south-east, c. 1920.*

Kirken er rejst på en bakkeskråning, og bygningskroppen dominerer på en strækning den let slyngede Skibhusvej, ligesom den markante, tvedelte tårnfacade udgør et point de vue for vestgående færdsel på den tilstødende Døckerslundsvej. Kirkebygningen ligger nogenlunde midt i et grønt anlæg, omgivet af mure, som i vest danner skel til den egentlige kirkegård, der er beskrevet i forbindelse med byens øvrige kirkegårde. Præstegården nord for kirken blev indrettet i den tidligere hovedbygning til gården Gammel Annasholm, der 1983 erstattedes af en ny bygning, mens området syd for kirken 1981 var blevet udfyldt af et sognehus. Langs Skib-

husvej er opført en aftrappet mur af gule teglsten med to portaler og en port. Indenfor ligger en asfalteret plads, omgivet af bede med stauder, taks og partier med klippet bøg, og enkelte udvoksede træer (lind og løn). Nord for kirken er en brolagt parkeringsplads, og bag koret et græsklædt, skovagtigt areal med bøge og birke. Gårdhaven mellem kirken og sognehuset er tegnet af Inger og Johannes Exner. Den består hovedsagelig af bede med klippet lærk, taks og bøg samt lavendel og katteurt. En *skulptur*, der forestiller Paulus' omvendelse på vejen til Damaskus, støbt i bronze og udført af Poul Weile, blev 1995 opstillet nord for våbenhuset.<sup>7</sup>

*Kirkekomplekset* er tegnet af P. V. Jensen-Klint i hans karakteristiske stil, inspireret af gotikkens formsprog. Da byggekomiteen havde udtalt sig positivt om Jensens-Klints projekt »Tveje Aars«,<sup>8</sup> fremsendte han i december 1916 tegninger til en 'mindre søster',<sup>9</sup> og ideerne i dette forslag blev stort set realiseret. Fredens kirke blev dermed den første af arkitektens kirker, hvor han så nogenlunde nåede at udforme sine tanker om et dansk kirkebyggeri præget af hjemlig fornyelse og byggende på den middelalderlige stil, således som han havde levet sig ind i den.<sup>10</sup> Forudsætningerne var skabt ved opførelsen af Gedser kirke og de ældste dele af Anna kirke, og ideerne videreførtes i arkitektens hovedværk Grundtvigs kirke, de to sidstnævnte i København.<sup>11</sup>

Af såvel praktiske som æstetiske årsager er bygningen omvendt orienteret med hovedindgang i øst og kor i vest. Til det tresidet afsluttede kor følger sig et skib på fire fag, et tvedelt tårnparti og et lille våbenhus foran dette. Syd for kirken findes en menighedssal og et sakristi samt et oprindeligt fritliggende kapel (jfr. fig. 3). Alle dele er rejst af hvidgule, håndstrøgne teglsten i munkestensformat på en sokkel af kløvet kamp. Tagfladerne er tækket med røde teglsten og alle blændinger hvidkalkede. I pagt med arkitektens ønske om at benytte det middelalderfarvede navn 'S. Hans Tveje' (jfr. ovf.) har han ved udformningen af bygningens ydre bevidst 'citeret' karakteristiske detaljer fra den gamle sognekirke og herfra lånt motivet til menighedssalens gavlrække og tårnets vinkelstillede støttepiller (sml. fig. 1, 3, 10 og s. 1305). At planen til det 1981 tilføjede sognehus (se ndf.) er inspireret af klosterarkitektur, er således en naturlig videreførelse af kompleksets oprindelige idégrundlag.

I det indre skulle tårnrummet være indgået i et stort kirkerum omfattende fem krydshvælv og korets femsidede ribbehvælv; men på et sent tidspunkt besluttede byggekomiteen sig for at lade indbygge et orgelpulpitur under tårnet, og Jensen-Klint bøjede sig nødtvungent.<sup>12</sup> Koret belyses af fem høje vinduer, ét i hvert af de fem fag. Den traditionelle adskillelse mellem kor og skib markeres af et enkelt trin. De fire fag i ski-

bet modtager lys fra nord gennem et enkelt højt vindue i hvert fag, mens tårnfaget er udfyldt af et muret pulpitur, der bæres af to ottekantede granitsøjler. I skibets vestligste fag findes en dør til sakristiet, mens der i de øvrige fag er åbninger til menighedssalen i sideskibet og pulpituret over dette. Muråbningerne mellem kirken og sideskibet er normalt lukket med hvidmalede foldedøre af træ, dekoreret med forenklet foldeværk i gotisk stil (jfr. fig. 7).<sup>13</sup> Alt murværk i kirken er pudset og hvidkalket.

*Ombygninger.* Kirken står hovedsagelig, som den blev opført. Indgangspartiet til sideskibet blev dog ændret 1981 i forbindelse med tilføjesen af et sognehus, tegnet af Inger og Johannes Exner (se ovf.).

*Opvarmningen* af kirken besørgedes oprindeligt af et kulfyret dampanlæg, senere af et oliefyret vandanlæg. 1961 tilsluttet fjernvarmenettet.<sup>14</sup>

*Glasmalerier,* 1925, fremstillet af glarmester C. M. Rasmussen, Odense, efter tegninger af kunstmaler Johannes Kragh, Ordrup. De tre vinduer er skænket af overlærer Axel Rasmussen og hustru<sup>15</sup> og indsat i korets vestvendte vinduer. Motivet er Helligåndens flammer, der slår op om et Kristusmonogram. I syd og nord er monogrammet suppleret med skrifttegnene alfa og omega.

Meget af det oprindelige *inventar*, der er tegnet af arkitekt P. V. Jensen-Klint, er bevaret; men en del (eksempelsvis stolestader, orgelfacade og lysekroner) er udskiftet til fordel for genstande tegnet af hans barnebarn, arkitekt Esben Klint.

*Alterbordet* består af en ramme, der bærer en egeplade, 76x225 cm, og dækkes af et *panel* med tre buefriser og cirkelornamenter i sviklerne.

*Altertavle* (fig. 4), 1920-22, skænket af direktør Chr. Ørnberg.<sup>16</sup> Skåret i eg af Axel Poulsen,<sup>17</sup> der allerede i foråret 1919 fremlagde et udkast for byggekomiteen. Tavlens kraftige rammeværk med vinrankemotiver er tegnet af P. V. Jensen-Klint, der citerer ornamenten fra korbuekrucifikset i S. Hans (jfr. s. 1367). Tavlen består af et bredt storfelt med et næsten fritskåret relief, der i midten er forhøjet med en svagt tilspidset rundbue. Herover rejser sig en gotise-



Fig. 4. Koret set mod vest. Henrik Wichmann fot. 1998. - *Interior to the west.*

rende baldakin med dekoration af stærkt fligede, tredelte blade. Predellaen består af en indskriftstavle, ligeledes flankeret af blade. Indskriften »Kommer hid til mig« (Matt. 11,28) refererer til storfeltets relief, der viser Kristus stående i midten med udbredte hænder, mens de lidende og besværede strømmer til, nogle stående, andre knælende for hans fødder. Relieffet er stafferet i gule, grønne, blå og hvide farver på en ubehandlet baggrund, mens rammeværket er forgyldt. 1969 konstateredes, at farverne var slidte, afblegede og til dels dekomponerede.<sup>18</sup>

†*Altertavle.* De første år var Jensen-Klints eget udkast til en alterudsmykning opstillet i kirken. Som en videreførelse af ideen om S. Hans Tveje havde han valgt en fremstilling af Johannes Døbereren og apostlen Johannes flankerende et krucifiks, formet som en vinstok.<sup>19</sup> Efter en nærmest bitter strid mellem arkitekt og byggekomite blev udkastet 1922 erstattet af den nuværende altertavle.<sup>20</sup>

*Altersølv.* 1) (Fig. 5), 1919, tegnet af kirkens arkitekt. Det usædvanlige sæt, bestående af kalk

og disk, sættes frem på alteret ved gudstjenester, men benyttes ikke. Begge dele er stemplet med mestermærker for F. Kastor Hansen, Københavnsmærke 1919 og lødighedsstempel 830 S. *Kalk*, 18,5 cm høj, med et påfaldende stort tolv-tunget bæger på en diminutiv fod og et skaft med bølgelinjer. *Disk*, 19,5 cm i tv. I bunden Jesumonogram, på den brede fane fire tilsvarende. 2) 1919-20. Såkaldt Margrethesæt, bestående af kalk (fig. 6),<sup>21</sup> oblatæske, og alterkande. Alt stemplet med Københavnsmærke og gardeinmærke for Christian Frederik Heise. Små forskelle i udsmykningen tyder på, at de enkelte stykker er leveret af forskellige sølvmede. *Kalk*, 1920, 21,5 cm høj. *Oblatæske*, 1920, 9,5 cm høj med lågknop og 10,5 cm i tv. På siden indskriften »Skænket af Distriktsbestyrelsen 26. September 1920«. *Alterkande*, 1919, 31 cm høj med lågknop. På foden læses »Skænket af Direktør J.M. Jensen d. 26/9-1920«. 3) O. 1975, af tin, bestående af kalk, disk og oblatæske. Stemplet 93% tin, Danmark, EB. Bruges på plejehjemmet.

*Ske.* Lafmed huller, der danner et kors. Stemplet med Københavnsmærke 1919 og guardeinmærke for Christian Frederik Heise.

*Sygesæt.* 1) 1920. *Kalk*, 8,5 cm høj, med indgraveret kors og indskriften »Odense Fredens kirke 26/9 1920« på foden. *Disk*, 6 cm i tv., glat. Begge dele stemplet med Københavnsmærke 1920, guardeinmærke for Christian Frederik Heise og nationalitetsmærke. 2) 1936. *Kalk*, 13,2 cm høj. Stemplet under bunden med mestermærke KCH for K. C. Hermann, København, Københavnsmærke 1936 og guardeinmærke for Johannes Siggaard. *Disk*, 7,5 cm i tv. Med stempler som på kalken. *Oblatæske*, 1,7 cm høj og 4,8 cm i tv. Med versalindskriften »Fredens Kirke Odense« og stemplet med mesterstempel KCH og lødighedsstempel 830 S. *Vinbeholder*, 6,8 cm høj, til at anbringe i kalkens bæger. Med stempler som oblatæske. I læderfutteral. 3) Nyere. *Kalk*, 9,2 cm høj. *Disk*, 6 cm i tv. *Oblatæske*, 2,5 cm høj og 5,2 cm i

tv. *Vinbeholder*, 5,6 cm høj, til at anbringe i kalkens bæger. I læderfutteral.

*Alterstager*, 49 cm høje, med høj klokkeformet fod, hvorpå indskriften »Sct: Hans Landsogn« og kantet balusterskaft samt lav lyseskål med lodret kant. Tegnet af P. V. Jensen-Klint ligesom den syvarmede *stage*, 74 cm høj, med Jesumonogram og indskriften, »S. Hans Landsogn 1919«, samt monogrammer for bronzestøber August Jensen og arkitekten. Skænket af N.J. Grauslund.<sup>22</sup> Monteret med elektriske armaturer. Ved en flytning 1966, fra alteret til væggen bag fonten, blev stagen oxyderet og fremtræder nu med brun patina.

*Messehagler.* 1) O. 1920, afrødt fløjls med guldgaloner. Antagelig identisk med hagel, anvendt ved kirkens indvielse.<sup>23</sup> 2) 1951, afrød silke med guldkors og Jesumonogram. 3) 1972, grøn med gaffelkors. 4) O. 1980, afhvid silke med gyldent mønster af kors og blomster,<sup>7</sup> mærket »Selskabet for Kirkelig Kunst«. 5-6) 1995, vævet til kir-



Fig. 5-6. Alterkalk nr. 1 og 2. Henrik Wichmann fot. 1997. 5. Alterkalk nr. 1, udført 1919 af F. Kastor Hansen efter tegning af P. V. Jensen-Klint. 6. Alterkalk nr. 2, udført 1920 af ukendt guldsmed som del af et Margrethesæt. - 5-6. *Chalice nos. 1 and 2.* 5. *Chalice no. 1* made by F. Kastor Hansen in 1919 after the design by P. V. Jensen-Klint. 6. *Chalice no. 2*, made in 1920 by unknown silversmith as part of a so-called Margrethe set.



Fig. 7. Indre set mod vest, o. 1920. H. Lønborg fot. Kunstakademiets Bibliotek.. - Interior to the west, c. 1920.

kens 75-års jubilæum af Anne Marie Egemose i farverne grøn og violet.<sup>7</sup> 7) Af violet silke med gaffelkors og blomstermønster.

*Altersranken* spænder i en svag bue fra væg til væg. I begge låger og ved skrankens midte er Jesumonogrammer.

*Døbefont* (jfr. fig.4), af granit, 95,5 cm høj. Kummen har et lavt, omtrent kvadratisk (71x71 cm) øvre led, hvilende på en underdel, formet

som et trapezkapitæl. Foden er formet som et omvendt terningkapitæl. Begge dele er pikhugede. Skænket af entreprenørfirmaet Hans Jørgensen og Søn.<sup>24</sup>

*Dåbsfad*, af kobber. Kvadratisk, 71x71 cm, med buede sider og afskårne hjørner. Jesumonogrammer i hjørnerne og indskrift med reliefversaler på fanen: »Lader de smaa Børn komme til mig. Formener dem det ikke thi Guds Rige hø-

rer saadanne til«. I bunden Kristusmonogram og indskrift, »S. Hans Landsogn A(nn)o D(omi-ni) 1920«. Ligesom den 25 cm høje *dåbskande* fremstillet af kobbersmedemester A. Carlsen.<sup>23</sup>

*Korbuekrucifiks*. Ophængt 1960, ved kirkens 40-års jubilæum, på sydvæggen over døren til sakristiet. Skåret af Thorvald Petersen, Odense,<sup>25</sup> og anstrøget med svage, nærmest transparente farver som altertavlen.

*Prædikestol* (fig. 7, 8), afeg. Fremstillet af Frederik Stærmose, skænket af Knud Isaksen og hustru.<sup>14</sup> Den sekskantede kurv bæres af aftrappet underbaldakin hvilende på en sekskantet søjle. Opgangen er smykket med to arkader svarende til kurvens fire, hvor det oprindelig var hensigten at anbringe enten evangelister eller allegoriske figurer.<sup>7</sup> Træet har sin naturlige lød, dog er underbaldakinens lodrette flader forgyldte.

*Stole*. De oprindelige  $\dagger$ stolestader, affyr, blev 1970 erstattet af 325 stole af lys eg, tegnet af Esben Klint.<sup>26</sup>

*Orgel* (fig. 9), 1958, med 29 stemmer, tre manualer og pedal, bygget af Marcussen & Søn, Åbenrå.

<i>Hovedværk</i>	<i>Brystværk</i>
Principal 8'	Gedakt 8'
Rørfløjte 8'	Rørfløjte 4'
Oktav 4'	Principal 2'
Spidsfløjte 4'	Nasat 1 1/3'
Spidsquint 2 2/3'	Cymbel I
Oktav 2'	Regal 16'
Mixtur V	Tremulant
Trompet 8' <sup>27</sup>	Svelle (trinbetjente låger)
<i>Rygpositiv</i>	<i>Pedal</i>
Gedakt 8'	Subbas 16'
Quintatøn 8'	Oktav 8'
Principal 4'	Oktav 4'
Gedaktfløjte 4'	Nathorn 2'
Gemshorn 2'	Fagot 16'
Oktav 1'	Skalmeje 4'
Sesquialtera II	
Scharf III	
Dulcian 8'	
Tremulant	

Manualomfang: C-g'" pedalomfang: C-f'. Kopler: RP-HV, BV-HV, HV-P, RP-P, BV-P. Mekanisk aktion, sløjfevindlader.

Facaden er tegnet af Esben Klint. Hovedorglet rummer hovedværk, brystværk og pedaltværk. Hovedværkets facade består af et højt, rektangulært centralfelt, to lave, rektangulære mellemfelter og to knækket-harpeformede yderfelter, hvis lave sider vender mod midten. Disse yderfelter er sammenbygget med de to store pedalfelter, der ligeledes er knækket-harpeformede, men er lavest i siderne. Denne opbygning afspejles i rygpositivet, der består af et højt, rektangulært centralfelt, to lavere, rektangulære mellemfelter og to knækket-harpeformede yderfelter, der er lavest i siderne. Bag prospektpi-berne findes et enkelt udformet gitterværk. Orgelhuse aflys eg. På pulpitur i tårnrummet; rygpositivet er indfældet i den murede pulpiturbrystning.<sup>28</sup>

$\dagger$ *Harmonium* med to manualer, bygget af Burger, Leipzig; antagelig anskaffet 1920.<sup>29</sup>

$\dagger$ *Orgel*, 1926, med 22 stemmer, to manualer og pedal, bygget af Th. Frobenius & Co., Kgs. Lyngby og Horsens.<sup>30</sup>

<i>Manual I</i>	<i>Manual II</i>
Bordun 16'	Bordun 16'
Principal 8'	Violinprincipal 8'
Flauto 8'	Bordun 8'
Fugara 8'	Viola di gamba 8'
Dolce 8'	Vox celeste 8'
Oktav 4'	Flauto 4'
Fistula 4'	Quint 2 2/3'
Quint 2 2/3'	Obo 8'
Oktav 2'	Svelle
Tromba 8'	

<i>Pedal</i>
Subbas 16'
Violon 16'
Violoncel 8'
Bombarde 16'

5 kopler, automatisk pedalkoppel, 1 frikombination, generalcrescendo m.m.  
Pneumatisk aktion; pneumatiske vindlader.<sup>31</sup>

$\dagger$ Orgelfacaden, tegnet af P. V. Jensen-Klint, bar store, smukt formede blad- og flammeornamenter. Stod på pulpitur i tårnrummet.

*Kandelabre*. 1962, i lys eg, tegnet af Esben Klint.<sup>14</sup>



*Lyskroner* (jfr. fig. 8). Tegnet af Esben Klint og ophængt 1960<sup>25</sup> som erstatning for de oprindelige (jfr. fig. 7).

*Kirkeskibe*, begge ophængt i skibet, mellem andet og tredje hvælvfag. 1) 1895. Fuldriggeren »Haabet«, bygget af H. Chr. Nielsen, blev ophængt i kirken påskelørdag 1961. Skænket af bygmesterens sønner Johannes og Christian Nielsen.<sup>32</sup>

2) 1927. Den tremastede bark »Freden« er oprindelig en model af bramsejlsskonnerten »Elisabeth« af Marstal. Ophængt i skibets nordside 10. aug. 1927, bygget og skænket af Odense Stålskibsværft.<sup>32</sup>

*Urskiven*, som blev opsat på tårnfacaden ved kirkens 25-års jubilæum i 1945, er tegnet af Kaare Klint.<sup>33</sup>

*Klokker*. Af kirkens i alt fire klokker leverede De Smithske Jernstøberier 1919 de tre, som efter arkitektens forslag bærer indskrifterne: »I den treenige Guds Navn«, »kalde vore trede Tunger«, »til Arbejd og Hvile Helgen Fred«.<sup>34</sup> 1) 93,4 cm i tv., stemt i H. Skænket af direktør Chr. Ørnberg.<sup>33</sup> 2) 78,5 cm i tv., stemt i D. Købt for indsamlede midler.<sup>33</sup> 3) 59,1 cm i tv., stemt i G. Denne klokke bærer desuden indskriften »Til minde om Th. Steenbuch, Sognepræst ved Sct. Hans Kirke«. Skænket af Wilhelm Brandt.<sup>33</sup> 4) 1932. 122 cm i tv., stemt i E. Med indskriften »Odense Fredens Sogn. Fred være med Eder. Støbt af B. Løw og Søn, København. 1-4-1932«. Købt for indsamlede midler, datoen henviser til landsognets indlemmelse i Odense Kommune.<sup>33</sup>



Fig. 8. Indre set mod øst. Henrik Wichmann fot. 1998. - Interior to the east.



Fig. 9. Orgel, 1958, tegnet af Esben Klint (s. 1628). Annelise Olesen fot. 1975. - *Organ, 1958, designed by Esben Klint.*

#### KILDER OG HENVISNINGER

LAFyn. *Odense, Fredens sogns menighedsrådsarkiv.* Sager vedr. kirkens opførelse. 1913-34. - *Den kgl. bygningsinspektørs arkiv.* Sager vedr. kirkebygninger på Fyn. 1915-25.

Ved embedet. *Fredens sogns menighedsrådsarkiv.* Synsprotokoller. 1920-70, 1971-(96).

NM. *Indberetninger.* Mogens Larsen 1969 (altertavle). Jens Johansen 1974 (altertavle).

Kunstakademiets bibliotek. Stor samling af P. V. Jensen-Klints tegninger 1916-20 (bygning og inventar).

Litteratur. P. V. Jensen-Klint, »Sankt Hans Tveje«, i *Arkitekten* 1921, 49-58. - Th. Larsen, *Fredens Kirke i Odense. En beskrivelse af kirken og dens tilblivelse*, Odense 1974. - Per Harup (red.), *Fredens kirke 75 år*, Odense 1995.

Beskrivelse ved Sven Rask og Ole Olesen (orgler). Redaktionen afsluttet 1999.

#### NOTER

<sup>1</sup> Grundstensdokumentet, citeret fra LAFyn. *Odense, Fredens sogns menighedsrådsarkiv.* Sager vedr. kirkens opførelse.

<sup>2</sup> I et brev dateret 9. nov. 1915, fra Frits Christoffersen til pastor P. Lange, anbefales valget af Jensen-Klint, og 16. dec. meddeler Jensen-Klint, at han vil deltage i et uforpligtende møde i Odense. Jfr. note 1.

<sup>3</sup> Brev fra Jensen-Klint til P. Lange 10. jan. 1917. Jfr. note 1.

<sup>4</sup> Tveje-navnet var oprindeligt inspireret af Tveje Mørløse kirke ved Holbæk, og Jensen-Klint havde tidligere benyttet navnet til et projekt »Tveje Aars«, der ikke blev realiseret, men som var inspiration for planerne til Fredens kirke. *Arkitekten* 1921, 49ff.

<sup>5</sup> Brev 31. dec. 1913 fra N. P. Jensen til P. Lange. Jfr. note 1.

<sup>6</sup> Brev til pastor Lange 19. april 1916. Jfr. note 1.

<sup>7</sup> *Fredens kirke 15 år.*

<sup>8</sup> Konkurrenceprojekt til S. Pauls kirke i Århus 1913.

<sup>9</sup> Brev 3. dec. 1916 fra Jensen-Klint til P. Lange. Jfr. note 1.

<sup>10</sup> *Arkitekten* 1921, 51.

<sup>11</sup> Jfr. Anne-Marie Steen Petersen, *Som i ét stof - en fortælling om Grundtvigskirken og dens bygmester*, Kbh. 1997. Fredens kirke er kort omtalt s. 127-28.

<sup>12</sup> Et orgelpulpitur fandtes dog i det oprindelige projekt, men var blevet fjernet efter henstilling fra den kgl. bygningsinspektør. I et brev til Vilhelm Petersen 3. okt. 1916 takkede Jensen-Klint for, at fejlen, der havde sneget sig med fra Århusprojektet, var blevet rettet. Senere opstod problemer med at få plads til et tilstrækkelig stort orgel på pulpituret over menighedssalen (jfr. fig. 7), og 30. juni 1919 sendte Jensen-Klint nye tegninger til et orgelpulpitur i tårnfaget til bygningsinspektøren med en bemærkning om, at de er »mig for stærke og krakilske derovre«. (LAFyn. *Den kgl. bygn.insp. ark.* Sager vedr. kirkebyg. på Fyn). Ved beskrivelsen af den opførte kirke i *Arkitekten* 1921 gengiver Jensen-Klint dog planer og snit, der viser kirken uden tårnpulpitur.

<sup>13</sup> Oprindeligt havde arkitekten til hensigt at benytte tæpper ved adskillelsen mellem sal og kirke. I samme forbindelse tilbageviste han kritik af salens størrelse med en formodning om, at man kunne vente, at selve kirkerummet ad åre vil blive friere stillet til at tages i brug ved store møder. Brev fra Jensen-Klint 1. okt. 1917, jfr. note 1.

<sup>14</sup> *Fredens Kirke i Odense* 16.

<sup>15</sup> *Fredens Kirke i Odense* 8.

<sup>16</sup> Iflg. kirkebeskrivelse i menighedsrådsarkiv. Jfr. også note 1.

<sup>17</sup> Tavlen er signeret »Axel Poulsen 1920-22« i nederste højre hjørne.

<sup>18</sup> Indb. 1969 i NM.

<sup>19</sup> *Arkitekten* 1921, 52.

<sup>20</sup> I LAFyn. Odense, *Fredens sogns menighedsrådsark.*

1913-34. Sager vedr. kirkens opførelse er bl.a. bevaret en række kopier af breve fra Jensen-Klint til Axel Poulsen og P. Lange om altertavlespørgsmålet.

<sup>21</sup> Menighedsrådet traf beslutning om anskaffelsen af kalken 6. okt. 1920. Jfr. note 1.

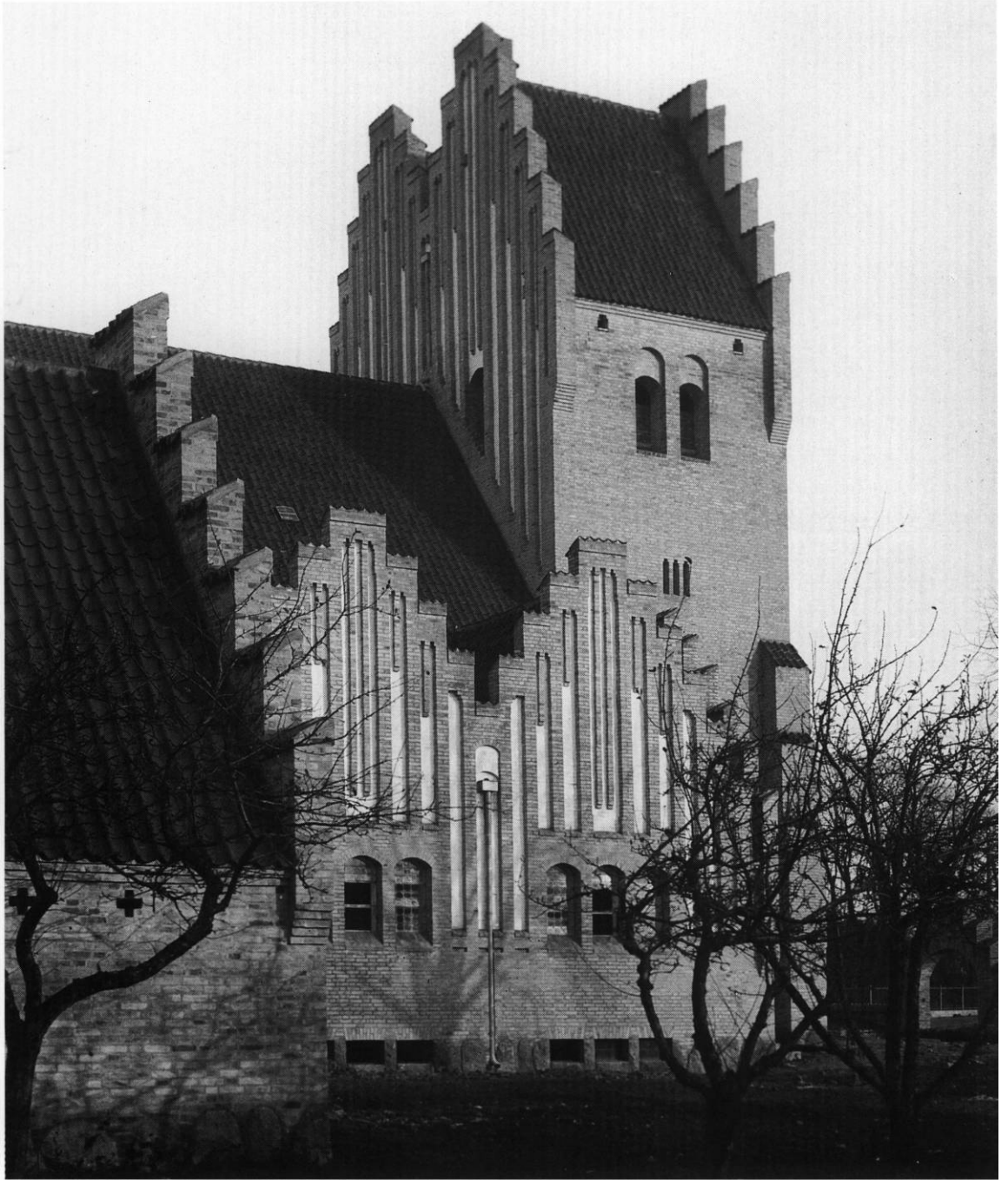


Fig. 10. Kirken set fra sydvest o. 1920. H. Lønborg fot. Kunstakademiets Bibliotek. - *The church seen from the south-west, c. 1920.*

<sup>22</sup> *Fredens Kirke i Odense* 15.<sup>23</sup> *Fredens Kirke i Odense* 21.<sup>24</sup> *Fredens Kirke i Odense* 14.<sup>25</sup> *Fredens Kirke i Odense* 17.<sup>26</sup> *Fredens Kirke i Odense* 11.<sup>27</sup> Stemmen er anbragt *en chamade*, dvs. horisontalt i facaden.<sup>28</sup> Esben Klint, »Kirkeinventar«, *Arkitektur* 1959, 110-120.<sup>29</sup> *Organist- og Kantorebederne*, 3. udg. 1927.<sup>30</sup> Orglet var projekteret af Horsens Orgelbyggeri ved M. Sørensen, men blev leveret af Th. Frobenius & Co., der 1925 havde overtaget virksomheden i Horsens og gjort den til sin Jyllands-filial.<sup>31</sup> *Organist- og Kantorebederne*, 4. udg. 1944.<sup>32</sup> Thalund, *Kirkeskibe* 48.<sup>33</sup> *Fredens Kirke i Odense* 22f.<sup>34</sup> Forelagt på møde 25. juli 1919. Jfr. note 1.

## ODENSE • CHURCH OF PEACE

### ENGLISH SUMMARY

Originally the complex consisted of a church, a detached chapel and a parish hall arranged in the south side aisle. The buildings were designed by P. V. Jensen-Klint and built in 1918-20. The church was consecrated on 26. September 1920. A parish community centre designed by Inger and Johannes Exner was added in 1981.

Preparations for the project began in the spring of 1913, and in the same year N. P. Jensen submitted three proposals for a new church. However, in the New Year 1916 the works committee contacted P. V. Jensen-Klint, and in December 1916 he presented the project which he called "St. Hans Tveje". Partly because this suggested the second church to be built in the parish of St. Hans, and partly because of the medieval twin towers of Tveje Merløse (cf. *Danmarks Kirker*, Holbæk Amt, p.p. 2953ff.), which already in 1913 had inspired his extremely controversial project "Tveje Aars" (viz. St. Paul's Church in Århus). The foundation stone was laid on 4. June 1918, and stirred by the close of the first world war the decision was taken to call

it the Church of Peace, Fredens Kirke, in spite of the architect's protests. Collaboration between the works committee and Jensen-Klint was difficult. The organ loft in the tower bay is the result of a compromise which the architect later disclaimed responsibility for. Yet the church became the first in which Jensen-Klint's thoughts more or less came to fruition: a renewal of Danish church architecture rooted in the medieval style as he envisaged it. Thus the church may be regarded as the dress rehearsal for Jensen-Klint's major work, *Grundtvigskirken* in Copenhagen (built 1921-40). The stained glass in the chancel's windows from 1925 is after the designs by Johannes Kragh.

A large part of the furniture has been designed by Jensen-Klint, for example the *pulpit* and *altar rail*. However, the *altarpiece* donated by Director Chr. Ørnberg is the work of Axel Poulsen, 1920-22. The original *†pews* were replaced in 1970 by chairs designed by the architect's grandchild, Esben Klint, and the *organ case* from 1958 is also by him.