



Fig. 1. Odense Å og Vor Frelzers kirke set fra vest. Herluf Lykke fot. ca. 1910. I Møntergården. - *The river, Odense Å, and Our Saviour's Church seen from the west.*

VOR FRELSERS KIRKE

KORSLØKKE SOGN

Fra de yderste dele af Vor Frue Landsogn var der langt til bykirken, og da landsognets beboere endda havde frijord på Assistenskirkegården på den anden side af byen, opstod o. 1900 et ønske om at anlægge en begravningsplads ved Ejby. En nedsat komite opnåede ikke konkrete resultater, men fra 1902 afholdtes ugentlige kirkelige møder i Ejby Forsamlingshus, og nogle år senere dannedes en ny komite, der arbejdede for oprettelsen af et egentligt sogn med egen præst, kirke og kirkegård.¹ 1905 valgte komiteen at lade kgl. bygningsinspektør Vilhelm Petersen levere tegninger til kirken,² og 1907 opnåedes tilsagn om statstilskud til opførelsen.

Grundstenen lagdes 6. juli 1908, og kirkegården indviedes 21. november samme år. Kirken blev ind-

viet 2. maj 1909 og kom til at hedde Vor Frelzers kirke. Navnet var valgt ved afstemning, hvor de øvrige muligheder havde været Ejby kirke og S. Stephans kirke.³

I november 1912 valgtes et menighedsråd for landsognet, som herefter arbejdede for oprettelsen af et egentligt sogn med egen præst.⁴ Et embede blev oprettet ved kongelig resolution af 8. nov. 1916, og den første sognepræst tiltrådte 1. april 1917. Fra 1936, da landsognet blev indlemmet i Odense Købstad, benyttes navnet Korsløkke sogn. Korsløkken var navnet på en mark ved Ørbækvej, hvor der i ældre tid havde stået et vejkrucifiks.⁵

1945 fremsattes planer for en udvidelse ved tilføjelse af en korsarm, og der erhvervedes et jordstykke



Fig. 2. Kirken set fra sydøst. Henrik Wichmann fot. 1997. - *The church seen from the south-east.*

syd for kirken til dette formål.⁵ Udvidelsen blev dog først realiseret i 1972, da der opførtes et sognehus nord for kirken, tegnet af Erik og Ebbe Lehn Petersen. Efter en omfattende restaurering blev kirken genindviet 1. okt. 1972.

Efter opførelsen af en ny kirke i sognets nordlige del udskiltes Vollsmose sogn 1. april 1976.

Kirken ligger på hjørnet af Ejbygade og Ejby Kirkevej i udkanten af Korsløkke kirkegård, der beskrives sammen med Odense bys øvrige kirkegårde.

Syd for kirken findes et asfalteret parkeringsareal med fritstående træer og bede med løgplanter, stauder og taksbuske, anlagt 1998.⁶ Arealerne omkring kirken og menighedshuset domineres i øvrigt af bunddækkende beplantning

ger med taks, buksbom og cotoneaster, der er trukket helt op til bygninger og hegnsmure, og en del ældre træer, hovedsagelig birk, tjørn, bøg, lind og fyr.

Den hvidkalkede *kirke* er tegnet af Vilhelm Petersen i romansk stil og nært beslægtet med Broholm kirke (Brylle sogn, Odense hrd.), som han arbejdede med i de samme år. Orienteringen er usædvanlig, idet koret vender mod vest. Det oprindelige kirkekompleks består af kor, skib og tårn opført af tegl over en sokkel af kløvet granit. Tagfladerne er tækket med glaserede røde falstegl. Koret flankeres af to små rum, der fungerede som sakristi og fyrrum. De tilsvarende sidebygninger ved tårnet benyttes dels som depot og dels af organisten. Over hovedindgangen i tårnet er et halvcirkulært *tympanon*

af sandsten, dekoreret med kors omgivet af blomsterranker, alfa- og omegategn samt Jesu-monogrammer i lavt relief.

Indre. Det kvadratiske kor dækkes af et tredelt pudset trætøndehvælv og belyses af et vindue i hver af sidevæggene. Den rundbuede korbue åbner sig mod skibet i næsten hele korets bredde. Gulvfladen er hævet et trin over skibets. Det rektangulære skib har et fladt gråmalet bræddeloft, hvis synlige bjælker bæres af kraftige konsoller. Rummet belystes oprindeligt af fire vinduer i hver sidevæg.

Våbenhuset er indrettet i tårnets nederste stokværk. I rummet herover står orglet, og foran en gennembrydning af skibets østsvæg hænger orgelpulpituret. Det nuværende pulpitur er fra 1965, da der opstilledes et nyt og større orgel. I den forbindelse blev åbningen mellem tårn og skib gjort 80 cm bredere, ligesom bjælkelaget over orgelrummet blev løftet.⁷

Den nederste del af væggene stod oprindeligt i blank mur, mens de øvre partier var hvidkalkede (fig. 8). 1972 kalkedes til gulvet.

1971-72 blev kirken restaureret og udvidet ved arkitekt Ebbe Lehn Petersen. Den væsentligste bygningsmæssige forandring var gennembrydningen af den vestlige del af skibets nordvæg, hvorved kirken via to rundbuede åbninger sattes i forbindelse med den tilføjede menighedsrådssal. Når foldedørene i åbningerne er trukket til side, fungerer rummet som sideskib.

Siden restaureringen består gulvet af røde Hasleklinker.

Opvarmning. Kirken blev 1972 tilsluttet fjernvarmenettet.

Vægmalerier. Af den oprindelige udsmykning af kor, skib og våbenhus er bevaret en malet frise på væggene under skibets loft. I en palmetbort er indsat medaljoner med Kristusmonogrammer og kristne symboler. Under de bemalede konsoller i sidevæggene kerubhoveder. Farveholdningen domineres af rød, gul og blågrøn.

Inventaret stammer hovedsagelig fra kirkens opførelse og er ligesom denne tegnet af Vilhelm Petersen. Ved hoveddistandsættelsen 1972 æn-

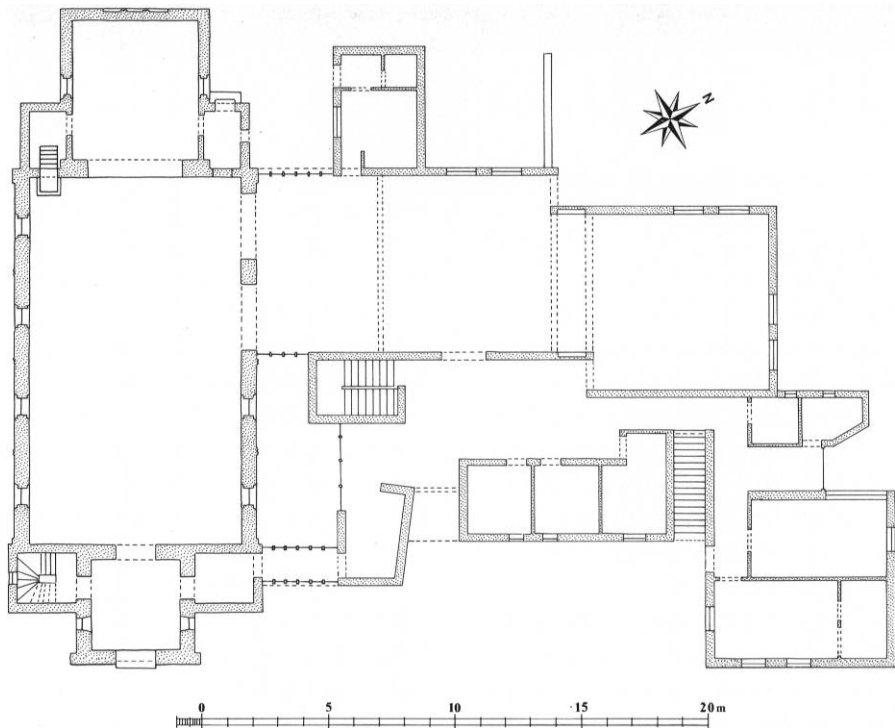


Fig. 3. Plan 1:300. Tegnet og suppleret af MN 1998 på grundlag af tegninger i Ebbe Lehn Petersens arkiv. - Plan.



Fig. 4. Indre set mod vest. Henrik Wichmann fot. 1997. - *Interior to the west.*

drede rummet karakter, bl.a. som følge af stolestadernes udskiftning med løse stole.

Alterbordet er placeret op mod korets vestvæg. Den bærende træramme er dækket af en træplade på 161x97 cm og beklædt med træpaneler, prydet af udskårne blomstermotiver og en enkel grøn staffering.

Altartavle, 1909-11, med maleri af Maria Magdalene, der salver Kristi fødder, indsat i portalramme. *Maleriet*, olie på opklæbet lærred, 132x160 cm, er udført af Joakim Skovgaard 1911.⁸ Kristus vises siddende på en bänk med ryggen til det opdækkede bord. Maria Magdalene knæler og aftørre Kristi fødder med sit hår, der helt skjuler hendes ansigt, mens disciplene forarget iagttager sceneriet. *Portalrammen*, af politurbehandlet fyrretræ, med påsatte tårne og udskårne dekorationer (tovsnoninger og vinran-

ker) samt en let staffering i rødt og blåt, er fra kirkens opførelsestid. De første år udfyldtes billedfeltet af en korsdekoration (fig. 8). På bagsiden findes indskriften: »Hun gjorde hvad hun kunde. Giverinden«, som vistnok er tilføjet uden giverens vidende og ønske.⁹ Istandsatt 1972 af Nationalmuseet.

Altersølv. Alterkalk. 1) 1907, 22 cm høj. På foden graveret indskrift: »1. Cor. 10. 16.« Bægeret er sekundært(?) forsynet med tud og halvlåg, hvis stempler er delvis udpudsede. Under foden tre stempler: mesterstempel CMC for C. M. Cohr, Fredericia, Københavnsmærke 1907, og gardeinmærke for Christian Frederik Heise. En tilhørende *disk*, 13,7 cm i tv., har tilsvarende indskrift og stempler.

2) O.1925, 23 cm høj. Mesterstempel Atla, rimeligvis for A. T. Larsen, København. Den



Fig. 5. Indre set mod øst. Henrik Wichmann fot. 1997. - Interior to the east.

tilhørende *disk*, af sølvplet, 16,2 cm i tv. m., har samme mestermærke foruden et fakkelmærke og nationalitetsmærke. *Oblatæske*, 4,5 cm høj, 9 cm i tv. m.

Sygesæt, bestående af kalk, disk, oblatæske og vinflaske (af glas) i cylindrisk læderfutteral. Kun den 10 cm høje kalk har stempler, bl.a. mestermærke CZ for Carl Zinglersen, Odense.¹⁰

Alterkander. 1) (Fig. 6), 35,5 cm høj, med graveret indskrift: »Vor Frue Landsogn XP 1908«, desuden dekoreret med kors omgivet af blade. Skænket af guldsmed Christiansen, Odense.⁹ 2) Forgyldt 35,5 cm høj, med mestermærke »JL«.

Alterstager, 1909, 26,5 cm høje. Fremstillet af 'hr. Sørensen'.⁵ - Syvarmet *Kingostage*, 44,5 cm høj, fremstillet af Knud Eibye, Odense. Skænket til kirken ved 25-års jubilæet.⁵ Stod oprindeligt på alteret; nu i vægnichen bag fonten.

To syvarmede *kandelabre* af støbejern, 173 cm høje, fremstillet af Knud Eibye til kirkens jubilæum i 1934,⁵ flankerer alteret.

Alterbibel, Frederik II's folioudgave, København 1589, i nyere læderbind med gulddornamenter. Skænket 1959 af Elna Grønbæk Nielsen.⁵

Messehagler. 1) O.1900, skjoldformet, af rødt fløjls med rygekors og kantbesætning af gulddalerner. 2-4) Anskaffet efter 1957,¹¹ henholdsvis i farverne rød, grøn og hvid, med enkle korsmotive og Jesumonogrammer.

Alterskranke, med drejede balustre, opstillet i femkant.

Døbefont af Savonnièrekalksten, 81 cm høj, 50 cm i tv. m., med rig dekoration i romansk stil. Indtil 1972 stod fonten i skibet, syd for triumfbuen, men flyttedes herefter til den modsatte side, hvor den er anbragt på en lav betonplint.



Fig. 6. Alterkande nr. 1. Skænket 1908 af guldsmed Christiansen, Odense. Henrik Wichmann fot. 1997. - Winejug no. 1, donated in 1908 by goldsmith Christiansen of Odense.

Dåbsfad, 1972, af messing, tvm. ca. 42 cm. På standkanten inskription med påloddede versaler: »Dybt i livets kilde. Døb. Genfød dem Herre from«. Under bunden graveret indskrift: »Skænket af kirkeværge Carl Nielsen og hustru Anna Killerup i forbindelse med kirkens genindvielse 1972« samt mestermærke for C. M. Cøhr.

Dåbskande, af messing, 33 cm høj. På foden, med indprykket skriveskrift: »lader de smaa Børn komme til mig. Mark. 10,14«. Under bunden en påloddet plade med indskriften »Pinsen 1951, LA«.

Prædikestol (jfr. fig. 8), af egetræ, bestående af tre fag. Forsiden er opdelt i ni felter, dekoreret med store blomsterrosetter, og det andet synlige felt i seks tilsvarende felter. Træet står lakeret med enkelte detaljer i grønt og brunt.

Oprindeligt opsat nord for korbuen, men 1972 flyttet til modsat side. I den forbindelse fandtes et sæt spillekort i læsepulten, sandsynligvis ef-

terladt som en håndværkerspøg ved kirkens opførelse 1909.⁵

†*Stolestaderne* (fig. 8) blev 1972 kasseret til fordel for løse stole af eg, hvis model oprindeligt er tegnet af Esben Klint til Fredens kirke (s. 1628).

Dørfløj. 1953 indsattes i indgangen til våbenhuset i tårnets østside en jernbeslået egetræsdør, tegnet af Knud Lehn Petersen, som erstatning for en træfyrrertræsdør.¹¹

Orgel, 1965, med 15 stemmer, to manualer og pedal, bygget af I. Starup & Søn, København. Disposition: Rygpositiv: Rørfløjte 8', Principal 4', Gedaktfløjte 4', Gemshorn 2', Mixtur III, Krumhorn 8'. Brystværk: Gedakt 8', Rørfløjte 4', Principal 2', Nasat 1 1/3', Sesquialtera II; svelle (trinbetjente låger). Pedal: Subbas 16', Spidsfløjte 8', Nathorn 4', Fagot 16'. Facaden, i oregonpine (jfr. fig. 5), er tegnet af Knud, Erik og Ebbe Lehn Petersen. På samtidigt pulpitur i øst.

†*Orgel*, med fem stemmer, bygget 1909 af I. Starup, København;¹² ombygget og udvidet 1938 af Eggert Froberg, Odense.¹³ Den oprindelige disposition var: Bordun 16', Principal 8', Gedakt 8', Gamba 8',¹⁴ Fløjte 4'. Manualomfang: C-f". Oktavkoppel. Pneumatisk aktion, keglevindlade. Efter ombygningen lød dispositionen (seks stemmer, ét manual og anhangspedal): Manual: Bordun 16', Principal 8', Gedakt 8', Fløjte 4', Quint 2 2/3', Oktav 2'; svelle. Pedal: anhang.¹³ Facaden (fig. 7), med tre pibefelter, var tegnet af Vilhelm Petersen.¹⁵ På pulpitur i øst, med spillebordet i syd.

Tre *lysekroner*, fremstillet af kunstsmed Knud Eibye, Odense.¹⁶ Skænket af menighederne i Odense, isenkræmmer Alstrup og familien Carlsen-Skiødt.⁹ 1) Den mindste krone er udført 1948 efter en krone i Skive gamle kirke, Randers amt. 2-3) Udført henholdsvis 1948 og 1953, efter en krone i Jungshoved kirke (jfr. *DK Præsto* 894-95).⁵

†*Kirkeskib*, en femmastet bark, blev skænket 1934 og hang i kirken til 1955, hvorefter det henlagdes på loftet.¹⁷ Kasseret 1980.¹¹

Tårnurs opsat 1960.¹¹

Klokker. På halsen af de tre nummererede¹⁸ klokker findes indskriften: »År 1972 støbtes jeg

til Vor Frelsers kirke, Odense, af Petit & Fritsen, Holland« mellem et par blomsterborter.

1) 75,6 cm i tv.m., med inskription på legemet: »Støbt til erstatning for kirkens første klokke, som bar indskriften Alt er rede kommer til bryllup Math. XXII-IV« og »Min klokkeklang - som ordet fra Gud - stiller sorg og trang«. 2) 63,2 cm i tv.m., med inskription på legemet: »Min klokkeklang - som bud fra Herrens bord - lyder livet lang«. 3) 57 cm i tv.m., med inskription på legemet »Min klokkeklang - som væld af dåbens vand - er håbets sang«.

Den oprindelige *†klokke* revnede 1957, men brugtes efter en reparation til 1972, da den styrtede ned.⁵

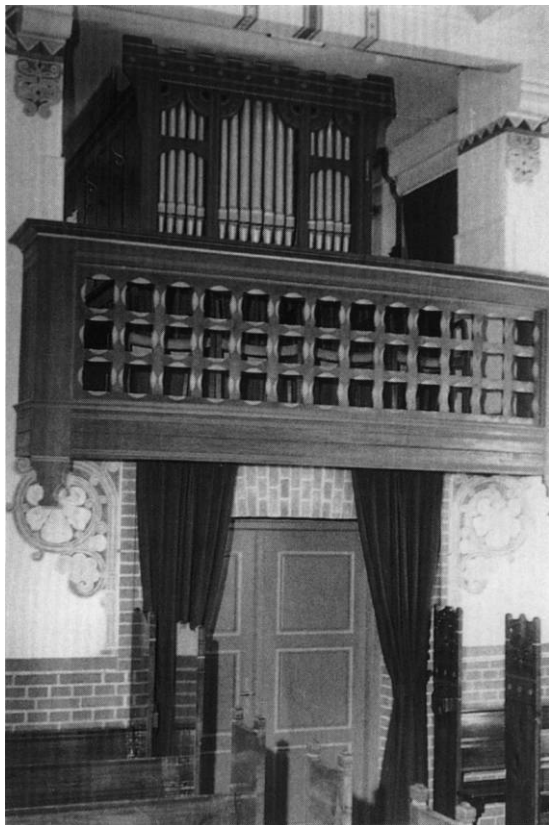


Fig. 7. *†Orgelpulpitur* med *†orgel*, bygget 1909 af I. Starup, København. Orgelfacaden var tegnet af Vilhelm Petersen. Ældre fot. i Orgelregistranten. - *†Organ loft with †organ, built in 1909 by I. Starup of Copenhagen. The organ case was designed by Vilhelm Petersen.*

KILDER OG HENVISNINGER

Ved embedet. *Korsløkke sogns menighedsrådsarkiv*. Synsprotokol. 1925-86. - Synsprotokol. 1987-(97). - Scrapbog. 1973.

Stadsarkivet. *Byggesager*. 47/1963.

Ebbe Lehn Petersens arkiv, Odense. *Vor Frelsers kirke* (96) 139. Heri bl.a. materiale vedr. kirkens restaurering 1970-72. - Endvidere et stort antal tegninger af Vilhelm Petersen til bygning og inventar 1905-09, usignerede planer og tegninger til en udvidelse ca. 1945 samt tegninger af Knud Lehn Petersen til jernbunden egetræsdør 1949.

NM. *Indberetninger*. Mogens Larsen 1972 (alterparti og interiør). - Fritz Thode (inventar).

Litteratur. J. C. A. Carlsen-Skiødt, *Blade af mit Livs Billedbog* II, Kbh. 1948, 146-57 (*Carlsen-Skiødt*). - Ove Jonssen (red.), *Vor Frelsers Kirke i Odense 1909 - 2. maj - 1959*, Odense 1959 (*Jonssen*).

Beskrivelse ved Sven Rask og Ole Olesen (orgler). Redaktionen afsluttet 1999.

NOTER

¹ Oplysningerne om kirkens ældste historie stammer fra *Carlsen-Skiødt*.

² I Lehn Petersens arkiv findes to sæt tegninger, dateret februar 1906. Forskellen på de to projekter er bl.a. udformningen af vinduerne og korets grundplan, som er med hhv. ret- og tresidet afslutning.

³ Ved embedet. *Vor Frue sogns menighedsrådsarkiv*. Forhandlingsprot. 20. jan. og 9. marts 1909.

⁴ *Jonssen* 7.

³ Ved embedet. *Korsløkke sogns menighedsrådsarkiv*. Scrapbog 1973.

⁶ Planen er udarbejdet af Odense kommunes park- og vejforvaltning.

⁷ Stadsarkivet. *Byggesag* 47/1963. Heri brev af 10. jan. 1960 fra arkitekterne Knud, Erik og Ebbe Lehn Petersen til bygningsinspektøren, hvor ombygningen beskrives.

⁸ LAFyn. *Odense købstads provsteark. 1841-1970*. Korrespondance. 1906-34. 10. marts 1911 meddelte bispens Ministeriets tilladelse til at opsætte maleriet uden at indsende skitse.

⁹ *Carlsen-Skiødt* 151, hvor det endvidere oplyses, at den anonyme giver var frøken Knudsine Hansen.

¹⁰ Endvidere et J og et uidentificeret stempel med en løbende fugl og WFMG.

¹¹ Ved embedet. *Korsløkke sogns menighedsrådsark.* Synsprot.

¹² Iflg. medd. fra orgelbyggeriet 1983.

¹³ *Organist- og Kantorebederne*, 4. udg. 1944.

¹⁴ Tonerne C-H var fælles med Gedakt 8'.

¹⁵ Vilhelm Petersens tegning til orgelfacaden findes i Lehn Petersens ark.

¹⁶ En ældre krone og nogle lysearme ligger på loftet.

¹⁷ Thalund, *Kirkeskibe* 111.

¹⁸ 5750, 5751 og 5752.

ODENSE • OUR SAVIOUR'S CHURCH

ENGLISH SUMMARY

The complex consists of the original detached church (consecrated on 2. May 1909) and a parish community centre added in 1972, part of which can be used as a side aisle. The church is designed by H. M. Inspector of Buildings Vilhelm Petersen, and is closely related to Broholm church (Brylle parish, Odense hrd.), a project which the architect worked on over the same span of time. Romanesque village churches have here inspired his work, set as they were in countryfied surroundings (fig. 1), whereas he as the architect of Thomas Kingo's church (p. 1633)

was inspired by Gothic urban architecture. The ground-plan is traditional in spite of deviating orientation. In 1971-72 the church was restored and enlarged by the above-mentioned parish community centre built by the architect Ebbe Lehn Petersen.

The furniture dates mainly from the time the church was built and is designed by Vilhelm Petersen. At the 1972 restoration the pews were replaced by chairs. The *altarpiece* frames a painting by Joakim Skovgaard, 1911, depicting Mary Magdalene anointing the feet of Christ.